



Online-Handbuch

Handbuch zu Quick Utility Toolbox

Deutsch (German)

Inhalt

Verwendung dieses Online-Handbuchs.	3
Marken und Lizenzen.	4
Suchtipps.	13
Allgemeine Hinweise (Quick Utility Toolbox).	15
Funktionen der Quick Utility Toolbox.	16
Starten von Software über die Quick Utility Toolbox.	17
Hauptbildschirm (MB series/iB series).	20
Hauptbildschirm (PRO series).	23
Dialogfeld Druckerverwaltung.	27
Benachrichtigungsbereichsymbol.	30
Einstellungen des Zielordners.	31
Einstellen des Zielordners.	32
Fenster Folder Setting Utility.	38
Dialogfeld Zielordner hinzufügen/Zielordner bearbeiten.	40
Fehlersuche.	43
Wie Sie die Version überprüfen können – Quick Utility Toolbox –.	44

Verwendung dieses Online-Handbuchs

- [In diesem Dokument verwendete Symbole](#)
- [Benutzer von Touchscreen-Geräten \(Windows\)](#)

In diesem Dokument verwendete Symbole

Warnung

Anweisungen, die bei Nichtbeachtung zu tödlichen oder anderen schweren Verletzungen durch unsachgemäße Handhabung des Geräts führen können. Daher müssen diese Anweisungen aus Sicherheitsgründen befolgt werden.

Vorsicht

Anweisungen, die bei Nichtbeachtung zu Verletzungen oder Sachschäden durch unsachgemäße Handhabung des Geräts führen können. Daher müssen diese Anweisungen aus Sicherheitsgründen befolgt werden.

Wichtig

Anleitungen einschließlich wichtiger Informationen. Lesen Sie diese Informationen unbedingt, um Beschädigungen, Verletzungen oder eine unsachgemäße Verwendung des Produkts zu vermeiden.

Hinweis

Anleitungen einschließlich Hinweisen zum Betrieb oder zusätzlicher Erklärungen.

Grundlagen

Anleitungen zu den Standardfunktionen des Produkts.

Hinweis

- Die Symbole können je nach Produkt unterschiedlich aussehen.

Benutzer von Touchscreen-Geräten (Windows)

Für Touchscreen-Aktionen müssen Sie die Anweisung "klicken Sie mit der rechten Maustaste" in diesem Dokument durch die vom Betriebssystem festgelegte Aktion ersetzen. Beispiel: Wenn die Aktion "drücken und halten" in Ihrem Betriebssystem festgelegt ist, ersetzen Sie "klicken Sie mit der rechten Maustaste" mit "drücken und halten".

Marken und Lizenzen

- Microsoft ist eine eingetragene Marke der Microsoft Corporation.
- Windows ist eine Marke oder eine eingetragene Marke der Microsoft Corporation in den USA und/oder anderen Ländern.
- Windows Vista ist eine Marke oder eine eingetragene Marke der Microsoft Corporation in den USA und/oder anderen Ländern.
- Internet Explorer ist eine Marke oder eine eingetragene Marke der Microsoft Corporation in den USA und/oder anderen Ländern.
- Mac, Mac OS, AirPort, Safari, Bonjour, iPad, iPhone und iPod touch sind Marken Apple Inc., eingetragen in den Vereinigten Staaten und anderen Ländern. App Store, AirPrint und das AirPrint-Logo sind Marken von Apple Inc.
- IOS ist eine Marke oder eine eingetragene Marke von Cisco in den USA und/oder anderen Ländern, die unter Lizenz verwendet wird.
- Google Cloud Print, Google Chrome, Chrome OS, Chromebook, Android, Google Play, Google Drive, Google Apps und Picasa sind Marken oder eingetragene Marken von Google Inc.
- Adobe, Flash, Photoshop, Photoshop Elements, Lightroom, Adobe RGB und Adobe RGB (1998) sind eingetragene Marken oder Marken von Adobe Systems Incorporated in den USA und/oder anderen Ländern.
- Bluetooth ist eine Marke von Bluetooth SIG, Inc., USA, und Canon Inc. verfügt über eine Lizenz.
- Autodesk und AutoCAD sind Marken oder eingetragene Marken von Autodesk, Inc. und/oder dessen Tochterunternehmen und/oder Partnern in den USA und/oder anderen Ländern.

»» Hinweis

- Der offizielle Name für Windows Vista lautet Betriebssystem Microsoft Windows Vista.

Copyright (c) 2003-2004, Apple Computer, Inc. All rights reserved.

Redistribution and use in source and binary forms, with or without modification, are permitted provided that the following conditions are met:

1. Redistributions of source code must retain the above copyright notice, this list of conditions and the following disclaimer.
2. Redistributions in binary form must reproduce the above copyright notice, this list of conditions and the following disclaimer in the documentation and/or other materials provided with the distribution.
3. Neither the name of Apple Computer, Inc. ("Apple") nor the names of its contributors may be used to endorse or promote products derived from this software without specific prior written permission.

THIS SOFTWARE IS PROVIDED BY APPLE AND ITS CONTRIBUTORS "AS IS" AND ANY EXPRESS OR IMPLIED WARRANTIES, INCLUDING, BUT NOT LIMITED TO, THE IMPLIED WARRANTIES OF MERCHANTABILITY AND FITNESS FOR A PARTICULAR PURPOSE ARE DISCLAIMED. IN NO EVENT SHALL APPLE OR ITS CONTRIBUTORS BE LIABLE FOR ANY DIRECT, INDIRECT, INCIDENTAL, SPECIAL, EXEMPLARY, OR CONSEQUENTIAL DAMAGES (INCLUDING, BUT NOT LIMITED TO, PROCUREMENT OF SUBSTITUTE GOODS OR SERVICES; LOSS OF USE, DATA, OR PROFITS; OR BUSINESS INTERRUPTION) HOWEVER CAUSED AND ON ANY THEORY OF LIABILITY, WHETHER IN CONTRACT, STRICT LIABILITY, OR TORT INCLUDING NEGLIGENCE OR OTHERWISE) ARISING IN ANY WAY OUT OF THE USE OF THIS SOFTWARE, EVEN IF ADVISED OF THE POSSIBILITY OF SUCH DAMAGE.

Apache License

Version 2.0, January 2004

<http://www.apache.org/licenses/>

TERMS AND CONDITIONS FOR USE, REPRODUCTION, AND DISTRIBUTION

1. Definitions.

"License" shall mean the terms and conditions for use, reproduction, and distribution as defined by Sections 1 through 9 of this document.

"Licensor" shall mean the copyright owner or entity authorized by the copyright owner that is granting the License.

"Legal Entity" shall mean the union of the acting entity and all other entities that control, are controlled by, or are under common control with that entity. For the purposes of this definition, "control" means (i) the power, direct or indirect, to cause the direction or management of such entity, whether by contract or otherwise, or (ii) ownership of fifty percent (50%) or more of the outstanding shares, or (iii) beneficial ownership of such entity.

"You" (or "Your") shall mean an individual or Legal Entity exercising permissions granted by this License.

"Source" form shall mean the preferred form for making modifications, including but not limited to software source code, documentation source, and configuration files.

"Object" form shall mean any form resulting from mechanical transformation or translation of a Source form, including but not limited to compiled object code, generated documentation, and conversions to other media types.

"Work" shall mean the work of authorship, whether in Source or Object form, made available under the License, as indicated by a copyright notice that is included in or attached to the work (an example is provided in the Appendix below).

"Derivative Works" shall mean any work, whether in Source or Object form, that is based on (or derived from) the Work and for which the editorial revisions, annotations, elaborations, or other modifications represent, as a whole, an original work of authorship. For the purposes of this License, Derivative Works shall not include works that remain separable from, or merely link (or bind by name) to the interfaces of, the Work and Derivative Works thereof.

"Contribution" shall mean any work of authorship, including the original version of the Work and any modifications or additions to that Work or Derivative Works thereof, that is intentionally submitted to Licensor for inclusion in the Work by the copyright owner or by an individual or Legal Entity authorized to submit on behalf of the copyright owner. For the purposes of this definition, "submitted" means any form of electronic, verbal, or written communication sent to the Licensor or its representatives, including but not limited to communication on electronic mailing lists, source code control systems, and issue tracking systems that are managed by, or on behalf of, the Licensor for the purpose of discussing and improving the Work, but excluding communication that is conspicuously marked or otherwise designated in writing by the copyright owner as "Not a Contribution."

"Contributor" shall mean Licensor and any individual or Legal Entity on behalf of whom a Contribution has been received by Licensor and subsequently incorporated within the Work.

2. Grant of Copyright License. Subject to the terms and conditions of this License, each Contributor hereby grants to You a perpetual, worldwide, non-exclusive, no-charge, royalty-free, irrevocable

copyright license to reproduce, prepare Derivative Works of, publicly display, publicly perform, sublicense, and distribute the Work and such Derivative Works in Source or Object form.

3. Grant of Patent License. Subject to the terms and conditions of this License, each Contributor hereby grants to You a perpetual, worldwide, non-exclusive, no-charge, royalty-free, irrevocable (except as stated in this section) patent license to make, have made, use, offer to sell, sell, import, and otherwise transfer the Work, where such license applies only to those patent claims licensable by such Contributor that are necessarily infringed by their Contribution(s) alone or by combination of their Contribution(s) with the Work to which such Contribution(s) was submitted. If You institute patent litigation against any entity (including a cross-claim or counterclaim in a lawsuit) alleging that the Work or a Contribution incorporated within the Work constitutes direct or contributory patent infringement, then any patent licenses granted to You under this License for that Work shall terminate as of the date such litigation is filed.
4. Redistribution. You may reproduce and distribute copies of the Work or Derivative Works thereof in any medium, with or without modifications, and in Source or Object form, provided that You meet the following conditions:
 1. You must give any other recipients of the Work or Derivative Works a copy of this License; and
 2. You must cause any modified files to carry prominent notices stating that You changed the files; and
 3. You must retain, in the Source form of any Derivative Works that You distribute, all copyright, patent, trademark, and attribution notices from the Source form of the Work, excluding those notices that do not pertain to any part of the Derivative Works; and
 4. If the Work includes a "NOTICE" text file as part of its distribution, then any Derivative Works that You distribute must include a readable copy of the attribution notices contained within such NOTICE file, excluding those notices that do not pertain to any part of the Derivative Works, in at least one of the following places: within a NOTICE text file distributed as part of the Derivative Works; within the Source form or documentation, if provided along with the Derivative Works; or, within a display generated by the Derivative Works, if and wherever such third-party notices normally appear. The contents of the NOTICE file are for informational purposes only and do not modify the License. You may add Your own attribution notices within Derivative Works that You distribute, alongside or as an addendum to the NOTICE text from the Work, provided that such additional attribution notices cannot be construed as modifying the License.

You may add Your own copyright statement to Your modifications and may provide additional or different license terms and conditions for use, reproduction, or distribution of Your modifications, or for any such Derivative Works as a whole, provided Your use, reproduction, and distribution of the Work otherwise complies with the conditions stated in this License.

5. Submission of Contributions. Unless You explicitly state otherwise, any Contribution intentionally submitted for inclusion in the Work by You to the Licensor shall be under the terms and conditions of this License, without any additional terms or conditions. Notwithstanding the above, nothing herein shall supersede or modify the terms of any separate license agreement you may have executed with Licensor regarding such Contributions.
6. Trademarks. This License does not grant permission to use the trade names, trademarks, service marks, or product names of the Licensor, except as required for reasonable and customary use in describing the origin of the Work and reproducing the content of the NOTICE file.
7. Disclaimer of Warranty. Unless required by applicable law or agreed to in writing, Licensor provides the Work (and each Contributor provides its Contributions) on an "AS IS" BASIS, WITHOUT WARRANTIES OR CONDITIONS OF ANY KIND, either express or implied, including, without

limitation, any warranties or conditions of TITLE, NON-INFRINGEMENT, MERCHANTABILITY, or FITNESS FOR A PARTICULAR PURPOSE. You are solely responsible for determining the appropriateness of using or redistributing the Work and assume any risks associated with Your exercise of permissions under this License.

8. Limitation of Liability. In no event and under no legal theory, whether in tort (including negligence), contract, or otherwise, unless required by applicable law (such as deliberate and grossly negligent acts) or agreed to in writing, shall any Contributor be liable to You for damages, including any direct, indirect, special, incidental, or consequential damages of any character arising as a result of this License or out of the use or inability to use the Work (including but not limited to damages for loss of goodwill, work stoppage, computer failure or malfunction, or any and all other commercial damages or losses), even if such Contributor has been advised of the possibility of such damages.
9. Accepting Warranty or Additional Liability. While redistributing the Work or Derivative Works thereof, You may choose to offer, and charge a fee for, acceptance of support, warranty, indemnity, or other liability obligations and/or rights consistent with this License. However, in accepting such obligations, You may act only on Your own behalf and on Your sole responsibility, not on behalf of any other Contributor, and only if You agree to indemnify, defend, and hold each Contributor harmless for any liability incurred by, or claims asserted against, such Contributor by reason of your accepting any such warranty or additional liability.

END OF TERMS AND CONDITIONS

---- Part 1: CMU/UCD copyright notice: (BSD like) ----

Copyright 1989, 1991, 1992 by Carnegie Mellon University

Derivative Work - 1996, 1998-2000

Copyright 1996, 1998-2000 The Regents of the University of California

All Rights Reserved

Permission to use, copy, modify and distribute this software and its documentation for any purpose and without fee is hereby granted, provided that the above copyright notice appears in all copies and that both that copyright notice and this permission notice appear in supporting documentation, and that the name of CMU and The Regents of the University of California not be used in advertising or publicity pertaining to distribution of the software without specific written permission.

CMU AND THE REGENTS OF THE UNIVERSITY OF CALIFORNIA DISCLAIM ALL WARRANTIES WITH REGARD TO THIS SOFTWARE, INCLUDING ALL IMPLIED WARRANTIES OF MERCHANTABILITY AND FITNESS. IN NO EVENT SHALL CMU OR THE REGENTS OF THE UNIVERSITY OF CALIFORNIA BE LIABLE FOR ANY SPECIAL, INDIRECT OR CONSEQUENTIAL DAMAGES OR ANY DAMAGES WHATSOEVER RESULTING FROM THE LOSS OF USE, DATA OR PROFITS, WHETHER IN AN ACTION OF CONTRACT, NEGLIGENCE OR OTHER TORTIOUS ACTION, ARISING OUT OF OR IN CONNECTION WITH THE USE OR PERFORMANCE OF THIS SOFTWARE.

---- Part 2: Networks Associates Technology, Inc copyright notice (BSD) ----

Copyright (c) 2001-2003, Networks Associates Technology, Inc

All rights reserved.

Redistribution and use in source and binary forms, with or without modification, are permitted provided that the following conditions are met:

* Redistributions of source code must retain the above copyright notice, this list of conditions and the following disclaimer.

* Redistributions in binary form must reproduce the above copyright notice, this list of conditions and the following disclaimer in the documentation and/or other materials provided with the distribution.

* Neither the name of the Networks Associates Technology, Inc nor the names of its contributors may be used to endorse or promote products derived from this software without specific prior written permission.

THIS SOFTWARE IS PROVIDED BY THE COPYRIGHT HOLDERS AND CONTRIBUTORS ``AS IS" AND ANY EXPRESS OR IMPLIED WARRANTIES, INCLUDING, BUT NOT LIMITED TO, THE IMPLIED WARRANTIES OF MERCHANTABILITY AND FITNESS FOR A PARTICULAR PURPOSE ARE DISCLAIMED. IN NO EVENT SHALL THE COPYRIGHT HOLDERS OR CONTRIBUTORS BE LIABLE FOR ANY DIRECT, INDIRECT, INCIDENTAL, SPECIAL, EXEMPLARY, OR CONSEQUENTIAL DAMAGES (INCLUDING, BUT NOT LIMITED TO, PROCUREMENT OF SUBSTITUTE GOODS OR SERVICES; LOSS OF USE, DATA, OR PROFITS; OR BUSINESS INTERRUPTION) HOWEVER CAUSED AND ON ANY THEORY OF LIABILITY, WHETHER IN CONTRACT, STRICT LIABILITY, OR TORT (INCLUDING NEGLIGENCE OR OTHERWISE) ARISING IN ANY WAY OUT OF THE USE OF THIS SOFTWARE, EVEN IF ADVISED OF THE POSSIBILITY OF SUCH DAMAGE.

---- Part 3: Cambridge Broadband Ltd. copyright notice (BSD) -----

Portions of this code are copyright (c) 2001-2003, Cambridge Broadband Ltd.

All rights reserved.

Redistribution and use in source and binary forms, with or without modification, are permitted provided that the following conditions are met:

* Redistributions of source code must retain the above copyright notice, this list of conditions and the following disclaimer.

* Redistributions in binary form must reproduce the above copyright notice, this list of conditions and the following disclaimer in the documentation and/or other materials provided with the distribution.

* The name of Cambridge Broadband Ltd. may not be used to endorse or promote products derived from this software without specific prior written permission.

THIS SOFTWARE IS PROVIDED BY THE COPYRIGHT HOLDER ``AS IS" AND ANY EXPRESS OR IMPLIED WARRANTIES, INCLUDING, BUT NOT LIMITED TO, THE IMPLIED WARRANTIES OF MERCHANTABILITY AND FITNESS FOR A PARTICULAR PURPOSE ARE DISCLAIMED. IN NO EVENT SHALL THE COPYRIGHT HOLDER BE LIABLE FOR ANY DIRECT, INDIRECT, INCIDENTAL, SPECIAL, EXEMPLARY, OR CONSEQUENTIAL DAMAGES (INCLUDING, BUT NOT LIMITED TO, PROCUREMENT OF SUBSTITUTE GOODS OR SERVICES; LOSS OF USE, DATA, OR PROFITS; OR BUSINESS INTERRUPTION) HOWEVER CAUSED AND ON ANY THEORY OF LIABILITY, WHETHER IN CONTRACT, STRICT LIABILITY, OR TORT (INCLUDING NEGLIGENCE OR OTHERWISE) ARISING IN ANY WAY OUT OF THE USE OF THIS SOFTWARE, EVEN IF ADVISED OF THE POSSIBILITY OF SUCH DAMAGE.

---- Part 4: Sun Microsystems, Inc. copyright notice (BSD) -----

Copyright c 2003 Sun Microsystems, Inc., 4150 Network Circle, Santa Clara, California 95054, U.S.A. All rights reserved.

Use is subject to license terms below.

This distribution may include materials developed by third parties.

Sun, Sun Microsystems, the Sun logo and Solaris are trademarks or registered trademarks of Sun Microsystems, Inc. in the U.S. and other countries.

Redistribution and use in source and binary forms, with or without modification, are permitted provided that the following conditions are met:

- * Redistributions of source code must retain the above copyright notice, this list of conditions and the following disclaimer.
- * Redistributions in binary form must reproduce the above copyright notice, this list of conditions and the following disclaimer in the documentation and/or other materials provided with the distribution.
- * Neither the name of the Sun Microsystems, Inc. nor the names of its contributors may be used to endorse or promote products derived from this software without specific prior written permission.

THIS SOFTWARE IS PROVIDED BY THE COPYRIGHT HOLDERS AND CONTRIBUTORS ``AS IS'' AND ANY EXPRESS OR IMPLIED WARRANTIES, INCLUDING, BUT NOT LIMITED TO, THE IMPLIED WARRANTIES OF MERCHANTABILITY AND FITNESS FOR A PARTICULAR PURPOSE ARE DISCLAIMED. IN NO EVENT SHALL THE COPYRIGHT HOLDERS OR CONTRIBUTORS BE LIABLE FOR ANY DIRECT, INDIRECT, INCIDENTAL, SPECIAL, EXEMPLARY, OR CONSEQUENTIAL DAMAGES (INCLUDING, BUT NOT LIMITED TO, PROCUREMENT OF SUBSTITUTE GOODS OR SERVICES; LOSS OF USE, DATA, OR PROFITS; OR BUSINESS INTERRUPTION) HOWEVER CAUSED AND ON ANY THEORY OF LIABILITY, WHETHER IN CONTRACT, STRICT LIABILITY, OR TORT (INCLUDING NEGLIGENCE OR OTHERWISE) ARISING IN ANY WAY OUT OF THE USE OF THIS SOFTWARE, EVEN IF ADVISED OF THE POSSIBILITY OF SUCH DAMAGE.

---- Part 5: Sparta, Inc copyright notice (BSD) ----

Copyright (c) 2003-2009, Sparta, Inc

All rights reserved.

Redistribution and use in source and binary forms, with or without modification, are permitted provided that the following conditions are met:

- * Redistributions of source code must retain the above copyright notice, this list of conditions and the following disclaimer.
- * Redistributions in binary form must reproduce the above copyright notice, this list of conditions and the following disclaimer in the documentation and/or other materials provided with the distribution.
- * Neither the name of Sparta, Inc nor the names of its contributors may be used to endorse or promote products derived from this software without specific prior written permission.

THIS SOFTWARE IS PROVIDED BY THE COPYRIGHT HOLDERS AND CONTRIBUTORS ``AS IS'' AND ANY EXPRESS OR IMPLIED WARRANTIES, INCLUDING, BUT NOT LIMITED TO, THE IMPLIED WARRANTIES OF MERCHANTABILITY AND FITNESS FOR A PARTICULAR PURPOSE ARE DISCLAIMED. IN NO EVENT SHALL THE COPYRIGHT HOLDERS OR CONTRIBUTORS BE LIABLE FOR ANY DIRECT, INDIRECT, INCIDENTAL, SPECIAL, EXEMPLARY, OR CONSEQUENTIAL DAMAGES (INCLUDING, BUT NOT LIMITED TO, PROCUREMENT OF SUBSTITUTE GOODS OR SERVICES; LOSS OF USE, DATA, OR PROFITS; OR BUSINESS INTERRUPTION) HOWEVER CAUSED AND ON ANY THEORY OF LIABILITY, WHETHER IN CONTRACT, STRICT LIABILITY, OR TORT (INCLUDING NEGLIGENCE OR OTHERWISE) ARISING IN ANY WAY OUT OF THE USE OF THIS SOFTWARE, EVEN IF ADVISED OF THE POSSIBILITY OF SUCH DAMAGE.

---- Part 6: Cisco/BUPTNIC copyright notice (BSD) ----

Copyright (c) 2004, Cisco, Inc and Information Network Center of Beijing University of Posts and Telecommunications.

All rights reserved.

Redistribution and use in source and binary forms, with or without modification, are permitted provided that the following conditions are met:

- * Redistributions of source code must retain the above copyright notice, this list of conditions and the following disclaimer.
- * Redistributions in binary form must reproduce the above copyright notice, this list of conditions and the following disclaimer in the documentation and/or other materials provided with the distribution.
- * Neither the name of Cisco, Inc, Beijing University of Posts and Telecommunications, nor the names of their contributors may be used to endorse or promote products derived from this software without specific prior written permission.

THIS SOFTWARE IS PROVIDED BY THE COPYRIGHT HOLDERS AND CONTRIBUTORS ``AS IS" AND ANY EXPRESS OR IMPLIED WARRANTIES, INCLUDING, BUT NOT LIMITED TO, THE IMPLIED WARRANTIES OF MERCHANTABILITY AND FITNESS FOR A PARTICULAR PURPOSE ARE DISCLAIMED. IN NO EVENT SHALL THE COPYRIGHT HOLDERS OR CONTRIBUTORS BE LIABLE FOR ANY DIRECT, INDIRECT, INCIDENTAL, SPECIAL, EXEMPLARY, OR CONSEQUENTIAL DAMAGES (INCLUDING, BUT NOT LIMITED TO, PROCUREMENT OF SUBSTITUTE GOODS OR SERVICES; LOSS OF USE, DATA, OR PROFITS; OR BUSINESS INTERRUPTION) HOWEVER CAUSED AND ON ANY THEORY OF LIABILITY, WHETHER IN CONTRACT, STRICT LIABILITY, OR TORT (INCLUDING NEGLIGENCE OR OTHERWISE) ARISING IN ANY WAY OUT OF THE USE OF THIS SOFTWARE, EVEN IF ADVISED OF THE POSSIBILITY OF SUCH DAMAGE.

---- Part 7: Fabasoft R&D Software GmbH & Co KG copyright notice (BSD) ----

Copyright (c) Fabasoft R&D Software GmbH & Co KG, 2003 oss@fabasoft.com

Author: Bernhard Penz

Redistribution and use in source and binary forms, with or without modification, are permitted provided that the following conditions are met:

- * Redistributions of source code must retain the above copyright notice, this list of conditions and the following disclaimer.
- * Redistributions in binary form must reproduce the above copyright notice, this list of conditions and the following disclaimer in the documentation and/or other materials provided with the distribution.
- * The name of Fabasoft R&D Software GmbH & Co KG or any of its subsidiaries, brand or product names may not be used to endorse or promote products derived from this software without specific prior written permission.

THIS SOFTWARE IS PROVIDED BY THE COPYRIGHT HOLDER ``AS IS" AND ANY EXPRESS OR IMPLIED WARRANTIES, INCLUDING, BUT NOT LIMITED TO, THE IMPLIED WARRANTIES OF MERCHANTABILITY AND FITNESS FOR A PARTICULAR PURPOSE ARE DISCLAIMED. IN NO EVENT SHALL THE COPYRIGHT HOLDER BE LIABLE FOR ANY DIRECT, INDIRECT, INCIDENTAL, SPECIAL, EXEMPLARY, OR CONSEQUENTIAL DAMAGES (INCLUDING, BUT NOT LIMITED TO, PROCUREMENT OF SUBSTITUTE GOODS OR SERVICES; LOSS OF USE, DATA, OR PROFITS; OR BUSINESS INTERRUPTION) HOWEVER CAUSED AND ON ANY THEORY OF LIABILITY, WHETHER

IN CONTRACT, STRICT LIABILITY, OR TORT (INCLUDING NEGLIGENCE OR OTHERWISE) ARISING IN ANY WAY OUT OF THE USE OF THIS SOFTWARE, EVEN IF ADVISED OF THE POSSIBILITY OF SUCH DAMAGE.

LEADTOOLS

Copyright (C) 1991-2009 LEAD Technologies, Inc.

CMap Resources

Copyright 1990-2009 Adobe Systems Incorporated.
All rights reserved.

Copyright 1990-2010 Adobe Systems Incorporated.
All rights reserved.

Redistribution and use in source and binary forms, with or without modification, are permitted provided that the following conditions are met:

Redistributions of source code must retain the above copyright notice, this list of conditions and the following disclaimer.

Redistributions in binary form must reproduce the above copyright notice, this list of conditions and the following disclaimer in the documentation and/or other materials provided with the distribution.

Neither the name of Adobe Systems Incorporated nor the names of its contributors may be used to endorse or promote products derived from this software without specific prior written permission.

THIS SOFTWARE IS PROVIDED BY THE COPYRIGHT HOLDERS AND CONTRIBUTORS "AS IS" AND ANY EXPRESS OR IMPLIED WARRANTIES, INCLUDING, BUT NOT LIMITED TO, THE IMPLIED WARRANTIES OF MERCHANTABILITY AND FITNESS FOR A PARTICULAR PURPOSE ARE DISCLAIMED. IN NO EVENT SHALL THE COPYRIGHT HOLDER OR CONTRIBUTORS BE LIABLE FOR ANY DIRECT, INDIRECT, INCIDENTAL, SPECIAL, EXEMPLARY, OR CONSEQUENTIAL DAMAGES (INCLUDING, BUT NOT LIMITED TO, PROCUREMENT OF SUBSTITUTE GOODS OR SERVICES; LOSS OF USE, DATA, OR PROFITS; OR BUSINESS INTERRUPTION) HOWEVER CAUSED AND ON ANY THEORY OF LIABILITY, WHETHER IN CONTRACT, STRICT LIABILITY, OR TORT (INCLUDING NEGLIGENCE OR OTHERWISE) ARISING IN ANY WAY OUT OF THE USE OF THIS SOFTWARE, EVEN IF ADVISED OF THE POSSIBILITY OF SUCH DAMAGE.

MIT License

Copyright (c) 1998, 1999, 2000 Thai Open Source Software Center Ltd

Permission is hereby granted, free of charge, to any person obtaining a copy of this software and associated documentation files (the "Software"), to deal in the Software without restriction, including without limitation the rights to use, copy, modify, merge, publish, distribute, sublicense, and/or sell copies of the Software, and to permit persons to whom the Software is furnished to do so, subject to the following conditions:

The above copyright notice and this permission notice shall be included in all copies or substantial portions of the Software.

THE SOFTWARE IS PROVIDED "AS IS", WITHOUT WARRANTY OF ANY KIND, EXPRESS OR IMPLIED, INCLUDING BUT NOT LIMITED TO THE WARRANTIES OF MERCHANTABILITY, FITNESS FOR A PARTICULAR PURPOSE AND NONINFRINGEMENT. IN NO EVENT SHALL THE AUTHORS OR COPYRIGHT HOLDERS BE LIABLE FOR ANY CLAIM, DAMAGES OR OTHER LIABILITY, WHETHER IN AN ACTION OF CONTRACT, TORT OR OTHERWISE, ARISING FROM, OUT OF OR IN CONNECTION WITH THE SOFTWARE OR THE USE OR OTHER DEALINGS IN THE SOFTWARE.


Das Folgende gilt nur für Produkte, die Wi-Fi unterstützen.

(c) 2009-2013 by Jeff Mott. All rights reserved.

Redistribution and use in source and binary forms, with or without modification, are permitted provided that the following conditions are met:

- * Redistributions of source code must retain the above copyright notice, this list of conditions, and the following disclaimer.
- * Redistributions in binary form must reproduce the above copyright notice, this list of conditions, and the following disclaimer in the documentation or other materials provided with the distribution.
- * Neither the name CryptoJS nor the names of its contributors may be used to endorse or promote products derived from this software without specific prior written permission.

THIS SOFTWARE IS PROVIDED BY THE COPYRIGHT HOLDERS AND CONTRIBUTORS "AS IS," AND ANY EXPRESS OR IMPLIED WARRANTIES, INCLUDING, BUT NOT LIMITED TO, THE IMPLIED WARRANTIES OF MERCHANTABILITY AND FITNESS FOR A PARTICULAR PURPOSE, ARE DISCLAIMED. IN NO EVENT SHALL THE COPYRIGHT HOLDER OR CONTRIBUTORS BE LIABLE FOR ANY DIRECT, INDIRECT, INCIDENTAL, SPECIAL, EXEMPLARY, OR CONSEQUENTIAL DAMAGES (INCLUDING, BUT NOT LIMITED TO, PROCUREMENT OF SUBSTITUTE GOODS OR SERVICES; LOSS OF USE, DATA, OR PROFITS; OR BUSINESS INTERRUPTION) HOWEVER CAUSED AND ON ANY THEORY OF LIABILITY, WHETHER IN CONTRACT, STRICT LIABILITY, OR TORT (INCLUDING NEGLIGENCE OR OTHERWISE) ARISING IN ANY WAY OUT OF THE USE OF THIS SOFTWARE, EVEN IF ADVISED OF THE POSSIBILITY OF SUCH DAMAGE.

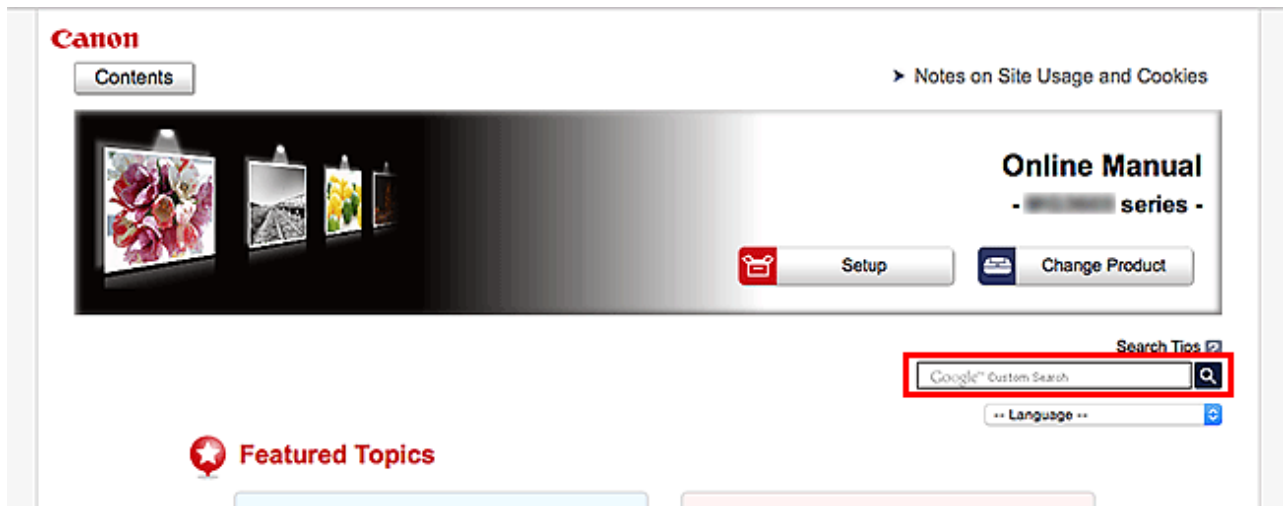
Geben Sie Schlüsselwörter in das Suchfenster ein, und klicken Sie auf  (Suchen).

Sie können nach Seiten in diesem Handbuch suchen, die diese Schlüsselwörter enthalten.

Beispiel für die Eingabe: "(Der Modellname Ihres Geräts) Papier einlegen"

Suchtipps

Sie können nach Zielseiten suchen, indem Sie ein Schlüsselwort in das Suchfenster eingeben.



»» Wichtig

- In manchen Ländern/Regionen steht diese Funktion möglicherweise nicht zur Verfügung.

»» Hinweis

- Der angezeigte Bildschirm kann variieren.
- Bei der Suche über diese Seite ohne Eingabe des Modellnamens Ihres Produkts oder des Namens Ihrer Anwendung werden alle durch dieses Handbuch unterstützten Produkte für die Suche berücksichtigt.
Wenn Sie die Suchergebnisse eingrenzen möchten, fügen Sie den Modellnamen Ihres Produkts oder den Namen Ihrer Anwendung den Schlüsselwörtern hinzu.

• Nach Funktionen suchen

Geben Sie den Modellnamen Ihres Produkts und ein Schlüsselwort für die gesuchte Funktion ein

Beispiel: Sie möchten mehr über das Einlegen von Papier erfahren

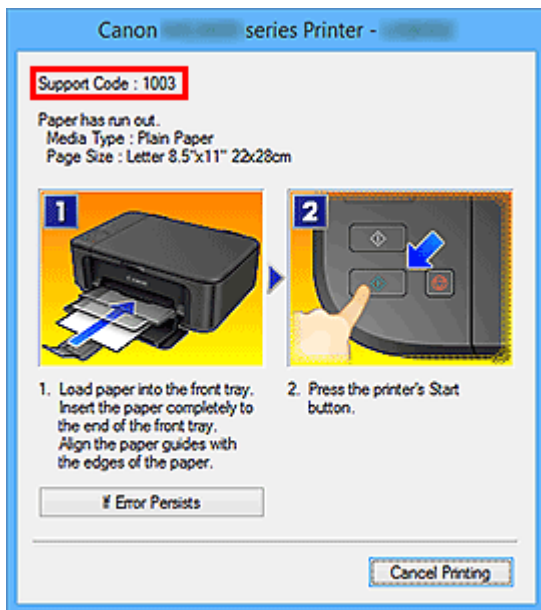
Geben Sie "(Modellname Ihres Produkts) Papier einlegen" in das Suchfenster ein und starten Sie die Suche

• Fehlersuche

Geben Sie den Modellnamen Ihres Produkts und einen Supportcode ein

Beispiel: Der folgende Fehler wird angezeigt

Geben Sie "(Modellname Ihres Produkts) 1003" in das Suchfenster ein, und starten Sie die Suche



»»» Hinweis

- Der angezeigte Bildschirm kann je nach Produkt variieren.

• Nach Anwendungsfunktionen suchen

Geben Sie den Namen der Anwendung sowie ein Schlüsselwort für die gesuchte Funktion ein

Beispiel: Sie möchten mehr über das Drucken von Collagen über My Image Garden erfahren
Geben Sie "My Image Garden Collage" in das Suchfenster ein und starten Sie die Suche

• Nach Referenzseiten suchen

Geben Sie den Namen Ihres Modells und einen Titel für die Referenzseite ein*

* Sie finden Referenzseiten noch einfacher, indem Sie auch den Namen der Funktion eingeben.

Beispiel: Sie möchten nach der Seite suchen, auf die im folgenden Satz auf einer Seite zum Scanvorgang Bezug genommen wird

Weitere Informationen finden Sie auf der Registerkarte "Farbeinstellung" des entsprechenden Modells auf der Startseite des Online-Handbuchs.

Geben Sie "(Modellname Ihres Produkts) scannen Registerkarte Farbeinstellung" in das Suchfenster ein, und starten Sie die Suche

Allgemeine Hinweise (Quick Utility Toolbox)

Quick Utility Toolbox unterliegt den folgenden Einschränkungen. Berücksichtigen Sie diese Punkte.

- Produkte, die Quick Utility Toolbox unterstützen, finden Sie auf unserer Website.
- Die verfügbaren Funktionen und Einstellungen variieren je nach verwendetem Drucker und den Einstellungen für Land/Region. Für bestimmte Funktionen benötigen Sie eine Internetverbindung. Es fallen die üblichen Internetverbindungsgebühren an.
- In diesem Handbuch basieren die meisten Beschreibungen auf den Bildschirmen, die bei Verwendung des Betriebssystems Windows 8.1 (im Folgenden „Windows 8.1“ genannt) angezeigt werden.

Informationen zum Herunterladen der entsprechenden Software

- Um diese Funktion zu verwenden, müssen Sie die entsprechende Software installieren. Greifen Sie auf unsere Website zu, um die Software herunterzuladen und zu installieren.
Für das Herunterladen benötigen Sie eine Internetverbindung. Es fallen die üblichen Internetverbindungsgebühren an.

Funktionen der Quick Utility Toolbox

Quick Utility Toolbox ist ein Kontextmenü, mit dem Sie ganz einfach die Funktionen starten können, die Sie verwenden möchten. Sie können die registrierten Dienstprogramme, die Quick Utility Toolbox unterstützen, schnell starten, um den Drucker einzurichten oder zu verwalten bzw. mit einem Klick auf dieses Handbuch zuzugreifen.

Sie können ebenfalls einen Netzwerkordner als Zielort für gescannte Bilder und empfangene Faxdaten über die Systemsteuerung des Druckers einrichten.




Starten von Software über die Quick Utility Toolbox

Über die Quick Utility Toolbox können Sie Software starten und Handbücher über den Hauptbildschirm öffnen.

»» Hinweis

- Die Registerkarte **Verwaltungstool (Management Tool)** wird nicht angezeigt, wenn keine unterstützte Software installiert ist.

1. Klicken Sie im Benachrichtigungsbereich des Desktops auf  (Quick Utility Toolbox).

Der Hauptbildschirm wird angezeigt.

- [Hauptbildschirm \(MB series/iB series\)](#)
- [Hauptbildschirm \(PRO series\)](#)

»» Hinweis

- Wird das Symbol nicht im Benachrichtigungsbereich des Desktops angezeigt, folgen Sie der unten stehenden Vorgehensweise.

- **Windows 10:**

Klicken Sie im Menü **Start** auf **Alle Apps (All apps)** > **Canon Utilities** > **Quick Utility Toolbox**.

- **Windows 8.1/Windows 8:**

Klicken Sie auf dem Startbildschirm auf **Quick Utility Toolbox**.

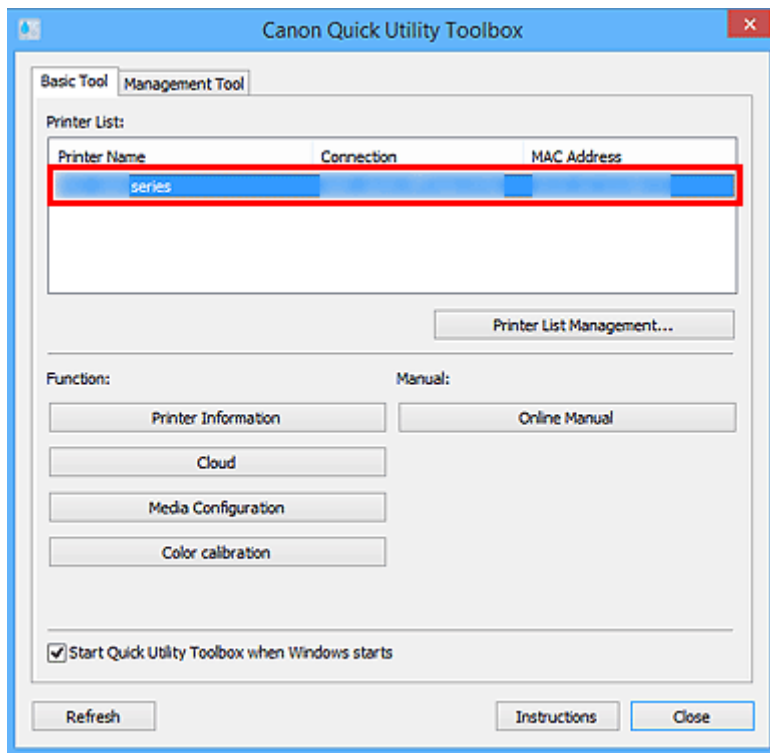
Wenn **Quick Utility Toolbox** nicht auf dem Startbildschirm angezeigt wird, wählen Sie den Charm **Suchen (Search)** aus, und suchen Sie nach "Quick Utility Toolbox".

- **Windows 7/Windows Vista/Windows XP:**

Klicken Sie auf das Menü **Start**, und wählen Sie **Alle Programme (All Programs)** > **Canon Utilities** > **Quick Utility Toolbox** > **Quick Utility Toolbox** aus.

Das Symbol wird im Benachrichtigungsbereich des Desktops angezeigt, und der Hauptbildschirm wird geöffnet.

2. Wählen Sie den Drucker, den Sie verwenden möchten, aus der **Druckerliste (Printer List)** aus.

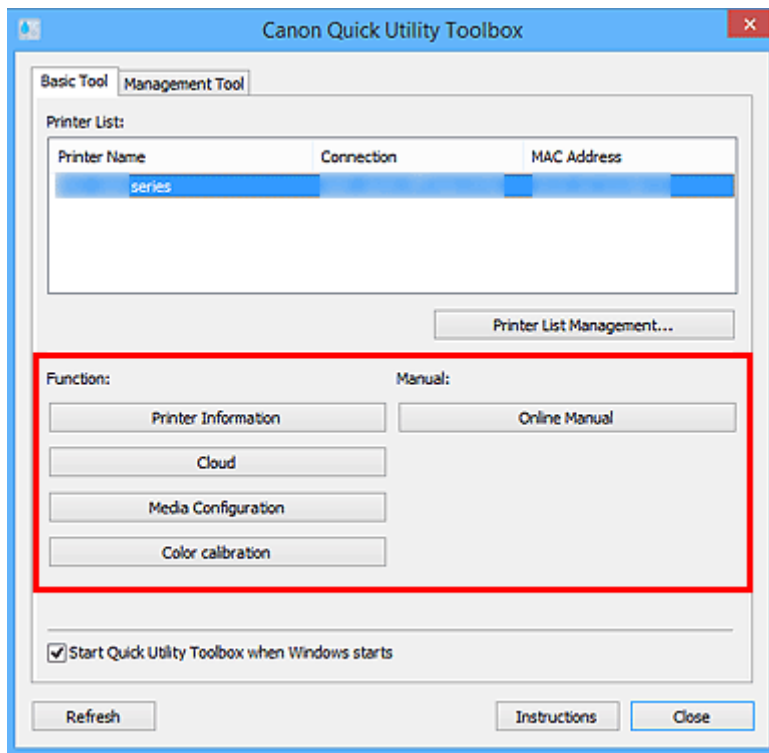


Die mit dem Drucker verbundenen Objekte werden unter **Funktion (Function)** angezeigt.

»» Hinweis

- Wenn der Drucker, den Sie verwenden möchten, nicht in der **Druckerliste (Printer List)** angezeigt wird, klicken Sie auf **Aktualisieren (Refresh)** oder auf **Druckerlistenmanagement... (Printer List Management...)**, und fügen Sie den Drucker im angezeigten [Dialogfeld Druckerverwaltung \(Printer Management\)](#) hinzu.

3. Klicken Sie auf das Objekt, das Sie verwenden möchten.



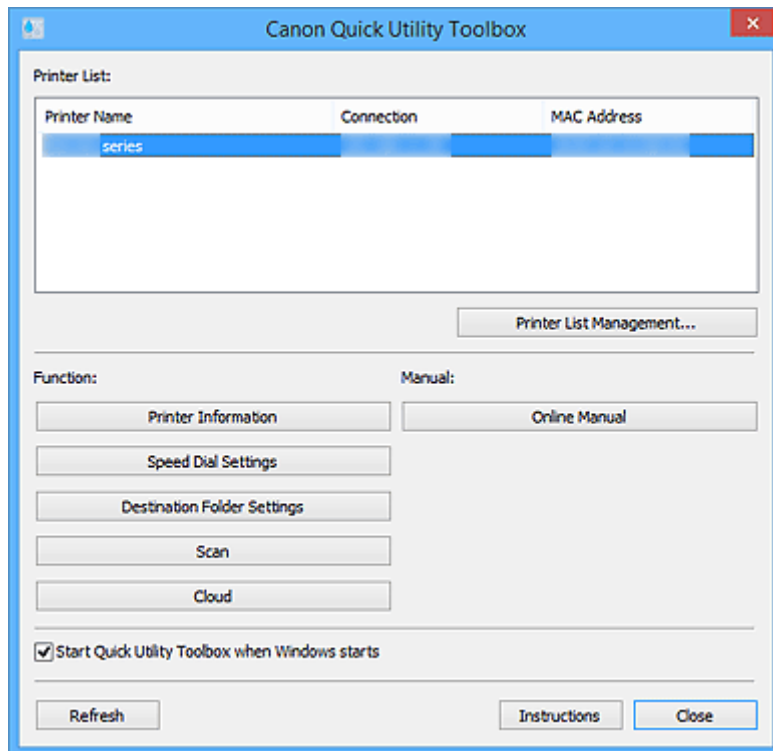
Die Software oder das Handbuch wird geöffnet.

»» Hinweis

- Die unter **Funktion (Function)** angezeigten Objekte und die verfügbaren Funktionen variieren je nach Drucker, der in der **Druckerliste (Printer List)** ausgewählt wurde.

Hauptbildschirm (MB series/iB series)

Sie können die Software starten oder Handbücher öffnen.



Druckerliste (Printer List)

Zeigt eine Liste derjenigen Drucker unter den auf Ihrem Computer installierten Druckern an, die Quick Utility Toolbox unterstützen. Drucker, die über **Drucker hinzufügen... (Add Printer...)** im Dialogfeld **Druckerverwaltung (Printer Management)** hinzugefügt wurden, werden ebenfalls aufgeführt.

»»» Wichtig

- Einige Funktionen sind nicht verfügbar, wenn ein Drucker, der an einen Computer angeschlossen ist, in einer Netzwerkumgebung freigegeben und von mehreren Computern verwendet wird.

»»» Hinweis

- Wenn Sie einen MB- oder iB series-Drucker verwenden und der Drucker nicht angezeigt wird, installieren Sie den Druckertreiber oder MP Drivers von der Installations-CD-ROM oder von unserer Website.

Der Drucker wird automatisch in der **Druckerliste (Printer List)** angezeigt, nachdem Sie den Druckertreiber bzw. MP Drivers installiert haben.

Druckerlistenmanagement... (Printer List Management...)

Klicken Sie auf diese Option, um das [Dialogfeld Druckerverwaltung \(Printer Management\)](#) anzuzeigen, in dem Sie die Drucker verwalten (hinzufügen, einrichten usw.) können, die in der **Druckerliste (Printer List)** aufgeführt werden.

»» Hinweis

- Falls sie Windows XP verwenden, wird **Druckerlistenmanagement... (Printer List Management...)** nicht angezeigt.

Funktion (Function)

Zeigt die Elemente, die von dem in der **Druckerliste (Printer List)** ausgewählten Drucker unterstützt werden, sowie die verfügbaren Funktionen an.

Druckerinformationen (Printer Information)

Startet einen Webbrowser, in dem Sie die Druckerinformationen prüfen oder die Dienstprogrammfunktionen verwenden können.

»» Wichtig

- Zur Verwendung dieser Funktion müssen der Drucker und der Computer über ein Netzwerk verbunden sein.

»» Hinweis

- Wenn ein Bildschirm zur Authentifizierung angezeigt wird, müssen Sie den Benutzernamen und das Kennwort eingeben. Weitere Einzelheiten finden Sie unter **Administratorkennwort**.

Kurzwahleinstellungen (Speed Dial Settings)

Startet das Kurzwahlprogramm, mit dem Sie die im Drucker registrierten Fax-/Telefonnummern bearbeiten können.

Zielordnereinstellungen (Destination Folder Settings)

Öffnet das Fenster Folder Setting Utility, in dem Sie einen Netzwerkordner als Zielort für gescannte Bilder und empfangene Faxdaten über die Systemsteuerung des Druckers einrichten können.

»» Wichtig

- Zur Verwendung dieser Funktion müssen der Drucker und der Computer über ein Netzwerk verbunden sein.

Scannen (Scan)

Startet das IJ Scan Utility, mit dem Sie Fotos, Dokumente usw. scannen können.

Cloud

Startet einen Webbrowser und zeigt Canon Inkjet Cloud Printing Center an. Mit der Cloud-Funktion des Druckers können Sie Anwendungen registrieren/verwalten oder den Druckstatus, Fehler, Tintenstand usw. des Druckers über Smartphones und Tablets prüfen.

»» Hinweis

- Die unter **Funktion (Function)** angezeigten Objekte und die verfügbaren Funktionen variieren je nach Drucker, der in der **Druckerliste (Printer List)** ausgewählt wurde.
- Weitere Informationen zur entsprechenden Software erhalten Sie im Online-Handbuch, das durch Klicken auf **Online-Handbuch (Online Manual)** angezeigt wird.

Handbuch (Manual)

Online-Handbuch (Online Manual)

Öffnet das Handbuch für den Drucker, der in der **Druckerliste (Printer List)** ausgewählt ist.

Beim Start von Windows Quick Utility Toolbox starten (Start Quick Utility Toolbox when Windows starts)

Aktivieren Sie dieses Kontrollkästchen, um Quick Utility Toolbox beim Start von Windows zu starten.

Aktualisieren (Refresh)

Klicken Sie auf dieses Element, um die angezeigten Inhalte zu aktualisieren.

Anweisungen (Instructions)

Öffnet dieses Handbuch.

Verwandtes Thema

- [Starten von Software über die Quick Utility Toolbox](#)

Hauptbildschirm (PRO series)

Sie können die Software starten oder Handbücher öffnen.

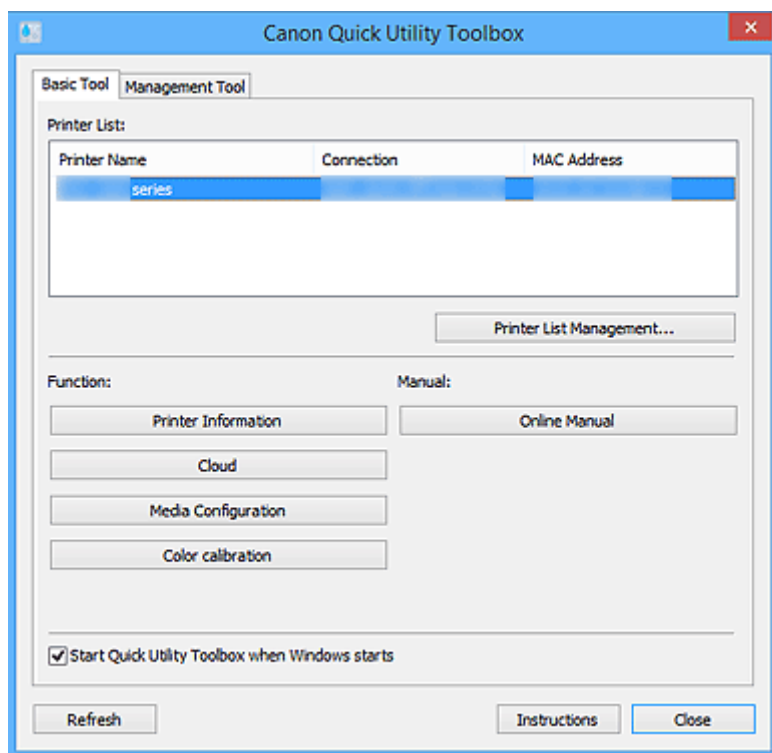
- [Registerkarte **Basistool \(Basic Tool\)**](#)
- [Registerkarte **Verwaltungstool \(Management Tool\)**](#)

»» Hinweis

- Falls keine unterstützte Software installiert ist, wird die Registerkarte **Verwaltungstool (Management Tool)** nicht angezeigt, und der Inhalt der Registerkarte **Basistool (Basic Tool)** wird im Hauptbildschirm angezeigt.

Registerkarte **Basistool (Basic Tool)**

Starten Sie die Software, oder öffnen Sie die Handbücher für den ausgewählten Drucker.



Druckerliste (Printer List)

Zeigt eine Liste derjenigen Drucker unter den auf Ihrem Computer installierten Druckern an, die Quick Utility Toolbox unterstützen. Drucker, die über **Drucker hinzufügen... (Add Printer...)** im Dialogfeld **Druckerverwaltung (Printer Management)** hinzugefügt wurden, werden ebenfalls aufgeführt.

»» Wichtig

- Einige Funktionen sind nicht verfügbar, wenn ein Drucker, der an einen Computer angeschlossen ist, in einer Netzwerkumgebung freigegeben und von mehreren Computern verwendet wird.

Druckerlistenmanagement... (Printer List Management...)

Klicken Sie auf diese Option, um das [Dialogfeld Druckerverwaltung \(Printer Management\)](#) anzuzeigen, in dem Sie die Drucker verwalten (hinzufügen, einrichten usw.) können, die in der **Druckerliste (Printer List)** aufgeführt werden.

»» Hinweis

- Falls sie Windows XP verwenden, wird **Druckerlistenmanagement... (Printer List Management...)** nicht angezeigt.

Funktion (Function)

Zeigt die Elemente, die von dem in der **Druckerliste (Printer List)** ausgewählten Drucker unterstützt werden, sowie die verfügbaren Funktionen an.

Druckerinformationen (Printer Information)

Startet einen Webbrowser, in dem Sie die Druckerinformationen prüfen oder die Dienstprogrammfunktionen verwenden können.

»» Wichtig

- Zur Verwendung dieser Funktion müssen der Drucker und der Computer über ein Netzwerk verbunden sein.

»» Hinweis

- Wenn ein Bildschirm zur Authentifizierung angezeigt wird, müssen Sie den Benutzernamen und das Kennwort eingeben. Weitere Einzelheiten finden Sie unter **Administratorkennwort**.

Cloud

Startet einen Webbrowser und zeigt Canon Inkjet Cloud Printing Center an. Mit der Cloud-Funktion des Druckers können Sie Anwendungen registrieren/verwalten oder den Druckstatus, Fehler, Tintenstand usw. des Druckers über Smartphones und Tablets prüfen.

Medienkonfiguration (Media Configuration)

Startet das Media Configuration Tool zum Hinzufügen oder Bearbeiten der Papierinformationen auf dem Drucker.

Um diese Funktion zu verwenden, müssen Sie das Media Configuration Tool installieren. Laden Sie das Media Configuration Tool von unserer Website herunter.

Farbkalibrierung (Color calibration)

Startet das Calibration Tool. Damit können Sie Anpassungen vornehmen, damit das Druckergebnis des ausgewählten Druckers die richtigen Farbtöne wiedergibt.

Weitere Informationen finden Sie unter "Ausführen der Farbkalibrierung über die Quick Utility Toolbox" für Ihr Modell auf der Online-Handbuch-Startseite.

»» Hinweis

- Die unter **Funktion (Function)** angezeigten Objekte und die verfügbaren Funktionen variieren je nach Drucker, der in der **Druckerliste (Printer List)** ausgewählt wurde.
- Weitere Informationen zur entsprechenden Software erhalten Sie im Online-Handbuch, das durch Klicken auf **Online-Handbuch (Online Manual)** angezeigt wird.

Handbuch (Manual)

Online-Handbuch (Online Manual)

Öffnet das Handbuch für den Drucker, der in der **Druckerliste (Printer List)** ausgewählt ist.

Beim Start von Windows Quick Utility Toolbox starten (Start Quick Utility Toolbox when Windows starts)

Aktivieren Sie dieses Kontrollkästchen, um Quick Utility Toolbox beim Start von Windows zu starten.

Aktualisieren (Refresh)

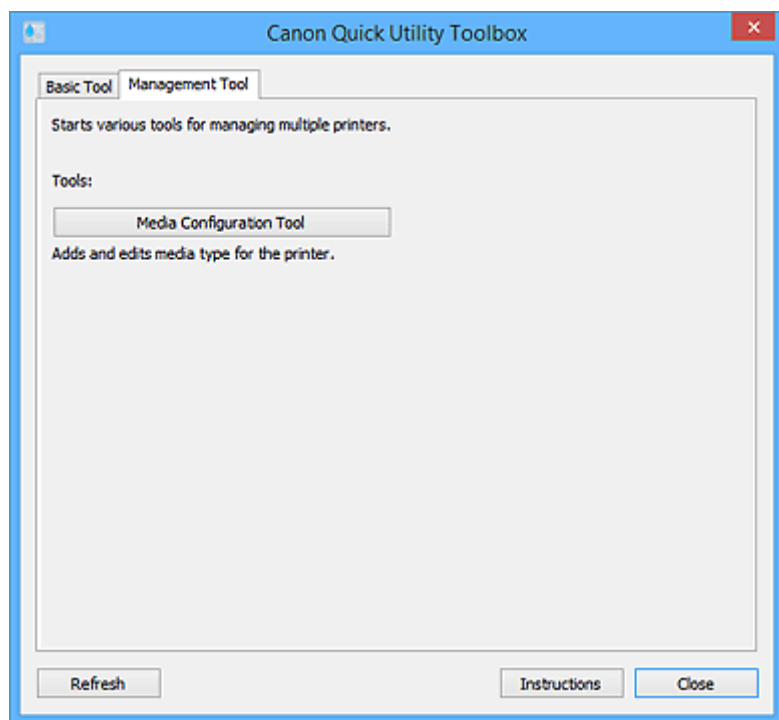
Klicken Sie auf dieses Element, um die angezeigten Inhalte zu aktualisieren.

Anweisungen (Instructions)

Öffnet dieses Handbuch.

Registerkarte Verwaltungstool (Management Tool)

Starten Sie verschiedene Softwareprogramme zur Verwaltung mehrerer Drucker, oder öffnen Sie die entsprechenden Handbücher.



Extras (Tools)

Accounting Manager

Startet den Accounting Manager zur Berechnung der Druckkosten des Druckers nach Abteilung oder Benutzer.

Device Management Console

Startet die Device Management Console zur Überprüfung mehrerer Druckerzustände oder des Kalibrierungsstatus.

Media Configuration Tool

Startet das Media Configuration Tool zum Hinzufügen oder Bearbeiten der Papierinformationen auf dem Drucker.

»» Hinweis

- Damit diese Anwendungen verwendet werden können, müssen sie zusätzlich installiert werden.
- Weitere Informationen zu den einzelnen Anwendungen finden Sie im Online-Handbuch.

Aktualisieren (Refresh)

Klicken Sie hier, wenn die Software, die Sie verwenden möchten, nicht unter **Extras (Tools)** angezeigt wird.

Anweisungen (Instructions)

Öffnet dieses Handbuch.

Verwandtes Thema

- [Starten von Software über die Quick Utility Toolbox](#)

Dialogfeld Druckerverwaltung

Fügen Sie Drucker hinzu, die in der **Druckerliste (Printer List)** im Hauptbildschirm aufgeführt werden, oder legen Sie die Anzeigenamen der Drucker fest.

Um das Dialogfeld **Druckerverwaltung (Printer Management)** anzuzeigen, klicken Sie im Hauptbildschirm auf **Druckerlistenmanagement... (Printer List Management...)**.

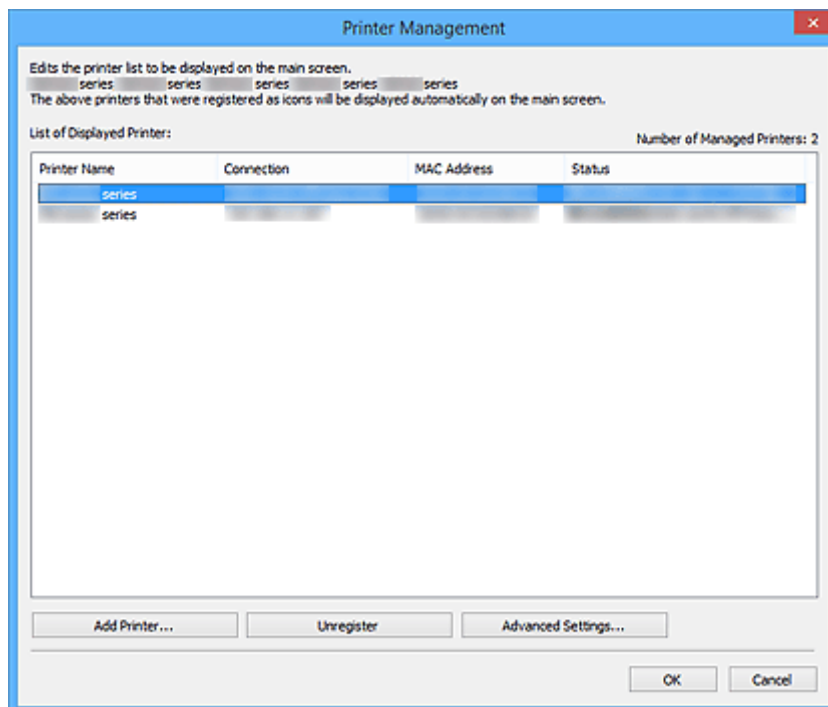
»»» Hinweis

- Einige MB- bzw. iB series-Drucker können nicht über **Drucker hinzufügen... (Add Printer...)** hinzugefügt werden.

■ [Dialogfeld Druckerverwaltung \(Printer Management\)](#)

■ [Dialogfeld Drucker hinzufügen \(Add Printer\)](#)

Dialogfeld Druckerverwaltung (Printer Management)



Liste der angezeigten Drucker (List of Displayed Printer)

Zeigt eine Liste der registrierten Drucker an.

»»» Hinweis

- Anweisungen für den Umgang mit Meldungen, die unter **Status** angezeigt werden, finden Sie unter [Fehlersuche](#).
- Wenn Sie ein Modell verwenden, das drahtgebundenes LAN unterstützt, wird die MAC-Adresse des drahtgebundenen LAN unter **MAC-Adresse (MAC Address)** angezeigt, auch wenn es per WLAN verbunden ist.

Drucker hinzufügen... (Add Printer...)

Klicken Sie auf diese Option, um das [Dialogfeld Drucker hinzufügen \(Add Printer\)](#) anzuzeigen. Suchen Sie nach Druckern, und wählen Sie die Drucker aus, die Sie registrieren möchten.

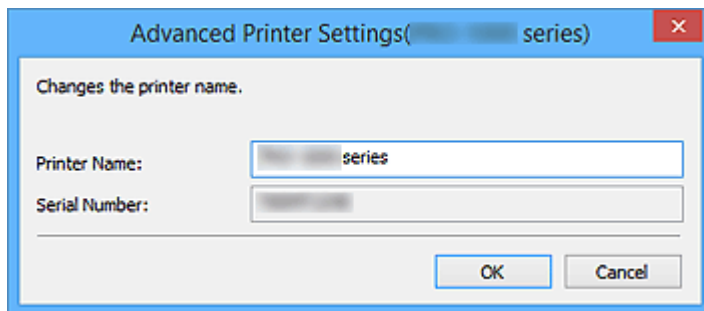
Registrierung aufheben (Unregister)

Hebt die Registrierung für den Drucker auf, der in der **Liste der angezeigten Drucker (List of Displayed Printer)** ausgewählt wurde.

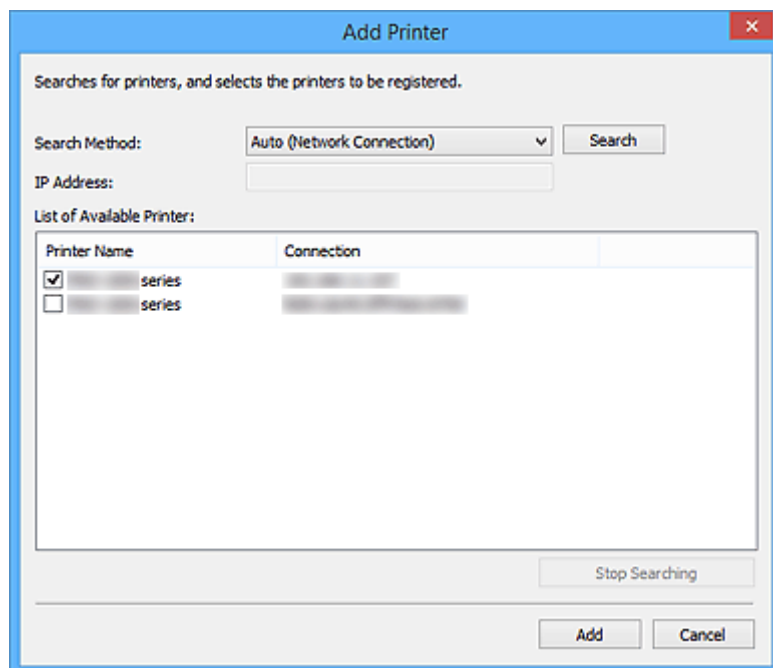
Erweiterte Einstellungen... (Advanced Settings...)

Klicken Sie auf diese Option, um das Dialogfeld **Erweiterte Druckereinstellungen (Advanced Printer Settings)** anzuzeigen, in dem Sie den Anzeigenamen eines Druckers ändern oder die Seriennummer des Druckers prüfen können.

Um den Anzeigenamen eines Druckers zu ändern, geben Sie den gewünschten Namen im Feld **Druckername (Printer Name)** ein, und klicken Sie dann auf **OK**.



Dialogfeld Drucker hinzufügen (Add Printer)



Suchmethode (Search Method)

Wählen Sie eine Methode aus, mit der nach Druckern gesucht werden soll.

Wählen Sie **Automatisch (Netzwerkverbindung) (Auto (Network Connection))**, **IPv4**, **IPv6** oder **USB** aus.

IP-Adresse (IP Address)

Wenn **IPv4** oder **IPv6** als **Suchmethode (Search Method)** ausgewählt ist, geben Sie die IP-Adresse des Druckers ein.

Suchen (Search)

Klicken Sie auf diese Option, um nach Druckern zu suchen.

Liste der verfügbaren Drucker (List of Available Printer)

Zeigt eine Liste der gefundenen Drucker an.

Aktivieren Sie ein oder mehrere Kontrollkästchen, um die entsprechenden Drucker auszuwählen.

»» Hinweis

- Wenn Sie **Automatisch (Netzwerkverbindung) (Auto (Network Connection))** auswählen und dann suchen, wird möglicherweise für jede IP-Adresse eines Druckers (IPv4 und IPv6) ein anderer Drucker im Suchergebnis angezeigt. Wählen Sie einen der Drucker aus, und fügen Sie ihn hinzu.
- Wenn über ein Netzwerk verbundene Drucker nicht angezeigt werden, stellen Sie sicher, dass sich der für die Suche verwendete Computer und der Drucker in demselben Subnetz befinden. Ist dies nicht der Fall, überprüfen Sie die IP-Adresse des Druckers, und geben Sie dann **IPv4** bzw. **IPv6** ein, und starten Sie die Suche.


Suche anhalten (Stop Searching)

Stoppt die Suche nach Druckern.

Hinzufügen (Add)

Klicken Sie auf diese Option, um den bzw. die in der **Liste der verfügbaren Drucker (List of Available Printer)** ausgewählten Drucker hinzuzufügen.

Benachrichtigungsbereichsymbol

Verwenden Sie  (Quick Utility Toolbox) im Benachrichtigungsbereich auf dem Desktop zur umfassenden Nutzung der Quick Utility Toolbox.

Klicken Sie auf dieses Element, um den Hauptbildschirm aufzurufen.

Führen Sie einen Rechtsklick durch, um ein Menü für die folgenden Einstellungen aufzurufen.

Info (About)

Zeigt die Versionsinformationen an.

Mithilfe des angezeigten Dialogfeldes können Sie die in der Anwendung zu verwendende Sprache ändern. Eine derartige Änderung wird nach einem Neustart der Anwendung wirksam.

Anleitungsmeldung anzeigen (Display Guide Message)

Anleitungsmeldungen werden ein- bzw. ausgeblendet.

Aktivieren Sie bei Anzeige einer Anleitungsmeldung das Kontrollkästchen **Diese Meldung nicht erneut anzeigen (Do not show this message again)**, um die Anleitungsmeldung zukünftig auszublenden.

Quick Utility Toolbox beenden (Quit Quick Utility Toolbox)

Quick Utility Toolbox wird beendet.

»» Hinweis

- Wenn Sie im Hauptbildschirm auf **Schließen (Close)** klicken, wird die Anwendung nicht beendet, und das Symbol verbleibt im Benachrichtigungsbereich. Zum vollständigen Schließen der Anwendung müssen Sie dieses Menü beenden.

Einstellungen des Zielordners

- ▶ **Einstellen des Zielordners**
- ▶ **Fenster Folder Setting Utility**
 - **Dialogfeld Zielordner hinzufügen (Add Destination Folder)/Zielordner bearbeiten (Edit Destination Folder)**

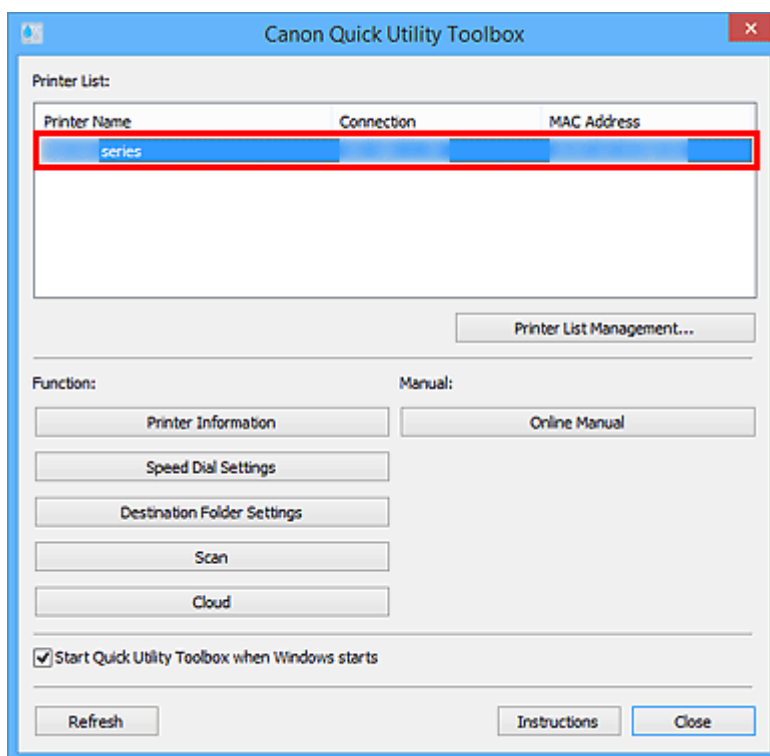
Einstellen des Zielordners

Sie können einen Netzwerkordner als Zielort für gescannte Bilder und empfangene Faxdaten über die Systemsteuerung des Druckers einrichten.

- [Hinzufügen von Zielordnern](#)
- [Festlegen des automatischen Speicherorts für Faxdaten](#)

Hinzufügen von Zielordnern

1. Öffnen Sie den Hauptbildschirm.
2. Wählen Sie den Drucker, den Sie verwenden möchten, aus der **Druckerliste (Printer List)** aus.

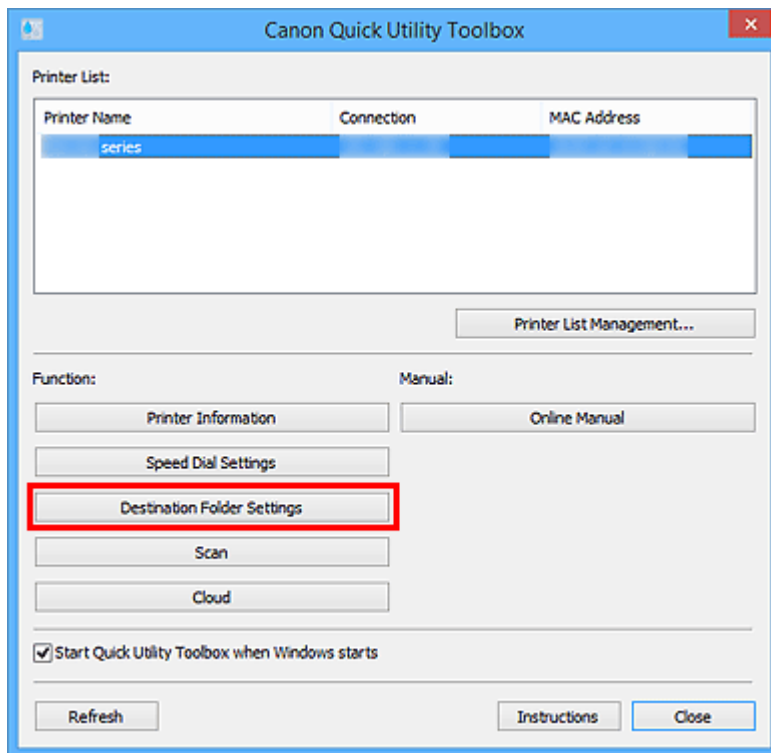


Die mit dem Drucker verbundenen Objekte werden unter **Funktion (Function)** angezeigt.

»» Hinweis

- Wenn Ihr Drucker nicht in der **Druckerliste (Printer List)** angezeigt wird, klicken Sie auf **Aktualisieren (Refresh)** oder auf **Druckerlistenmanagement... (Printer List Management...)**, und fügen Sie den Drucker im angezeigten [Dialogfeld Druckerverwaltung \(Printer Management\)](#) hinzu.

3. Klicken Sie über die in **Funktion (Function)** angezeigten Objekte auf **Zielordnereinstellungen (Destination Folder Settings)**.

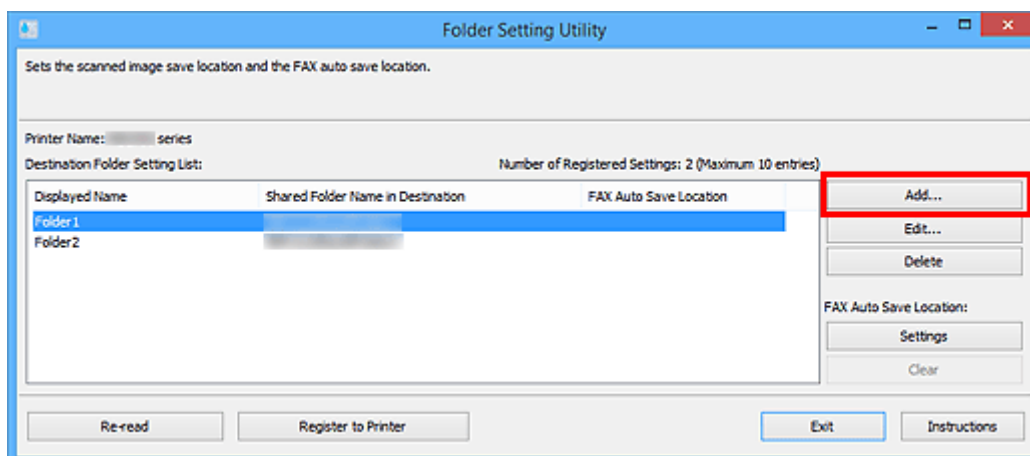


Das Fenster **Folder Setting Utility** wird geöffnet.

»» Hinweis

- Bevor das Fenster **Folder Setting Utility** angezeigt wird, erscheint eventuell ein Kennworteingabebildschirm. Geben Sie in diesem Fall das für den Drucker festgelegte Administratorkennwort ein, und klicken Sie dann auf **OK**. Falls Sie nicht sicher sind, wenden Sie sich bitte an den Administrator. Informationen zum Kennwort finden Sie unter Administratorkennwort.

4. Klicken Sie auf **Hinzufügen... (Add...)**.



Das Dialogfeld **Zielordner hinzufügen (Add Destination Folder)** wird angezeigt.

5. Geben Sie **Anzeigename (Displayed Name)**, **Name des freigegebenen Zielordners (Shared Folder Name in Destination)** und weitere Informationen ein.

»»» Wichtig

- **Anzeigename (Displayed Name) und Name des freigegebenen Zielordners (Shared Folder Name in Destination)** sind Pflichtfelder, die eine Eingabe erfordern.

»»» Hinweis

- Informationen zur Eingabe in den einzelnen Feldern finden Sie unter "[Dialogfeld Zielordner hinzufügen \(Add Destination Folder\)](#)/[Zielordner bearbeiten \(Edit Destination Folder\)](#)".

6. Klicken Sie auf **Verbindungstest (Connection Test)**.

Prüfen Sie, ob Sie eine Verbindung zum angegebenen Ordner herstellen können.

»»» Wichtig

- Stellen Sie Folgendes sicher, bevor Sie den **Verbindungstest (Connection Test)** ausführen:
 - Der Drucker ist eingeschaltet.
 - Der Drucker und der Computer sind mit dem Netzwerk verbunden.
 - Der Drucker wird nicht durch eine andere Software oder einen anderen Benutzer verwendet.
 - Es wird kein Fehler in der Systemsteuerung des Druckers angezeigt.

7. Prüfen Sie die Meldung, und klicken Sie dann auf **OK**.

8. Klicken Sie im Dialogfeld **Zielordner hinzufügen (Add Destination Folder)** auf **OK**.

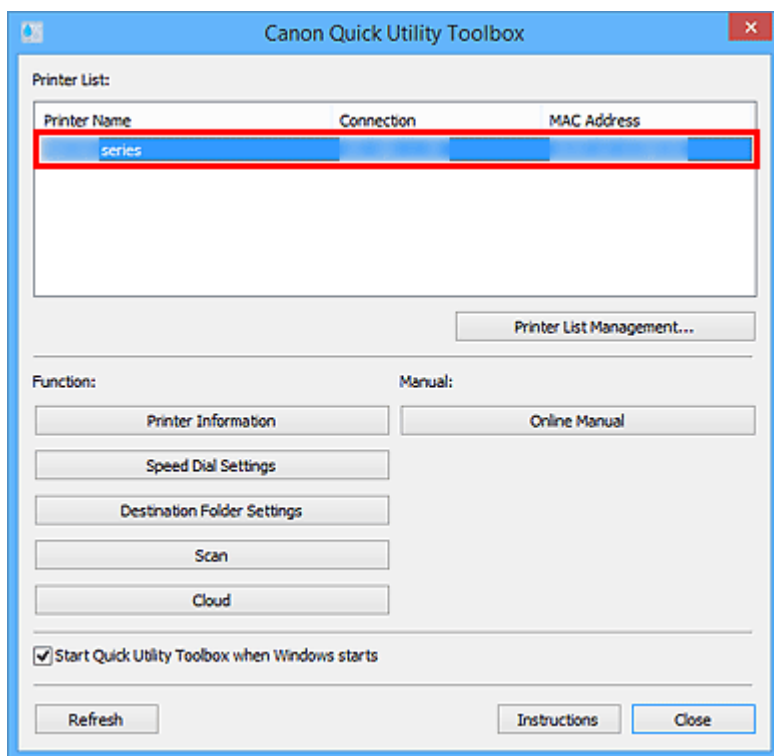
9. Klicken Sie auf **In Drucker registrierung (Register to Printer)**.

10. Prüfen Sie die Meldung, und klicken Sie dann auf **OK**.

Festlegen des automatischen Speicherorts für Faxdaten

Legen Sie einen der in **Liste der Zielordnereinstellungen (Destination Folder Setting List)** angezeigten Ordner als automatischen Speicherort für Faxdaten fest.

1. Öffnen Sie den Hauptbildschirm.
2. Wählen Sie den Drucker, den Sie verwenden möchten, aus der **Druckerliste (Printer List)** aus.

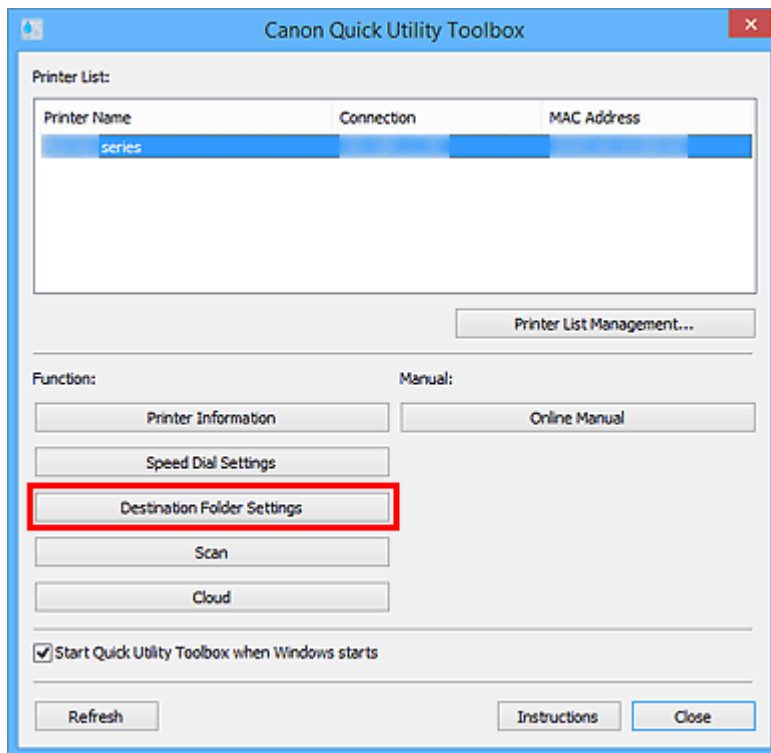


Die mit dem Drucker verbundenen Objekte werden unter **Funktion (Function)** angezeigt.

»» Hinweis

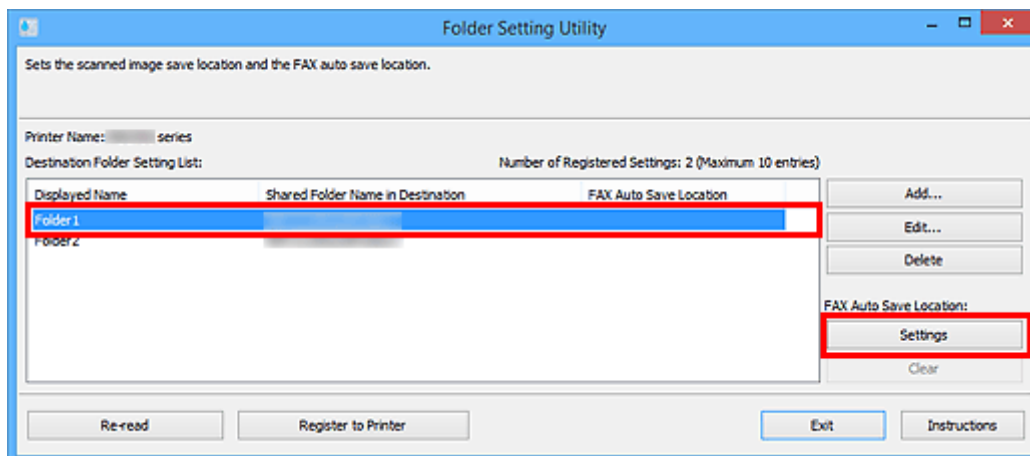
- Wenn Ihr Drucker nicht in der **Druckerliste (Printer List)** angezeigt wird, klicken Sie auf **Aktualisieren (Refresh)** oder auf **Druckerlistenmanagement... (Printer List Management...)**, und fügen Sie den Drucker im angezeigten [Dialogfeld Druckerverwaltung \(Printer Management\)](#) hinzu.

3. Klicken Sie über die in **Funktion (Function)** angezeigten Objekte auf **Zielordnereinstellungen (Destination Folder Settings)**.



Das Fenster **Folder Setting Utility** wird geöffnet.

4. Wählen Sie einen der Ordner aus, den Sie über **Liste der Zielordnereinstellungen (Destination Folder Setting List)** als Speicherort verwenden möchten. Klicken Sie dann auf **Einstellungen (Settings)**.



»» Hinweis

- Wenn in der **Liste der Zielordnereinstellungen (Destination Folder Setting List)** kein Ordner angezeigt wird, fügen Sie einen Zielordner hinzu.
 - [Hinzufügen von Zielordnern](#)
- Wenn ein Bildschirm zur Eingabe eines PIN-Codes angezeigt wird, dann geben Sie den Code ein.

5. Prüfen Sie die Meldung, und klicken Sie dann auf **OK**.

 Für den eingerichteten Drucker wird unter **FAX Auto Save-Speicherort (FAX Auto Save Location)** ein Häkchen angezeigt.

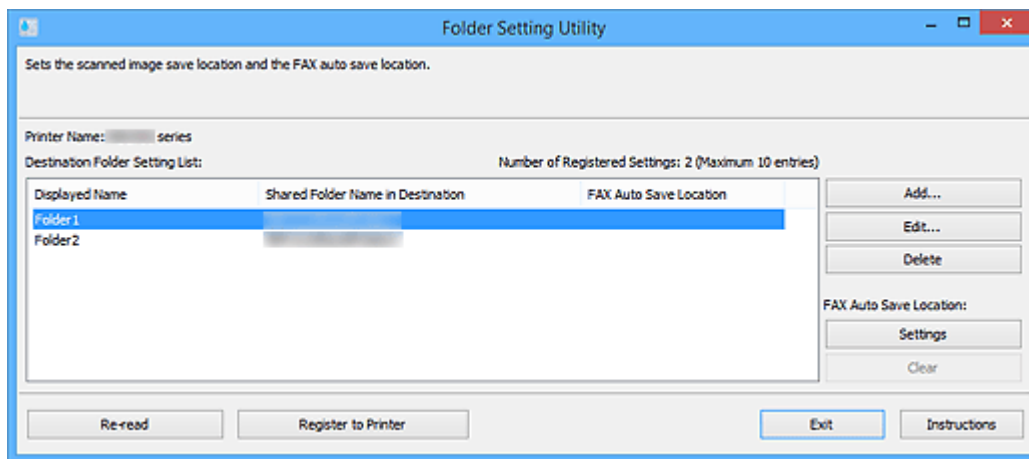
6. Klicken Sie auf **In Drucker registrierung (Register to Printer)**.

7. Prüfen Sie die Meldung, und klicken Sie dann auf **OK**.

Fenster Folder Setting Utility

Sie können einen Netzwerkordner als Zielort für gescannte Bilder und empfangene Faxdaten über die Systemsteuerung des Druckers einrichten.

Um das Fenster **Folder Setting Utility** anzuzeigen, klicken Sie im Hauptbildschirm auf **Zielordnereinstellungen (Destination Folder Settings)**.



Druckername (Printer Name)

Zeigt den Namen des Druckers an, der im [Hauptbildschirm](#) ausgewählt ist.

Liste der Zielordnereinstellungen (Destination Folder Setting List)

Zeigt die Liste der Zielordner für Daten an.

Hinzufügen... (Add...)

Klicken Sie auf diese Option, um das [Dialogfeld Zielordner hinzufügen \(Add Destination Folder\)](#) anzuzeigen, in dem Sie Zielordner hinzufügen können.

Bearbeiten... (Edit...)

Klicken Sie auf diese Option, um das [Dialogfeld Zielordner bearbeiten \(Edit Destination Folder\)](#) anzuzeigen, in dem Sie Informationen wie **Anzeigenname (Displayed Name)**, **Name des freigegebenen Zielordners (Shared Folder Name in Destination)** usw. des in der **Liste der Zielordnereinstellungen (Destination Folder Setting List)** angegebenen Ordners bearbeiten können.

»» Hinweis

- Bei der Bearbeitung eines Ordners, für den ein PIN-Code festgelegt ist, wird ein Bildschirm zur Eingabe des PIN-Codes angezeigt.

Löschen (Delete)

Löscht den unter **Liste der Zielordnereinstellungen (Destination Folder Setting List)** angegebenen Ordner.

FAX Auto Save-Speicherort (FAX Auto Save Location) Einstellungen (Settings)

Legt den Ordner fest, der unter **Liste der Zielordnereinstellungen (Destination Folder Setting List)** als automatischer Speicherort für Faxdaten angegeben ist.

»» Hinweis

- Beim Einrichten eines Ordners, für den ein PIN-Code festgelegt ist, wird ein Bildschirm zur Eingabe des PIN-Codes angezeigt.

Auswahl aufheben (Clear)

Entfernt den Ordner fest, der unter **Liste der Zielordnereinstellungen (Destination Folder Setting List)** als automatischer Speicherort für Faxdaten angegeben ist.

Erneut lesen (Re-read)

Liest erneut die Einstellungsinformationen des Zielordners über den Drucker.

»» Wichtig

- Stellen Sie Folgendes sicher, bevor Sie auf **Erneut lesen (Re-read)** klicken:
 - Der Drucker ist eingeschaltet.
 - Der Drucker und der Computer sind mit dem Netzwerk verbunden.
 - Der Drucker wird nicht durch eine andere Software oder einen anderen Benutzer verwendet.
 - Es wird kein Fehler in der Systemsteuerung des Druckers angezeigt.

In Drucker registrierung (Register to Printer)

Registriert die Einstellungen im Drucker.

»» Wichtig

- Stellen Sie Folgendes sicher, bevor Sie auf **In Drucker registrierung (Register to Printer)** klicken:
 - Der Drucker ist eingeschaltet.
 - Der Drucker und der Computer sind mit dem Netzwerk verbunden.
 - Der Drucker wird nicht durch eine andere Software oder einen anderen Benutzer verwendet.
 - Es wird kein Fehler in der Systemsteuerung des Druckers angezeigt.

Beenden (Exit)

Schließt das Fenster **Folder Setting Utility**.

Anweisungen (Instructions)

Öffnet dieses Handbuch.

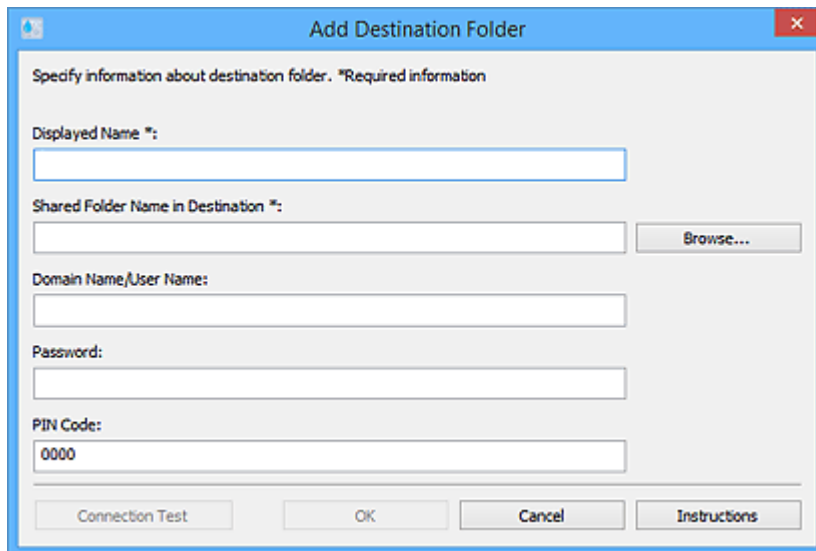
Verwandtes Thema

- [Einstellen des Zielordners](#)

Dialogfeld Zielordner hinzufügen/Zielordner bearbeiten

Fügen Sie Ordner hinzu, oder bearbeiten Sie Ordner, in denen Sie die über die Systemsteuerung des Druckers gescannten Bilder und empfangenen Faxdaten speichern.

Um das Dialogfeld **Zielordner hinzufügen (Add Destination Folder)** oder **Zielordner bearbeiten (Edit Destination Folder)** anzuzeigen, klicken Sie im Fenster **Folder Setting Utility** auf **Hinzufügen... (Add...)** bzw. **Bearbeiten... (Edit...)**.



Anzeigename (Displayed Name)

Geben Sie den Namen ein, der in der Systemsteuerung des Druckers angezeigt werden soll.

»»» Wichtig

- **Anzeigename (Displayed Name)** ist ein erforderliches Eingabefeld
- Verwenden Sie nur Zeichen, die in der Systemsteuerung Ihres Druckers angezeigt werden können.

Name des freigegebenen Zielordners (Shared Folder Name in Destination)

Geben Sie den Zielordner für Daten an. Klicken Sie auf **Durchsuchen... (Browse...)**, und wählen Sie dann einen Ordner aus.

»»» Wichtig

- **Name des freigegebenen Zielordners (Shared Folder Name in Destination)** ist ein Pflichtfeld, das eine Eingabe erfordert.
- Geben Sie einen Ordner im Format "`//Servername/Ordnername`" ein, zum Beispiel einen gemeinsam verwendeten Netzwerkordner. Trennen Sie den Servernamen und die Ordnernamen durch umgekehrte Schrägstriche.

Domänenname/Benutzername (Domain Name/User Name)

Geben Sie den Domain-Namen und den Benutzernamen ein, mit dem Sie auf den Zielordner der Daten zugreifen.

»»» Hinweis

- Wenn ein Domain-Name erforderlich ist, geben Sie ihn im Format "`domain name\user name`" ein. Trennen Sie den Domain-Namen und den Benutzernamen durch einen umgekehrten Schrägstrich.

- Wenn Sie den Domain-Namen oder den Benutzernamen nicht kennen, dann kontaktieren Sie den (Server-)Administrator.

Kennwort (Password)

Geben Sie das Kennwort ein, mit dem Sie auf den Zielordner der Daten zugreifen.

»» Hinweis

- Wenn Sie das Kennwort nicht kennen, wenden Sie sich an den (Server-)Administrator.

PIN-Code (PIN Code)

Bei dem PIN-Code handelt es sich um einen Sicherheitscode für den Zugriff auf den Ordner, der unter **Name des freigegebenen Zielordners (Shared Folder Name in Destination)** in der Systemsteuerung des Druckers ausgewählt wurde. Legen Sie ihn fest, um zu verhindern, dass ein unautorisierter Zugriff erfolgt oder die Einstellungen von einer anderen Person geändert werden.

»» Wichtig

- Geben Sie mindestens vier Zeichen ein. Zulässig sind Buchstaben, Zahlen und/oder Sonderzeichen.
- Der Standardwert lautet (0000). Wenn Sie keinen PIN-Code angeben, dann löschen Sie "0000".
- Stellen Sie beim Festlegen des PIN-Codes sicher, dass Sie diesen zur künftigen Referenz notieren, da Sie ihn beispielsweise wieder eingeben müssen, wenn Sie den Ordner als Zielordner für empfangene Faxdaten oder Daten festlegen möchten, die über die Systemsteuerung des Druckers gescannt wurden.
- Wenn Sie den PIN-Code vergessen haben, löschen Sie den Ordner aus der **Liste der Zielordnereinstellungen (Destination Folder Setting List)**, und fügen Sie ihn erneut hinzu.
- Geben Sie beim Bearbeiten des Zielordners den PIN-Code ein, den Sie beim Hinzufügen des Ordners festgelegt haben.

Verbindungstest (Connection Test)

Klicken Sie auf diese Option, um eine Verbindung zu dem Ordner herzustellen, in dem die Daten gespeichert werden sollen.

»» Wichtig

- Stellen Sie Folgendes sicher, bevor Sie den **Verbindungstest (Connection Test)** ausführen:
 - Der Drucker ist eingeschaltet.
 - Der Drucker und der Computer sind mit dem Netzwerk verbunden.
 - Der Drucker wird nicht durch eine andere Software oder einen anderen Benutzer verwendet.
 - Es wird kein Fehler in der Systemsteuerung des Druckers angezeigt.

OK

Klicken Sie auf die Option, um die Zusätze und Bearbeitungen zu übernehmen.

»» Wichtig

- Wenn nicht auf **Verbindungstest (Connection Test)** geklickt wurde, prüft das Dienstprogramm automatisch, ob eine Verbindung zum Zielordner der Daten hergestellt werden kann.

Stellen Sie Folgendes sicher, bevor Sie auf **OK** klicken:

- Der Drucker ist eingeschaltet.
- Der Drucker und der Computer sind mit dem Netzwerk verbunden.

- Der Drucker wird nicht durch eine andere Software oder einen anderen Benutzer verwendet.
- Es wird kein Fehler in der Systemsteuerung des Druckers angezeigt.

Anweisungen (Instructions)

Öffnet dieses Handbuch.

Fehlersuche

Nach der Auswahl von Druckerinformationen (Printer Information) wird ein Bildschirm zur Authentifizierung angezeigt.


Wenn nach der Auswahl von **Druckerinformationen (Printer Information)** ein Bildschirm zur Authentifizierung angezeigt wird, müssen Sie den Benutzernamen und das Kennwort eingeben. Weitere Einzelheiten finden Sie unter Administratorkennwort.

Meldungen unter Status und Lösungen

Meldung	Lösung
Nicht gefunden: Kommunikation mit dem Drucker aufgrund des Druckertreibers, der der Verbindung zugeordnet wurde, nicht möglich.	Ein Druckertreiber, der die Quick Utility Toolbox nicht unterstützt, wurde der Verbindung zugeordnet. Löschen Sie den entsprechenden Druckertreiber.
Nicht gefunden: Abrufen der Druckerinformationen fehlgeschlagen.	Prüfen Sie die Verbindung zwischen dem Drucker und dem Computer, und löschen Sie den Drucker mit Registrierung aufheben (Unregister) . Fügen Sie dann den Drucker wieder hinzu.
Der Drucker ist bereits registriert.	Der Drucker wurde bereits registriert. Löschen Sie den Drucker mit Registrierung aufheben (Unregister) .
Der Drucker ist bereits mit einer anderen Verbindung registriert.	Der Drucker wurde mit mehreren Verbindungen registriert. Aktivieren Sie Verbindung (Connection) für einen Drucker, der mit einer nicht verwendeten Verbindung registriert ist, und löschen Sie die Verbindung mit Registrierung aufheben (Unregister) .
Die Druckerverbindung wurde geändert. Prüfen Sie den Verbindungsstatus.	Ein anderer Drucker wurde an die registrierte Verbindung angeschlossen. Löschen Sie den Drucker mit Registrierung aufheben (Unregister) , und fügen Sie den Drucker dann wieder hinzu.

Wie Sie die Version überprüfen können – Quick Utility Toolbox –

Sie können die Version von Quick Utility Toolbox überprüfen, indem Sie die folgenden Schritte ausführen.

1. Starten Sie Quick Utility Toolbox.
2. Klicken Sie im Benachrichtigungsbereich des Desktops mit der rechten Maustaste auf  (Quick Utility Toolbox), und klicken Sie anschließend im angezeigten Menü auf **Info (About)**.

Die Versionsinformationen werden angezeigt.

