

Canon

PIXUS TS3130 series

設置・ 基本操作 マニュアル

取扱説明書

各部の名称

はじめて使う ときの準備

基本の使いかた

用紙をセットする

コピーする

パソコンで印刷／スキャンする

スマートフォンで印刷／スキャンする

FINE カートリッジを交換する

困ったときには

本製品のマニュアル



設置・基本操作マニュアル



オンラインマニュアル

パソコンやスマートフォンからインターネットに接続して読むマニュアルです。

※インターネットに接続せずに読むことができる基本操作マニュアル（インストール版）もあります。

いつでもお読みいただけるように本書を大切に保管してください。



目次

本製品のマニュアル.....	1
はじめにお読みください.....	2
各部の名称.....	5

はじめて使うときの準備

1. 付属品を確認する.....	9
2. 保護材を外す／電源を入れる.....	9
3. FINE カートリッジを取り付ける.....	10
4. 用紙をセットする.....	11
5. 接続の準備をする.....	12
6-A. パソコンと接続する.....	12
6-B. スマートフォンと接続する.....	14
プリンター豆知識 1.....	16

基本の使いかた

用紙をセットする.....	18
コピーする.....	20
パソコンで印刷／スキャンする.....	22
スマートフォンで印刷／スキャンする.....	27
FINE カートリッジを交換する.....	29

困ったときには

電源が入らない.....	32
電源が自動的に切れてしまう.....	32
画面にエラー(サポート番号)が表示された.....	33
用紙がつまった.....	37
印刷結果に満足できない.....	39
排紙口の周囲が汚れる.....	45
用紙がうまく送られない／印刷面が汚れる.....	46
設定をリセットする(ご購入時の状態に戻す).....	47
[Windows] セットアップ CD-ROM を DVD/CD-ROM ドライブに入れてもセットアップが始まらない.....	47
お問い合わせの前に.....	48

付録.....49

原稿をスキャンするときの注意事項.....	49
使用済みインクカートリッジ回収のお願い.....	49
プリンター豆知識 2.....	50
ノズルチェックパターンの見かた.....	53

本製品のマニュアル



はじめにお読みください 設置・基本操作マニュアル

プリンターの設置から使えるようになるまでの準備を説明しています。

FINE カートリッジ交換などの基本操作や、困ったときの対処方法を知りたいときにもお読みください。



より詳しく知りたいときにお読みください オンラインマニュアル

パソコンやスマートフォンからインターネットに接続して読むマニュアルです。プリンターの操作方法全般や困ったときの対処方法を詳しく説明しています。

オンラインマニュアルの一部を抜粋した基本操作マニュアル（インストール版）もあります。インターネットに接続せずにお読みいただけます。
※パソコンへのインストールが必要です。

■ オンラインマニュアルの開きかた（ウェブサイトから）

1 次の **A**、**B** または **C** の方法で、キヤノンのウェブサイトを開く

A URL を入力

<http://ij.start.canon>



B キーワードを入力して検索

キヤノン ようこそ

検索

C QR コードを読み取る



※ QR コードを読み取るには専用のアプリが必要です。

2 [オンラインマニュアルを読む] を選ぶ



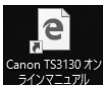
3 機種名を入力し、[OK] をクリックする

TS3130

OK

オンラインマニュアルが開きます。


■ オンラインマニュアルの開きかた（デスクトップのショートカットから）


1 パソコンのデスクトップにあるアイコン  をダブルクリックする

オンラインマニュアルが開きます。
※アイコンは Windows 10 の例です。

ショートカットはソフトウェアをパソコンにインストールしたあとに作成されます。

■ 一部の操作は動画で見ることができます

オンラインマニュアルで  動画で説明 をクリックすると、動画を見ることができます。

本書内の  がある QR コードを読み取っても動画を見ることができます。



はじめにお読みください

ここでは、知っておいていただきたい重要なお知らせと安全上の注意事項を記載しています。
本製品に関する最新情報はキヤノン PIXUS ホームページ (canon.jp/pixus) で提供しています。

各安全マーク / 宣言文は、それぞれ該当する国 / 地域の電圧 / 周波数にのみ有効です。

▲ 安全にお使いいただくために

安全にお使いいただくために、以下の事項を必ずお守りください。また、本書および本製品の取扱説明書に記載されていること以外は行わないでください。思わぬ事故を起こしたり、火災や感電の原因になります。

本書に記載されていない故障に関する注意事項については、基本操作マニュアル(インストール版)やオンラインマニュアルをお読みください。

本書では製品を安全にご使用いただくために、大切な記載事項には次のようなマークを使用しています。

これらの記載事項は、かならずお守りください。

▲ 警告 取扱いを誤った場合に、死亡または重傷を負うおそれのある警告事項が書かれています。安全に使用していただくために、必ず以下の警告事項をお守りください。

▲ 注意 取扱いを誤った場合に、傷害を負うおそれや物的損害が発生するおそれのある注意事項が書かれています。安全に使用していただくために、必ず以下の注意事項をお守りください。

▲ 警告

本製品から微弱な磁気が出ています。心臓ペースメーカーをお使いの方で異常を感じた場合は、本製品から離れて、医師にご相談ください。

▲ 警告

火災・感電の原因になりますので、以下の事項を必ずお守りください

- 本製品をアルコール、シンナーなどの可燃性溶剤の近くに設置しない。
- 本製品に付属のケーブル類を使用する。また、本製品に付属のケーブル類は、他の機器に使用しない。
- 本製品の動作条件にあった電源で使用する。
- 電源プラグを確実にコンセントの奥まで差し込む。
- 電源プラグを濡れた手で抜き差ししない。
- 電源コードを傷つけない／加工しない／引っ張らない／無理に曲げない。
- 電源コードに重いものをのせない。
- 電源コードを束ねたり、結んだりして使わない。
- 一つのコンセントに複数の電源プラグを差し込まない。延長コードを複数接続しない。

- 近くに雷が発生したときは、電源プラグをコンセントから抜き、本製品を使用しない。
- 清掃のときは、必ず本製品に接続しているケーブル類と電源プラグを抜く。アルコール、シンナーなどの可燃性の高いスプレーや液体は使用しない。柔らかい乾いた布を使用する。
- 本製品を分解、改造しない。
- 電源プラグや電源コードは 1 か月に 1 度コンセントから抜いて、ほこりがたまっていないか、発熱、錆び、曲がり、擦れ、亀裂のような異常な状態になっていないかを確認してください。

以下のような場合、そのまま使用すると火災や感電の原因になりますので、すぐに電源ボタンを押して電源を切り、電源プラグをコンセントから抜き、キヤノンホームページから修理のお申し込み、もしくはパーソナル機器修理受付センターに修理をご依頼ください。

- 本製品内部に異物（金属片や液体など）が入ってしまった場合。
- 煙が出たり変な臭いや異音がするなどの異常が起こった場合。
- 電源プラグや電源コードが、発熱、錆び、曲がり、擦れ、亀裂のような異常な状態になっている場合。

■ 重要なお知らせ

- 本製品をネットワークに接続して使用する場合は、接続方法に応じてルーターなどの機器が必要になります。また、一部の機種では有線 LAN 接続をすることができますが、その場合は LAN ケーブルが必要になります。
- DVD/CD-ROM ドライブが装備されていないパソコンをお使いの場合は、ポータルサイト (ij.start.canon) からプリンターのソフトウェアをダウンロードしてインストールしてください。

■ お買い求めの国・地域以外への持ち出しに関する注意事項

本製品はお買い求めの国・地域仕様の製品です。

法律または規制により、お買い求めの国・地域以外では使用できない場合があります。

それらの国・地域でこの製品を使用して罰せられても、弊社は一切責任を負いかねますのでご了承ください。

■ 記載について

本書では Windows 10 operating system（以降、Windows 10）または macOS Sierra v10.12 をご使用の場合に表示される画面で説明しています。

ご使用のアプリケーションソフトによっては、操作が異なる場合があります。詳しい操作方法については、ご使用のアプリケーションソフトの取扱説明書を参照してください。

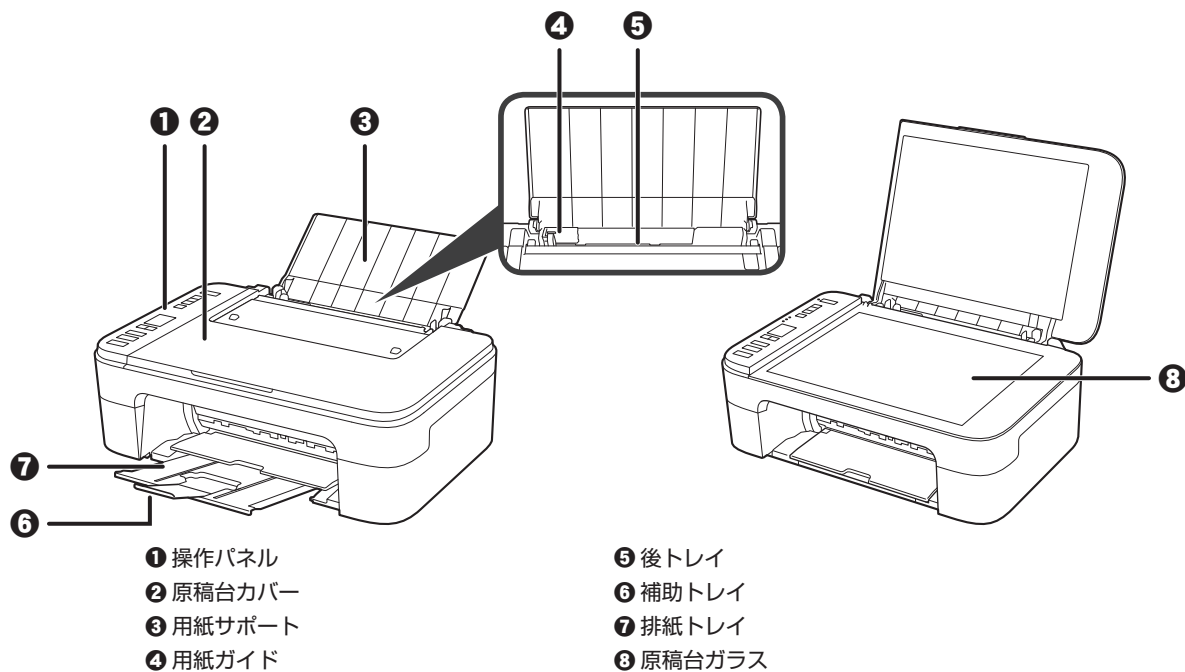
本書ではスマートフォンやタブレット端末を総称してスマートフォンと記載します。

■ 商標について

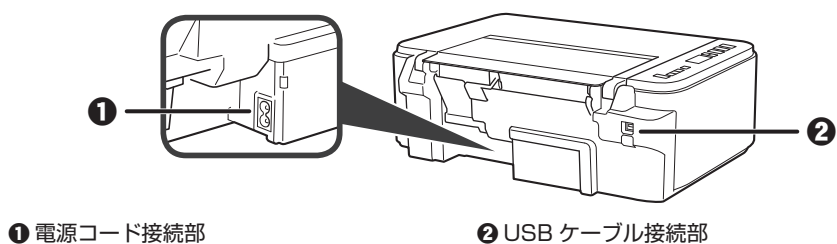
- Windows は、米国 Microsoft Corporation の米国およびその他の国における登録商標または商標です。
- Windows Vista は、米国 Microsoft Corporation の米国およびその他の国における登録商標または商標です。
- Internet Explorer は、米国 Microsoft Corporation の米国およびその他の国における登録商標または商標です。
- Mac、Mac OS、AirMac、App Store、AirPrint、AirPrint ロゴ、Bonjour、iPad、iPhone、iPod touch および Safari は、米国および他の国々で登録された Apple Inc. の商標です。macOS は、Apple Inc. の商標です。
- IOS は、米国および他の国々で登録された Cisco の商標であり、ライセンスに基づいて使用しています。
- Google Cloud Print、Google Chrome、Chrome OS、Chromebook、Android、Google Play、Google Drive、Google Apps および Google Analytics は、Google Inc. の登録商標または商標です。

各部の名称

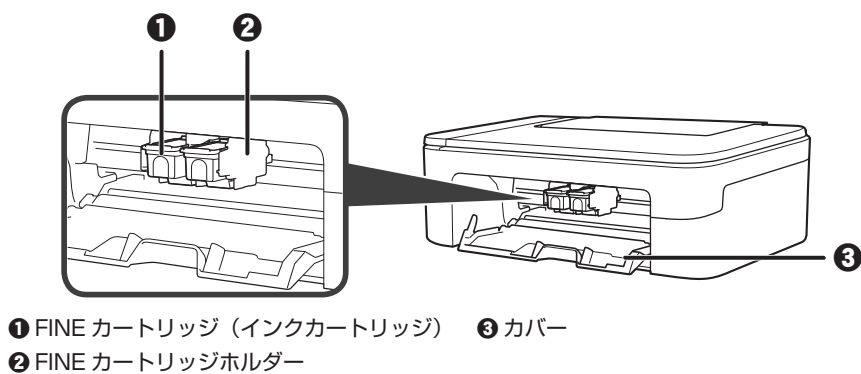
■ 前面



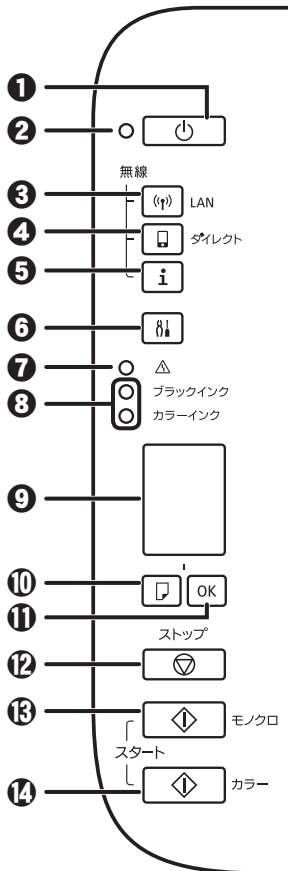
■ 背面



■ 内部



■ 操作パネル



① 電源ボタン

電源プラグを抜くときは、電源ボタンを押して電源を切り、かならず電源ランプが消えたことを確認してから抜いてください。電源ランプが点灯または点滅中に電源プラグを抜くと、プリントヘッドの乾燥や目づまりの原因となり、きれいに印刷できなくなる場合があります。

② 電源ランプ

③ LAN ボタン

④ ダイレクトボタン

⑤ インフォメーションボタン

⑥ セットアップボタン

⑦ エラーランプ

⑧ インクランプ

⑨ 液晶モニター

⑩ 用紙選択ボタン

⑪ OK ボタン

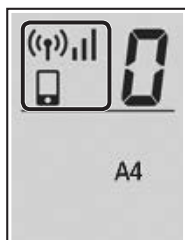
⑫ ストップボタン

⑬ モノクロボタン

⑭ カラーボタン

ネットワークの接続状況について

液晶モニターに表示されている左上のアイコンで、ネットワークの接続状況が確認できます。



((P))	ルーターとプリンターが無線で接続中です。 表示されていない場合は、プリンターのLAN設定が無効になっています。
	電波強度： 強 弱 切断
📱	パソコンまたはスマートフォンとプリンターが無線で直接接続中または待機中です。 表示されていない場合は、プリンターの無線ダイレクト設定が無効になっています。

詳しくは、オンラインマニュアルを参照してください。



はじめて 使うときの 準備

1. 付属品を確認する	9
2. 保護材を外す／電源を入れる	9
3. FINE カートリッジを取り付ける	10
4. 用紙をセットする	11
5. 接続の準備をする	12
6-A. パソコンと接続する	12
6-B. スマートフォンと接続する	14
プリンター豆知識 1	16

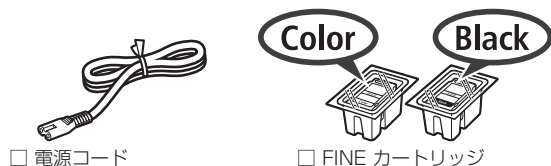
お使いになる前に



プリンターを持つときは、排紙トレイに手をかけないでください。

MEMO

1. 付属品を確認する

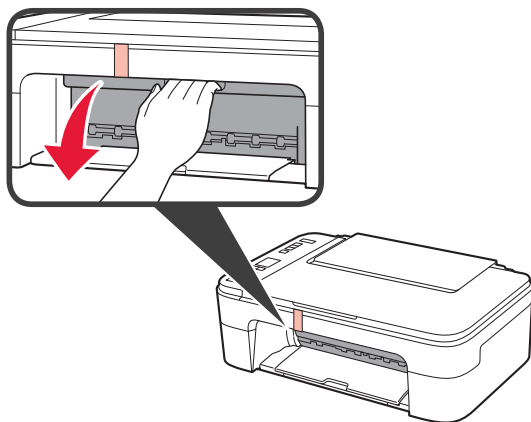


プリンターとパソコンを直接接続してお使いになるときは、市販のUSB ケーブル (A-B タイプ) が必要です。

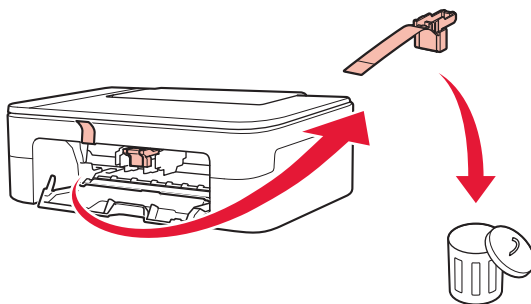
2. 保護材を外す／電源を入れる



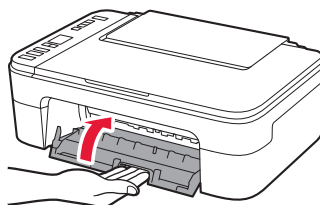
- 1 外側の保護材 (オレンジテープなど) を取り除く
- 2 カバーを開く



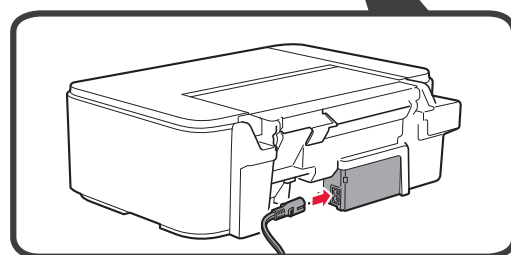
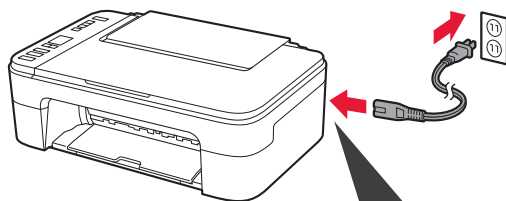
- 3 オレンジテープを引っ張り、固定部材を取り除いて捨てる



- 4 カバーを閉じる

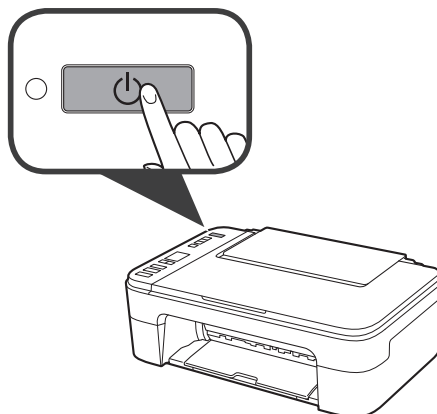


- 5 電源コードを接続する



電源コード以外のケーブルはまだ接続しないでください。

- 6 電源ボタンを押す

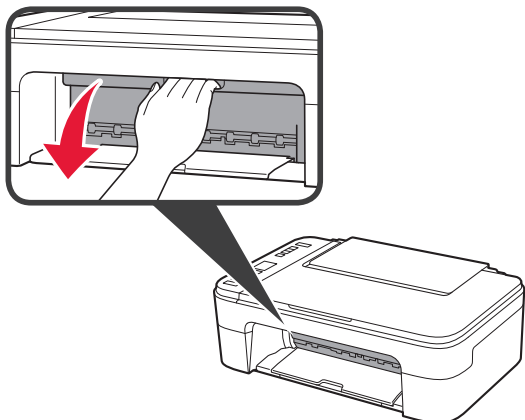


画面に [E] → [0] → [9] と表示された場合は、電源ボタンを押して電源を切り、手順 2 からやり直してください。

3. FINE カートリッジを取り付ける

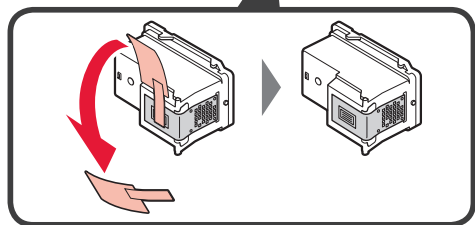
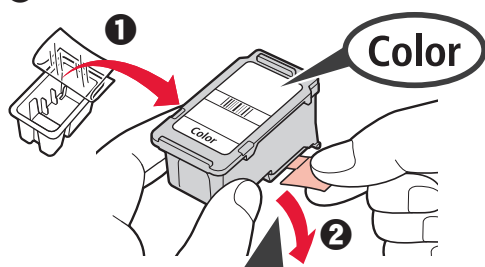


1 カバーを開く



2 ① Color (カラー) の FINE カートリッジを容器から取り出す

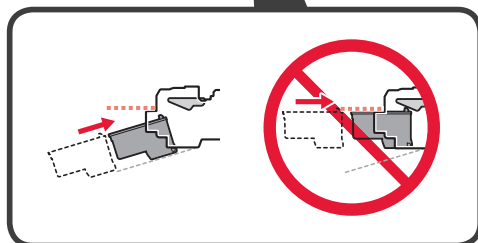
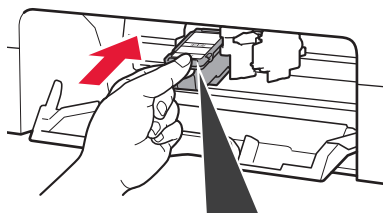
② 保護テープをはがす



触らない

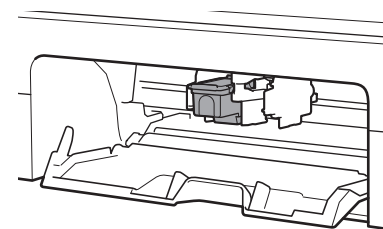
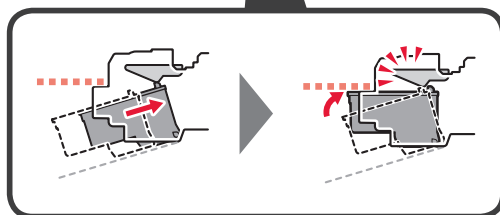
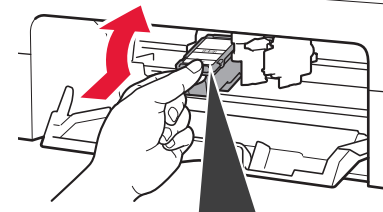
- 付属の FINE カートリッジをご使用ください。
- 保護テープにはインクが付着しています。ご注意ください。

3 Color の FINE カートリッジを少し傾けた状態で左の FINE カートリッジホルダーに挿入する

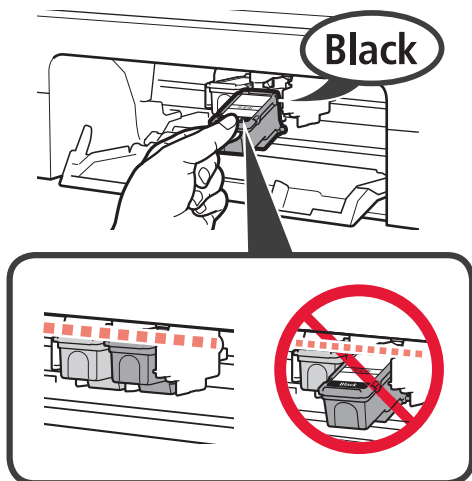


ぶつけない

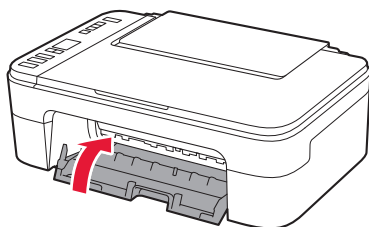
4 FINE カートリッジを奥まで押しこみ、カチッと音がするまで押し上げる



- 5 手順 2～4 を繰り返し、Black (ブラック) の FINE カートリッジも右に取り付ける



- 6 カバーを閉じる

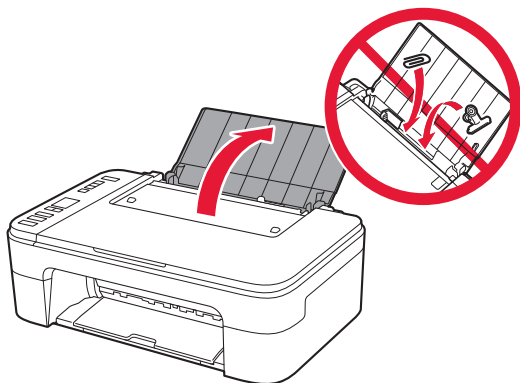


画面に [E] → [0] → [4] と表示された場合は、手順 3 に戻り、Color と Black の FINE カートリッジが正しくセットされているか確認してください。

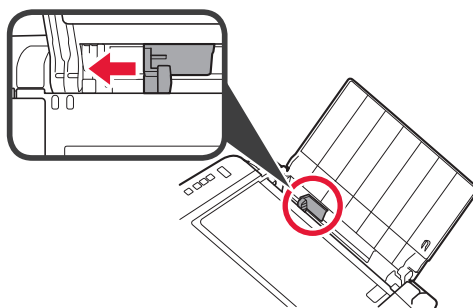
4. 用紙をセットする



- 1 用紙サポートを開く

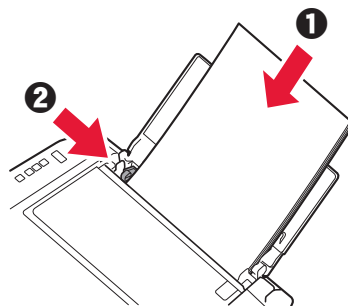


- 2 用紙ガイドを左端に寄せる

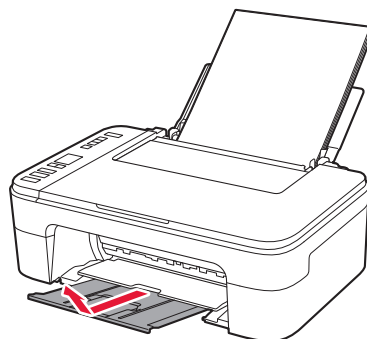


- 3 ① 印刷したい面を手前にして、A4 サイズの普通紙を右端にセットする

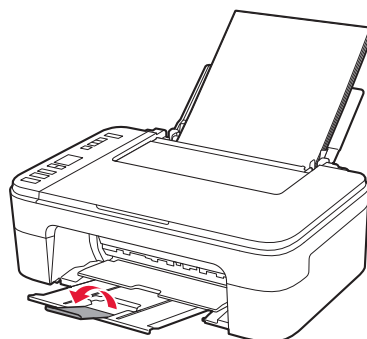
- ② 用紙ガイドを用紙の端に合わせる



- 4 排紙トレイを引き出す

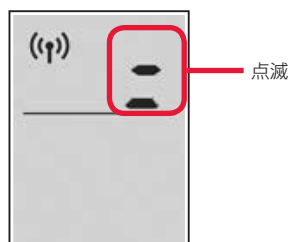


- 5 補助トレイを開く



5. 接続の準備をする

1 画面に以下が表示されたことを確認する

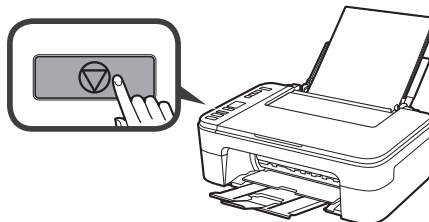


ここから先は、プリンターの使いかたに応じて進んでください。

- パソコンだけ、またはパソコンとスマートフォンの両方と接続して使う
➡ 「6-A. パソコンと接続する」
- スマートフォンだけ接続して使う
➡ 「6-B. スマートフォンと接続する」 (P.14)
- パソコンやスマートフォンと接続しないで使う
➡ 「プリンターだけで使う」

プリンターだけで使う

① プリンターのストップボタンを押す



② 画面に以下が表示されたことを確認する



これでセットアップは完了です。

6-A. パソコンと接続する



お使いになるパソコンごとにセットアップが必要です。それぞれのパソコンで、手順 1 から操作してください。

1 **A** / **B** どちらかの方法でセットアップ用のファイルを開く

A インターネットからダウンロードする

- ① パソコンのウェブブラウザ (e など) を開く
- ② 下記の URL を入力して、キヤノンのウェブサイトを開く

<http://ij.start.canon>



または、下記のキーワードを検索して、キヤノンのウェブサイトを開く

キヤノン ようこそ

検索

- ③ [セットアップを行う] を選ぶ



- ④ 機種名を入力し、[OK] をクリックする

TS3130

OK

機種名は一覧から選択することもできます。

- ⑤ [セットアップ] をクリックする



以降は Windows と Mac OS の手順です。Chrome OS など、Windows や Mac OS ではないパソコンを使用する場合は、表示された画面の指示に従ってセットアップしてください。

- ⑥ [ダウンロード] をクリックし、セットアップ用ファイルをダウンロードする

セットアップ - Windows -

■ プリンターと接続するパソコンで [ダウンロード] をクリックしてください。

ダウンロード

- ⑦ ダウンロードしたファイルを実行する

以降は、次ページ手順 2 に進んでください。

B セットアップ CD-ROM を使用する (Windows のみ)

① セットアップ CD-ROM をパソコンにセットする



■ Windows 10/Windows 8.1 をご使用の場合

② パソコン画面の右側に、以下のメッセージが表示されたらクリックする



③ 以下の画面が表示されたら、[Msetup4.exe の実行] をクリックする



④ [ユーザーアカウント制御] ダイアログボックスが表示された場合は、[はい] をクリックする

このメッセージが表示されない (消えてしまった) 場合

1. タスクバーの [エクスプローラー] アイコンをクリックする



2. 開いたウィンドウの左側にある [PC] をクリックする

3. 右側に表示された CD-ROM アイコンをダブルクリックする
CD-ROM の内容が表示された場合は [Msetup4.exe] をダブルクリックしてください。

4. 手順 ④ に進む

■ Windows 7 をご使用の場合

② [自動再生] 画面が表示されたら、[Msetup4.exe の実行] をクリックする



③ [ユーザーアカウント制御] ダイアログボックスが表示された場合は、[続行] をクリックする

[自動再生] 画面が表示されない場合

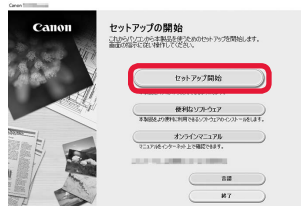
1. スタートメニューから [コンピューター] をクリックする

2. 開いたウィンドウの右側にある CD-ROM アイコンをダブルクリックする
CD-ROM の内容が表示された場合は [Msetup4.exe] をダブルクリックしてください。

以降は、手順 2 に進んでください。

2 [セットアップ開始] をクリックする

以下の画面が表示されたら [終了] をクリックする



このあとは画面の指示に従って進んでください。



これでパソコンの接続は完了です。パソコンから印刷できるようになりました。

6-B. スマートフォンと接続する



お使いになるスマートフォンごとにセットアップが必要です。それぞれのスマートフォンで手順 1 から操作してください。

準備

- ・スマートフォンの Wi-Fi をオンにしてください。
- ・無線 LAN ルーターをお持ちの場合は、スマートフォンをプリンターと接続したい無線 LAN ルーターに接続してください。
- ・操作方法については、スマートフォンや無線 LAN ルーターに付属のマニュアルを参照するか、メーカーにお問い合わせください。

1 スマートフォンに、アプリケーションソフト「Canon PRINT Inkjet/SELPHY (キヤノン・プリント・インクジェットセルフ)」をインストールする



iOS : App Store で「Canon PRINT」を検索
Android : Google Play で「Canon PRINT」を検索
または、QR コードからキヤノンのウェブサイトアクセスしてください。



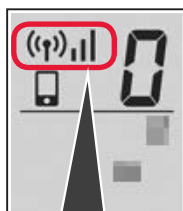
- * スマートフォンとプリンターを直接接続している間は、無線でインターネットに接続できない場合があります。このとき、通信業者とのご契約によっては、課金が発生する場合があります。
- * プリンターと無線で直接接続できる機器は、同時に 5 台までです。

2 プリンターに表示されている画面を確認する

約 10 分間操作しないと画面が消灯します。そのときは、操作パネルのボタン（電源ボタン以外）を押すと画面が表示されます。

■以下の画面が表示されている場合

左上のアイコンを確認し、**A**または**B**に進む



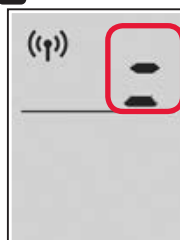
以下が表示されている
(ネットワークに接続されている状態)



はい

■以下の画面が表示されている場合

Bに進む



点滅

いいえ (**B**に進む)

(Wi-Fi)*が表示されている場合、プリンターが無線 LAN 接続で通信できない状態です。詳しくは「<http://ij.start.canon>」へアクセスし、「よくあるご質問」をご覧ください。

A iOS Android

① インストールしたアプリケーションソフトをタップする



② 画面の指示に従って、使用するプリンターを登録する

③ 以下の画面が表示されたことを確認する



これでスマートフォンの接続は完了です。スマートフォンから印刷できるようになりました。

写真を印刷する場合は、写真用紙をセットします。「用紙をセットする」(P.18)を参照してください。

B

以降の手順は iOS/Android で異なります。それぞれの手順に進んでください。

iOS

- 1 スマートフォンのホーム画面の [設定] をタップし、Wi-Fi 設定で [Canon_ij_XXXX] をタップする



[Canon_ij_XXXX] が表示されない場合は、ページ下部の「プリンター本体の準備」を参照して、プリンターを操作してから、**1** をやり直してください。

- 2 インストールしたアプリケーションソフトをタップする



- 3 画面の指示に従って、使用するプリンターをアプリケーションソフトに登録する

このあとは画面の指示に従って進んでください。

接続のしかたを選ぶ画面では [接続方法を自動で選択 (推奨)] を選ぶと、お使いの環境に合わせて、最適な接続方法が自動的に設定されます。

- 4 以下の画面が表示されたことを確認する

**Android**

- 1 インストールしたアプリケーションソフトをタップする



- 2 画面の指示に従って、使用するプリンターをアプリケーションソフトに登録する

起動後、しばらくたっても「プリンターが登録されていません。プリンターのセットアップを行いますか?」というメッセージが表示されない場合は、ページ下部の「プリンター本体の準備」を参照してプリンターを操作し、メッセージが表示されるまでしばらくお待ちください。

このあとは画面の指示に従って進んでください。

- お使いの環境に合わせて、最適な接続方法が自動的に設定されます。
- [プリンターの登録] 画面で、以下のようにプリンターが 2 台表示された場合は、A を選択してください。
A) TS3100 series (xxx.xxx.xxx.xxx)
B) Direct-xxxx-TS3100series

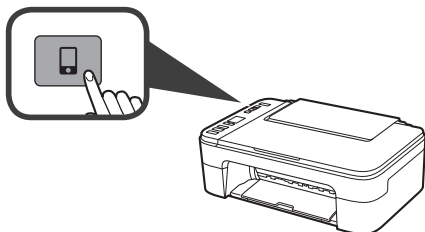
- 3 以下の画面が表示されたことを確認する



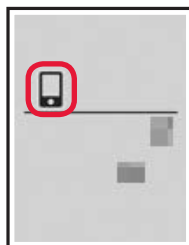
これでスマートフォンの接続は完了です。スマートフォンから印刷できるようになりました。写真を印刷する場合は、写真用紙をセットします。「用紙をセットする」(P.18) を参照してください。

プリンター本体の準備

- 1 プリンターのダイレクトボタンを長押しする



- 2 画面に下記のアイコンが点滅したら、ボタンを離す



- 3 スマートフォンの操作に戻る

インクはこんなふうに使われています



印刷以外にもインクが使われる？

インクは印刷以外に、ノズルのクリーニングのときにも使われます。きれいな印刷を保つため、本製品にはノズルを自動的にクリーニングし、目づまりを防ぐ機能が付いています。クリーニングでは、ノズル内にインクを通すため、わずかな量のインクが使用されます。

消費されたインクは、製品内部の「インク吸収体」に吸収されます。インク吸収体は満杯になると交換が必要です。お客様ご自身での交換はできませんので、エラーメッセージが表示されたら、お早めにキヤノンホームページまたはパーソナル機器修理受付センターへ交換をご依頼ください。

⇒「画面にエラー（サポート番号）が表示された」（P.33）



モノクロ印刷でもカラーインクが使われる？

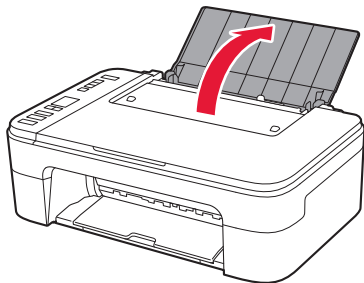
モノクロ印刷でも、印刷する用紙の種類やプリンタードライバーの設定によってブラック以外のインクが使われることがあります。モノクロでしか印刷していなくてもカラーインクが減るのはそのためです。

基本の 使いかた

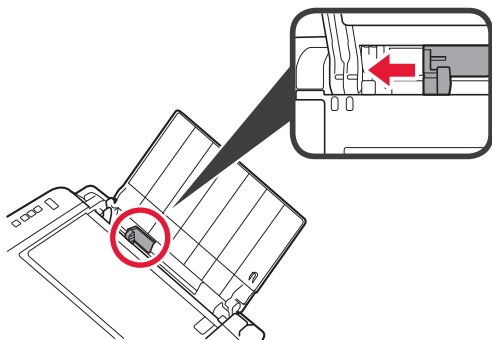
用紙をセットする	18
使用できる用紙について	19
コピーする	20
パソコンで印刷／スキャンする	22
印刷する	22
スキャンする	24
パソコンからの操作でもっと便利に！	26
スマートフォンで印刷／スキャンする	27
印刷する	27
スキャンする	28
FINE カートリッジを交換する	29

用紙をセットする

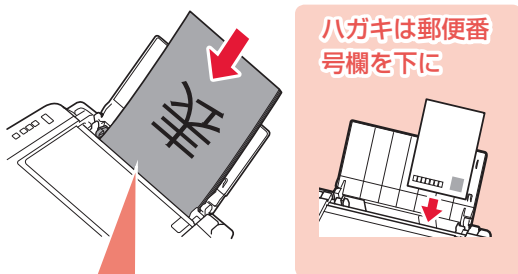
1 用紙サポートを開く



2 用紙ガイドを左端に寄せる



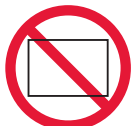
3 用紙を右端にセットする



ハガキは郵便番号欄を下に

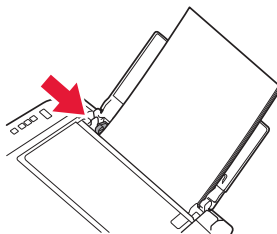
✓ チェック

- 印刷したい面を、**手前**に向ける
- 縦向き**にセットする

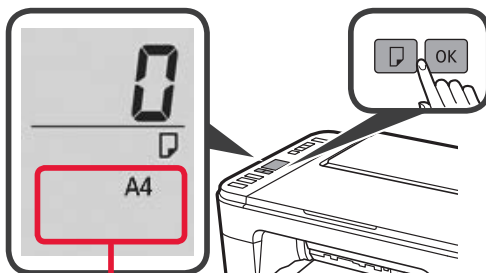


横方向にセットすると紙づまりの原因になります

4 用紙ガイドを用紙の端に合わせる

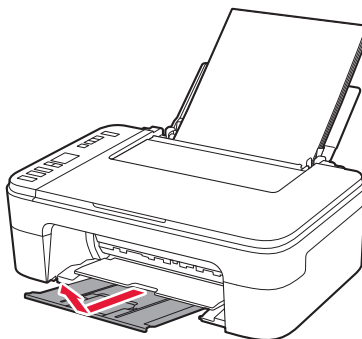


5 用紙選択ボタンを押して用紙サイズを選び、OKボタンを押す

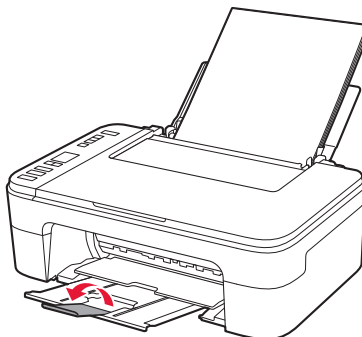


用紙サイズが表示されます

6 排紙トレイを引き出す



7 補助トレイを開く



使用できる用紙について

最適な印刷結果を得るために、印刷に適した用紙をお選びください。キヤノンでは、文書のための用紙はもちろん、写真やイラストなどの印刷に適したさまざまな種類の用紙をご用意しています。大切な写真の印刷には、キヤノン純正紙のご使用をお勧めします。

下記については、オンラインマニュアルを参照してください。

- 用紙の最大積載枚数
- 用紙の取扱いについて
- 使用できない用紙について

■ 用紙の種類

キヤノン純正紙

文書やレポートの印刷に適する用紙：

- キヤノン普通紙・ホワイト <SW-101>
- キヤノン普通紙・ホワイト両面厚口 <SW-201>
- キヤノン普通紙・ビジネス <FB-101>

写真の印刷に適する用紙：

- キヤノン写真用紙・光沢スタンダード <SD-201>*3
- キヤノン写真用紙・光沢ゴールド <GL-101>

年賀状や挨拶状の印刷に適する用紙：

- キヤノン写真はがき・マット <MH-101>*2
- キヤノン写真はがき・光沢 <KH-401>*1

オリジナルグッズが作れる用紙：

- フォトシールセット <PSHRS>
(2面/4面/9面/16面)*3

キヤノン純正紙以外の用紙

- 普通紙 (再生紙を含む)
- はがき/年賀はがき*1
- インクジェットはがき/インクジェット紙年賀はがき*2
- インクジェット光沢はがき/写真用年賀はがき*1

*1 操作パネルを使った印刷、および PictBridge (Wireless LAN) 対応機器からの印刷には対応していません。

*2 あて名面は、操作パネルを使った印刷、および PictBridge (Wireless LAN) 対応機器からの印刷には対応していません。

*3 操作パネルを使った印刷には対応していません。

■ サイズ

ご使用の OS により、使用できる用紙サイズや用紙の種類は異なります。

定型

- A4
- A5
- B5
- レター
- リーガル
- L 判
- KG/10x15cm(4x6)
- スクエアサイズ (127mm × 127mm)
- 2L/13x18cm(5x7)
- はがき

非定型

- 最小サイズ：89.0mm x 127.0mm
- 最大サイズ：215.9mm x 676.0mm

■ 重さ

64 ~ 105 g/m² (キヤノン純正紙以外の普通紙)

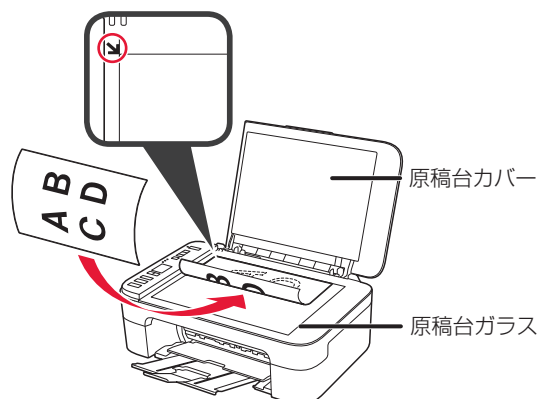
コピーする

ここでは基本的なコピーの手順について説明します。

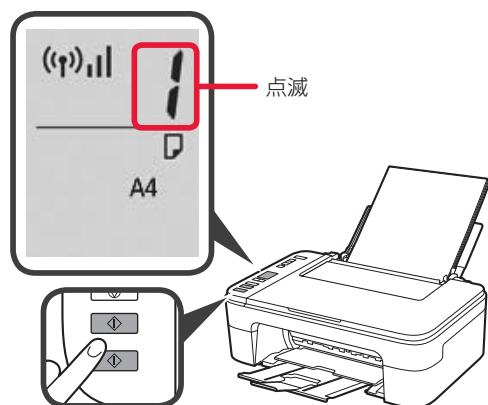
- 1 電源が入っていることを確認する
- 2 用紙をセットする ⇒ P.18
- 3 原稿台カバーを開け、原稿を原稿台ガラスにセットする

✓ チェック

- 読み取る面を、下に向ける
- 原稿位置合わせマーク (▼) に合わせてセットする



- 4 原稿台カバーを閉じる
- 5 カラーコピーをする場合はカラーボタンを押し、白黒コピーをする場合はモノクロボタンを押す



数字の点滅が終わると、コピーが開始されます。

原稿の読み取りが終わるまで原稿台カバーを開けたり、原稿を原稿台ガラスから取り出したりしないでください。

コピーを中止する場合は、ストップボタンを押してください。

2部以上コピーする場合：

コピーする部数だけ、カラーボタンまたはモノクロボタンを繰り返し押してください。

コピー速度を上げる場合（下書きモード）：

カラーボタンまたはモノクロボタンを押すときに、2秒以上長押ししてから離してください。印刷品質よりもスピードを優先して印刷します。

■ コピーの設定について

用紙サイズごとに以下の内容があらかじめ設定されています。

用紙サイズ	用紙種類	倍率	フチあり／なし
A4、LTR、LGL、B5、A5	普通紙	等倍	フチあり
L、2L(5" x7" /13x18cm)、 KG(4"x6"/10x15cm)、5" x5" /13x13cm	光沢ゴールド	自動変倍	フチなし
はがき	インクジェットはがき	自動変倍	フチなし

パソコンで印刷／スキャンする

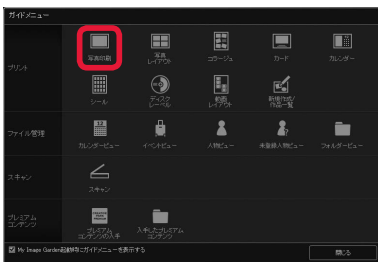
印刷する

■ My Image Garden で写真を印刷

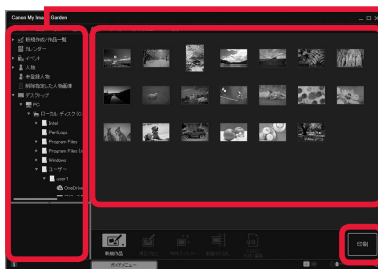
キャノンのアプリケーションソフト My Image Garden (マイ・イメージ・ガーデン) を使うと、パソコンに保存されているデジタルカメラで撮影した写真などの画像を、かんたんに印刷したり、カレンダーなどの作品作りに活用したりできます。パソコンにインストールしてお使いください。

ここでは、Windows 10 の手順を例に説明します。お使いの OS により表示画面や操作手順が一部異なる場合があります。Mac OS の手順については、オンラインマニュアルを参照してください。

- 1 本製品の電源が入っていることを確認する
- 2 後トレイに写真用紙をセットする ⇒ P.18
- 3 パソコンの [スタート] メニューから [すべてのアプリ] → [Canon Utilities] → [My Image Garden] の順に選ぶ
My Image Garden が起動します。
- 4 [ガイドメニュー] 画面から [写真印刷] をクリックする



- 5 印刷したい写真を選択する

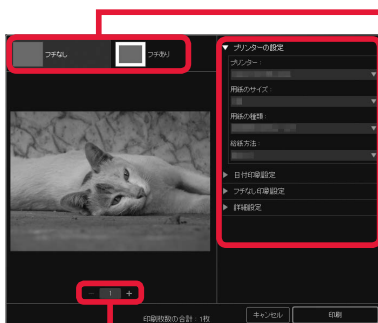


① 左側のフレームから、印刷したい写真が入ったフォルダーをクリックする

② 写真をクリックして選択する

③ [印刷] をクリックする

- 6 必要に応じて設定する



フチをつけて印刷するかどうか指定できます

印刷設定を変更できます。詳しくは「写真印刷の設定を変えるには」(P.23) を参照してください

印刷部数を変更できます

7 「印刷」 をクリックする

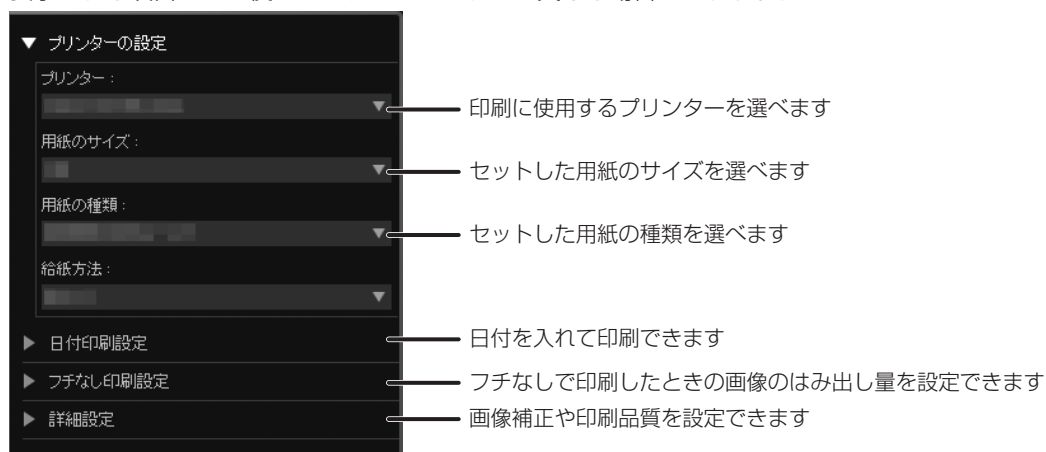
印刷が開始されます。



写真印刷の設定を変えるには

プリンターの設定ダイアログボックスでは、使用するプリンターや用紙のサイズなどの印刷設定を変更することができます。各項目の ▶ をクリックして必要な設定項目を表示し、変更したい項目を選んでください。

表示される項目は、お使いのプリンターによって異なる場合があります。



各設定項目について詳しくは、オンラインマニュアルを参照してください。

■ プリンタードライバーで印刷 (Windows)

Windows パソコンでお使いのアプリケーションソフトの印刷メニューから印刷するときは、Canon IJ プリンタードライバーが必要です。Canon IJ プリンタードライバーを使うと、用途に応じた細かい印刷設定が可能になります。詳しくは、アプリケーションソフトの取扱説明書およびオンラインマニュアルを参照してください。



■ AirPrint で印刷 (Mac OS)

Mac OS パソコンでお使いのアプリケーションソフトから印刷するときは、AirPrint をお使いください。詳しくは、アプリケーションソフトの取扱説明書およびオンラインマニュアルを参照してください。



スキャンする

■ My Image Garden でスキャン

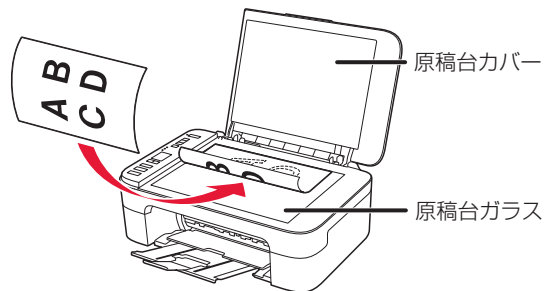
キヤノンのアプリケーションソフト My Image Garden を使うと、あらかじめ用意されているスキャンボタンを使って、かんたんにスキャンできます。パソコンにインストールしてお使いください。

ここでは、Windows 10 の手順を例に説明します。お使いの OS により表示画面や操作手順が一部異なる場合があります。Mac OS の手順については、オンラインマニュアルを参照してください。

- 1 本製品の電源が入っていることを確認する
- 2 原稿台カバーを開け、原稿を原稿台ガラスにセットする

✓ チェック

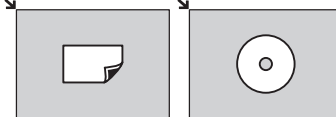
- 読み取る面を、**下**に向ける



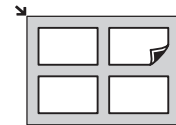
文書／雑誌／新聞を 1 枚スキャンする場合：
原稿位置合わせマークに合わせてセットしてください。



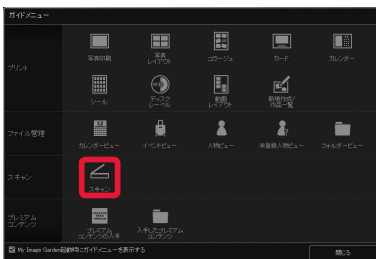
プリント写真／はがき／名刺／BD/DVD/CD などのディスクレーベルを 1 枚スキャンする場合：
原稿台ガラスの中央にセットしてください。



プリント写真／はがき／名刺を複数枚スキャンする場合：
原稿台ガラスに並べてセットしてください。



- 3 原稿台カバーを閉じる
- 4 パソコンの [スタート] メニューから [すべてのアプリ] → [Canon Utilities] → [My Image Garden] の順に選ぶ
My Image Garden が起動します。
- 5 [ガイドメニュー] 画面から [スキャン] をクリックする



6 「おまかせ」をクリックする

スキャンが開始され、完了すると自動的に保存された画像がサムネイル表示されます。



- ・おまかせ設定でスキャンすると、原稿の種類を自動判別して、PDF/JPEGのいずれかの形式で自動的に保存されます。保存形式を変更したい場合は、画面右下の「保存」をクリックし、設定してください。詳しくは、オンラインマニュアルを参照してください。
- ・スキャン画像の保存場所は、「[ツール] メニューから「環境設定...」を選んで表示される「環境設定」ダイアログボックスの「詳細設定」シートで設定できます。詳しくは、オンラインマニュアルを参照してください。

スキャンの設定を変えるには

「ガイドメニュー」画面で「スキャン」をクリックすると、画面上部に複数のスキャンボタンが表示されます。原稿や用途に合わせて、お好みのスキャンボタンを選んでください。

表示される項目は、お使いのプリンターによって異なる場合があります。



おまかせ

セットした原稿の種類を自動判別させてかんたんにスキャンできます。

写真

セットした原稿を写真としてスキャンできます。

文書

セットした原稿を文書としてスキャンできます。

お気に入り

お気に入りに指定した設定でスキャンできます。

貼り合わせ

スキャンした画像を貼り合わせて、1枚の画像にできます。

ドライバー

ScanGear (スキャナードライバー) を開き、詳細な設定で写真や文書のスキャンできます。

スキャン設定

スキャンの詳細な設定ができます。

各設定項目について詳しくは、オンラインマニュアルを参照してください。

■ IJ Scan Utility (Windows) / IJ Scan Utility Lite (Mac OS) でスキャン

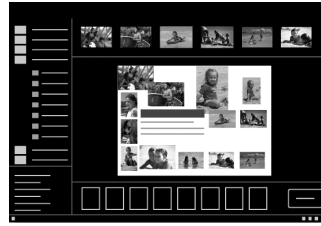
Windows用IJ Scan Utility (アイジェイ・スキャン・ユーティリティ) およびMac OS用IJ Scan Utility Lite (アイジェイ・スキャン・ユーティリティ・ライト) は、文書や写真などを手軽にスキャンできるキヤノンのアプリケーションソフトです。原稿の種類や目的に合ったアイコンをクリックするだけで、スキャンから保存までを一度に行うことができます。パソコンにインストールしてお使いください。詳しくは、オンラインマニュアルを参照してください。

パソコンからの操作でもっと便利に！

キヤノンではお使いのプリンターをより活用していただける便利なソフトウェアを用意しています。

My Image Garden のその他の便利な機能

人物を登録して写真をかんたんに整理したり、動画からお気に入りのシーンを静止画に切り出したりして印刷できます。画像の赤目を補正したり、明るさやコントラストを調整したりもできます。
詳しくは、オンラインマニュアルを参照してください。



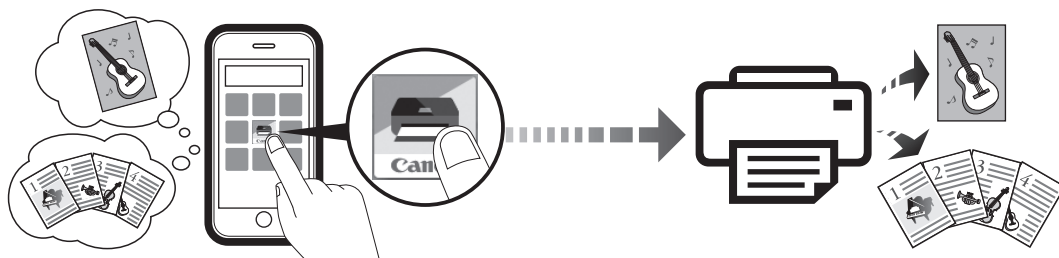
Easy-PhotoPrint+ を使って作品印刷

Easy-PhotoPrint+（イージー・フォト・プリント・プラス）は、パソコンやタブレットにインストールしなくてもお使いいただけるインターネット上のアプリケーションソフトです。オリジナルのカレンダーやコラージュなどの作品を作成して印刷できます。
詳しくは、オンラインマニュアルを参照してください。

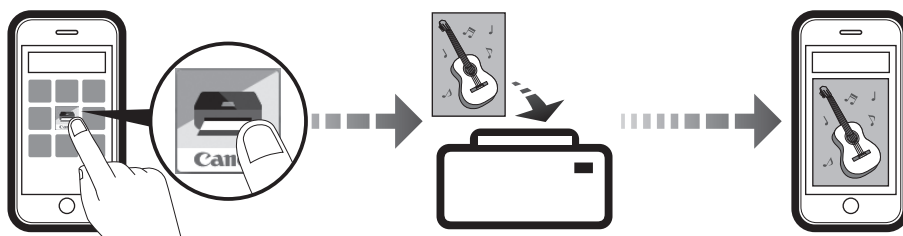


スマートフォンで印刷／スキャンする

iOS / Android 機器のどちらでも、「Canon PRINT Inkjet/SELPHY」アプリを使えば、スマートフォンの中の写真や文書はもちろん Web ページの印刷がかんたんにできます。また、クラウドサービスとの連携も可能になります。



スマートフォンからプリンターを操作し、スキャンしたデータをスマートフォンに保存します。



「Canon PRINT Inkjet/SELPHY」のインストール方法とプリンターとの接続方法については、「6-B. スマートフォンと接続する」(P.14)を参照してください。

印刷する

■ Canon PRINT Inkjet/SELPHY で印刷

印刷したい写真や文書を印刷します。用紙の種類やサイズなどの設定を変更することもできます。

「Canon PRINT Inkjet/SELPHY」のアイコン  をタップ

起動画面から、写真や文書を印刷するメニューを選ぶ

プリントしたい写真や文書を選ぶ

用紙設定を確認して、プリントボタンをタップ

■ その他のアプリから印刷 (iOS 機器)

iPhone、iPad、iPod touch などの iOS 機器から AirPrint で印刷できます。詳しくは、オンラインマニュアルをご覧ください。



■ その他のアプリから印刷 (Android 機器)

Android 機器でお使いのアプリから印刷するときは印刷用プラグインが必要です。Android 機器にインストールしてお使いください。詳しくは、オンラインマニュアルをご覧ください。

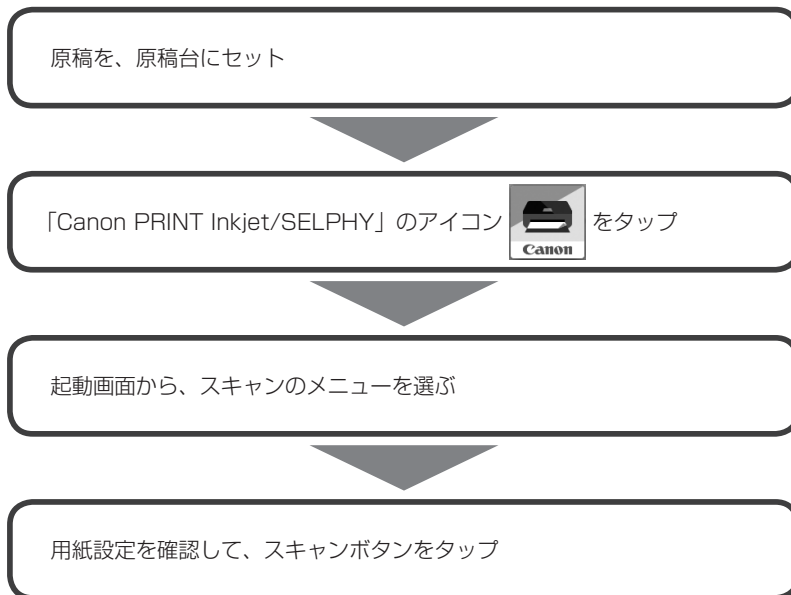


スキャンする

■ Canon PRINT Inkjet/SELPHY でスキャン

原稿台にセットした原稿をスキャンし、スキャンしたデータをスマートフォンで受け取ります。

スキャンした画像は、PDF/JPEG のいずれかの形式で保存できます。



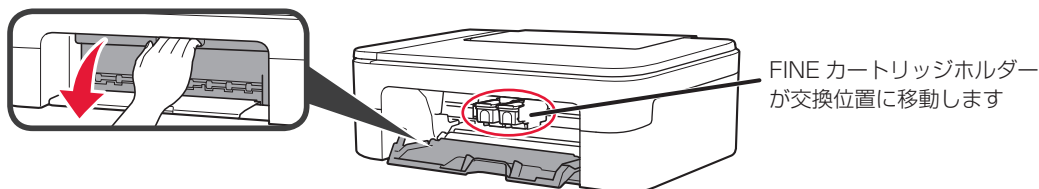
FINE カートリッジを交換する

インクの残量が少なくなったりエラーが発生したりすると、液晶モニターにエラーコードを表示してお知らせします。この状態のままでは本製品を使って印刷したりスキャンしたりすることはできません。エラーコードを確認してから、エラーの対処をしてください。 ⇒ P.33

本製品を使用していると、排紙口の周囲がインクで汚れてくる場合があります。FINE カートリッジを交換するときに手や衣服を汚さないように注意してください。プリンターの汚れが気になるときは、「排紙口の周囲が汚れる」(P.45)を参照して、排紙口の周囲を清掃してください。

本製品で使用できる FINE カートリッジの型番や、FINE カートリッジの取り扱い上のご注意については、裏表紙を参照してください。

- 1 電源が入っていることを確認する
- 2 排紙トレイと補助トレイが出ている場合はしまう
- 3 カバーを開く

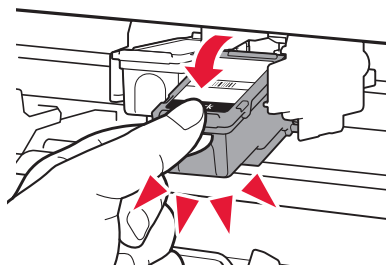


▲ 注意

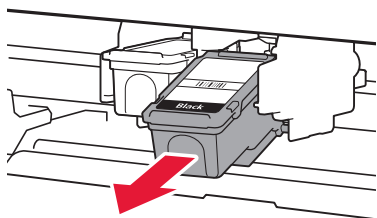
FINE カートリッジホルダーが動いている間は、FINE カートリッジホルダーを手で止めたり、無理に動かしたりしないでください。FINE カートリッジホルダーの動きが止まるまでは、手を触れないでください。

- ・本体内部の金属部分やそのほかの部分に触れないでください。
- ・カバーを 10 分以上開けたままにすると、FINE カートリッジホルダーが左端に移動します。その場合は、いったんカバーを閉じ、再度開けてください。

- 4 インクがなくなった FINE カートリッジを「カチッ」という音がするまで下げる

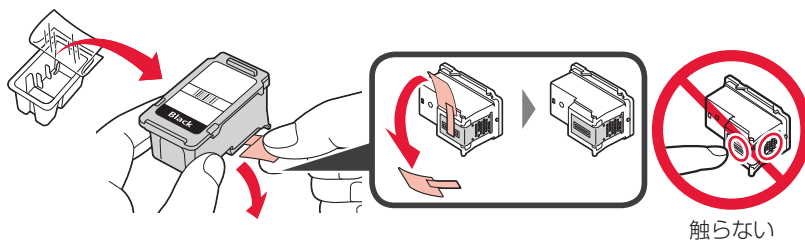


- 5 FINE カートリッジを取り出す



- ・衣服や周囲を汚さないよう、FINE カートリッジの取り扱いには注意してください。
- ・空になった FINE カートリッジは地域の条例に従って処分してください。また、キヤノンでは使用済み FINE カートリッジの回収を推進しています。

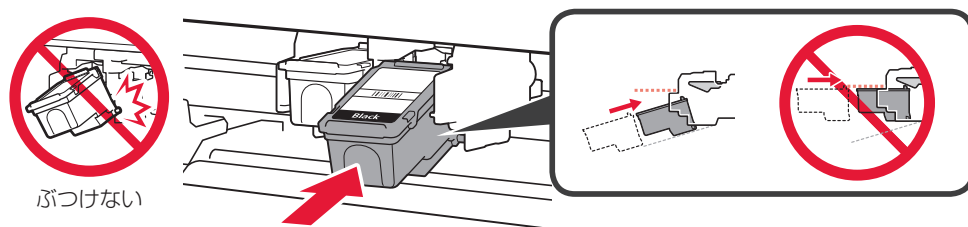
6 新しいFINE カートリッジを容器から取り出し、保護テープをはがす



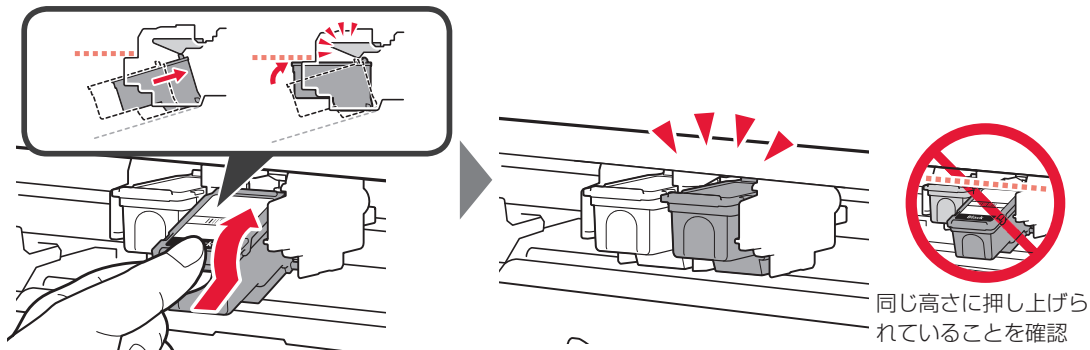
- FINE カートリッジを振るとインクが飛び散り、手やまわりのものを汚すおそれがあります。FINE カートリッジの取り扱いには注意してください。
- 取り外した保護テープに付いているインクで、手やまわりのものを汚すおそれがあります。ご注意ください。
- 取り外した保護テープは、再装着しないでください。地域の条例に従って処分してください。
- FINE カートリッジの金色の端子やプリントヘッドノズルには、手を触れないでください。正しく印刷できなくなる場合があります。

7 FINE カートリッジを少し傾けた状態で FINE カートリッジホルダーに挿入する

Color の FINE カートリッジは左側のホルダーに、Black の FINE カートリッジは右側のホルダーに取り付けます。

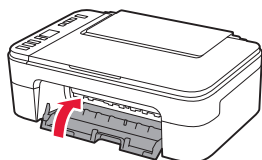


8 FINE カートリッジを奥まで押しこみ、「カチッ」と音がするまで押し上げる



必ず Color の FINE カートリッジと Black の FINE カートリッジの両方をセットしてください。印刷ができません。

9 カバーを閉じる

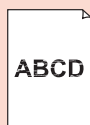


- カバーを閉じたあとにエラーコードが点滅している場合は、エラーの対処をしてください。 ⇒ P.33
- 操作中に動作音がありますが、正常な動作です。

10 プリントヘッドの位置を調整する ⇒ P.42

プリントヘッド位置の調整を行うと、プリンターはプリントヘッド位置調整シートを印刷する前に自動的にプリントヘッドのクリーニングを開始します。プリントヘッドのクリーニングが完了するまでは、他の操作を行わないでください。

印刷できるが、印刷結果に満足できない



白紙のまま排紙される／印刷がかすれる／違う色になる／白いすじ（線）が入る

⇒ P.39



罫線がずれる

⇒ P.42



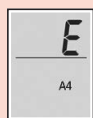
色むらや色すじがある

⇒ P.44

印刷面が汚れる ⇒ P.46

困ったときには

プリンターが動かない／印刷できない



画面にエラー（サポート番号）が表示された

⇒ P.33

電源が入らない

⇒ P.32

電源が自動的に切れてしまう

⇒ P.32

用紙がつまった

⇒ P.37

用紙がうまく送られない

⇒ P.46

ほかにもこんなときは

排紙口の周囲が汚れる

⇒ P.45

[Windows] セットアップ CD-ROM を DVD/CD-ROM ドライブに入れてもセットアップが始まらない

設定をリセットする（ご購入時の状態に戻す）

⇒ P.47

⇒ P.47

電源が入らない

チェック

- ① 電源ボタンを押してみてください
- ② 本製品と電源コードがしっかりと接続されているかを確認し、電源を入れ直してください
- ③ 電源プラグをコンセントから抜き、2分以上たってから、電源プラグをコンセントにつないで本製品の電源を入れ直してください

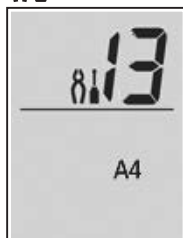
それでも回復しない場合は、キヤノンホームページから修理のお申し込み、もしくはパーソナル機器修理受付センターに修理をご依頼ください。詳しくは、「お問い合わせの前に」(P.48)を参照してください。

電源が自動的に切れてしまう

チェック

自動的に電源が切れる設定になっている場合は、設定を解除してください

- 1  (セットアップ) ボタンを 13 回押して、液晶モニターに [13] を表示させる



- 2 モノクロボタンを押す
自動電源オフの設定が解除されます。

Windows をご使用の場合は、IJ Printer Assistant Tool (アイジェイ・プリンター・アシスタント・ツール) から設定できます。詳しくは、オンラインマニュアルを参照してください。

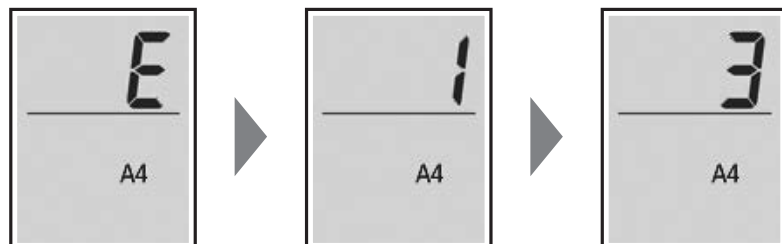
画面にエラー（サポート番号）が表示された

トラブルが発生したときは、プリンターの画面にエラーコードが表示され、パソコンにメッセージやサポート番号が表示されます。

プリンターの画面にエラーコードが表示される例：

エラーコードは液晶モニターに 1 文字ずつ表示されます。

エラーコードが「E13」の場合：



パソコンにサポート番号とメッセージが表示される例（Windows）：



エラーコードまたはサポート番号が表示されている場合は、下記の一覧から該当の番号を見つけ、その番号の対処方法に従って操作してください。

エラーコード	サポート番号	原因／対処方法
E → 0 → 3	1203	<p>印刷中にカバーが開きました。</p> <p>プリンターの内部に用紙が残っている場合は、両手でゆっくり用紙を取り除いてから、カバーを閉じてください。</p> <p>プリンターの OK ボタンを押してエラーを解除してください。</p> <p>白紙が一枚排紙されたあと、次の用紙から印刷を開始します。</p> <p>カバーが開いたときに印刷していたページは再印刷されませんので、印刷し直してください。</p> <p>印刷中にカバーを開閉しないでください。故障の原因になります。</p>
E → 0 → 3	1300	<p>後トレイから印刷しているときに用紙がつまりました。</p> <p>「用紙が詰まった」(P.37) を参照して、つまった用紙を排紙口または後トレイから取り除いてください。</p>
E → 0 → 4	168A	<p>FINE カートリッジが正しく取り付けられていないか、またはプリンターがサポートできない FINE カートリッジが取り付けられています。</p> <p>補助トレイと排紙トレイを収納してからカバーを開き、いったん FINE カートリッジを取り外してください。</p> <p>正しい FINE カートリッジを取り付けていたか、確認してください。</p> <p>そのあと、再度 FINE カートリッジを取り付け直してください。⇒「FINE カートリッジを交換する」(P.29)</p> <p>FINE カートリッジは「カチッ」という音がするまでしっかり押し上げてください。取り付けが終わったら、カバーを閉じてください。</p>

エラーコード	サポート番号	原因／対処方法
E → 0 → 5	1401	<p>FINE カートリッジが取り付けられていません。</p> <p>FINE カートリッジを取り付けてください。 それでもエラーが解決されないときには、FINE カートリッジが故障している可能性があります。キヤノンホームページから修理のお申し込み、もしくはパーソナル機器修理受付センターに修理をご依頼ください。⇒「お問い合わせの前に」(P.48)</p>
E → 0 → 5	1403	<p>FINE カートリッジにトラブルが発生しました。</p> <p>いったん FINE カートリッジを取り外し、FINE カートリッジを取り付け直してください。 それでもエラーが解決されないときには、FINE カートリッジが故障している可能性があります。FINE カートリッジを交換してください。 FINE カートリッジを交換しても回復しない場合は、キヤノンホームページから修理のお申し込み、もしくはパーソナル機器修理受付センターに修理をご依頼ください。⇒「お問い合わせの前に」(P.48)</p>
E → 0 → 5	1485	<p>対応していないインクカートリッジが取り付けられています。</p> <p>プリンターがサポートできないインクカートリッジが取り付けられているため、印刷できません。 正しいインクカートリッジを取り付けてください。 印刷を中止する場合は、プリンターのストップボタンを押してください。</p>
E → 0 → 5	1430	<p>FINE カートリッジが認識できません。</p> <p>いったん FINE カートリッジを取り外し、FINE カートリッジを取り付け直してください。 それでもエラーが解決されないときには、FINE カートリッジが故障している可能性があります。FINE カートリッジを交換してください。 FINE カートリッジを交換しても回復しない場合は、キヤノンホームページから修理のお申し込み、もしくはパーソナル機器修理受付センターに修理をご依頼ください。⇒「お問い合わせの前に」(P.48)</p>
E → 0 → 8	1700 1701 1712 1713 1714 1715	<p>インク吸収体が満杯に近づいています。</p> <p>本製品は、クリーニングなどで使用したインクが、インク吸収体に吸収されます。 この状態になった場合、プリンターの OK ボタンを押すと、エラーを解除して印刷が再開できます。満杯になると、印刷できなくなり、インク吸収体の交換が必要になります。お早めにキヤノンホームページから交換のお申し込み、もしくはパーソナル機器修理受付センターに交換をご依頼ください。お客様ご自身によるインク吸収体の交換はできません。⇒「お問い合わせの前に」(P.48)</p>
E → 0 → 9	1890	<p>FINE カートリッジホルダーの固定部材やテープが取り付けられたままになっている可能性があります。</p> <p>FINE カートリッジホルダーに固定部材やテープが取り付けられたままになっていないか確認してください。 固定部材やテープが取り付けられたままになっている場合は、補助トレイと排紙トレイを格納してから取り除いてください。 テープを引き下げて、固定部材を取り除いてください。 カバーが開いた場合は、閉じてください。 上記の対処を行っても解決しない場合は、キヤノンホームページから修理のお申し込み、もしくはパーソナル機器修理受付センターに修理をご依頼ください。⇒「お問い合わせの前に」(P.48)</p>
E → 1 → 3	1686	<p>インクがなくなっている可能性があります。</p> <p>インク残量を正しく検知できないため、インク残量検知機能は使用できなくなります。 この機能を無効にし、インクカートリッジを継続して使用する場合は、プリンターのストップボタンを 5 秒以上押してください。 優れた印刷結果を得るために、新しいキヤノン純正カートリッジへの交換をお勧めします。 インク切れの状態で印刷が続けたことが原因の故障については、キヤノンは責任を負えない場合があります。</p>
E → 1 → 4	1684	<p>インクカートリッジが認識できません。</p> <p>インクカートリッジが正しく取り付けられていないか、プリンターがサポートできないインクカートリッジが取り付けられているため、印刷できません。 正しいインクカートリッジを取り付けてください。 印刷を中止する場合は、プリンターのストップボタンを押してください。</p>

エラーコード	サポート番号	原因／対処方法
E → 1 → 5	1682	<p>FINE カートリッジが認識できません。</p> <p>FINE カートリッジを交換してください。⇒「FINE カートリッジを交換する」(P.29)</p> <p>それでもエラーが解決されないときには、FINE カートリッジが故障している可能性があります。キヤノンホームページから修理のお申し込み、もしくはパーソナル機器修理受付センターに修理をご依頼ください。⇒「お問い合わせの前に」(P.48)</p>
E → 1 → 6	1688	<p>インクがなくなりました。</p> <p>インクカートリッジを交換して、カバーを閉じてください。⇒「FINE カートリッジを交換する」(P.29)</p> <p>印刷が完了していない場合は、インクカートリッジを取り付けたままプリンターのストップボタンを5秒以上押し、インク切れの状態での印刷を続行することができます。</p> <p>このとき、インク残量検知機能は使用できなくなります。</p> <p>印刷が終了したらすぐに新しいインクカートリッジに交換してください。インク切れの状態での印刷を続けると、十分な印刷品位が得られなくなります。</p>
P → 0 → 2	5100	<p>プリンタートラブルが発生しました。</p> <p>印刷を中止して、プリンターの電源を切ってください。</p> <p>続いて、以下のことを確認してください。</p> <ul style="list-style-type: none"> • FINE カートリッジホルダーの固定部材やつまった用紙など、FINE カートリッジホルダーの動きを妨げているものがないか FINE カートリッジホルダーの動きを妨げているものがあれば、取り除いてください。 • FINE カートリッジが正しくセットされているか FINE カートリッジは「カチッ」という音がするまでしっかり押し上げてください。 <p>最後に、プリンターの電源を入れ直してください。</p> <p>それでも回復しない場合は、キヤノンホームページから修理のお申し込み、もしくはパーソナル機器修理受付センターに修理をご依頼ください。⇒「お問い合わせの前に」(P.48)</p> <p>FINE カートリッジホルダーの動きを妨げているものを取り除くときは、透明のフィルムに触れないよう、十分注意してください。⇒「用紙がつまった」(P.37)</p> <p>用紙や手が触れて部品が汚れたり傷ついたりすると、故障の原因になります。</p>
P → 0 → 3	6000	<p>プリンタートラブルが発生しました。</p> <p>用紙がつまっている場合は、つまった場所や原因に応じて用紙を取り除いてください。⇒「用紙がつまった」(P.37)</p> <p>プリンターの電源を切ってから、電源プラグをコンセントから抜いてください。</p> <p>プリンターの電源を入れ直してみてください。</p> <p>それでも回復しない場合は、キヤノンホームページから修理のお申し込み、もしくはパーソナル機器修理受付センターに修理をご依頼ください。⇒「お問い合わせの前に」(P.48)</p>
P → 0 → 7	5B00 5B01 5B12 5B13 5B14 5B15	<p>インク吸収体が満杯になりました。</p> <p>本製品は、クリーニングなどで使用したインクが、インク吸収体に吸収されます。</p> <p>この状態になった場合、交換が必要です。お早めにキヤノンホームページから交換のお申し込み、もしくはパーソナル機器修理受付センターに交換をご依頼ください。お客様ご自身によるインク吸収体の交換はできません。⇒「お問い合わせの前に」(P.48)</p>
P → 1 → 0	B202 B203 B204 B205	<p>修理の依頼が必要なエラーが発生しました。</p> <p>プリンターの電源を切ってから、電源プラグをコンセントから抜いてください。</p> <p>キヤノンホームページから修理のお申し込み、もしくはパーソナル機器修理受付センターに修理をご依頼ください。⇒「お問い合わせの前に」(P.48)</p>

以下の番号が表示された場合

エラーコード

P08、P09、P20、P22、P26、P27、P28、P29

サポート番号

5011、5012、5050、5200、5205、5206、6500、6800、6801、6900、6901、6902、6910、6911、6930、6931、6932、6933、6936、6937、6938、6940、6941、6942、6943、6944、6945、6946

原因

プリンタートラブルが発生しました。

対処方法

本製品の電源を切ってから、電源プラグをコンセントから抜いてください。

本製品の電源を入れ直してみてください。

それでも回復しない場合は、キヤノンホームページから修理のお申し込み、もしくはパーソナル機器修理受付センターに修理をご依頼ください。⇒「お問い合わせの前に」(P.48)

以下の番号が表示された場合

エラーコード

E02、E11、E12、E23、E34、E36、E39、E57、E59、E61

サポート番号

1000、1200、2114、2123、2900、2901、3412、3439、3440、3441、3442、3443、3444、3445、3446、4100、4102、4103、495A

原因と対処方法については、オンラインマニュアルを参照してください。

上記以外の番号が表示された場合

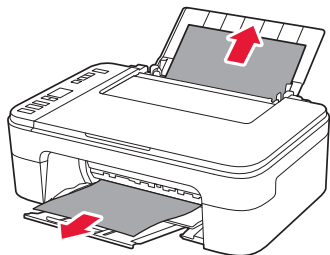
原因と対処方法については、オンラインマニュアルを参照してください。



用紙が詰まった

つまった用紙が外から見えている

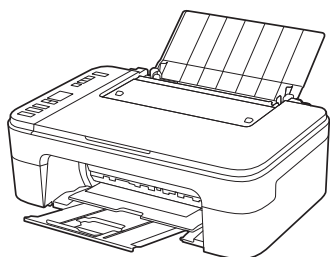
後トレイと排紙口を確認し、引き出しやすい方から用紙を取り出します。



- 1 用紙を両手でしっかりと持つ
- 2 紙が破れないように、ゆっくりと引き抜く
- 3 用紙をセットし直して、印刷を再開する



つまった用紙が外から見えない



本製品の内部で用紙が詰まっています。
すぐ下の「内部で用紙が詰まった」(P.37)を
参照して、つまった用紙を取り除いてください。

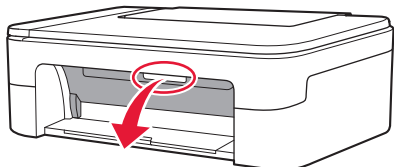
内部で用紙が詰まった



- 1 ストップボタンを押して、印刷を中止する

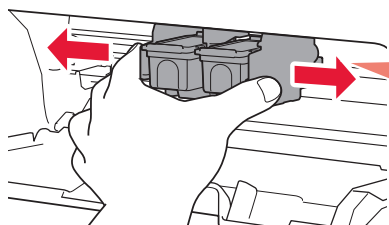
印刷中のデータは本製品から消去されます。用紙のつまりを解消した後に、もう一度印刷をやり直してください。

- 2 電源を切る
- 3 電源プラグをコンセントから抜く
- 4 排紙トレイと補助トレイをしまう
- 5 カバーを開く



6 つまった用紙を取り除く

- ① FINE カートリッジホルダーをしっかりとつかみ、動かしやすい方向にゆっくりとスライドさせ、右端または左端に寄せる

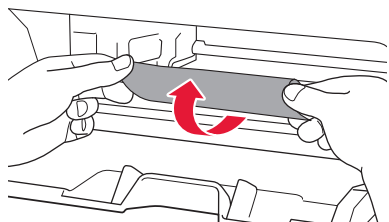


透明フィルムに触れないでください。

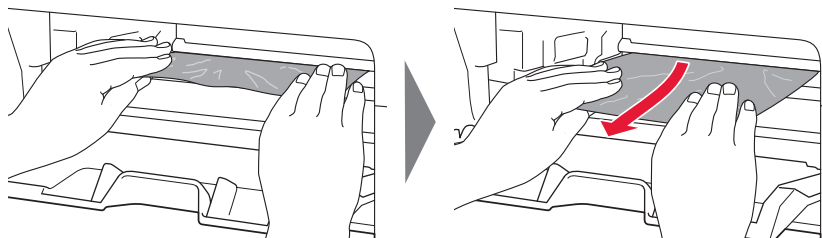


用紙や手が触れて部品が汚れたり傷ついたりすると、故障の原因になります。

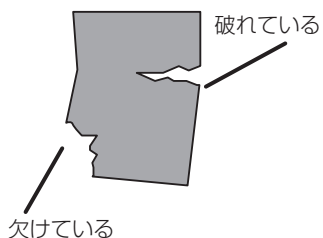
- ② 用紙が丸まっている・くしゃくしゃになっているときは、用紙を引き出す



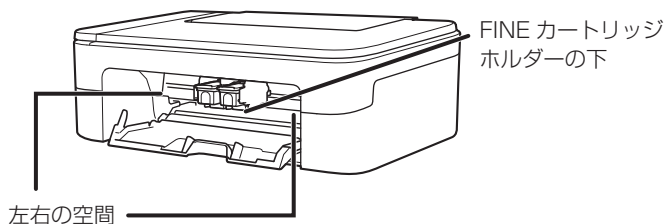
- ③ 用紙を両手でしっかりとつかみ、破れないようにゆっくりと引き抜く



7 つまった用紙をすべて取り除いたことを確認し、紙片があったら取り除く



引き抜いた用紙をチェック



内部に紙片が残っていないか確認

8 カバーを閉じる

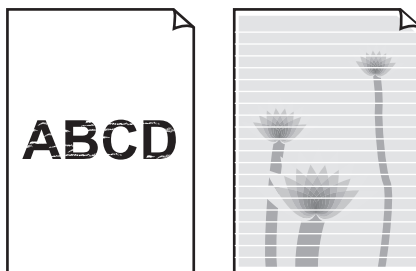
電源を入れ、もう一度印刷をやり直してください。

- ・用紙をセットし直すときは、用紙が印刷に適していること、用紙を正しくセットしていることを確認してください。
- ・紙づまりに関するメッセージが再度表示されたときは、内部に紙片が残っている可能性があります。もう一度、内部に紙片が残っていないか確認してください。

上記の対処を行っても解決しない場合は、キヤノンホームページから修理のお申し込み、もしくはパーソナル機器修理受付センターに修理をご依頼ください。詳しくは、「お問い合わせの前に」(P.48)を参照してください。

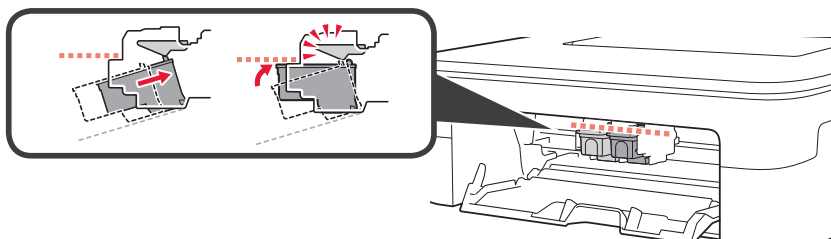
印刷結果に満足できない

白紙のまま排紙される／印刷がかすれる／違う色になる／白いすじ（線）が入る



チェック

- ① 用紙や印刷品質を確認しましたか**
プリンタードライバーの設定が使いたい用紙サイズや種類、印刷品質とあっているか確認してください。
- ② ノズルチェックパターンを印刷し、必要に応じてプリントヘッドのクリーニングなどを行ってください**
ノズルチェックパターンを印刷して、インクが正常に出ているか確認してください。
⇒「ノズルチェックパターンを印刷／確認する」(P.40)
- ③ インクがなくなっている場合は、新しい FINE カートリッジに交換してください**
⇒「FINE カートリッジを交換する」(P.29)
- ④ 片面にのみ印刷可能な用紙を使用している場合は、用紙の表と裏を間違えてセットしていないか確認してください**
表と裏を間違えると、かすれたり、正しく印刷されないことがあるので注意してください。
用紙は印刷面を上にしてセットしてください。
用紙の印刷面については、ご使用の用紙に付属の取扱説明書を参照してください。
- ⑤ FINE カートリッジは正しく取り付けられていますか**
FINE カートリッジが正しく取り付けられていないと、正常にインクが出ない場合があります。
補助トレイと排紙トレイを閉じてカバーを開き、FINE カートリッジをいったん取り外してください。
再度 FINE カートリッジを奥まで押しこみ、「カチッ」と音がするまで押し上げて取り付けてください。



FINE カートリッジが正しく取り付けられていることを確認し、カバーを閉じてください。

コピーしているときは以下の項目もチェックしてみてください：

チェック


- ① 原稿台ガラスが汚れていませんか**
原稿台ガラスを清掃してください。詳しくは、オンラインマニュアルを参照してください。
- ② 原稿が原稿台ガラスに正しくセットされていることを確認してください**
⇒「コピーする」(P.20)
- ③ 原稿はコピーする面を下にしてセットしましたか**
- ④ 本製品で印刷したものをコピーしていませんか**
本製品から印刷したものを原稿としてコピーする場合、元の写真や文書によっては、きれいに印刷されないことがあります。
本製品から直接印刷するか、パソコンから印刷ができる場合はパソコンから印刷し直してください。

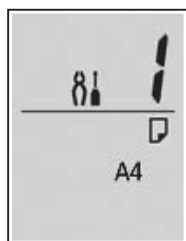
■ ノズルチェックパターンを印刷 / 確認する

ノズルチェックパターンを印刷すると、プリントヘッドの目詰まりを確認できます。

インク残量が少ないとノズルチェックパターンが正しく印刷されません。インク残量が少ない場合は FINE カートリッジを交換してください。 ⇒ P.29

用意するもの：A4 サイズの普通紙 1 枚

- 1 後トレイに A4 サイズの普通紙を 1 枚セットする ⇒ P.18
- 2 排紙トレイを引き出し、補助トレイを開く
- 3  (セットアップ) ボタンを押して、液晶モニターに [1] を表示させる

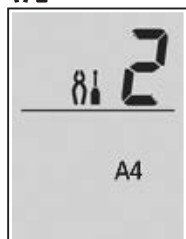


- 4 カラーボタンまたはモノクロボタンを押す
ノズルチェックパターンが印刷されます。
- 5 ノズルチェックパターンを確認する
パターンの見かたは「ノズルチェックパターンの見かた」(P.53) を参照してください。
パターンに欠けや白い横すじがある場合は、プリントヘッドのクリーニングを行ってください。 ⇒ P.40

■ プリントヘッドをクリーニングする

プリントヘッドをクリーニングすると、ノズルのつまりが解消され、プリントヘッドが良好な状態になります。
インクを消耗しますので、クリーニングは必要な場合のみ行ってください。

- 1  (セットアップ) ボタンを 2 回押して、液晶モニターに [2] を表示させる



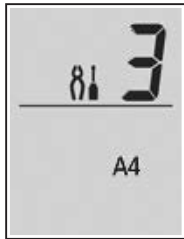
- 2 カラーボタンまたはモノクロボタンを押す
プリントヘッドのクリーニングが開始されます。終了するまでほかの操作を行わないでください。終了まで約 30 秒かかります。
プリントヘッドのクリーニングが終了すると、液晶モニターの表示がコピー待機状態に戻ります。
- 3 プリントヘッドの状態を確認する
ノズルチェックパターンを印刷して確認してください。 ⇒ P.40

クリーニングを 2 回繰り返しても改善されないときは、強力クリーニングを行ってください。 ⇒ P.41

■ プリントヘッドを強力クリーニングする

プリントヘッドのクリーニングを行っても効果がない場合は、強力クリーニングを行ってください。インクを消耗しますので、必要な場合のみ行ってください。

- 1  (セットアップ) ボタンを 3 回押して、液晶モニターに [3] を表示させる



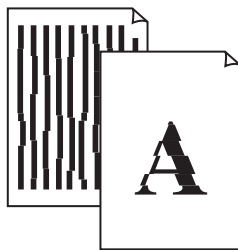
- 2 カラーボタンまたはモノクロボタンを押す
プリントヘッドの強力クリーニングが開始されます。終了するまでほかの操作を行わないでください。終了まで約 1 分かかります。
プリントヘッドのクリーニングが終了すると、液晶モニターの表示がコピー待機状態に戻ります。
- 3 プリントヘッドの状態を確認する
ノズルチェックパターンを印刷して確認してください。 ⇒ P.40

改善されない場合は、電源を切って 24 時間以上経過したあとに、もう一度強力クリーニングを行います。

それでも改善されない場合は、FINE カートリッジを交換してください。 ⇒ P.29

FINE カートリッジを交換しても改善されない場合は、キヤノンホームページまたはパーソナル機器修理受付センターに修理をご依頼ください。詳しくは、「お問い合わせの前に」(P.48)を参照してください。

罫線がずれる



チェック

- ① 用紙や印刷品質を確認しましたか
プリンタードライバーの設定が使いたい用紙サイズや種類、印刷品質とあっているか確認してください。
- ② プリントヘッドの位置調整を行ってください
罫線がずれるなど、印刷結果に均一感が見られないときには、プリントヘッド位置を調整してください。
⇒「プリントヘッド位置を調整する」(P.42)

プリントヘッド位置調整を行ってもなお、印刷結果が思わしくない場合は、パソコンから手動プリントヘッド位置調整を行ってください。
詳しくは、オンラインマニュアルを参照してください。
- ③ 印刷品質の設定を上げて印刷してみてください
プリンタードライバーで印刷品質の設定を上げると、印刷結果が改善される場合があります。


■ プリントヘッド位置を調整する

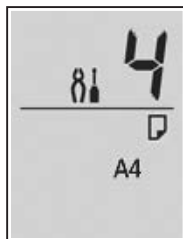
罫線がずれるなど、印刷結果に均一感が見られないときには、プリントヘッド位置を調整します。

インク残量が少ないとプリントヘッド位置調整シートが正しく印刷されません。インク残量が少ない場合はFINEカートリッジを交換してください。 ⇒ P.29

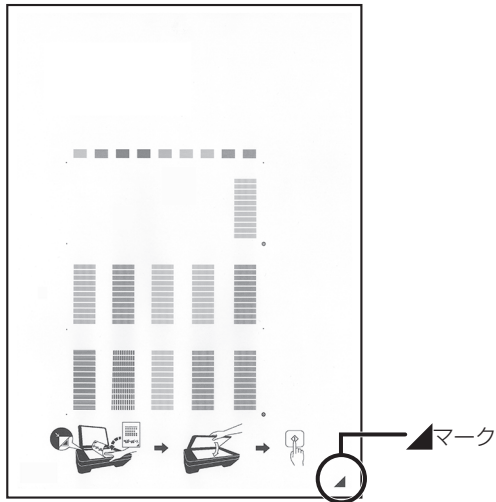
用意するもの：A4 サイズの普通紙 1 枚

* 表裏ともに白いきれいな用紙を用意してください。

- 1 後トレイに A4 サイズの普通紙を 1 枚セットする ⇒ P.18
- 2 排紙トレイを引き出し、補助トレイを開く
- 3  (セットアップ) ボタンを 4 回押して、液晶モニターに [4] を表示させる



- 4 カラーボタンまたはモノクロボタンを押す
プリントヘッド位置調整シートが印刷されます。

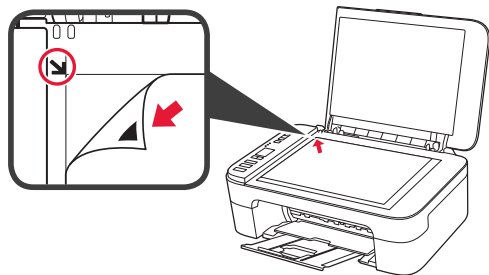


プリントヘッド位置調整シートの印刷部分には触らないでください。シートに汚れやシワなどがあると正しく読み取れない場合があります。

- 5 印刷されたプリントヘッド位置調整シートを原稿台ガラスにセットする


✓ チェック

- 調整パターンが印刷された面を**下**にする
- シートの右下隅の**▲マーク**を**原稿位置合わせマーク** (▼) に合わせる



- 6 原稿台カバーをゆっくり閉じて、カラーボタンまたはモノクロボタンを押す
プリントヘッド位置調整シートのスキャンが開始され、自動的にプリントヘッド位置が調整されます。
プリントヘッド位置の調整が終了すると、液晶モニターが表示がコピー待機状態に戻ります。
原稿台ガラスからプリントヘッド位置調整シートを取り出してください。

- プrintヘッド位置の調整中は、原稿台カバーを開けたり、セットしたプリントヘッド位置調整シートを動かしたりしないでください。
- 液晶モニターにエラーコードが表示された場合は、カラーボタンまたはモノクロボタンを押してエラーを解除し、必要な対処をしてください。 ⇒ P.33

- 記載の手順でプリントヘッド位置調整を行っても印刷結果が思わしくない場合は、パソコンから手動でプリントヘッドの位置調整を行ってください。詳しくは、オンラインマニュアルを参照してください。
-  (セットアップ) ボタンを6回押して、液晶モニターに [6] を表示し、カラーボタンまたはモノクロボタンを押すと、現在の調整値を印刷して確認することができます。

色むらや色すじがある



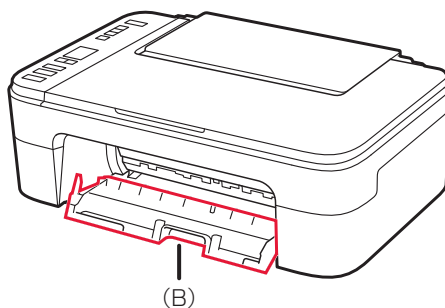
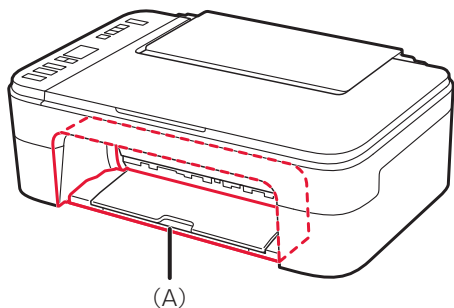
チェック

- ① 用紙や印刷品質を確認しましたか**
プリンタードライバーの設定が使いたい用紙サイズや種類、印刷品質とあっているか確認してください。
- ② ノズルチェックパターンを印刷し、必要に応じてプリントヘッドのクリーニングなどを行ってください**
ノズルチェックパターンを印刷して、インクが正常に出ているか確認してください。
⇒「ノズルチェックパターンを印刷 / 確認する」(P.40)
- ③ プrintヘッドの位置調整を行ってください**
⇒「Printヘッド位置を調整する」(P.42)

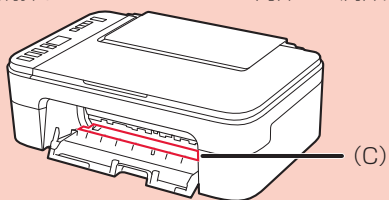
Printヘッド位置調整を行ってもなお、印刷結果が思わしくない場合は、パソコンから手動Printヘッド位置調整を行ってください。詳しくは、オンラインマニュアルを参照してください。

排紙口の周囲が汚れる

本製品を使用していると、排紙口の周囲などがインクで汚れてくる場合があります。FINE カートリッジを交換するときには、排紙口周辺 (A) や、カバー内部 (B) を、水で軽く湿らせた柔らかい布などで清掃することをお勧めします。




- 清掃する前に、電源を切り、電源プラグを抜いてください。
- 清掃するときには、カバー内部の金属部分 (C) には触れないでください。

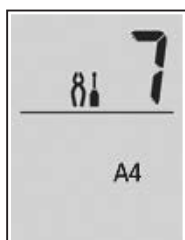


用紙がうまく送られない／印刷面が汚れる

給紙ローラーに紙粉や汚れがつくと、印刷面が汚れる場合や、用紙がうまく送られないことがあります。そのような場合は、給紙ローラーのクリーニングを行います。

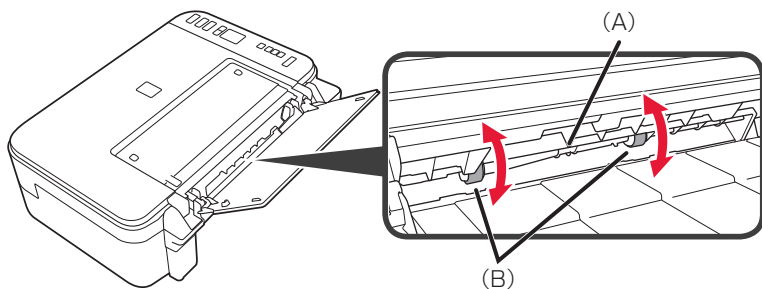
用意するもの：A4 サイズの普通紙または市販のクリーニングシート 1 枚

- 1 後トレイにセットしている用紙を取り除く
- 2  (セットアップ) ボタンを 7 回押して、液晶モニターに [7] を表示させる



- 3 カラーボタンまたはモノクロボタンを押す
給紙ローラーが回転し、用紙を使用しないクリーニングが開始されます。
- 4 給紙ローラーの回転が停止したことを確認し、A4 サイズの普通紙または市販のクリーニングシート 1 枚を後トレイにセットする ⇒ P.18
- 5 用紙選択ボタンを押して [A4] を選び、OK ボタンを押す
- 6 排紙トレイを引き出し、補助トレイを開く
- 7 カラーボタンまたはモノクロボタンを押す
クリーニングが開始されます。用紙が排出されたらクリーニングは完了です。
- 8 ストップボタンを押す


給紙ローラーをクリーニングしても問題が解決しない場合は、電源を切ってから電源コードを抜き、白いプラスチックの部分 (A) を回転させながら、後トレイの給紙ローラー (B) を湿らせた綿棒などで拭きます。これを 2 回以上行ってください。給紙ローラー (B) には、直接手で触れないでください。




給紙ローラーを清掃した後、再度給紙ローラーをクリーニングしてください。

上記の操作を行っても改善されない場合は、キヤノンホームページまたはパーソナル機器修理受付センターに修理をご依頼ください。詳しくは、「お問い合わせの前に」(P.48) を参照してください。

設定をリセットする（ご購入時の状態に戻す）

（セットアップ）ボタンを 17 回押して、液晶モニターに [17] を表示し、カラーボタンまたはモノクロボタンを押してください。

- 次の設定項目は、ご購入時の設定には戻りません。
 - プリントヘッド位置調整結果
 - SSL/TLS（暗号通信）設定の CSR（証明書署名要求）の生成状態
- （セットアップ）ボタンを 11 回押して、液晶モニターに [11] を表示し、カラーボタンまたはモノクロボタンを押すと、LAN 設定のみリセットできます。

[Windows] セットアップ CD-ROM を DVD/CD-ROM ドライブに入れてもセットアップが始まらない

チェック

「6-A. パソコンと接続する」(P.12) 手順 1 の **B** を参照して、セットアップ用のファイルを開いてください

- CD-ROM のアイコンが表示されない場合は、次のことを試してください。
 - CD-ROM をパソコンから取り出して、再度セットする
 - パソコンを再起動する
- それでも CD-ROM アイコンが表示されない場合は、パソコンでほかの CD-ROM を表示できるか確認してください。ほかの CD-ROM が表示できる場合は、セットアップ CD-ROM に異常があります。お客様相談センターにお問い合わせください。詳しくは、「お問い合わせの前に」(P.48) を参照してください。
- セットアップ CD-ROM を使わずに、Web サイトからソフトウェアをインストールすることができます。詳しくは、「6-A. パソコンと接続する」(P.12) 手順 1 の **A** を参照してください。

お問い合わせの前に

本書または基本操作マニュアル(インストール版)またはオンラインマニュアルの「困ったときには」の章を読んでもトラブルの原因がはっきりしない、また解決しない場合には、次の要領でお問い合わせください。

パソコンなどのシステムの問題は？

本製品が正常に動作し、MPドライバーのインストールも問題なければ、接続ケーブルやパソコンシステム(OS、メモリー、ハードディスク、インターフェースなど)に原因があると考えられます。

パソコンを購入された販売店もしくは、パソコンメーカーにご相談ください。

特定のアプリケーションソフトで起こる場合は？

特定のアプリケーションソフトで起きるトラブルは、MPドライバーを最新のバージョンにバージョンアップすると問題が解決する場合があります。また、アプリケーションソフト固有の問題が考えられます。

アプリケーションソフトメーカーの相談窓口にご相談ください。

MPドライバーのバージョンアップについては、キヤノンホームページまたはキヤノンお客様相談センターにてご確認ください。

本製品の故障の場合は？

キヤノンホームページから修理のお申込み、もしくはパーソナル機器修理受付センターに修理を依頼してください。

その他のお困り事は？

どこに問題があるか判断できない場合やその他のお困り事は、キヤノンホームページをご利用ください。インターネット環境がない場合などは、キヤノンお客様相談センターまでご相談ください。

●らくらく修理便(引取修理)のお申し込み

【24時間受付WEBサイト】
canon.jp/repair

※当社が指定する輸送業者によりご自宅まで集荷(梱包含む)に伺い、修理完了後はご自宅へお届けいたします。(有料)

●電話でのお申し込み: パーソナル機器修理受付センター

【電話番号】 050-555-99088

【受付時間】 <平日/土/日/祝日>9:00~18:00 (1/1~1/3を除く)



●Q&Aで調べる

canon.jp/faq



●電話でのお問い合わせ: キヤノンお客様相談センター

【電話番号】 050-555-90015

【受付時間】 <平日/土/日/祝日>9:00~18:00 (1/1~1/3を除く)

※受付電話番号・時間は予告なく変更する場合があります。あらかじめご了承ください。

※おかけ間違いが大変多くなっております。番号を今一度ご確認ください。

デジタルカメラや携帯端末の操作については、各機器の説明書をご覧ください。説明書に記載されている相談窓口へお問い合わせ下さい。

重要:

※本製品を修理にお出しいただく場合

- ・ FINEカートリッジは取り付けた状態で本製品の電源ボタンを押して電源をお切りください。プリントヘッドの乾燥を防ぐため自動的にキャップをして保護します。
- ・ FINEカートリッジは必ず装着した状態で修理をお出しいただきますようお願いいたします。これらが無い場合には、修理をお受けすることができない場合がありますので、あらかじめご了承ください。

※本製品を梱包/輸送する場合

- ・ 丈夫な箱に製品の底面が下になるように梱包し、保護材を十分につめ、本製品が安全に移送されるようにしてください。
- ・ 梱包後は、箱を傾けたり、立てたり、逆さにしないでください。インクが漏れる恐れがあります。
- ・ 運送業者に輸送を依頼するときには、本製品を使用時と同じ向きに置いた状態で、「精密機器」および、「天地無用」を指定してください。

●PIXUS(ピクサス)の修理対応期間は、製造打ち切り後5年間です。一部の機種では弊社の判断により、同一機種または同程度の仕様製品への本体交換を実施させて頂く場合があります。同程度の機種との交換の場合、ご使用の消耗品や付属品をご使用頂けないことや対応OSが変更になることがあります。修理対応期間の終了予定時期については、製造終了から6か月以内にキヤノンホームページ(canon.jp/support)にてお知らせいたします。

※修理対応期間終了後は、消耗品(FINEカートリッジ)の販売を終了させていただく場合がございます。あらかじめご了承ください。

付録

原稿をスキャンするときの注意事項

以下を原稿としてスキャンするか、あるいは複製し加工すると、法律により罰せられる場合がありますので注意ください。

著作物など

他人の著作物を権利者に無断で複製などすることは、個人的または家庭内その他これに準ずる限られた範囲においての使用を目的とする場合をのぞき違法となります。また、人物の写真などを複製などする場合には肖像権が問題になることがあります。

通貨、有価証券など

以下のものを本物と偽って使用する目的で複製すること、またはその本物と紛らわしい物を作成することは法律により罰せられます。

- ・紙幣、貨幣、銀行券（外国のものを含む）
- ・国債証券、地方債証券
- ・郵便為替証書
- ・郵便切手、印紙
- ・株券、社債券
- ・手形、小切手
- ・定期券、回数券、乗車券
- ・その他の有価証券

公文書など

以下のものを本物と偽って使用する目的で偽造することは法律により罰せられます。

- ・公務員または役所が作成した免許書、登記簿謄本その他の証明書や文書
- ・私人が作成した契約書その他権利義務や事実証明に関する文書
- ・役所または公務員の印影、署名または記号
- ・私人の印影または署名

[関係法律]

- ・刑法
- ・郵便法
- ・著作権法
- ・郵便切手類模造等取締法
- ・通貨及証券模造取締法
- ・印紙犯罪処罰法
- ・外国に於て流通スル貨幣紙幣銀行券証券偽造変造及模造ニ関スル法律
- ・印紙等模造取締法

使用済みインクカートリッジ回収のお願い

キヤノンでは、資源の再利用のために、使用済みインクカートリッジの回収を推進しています。詳細は下記の各 URL でご確認ください。

学校で回収



ベルマーク運動

<http://cweb.canon.jp/ecology/bellmark/>

回収箱のある郵便局・自治体で回収



インクカートリッジリサイクルプロジェクト

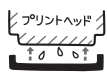
<http://www.inksatogaeri.jp>

回収スタンドや回収窓口による回収



<http://cweb.canon.jp/ecology/recycle-cartridge/window.html>

きれいな印刷を楽しむためには



定期的に印刷しよう

サインペンは長期間使われないと、キャップをしていてもペン先が乾いて書けなくなることがあります。同様に、プリントヘッドも印刷をしないと乾燥して目づまりを起こす場合があります。最低でも、月に1回程度は印刷することをお勧めします。

設置場所に気を付けて

不安定な場所や振動のある場所に置かないでください。印刷時に揺れると、きれいに印刷できないことがあります。

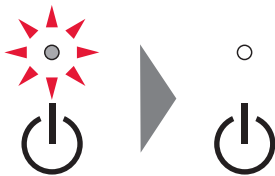
電源プラグを抜くときは次の順番で

電源プラグを抜くときは、かならず電源ランプが消えたことを確認してから抜いてください。電源ランプが点灯または点滅中に電源プラグを抜くと、プリントヘッドの乾燥や目づまりの原因となり、きれいに印刷できなくなる場合があります。

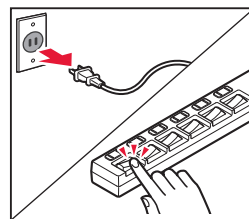
1 本製品の電源ボタンを押して、電源を切る



2 電源ランプが消えたことを確認



3 電源プラグをコンセントから抜く、または、テーブルタップのスイッチを切る



印刷中は電源ボタンを押さないで



印刷中に電源ボタンを押すと、パソコンから送られた印刷データなどが本製品にたまって印刷できなくなることがあります。印刷を中止する場合は、ストップボタンを押してください。

MEMO

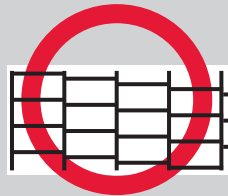
MEMO

ノズルチェックパターンの見かた

ノズルチェックパターン印刷 (P.40)、クリーニング (P.40)、強力クリーニング (P.41) を行ったらノズルチェックパターンの状態を確認します。



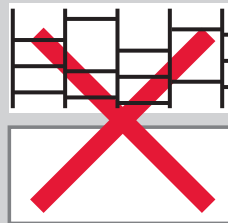
A



欠けがない

クリーニングは必要ありません

B

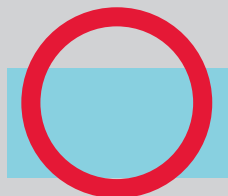


欠けがある

何も印刷されていない

クリーニングが必要です

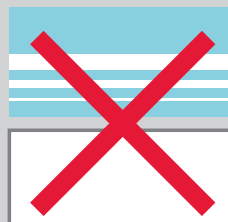
A



白い横すじがない

クリーニングは必要ありません

B



白い横すじがある

何も印刷されていない

クリーニングが必要です

上記は C (シアン) の例です。

●困ったときには (FAQ)

オンラインマニュアルの「よくあるご質問」へ

ij.start.canon



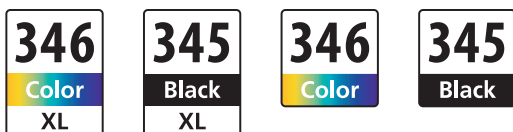
ピクサス・サポートナビ

使い方や設置方法、印刷トラブル解消などお困りの原因を詳しく解説するナビをピクサスホームページに開設。豊富な情報でお客様の疑問解決をお手伝いします。

canon.jp/pixus-faq



本製品で使用できる FINE カートリッジ番号は、以下のものです。



FINE カートリッジについてのご注意

- FINE カートリッジに穴を開けるなどの改造や分解をすると、インクが漏れ、本製品の故障の原因となることがあります。改造・分解はお勧めしません。
- インクの詰め替えなどによる非純正インクのご使用は、印刷品質の低下や FINE カートリッジの故障の原因となることがあります。非純正インクのご使用はお勧めしません。
- 非純正 FINE カートリッジまたは非純正インクのご使用に起因する不具合への対応については、保守契約期間内または保証期間内であっても有償となります。
- 非純正 FINE カートリッジまたは非純正インクを使用した製品の修理においては、保守契約の有無や有償修理・無償修理を問わず、追加の特検点検等のための、特別料金をいただく場合があります。

※ FINE カートリッジの交換については、「FINE カートリッジを交換する」(P.29) を参照してください。

紙幣、有価証券などを本製品で印刷すると、その印刷物の使用如何に拘わらず、法律に違反し、罰せられます。
関連法律：刑法第 148 条、第 149 条、第 162 条／通貨及証券模造取締法第 1 条、第 2 条 等

●キヤノン PIXUS ホームページ

canon.jp/pixus

新製品情報、Q&A、各種ドライバーのバージョンアップなど製品に関する情報を提供しております。

※通信料はおお客様のご負担になります。

●キヤノンお客様相談センター

050-555-90015

PIXUS・インクジェット複合機に関するご質問・ご相談は、上記の窓口をお願いいたします。

※上記番号をご利用いただけない方は 043-211-9631 をご利用ください。

【受付時間】〈平日 / 土 / 日 / 祝日〉 9:00 ~ 18:00

(1/1 ~ 1/3 は休ませていただきます)

※ I P 電話をご利用の場合、プロバイダーのサービスによってつながらない場合があります。

※受付電話番号・時間は予告なく変更する場合があります。あらかじめご了承ください。

(2017 年 2 月現在)