

Canon

PIXUS TS5330

設置・ 基本操作 マニュアル

取扱説明書

動画を見ながら セットアップ!!

● パソコンから印刷



<https://ij.start.canon>

● スマートフォンから印刷



各部の名称

プリンターをセットアップする
(はじめて使うときの準備)

基本の使いかた

用紙をセットする

コピーする

印刷する

スキャンする

こんなときには



オンラインマニュアルもあります。
本書のほかに、パソコンやスマートフォンからインターネットに接続して読むオンラインマニュアルがあります。



目次

安全にお使いいただくために.....	1	スキャンする	
取り扱い上のご注意.....	2	IJ Scan Utility (Windows) / IJ Scan	
各部の名称.....	4	Utility Lite (macOS) でスキャンする.....	26
プリンターをセットアップする		Canon PRINT Inkjet/SELPHY (スマートフォン) でスキャンする.....	27
1 付属品を確認する.....	8	こんなときには	
2 保護材を外す.....	8	FINE カートリッジを交換するときは.....	28
3 電源を入れる.....	8	画面にエラーメッセージ (サポート番号)	
4 FINE カートリッジを取り付ける.....	9	が表示されたときは.....	31
5 用紙をセットする.....	10	用紙がつまったときは.....	36
6-a パソコンとつなぐ.....	12	印刷結果に満足できないときは.....	40
6-b スマートフォンとつなぐ.....	13	用紙がうまく送られないときは.....	44
用紙をセットする		電源が入らないときは.....	44
後トレイにセットする (使用できるすべての用紙).....	16	自動的に電源が切れてしまうときは.....	45
カセットにセットする (A4/B5/A5 の普通紙のみ).....	17	セットアップ CD-ROM をパソコンに入れてもセットアップが始まらないときは (Windows).....	45
使用できる用紙について.....	19	プリンターをご購入時の状態に戻すときは (設定をリセットする).....	45
コピーする		付録.....	46
基本的なコピー.....	20	お問い合わせの前に.....	47
いろいろなコピー.....	21	本製品の修理申し込み / 梱包・輸送時のご注意.....	47
印刷する		ノズルチェックパターンの見かた.....	49
Easy-PhotoPrint Editor を使って写真を印刷する.....	22		
プリンタードライバーを使って印刷する (Windows).....	24		
AirPrint を使って印刷する (macOS).....	24		
スマートフォンで印刷する.....	24		



安全にお使いいただくために

安全にお使いいただくために、以下の事項を必ずお守りください。また、本製品の取扱説明書(本書やオンラインマニュアル)に記載されていないことはしないでください。火災・感電など思わぬ事故の原因になります。各安全マーク/宣言文は、それぞれ該当する国/地域の電圧/周波数にのみ有効です。

参考

本書に記載されていない故障に関する注意事項については、オンラインマニュアルをお読みください。

マークについて

 警告	取り扱いを誤った場合に、死亡・重傷または財産の損害を負う可能性がある内容が書かれています。安全に使用していただくために、かならずこの警告事項をお守りください。
 注意	取り扱いを誤った場合に、傷害または財産の損害を負う可能性がある内容が書かれています。安全に使用していただくために、かならずこの注意事項をお守りください。

警告

心臓ペースメーカーをお使いの方へ

本製品からは微弱な磁気が出ています。異常を感じた場合は、本製品から離れて、医師にご相談ください。

以下の場合にはすぐに電源を切ってください

そのまま使用すると、火災や感電の原因になります。すぐに電源ボタンを押して電源を切り、電源プラグをコンセントから抜いた上、修理を依頼してください(●P.47)。

- 本体内部に異物(金属片や液体など)が入った。
- 発煙した、異臭がする、異音がする。
- 電源プラグや電源コードが、発熱している、錆びている、曲がっている、擦れている、損傷がある。

守ってください(火災・感電・けがの原因)

- 本製品をアルコール、シンナーなどの可燃性溶剤の近くに設置しない。
- 本製品を分解、改造しない。
- 付属のケーブル類を使用する。また、付属のケーブル類を、他の機器に転用しない。

- 指定された電源電圧や周波数以外で使用しない。
- 電源プラグを確実にコンセントの奥まで差し込む。
- 電源プラグは濡れた手で抜き差ししない。
- 電源コードを傷つけない/加工しない/引っ張らない/束ねない/結ばない/無理に曲げない。
- 電源コードに重いものをのせない。
- 1つのコンセントに複数の電源プラグを差し込まない。延長コードを複数接続しない。
- 近隣で雷が発生したときは、電源プラグをコンセントから抜き、本製品を使用しない。
- 清掃するときは、ケーブル類と電源プラグは必ず抜き、アルコール、シンナーなどの可燃性の高いスプレーや液体は使用しない。
- 電源プラグや電源コードは1か月に1度コンセントから抜いて、ほこりがたまっていないか、発熱、錆び、曲がり、擦れ、亀裂のような異常な状態になっていないかを確認する。

注意

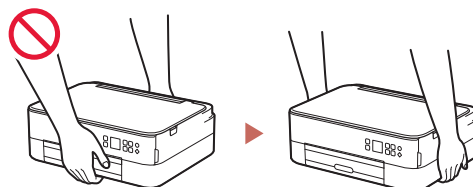
- 印刷中はプリンター内部に手を入れないでください。
- 印刷直後、プリントヘッドやカートリッジの金属部分に手を触れないでください。

インクについて

- 乳幼児の手の届く場所にFINEカートリッジを放置しない。
- 誤ってインクをなめたり、飲んだりした場合は、口をすすがせるか、コップ1、2杯の水を飲ませてください。万一、刺激や不快感が生じた場合には、直ちに医師にご相談ください。
- インクが目に入ってしまった場合は、すぐに水で洗い流してください。インクが皮膚に付着した場合は、すぐに水や石けん水で洗い流してください。万一、目や皮膚に刺激が残る場合は、直ちに医師にご相談ください。

プリンターを運ぶときは

カセット部などを持たないでください。必ず本体側面を両手でしっかり支えて持つようにします。



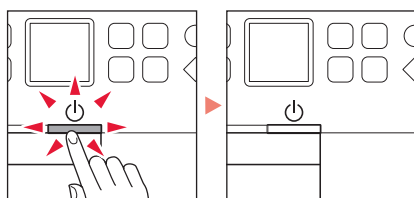
取り扱い上のご注意

■ 電源について

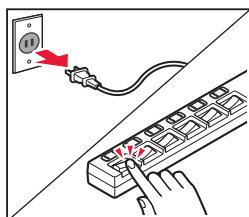
- ステータスバーが点灯／点滅または液晶モニターの画面が表示されている間に電源プラグを抜かないでください。プリントヘッドに異常が発生し、きれいに印刷できなくなるおそれがあります。

電源ボタンを押し、ステータスバーが消灯し、液晶モニターの表示が消えたことを確認してから電源プラグを抜くようにしてください。

1. プリンターの電源ボタンを押して電源を切り、ステータスバーが消灯し、液晶モニターの表示が消えたことを確認する。



2. 電源プラグをコンセントから抜く、または、テーブルタップのスイッチを切る。



- 印刷中に電源ボタンを押さないでください。パソコンから送られた印刷データが本体に蓄積されて印刷できなくなることがあります。印刷を中止する場合は、ストップボタンを押してください。

■ FINE カートリッジ

- FINE カートリッジに穴を開けるなどの改造や分解をすると、インクが漏れ、本製品の故障の原因となることがあります。改造・分解はお勧めしません。
- インクの詰め替えなどによる非純正インクのご使用は、印刷品質の低下や FINE カートリッジの故障の原因となることがあります。非純正インクのご使用はお勧めしません。
- 非純正 FINE カートリッジまたは非純正インクのご使用に起因する不具合への対応は、保守契約期間内または保証期間内であっても有償となります。
- 非純正 FINE カートリッジまたは非純正インクを使用した製品の修理においては、保守契約の有無や有償修理・無償修理を問わず、追加の特殊点検などによる特別料金をいただく場合があります。

■ お買い求めの国・地域以外への持ち出しに関する注意事項

- 本製品はお買い求めの国・地域仕様の製品です。法律または規制により、お買い求めの国・地域以外では使用できない場合があります。
- それらの国・地域でこの製品を使用して罰せられても、弊社は一切責任を負いかねますのでご了承ください。

■ プリンターの修理依頼・貸与・譲渡・破棄をするときの注意

- プリンターに個人情報を登録している場合、各種パスワードなどのセキュリティ情報を設定している場合は、それらの情報がプリンター内に残っている可能性があります。
- 情報の漏洩をさけるため、プリンターを修理・貸与などで一時的に手放すときや、譲渡または破棄するときは、「プリンターをご購入時の状態に戻すときは（設定をリセットする）」（●P.45）を参照の上、操作してください。

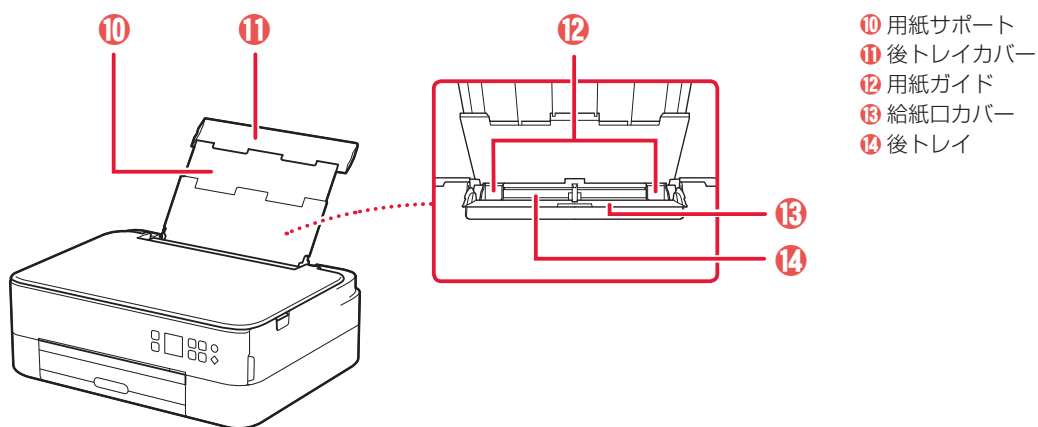
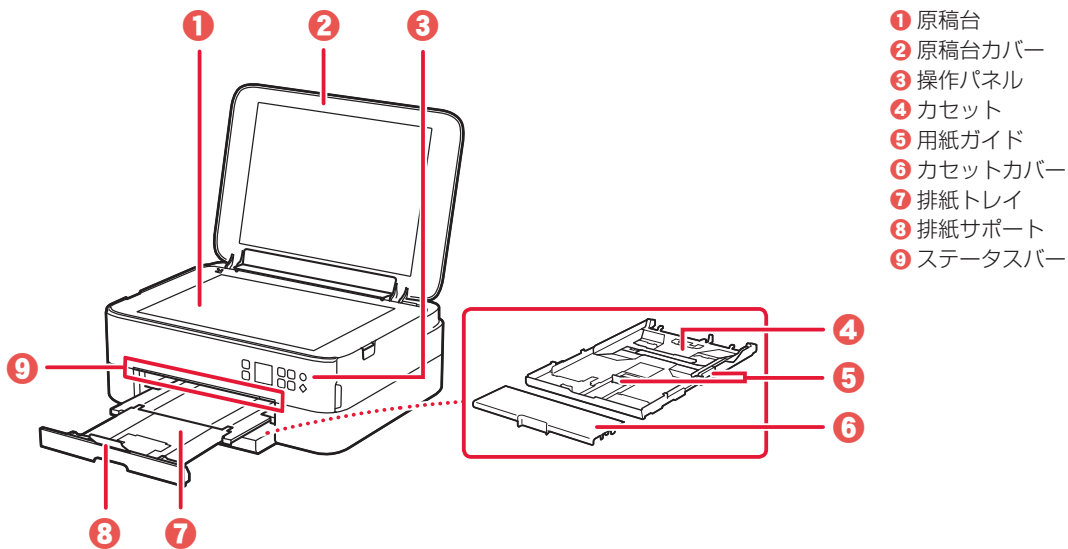
■ その他

- 原稿をセットするときには、以下のことに注意してください。スキャナーが正しく動作しなくなったり、原稿台のガラス面が破損したりすることがあります。
 - 原稿台のガラス面に 2.0 kg 以上の物をのせない
 - 原稿を強く押さえる（2.0 kg を超える力で）など、原稿台のガラス面に重みをかけない
- 長期間印刷しないとプリントヘッドが乾燥して目詰まりを起こすことがあります。最低でも、月に一度は印刷することをお勧めします。
- 消費されたインクは、製品内部の「インク吸収体」に吸収されます。インク吸収体が満杯になるとエラーメッセージが表示され（▶P.31）、交換が必要となります。お客様ご自身で交換することはできませんので、お早めにキヤノンホームページまたはパーソナル機器修理受付センターへ交換をご依頼ください。
- モノクロ印刷でも、印刷する用紙の種類やプリンタードライバーの設定によってブラック以外のインクが使われることがあります。
- 定格は本体底面に記載されています。

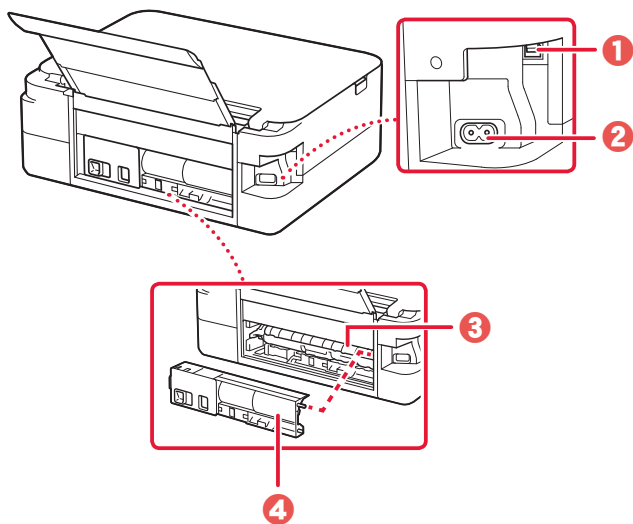
各部の名称

各部の役割については、オンラインマニュアルの「本製品の基本情報>各部の名称と使いかた」を参照してください。→「オンラインマニュアルの開きかた」(P.14)

■ 前面

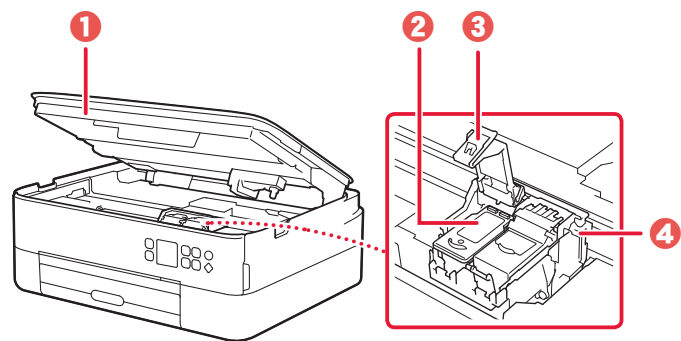


■ 背面



- ① USB ケーブル接続部
- ② 電源コード接続部
- ③ 搬送ユニットカバー
- ④ 背面カバー

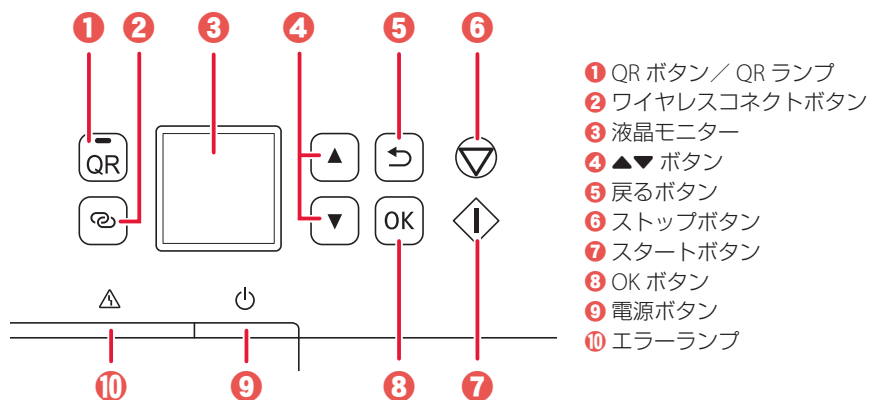
■ 内部



- ① スキャナーユニット / カバー
- ② FINE カートリッジ (インクカートリッジ)
- ③ インクカートリッジ固定カバー
- ④ FINE カートリッジホルダー

各部の名称

■ 操作パネル



重要

電源プラグは、電源ボタンを押してステータスバーが消灯し、液晶モニターの表示が消えたことを確認してから抜いてください。ステータスバーが点灯／点滅または液晶モニターの画面が表示されている間に電源プラグを抜くと、プリントヘッドの乾燥や目づまりの原因となり、きれいに印刷できなくなる場合があります。

ワイヤレスコネクトボタンについて

ワイヤレスコネクトボタンを長押しすると、Wi-Fi ルーターを操作せず、各種機器（スマートフォンなど）から直接プリンターに Wi-Fi ルーターの情報を設定できます。

QR ボタンについて

QR ランプが点灯しているときに押すと、QR コードが表示されます。QR コードを読み取ると、操作中の機能について解説しているオンラインマニュアルにアクセスすることができます。

インターネットの接続料金はお客様のご負担になります。

ネットワークの接続状況について

OK ボタンを押すとメニュー画面に表示されるアイコンで、Wi-Fi やネットワークの接続状態を確認できます。



アイコン	状態
	プリンターと Wi-Fi ルーターが接続中です。 電波強度： 強 弱 切断
	無線ダイレクトが有効になっています。
	プリンターの Wi-Fi や無線ダイレクトが無効になっています。

プリンターを セットアップ する

1 付属品を確認する.....	8
2 保護材を外す.....	8
3 電源を入れる.....	8
4 FINEカートリッジを取り付ける.....	9
5 用紙をセットする.....	10
6-a パソコンとつなぐ.....	12
6-b スマートフォンとつなぐ.....	13

本文中の記号

▶▶▶ 重要

守っていただきたい重要項目が書かれています。故障や損傷を防ぐために、かならずお読みください。

▶▶▶ 参考

操作の参考になることや補足事項が書かれています。



操作を動画で見ることができます。QRコードを読み取ってください。

イラスト中の数字

操作順番を表します。数字順に操作してください。

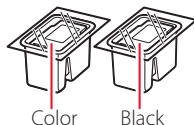
おことわり

本書ではWindows 10 operating system(以降、Windows 10)をご使用の場合に表示される画面で説明しています。ご使用のアプリケーションソフトによっては、操作が異なる場合があります。詳しい操作方法については、ご使用のアプリケーションソフトの取扱説明書を参照してください。本書ではスマートフォンやタブレット端末を総称してスマートフォンと記載します。

プリンターをセットアップする

1 付属品を確認する

● FINEカートリッジ



● 電源コード

- セットアップCD-ROM (Windows用)
- 設置・基本操作マニュアル (本書)

▶▶▶ 参考

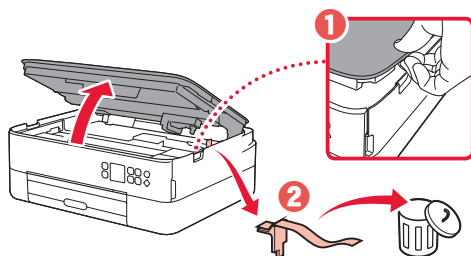
プリンターとパソコンを直接接続してお使いになるときは、市販のUSBケーブル (A-Bタイプ)が必要です。

2 保護材を外す



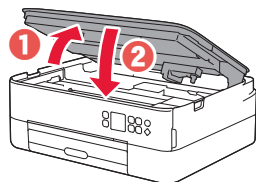
1 本体の保護材とオレンジテープを取り除いて捨てる。

2 スキャナーユニット/カバーを開き、中のオレンジテープと固定部材を取り除いて、捨てる。



3 スキャナーユニット/カバーを閉じる。

- スキャナーユニット/カバーをいったん持ち上げてから閉じます。

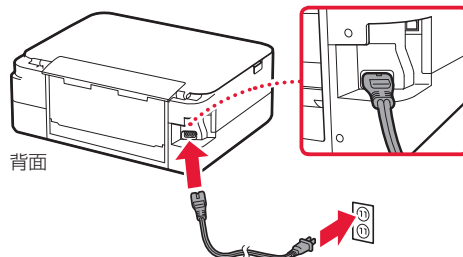


⚠ 指はさみ注意!

3 電源を入れる



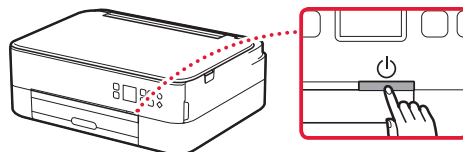
1 電源コードを接続する。



▶▶▶ 重要

ここでは電源コード以外のケーブルはまだ接続しないでください。

2 電源ボタンを押す。



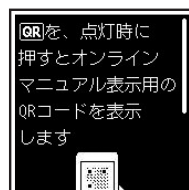
3 OKボタンを押す。



▶▶▶ 重要

画面に表示されたQRコードを読み取ると、動画を見ながらセットアップを行うことができます。

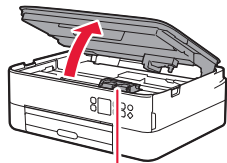
4 ▲▼ボタンを押して画面の内容を確認し、OKボタンを押す。



4 FINE カートリッジを 取り付ける



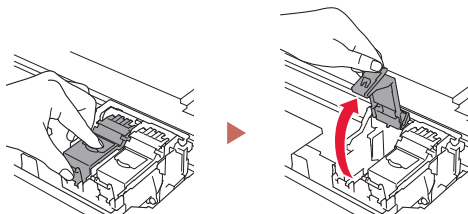
1 スキャナーユニット/カバーを開く。



▲ 注意

この部分 (カートリッジホルダー) が動いている場合は手を触れず、動きが止まるまで待ってください。

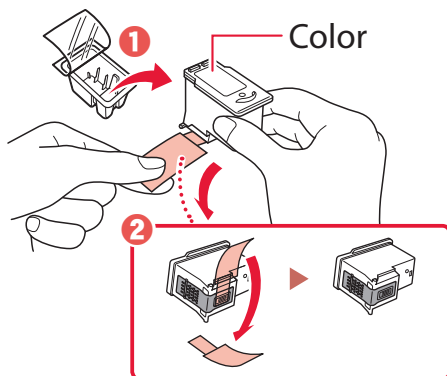
2 左側のインクカートリッジ固定カバーをつまんで開く。



3 Color (カラー) のFINEカートリッジを容器から取り出し、保護テープをはがす。

▶▶▶ 重要

付属のFINEカートリッジをご使用ください。

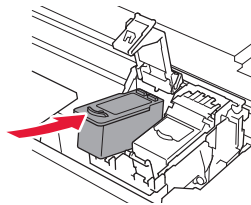


▶▶▶ 重要

- 保護テープに付いたインクに触らない
手やまわりのものを汚すおそれがあります。
- 図中の赤丸部分を触らない
正しく印刷できなくなる場合があります。

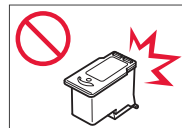


4 ColorのFINEカートリッジを取り付ける。

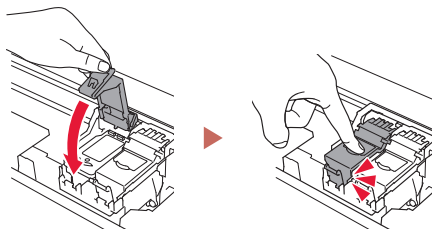


▶▶▶ 重要

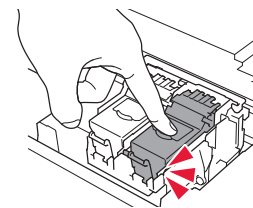
FINEカートリッジをぶつけない
故障の原因となります。



5 インクカートリッジ固定カバーを「カチッ」と音がするまでしっかり押して、完全に閉じる。

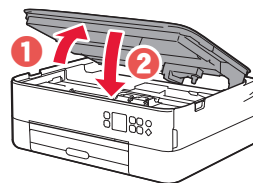


6 手順2～5を繰り返し、Black (ブラック) のFINEカートリッジも右に取り付ける。



7 スキャナーユニット/カバーを閉じる。

- スキャナーユニット/カバーをいったん持ち上げてから閉じます。



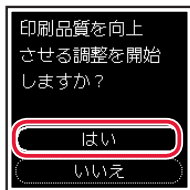
▲ 指はさみ注意!

プリンターをセットアップする

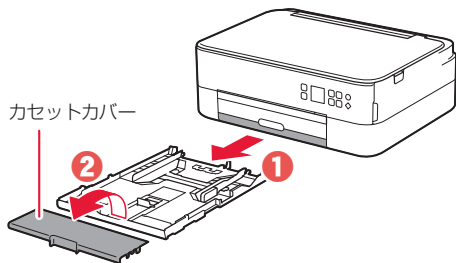
5 用紙をセットする



1 OKボタンを押す。

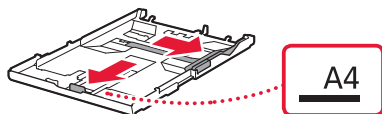


2 本体からカセットを引き出して、カセットカバーを外す。



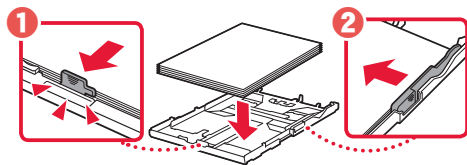
3 用紙ガイドを広げる。

- 右の用紙ガイドを右端まで広げます。手前の用紙ガイドは、A4の刻印に合わせます。

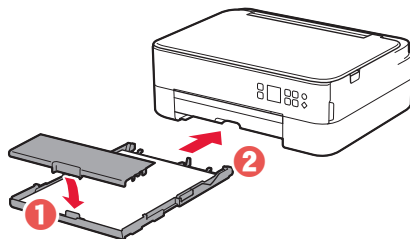


4 用紙をセットする。

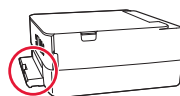
- 印刷したい面を下にして、A4サイズの普通紙を2枚以上セットします。
- 用紙を手前の用紙ガイドに突き当て、右の用紙ガイドを用紙幅に合わせます。



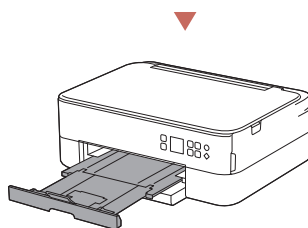
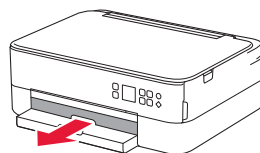
5 カセットカバーを取り付けて、カセットを本体に戻す。



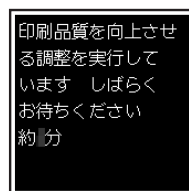
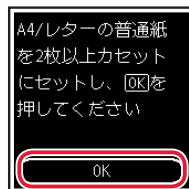
- 横から見て、図のような状態であることを確認します。



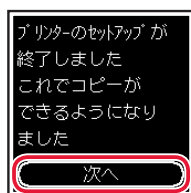
6 排紙トレイを引き出す。



7 OKボタンを押す。



8 OKボタンを押す。



重要

画面に表示されたQRコードを読み取ると、動画を見ながらセットアップを行うことができます。

9 以下の画面が表示されたことを確認する。



プリンター単体で使う場合は、これでセットアップは完了です。

プリンターをセットアップする

どの機器とつなぎますか？



パソコン



パソコンと
スマートフォン



スマートフォン

6-a パソコンとつなぐ

複数のパソコンを使う場合、パソコンごとに設定が必要です。



- 1 パソコンでキャノンのウェブサイトを開く。



- 2 [📁 セットアップを行う] を選ぶ。

- 3 機種名を入力し、[OK] をクリックする。



- 4 [開始] をクリックする。

- 5 [プリンターの準備がお済みの方は接続へ] をクリックする。

▶▶▶ 参考

以降はWindows (Windows 10 in S modeを除く) と macOSの手順です。その他のOSをご使用の場合は、画面の指示に従ってセットアップしてください。

- 6 [ダウンロード] をクリックする。



- 7 ダウンロードしたファイルを実行する。

- 8 [セットアップ開始] をクリックする。



- 9 画面の指示に従って進む。

- ここでの操作は時間がかかることがあります。
- スマートフォンとも接続する場合は「6-b スマートフォンとつなぐ」(P.13)を参照します。

セットアップCD-ROM(Windows用)をパソコンにセットした場合は

CD-ROMの中にある [EasySetup.exe] をダブルクリックし、手順3以降を行ってください。なお、インターネット環境がない方は、CD-ROMの中にある [win] フォルダを開いて、[SETUP.exe] をダブルクリックしてください。プリンタードライバーをインストールできます。

6-b スマートフォンとつなぐ

複数のスマートフォンを使う場合、スマートフォンごとに設定が必要です。



操作の前に準備してください

- 1 スマートフォンのWi-Fi設定をオン。
- 2 (Wi-Fiルーターがある場合) スマートフォンとWi-Fiルーターを接続。

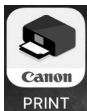
スマートフォンやWi-Fiルーターの操作方法は、各製品に付属の取扱説明書をご覧ください。

- 1 スマートフォンにアプリ「Canon PRINT Inkjet/SELPHY(キヤノン・プリント・インクジェットセルフイ)」をインストールする。

- 右のQRコードからキヤノンのウェブサイトアクセスして、アプリをダウンロードしてください。



- 2 インストールしたアプリをタップする。



- 3 アプリの画面の指示に従ってプリンターを登録する。

プリンターの登録が完了したら、スマートフォンから印刷することができます。
写真を印刷する場合は、プリンターに写真用紙をセットしてください。 → 「用紙をセットする」(P.16)

オンラインマニュアルもご覧ください

本書のほかにもオンラインマニュアルが用意されています。オンラインマニュアルは、パソコンやスマートフォンからインターネットに接続して読むマニュアルで、本書では説明されていないことが載っています。

オンラインマニュアルの開きかた

- 1 いずれかの方法でキャノンのウェブサイトを開く。

ブラウザで URL を入力

<https://ij.start.canon>




キーワードを入力

キャノン ようこそ 検索

QR コードを読み取る



- 2  オンラインマニュアルを読む] を選ぶ。

- 製品名選択画面が表示された場合は、機種名を入力し、[OK] をクリックします。

動画を見たいときは

オンラインマニュアルの [動画で説明] をクリックすると、動画を見ることができます。

検索したいときは

オンラインマニュアルの検索ウィンドウにキーワードを入力すると、目的のページを検索することができます。

サポート番号一覧の開きかた

- 1 いずれかの方法でキャノンのウェブサイトを開く。

ブラウザで URL を入力

<https://ij.start.canon>




キーワードを入力

キャノン ようこそ 検索

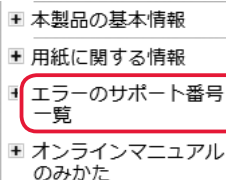
QR コードを読み取る



- 2  よくあるご質問] を選ぶ。

- 製品名選択画面が表示された場合は、機種名を入力し、[OK] をクリックします。

- 3 左側のメニューから [エラーのサポート番号一覧] をクリックする。



基本の 使いかた

用紙をセットする.....	16
コピーする.....	20
印刷する.....	22
スキャンする.....	26
こんなときには.....	28
付録.....	46
お問い合わせの前に.....	47

本文中の記号

▶▶▶ 重要

守っていただきたい重要項目が書かれています。故障や損傷を防ぐために、かならずお読みください。

▶▶▶ 参考

操作の参考になることや補足事項が書かれています。



操作を動画で見ることができます。QRコードを読み取ってください。

イラスト中の数字

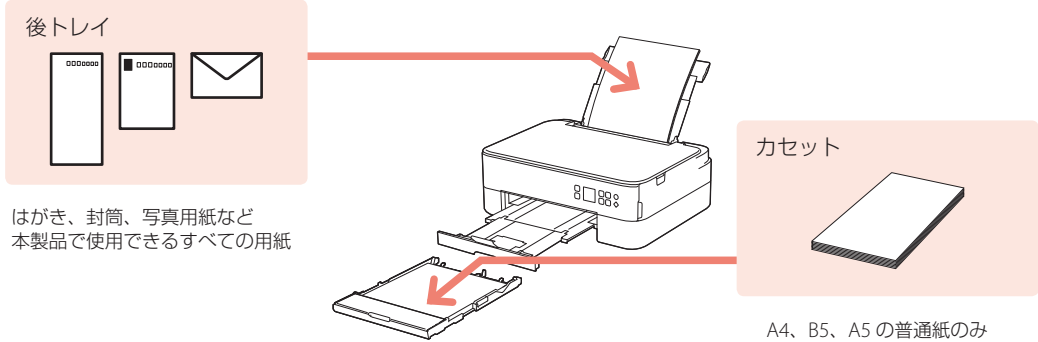
操作順番を表します。数字順に操作してください。

おことわり

- 本書では Windows 10 operating system（以降、Windows 10）をご使用の場合に表示される画面で説明しています。ご使用のアプリケーションソフトによっては、操作が異なる場合があります。詳しい操作方法については、ご使用のアプリケーションソフトの取扱説明書を参照してください。本書ではスマートフォンやタブレット端末を総称してスマートフォンと記載します。
- 本書では、Windows 10 の手順を例に説明します。お使いの OS により表示画面や操作手順が一部異なる場合があります。
- macOS の手順については、オンラインマニュアルを参照してください。

用紙をセットする

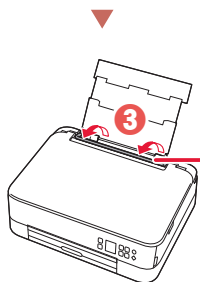
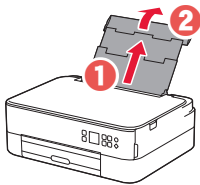
本体前後に2種類の用紙を同時にセットできます。カセットには、A4、B5、A5の普通紙のみを、後トレイには、はがきや名刺など本製品で使用できるすべての用紙をセットできます。



後トレイにセットする(使用できるすべての用紙)

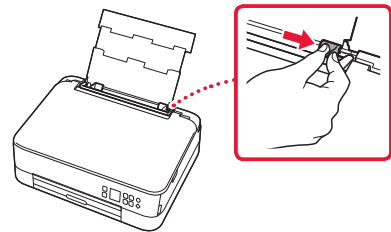
1 後トレイを引き出す。

- 後トレイカバーを開き (1)、用紙サポートをまっすぐ上に引き出して、後方へ倒します (2)。
- 給紙口カバーを開きます (3)。



▲ 異物を入れない!

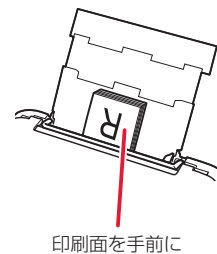
2 右の用紙ガイドを広げる。



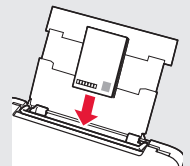
3 用紙をセットする。

- 印刷したい面を手前にして、縦向き*にセットします。

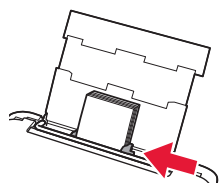
*横向きにセットすると紙づまりの原因になります。



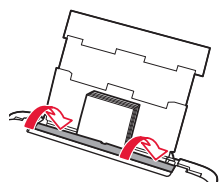
はがきは郵便番号を下に



4 右の用紙ガイドを用紙幅に合わせる。



5 給紙口カバーをゆっくり閉じる。

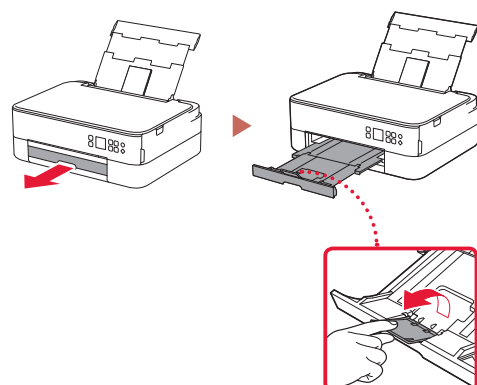


6 表示されている設定が合っていれば、[OK] を選び、OK ボタンを押す。

- 後トレイにセットした用紙のサイズや種類が表示されていることを確認します。合っていないときは、[変更] を選んで設定を変更します。

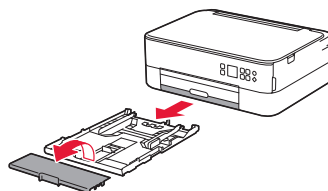


7 排紙トレイを引き出し、排紙サポートを開く。



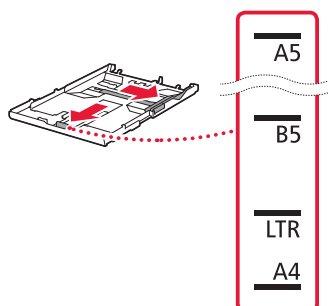
カセットにセットする (A4/B5/A5の普通紙のみ)

1 本体からカセットを引き出して、カセットカバーを外す。



2 用紙ガイドを広げる。

- 右の用紙ガイドを右端まで広げます。手前の用紙ガイドは、セットする用紙サイズに合わせます。



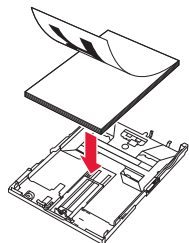
➡ 次のページにつづく

用紙をセットする

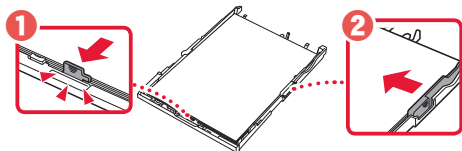
3 用紙をセットする。

- 印刷したい面を下にして、縦向き* にセットします。

*横向きにセットすると紙づまりの原因になります。

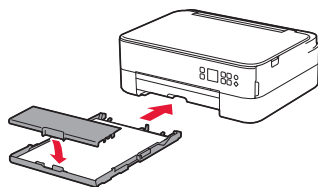


- 用紙を手前の用紙ガイドに突き当て、右の用紙ガイドを用紙幅に合わせます。

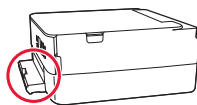


4 カセットカバーを取り付けて、カセットを本体に戻す。

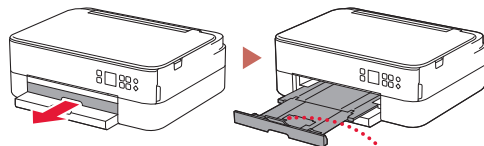
- カセットを戻すと、液晶モニターにカセットの用紙情報画面が表示されます。



- 横から見て、カセットが本体から突き出していることを確認します。

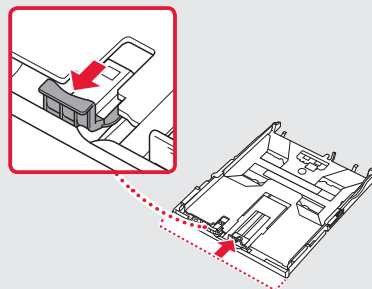


5 排紙トレイを引き出し、排紙サポートを開く。



カセットを縮めるときは

カセットを引き出すと、カセットが手前に伸びます。カセットを縮めるときは、レバーを手前に引きながら縮めてください。



使用できる用紙について

最適な印刷結果が得られるように、用途に応じた用紙をお選びください。キヤノンでは、文書用紙のほか、写真やイラストの印刷に適したさまざまな種類の用紙をご用意しています。大切な写真の印刷には、キヤノン純正紙のご使用をおすすめします。なお、お使いの OS によって、使用できる用紙種類やサイズは異なります。

参考

詳しくは、オンラインマニュアルの「用紙に関する情報」を参照してください。➡「オンラインマニュアルの開きかた」(P.14)

■ 用紙種類

キヤノン純正紙

文書やレポートの印刷に適する用紙

- キヤノン普通紙・ホワイト <SW-101>
- キヤノン普通紙・ホワイト 両面厚口 <SW-201>
- キヤノン普通紙・ビジネス <FB-101>
- 高品位専用紙 <HR-101S>^{*1}

写真の印刷に適する用紙

- キヤノン写真用紙・光沢プロ [プラチナグレード] <PT-201>
- キヤノン写真用紙・光沢プロ [クリスタルグレード] <CR-101>
- キヤノン写真用紙・光沢スタンダード <SD-201>
- キヤノン写真用紙・光沢ゴールド <GL-101>
- キヤノン写真用紙・微粒面光沢ラスター <LU-101>
- キヤノン写真用紙・絹目調 <SG-201>
- マットフォトペーパー <MP-101>

年賀状や挨拶状の印刷に適する用紙

- キヤノン写真はがき・マット <MH-101>^{*2}
- キヤノン写真はがき・光沢 <KH-401>^{*2}

オリジナルグッズが作れる用紙

- フォトシールセット <PSHRS>^{*3} (2面/4面/9面/16面)
- 両面マット名刺用紙 <MM-101>^{*3}
- 貼ってはがせるプリントシール <RP-101>^{*3}
- オリジナルマグネットシート <MG-101>^{*3}
- アイロンプリントシート [カラー生地用] <DF-101>^{*1}
- アイロンプリントシート [白生地用] <LF-101>^{*1}
- 両面マットペーパー <MP-101D>^{*3}

キヤノン純正紙以外の用紙

- 普通紙 (再生紙を含む)
- はがき/年賀はがき^{*1}
- インクジェットはがき/インクジェット紙年賀はがき^{*2}
- インクジェット光沢はがき/写真用年賀はがき^{*2}
- 往復はがき^{*1}
- 封筒^{*1}
- Tシャツ転写紙^{*1}
- スクラップブック用紙^{*1}

■ 用紙サイズ

定型サイズ

- A4
- A5
- B5
- レター
- リーガル
- L判
- KG/10x15cm (4x6)
- スクエア 89mm
- スクエア 127mm
- 2L/13x18cm (5x7)
- 7x10^{*4}
- 六切/8"x10"
- 商用 10号封筒
- DL封筒
- 長形 3号
- 長形 4号
- 洋形 4号
- 洋形 6号
- はがき
- 往復はがき
- 名刺

非定型サイズ

- 後トレイ
最小サイズ: 55.0 x 89.0 mm
最大サイズ: 215.9 x 676.0 mm
- カセット
最小サイズ: 148.0 x 210.0 mm
最大サイズ: 215.9 x 297.0 mm

■ 用紙重さ

64 ~ 105 g/m² (キヤノン純正紙以外の普通紙)

^{*1} 操作パネルを使った印刷、および PictBridge (Wi-Fi) 対応機器からの印刷には対応していません。

^{*2} あて名面は、操作パネルを使った印刷、および PictBridge (Wi-Fi) 対応機器からの印刷には対応していません。

^{*3} 操作パネルを使った印刷には対応していません。

^{*4} フチなし印刷には対応していません。

コピーする

基本的なコピー

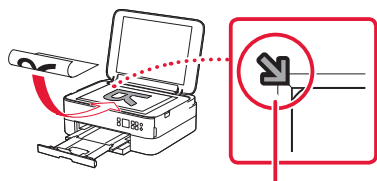
ここでは基本的なコピーの手順について説明します。

1 プリンターの電源が入っていることを確認する。

2 用紙をセットする。(♥P.16)

3 原稿を原稿台にセットする。

- 原稿台カバーを開き、読み取る面を下にしてセットします。



原稿位置合わせマーク(▼)に合わせてセットする

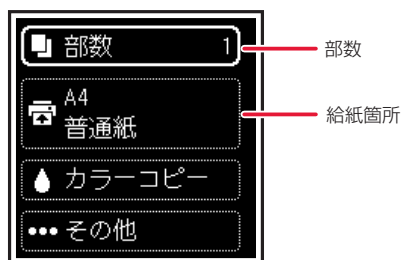
4 原稿台カバーを閉じる。

5 OK ボタンを押す。

6 [コピー設定] を選び、OK ボタンを押す。

7 部数や給紙箇所を設定する。

- 1 ▲▼ ボタンで設定を変更したい設定項目を選び、OK ボタンを押します。
- 2 ▲▼ ボタンで部数や給紙箇所を選び、OK ボタンを押します。



参考

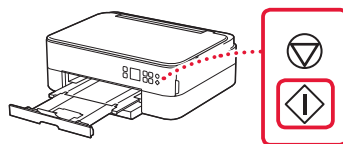
そのほかの設定内容を確認/変更するには、[その他] を選んでから、▲▼ ボタンで設定する項目を表示させます。(♥P.21)

8 カラーモードを選ぶ。

- 1 [カラーコピー] を選び、OK ボタンを押します。
- 2 カラーコピーするときは [カラーコピー] を、白黒コピーするときは [モノクロコピー] を選び、OK ボタンを押します。

9 スタートボタンを押す。

- コピーが開始されます。



重要

原稿の読み取りが終わるまで原稿台カバーを開けたり、原稿を原稿台から取り出したりしないでください。

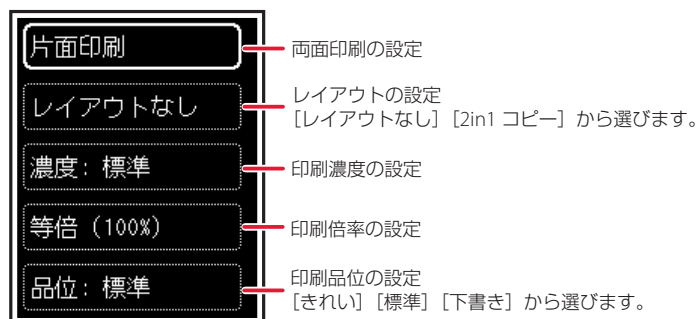
参考

コピーを中止する場合は、ストップボタンを押してください。

印刷設定を変更する

コピーするときの倍率や濃度などの印刷設定を変更できます。

- 1 プリンターの電源が入っていることを確認する。
- 2 OK ボタンを押す。
- 3 [コピー設定] → [その他] を選び、OK ボタンを押す。
- 4 ▲▼ ボタンで設定を変更したい設定項目を選び、OK ボタンを押す。



いろいろなコピー

プリンターの電源が入っていることを確認し、OK ボタン → [コピー設定] → [その他] の順に選んでから操作します。

● 両面コピー



2 枚の原稿を用紙の両面にコピーします。
[その他] → [片面印刷] → [両面印刷] を選ぶ

● 2in1 コピー



2 枚の原稿を 1 枚に縮小してコピーします。
[その他] → [レイアウトなし] → [2in1 コピー] を選ぶ

印刷する

Easy-PhotoPrint Editor を使って写真を印刷する



キャノンのアプリケーションソフト Easy-PhotoPrint Editor（イージー・フォトプリント・エディター）を使うと、パソコンに保存されている写真や画像などを、かんたんに印刷したり、カレンダーなどの作品を作ったりできます。

■ インストールする

- 1 パソコンでキャノンのウェブサイトを開く。

<https://ij.start.canon>




- 下記のキーワードでも検索できます。

キャノンようこそ

検索



- 2 [ オンラインマニュアルを読む] を選ぶ。

- 3 機種名を入力し、[OK] をクリックする。

- 4 [アプリケーションソフトのマニュアル] をクリックする。

- 5 [Easy-PhotoPrint Editor] を選ぶ。

- 6 [Easy-PhotoPrint Editor のダウンロード] をクリックする。

- 7 お使いの OS を選ぶ。


- 画面の指示に従って進みます。

■ 写真を印刷する

▶▶▶ 参考

ここでは、Windows 10 の手順を例に説明します。

- 1 プリンターの電源が入っていることを確認する。

- 2 用紙をセットする。( P.16)

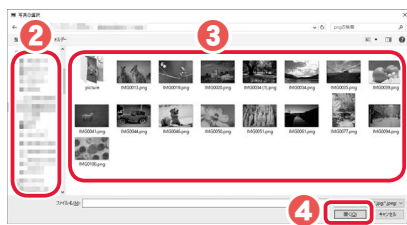
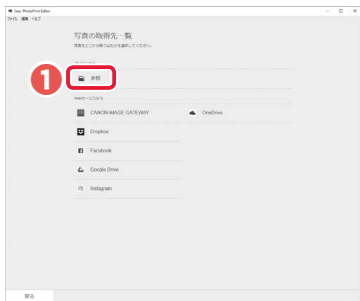
- 3 Easy-PhotoPrint Editor を起動する。
 - パソコンの [スタート] メニューから ([すべてのアプリ] →) [Canon Utilities] → [Easy-PhotoPrint Editor] の順に選びます。

- 4 [写真] をクリックする。

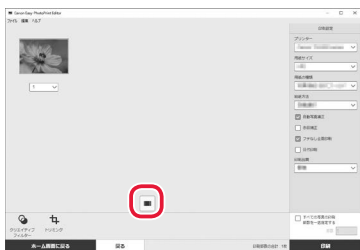


5 印刷したい写真を選択する。

- [参照] をクリックします (1)。
- 目的の写真が入ったフォルダーをクリックし (2)、印刷したい写真をクリックします (3)。その後、[開く] をクリックします (4)。

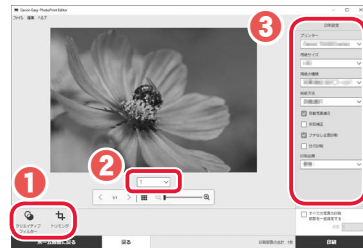


6 [拡大表示] (拡大表示) をクリックして、拡大表示に切り替える。



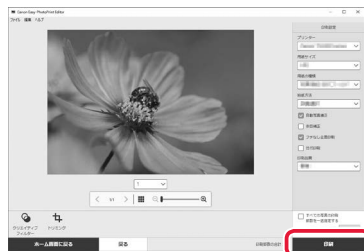
7 必要に応じて設定する。

- 選択した画像にフィルターやトリミングを設定できます (1)。
- 印刷部数を変更できます (2)。
- 印刷設定を変更できます (3)。



8 [印刷] をクリックする。

- 印刷が開始されます。



印刷する

プリンタードライバーを使って印刷する (Windows)



Windows パソコンでお使いのアプリケーションソフトから印刷するときは、Canon IJ プリンタードライバーが必要です。Canon IJ プリンタードライバーを使うと、用途に応じて細かく印刷設定できます。詳しくは、アプリケーションソフトの取扱説明書およびオンラインマニュアルを参照してください。



AirPrintを使って印刷する (macOS)

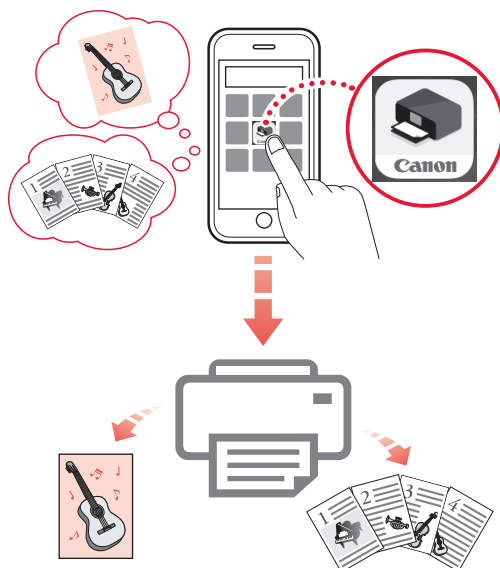


macOS パソコンでお使いのアプリケーションソフトから印刷するときは、AirPrint をお使いください。詳しくは、アプリケーションソフトの取扱説明書およびオンラインマニュアルを参照してください。

スマートフォンで印刷する

■ Canon PRINT Inkjet / SELPHY で印刷する

アプリ「Canon PRINT Inkjet / SELPHY」を使えば、スマートフォン (iOS / Android) に保存した写真や文書をかたんに印刷できます。「Canon PRINT Inkjet / SELPHY」のインストールについては「6-b スマートフォンとつなぐ」(P.13) を参照してください。



- 1 プリンターの電源が入っていることを確認する。
- 2 スマートフォンで、インストールした「Canon PRINT Inkjet/SELPHY」のアイコンをタップする。

- 3 起動画面から、[写真印刷] または [文書印刷] を選ぶ。
- 4 プリントしたい写真や文書を選ぶ。

5 設定を確認して、プリントボタンをタップする。

■ その他のアプリで印刷する

iPhone、iPad、iPod touch などの iOS 機器から印刷するときは AirPrint を使うこともできます。Android 機器の場合、お使いのアプリから印刷するには印刷用プラグインをインストールする必要があります。

詳しくは、オンラインマニュアルの「プリント > スマートフォン / タブレットから印刷する」を参照してください。→ 「オンラインマニュアルの開きかた」(P.14)

iOS



Android



スキャンする

IJ Scan Utility(Windows) / IJ Scan Utility Lite(macOS)でスキャンする

Windows用IJ Scan Utility (アイジェイ・スキャン・ユーティリティー) および macOS用IJ Scan Utility Lite (アイジェイ・スキャン・ユーティリティー・ライト) は、文書や写真などを手軽にスキャンできるキャノンのアプリケーションソフトです。原稿の種類や目的に合ったアイコンをクリックするだけで、スキャンから保存までを一度に行うことができます。

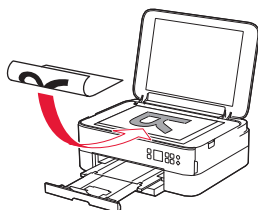
▶▶▶ 参考

ここでは、Windows 10 の手順を例に説明します。

1 プリンターの電源が入っていることを確認する。

2 原稿を原稿台にセットする。

- 原稿台カバーを開き、読み取る面を下にしてセットします。

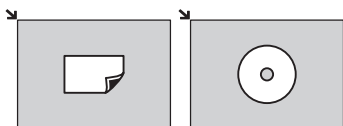


1 枚スキャンする

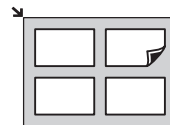
- 文書／雑誌／新聞の場合：
原稿位置合わせマークに合わせてセットしてください。



- プリント写真／はがき／名刺／BD/DVD/CD などのディスクレーベルの場合：
原稿台の中央にセットしてください。



複数枚スキャンする (プリント写真／はがき／名刺)
原稿台に並べてセットしてください。



3 原稿台カバーを閉じる。

4 IJ Scan Utility を起動する。

- パソコンの [スタート] メニューから ([すべてのアプリ] → [Canon Utilities] → [IJ Scan Utility]) の順に選びます。

5 [おまかせ] をクリックする。

- スキャンが開始されます。

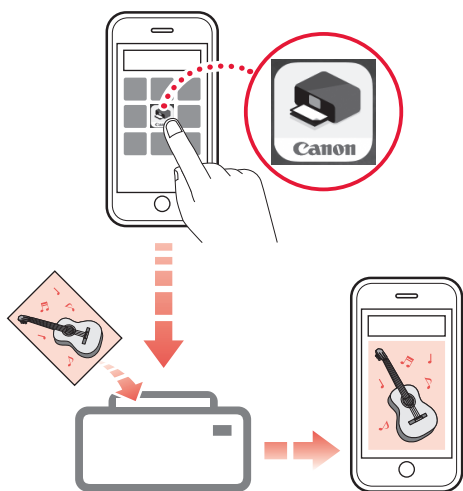


▶▶▶ 参考

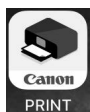
スキャン画像の保存場所は、[スキャン設定] をクリックして表示される [スキャン設定 (おまかせ)] ダイアログボックスで設定できます。詳しくは、オンラインマニュアルの「[スキャン設定 (おまかせ)] ダイアログボックス」を参照してください。→「オンラインマニュアルの開きかた」(P.14)

Canon PRINT Inkjet/SELPHY(スマートフォン)でスキャンする

アプリ「Canon PRINT Inkjet / SELPHY」を使えば、スマートフォン (iOS / Android) からプリンターをスキャン操作し、読み取ったデータ (PDF または JPEG) をスマートフォンに保存することができます。「Canon PRINT Inkjet / SELPHY」のインストールについては「6-b スマートフォンとつなぐ」(P.13) を参照してください。



- 1 プリンターの電源が入っていることを確認する。
- 2 原稿台に原稿をセットする。
(P.20)
- 3 スマートフォンで、インストールした「Canon PRINT Inkjet/SELPHY」のアイコンをタップする。



- 4 起動画面から、スキャンのメニューを選ぶ。

- 5 設定を確認して、スキャンボタンをタップする。

こんなときには

FINEカートリッジを交換するときは

インクの残量に関する警告やエラーが発生すると、液晶モニターにエラーメッセージが表示されてお知らせします。インクの残量に関する警告やエラーが発生している状態ではプリンターを使って印刷したりスキャンしたりすることはできません。エラーメッセージの内容を確認してから、エラーの対処をしてください。(●P.31)

重要

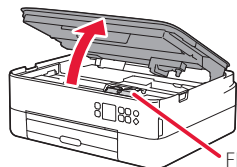
- FINE カートリッジの交換は速やかに行い、FINE カートリッジを取り外した状態で放置しないでください。
- 交換用 FINE カートリッジは新品のものを装着してください。インクを消費しているものを装着すると、ノズルがつまる原因になります。
また、インク交換時期を正しくお知らせできません。
- 最適な印刷品質を保つため、FINE カートリッジは梱包箱に記載されている「取付期限」までにプリンターに取り付けてください。また、開封後 6 ヶ月以内に使い切るようにしてください（プリンターに取り付けた年月日を、控えておくことをお勧めします）。

参考

- インクが残っているのに、「印刷がかすれる、白すじが入る」などのトラブルが発生する場合は、「印刷がかすれるとき／白い線やすじが入るとき／白紙のまま排紙されるとき／異なる色で印刷されるとき」(●P.40) を参照してください。
- 本製品で使用できる FINE カートリッジの型番は、裏表紙を参照してください。FINE カートリッジの取り扱い上のご注意については、「取り扱い上のご注意」(●P.2) を参照してください。
- Windows をご使用の場合、片方の FINE カートリッジがインク切れになったときなど、一時的に残っているほうの FINE カートリッジだけで印刷を行うことができます。ただし、両方のカートリッジを使って印刷するときに比べて印刷品質が下がる場合がありますので、優れた印刷結果を得るために新しい FINE カートリッジへの交換をお勧めします。なお、カラーインクまたはブラックインクだけで印刷する場合も、インクの切れたカートリッジを取り付けた状態で印刷してください。カートリッジを取り外した状態では、エラーになり印刷できません。FINE カートリッジの設定については、オンラインマニュアルの「使用する FINE カートリッジを設定する」を参照してください。→「オンラインマニュアルの開きかた」(●P.14)
- 黒のみの文章を印刷したり、モノクロ印刷したりするときにも、カラーのインクが使われることがあります。また、プリンターの性能を維持するために行うクリーニングや強力クリーニングでも、両方のインクが使われます。インクがなくなった場合は、速やかに新しい FINE カートリッジに交換してください。

1 プリンターの電源が入っていることを確認する。

2 スキャナーユニット / カバーを開く。



FINE カートリッジホルダーが交換位置に移動します

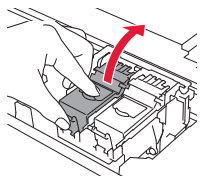
注意

FINE カートリッジホルダーが動いている間は FINE カートリッジホルダーを手で止めたり、無理に動かしたりしないでください。FINE カートリッジホルダーの動きが止まるまでは、手を触れないでください。

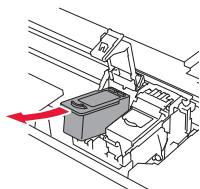
重要

- プリンターの内部は、インクで汚れている可能性があります。FINE カートリッジを交換するときに手や衣服を汚さないように注意してください。ティッシュペーパーなどでプリンター内部のインクを簡単に拭き取ることができます。
- プリンター内部の金属部分やそのほかの部分に触れないでください。
- スキャナーユニット / カバーを 10 分以上開けたままにすると、FINE カートリッジホルダーが移動し、エラーランプが点灯する場合があります。その場合は、いったんスキャナーユニット / カバーを閉じ、再度開けてください。

3 インクカートリッジ固定カバーをつまんで開く。



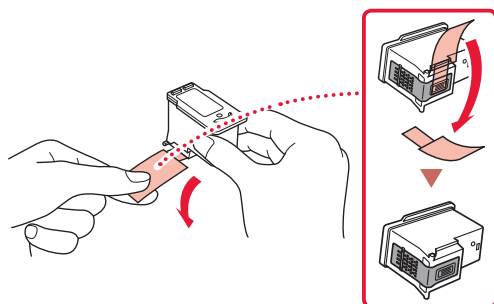
4 FINE カートリッジを取り出す。



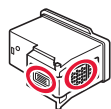
重要

- 衣服や周囲を汚さないよう、FINE カートリッジの取り扱いには注意してください。
- 空になった FINE カートリッジは地域の条例に従って処分してください。また、キヤノンでは使用済み FINE カートリッジの回収を推進しています。

5 新しい FINE カートリッジをパッケージから取り出し、保護テープをゆっくり取り外す。

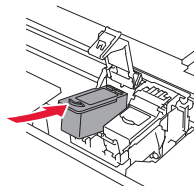


重要

- 保護テープに付いたインクに触らない
手やまわりのものを汚すおそれがあります。
- 図中の赤丸部分を触らない
正しく印刷できなくなる場合があります。
- FINE カートリッジを振るとインクが飛び散り、手やまわりのものを汚すおそれがあります。FINE カートリッジの取り扱いには注意してください。
- 取り外した保護テープは、再装着しないでください。地域の条例に従って処分してください。

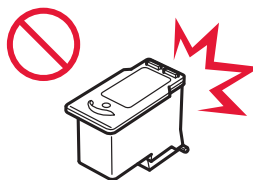
6 新しい FINE カートリッジを挿入する。

- Color の FINE カートリッジは左側のホルダーに、Black の FINE カートリッジは右側のホルダーに取り付けます。



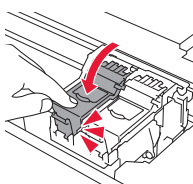
重要

FINE カートリッジをぶつけない
故障の原因となります。



7 インクカートリッジ固定カバーを閉じて、FINE カートリッジを固定する。

- インクカートリッジ固定カバーは、「カチッ」と音がするまでしっかりと押します。



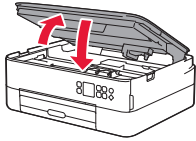
重要

Color の FINE カートリッジと Black の FINE カートリッジの両方がセットされていないと印刷できません。かならず、両方のカートリッジを取り付けてください。

➡ 次のページにつづく

8 スキャナーユニット / カバーを閉じる。

- スキャナーユニット / カバーをいったん持ち上げてから閉じます。



▲ 指はさみ注意！

▶▶▶ 参考

- 液晶モニターにエラーメッセージが表示されている場合は、エラーの対処をしてください。
(▶P.31)
- 次回印刷を開始すると、自動的にプリントヘッドのクリーニングが開始されます。終了するまでほかの操作を行わないでください。
- 操作中に動作音がある場合がありますが、正常な動作です。

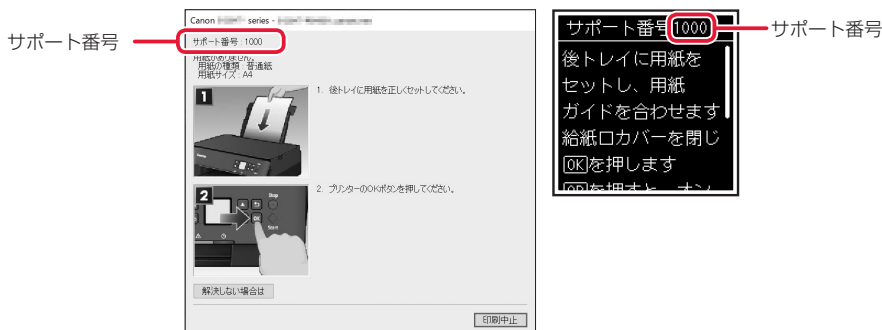
画面にエラーメッセージ (サポート番号)が表示されたときは

「用紙が詰まった」、「インクがなくなった」などのトラブルが発生すると、プリンターの画面やパソコンにメッセージやサポート番号*が表示されます。下表から該当のサポート番号を見つけ、対処してください。

*トラブルの内容によっては表示されない場合もあります。

参考

下表にない場合は、オンラインマニュアルの「エラーのサポート番号一覧」を参照してください。(P.14)



サポート番号	原因/対処方法
1300	後トレイから印刷しているときに用紙が詰まりました。 「用紙が詰まったときは」(P.36)を参照して、詰まった用紙を取り除いてください。
1303	カセットから印刷しているときに用紙が詰まりました。 「用紙が詰まったときは」(P.36)を参照して、詰まった用紙を取り除いてください。 詰まった用紙を取り除いたら、用紙を正しくカセットにセットしてください。➡「カセットにセットする (A4/B5/A5 の普通紙のみ)」(P.17)
1304	自動両面印刷をしているときに、用紙が詰まりました。 「用紙が詰まったときは」(P.36)を参照して、詰まった用紙を取り除いてください。 詰まった用紙を取り除いたら、用紙を正しくセットしてください。➡「用紙をセットする」(P.16)
1313	印刷済みの用紙が引き込まれて用紙が詰まりました。 「用紙が詰まったときは」(P.36)を参照して、詰まった用紙を取り除いてください。
1401	FINE カートリッジが取り付けられていません。 FINE カートリッジを取り付けてください。 それでもエラーが解決しない場合は、FINE カートリッジが故障している可能性があります。キヤノンホームページから修理のお申し込み、もしくはパーソナル機器修理受付センターに修理をご依頼ください。 ➡「お問い合わせの前に」(P.47)
	参考 印刷を中止する場合は、プリンターのストップボタンを押してください。

こんなときには

サポート番号	原因／対処方法
1403	<p>対応していないインクカートリッジが取り付けられています。 正しい FINE カートリッジを取り付けてください。 それでもエラーが解決しない場合は、FINE カートリッジが故障している可能性があります。FINE カートリッジを交換してください。 FINE カートリッジを交換しても回復しない場合は、キヤノンホームページから修理のお申し込み、もしくはパーソナル機器修理受付センターに修理をご依頼ください。⇒「お問い合わせの前に」(P.47)</p> <p>▶▶▶ 参考</p> <p>印刷を中止する場合は、プリンターのストップボタンを押してください。</p>
1430	<p>FINE カートリッジが認識できません。 いったん FINE カートリッジを取り外し、取り付け直してください。 それでもエラーが解決しない場合は、FINE カートリッジが故障している可能性があります。FINE カートリッジを交換してください。 FINE カートリッジを交換しても回復しない場合は、キヤノンホームページから修理のお申し込み、もしくはパーソナル機器修理受付センターに修理をご依頼ください。⇒「お問い合わせの前に」(P.47)</p>
1485	<p>対応していないインクカートリッジが取り付けられています。 プリンターがサポートできないインクカートリッジが取り付けられているため、印刷できません。 正しいインクカートリッジを取り付けてください。 印刷を中止する場合は、プリンターのストップボタンを押してください。</p>
1682 168D	<p>FINE カートリッジが認識できません。 FINE カートリッジを交換してください。 それでもエラーが解決しない場合は、FINE カートリッジが故障している可能性があります。キヤノンホームページから修理のお申し込み、もしくはパーソナル機器修理受付センターに修理をご依頼ください。 ⇒「お問い合わせの前に」(P.47)</p>
1684	<p>インクカートリッジが認識できません。 インクカートリッジが正しく取り付けられていないか、プリンターがサポートできないインクカートリッジが取り付けられているため、印刷できません。 正しいインクカートリッジを取り付けてください。 印刷を中止する場合は、プリンターのストップボタンを押してください。</p>
1686	<p>インクがなくなっている可能性があります。 インク残量を正しく検知できないため、インク残量検知機能は使用できなくなります。 この機能を無効にし、インクカートリッジを継続して使用する場合は、プリンターのストップボタンを5秒以上押してください。 優れた印刷結果を得るために、新しいキヤノン純正カートリッジへの交換をお勧めします。 インク切れの状態でも印刷を続けたことが原因の故障については、キヤノンは責任を負えない場合があります。</p>
1687	<p>FINE カートリッジが正しく取り付けられていません。 スキャナーユニット/カバーを開き、インクカートリッジ固定カバーを開いて、いったん FINE カートリッジを取り外してください。 正しい FINE カートリッジを取り付けていたか、確認してください。 そのあと、再度 FINE カートリッジを取り付け直してください。 インクカートリッジ固定カバーは、「カチッ」という音がするまでしっかり押し下げてください。 取り付けが終わったら、スキャナーユニット/カバーを閉じてください。</p>

サポート番号	原因／対処方法
1688	<p>インクがなくなりました。</p> <p>インクカートリッジを交換して、スキャナーユニット/カバーを閉じてください。➡「FINE カートリッジを交換するときは」(▼P.28)</p> <p>印刷が完了していない場合は、インクカートリッジを取り付けたままプリンターのストップボタンを5秒以上押し、インク切れの状態での印刷を続行することができます。</p> <p>このとき、インク残量検知機能は使用できなくなります。</p> <p>印刷が終了したらすぐに新しいインクカートリッジに交換してください。インク切れの状態での印刷を続けると、十分な印刷品位が得られなくなります。</p>
1702 1703 1704 1705 1712 1713 1714 1715	<p>インク吸収体が満杯に近づいています。</p> <p>本製品は、クリーニングなどで使用したインクが、インク吸収体に吸収されます。</p> <p>この状態になった場合、プリンターのOKボタンを押すと、エラーを解除して印刷が再開できます。</p> <p>満杯になると、印刷できなくなり、インク吸収体の交換が必要になります。お早めにキヤノンホームページから交換のお申し込み、もしくはパーソナル機器修理受付センターに交換をご依頼ください。</p> <p>お客様ご自身によるインク吸収体の交換はできません。➡「お問い合わせの前に」(▼P.47)</p> <p>▶▶▶ 参考</p> <p>インクの残量に関する警告やエラーが発生している状態では、本製品を使って印刷したりスキャンしたりすることはできません。</p>
1730	<p>キヤノン純正インクが使い切られたインクカートリッジ、または模倣品の可能性があります。</p> <p>印刷を行うためには、インクカートリッジを交換するか、インク残量検知機能を無効にする必要があります。インク残量検知機能を無効にする場合はプリンターのストップボタンを5秒以上押ししてから離してください。</p> <p>この操作を行うと、インク残量検知機能を無効にしたことを履歴に残します。インク切れの状態での印刷を続けたことが原因の故障、またはインクの補充が原因の故障については、キヤノンは責任を負えない場合があります。</p> <p>▶▶▶ 参考</p> <p>インク残量検知機能を無効にすると、液晶モニターの推定インクレベル画面でインクカートリッジが灰色に表示されます。</p> <p>模倣品について報告する場合は、下記のキヤノンサイトにアクセスしてください。 http://cweb.canon.jp/e-support/information/inkcartridge.html インターネット環境が無い場合は、キヤノンお客様相談センターへご連絡ください。</p>
1731	<p>キヤノン純正でないインクカートリッジが検出されました。</p> <p>印刷を行うためには、インクカートリッジを交換するか、インク残量検知機能を無効にする必要があります。インク残量検知機能を無効にする場合はプリンターのストップボタンを5秒以上押ししてから離してください。</p> <p>この操作を行うと、インク残量検知機能を無効にしたことを履歴に残します。キヤノン純正以外のインクカートリッジを使用したことが原因の故障は、キヤノンが責任を負えない場合があります。</p> <p>▶▶▶ 参考</p> <p>インク残量検知機能を無効にすると、液晶モニターの推定インクレベル画面でインクカートリッジが灰色に表示されます。</p> <p>模倣品について報告する場合は、下記のキヤノンサイトにアクセスしてください。 http://cweb.canon.jp/e-support/information/inkcartridge.html インターネット環境が無い場合は、キヤノンお客様相談センターへご連絡ください。</p>

こんなときには

サポート番号	原因／対処方法
1890	<p>FINE カートリッジホルダーを固定している輸送用テープや固定部材が取り付けられたままになっている可能性があります。</p> <p>スキャナーユニット / カバーを開き、FINE カートリッジホルダーを固定している輸送用テープや固定部材が取り付けられたままになっていないか確認してください。</p> <p>それらが取り付けられたままになっている場合は、取り除いてから、スキャナーユニット / カバーを閉じてください。</p> <p>上記の対処を行っても解決しない場合は、キヤノンホームページから修理のお申し込み、もしくはパーソナル機器修理受付センターに修理をご依頼ください。➡「お問い合わせの前に」(▼P.47)</p>
5100	<p>プリンタートラブルが発生しました。</p> <p>印刷中の場合は、プリンターのストップボタンを押して印刷を中止したあと、プリンターの電源を切ってください。</p> <p>続いて、以下のことを確認してください。</p> <ul style="list-style-type: none"> ● FINE カートリッジホルダーの固定部材やつまった用紙など、FINE カートリッジホルダーの動きを妨げているものがないか ● FINE カートリッジホルダーの動きを妨げているものがあれば、取り除いてください。 <p>▶▶▶ 重要</p> <p>FINE カートリッジホルダーの動きを妨げているものを取り除くときは、透明のフィルムや白い帯状の部品に触れないよう、十分注意してください。➡「用紙がつまったときは」(▼P.36)</p> <p>用紙や手が触れて部品が汚れたり傷ついたりすると、故障の原因になります。</p> <ul style="list-style-type: none"> ● FINE カートリッジが正しくセットされているか <p>インクカートリッジ固定カバーは、「カチッ」という音がするまでしっかり押し下げてください。</p> <p>最後に、プリンターの電源を入れ直してください。</p> <p>それでも回復しない場合は、キヤノンホームページから修理のお申し込み、もしくはパーソナル機器修理受付センターに修理をご依頼ください。➡「お問い合わせの前に」(▼P.47)</p>
5B02	インク吸収体が満杯になりました。
5B03	本製品は、クリーニングなどで使用したインクが、インク吸収体に吸収されます。
5B04	この状態になった場合、交換が必要です。お早めにキヤノンホームページから交換のお申し込み、もしくは
5B05	パーソナル機器修理受付センターに交換をご依頼ください。お客様ご自身によるインク吸収体の交換はできません。➡「お問い合わせの前に」(▼P.47)
5B12	
5B13	▶▶▶ 参考
5B14	インクの残量に関する警告やエラーが発生している状態では、本製品を使って印刷したりスキャンしたりすることはできません。
5B15	
6000	<p>プリンタートラブルが発生しました。</p> <p>用紙がつまっている場合は、つまった場所や原因に応じて用紙を取り除いてください。➡「用紙がつまったときは」(▼P.36)</p> <p>プリンターの電源を切ってから、電源プラグをコンセントから抜いてください。</p> <p>プリンターの電源を入れ直してみてください。</p> <p>それでも回復しない場合は、キヤノンホームページから修理のお申し込み、もしくはパーソナル機器修理受付センターに修理をご依頼ください。➡「お問い合わせの前に」(▼P.47)</p>
7500	修理の依頼が必要なエラーが発生しました。
7600	プリンターの電源を切ってから、電源プラグをコンセントから抜いてください。
7700	キヤノンホームページから修理のお申し込み、もしくはパーソナル機器修理受付センターに修理をご依頼
7800	ください。➡「お問い合わせの前に」(▼P.47)

サポート番号	原因／対処方法
サポート番号 ①	プリンタートラブルが発生しました。 プリンターの電源を切ってから、電源プラグをコンセントから抜いてください。 プリンターの電源を入れ直してみてください。 それでも回復しない場合は、キヤノンホームページから修理のお申し込み、もしくはパーソナル機器修理受付センターに修理をご依頼ください。➡「お問い合わせの前に」(P.47)
サポート番号 ②	オンラインマニュアルの「エラーのサポート番号一覧」を参照してください。(P.14)

サポート番号 **①** : 5011、5012、5050、5200、5205、5206、5400、5700、5C02、6001、6004、6500、6502、6800、6801、6830、6831、6832、6833、6900、6901、6902、6910、6911、6930、6931、6932、6933、6936、6937、6938、6940、6941、6942、6943、6944、6945、6946、6951、6A80、6A81、6D01、8300、C000

サポート番号 **②** : 1000、1003、1200、1309、1310、1551、1552、15A1、15A2、1871、2110、2113、2114、2120、2123、2500、2700、3402、3403、3405、3407、3412、3413、3438、3439、3440、3441、3442、3443、3444、3445、3446、3447、4100、4103、4104、495A

用紙が詰まったときは

つまった用紙が外から見えているとき

後トレイと排紙口を確認し、引き出しやすい方から用紙を取り出します。

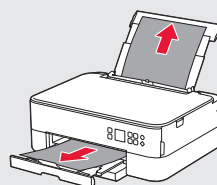
- 1 用紙を両手でしっかりと持つ。
- 2 紙が破れないように、ゆっくりと引き抜く。
- 3 用紙をセットし直して、印刷を再開する。

つまった用紙が外から見えないとき

プリンターの内部で用紙が詰まっています。「内部で用紙が詰まったとき」(P.36)、「背面で用紙が詰まったとき」(P.38)を参照して、用紙を取り出します。

カセットの給紙口に用紙が見えているとき

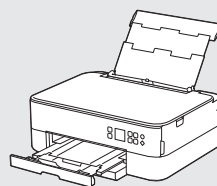
カセットを引き出し、両手でつまった用紙をゆっくりと引き抜いてください。
その後、用紙を正しくカセットにセットします。(P.17)



後トレイ



排紙口



■ 内部で用紙が詰まったとき



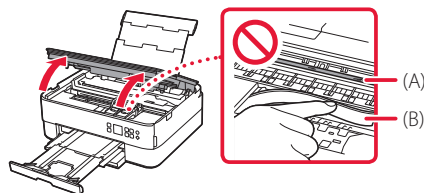
- 1 ストップボタンを押して、印刷を中止する。

▶▶▶ 参考

印刷中のデータはプリンターから消去されます。用紙のつまりを解消した後に、もう一度印刷をやり直してください。

- 2 電源ボタンを押して、電源を切る。
- 3 電源プラグをコンセントから抜く。

- 4 スキャナーユニット / カバーを開く。

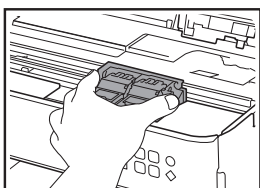


▶▶▶ 重要

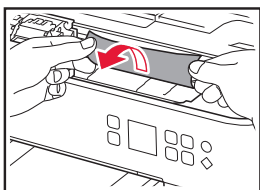
透明のフィルム (A) や白い帯状の部品 (B) に触れないでください。用紙や手が触れて部品が汚れたり傷ついたりすると、故障の原因になります。

5 つまった用紙を取り除く。

- 1 プリントヘッドホルダーの上部をしっかりとつかみ、動かしやすい方向にゆっくりとスライドさせ、右端または左端に寄せる。



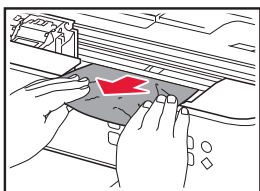
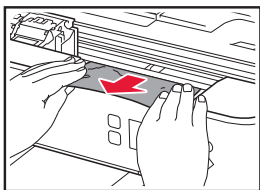
- 2 用紙が丸まっているときは、用紙を引き出す。



重要：つまった用紙が見当たらない

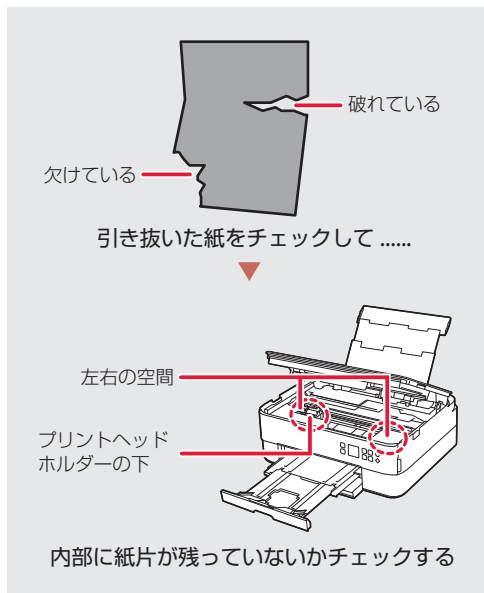
プリンター背面の内部で用紙がつまっていることがあります。「背面で用紙がつまったとき」(P.38)を参照して、つまった用紙を取り除いてください。

- 3 用紙を両手でしっかりとつかみ、破れないようにゆっくりと引き抜く。



斜め 45 度ぐらいの角度で引き抜く

6 つまった用紙をすべて取り除いたことを確認し、紙片があったら取り除く。



7 スキャナーユニット / カバーを閉じる。

- スキャナーユニット / カバーをいったん持ち上げてから閉じます。
- 電源を入れ、もう一度印刷をやり直してください。

参考

- 用紙をセットし直すときは、用紙が印刷に適していること、用紙を正しくセットしていることを確認してください。
- 紙づまりに関するメッセージが再度表示されたときは、プリンター内部に紙片が残っている可能性があります。もう一度、プリンター内部に紙片が残っていないか確認してください。それでも解決しない場合は、「背面で用紙がつまったとき」(P.38)も参照してください。

こんなときには

■ 背面で用紙が詰まったとき



背面カバーを開いて詰まった用紙を取り除きます。

1 ストップボタンを押して、印刷を中止する。

▶▶▶ 参考

印刷中のデータはプリンターから消去されます。用紙のつまりを解消した後に、もう一度印刷をやり直してください。

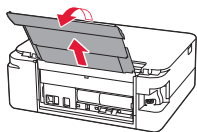
2 電源ボタンを押して、電源を切る。

3 電源プラグをコンセントから抜く。

4 背面が手前にくるように、回転させる。

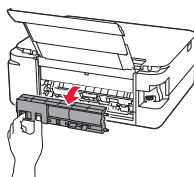
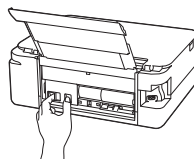


5 後トレイカバーを開き、用紙サポートを引き上げる。

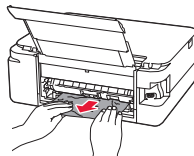


6 背面カバーを取り外す。

- 背面カバーのレバーをつまんで、手前に引き出します。



7 用紙をゆっくり引っ張る。

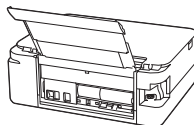
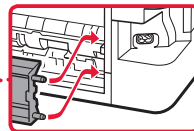
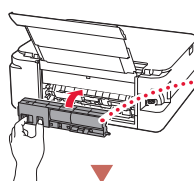


▶▶▶ 参考

- プリンター内部の部品には触れないようにしてください。
- 用紙をゆっくり引っ張っても用紙を取り除けないときは、「詰まった用紙を取り除けないとき」(P.39)を参照して、詰まった用紙を取り除いてください。

8 背面カバーを取り付ける。

- 背面カバーの右側の突起をプリンターの穴に入れ、背面カバーの左側をしっかりと押し込みます。



9 電源を入れ、もう一度印刷をやり直す。

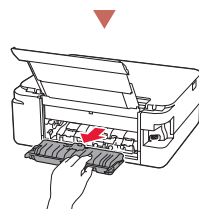
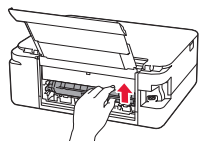
▶▶▶ 参考

- 用紙をセットし直すときは、用紙が印刷に適していること、用紙を正しくセットしていることを確認してください。
- 紙づまりに関するメッセージが再度表示されたときは、背面に紙片が残っている可能性があります。もう一度、背面に紙片が残っていないか確認してください。

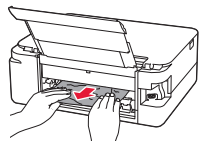
つまった用紙を取り除けないとき

用紙をゆっくり引っ張っても用紙を取り除けないときは、以下の手順で搬送ユニットカバーを取り外してつまった用紙を取り除きます。

1 搬送ユニットカバーを持ち上げてから引き出す。



2 用紙をゆっくり引っ張る。

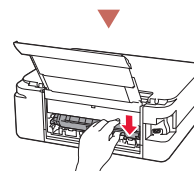
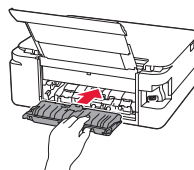


▶▶▶ 参考

プリンター内部の部品には触れないようにしてください。

3 つまった用紙をすべて取り除いたことを確認し、紙片があったら取り除く。

4 搬送ユニットカバーをゆっくりと奥まで差し込んでから下ろす。



それでもなお改善されないときは

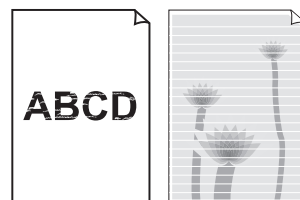
キヤノンホームページから修理のお申し込み、もしくはパーソナル機器修理受付センターに修理をご依頼ください。➡「お問い合わせの前に」(P.47)

こんなときには

印刷結果に満足できないときは

- 印刷がかすれるとき／白い線やすじが入るとき／白紙のまま排紙されるとき／異なる色で印刷されるとき

右図のように、印刷がかすれたり、画像に白い線やすじが入る場合、または、白紙のまま排出されたり、異なる色味で印刷される場合は、まず下のチェック項目を調べてください。それでも改善されない場合は、指示に従って操作してください。



チェック1 設定されている用紙サイズ／種類、印刷品質は適切ですか？

液晶モニターやプリンタードライバーで設定した用紙サイズ／種類、印刷品質に合った用紙をセットしてください。

チェック2 インクが少なくなっていますか？

インクがなくなっている場合は、新しいFINEカートリッジに交換してください。

→「FINEカートリッジを交換するときは」(P.28)

チェック3 片面にしか印刷できない用紙を使用している場合、表裏を正しくセットしていますか？

表と裏を間違えると、かすれたり、正しく印刷されないことがあるので注意してください。

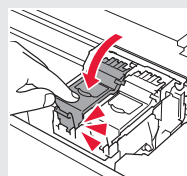
用紙は印刷面を下にしてセットしてください。

用紙の印刷面については、ご使用の用紙に付属の取扱説明書を参照してください。

チェック4 FINEカートリッジは正しく取り付けられていますか？

FINEカートリッジが正しく取り付けられていないと、正常にインクが出ない場合があります。

スキャナーユニット／カバーを開け、インクカートリッジ固定カバーを開き、再度閉じてください。インクカートリッジ固定カバーは「カチッ」という音がするまでしっかり押しつけてください。



コピー時の印刷結果に問題がある場合は、さらに次の項目もチェックしてください。

チェック5 原稿台のガラスが汚れていませんか？

原稿台のガラスを清掃してください。詳しくは、オンラインマニュアルを参照してください。

チェック6 原稿が正しくセットされていますか？

コピーする面を下にしてください。→「基本的なコピー」(P.20)

チェック7 プリンターで印刷したものをコピーしていませんか？

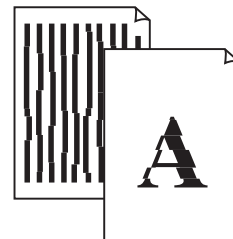
プリンターから印刷したものを原稿としてコピーすると、元の写真や文書によっては、きれいに印刷されないことがあります。プリンターから直接印刷するか、パソコンを使ってプリンターから印刷できる場合は印刷し直してください。



それでも改善されない場合は、①ノズルチェックパターンを印刷する(P.42)、②ノズルチェックパターンを確認する(P.42)を行い、必要に応じて③ヘッドクリーニングをする(P.42)を行ってください。

■ 罫線がずれるとき

右図のように、文字や罫線が二重になったり、ずれが生じる場合は、まず下のチェック項目を調べてください。それでも改善されない場合は、指示に従って操作してください。



チェック1 設定されている用紙サイズ／種類、印刷品質は適切ですか？

液晶モニターやプリンタードライバーで設定した用紙サイズ／種類、印刷品質に合った用紙をセットしてください。

チェック2 印刷品質の設定を上げて印刷してみましたか？

液晶モニターやプリンタードライバーで印刷品質の設定を上げると、印刷結果が改善される場合があります。



それでも改善されない場合は、**5** プリントヘッド位置を調整する (P.43) を行ってください。

■ 色むらや色すじがあるとき

右図のように、画像に色むらや色すじが発生する場合は、まず下のチェック項目を調べてください。それでも改善されない場合は、指示に従って操作してください。



チェック1 設定されている用紙サイズ／種類、印刷品質は適切ですか？

液晶モニターやプリンタードライバーで設定した用紙サイズ／種類、印刷品質に合った用紙をセットしてください。



それでも改善されない場合は、**1** ノズルチェックパターンを印刷する (P.42)、**2** ノズルチェックパターンを確認する (P.42) を行い、必要に応じて**3** ヘッドクリーニングをする (P.42) を行ってください。なおも、改善されない場合は、**5** プリントヘッド位置を調整する (P.43) を行ってください。

こんなときには

① ノズルチェックパターンを印刷する

ノズルチェックパターン (P.49) を印刷してノズルが目詰まりしているかどうかを確認します。目詰まりしている場合はヘッドクリーニングを行います。

参考

インク残量が少ないとノズルチェックパターンを正しく印刷できませんので、少ない場合は FINE カートリッジを交換してください。(P.28)

- 1 プリンターの電源が入っていることを確認する。
- 2 カセットに用紙をセットする。(P.17)
 - A4 サイズの普通紙を 1 枚セットします。
- 3 OK ボタンを押す。
- 4 [メンテナンス] → [ノズルチェックパターン印刷] の順に選ぶ。
- 5 [はい] を選び、OK ボタンを押す。
 - ノズルチェックパターンが印刷され、確認画面が表示されたら、[次へ] を選び、「ノズルチェックパターンを確認する」(P.42) に進みます。

② ノズルチェックパターンを確認する

印刷されたノズルチェックパターンを見て、ノズルが目詰まりしているかどうかを確認します。

- 1 「ノズルチェックパターンの見かた」(P.49) を参照して、つぎの操作をする。
すべての項目が **A** の場合
ノズルは目詰まりしていません。問題なく印刷できます。[すべて A] を選びます。
ひとつでも **B** がある場合
ノズルは目詰まりしています。[B がある] を選んで、ヘッドクリーニングを行ってください。(P.42)

③ ヘッドクリーニングをする

ヘッドクリーニングをすると、ノズルの目詰まりが解消され、プリントヘッドが良好な状態になります。クリーニングはインクを消耗しますので、必要なときのみ行ってください。

- 1 プリンターの電源が入っていることを確認する。
- 2 カセットに用紙をセットする。(P.17)
 - A4 サイズの普通紙を 1 枚セットします。
- 3 OK ボタンを押す。
- 4 [メンテナンス] → [クリーニング] の順に選ぶ。
- 5 [はい] を選ぶ。
 - ヘッドクリーニングが始まります。終了まで約 2 分かかりますが、この間、ほかの操作はしないでください。
- 6 ノズルチェックパターン印刷の確認画面が表示されたら、[はい] を選び、OK ボタンを押す。
 - ノズルチェックパターンが印刷されません。
- 7 [次へ] を選び、「ノズルチェックパターンを確認する」(P.42) の操作をする。
 - ヘッドクリーニングを 2 回繰り返しても改善されないときは、「強力クリーニングをする」(P.43) に進みます。

④ 強力クリーニングをする

ヘッドクリーニングをしても状況が改善されないときは、強力クリーニングを行ってください。クリーニングはインクを消耗しますので、必要なおきのみ行ってください。

1 プリンターの電源が入っていることを確認する。

2 カセットに用紙をセットする。
(▶P.17)

- A4 サイズの普通紙を 1 枚セットします。

3 OK ボタンを押す。

4 [メンテナンス] → [強力クリーニング] の順に選ぶ。

5 [はい] を選ぶ。

- 強力ヘッドクリーニングが始まります。終了まで約 1 分かかりますが、この間、ほかの操作はしないでください。

6 [はい] を選び、OK ボタンを押す。

- ノズルチェックパターンが印刷され、強力クリーニング終了のメッセージが表示されたら、[OK] を選びます。

7 「ノズルチェックパターンを確認する」
(▶P.42) の操作をする。

それでもなお改善されないときは

いったん電源を切り、24 時間以上経過した後、再度、強力クリーニングを行います。それでも改善されない場合は、FINE カートリッジを交換してください (▶P.28)

FINE カートリッジを交換しても改善されない場合は、キヤノンホームページから修理のお申し込み、もしくはパーソナル機器修理受付センターに修理をご依頼ください。▶「お問い合わせの前に」 (▶P.47)

⑤ プリントヘッド位置を調整する

プリントヘッド位置調整をすると、印刷のずれや色むら・色すじが改善されます。

▶▶▶ 参考

インク残量が少ないとプリントヘッド位置調整シートを正しく印刷できませんので、少ない場合は FINE カートリッジを交換してください。「FINE カートリッジを交換するときは」 (▶P.28)

1 プリンターの電源が入っていることを確認する。

2 カセットに用紙をセットする。(▶P.17)

- A4 サイズの普通紙を 2 枚セットします。

3 OK ボタンを押す。

4 [メンテナンス] → [ヘッド位置調整 - 自動] の順に選ぶ。

5 [はい] を選び、メッセージに従って操作する。

- プリントヘッド位置調整シートが印刷され、プリントヘッド位置が自動的に調整されます。終了まで約 4 ~ 5 分かかりますが、この間、ほかの操作はしないでください。

▶▶▶ 重要

エラーメッセージが表示されたときは、OK ボタンを押してエラーを解除し、「画面にエラーメッセージ (サポート番号) が表示されたときは」 (▶P.31) を参照の上、必要な処置をしてください。

6 ヘッド位置調整終了のメッセージが表示されたら、OK ボタンを押す。

▶▶▶ 参考

- 上記の操作をしてもなお印刷結果が思わしくないときは、手でプリントヘッド位置の調整をしてください。詳しくは、オンラインマニュアルの「手でプリントヘッド位置を調整する」を参照してください。▶「オンラインマニュアルの開きかた」 (▶P.14)
- 手順 2 の後、[メンテナンス] → [ヘッド調整値印刷] の順に選ぶと、現在の調整値を印刷して調整することができます。

こんなときには

用紙がうまく送られないときは

給紙ローラーに紙粉や汚れが付着している可能性がありますので、給紙ローラーのクリーニングを行います。クリーニングすると、給紙ローラーが磨耗しますので、必要な場合のみ行ってください。

- 1 プリンターの電源が入っていることを確認する。
- 2 OK ボタンを押す。
- 3 [メンテナンス] → [給紙ローラークリーニング] の順に選ぶ。
- 4 [はい] を選ぶ。
- 5 クリーニングする給紙ローラーを選ぶ。
 - [後トレイ] と [カセット] のうち、どちらの給紙ローラーをクリーニングするかを選びます。
- 6 セットされている用紙を取り除く。
 - 手順 5 で選んだ給紙箇所にセットされている用紙を取り除きます。
- 7 OK ボタンを押す。
 - 給紙ローラーが回転し、用紙を使用しないクリーニングが開始されます。
- 8 給紙ローラーの回転が停止したことを確認したら、用紙をセットする。
(♥P.16)
 - 手順 5 で選んだ給紙箇所に A4 サイズの普通紙を 3 枚セットします。

9 OK ボタンを押す。

- 用紙を使ったクリーニングが開始されます。用紙が排出されると、クリーニングが終了します。

10 クリーニング終了のメッセージが表示されたら、OK ボタンを押す。

それでもなお改善されないときは

キヤノンホームページから修理のお申し込み、もしくはパーソナル機器修理受付センターに修理をご依頼ください。➡「お問い合わせの前に」(♥P.47)

電源が入らないときは

つぎの順番でチェックしてみてください。

- 1 電源ボタンを押してみる。
- 2 電源コードがプリンターにしっかりと接続されていることを確認した上、再度、電源を入れてみる。
- 3 電源プラグをコンセントから抜き、2分以上たってから、再度電源プラグをコンセントに差し、電源ボタンを押してみる。

それでもなお改善されないときは

キヤノンホームページから修理のお申し込み、もしくはパーソナル機器修理受付センターに修理をご依頼ください。➡「お問い合わせの前に」(♥P.47)

自動的に電源が切れてしまうときは

自動的に電源が切れる設定になっている可能性があります。下記の手順で設定を解除してください。

▶▶▶ 参考

Windows をご使用の場合は、Canon IJ Printer Assistant Tool (キヤノン・アイジェイ・プリンター・アシスタント・ツール) を使って設定することもできます。詳しくは、オンラインマニュアルの「パソコンで設定を変更する (Windows)」を参照してください。
→「オンラインマニュアルの開きかた」(▼P.14)

1 プリンターの電源が入っていることを確認する。

2 OK ボタンを押す。

3 [本体設定] → [その他の本体設定] → [ECO 設定] → [省電力設定] → [自動電源オフ] → [しない] の順に選び、OK ボタンを押す。

セットアップCD-ROM をパソコンに入れてもセットアップが始まらないときは (Windows)

次のことを試してみてください。

CD-ROM をいったんパソコンから取り出して再度セットしてみる。
パソコンを再起動してみる。

それでもアイコンが表示されない場合は、パソコンでほかの CD-ROM を表示できるか確認してください。表示できる場合は、セットアップ CD-ROM に異常があります。キヤノンお客様相談センターにお問い合わせください。詳しくは、「お問い合わせの前に」(▼P.47) を参照してください。

セットアップ CD-ROM を使わずに、Web サイトからソフトウェアをインストールすることができます。詳しくは、「6-a パソコンとつなぐ」(▼P.12) を参照してください。

プリンターをご購入時の状態に戻すときは (設定をリセットする)

1 プリンターの電源が入っていることを確認する。

2 OK ボタンを押す。

3 [本体設定] → [設定リセット] → [すべてリセット] の順に選び、OK ボタンを押す。

4 確認画面で [はい] を選んで OK ボタンを押す。

▶▶▶ 参考

- 以下の設定は、ご購入時の設定には戻りません。
 - 表示言語
 - プリントヘッド位置調整結果
 - SSL/TLS (暗号通信) 設定の CSR (証明書署名要求) の生成状態
- リセットする項目を個別に選ぶこともできます。[設定リセット] を選んだ後に、以下の項目から選んでください。
 - Web サービス設定のみ
 - LAN 設定のみ
 - 設定値のみ

付録

■ 印刷してはいけないもの

紙幣、有価証券などを本製品で印刷すると、その印刷物の使用如何に拘わらず、法律に違反し、罰せられます（関連法律：刑法第148条、第149条、第162条／通貨及証券模造取締法第1条、第2条等）

■ スキャンしてはいけないもの

以下のものを原稿としてスキャンするか、あるいは複製し加工すると、法律により罰せられる場合がありますのでご注意ください。

著作物など

他人の著作物を権利者に無断で複製などすることは、個人的または家庭内、その他これに準ずる限られた範囲においての使用を目的とする場合以外は違法です。また、人物の写真などを複製する場合、肖像権が問題になることがあります。

通貨、有価証券など

以下のものを本物と偽って使用する目的で複製すること、またはその本物と紛らわしい物を作成することは法律により罰せられます。

- 紙幣、貨幣、銀行券（外国のものを含む）
- 郵便為替証書
- 株券、社債券
- 定期券、回数券、乗車券
- 国債証券、地方債証券
- 郵便切手、印紙
- 手形、小切手
- その他の有価証券

公文書など

以下のものを本物と偽って使用する目的で偽造することは法律により罰せられます*。

- 公務員または役所が作成した免許書、登記簿謄本その他の証明書や文書
- 私人が作成した契約書その他権利義務や事実証明に関する文書
- 役所または公務員の印影、署名または記号
- 個人の印影または署名

*関係法律：刑法、著作権法、通貨及証券模造取締法、外国に於て流通スル貨幣紙幣銀行券証券偽造変造及模造ニ関スル法律、郵便法、郵便切手類模造等取締法、印紙犯罪処罰法、印紙等模造取締法

■ 商標について

- Windows は、米国 Microsoft Corporation の米国およびその他の国における登録商標または商標です。
- macOS、AirPrint、AirPrint ロゴ、iPad、iPhone および iPod touch は、米国および他の国々で登録された Apple Inc. の商標です。
- IOS は、米国および他の国々で登録された Cisco の商標であり、ライセンスに基づいて使用しています。
- Android は、Google Inc. の登録商標または商標です。
- Bluetooth は、米国 Bluetooth SIG, Inc. の商標であり、キヤノンはライセンスに基づいて使用しています。

お問い合わせの前に

修理を依頼するときの問い合わせ先については、裏表紙を参照してください。

本製品の修理申し込み／梱包・輸送時のご注意

■ 本製品を修理にお出しいただく場合

- FINE カートリッジは取り付けた状態で本製品の電源ボタンを押して電源をお切りください。プリントヘッドの乾燥を防ぐため自動的にキャップをして保護します。
- FINE カートリッジは必ず装着した状態で修理をお出しいただきますようお願いいたします。これらが無い場合には、修理をお受けすることができない場合がありますので、あらかじめご了承ください。

■ 本製品を梱包／輸送する場合

- 丈夫な箱に製品の底面が下になるように梱包し、保護材を十分につめ、本製品が安全に移送されるようにしてください。
- 梱包後は、箱を傾けたり、立てたり、逆さにしないでください。インクが漏れる恐れがあります。
- 運送業者に輸送を依頼するときには、本製品を使用時と同じ向きに置いた状態で、「精密機器」および、「天地無用」を指定してください。

本製品の修理対応期間は、製造打ち切り後5年間です。一部の機種では弊社の判断により、同一機種または同程度の仕様製品への本体交換を実施させていただく場合があります。同程度の機種との交換の場合、ご使用の消耗品や付属品をご使用いただけないことや対応OSが変更になることがあります。修理対応期間の終了予定時期については、製造終了から6か月以内にキヤノンホームページ (canon.jp/support) にてお知らせいたします。

※修理対応期間終了後は、消耗品（FINE カートリッジ）の販売を終了させていただくことがございます。あらかじめご了承ください。

ご使用済みインクカートリッジ回収のお願い

キヤノンでは、資源の再利用のために、使用済みインクカートリッジの回収を推進しています。詳細は下記の各 URL でご確認ください。

- 学校で回収する



ベルマーク運動

<http://cweb.canon.jp/ecology/bellmark/>

- 回収箱がある郵便局・自治体で回収する



インクカートリッジ里帰リプロジェクト

<http://www.inksatogaeri.jp>

- 回収スタンドや回収窓口で回収する

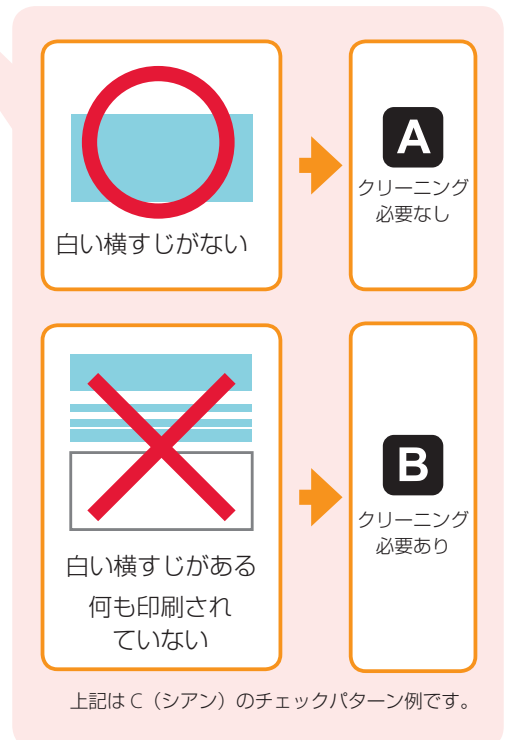
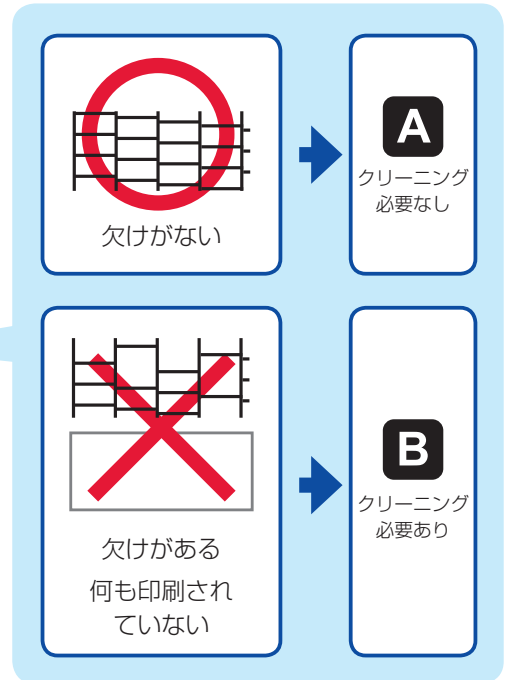
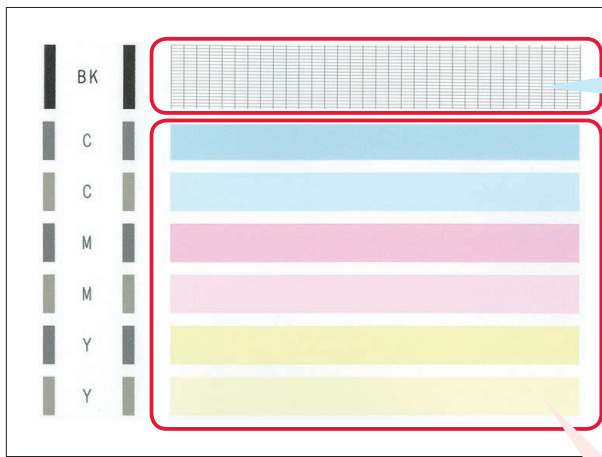


<http://cweb.canon.jp/ecology/recycle-cartridge/window.html>

キヤノンマーケティングジャパン株式会社 〒108-8011 東京都港区港南 2-16-6

ノズルチェックパターンの見かた

ノズルチェックパターン印刷 (P.42)、クリーニング (P.42)、強力クリーニング (P.43) を行ったらノズルチェックパターンの状態を確認します。



困ったときは

オンラインマニュアルの「よくあるご質問」をお読みください。

ij.start.canon



- Q&A (よくあるご質問)

canon.jp/faq

お客さまからよく寄せられるお問い合わせ内容を「Q&A」形式でご覧頂けます。豊富な情報でお客様の疑問解決をお手伝いします。



- キヤノンお客様相談センター

050-555-90015

【受付時間】 <平日/土> 9:00 ~ 17:00 (日/祝日、1/1 ~ 1/3、12/31 を除く)

PIXUS、インクジェット複合機に関するご質問・ご相談は、上記の窓口をお願いいたします。

※ IP 電話をご利用の場合、プロバイダーのサービスによってつながらない場合があります。

※ 上記番号をご利用いただけない方は 043-211-9631 をご利用ください。

※ 受付電話番号・時間は予告なく変更する場合があります。あらかじめご了承ください。

※ 詳細はキヤノンホームページ (canon.jp) をご確認ください。

- キヤノン PIXUS ホームページ

canon.jp/pixus

新製品情報、Q&A、各種ドライバーのバージョンアップなど製品に関する情報を提供しております。

※ 通信料はおお客様のご負担になります。

FINE カートリッジについて

本製品で利用できる FINE カートリッジ番号は、以下のものです。FINE カートリッジの交換については、「FINE カートリッジを交換するときは」(●P.28) を参照してください。FINE カートリッジの取り扱いについては「取り扱い上のご注意」(●P.2) を参照してください。



※ 最新情報は、上記のキヤノン PIXUS ホームページを参照してください。