

Canon

PIXUS iP4930

PIXUS 早わかり



本書では、一部の機能や操作のポイントを紹介しています。
操作方法については、『電子マニュアル』を参照してください。
(本書で紹介している検索番号を使うと、かんたんに検索できます)



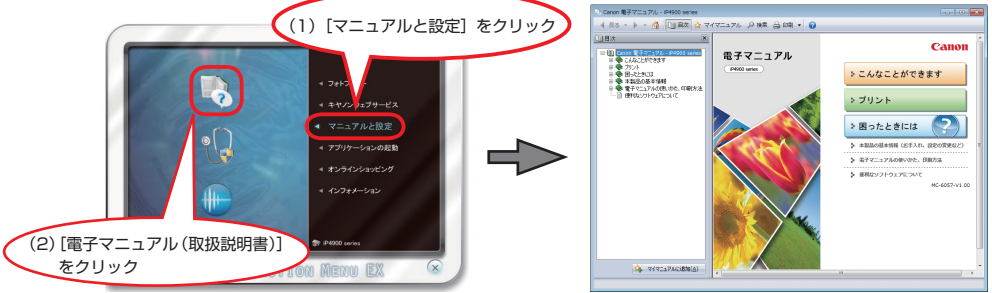
QT54319V01

はじめにお読みください

『電子マニュアル』の開きかた

Solution Menu EX (ソリューション・メニュー・イーエックス) から開きます。

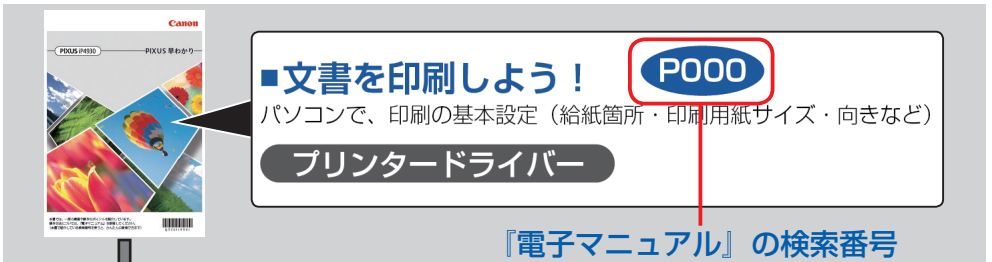
[マニュアルと設定] → [電子マニュアル (取扱説明書)] の順にクリックすると、『電子マニュアル』が開きます。



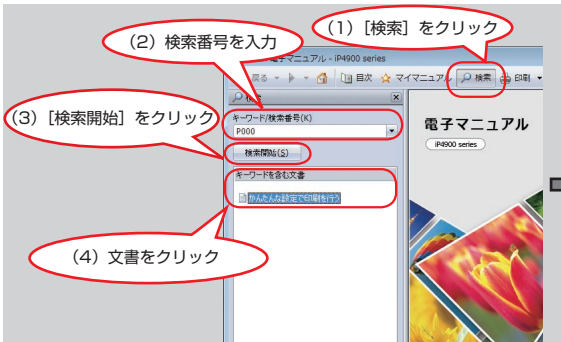
本書で気になる機能を見つけたら…

本書で紹介している機能の検索番号を入力すると、『電子マニュアル』の関連記事をかたんに検索できます。(ツールバーの [検索] で表示される [キーワード/検索番号] 欄に入力してください。)

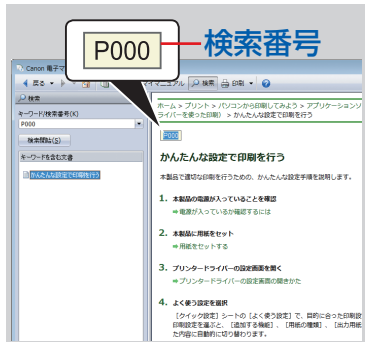
① 本書で検索番号を確認



② 『電子マニュアル』で検索番号を入力して [検索開始] をクリック →表示された文書をクリック



③ 該当のページが表示される



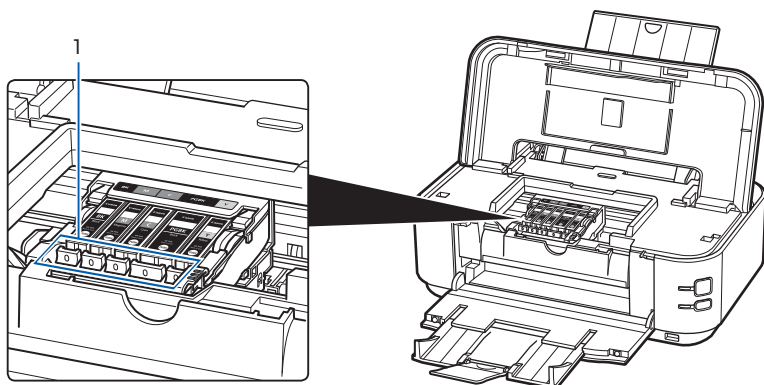
- Windows は、米国 Microsoft Corporation の米国およびその他の国における登録商標または商標です。
- Windows Vista は、米国 Microsoft Corporation の米国およびその他の国における登録商標または商標です。
- Internet Explorer は、米国 Microsoft Corporation の米国およびその他の国における登録商標または商標です。
- Macintosh、Mac、Mac OS および Safari は米国およびその他の国で登録された Apple Inc. の商標です。

本書で記載している部位の名称

本書で説明していない部位は『電子マニュアル』を参照してください。



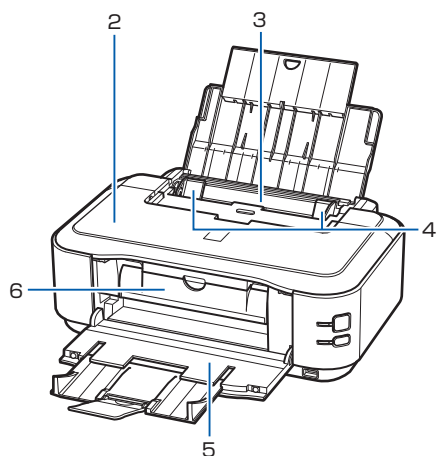
■ 本体内部



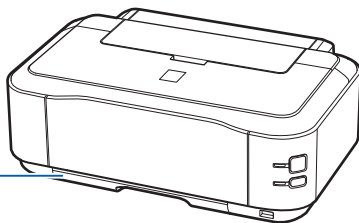
1 インクランプ

赤色に点灯／点滅し、インクタンクの状態をお知らせします。

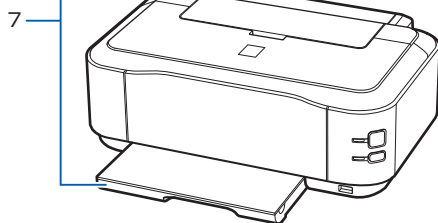
■本体前面



セット前



セット後



2 トップカバー

インクタンクを交換するときや紙づまりのときに開きます。

3 後トレイ

本製品で使用できる、写真用紙／はがき／封筒などをセットしてください。

4 用紙ガイド

動かして用紙の両端に合わせます。

5 排紙トレイ

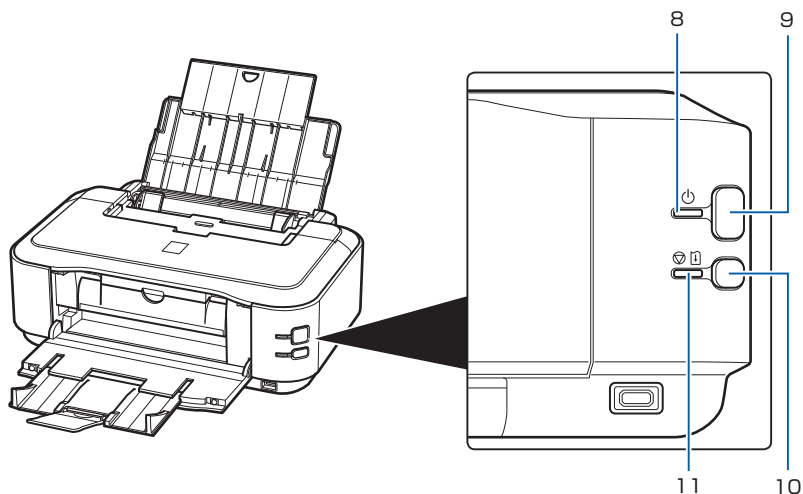
印刷された用紙が排出されます。印刷する前に開いてください。

6 内部カバー

ディスクトレイをセットします。プリンタブルディスクに印刷するときだけ手前に開いて使用します。通常は閉じておきます。

7 カセット

A4 / B5 / A5 / レターサイズの普通紙をセットして、本体に差し込みます。



8 電源ランプ

電源を入れると、緑色に点滅した後、点灯します。

9 電源ボタン

電源を入れる／切るときに押します。

10 リセットボタン

印刷を中止するときなどに押します。本製品のトラブルを解除してからこのボタンを押すと、エラーが解除されて印刷できるようになります。

11 エラーランプ

用紙やインクがなくなったときなど、エラーが発生したときにオレンジ色に点滅します。

ヒント

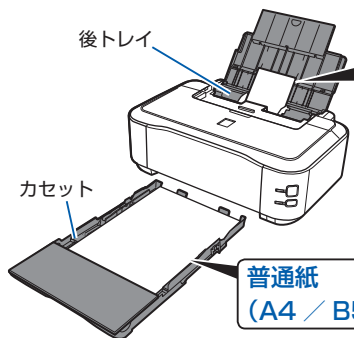
電源プラグを抜くときは

電源を切ったあと、かならず電源ランプが消灯していることを確認してから電源プラグを抜いてください。電源ランプが点灯／点滅しているときに電源プラグを抜くと、プリントヘッドが保護されないため、その後正しく印刷できなくなることがあります。

用紙のセットのしかた

用紙の種類によって給紙位置が異なります

C014



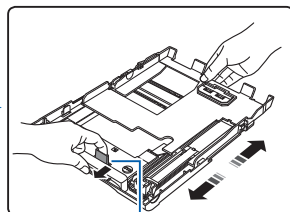
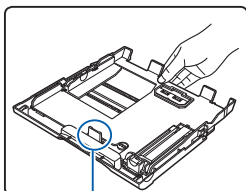
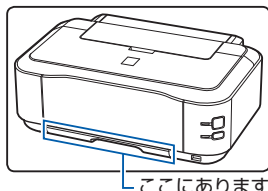
- ・写真用紙／はがき／封筒
- ・A4／B5／A5／レターサイズ以外の普通紙

普通紙
(A4／B5／A5／レターサイズ)

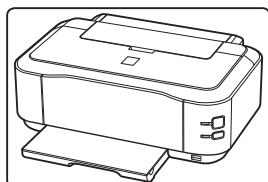
カセットの準備

C021

セット前



セット後



レバー
レバーを引きながらカセットを引き伸ばす

用紙の裏表／向き

カセット

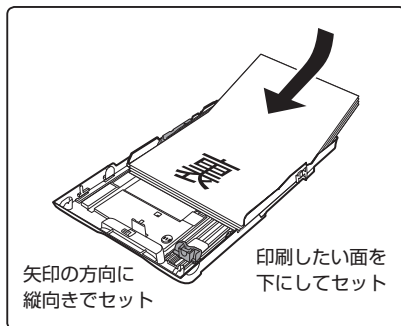
C021

後トレイ

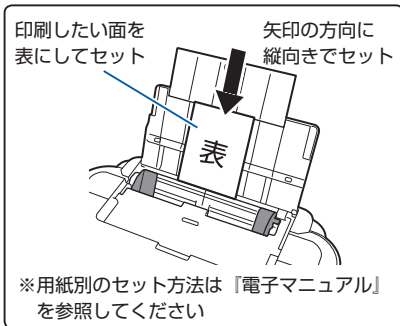
C022

C023

カセット



後トレイ

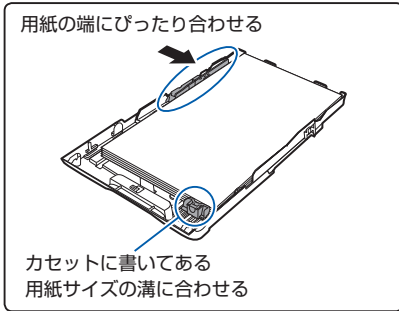


用紙ガイドの合わせかた

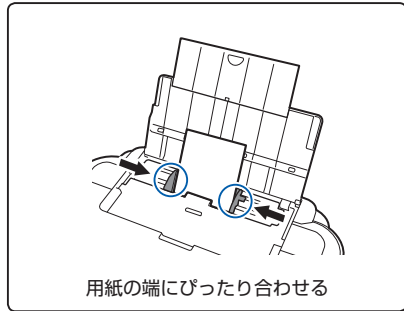
カセット **C021**

後トレイ **C022** **C023**

カセット



後トレイ



用紙の種類を変更したとき

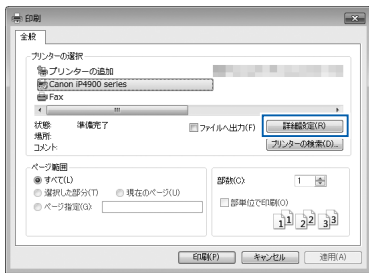
P000

P047

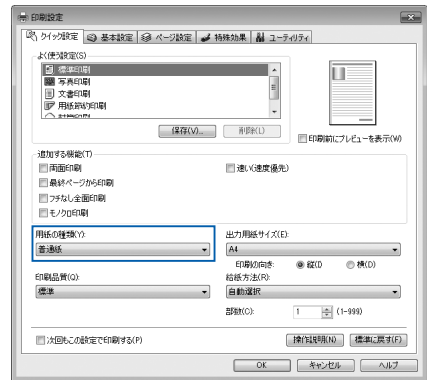
かならず本製品の設定を変更してください。

プリンタードライバー画面で用紙の種類を変更してください。

また、[出力用紙サイズ] (Windows) または [用紙サイズ] (Macintosh) を確認してください。(用紙の種類と給紙位置は連動しています。用紙の種類に応じて、正しい給紙位置に用紙をセットしてください。)



(この画面は Windows 7 operating system Home Premium で表示される画面です)



普通紙に印刷したい

普通紙以外に印刷したい

用紙の種類：普通紙

用紙の種類：
セットする用紙の種類

ヒント

インクはこんなふうに使われています

印刷以外にもインクが使われる？

意外かもしれませんが、インクは印刷以外にも使われることがあります。それは、きれいな印刷を保つために行うクリーニングのとき。

本製品には、インクがふき出されるノズルを自動的にクリーニングし、目づまりを防ぐ機能が付いています。クリーニングでは、ノズルからインクを吸い出すため、わずかな量のインクが使用されます。

重要

吸い出されたインクは、製品内部の「インク吸収体」に吸収されます。使用を継続すると、インク吸収体が満杯になる場合があります。満杯になると印刷ができなくなり、交換が必要になります。お客様ご自身での交換はできませんので、お早めにお近くの修理受付窓口へ交換をご依頼ください。満杯になる前に、エラーランプが8回点滅して交換をお知らせします。

⇒「プリンターのエラーランプがオレンジ色に点滅している」(P.12)

モノクロ印刷でもカラーインクが使われる？

モノクロ印刷でも、印刷する用紙の種類やプリンタードライバーの設定によってブラック以外のインクが使われることがあります。モノクロでしか印刷していなくてもカラーインクが減るのはそのためです。

ブラックインクが2つあるのはなぜ？

本製品のブラックインクには、染料インク（BCI-326BK）と顔料インク（BCI-325PGBK）の2種類あります。

染料インクはおもに写真やイラストなどの印刷に使われ、顔料インクは文字などの印刷に使われます。それぞれの用途が異なるため、どちらかのインクがなくなっても、もう一方のインクが代わりに使われることはありません。どちらか一方でもインクがなくなった場合には、インクタンクの交換が必要になります。

また、2つのブラックインクは、印刷する用紙の種類やプリンタードライバーの設定に応じて自動的に使い分けられます。お客様によるインクの使い分けはできません。

インクが少なくなったらランプでお知らせします

インクタンク内部は、液体のインクをためている部分（①）とそのインクが染み込んだスポンジ部分（②）とできています。



まず①がなくなると、インクランプがゆっくり点滅し、インクが少なくなったことをお知らせします。次に②がなくなると、インクランプの点滅がはやくなり、新しいインクタンクへの交換をお知らせします。

『電子マニュアル』を参照してください

C093

いろいろな印刷を試みよう

ここでは、Windows 7 operating system Home Premium(以降、Windows 7)をご使用の場合に表示される画面で説明します。

ヒント

アプリケーションソフトを起動しよう！

Solution Menu EX

A005

『電子マニュアル』や付属のアプリケーションソフトが、かんたんに起動できます。また、お役立ちサイトへすぐにアクセスできます。



Solution Menu EX を起動するには、デスクトップ上 (Windows) または Dock 内 (Macintosh) のアイコンをクリックしてください。

カテゴリメニュー表示エリアでメニューをクリックすると、機能アイコン表示エリアに選んだメニューのアイコンが表示されます。

ヒント

いろいろな素材をダウンロードしよう！

クリエイティブパーク プレミアム

A006

クリエイティブパーク プレミアムは、本製品でキャノン純正インクを使用しているお客様が、専用の印刷用素材をダウンロードすることができるサービスです。

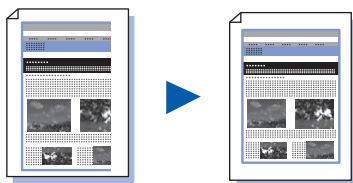
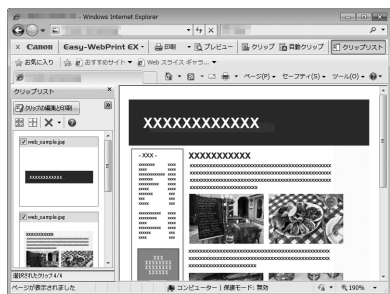
キャノン純正インクタンクの全色が正しく取り付けられていることを確認してください。

■ウェブページを印刷しよう！

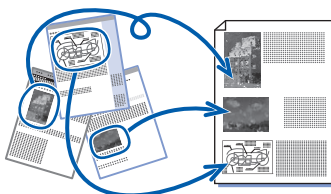
A005

Easy-WebPrint EX (イージー・ウェブプリント・イーエックス)

ページの端が切れないように印刷



自由にレイアウトして印刷



■写真を加工／印刷しよう！

A010

- ・かんたんに画像選択・用紙設定・レイアウト設定して写真印刷
- ・写真の補正・加工
- ・動画を切り出して、静止画を作成

A060

A160

Easy-PhotoPrint EX (イージー・フォトプリント・イーエックス)



■文書を印刷しよう！

P000

パソコンで、印刷の基本設定（給紙箇所・印刷用紙サイズ・向きなど）ができます。

プリンタードライバー

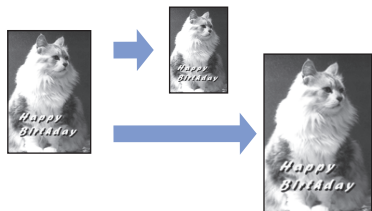


レイアウトの設定も変更できます。

次のページへ

プリンタードライバーでできること

■用紙のサイズに合わせて印刷



Windows

[ページ設定] シートの [ページレイアウト] から

フィットページ印刷

P004

Macintosh

プリントダイアログのポップアップメニューから
[用紙処理] を選択

用紙のサイズに合わせて印刷

P004

■原稿を拡大・縮小して印刷



Windows

[ページ設定] シートの [ページレイアウト] から

拡大／縮小印刷

P005

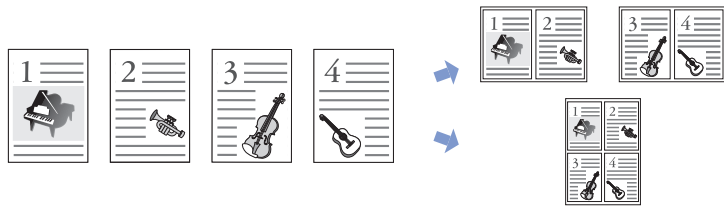
Macintosh

ページ設定ダイアログの [拡大縮小] から

拡大／縮小印刷

P005

■一枚の用紙に複数ページを印刷



Windows

[ページ設定] シートの [ページレイアウト] から

割り付け印刷

P006

Macintosh

プリントダイアログのポップアップメニューから
[レイアウト] を選択

割り付け印刷

P006

■用紙の両面に印刷



Windows

[ページ設定] シートの
[両面印刷] にチェック

両面印刷

P007

Macintosh

プリントダイアログのポップアップメニューから
[両面印刷ととじしろ] を
選択

両面印刷

P007

本書で説明していないトラブルが発生したときは、『電子マニュアル』の「困ったときには」を参照してください。

エラーが発生したときは

印刷中に用紙がなくなる、または紙づまりなどのトラブルが発生すると、自動的にトラブルの対処方法を示すエラーメッセージが表示されます。この場合は、表示された対処方法に従って操作してください。

Windows

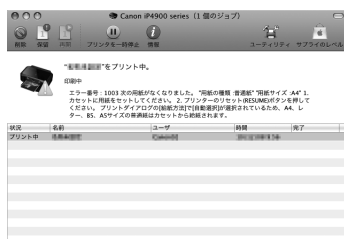


Macintosh

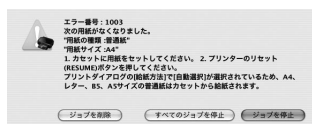
Mac OS X v.10.6.x をご使用の場合



Mac OS X v.10.5.x をご使用の場合



Mac OS X v.10.4.11 をご使用の場合



電源が入らない

チェック 1 電源ボタンを押してみてください

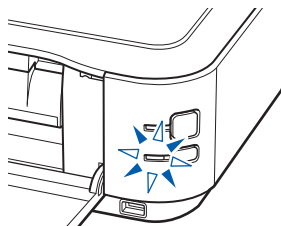
チェック 2 本製品と電源コードがしっかりと接続されているかを確認し、電源を入れ直してください

チェック 3 電源プラグをコンセントから抜き、3分以上たってから、電源プラグをコンセントについて本製品の電源を入れ直してください

それでも回復しない場合は、お客様相談センターまたは修理受付窓口に修理をご依頼ください。⇒「お問い合わせの前に」(P.21)

プリンターのエラーランプがオレンジ色に点滅している

本製品にエラーが起きると、エラーランプ（オレンジ色）が点滅します。エラーランプの点滅回数を確認し、エラーの対処をしてください。



この点滅回数を数える

エラーランプ
(オレンジ色)



繰り返し

点滅状態／原因	対処方法
<p>4回 インクタンクが取り付けられていない／インクタンクが正しくセットされていない／インクがなくなった可能性がある</p>	<ul style="list-style-type: none"> インクタンクが取り付けられていません。インクタンクを取り付けてください。 インクタンクが正しくセットされていません（インクランプが消灯しています）。正しいインクタンクをセットしてください。 インクがなくなった可能性があります（インクランプが点滅しています）。インクタンクを交換することをお勧めします。 <p>印刷が終了していない場合は、インクタンクを取り付けたままプリンターのリセットボタンを押すと、印刷を続けることができます。印刷が終了したらインクタンクを交換することをお勧めします。インク切れの状態でも印刷を続けると、故障の原因となるおそれがあります。⇒インクタンクを交換する C093</p> <p>参考</p> <ul style="list-style-type: none"> 複数のインクランプが点滅している場合は、インクタンクの状態を確認してください。 <p>⇒インクの状態をインクランプで確認する C096</p>
<p>6回 内部カバー（ディスクトレイのカバー）が開いている／閉じている</p>	<p>ディスクレーベル印刷を開始するときに内部カバーが閉じている場合は、内部カバーを開きディスクトレイをセットしてから本製品のリセットボタンを押してください。ディスクレーベル印刷をしていないときは、内部カバーを閉じて、本製品のリセットボタンを押してください。印刷中に内部カバーを開閉しないでください。故障の原因になります。</p>

点滅状態／原因	対処方法
<p>7回 インクタンクが正しい位置にセットされていない</p>	<ul style="list-style-type: none"> 正しい位置にセットされていないインクタンクがあります（インクランプが点滅しています）。 同じ色のインクタンクが複数セットされています（インクランプが点滅しています）。 <p>各色のインクタンクの取り付け位置に、正しいインクタンクがセットされていることを確認してください。</p> <p>⇒インクタンクを交換する C093</p>
<p>8回 インク吸収体が満杯になりそう</p>	<p>インク吸収体が満杯に近づいています。</p> <p>本製品は、クリーニングなどで使用したインクが、インク吸収体に吸収されます。</p> <p>この状態になった場合、本製品のリセットボタンを押すと、エラーを解除して印刷が再開できます。満杯になると、印刷できなくなり、インク吸収体の交換が必要になります。お早めに修理受付窓口へ交換をご依頼ください。お客様ご自身によるインク吸収体の交換はできません。⇒「お問い合わせの前に」(P.21)</p>
<p>11回 自動ヘッド位置調整に失敗した</p>	<ul style="list-style-type: none"> ノズルが目づまりしています。本製品のリセットボタンを押してエラーを解除し、ノズルチェックパターンを印刷してプリントヘッドの状態を確認してください。 ⇒ノズルチェックパターンを印刷する C098 A4 サイズ以外の用紙がセットされています。本製品のリセットボタンを押してエラーを解除し、キヤノン純正の A4 サイズの用紙（マットフォトペーパー MP-101）を後トレイに 1 枚セットしてください。自動でヘッド位置調整を行う場合は、かならず後トレイに用紙をセットしてください。 本製品の排紙口内に強い光が当たっています。本製品のリセットボタンを押してエラーを解除し、排紙口内に光が当たらないように調整してください。 <p>上記の対策をとったあと、再度ヘッド位置調整を行ってもエラーが解決されないときには、本製品のリセットボタンを押してエラーを解除したあと、手動でヘッド位置調整を行ってください。</p> <p>⇒パソコンから手動でプリントヘッド位置を調整する P103</p>



点滅状態／原因	対処方法
<p>13回 インクの残量が不明</p>	<p>インクの残量を正しく検知できません。 インクタンクを交換して、トップカバーを閉じてください。</p> <p>⇒インクタンクを交換する C093</p> <p>一度空になったインクタンクで印刷を続けると、プリンターに損傷を与えるおそれがあります。印刷を続けるには、インク残量検知機能を無効にする必要があります。プリンターのリセットボタンを5秒以上押してから離してください。この操作を行うと、インク残量検知機能を無効にしたことを履歴に残します。インクを補充したことが原因の故障についてはキャノンは責任を負いかねます。</p> <p>参考</p> <ul style="list-style-type: none"> インク残量検知機能を無効にすると、プリンター状態の確認画面 (Windows) または Canon IJ Printer Utility (キャノン・アイジェイ・プリンター・ユーティリティ) (Macintosh) でインクタンクがグレー色に表示されます。 <p>Windows の場合 ⇒ Canon IJ ステータスマニタ P411</p> <p>Macintosh の場合 ⇒ Canon IJ Printer Utility P707</p>
<p>14回 インクタンクが認識できない</p>	<ul style="list-style-type: none"> 本製品がサポートできないインクタンクが取り付けられています (インクランプが消灯しています)。正しいインクタンクを取り付けてください。 ⇒インクタンクを交換する C093 対応していないインクタンクが取り付けられています。このプリンターがサポートできないインクタンクが取り付けられているため、印刷できません。正しいインクタンクを取り付けてください。 ⇒インクタンクを交換する C093 <p>印刷を中止する場合は、プリンターのリセットボタンを押してください。</p>
<p>15回 インクタンクが認識できない</p>	<p>インクタンクを認識できません (インクランプが消灯しています)。 ⇒インクタンクを交換する C093</p>

点滅状態／原因	対処方法
<p>16回 インクがない</p>	<p>インクがなくなりました（インクランプが点滅しています）。インクタンクを交換して、トップカバーを閉じてください。</p> <p>⇒インクタンクを交換する C093</p> <p>このまま印刷を続けるとプリンターに損傷を与えるおそれがあります。</p> <p>印刷を続けるには、インク残量検知機能を無効にする必要があります。プリンターのリセットボタンを5秒以上押してから離してください。この操作を行うと、インク残量検知機能を無効にしたことを履歴に残します。インク切れの状態で印刷が続けたことが原因の故障については、キヤノンは責任を負えない場合があります。</p> <p>参 考</p> <ul style="list-style-type: none"> インク残量検知機能を無効にすると、プリンター状態の確認画面（Windows）またはCanon IJ Printer Utility（キヤノン・アイジェイ・プリンター・ユーティリティ）（Macintosh）でインクタンクがグレー色に表示されます。 <p>Windows の場合 ⇒ Canon IJ ステータスマニタ P411</p> <p>Macintosh の場合 ⇒ Canon IJ Printer Utility P707</p>

プリンターの電源ランプとエラーランプが交互に点滅している



プリンタートラブルが発生しました。

パソコンと接続しているケーブルを外し、本製品の電源を切ってから、電源プラグをコンセントから抜いてください。

本製品の電源を入れ直してみてください。

重 要

- パソコンの画面に固定部材に関するエラーが表示されているときは、プリントヘッドホルダーの固定部材が取り付けられたままになっている可能性があります。本製品の電源を切ってから、本製品の内部を確認してください。固定部材が取り付けられたままになっている場合は、取り除いてから電源を入れ直してください。

それでも回復しない場合は、パーソナル機器修理受付センターまたはお近くの修理受付窓口にて修理をご依頼ください。⇒「お問い合わせの前に」(P.21)

プリンタードライバーがインストールできない

Windows

セットアップ CD-ROM を DVD/CD-ROM ドライブに入れてもセットアップが始まらないとき：
次の手順に従ってインストールを開始してください。

1 【スタート】メニューから以下のように選ぶ

- Windows 7 をご使用の場合は、【スタート】メニューから【コンピューター】を選びます。
- Windows Vista をご使用の場合は、【スタート】メニューから【コンピュータ】を選びます。
- Windows XP をご使用の場合は、【スタート】メニューから【マイ コンピュータ】を選びます。

2 開いたウィンドウにある  【CD-ROM】アイコンをダブルクリックする

CD-ROM の内容が表示された場合は、【MSETUP4.EXE】をダブルクリックしてください。

参 考

- CD-ROM のアイコンが表示されない場合は、次のことを試してください。
 - ー CD-ROM をパソコンから取り出して、再度セットする
 - ー パソコンを再起動する
- それでも【CD-ROM】アイコンが表示されない場合は、パソコンでほかの CD-ROM を表示できるか確認してください。ほかの CD-ROM が表示できる場合は、セットアップ CD-ROM に異常があります。キヤノンお客様相談センターにお問い合わせください。
⇒「お問い合わせの前に」(P.21)

【プリンターの接続】画面で止まってしまうとき：



【プリンターの接続】画面から先に進めなくなった場合は、本製品の USB ケーブル接続部とパソコンが USB ケーブルでしっかり接続されていることを確認し、次の手順に従ってインストールをやり直してください。

参 考

- ご使用のパソコンによっては、【プリンターを認識していません。接続を確認してください。】というメッセージが表示されることがあります。
その場合は、次の操作に従ってインストールをやり直してください。

- 1 【キャンセル】 ボタンをクリックする
- 2 【インストール失敗】 画面で【もう一度】 ボタンをクリックする
- 3 【PIXUS XXX】 画面（「XXX」は機種名）で【終了】 ボタンをクリックし、セットアップ CD-ROM を取り出す
- 4 本製品の電源を切る
- 5 パソコンを再起動する
- 6 ほかに起動しているアプリケーションソフトがあれば終了する
- 7 再度セットアップ CD-ROM をセットして、プリンタードライバーをインストールする

それ以外のとき：

プリンタードライバーをインストールし直してください。

プリンタードライバーが正しくインストールされなかった場合は、プリンタードライバーを削除し、パソコンを再起動します。そのあとに、プリンタードライバーを再インストールしてください。⇒不要になったプリンタードライバーを削除する **P039**

プリンタードライバーを再インストールする場合は、セットアップ CD-ROM でプリンタードライバーをインストールしてください。

参 考

- Windows のエラーが原因でインストーラーが強制終了した場合は、Windows が不安定になっている可能性があり、プリンタードライバーがインストールできなくなることがあります。パソコンを再起動して再インストールしてください。

Macintosh

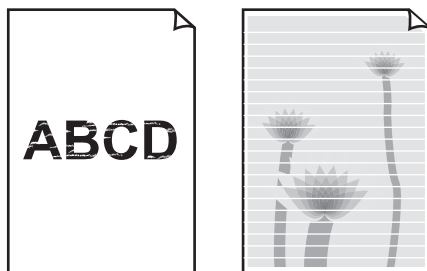
プリンタードライバーをインストールし直してください。

プリンタードライバーを再インストールする場合は、セットアップ CD-ROM でプリンタードライバーをインストールしてください。

参 考

- CD-ROM のアイコンが表示されない場合は、次のことを試してください。
 - － CD-ROM をパソコンから取り出して、再度セットする
 - － パソコンを再起動する
- それでも [CD-ROM] アイコンが表示されない場合は、パソコンでほかの CD-ROM を表示できるか確認してください。ほかの CD-ROM が表示できる場合は、セットアップ CD-ROM に異常があります。キヤノンお客様相談センターにお問い合わせください。
⇒「お問い合わせの前に」(P.21)

白紙のまま排紙される／印刷がかすれる／違う色になる／白いすじ（線）が入る



チェック 1 用紙や印刷品質を確認しましたか

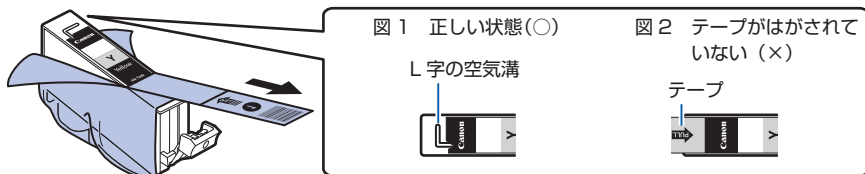
⇒印刷結果に満足できない **U310**

チェック 2 インクタンクの状態を確認し、インクがなくなっている場合は、インクタンクを交換してください

⇒インクタンクを交換する **C093**

チェック 3 インクタンクにオレンジ色のテープや保護フィルムが残っていませんか

下の図 1 のように、オレンジ色のテープが L 字の空気溝からきれいにはがされていることを確認してください。図 2 のようにテープが残って L 字の空気溝をふさいでいる場合は、テープをきれいに取り除いてください。



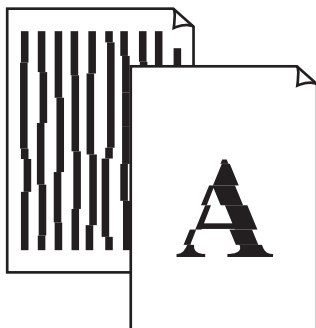
チェック 4 ノズルチェックパターンを印刷し、必要に応じてプリントヘッドのクリーニングなどを行ってください

ノズルチェックパターンを印刷して、インクが正常に出ているか確認してください。
⇒お手入れの手順について **C097**

チェック 5 片面にのみ印刷可能な用紙を使用している場合は、用紙の表と裏を間違えてセットしていないか確認してください

表と裏を間違えると、かすれたり、正しく印刷されないことがあるので注意してください。用紙の印刷面については、ご使用の用紙に付属の取扱説明書を参照してください。

罫線がずれる



チェック 1 用紙や印刷品質を確認しましたか

⇒印刷結果に満足できない

U310

チェック 2 プリントヘッドの位置調整を行ってください

罫線がずれるなど、印刷結果に均一感が見られないときには、プリントヘッド位置を調整してください。

⇒プリントヘッド位置を調整する

C102

参考

- ヘッド位置調整を行ってもなお、印刷結果が思わしくない場合は、手動ヘッド位置調整を行ってください。⇒パソコンから手動でプリントヘッド位置を調整する **P103**

色むらや色すじがある



チェック 1 用紙や印刷品質を確認しましたか

⇒印刷結果に満足できない **U310**

チェック 2 ノズルチェックパターンを印刷し、必要に応じてプリントヘッドのクリーニングなどを行ってください

ノズルチェックパターンを印刷して、インクが正常に出ているか確認してください。

⇒お手入れの手順について **C097**

チェック 3 プリントヘッドの位置調整を行ってください

⇒プリントヘッド位置を調整する **C102**

参 考

- ヘッド位置調整を行ってもなお、印刷結果が思わしくない場合は、手動ヘッド位置調整を行ってください。⇒パソコンから手動でプリントヘッド位置を調整する **P103**

Windows プリンター診断 (マイ プリンタ) のご紹介

パソコンからの印刷がうまくできない場合、マイ プリンタの [プリンターの診断・修復] をしていただくことをお勧めします。

プリンターのドライバーが正しく設定されているかを診断し、問題があった場合には修復します。

ヒント

マイ プリンタを起動するには

[スタート]メニューから [すべてのプログラム] → [Canon Utilities] → [マイ プリンタ] の順に選び、[マイ プリンタ] をクリックします **A005**

お問い合わせの前に

本書または「電子マニュアル」の「困ったときには」の章を読んでもトラブルの原因がはっきりしない、また解決しない場合には、次の要領でお問い合わせください。

パソコンなどのシステムの問題は？

本製品が正常に動作し、プリンタードライバーのインストールも問題なければ、プリンターケーブルやパソコンシステム（OS、メモリー、ハードディスク、インターフェースなど）に原因があると考えられます。



パソコンを購入された販売店もしくは、パソコンメーカーにご相談ください。

特定のアプリケーションソフトで起こる場合は？

特定のアプリケーションソフトで起きるトラブルは、プリンタードライバーを最新のバージョンにバージョンアップすると問題が解決する場合があります。また、アプリケーションソフト固有の問題が考えられます。



アプリケーションソフトメーカーの相談窓口にご相談ください。

プリンタードライバーのバージョンアップの方法は、別紙の「サポートガイド」をご覧ください。

本製品の故障の場合は？

どのような対処をしても本製品が動かなかったり、深刻なエラーが発生して回復しない場合は、本製品の故障と判断されます。パーソナル機器修理受付センターに修理を依頼してください。



パーソナル機器修理受付センター

050-555-99088

【受付時間】<平日>9:00～18:00(日祝、年末年始を除く)

その他のお困り事は？

どこに問題があるか判断できない場合やその他のお困り事は、キヤノンお客様相談センターまでご相談ください。もしくは、キヤノンサポートホームページをご利用ください。



キヤノンお客様相談センター

050-555-90011

【受付時間】<平日>9:00～20:00
<土日祝>10:00～17:00(1/1～1/3を除く)

キヤノンサポートホームページ canon.jp/support

●弊社修理受付窓口につきましては、別紙の「サポートガイド」をご覧ください。

重要：

※本製品を修理にお出しいただく場合

- ・丈夫な箱に製品の底面が下になるように梱包し、保護材を十分につめ、本製品が安全に移送されるようにしてください。
- ・プリントヘッド、インクタンクは取り付けられた状態で本製品の電源ボタンを押して電源をお切りください。プリントヘッドの乾燥を防ぐため自動的にキャップをして保護します。
- ・梱包後は、箱を傾けたり、立てたり、逆さにしないでください。輸送中にインクが漏れる恐れがあります。
- ・運送業者に輸送を依頼するときには、本製品を使用時と同じ向きに置いた状態で、「精密機器」および、「天地無用」を指定してください。

●PIXUS（ピクサス）のアフターサービス期間は、製造打ち切り後5年間です。

アフターサービス期間とは、修理対応が可能な期間です。一部の機種では弊社の判断により、アフターサービスとして同一機種または同程度の仕様製品への本体交換を実施させて頂く場合があります。同程度の機種との交換の場合、ご使用の消耗品や付属品をご使用頂けないことや、対応OSが変更になることがあります。アフターサービス期間の終了予定時期などの詳細は、キヤノンホームページ(canon.jp/support)にてご確認ください。

仕様

装置の概要

印刷解像度 (dpi)	9600 (横) * X 2400 (縦) * 最小 1/9600 インチのドット (インク滴) 間隔で印刷します。
インターフェース	プリンター接続部： Hi-Speed USB *1 カメラ接続部： PictBridge *1 Hi-Speed USB でのご使用は、パソコン側が Hi-Speed USB に対応している必要があります。 また、Hi-Speed USB インターフェースは USB 1.1 の完全上位互換ですので、パソコン側のインターフェースが USB 1.1 でも接続してご使用いただけます。
印字幅	最長 203.2 mm フチなし時：最長 216 mm
動作環境	温度：5 ~ 35 °C 湿度：10 ~ 90 % RH (結露しないこと)
保存環境	温度：0 ~ 40 °C 湿度：5 ~ 95 % RH (結露しないこと)
電源	AC 100 V 50/60 Hz
消費電力	印刷時：約 18 W 待機時 (スリープ時)：約 0.8 W *1*2 電源 OFF 時：約 0.4 W *1*3 *1 USB 接続時 *2 スリープへの移行時間は変更できません。 *3 電源を切った状態でも若干の電力が消費されています。電力消費をなくすためには、電源プラグをコンセントから抜いてください。
外形寸法	約 431 mm (横) X 297 mm (奥行き) X 153 mm (高さ) ※用紙サポートと排紙トレイを格納した状態
質量	本体 約 5.7 kg ※プリントヘッド / インクタンクを取り付けた状態
プリントヘッド / インク	4608 ノズル (顔料 BK 512 ノズル、Y/ 染料 BK 各 512 ノズル、C/M 各 1536 ノズル)

動作条件

OS の動作条件が高い場合はそれに準じます。

	Windows	Macintosh
OS CPU メモリー	Windows 7、Windows 7 SP1 1 GHz 以上のプロセッサ (32-bit (x86) /64-bit (x64)) 1 GB (32-bit) /2 GB (64-bit) Windows Vista、Vista SP1、Vista SP2 1 GHz 以上のプロセッサ 512 MB Windows XP SP2、SP3 300 MHz 以上のプロセッサ 128 MB	Mac OS X v.10.6 Intel プロセッサ 1 GB Mac OS X v.10.5 Intel プロセッサ、PowerPC G5、 PowerPC G4 (867MHz 以上) 512 MB Mac OS X v.10.4.11 Intel プロセッサ、PowerPC G5、 PowerPC G4、PowerPC G3 256 MB
ブラウザ	Internet Explorer 6 以上	Safari 3 以上
ハードディスク 空き容量	3 GB 以上 注) 付属のソフトウェアのインストールに必要な容量。 容量は予告なく変更となる場合があります。	1.5 GB 以上 注) 付属のソフトウェアのインストールに必要な容量。 容量は予告なく変更となる場合があります。

(次のページに続く)

	Windows	Macintosh
CD-ROM ドライブ	必要	必要
表示環境	SVGA 800 X 600 以上	XGA 1024 X 768 以上

- ・Windows 7、Windows Vista、Windows XP のいずれかがプレインストールされているコンピューター。
- ・Windows Vista から Windows 7 にアップグレードして本製品をお使いになる場合は、キヤノン製インクジェットプリンターに付属のソフトウェアをアンインストールしてから Windows 7 にアップグレードしてください。アップグレード後、ソフトウェアを再インストールしてください。
- ・Mac OS 拡張（ジャーナリング）または Mac OS 拡張でフォーマットされたハードディスクが必要です。
- ・Mac OS X v.10.5 以下のバージョンから、Mac OS X v.10.6 にアップグレードして本製品をお使いになる場合は、アップグレード後、ソフトウェアを再インストールしてください。
- ・Easy-WebPrint EX をご使用になる場合は、Internet Explorer 7/8（Windows）、もしくは Safari 4 以上（Mac OS X v.10.5 以上）が必要です。

環境および化学安全情報

製品の環境情報および化学安全情報（MSDS）につきましては、キヤノンホームページにてご覧いただけます。
canon.jp/ecology

■使用済み製品の廃棄について

本製品をご家庭で使用された場合は「一般廃棄物」、業務上使用された場合は「産業廃棄物」として廃棄処理をお願いしております。ご家庭で使用された場合は、お住まいの地方自治体のルールに従い、一般廃棄物として廃棄をお願いいたします。業務上使用された場合は、産業廃棄物として廃棄をお願いいたします。また、キヤノンホームページ（canon.jp/ecology）でも処理についてのご案内をしておりますので、ご確認ください。

仕様は、予告なく変更することがあります。

使用済みインクカートリッジ回収のお願い



キヤノンでは、資源の再利用のために、使用済みインクカートリッジの回収を推進しています。

この回収活動は、お客様のご協力によって成り立っております。

つきましては、“キヤノンによる環境保全と資源の有効活用”の取り組みの主旨にご賛同いただき、回収にご協力いただける場合には、ご使用済みとなったインクカートリッジを、お近くの回収窓口までお持ちくださいますようお願いいたします。

キヤノンマーケティングジャパンではご販売店の協力の下、全国に回収窓口をご用意いたしております。

また回収窓口到店頭用カートリッジ回収スタンドの設置を順次進めております。回収窓口につきましては、下記のキヤノンのホームページ上で確認いただけます。

キヤノンサポートホームページ canon.jp/support

事情により、回収窓口にお持ちになれない場合は、使用済みインクカートリッジをビニール袋などに入れ、地域の条例に従い処分してください。

■使用済みカートリッジ回収によるベルマーク運動

キヤノンでは、使用済みカートリッジ回収を通じてベルマーク運動に参加しています。ベルマーク参加校単位で使用済みカートリッジを回収していただき、その回収数量に応じた点数をキヤノンより提供するシステムです。

この活動を通じ、環境保全と資源の有効活用、さらに教育支援を行うものです。詳細につきましては、下記のキヤノンホームページ上でご案内しています。

環境への取り組み canon.jp/ecology

キヤノンマーケティングジャパン株式会社

〒108-8011 東京都港区港南2-16-6



原稿を印刷するときの注意事項

以下を原稿として複製し加工すると、法律により罰せられる場合がありますのでご注意ください。

著作物など

他人の著作物を権利者に無断で複製などすることは、個人的または家庭内その他これに準ずる限られた範囲においての使用を目的とする場合をのぞき違法となります。また、人物の写真などを複製などする場合には肖像権が問題になることがあります。

通貨、有価証券など

以下のものを本物と偽って使用する目的で複製すること、またはその本物と紛らわしい物を作成することは法律により罰せられます。

- 紙幣、貨幣、銀行券（外国のものを含む）
- 郵便為替証書
- 株券、社債券
- 定期券、回数券、乗車券
- 国債証券、地方債証券
- 郵便切手、印紙
- 手形、小切手
- その他の有価証券

公文書など

以下のものを本物と偽って使用する目的で偽造することは法律により罰せられます。

- 公務員または役所が作成した免許書、登記簿謄本その他の証明書や文書
- 私人が作成した契約書その他権利義務や事実証明に関する文書
- 役所または公務員の印影、署名または記号
- 私人の印影または署名

[関係法律]

- 刑法
- 著作権法
- 通貨及証券模造取締法
- 外国二於テ流通スル貨幣紙幣銀行券証券偽造変造及模造ニ関スル法律
- 郵便法
- 郵便切手類模造等取締法
- 印紙犯罪処罰法
- 印紙等模造取締法

ノズルチェックパターンでノズルのつまりを確認しよう

プリントヘッドのノズル（インクのふき出し口）が目づまりすると、色味がおかしかったり、印刷がcaすれることがあります。

この写真が

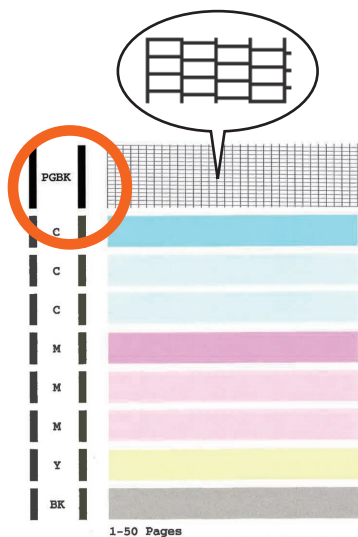


こんなことに

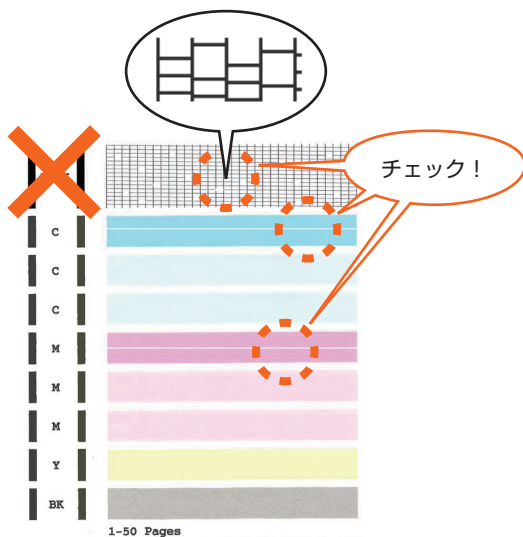


ノズルチェックパターンを印刷

印刷したチェックパターンを確認すると、ノズルが目づまりしているかどうかわかります。



ノズルに目づまりはありません。



こんなふうになっていたら、ノズルが目づまりしているサイン。今すぐお手入れして、写真を元どおりのきれいな色で印刷しましょう。

『電子マニュアル』を参照してください

C098

●キヤノン PIXUS ホームページ

canon.jp/pixus

新製品情報、Q&A、各種ドライバーのバージョンアップなど製品に関する情報を提供しております。

※通信料はお客様のご負担になります。

●キヤノンお客様相談センター

050-555-90011

PIXUS・インクジェットプリンターに関するご質問・ご相談は、上記の窓口をお願いいたします。

【受付時間】〈平日〉9:00 ～ 20:00、〈土日祝日〉10:00 ～ 17:00

(1/1～1/3は休ませていただきます)

※上記番号をご利用いただけない方は **043-211-9330** をご利用ください。

※IP電話をご利用の場合、プロバイダーのサービスによってつながらない場合があります。

※受付時間は予告なく変更する場合があります。あらかじめご了承ください。

本製品で使用できるインクタンク番号は、以下のものです。



インクタンクについてのご注意

- ・インクタンクに穴を開けるなどの改造や分解をすると、インクが漏れ、プリンターの故障の原因となることがあります。改造・分解はお勧めしません。
- ・インクの詰め替えなどによる非純正インクのご使用は、印刷品質の低下やプリントヘッドの故障の原因となることがあります。安全上問題はありますが、まれに、純正品にないインク成分によるとみられるプリントヘッド部分の発熱・発煙事例*も報告されています。キヤノン純正インクのご使用をお勧めします。
(*すべての非純正インクについて上記事例が報告されているものではありません。)
- ・非純正インクタンクまたは非純正インクのご使用に起因する不具合への対応については、保守契約期間内または保証期間内であっても有償となります。

※インクタンクの交換については、『電子マニュアル』の「インクタンクを交換する」を参照してください。

紙幣、有価証券などを本製品で印刷すると、その印刷物の使用如何に拘わらず、法律に違反し、罰せられます。

関連法律：刑法第148条、第149条、第162条／通貨及証券模造取締法第1条、第2条等
