

Canon

EF-objectieven

EF40mm f/2,8 STM

Handleiding

Hartelijk dank voor de aanschaf van dit Canon-product.

De EF40mm f/2,8 STM is een compacte, hoogwaardige, lichtgewicht lens met een vaste brandpuntsafstand.

- “STM” is de afkorting voor stappenmotor.

⚠ Veiligheidsmaatregelen

- **Kijk niet door de lens of de camera naar de zon of een andere heldere lichtbron.** Dit beschadigt uw ogen. Het is vooral gevaarlijk wanneer u rechtstreeks door de lens naar de zon kijkt.
- **Laat het objectief niet zonder lensdop in de zon liggen, ongeacht of het objectief wel of niet op de camera is bevestigd.** Dit om te voorkomen dat de lens de zonnestralen samenbundelt, hetgeen zou kunnen resulteren in brand.

Voorzorgsmaatregelen betreffende de behandeling

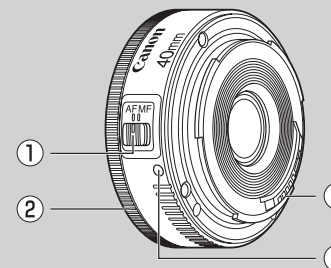
- **Als het objectief van een koude omgeving naar een warme ruimte wordt gebracht, kan er condens op de lens en de interne onderdelen ontstaan.** Om condens te voorkomen, raden wij u aan het objectief in een luchtdichte plastic zak te doen voordat u dit van een koude omgeving naar een warme ruimte brengt. Neem het objectief uit de zak nadat dit geleidelijk is opgewarmd. Ga op dezelfde wijze te werk wanneer u het objectief van een warme ruimte naar de kou meeneemt.
- Stel het objectief niet aan grote hitte bloot door het bijvoorbeeld in een auto te leggen die in de zon geparkeerd staat. **Hoge temperaturen kunnen resulteren in een defect van het objectief.**

Voorzorgsmaatregelen betreffende het gebruik

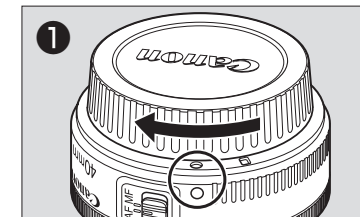
- Deze lens gebruikt een stappenmotor om de scherpstellers te bedienen (de lens die het beeld moet scherpstellen).
 1. Voorzorgsmaatregelen wanneer de camera uitgeschakeld is
Omdat de motor niet werkt wanneer de camera handmatig of met de automatische uitschakelfunctie uitgeschakeld is, dient u de volgende punten in acht te nemen.
 - Er kan niet handmatig scherpgesteld worden.
 2. Voorzorgsmaatregelen wanneer de lens in de sluimerstand staat
Deze lens bevat naast de automatische uitschakelfunctie een sluimerstand om stroom te besparen wanneer de lens gedurende een bepaalde periode niet bediend wordt.
Omdat de motor niet werkt wanneer de lens in de sluimerstand staat, zelfs niet als de camera is ingeschakeld, dient u de volgende punten in acht te nemen.
 - Er kan niet handmatig scherpgesteld worden.
 - Om de lens uit de sluimerstand te halen, drukt u de ontspanknop half in.

Benaming van de onderdelen

- ① Scherpstelmodusschakelaar
- ② Scherpstelring
- ③ Lensbevestigingsmarkering
- ④ Contactpunten



- Om de lens wanneer uitgetrokken weer in te trekken, moet u met de lens op de camera bevestigd, automatisch op oneindig scherpstellen of de scherpstelring handmatig verdraaien.
- Om deze lens te gebruiken op een EOS-1D Mark IV, dient u de EOS-1D Mark IV firmware te updaten naar versie 1.1.1 of hoger. Updaten naar deze versie verbetert de nauwkeurigheid van de belichting.
- Bij gebruik van een EOS filmcamera kan als de accu bijna leeg is of bij een lage omgevingstemperatuur de snelheid van het scherpstellen teruglopen.
- De AF-frameselectie
In het middelste AF-frame kan de nauwkeurige kruisdetectie (+) worden toegepast en in andere frames dan het middelste AF-frame kan de horizontale-lijndetectie worden gebruikt voor de volgende camera's.
EOS-1Ds Mark III, EOS-1Ds Mark II, EOS-1Ds, EOS-1D Mark IV, EOS-1D Mark III, EOS-1D Mark II N, EOS-1D Mark II, EOS-1D, EOS-1V, EOS-3



Symbolen die in deze handleiding worden gebruikt

- ⚠ Waarschuwing om een storing of beschadiging van het objectief of de camera te voorkomen.
- 📖 Extra informatie over het gebruik van het objectief en het maken van foto's.


1. Het objectief bevestigen en verwijderen


Raadpleeg de handleiding van de camera voor informatie betreffende het bevestigen en verwijderen van het objectief.

- ⚠ ● Na het verwijderen van het objectief plaatst u dit met de achterkant omhoog om te voorkomen dat het lensoppervlak en de contactpunten worden beschadigd.
- Als de contactpunten vuil of bekrast zijn of als er vingerafdrukken op zitten, kan dit resulteren in corrosie of een gebrekkige elektrische verbinding. Dit kan een foutieve werking van de camera en het objectief tot gevolg hebben.
- Als de contactpunten vuil zijn of als er vingerafdrukken op zitten, kunt u ze met een zacht doekje schoonmaken.
- Plaats de stofkap op het objectief wanneer u dit verwijdert. Om de stofkap juist aan te brengen, lijnt u de lensbevestigingsmarkering uit met de ○-markering van de stofkap en vervolgens draait u de stofkap naar rechts ①. Volg de aanwijzingen in de omgekeerde volgorde om de stofkap te verwijderen.

2. De scherpstelmodus instellen


Zet de scherpstelmodusshakelaar op AF  voor gebruik van autofocus (AF). Voor gebruik van handmatig scherpstellen (MF) zet u de scherpstelmodusshakelaar op MF, en stelt u scherp door de scherpstelring te verdraaien .

 Na automatische scherpstelling in de ONE SHOT AF-modus, kunt u handmatig scherpstellen door de ontspanknop half in te drukken en de scherpstelring te verdraaien. (Continue handmatige scherpstelling)

-  ● Wanneer u de scherpstelring te snel verdraait, kan het scherpstellen vertraagd worden.
- Als de camera is uitgeschakeld, kan niet scherpgesteld worden in MF-modus.
- Raak nooit de roterende onderdelen aan de voorkant van het objectief aan terwijl de automatische scherpstelling wordt uitgevoerd.


3. Zonnekap (los verkrijgbaar)

De ES-52-zonnekap kan worden gebruikt om ongewenst licht uit de lens te houden en om de lens te beschermen tegen regen, sneeuw en stof. Wanneer u de zonnekap gebruikt, bevestigt u deze stevig op de schroefdraad voor filtermontage (ø52mm) voorop de lens, of op de schroefdraad (ø52mm) voorop het filter dat al op de lens is gemonteerd (geldt niet voor oudere circulaire polarisatiefilters van Canon, die geen schroefdraad voor filtermontage hebben) .

 Als de zonnekap niet juist is aangebracht, kan deze een gedeelte van het beeld afschermen.

4. Filters (los verkrijgbaar)

Bevestig filters voorop de lens of op de schroefdraad voor filtermontage (ø52mm) aan de voorzijde van de zonnekap.

-  ● Er mag maar één filter tegelijk zijn aangebracht.
- Gebruik als polarisatiefilter het circulaire polarisatiefilter PL-C B van Canon (ø52mm).
- Filters en zonnekappen kunnen in willekeurige volgorde worden bevestigd.

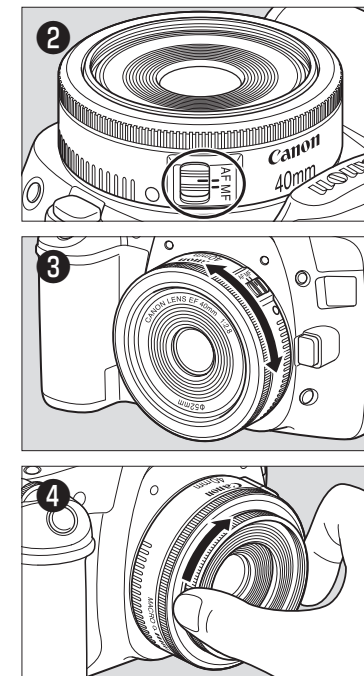
5. Verlengstuk (los verkrijgbaar)

U kunt het verlengstuk EF12 II of EF25 II aanbrengen voor uitvergroete foto's. Zie voor de opnameafstand en de vergrotingsfactor de specificaties van de verlengstuk.



Voor een nauwkeurige scherpstelling raden wij u de MF-stand aan.

- De lengte van het objectief is de afstand vanaf het bevestigingsvlak tot aan de voorkant van de lens. Tel hierbij 21,5 mm op voor de E-52 lensdop en stofkap, en 23,9 mm voor de E-52 II.
- De tussenstukken kunnen niet met dit objectief worden gebruikt.
- De close-uplenzen kunnen niet met dit objectief worden gebruikt. (Het uiteinde van de lens wordt zwaarder, waardoor het scherpstellen instabiel wordt.)
- Objectiefkoffer (los verkrijgbaar) LP811



Specificaties van de verlengstuk (los verkrijgbaar)

Verlengstuk (los verkrijgbaar)	Verlengstuk	Vergrotingsfactor (X)	Scherpstelafstandsbereik (mm) (inch)
		EF12 II	0.32-0.50
EF25 II	0.70-0.88	156-164 (6.1-6.5)	

Technische gegevens

	Beeldhoek			Objectiefconstructie	Minimaal diafragma	Maximale vergrotingsfactor	Kortste scherpstelafstand	Filterdiameter	Maximale diameter en lengte	Gewicht	Zonnekap*	Lensdop	Objectiefkoffer*
	Diagonaal	Verticaal	Horizontaal										
EF40mm f/2.8 STM	57°30'	34°	49°20'	4-6	22	0.18x	0.3m/0.98ft	52mm	68.2x22.8mm (2.7"x0.9")	130g/4.6oz.	ES-52	E-52/E-52 II	LP811

* los verkrijgbaar