

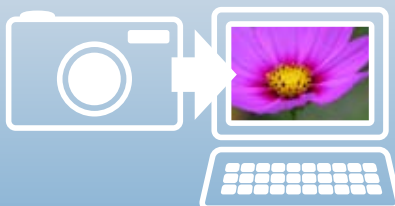
# Руководство по программному обеспечению

## для Windows

- ZoomBrowser EX
- CameraWindow
- Map Utility
- Movie Uploader for YouTube
- PhotoStitch

### Специальные функции

Передача изображений и видеофильмов



Вставка текста



Сохранение фотографий из видеофильмов



Редактирование видеофильмов



Печать изображений



Копирование на компакт-диск



Вложение изображений в сообщения электронной почты



И много других полезных функций



## Об этом Руководстве

### Условные обозначения

В этом Руководстве используются следующие обозначения.

#### ВАЖНО

- Разделы «Важно» содержат эксплуатационные предостережения или важные указания. Обязательно ознакомьтесь с ними.

#### СОВЕТЫ

- Разделы «Советы» содержат полезные советы и рекомендации по работе. Читайте их по мере необходимости.

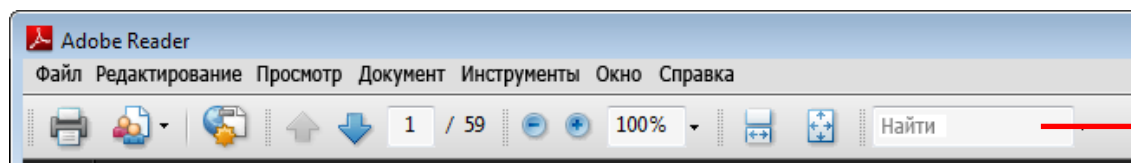
### Операционная среда

- В этом Руководстве в пояснениях используются примеры экранов и процедуры для Windows Vista. При использовании других версий Windows процедуры и вид экранов могут немного отличаться.
- Отображаемые экраны и процедуры также могут несколько отличаться от приведенных примеров в зависимости от используемой камеры или принтера.
- В пояснениях этого Руководства предполагается, что с программным обеспечением используется компактная цифровая камера Canon.
- Для камер некоторых моделей часть функций может быть недоступна.

### Текстовый поиск

Данный документ предоставляется в виде документа Adobe Reader. Для поиска конкретных слов или фраз, которые Вы помните, но не можете найти, пользуйтесь функцией поиска программы Adobe Reader. Для доступа к этой функции в программе Adobe Reader откройте меню [Редактирование] и выберите пункт [Поиск].

При использовании Adobe Reader версии 8 или выше поиск также возможен с помощью функции [Найти] справа на панели инструментов.



Введите текст  
для поиска

## Меры предосторожности при подключении камеры к компьютеру

- При подключении камеры к компьютеру с помощью интерфейсного кабеля обязательно подключайте кабель непосредственно к USB-порту компьютера. При подсоединении камеры к компьютеру через концентратор USB соединение может работать неправильно.
- При одновременном использовании вместе с камерой других USB-устройств (кроме USB-мыши и клавиатуры) возможна неправильная работа соединения. В этом случае отсоедините от компьютера другие устройства и попробуйте заново подсоединить камеру.
- Не подсоединяйте к компьютеру одновременно две и более камер. Возможна неправильная работа соединения.
- Не допускайте перехода компьютера в режим ожидания («спящий» режим), когда к нему по USB-интерфейсу подключена камера. Если тем не менее это произойдет, не отсоединяйте интерфейсный кабель. Попробуйте вернуть компьютер в рабочее состояние при подключенной камере. Если камера была отключена в режиме ожидания («спящий» режим), некоторые компьютеры не смогут правильно вернуться в рабочий режим. Инструкции по режиму ожидания («спящему» режиму) компьютера см. в руководстве пользователя компьютера.
- Не отсоединяйте камеру от компьютера, если на экране отображается окно CameraWindow.

### ВАЖНО

- При подключении к компьютеру рекомендуется использовать сетевой блок питания (продается отдельно). Если использовать сетевой блок питания невозможно, обязательно используйте полностью заряженные элементы питания или аккумуляторы.
- Инструкции по подключению камеры к компьютеру см. в *Руководстве пользователя камеры*.

## Содержание

|   |           |
|---|-----------|
| Об этом Руководстве .....   | 2         |
| Меры предосторожности при подключении камеры к компьютеру .....   | 3         |
| <b>Что следует помнить .....</b>                                  | <b>6</b>  |
| <b>CameraWindow и ZoomBrowser EX .....</b>                        | <b>6</b>  |
| CameraWindow и ZoomBrowser EX .....                               | 6         |
| <b>Главное окно программы ZoomBrowser EX .....</b>                | <b>7</b>  |
| Как открыть главное окно .....                                    | 7         |
| Названия элементов главного окна .....                            | 7         |
| <b>Как выполнять задачи .....</b>                                 | <b>8</b>  |
| Выбор задач и работа в окне задач .....                           | 8         |
| <b>Основные операции .....</b>                                    | <b>9</b>  |
| <b>Передача изображений .....</b>                                 | <b>9</b>  |
| Передача изображений путем подключения камеры к компьютеру .....  | 9         |
| <b>Печать .....</b>   | <b>12</b> |
| Печать одного изображения на странице .....                       | 12        |
| Индексная печать .....  | 14        |
| <b>Использование программы CameraWindow .....</b>                 | <b>16</b> |
| Первый открываемый экран меню .....                               | 16        |
| Экран передачи изображений .....                                  | 17        |
| Экран организации изображений .....                               | 18        |
| <b>Использование главного окна программы ZoomBrowser EX .....</b> | <b>19</b> |
| Главное окно .....  | 19        |
| Режимы отображения .....  | 20        |
| Панель управления отображением .....                              | 20        |
| Задачи области браузера .....                                     | 21        |
| Окно «Свойства» .....   | 22        |
| Окно программы просмотра .....                                    | 23        |
| <b>Более сложные операции .....</b>                               | <b>24</b> |
| <b>Редактирование изображений .....</b>                           | <b>24</b> |
| Коррекция эффекта «красных глаз» .....                            | 24        |
| Автонастройка .....   | 24        |
| Настройка цвета/яркости .....                                     | 25        |
| Настройка резкости – усиление контуров .....                      | 25        |
| Кадрировка – вырезание части изображения .....                    | 26        |
| Вставка текста .....  | 26        |
| Использование другой программы для редактирования .....           | 27        |
| Добавление звука .....  | 28        |
| Создание панорамных изображений – PhotoStitch .....               | 29        |
| Редактирование видеосъемки .....                                  | 30        |
| Преобразование изображений RAW – Digital Photo Professional ..... | 31        |



|  |           |
|--|-----------|
| <b>Экспорт.....</b>  | <b>33</b> |
| Изменение размеров и типов фотографий .....                    | 33        |
| Изменение размеров и типов видеофильмов .....                  | 33        |
| Извлечение фотографий из видеофильмов .....                    | 34        |
| Экспорт информации о параметрах съемки .....                   | 34        |
| Создание экранных заставок для компьютера .....                | 35        |
| Создание фоновых рисунков рабочего стола компьютера .....      | 35        |
| Сохранение на компакт-диски.....                               | 36        |
| <b>GPS.....</b>  | <b>37</b> |
| Использование информации GPS – утилита Map Utility .....       | 37        |
| <b>Загрузка видеофильмов на сайт YouTube .....</b>             | <b>39</b> |
| Загрузка на веб-сайт YouTube – Movie Uploader for YouTube..... | 39        |
| <b>Электронная почта.....</b>                                  | <b>40</b> |
| Вложение изображений в сообщения электронной почты .....       | 40        |
| <b>Слайд-шоу .....</b>   | <b>41</b> |
| Просмотр изображений в слайд-шоу .....                         | 41        |
| <b>Управление изображениями .....</b>                          | <b>42</b> |
| Пакетное изменение имен файлов .....                           | 42        |
| Сортировка изображений в папки по датам съемки.....            | 42        |
| <b>Настройка параметров информации об изображениях .....</b>   | <b>43</b> |
| Задание оценок .....   | 43        |
| Вставка комментариев.....                                      | 43        |
| Назначение ключевых слов .....                                 | 44        |
| <b>Поиск, фильтрация и сортировка изображений.....</b>         | <b>45</b> |
| Поиск изображений.....   | 45        |
| Фильтрация изображений.....                                    | 46        |
| Сортировка изображений .....                                   | 46        |
| <b>Сравнение изображений .....</b>                             | <b>47</b> |
| Сравнение нескольких изображений.....                          | 47        |
| <b>Параметры «Моя камера» .....</b>                            | <b>48</b> |
| Изменение звука срабатывания затвора и начальной заставки..... | 48        |
| <b>Передача изображений .....</b>                              | <b>50</b> |
| Передача изображений в камеру.....                             | 50        |
| <b>Задание параметров .....</b>                                | <b>51</b> |
| Настройка программы ZoomBrowser EX.....                        | 51        |
| Настройка кнопок задач .....                                   | 51        |
| <b>Приложения.....</b>   | <b>52</b> |
| Список доступных функций.....                                  | 52        |
| Поддерживаемые типы изображений .....                          | 54        |
| Обновление программного обеспечения .....                      | 55        |
| Удаление программного обеспечения .....                        | 55        |
| Структура папок на карте памяти .....                          | 56        |
| Устранение неполадок .....                                     | 57        |

# CameraWindow и ZoomBrowser EX

## CameraWindow и ZoomBrowser EX

Ниже показаны два основных окна, используемых для работы с программами CameraWindow и ZoomBrowser EX.

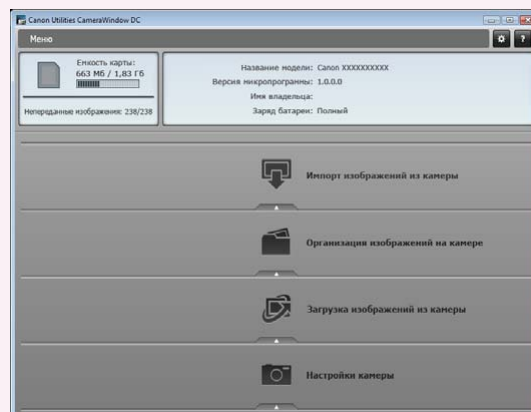


### CameraWindow

Эта программа обеспечивает взаимодействие с камерой.

Ее можно использовать для передачи изображений из камеры и в камеру, систематизации изображений в камере и загрузке видеofilмов из камеры в веб-службы.

Показанный справа экран меню отображается при подключении камеры к компьютеру.



После завершения передачи изображений из камеры экран сменяется при закрытии программы CameraWindow.

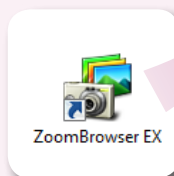
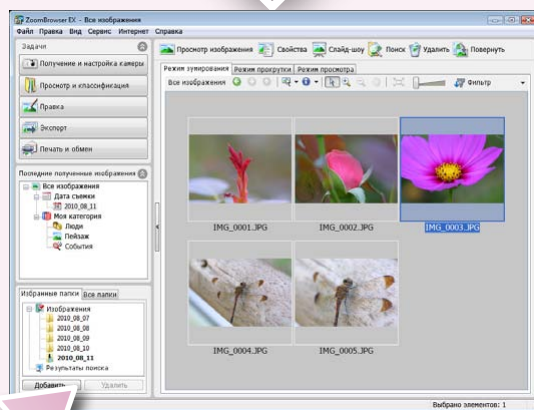


### ZoomBrowser EX

Эта программа служит для управления изображениями, переданными в компьютер.

Ее можно использовать для просмотра, редактирования и печати изображений, хранящихся в компьютере. Если после передачи изображений закрыть программу CameraWindow, появляется показанное справа окно.

Это окно можно также открыть, дважды щелкнув значок на рабочем столе.



### СОВЕТЫ

#### Использование функции справки

В большинстве окон программ CameraWindow и ZoomBrowser EX имеется кнопка (Справка) или меню «Справка». Используйте их, если не уверены, что следует делать дальше.

# Главное окно программы ZoomBrowser EX

## Как открыть главное окно

Главное окно программы ZoomBrowser EX открывается после завершения передачи изображений из камеры и закрытия окна CameraWindow. Его можно также открыть, дважды щелкнув значок ZoomBrowser EX на рабочем столе.



## Названия элементов главного окна

**Строка меню**

**Кнопки функций**

**Панель управления отображением**

**Кнопки задач**  
Служат для выбора выполняемой задачи.

**Последние полученные изображения**  
Служит для отображения последних переданных изображений.

**Область папок**  
Служит для выбора отображаемой папки.

**Область браузера**  
Значки, показывающие свойства изображений, отображаются рядом с ними, как показано слева.

### Значок свойств (отображает свойства изображения)

: Изображение, снятое камерой в режиме съемки панорам

: Изображение RAW

: Видеофильм

: Видеофильм со сверхзамедленным воспроизведением

: Видеофильмы, снятые в режиме «Подборка видео»

: Изображение со звуковым комментарием

: Защищенное изображение

: Изображение, снятое с использованием функции AEB камеры

: Повернутое изображение (только на дисплее)

: Видео iFrame

: Изображение, снятое с использованием функции GPS камеры

# Как выполнять задачи

## Выбор задач и работа в окне задач

Доступ ко многим функциям программы ZoomBrowser EX можно получить, выбрав задачу в главном окне и следуя указаниям, отображаемым в разделе инструкций нового окна. Дополнительные сведения о функциях см. в разделе «Список доступных функций» в приложении.

### 1 Выберите задачу.

The screenshot shows the ZoomBrowser EX interface. On the left, a 'Задачи' (Tasks) sidebar lists various actions like 'Получение и настройка камеры', 'Просмотр и классификация', 'Правка', etc. The main window displays a grid of image thumbnails. A second window, 'Редактирование изображения' (Image Editing), is open, showing a list of editing tools with 'Выбор инструмента редактирования' (Select editing tool) highlighted. A blue arrow points from the 'Правка' task in the sidebar to the editing window. Red lines and boxes highlight specific UI elements and their corresponding text annotations.

Здесь отображаются основные этапы задачи. Выполняйте этапы по порядку. Можно вернуться на предыдущий этап.

Здесь отображаются общие сведения о выбранной задаче.

Отмена операции и возврат в предыдущее окно.

### 2 Для выполнения задачи следуйте этим инструкциям.

# Передача изображений

## Передача изображений путем подключения камеры к компьютеру

Передайте изображения из камеры в компьютер.



### ! ВАЖНО

- В инструкциях данного Руководства по программному обеспечению предполагается, что программное обеспечение установлено правильно. Порядок установки программного обеспечения см. в *Руководстве пользователя камеры*.
- Порядок подключения камеры к компьютеру см. в *Руководстве пользователя камеры*. См. также раздел «Меры предосторожности при подключении камеры к компьютеру».
- В некоторых версиях ОС Microsoft Windows при подключении камеры окно CameraWindow может не открываться. В таком случае дважды щелкните мышью значок ZoomBrowser EX на рабочем столе, чтобы запустить программу ZoomBrowser EX и открыть главное окно. Нажмите кнопку [Получение и настройка камеры], затем [Подключиться к камере].




**1** Подсоедините камеру к компьютеру с помощью прилагаемого интерфейсного кабеля.

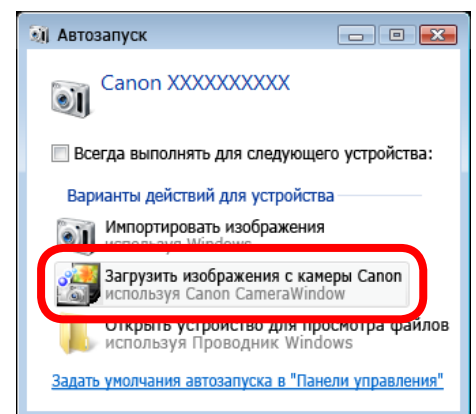
**2** Включите питание камеры, установите ее в режим воспроизведения и подготовьте ее для связи с компьютером.

**3** Когда откроется окно, аналогичное показанному справа, нажмите [Загрузить изображения с камеры Canon, используя Canon CameraWindow].

В случае Windows XP нажмите в окне «Автозапуск» кнопку [Canon CameraWindow], затем [OK].

В случае Windows 7 для отображения программы выполните следующие операции.

1. Нажмите  на панели задач.
2. В открывшемся окне щелкните ссылку  для изменения программы.
3. Щелкните [Загрузить изображения с камеры Canon, используя Canon CameraWindow], затем нажмите кнопку [OK].
4. Дважды щелкните значок .





4


Нажмите кнопку [Импорт изображений из камеры], затем [Импорт переданных изображений].

Начнется передача только еще не переданных изображений.

При использовании функции ведения журнала в камере, оснащенной встроенной функцией GPS, также передаются файлы журнала GPS.

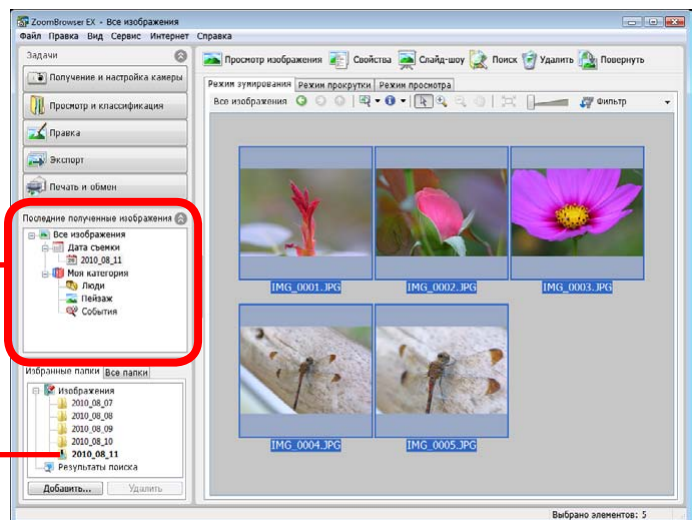
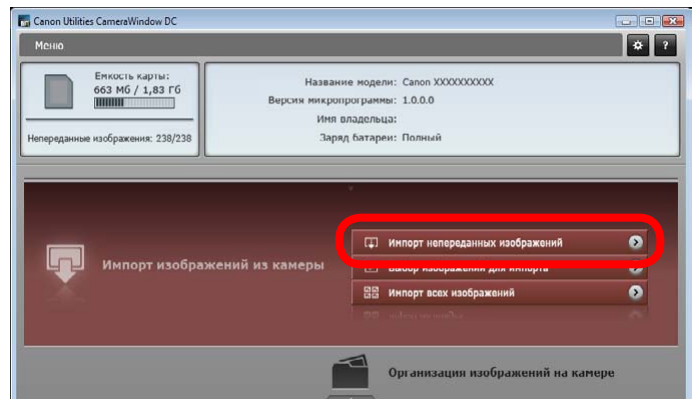
После нажатия кнопки [OK] в диалоговом окне, сообщаемом о завершении передачи, и закрытия диалогового окна CameraWindow переданные изображения отображаются в главном окне.

Новые переданные изображения можно выбрать по дате съемки или по параметру «Моя категория» (только определенные модели).

 : Папки, содержащие новые полученные изображения  
Изображения, выбранные с помощью функции [Настройка фотокниги] в камере, сохраняются в папке [Фотокнига].


- Изображения с карт памяти, содержащих большое количество снимков (более 1000), могут передаваться неправильно. В таком случае воспользуйтесь для передачи устройством чтением карт памяти. Сведения о передаче изображений из устройства чтения карт памяти см. в разделе «Передача изображений с помощью устройства чтения карт памяти».
- Передача файлов видеofilмов занимает заметное время из-за большого объема таких файлов.

CameraWindow (экран меню)




 **СОВЕТЫ**

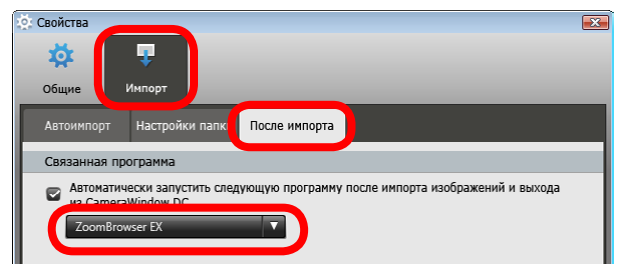
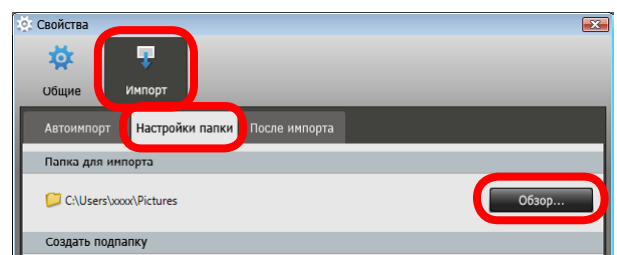
**Изменение папки назначения для передачи**

По умолчанию переданные изображения записываются в папку [Рисунки] или [Мои рисунки]. Чтобы изменить папку назначения, нажмите кнопку , показанную справа на шаге 4 выше, затем нажмите кнопку [Импорт]. На вкладке [Настройки папки] нажмите кнопку [Обзор] для задания настроек на текущем отображаемом экране.

Конечную папку для файлов журнала GPS изменить невозможно.


**Изменение программы, открываемой после завершения передачи изображений**

Можно выбрать программу, открываемую после завершения передачи изображений. Щелкните мышью значок  в правом верхнем углу окна CameraWindow, затем нажмите на открывшемся экране кнопку [Импорт] и выберите вкладку [После импорта]. Завершив настройку, нажмите кнопку [OK] и закройте окно [Свойства].



## 💡 СОВЕТЫ

### Выбор изображений для импорта

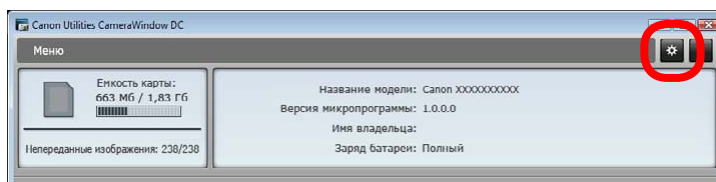
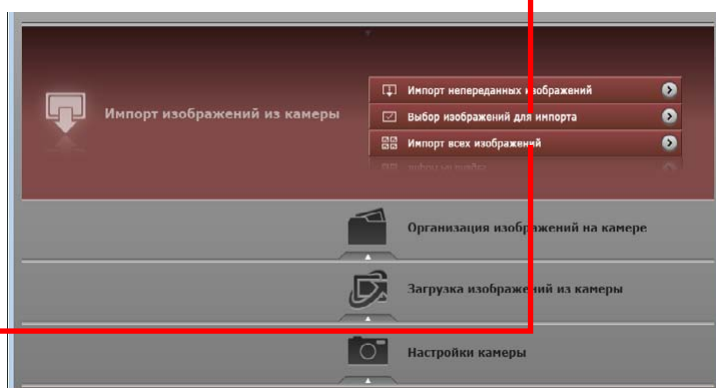
Для передачи из камеры только выбранных изображений нажмите кнопку [Импорт изображений из камеры] в программе CameraWindow (экран меню), выберите [Выбор изображений для импорта], затем выберите изображения на экране передачи изображений и нажмите кнопку  (Импорт). Подробные сведения см. в разделе «Экран передачи изображений».

### Импорт всех изображений

Для передачи из камеры всех изображений нажмите кнопку [Импорт изображений из камеры] в программе CameraWindow (экран меню), затем кнопку [Импорт всех изображений].

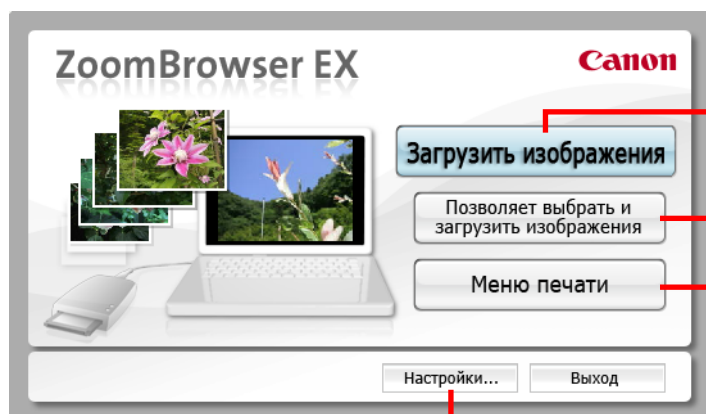
### Автоматическая передача изображений при запуске программы CameraWindow

Чтобы автоматически передавать изображения при запуске программы CameraWindow, нажмите кнопку, отображаемую справа в программе CameraWindow (экран меню), затем нажмите кнопку [Импорт] и выберите вкладку [Автоимпорт]. Установите флажок [Начать автоимпорт следующих изображений при запуске данной программы].



### Передача изображений с помощью устройства чтения карт памяти

При установке карты памяти в устройство чтения карт памяти отображается окно выбора действия. Если выбрать [Просмотреть/загрузить изображения, используя Canon ZoomBrowser EX], запускается программа ZoomBrowser EX и отображается следующее окно. Используйте это окно для выполнения передачи.



Передача всех еще не переданных изображений.

Загрузить изображения

Позволяет выбрать и загрузить изображения

Меню печати

Позволяет выбрать и передать изображения.

Печать изображений.

Настройки...

Выход

Настройка папки для передачи и других параметров.

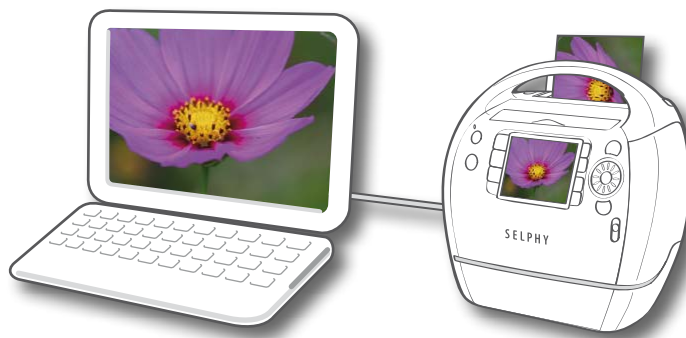
## ❗ ВАЖНО

- Видеофильмы, переданные с помощью функции передачи ОС Windows 7, могут неправильно обрабатываться в программе ZoomBrowser EX. Передавайте видеофильмы с помощью прилагаемого программного обеспечения.

# Печать

## Печать одного изображения на странице

Печать по одному изображению на страницу.

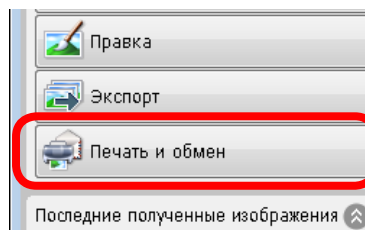


### 💡 СОВЕТЫ

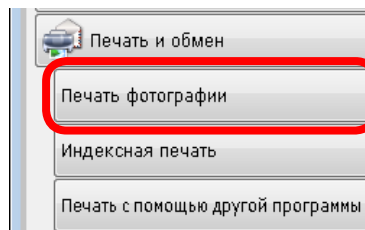
#### Печать видеофильмов

Печать видеофильмов невозможна, однако можно извлечь из видеофильма фотографии, сохранить их, а затем распечатать. Подробные сведения о порядке сохранения фотографий из видеофильмов см. в разделе «Извлечение фотографий из видеофильмов».

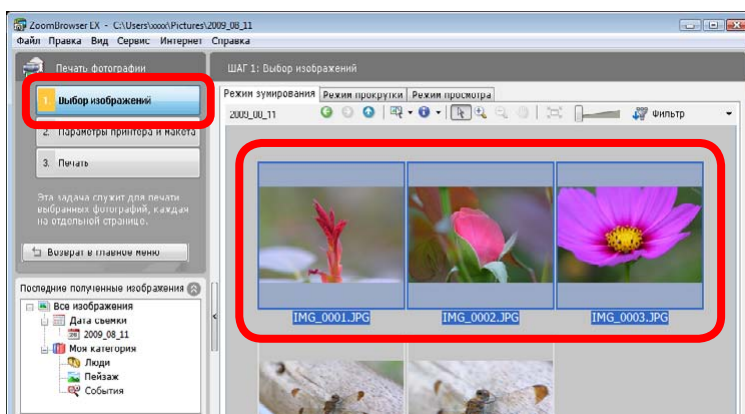
**1** Нажмите кнопку задачи [Печать и обмен] в главном окне.



**2** Нажмите кнопку [Печать фотографии].



**3** Убедитесь, что выбран пункт [1. Выбор изображений], и выберите изображения для печати.





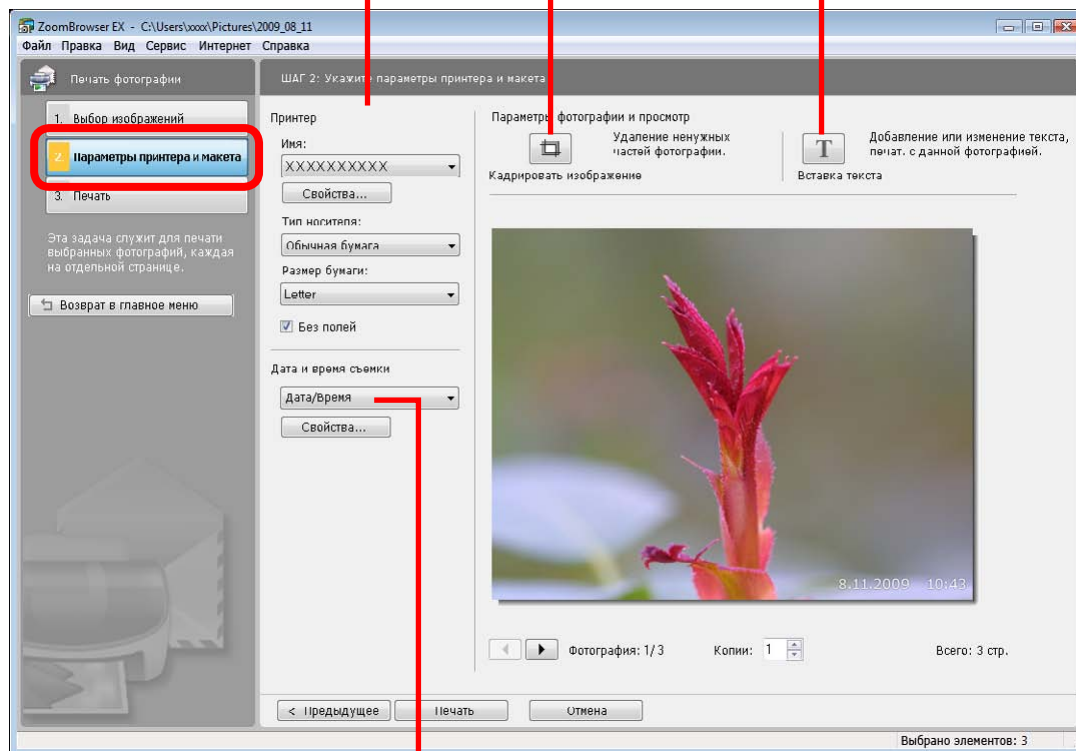
4

Щелкните мышью на кнопке [2. Параметры принтера и макета] и настройте требуемые категории.

Задание принтера, формата бумаги и настроек печати без полей.

Щелкните здесь мышью для обрезки изображения и печати его части.

Щелкните здесь, чтобы вставить текст на изображение и напечатать его.



Задание параметров впечатывания даты и времени.

5

Нажмите кнопку [3. Печать].

Начинается печать.

### 💡 СОВЕТЫ

#### Печать с помощью другой программы

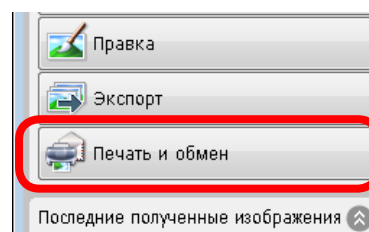
Если задано установленное на компьютер программное обеспечение печати, его также можно использовать для печати изображений. Нажмите кнопку задачи [Печать и обмен] в главном окне, затем кнопку [Печать с помощью другой программы].

## Индексная печать

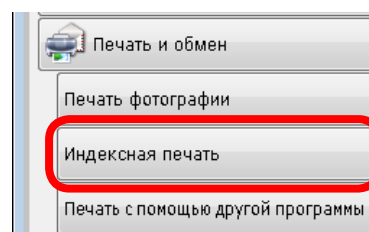
Печать индексного листа изображений.



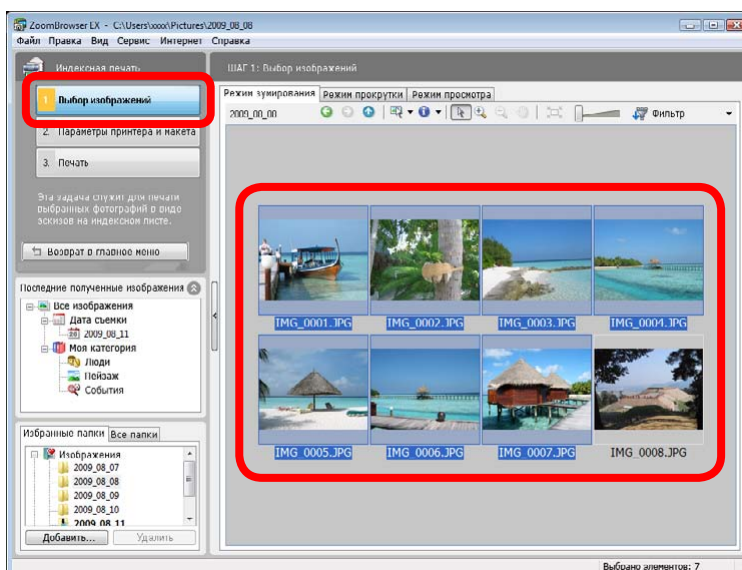
**1** Нажмите кнопку задачи [Печать и обмен] в главном окне.



**2** Нажмите кнопку [Индексная печать].



**3** Убедитесь, что выбран пункт [1. Выбор изображений], и выберите изображения для печати.



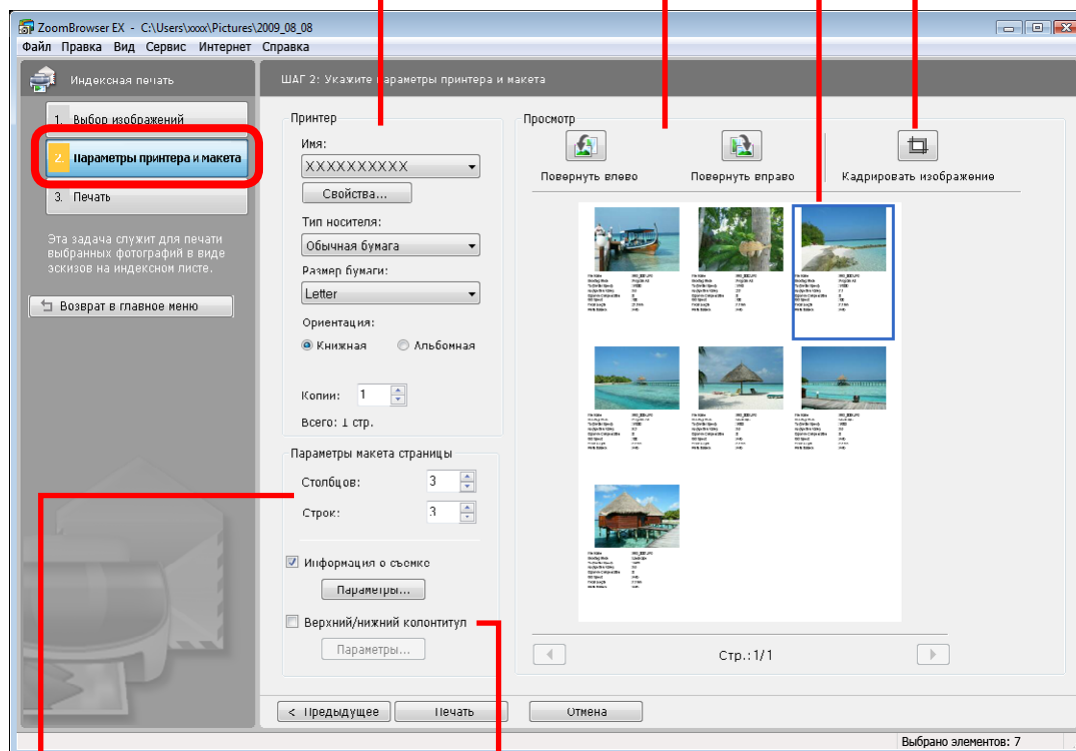
## 4 Нажмите кнопку [2. Параметры принтера и макета] и настройте требуемые категории.

Задание принтера и настроек формата бумаги.

Повернуть выбранных изображений.

Выберите изображение для поворота или обрезки.

Щелкните здесь мышью, чтобы вырезать часть выбранного изображения и напечатать ее.



Задание количества рядов и столбцов.

Настройка печати сведений о параметрах съемки, комментариев, верхних и нижних колонтитулов и номеров страниц.

## 5 Нажмите кнопку [3. Печать]. Начинается печать.

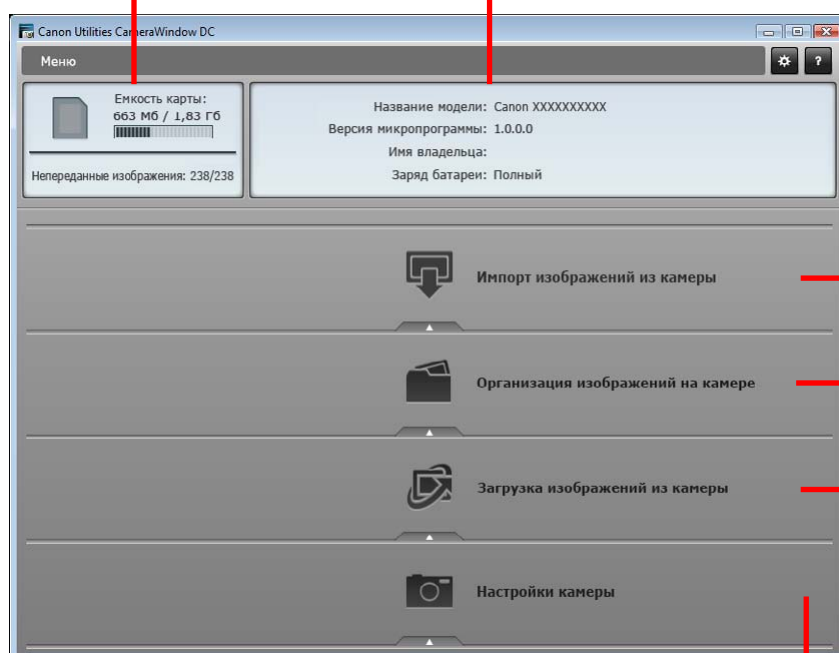
# Использование программы CameraWindow

## Первый открываемый экран меню

Этот экран отображается при подключении камеры к компьютеру. Нажимайте каждую кнопку для отображения доступных параметров.

Отображение информации о карте памяти, установленной в камеру.

Отображение информации о камере.



Запуск операций для передачи изображений из камеры в компьютер.


Запуск операций защиты, поворота или удаления изображений в камере. Также служит для передачи изображений из компьютера в камеру.

Запуск операций для загрузки видеополос из камеры в веб-службу.


Запуск операций настройки заставки, звука старта и различных звуковых сигналов камеры. Подробные сведения см. в разделе «Параметры «Моя камера»» главы «Более сложные операции». Данное меню может не отображаться – это зависит от модели камеры.

### СОВЕТЫ

#### Функции настройки программы CameraWindow

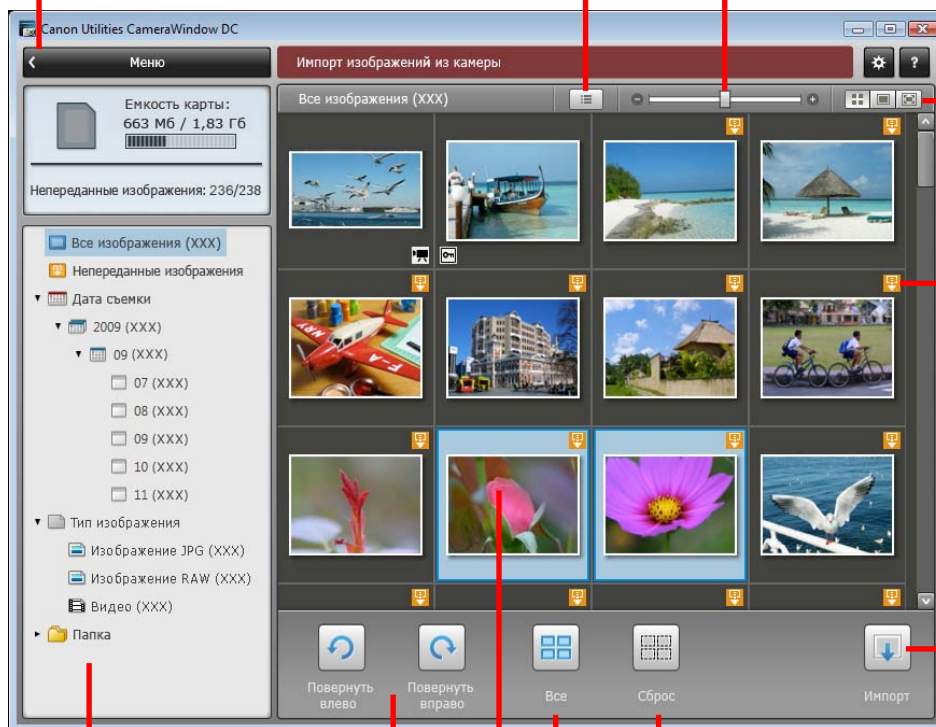
Если нажать кнопку , отображаемую в правом верхнем углу экрана, можно настраивать различные функции, упрощающие использование программы CameraWindow. Можно изменить параметры автоматической передачи, начальный экран, отображаемый при запуске программы CameraWindow, и папку назначения передачи.

## Экран передачи изображений

Этот экран отображается, если нажать кнопку [Импорт изображений из камеры] на экране меню, затем нажать кнопку [Выбор изображений для импорта]. Выберите изображение, которое требуется передать, и нажмите кнопку , чтобы передать это изображение в компьютер.

### Окно программы просмотра (в режиме отображения эскизов)

Возврат на экран меню.





Изображения в камере, соответствующие выбранному режиму фильтра в области справа.



Поворот выбранных изображений на 90° влево или вправо.

Цвет фона выбранных изображений меняется на синий.

 Включение и выключение отображения даты съемки и имени папки под эскизом (в режиме отображения эскизов).

 Изменение размера эскизов (в режиме отображения эскизов).


 Закрытие программы CameraWindow.


 Переключение режимов отображения окон.


 Режим эскизов

 Режим просмотра


 Полноэкранный режим

 При двойном щелчке мышью на изображении производится переключение в режим просмотра.

 Эта метка отображается на изображениях, которые еще не были переданы.

 Передача изображения, выбранного в окне программы просмотра, в компьютер.

 Отмена выбора изображений.

 Выбор всех изображений.

### ВАЖНО

- Отображаемые функции (кнопки) зависят от модели камеры.



## Экран организации изображений

Этот экран отображается, если нажать кнопку [Организация изображений на камере] на экране меню, затем нажать кнопку [Организация изображений]. Если выбрать папку в левой части окна, в правой части окна все изображения из этой папки отображаются в виде эскизов (небольших изображений).

### Окно программы просмотра (в режиме отображения эскизов)

Возврат на экран меню.



Изображения в камере, соответствующие выбранному режиму фильтра в области справа.

Поворот выбранных изображений на 90° влево или вправо.

Цвет фона выбранных изображений меняется на синий.

Включение и выключение отображения даты съемки и имени папки под эскизом (в режиме отображения эскизов).

Изменение размера эскизов (в режиме отображения эскизов).

Заккрытие программы CameraWindow.

Переключение режимов отображения окон.

Режим эскизов

Режим просмотра

Полноэкранный режим

При двойном щелчке мышью на изображении производится переключение в режим просмотра.


Эта метка отображается на изображениях, которые еще не были переданы.

Удаление изображения, выбранного в окне программы просмотра.

Защита/отмена защиты изображений, выбранных в окне программы просмотра.

Передача изображений из компьютера в камеру.

### ВАЖНО

- Отображаемые функции (кнопки) зависят от модели камеры.
- При нажатии кнопки  (Удалить) изображение удаляется из камеры. Будьте осмотрительны, так как восстановление удаленных изображений невозможно.

# Использование главного окна программы ZoomBrowser EX

## Главное окно

Это основное окно для выполнения задач в программе ZoomBrowser EX.

### Слайд-шоу

Последовательный показ выбранных изображений в окне.

### Свойства

Отображение сведений о выбранном изображении.

### Просмотр изображения

Отображение выбранного изображения в окне программы просмотра.

### Кнопки задач

Служат для выбора задачи.

### Последние полученные изображения

Можно проверять изображения по дате съемки или по параметру Моя категория.

### Поиск

Служит для поиска изображений.

### Удалить

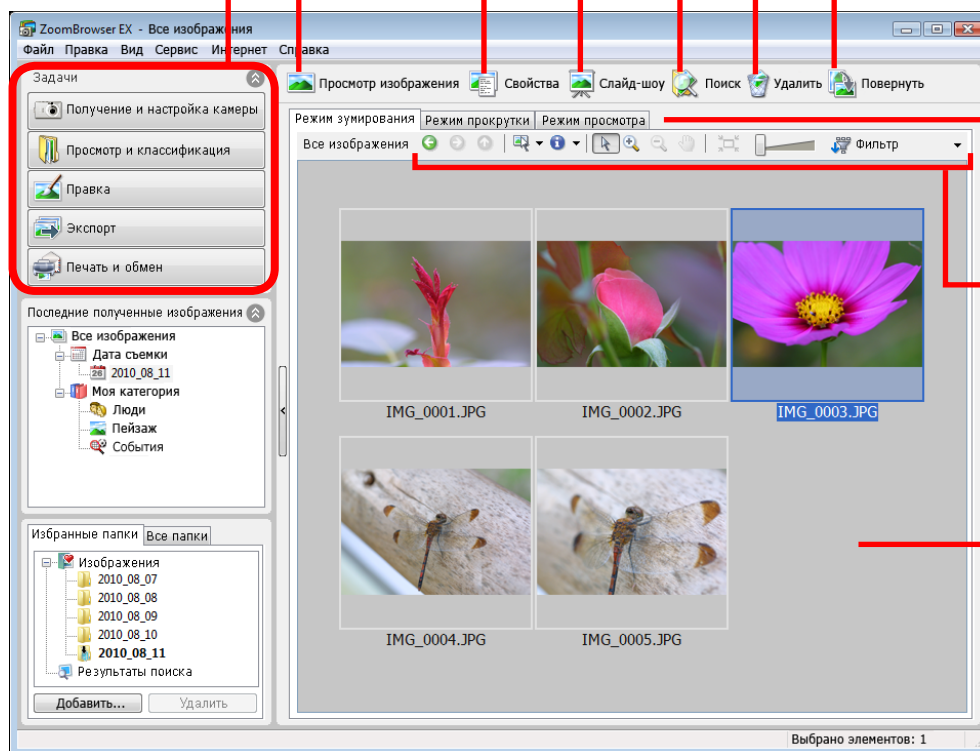
Служит для удаления выбранных изображений или папок.

- Удаленные изображения передаются в корзину на рабочем столе.
- Для файла, восстановленного из корзины, невозможно восстановление связи между звуковым комментарием и изображением.

### Повернуть

Служит для поворота выбранного изображения.

- Выберите меню [Правка], затем выберите [Поворот в соответствии с информацией для поворота], чтобы повернуть в показанном направлении также и исходное изображение.



### Режим отображения

Выбор режима отображения для области браузера.

### Панель управления отображением


Служит для настройки параметров отображения изображений в области браузера.

### Область браузера

Служит для отображения изображений в виде индексного списка.

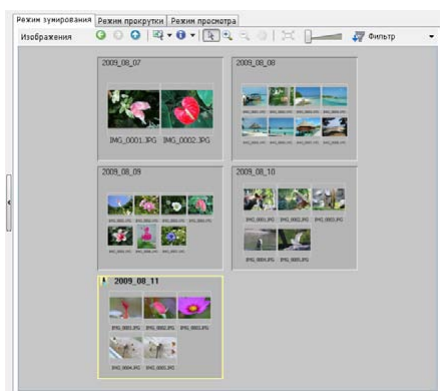
### Область папок

Служит для выбора отображаемой папки.

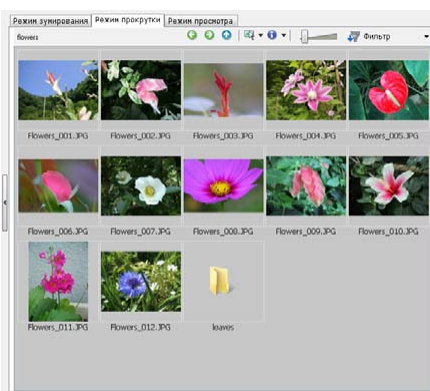
- Часто используемые папки можно зарегистрировать как «Избранное» (  ). Для регистрации нажмите [Добавить]. Для удаления папки из области «Избранные папки» выберите папку и нажмите кнопку [Удалить].

## Режимы отображения

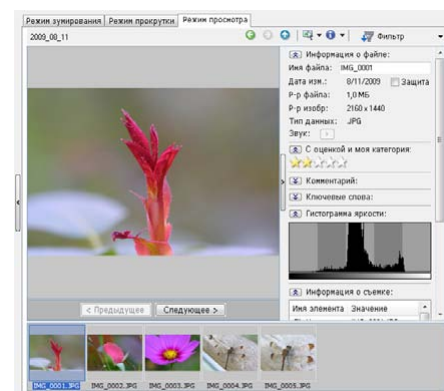
Выберите режим отображения в области браузера в соответствии со своими целями.



**Режим зумирования:** удобен для обзора большого количества изображений.




**Режим прокрутки:** позволяет просматривать эскизы с размером, удобным для просмотра.



**Режим просмотра:** позволяет одновременно с просмотром изображения просматривать информацию о нем.

### 💡 СОВЕТЫ

#### Увеличение эскизов для проверки изображений

В режиме зумирования или в режиме прокрутки при наведении указателя мыши на эскиз увеличенное изображение отображается во всплывающем окне. С помощью меню  (Показать информацию) можно также задать, чтобы при наведении указателя мыши на изображение всплывающее окно не отображалось.

## Панель управления отображением

Эта панель позволяет настраивать параметры отображения в области браузера.

**Меню выбора**  
Служит для выбора или отмены выбора всех изображений в области браузера.

**Кнопка выбора**  
Служит для выбора изображений в режиме зумирования.

**По размеру окна**  
Позволяет изменять размер эскизов для размещения их в окне.

**Размер отображения**  
Служит для изменения размера эскизов в области браузера.

**Меню отображения/скрытия информации об изображении**  
Позволяет включить/отключить отображение под эскизом такой информации об изображении, как имя файла, дата съемки или оценка.

**Кнопка зумирования**  
Служит для увеличения или уменьшения изображения.

**Кнопка прокрутки**  
В режиме зумирования служит для перемещения отображаемой части изображения (перетаскивайте в области браузера).




**Меню фильтрации**  
Служит для задания отображения только изображений, удовлетворяющих определенным условиям.



## Задачи области браузера

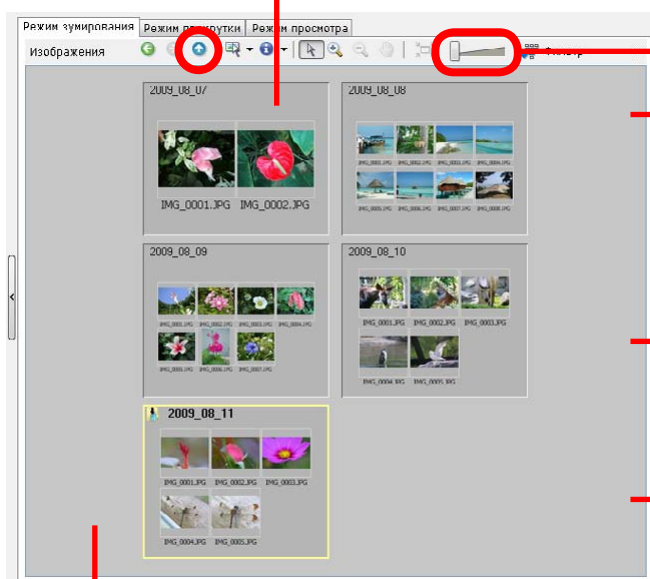
### Изменение уровня папки

Отображаемый уровень папки можно изменить следующим образом.

- В режиме зумирования наведите указатель мыши на папку и щелкните значок , когда он появится.
- В режиме прокрутки или просмотра дважды щелкните значок .
- Для перехода на более высокий уровень папок щелкните значок .

### Изменение размера отображения


С помощью этого ползунка можно изменить масштаб отображения (режим зумирования) или размер эскизов (режим прокрутки).



### Выбор изображений

При щелчке мышью на изображении в области браузера это изображение выбирается. Для выбора нескольких изображений щелкайте их мышью при нажатой клавише [Ctrl] или нажмите клавишу [Shift] и, не отпуская ее, щелкните мышью начальное и конечное изображения диапазона идущих подряд изображений.

### Отображение изображений

Если дважды щелкнуть изображение в области браузера (или выбрать изображение и нажать кнопку  (Просмотр изображения)), оно открывается в окне программы просмотра.

### Перемещение и копирование изображений

Для перемещения изображения из одной папки в другую перетащите его на папку назначения и отпустите кнопку мыши. Чтобы скопировать изображение, действуйте как описано выше, но отпускайте кнопку мыши при нажатой клавише [Ctrl]. Таким же образом можно копировать изображения из Проводника Windows в главное окно и наоборот.

### Создание новой папки


Чтобы создать новую папку в области браузера, выберите меню [Файл], затем выберите пункт [Создать папку].

## СОВЕТЫ

### Контекстное меню, открываемое правой кнопкой мыши

При щелчке правой кнопкой мыши на окне или изображении открываются контекстные меню. Эти меню содержат функции, доступные в текущем контексте, а также другие удобные функции. Контекстные меню повышают эффективность работы.

### Использование навигатора

Если в режиме зумирования изменить масштаб отображения, открывается окно навигатора, показывающее текущее положение. В окне навигатора можно изменять положение, перетаскивая символ  или щелкая мышью в этом окне.

## Окно «Свойства»

Для открытия окна «Свойства» выберите изображение в окне браузера и щелкните мышью на кнопке «Свойства». В режиме просмотра окно «Свойства» не отображается.

Служит для отображения или скрытия категорий.

**Имя файла**  
Можно изменить имя файла.

**С оценкой и моя категория**  
Служит для задания оценки изображения. Если задана «Моя категория», отображается значок (только некоторые модели).

**Защита**  
Предотвращает перезапись или стирание изображения.

**Комментарий**  
Служит для ввода комментария.

**Ключевые слова**  
Служит для задания ключевых слов, используемых для поиска.

**Гистограмма яркости**  
График распределения светлых и темных областей на изображении.

**Информация о съемке**  
Отображается подробная информация о таких параметрах, как выдержка затвора и компенсация экспозиции. Состав отображаемой информации зависит от модели камеры.

Путь: C:\Users\xxxx\Pictures\2009\_08\_11

Имя файла: IMG\_0001

С оценкой и моя категория: ★★☆☆☆

Комментарий: Цветок

Ключевые слова:

Гистограмма яркости:

| Имя элемента            | Значение             |
|-------------------------|----------------------|
| Имя файла               | IMG_0001.JPG         |
| Название камеры         | Canon XXXX           |
| Дата/Время съемки       | 8/11/2009 9:15:22 AM |
| Режим съемки            | Авто                 |
| Tv (выдержка затвора)   | 1/250                |
| Av (величина диафрагмы) | 7.1                  |
| Экспомер                | Усредненный          |

< Предыдущее Следующее >

### Кнопки выбора изображения

Если выбраны несколько изображений, можно переключать изображение, информация о котором отображается в окне «Свойства».

## Окно программы просмотра

При двойном щелчке мышью на изображении в главном окне открывается это окно.

Изменение масштаба отображения.

При увеличении открывается окно навигатора, показывающее относительное положение на изображении.

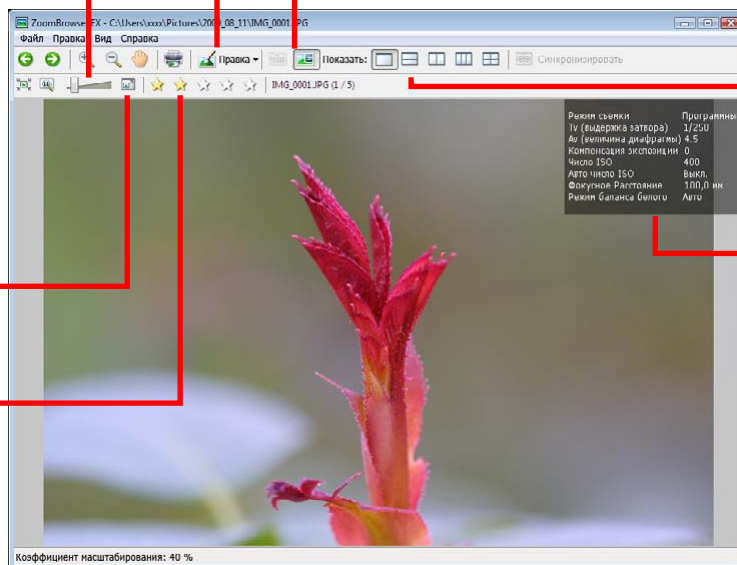


Отображение на весь экран.

Установленные оценки.

Редактирование изображения.

Отображение информации о параметрах съемки. Отображаемую информацию можно настроить, выбрав меню [Сервис], затем пункт [Параметры].

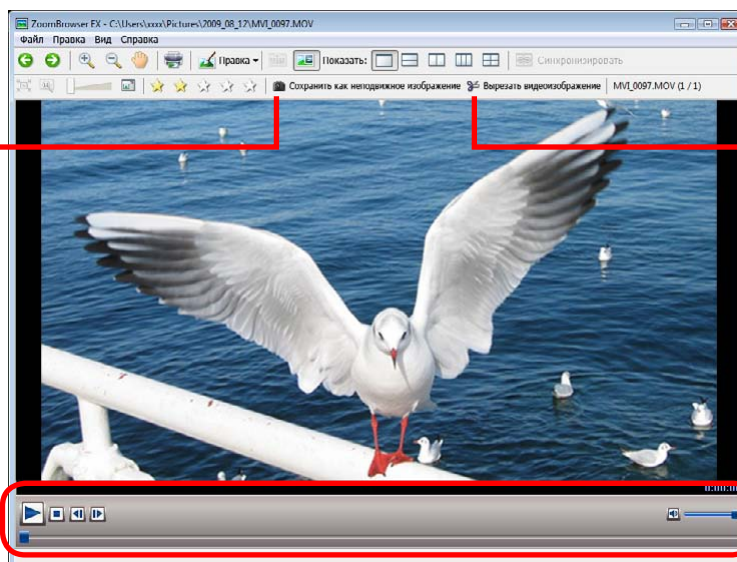


Отображение нескольких изображений рядом друг с другом.

Информация о параметрах съемки

• При отображении видеофильма открывается следующее окно.

Можно извлекать из видеофильма фотографии.



Можно обрезать видеофильм с любого конца.

Можно вырезать ненужные эпизоды из видеофильмов, снятых в режиме (Подборка видео).

Служат для управления воспроизведением видеофильма и громкостью звука.

• При отображении видеофильма со сверхзамедленным воспроизведением отображаются шкала для изменения скорости воспроизведения и кнопка (воспроизведение в режиме реального времени). Если нажать кнопку , видеофильм будет отображаться с той скоростью, с какой он был снят.

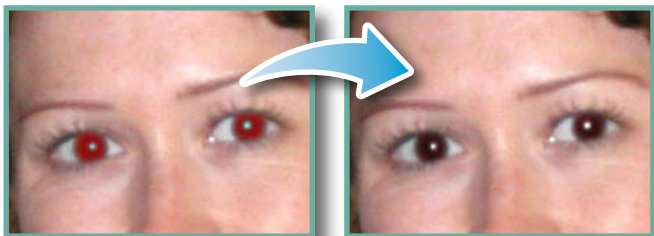
## Редактирование изображений

### ! ВАЖНО

- Если перед сохранением отредактированного изображения не изменить имя файла, исходное изображение будет перезаписано. Чтобы исходное изображение осталось неизменным, при сохранении отредактированного изображения измените имя файла.
- В этом разделе рассматриваются операции, запускаемые нажатием кнопки задачи «Правка». Изображения можно таким же образом редактировать, нажав кнопку [Правка] в окне программы просмотра.

### Коррекция эффекта «красных глаз»

Восстанавливает исходный цвет глаз, если из-за отраженного света вспышки глаза выглядят красными.



- Если выбран режим «Авто», нажмите кнопку [Пуск].
- Если исправление изображения в режиме «Авто» невозможно, переключитесь в ручной режим и выберите положение исправляемых глаз.

#### Операции

- 1 Выберите задачу в левой части окна: [Правка] и [Редактирование изображения].
- 2 Выберите изображение.
- 3 [2. Выбор инструмента редактирования]
- 4 [Коррекция красных глаз]
- 5 [3. Готово]

- Редактирование видеофильмов и изображений RAW невозможно.

### Автонастройка

Автоматическая настройка цветового баланса и яркости изображения.



#### Операции

- 1 Выберите задачу в левой части окна: [Правка] и [Редактирование изображения].
- 2 Выберите изображение.
- 3 [2. Выбор инструмента редактирования]
- 4 [Автонастройка]
- 5 [3. Готово]

- Редактирование видеофильмов и изображений RAW невозможно.



## Настройка цвета/яркости

Цветовой баланс и яркость изображения можно настраивать различными способами.



### Операции

- 1 Выберите задачу в левой части окна: [Правка] и [Редактирование изображения].
- 2 Выберите изображение.
- 3 [2. Выбор инструмента редактирования]
- 4 [Настройка цвета/яркости]
- 5 [3. Готово]

- Редактирование видеофильмов и изображений RAW невозможно.

## Настройка резкости – усиление контуров

Изображения выглядят более резкими за счет усиления контуров объектов, например людей или предметов.



### Операции

- 1 Выберите задачу в левой части окна: [Правка] и [Редактирование изображения].
- 2 Выберите изображение.
- 3 [2. Выбор инструмента редактирования]
- 4 [Резкость]
- 5 [3. Готово]

- Параметр [Радиус] функции «Нерезкая маска» – это размер обнаруживаемого контура, а [Порог] – это стандартное значение обнаружения контура.
- Редактирование видеофильмов и изображений RAW невозможно.

## Кадрировка – вырезание части изображения

Используйте эту функцию, чтобы удалить ненужные части изображения и оставить только нужные части.



### Операции

- 1 Выберите задачу в левой части окна: [Правка] и [Редактирование изображения].
- 2 Выберите изображение.
- 3 [2. Выбор инструмента редактирования]
- 4 [Кадрировка]
- 5 [3. Готово]

- Для задания области кадрировки можно также ввести значения или задать соотношение сторон кадра.
- Редактирование видеofilьмов и изображений RAW невозможно.

## Вставка текста

Служит для вставки текста.



### Операции

- 1 Выберите задачу в левой части окна: [Правка] и [Редактирование изображения].
- 2 Выберите изображение.
- 3 [2. Выбор инструмента редактирования]
- 4 [Вставка текста]
- 5 [3. Готово]

- Если установить флажок [Сглаживание], края текста смешиваются с находящимся под ним изображением.
- Редактирование видеofilьмов и изображений RAW невозможно.

## Использование другой программы для редактирования

Если заранее зарегистрировать в программе ZoomBrowser EX другую программу редактирования изображений, с ее помощью можно редактировать изображения, выбранные в программе ZoomBrowser EX.

### Регистрация программы редактирования

Зарегистрируйте программу, чтобы ее можно было запускать из программы ZoomBrowser EX.



ZoomBrowser EX

Другая программа  
редактирования  
изображений

#### Операции

- 1 Выберите задачу в левой части окна: [Правка] и [Редактирование изображения].
- 2 Выберите изображение.
- 3 [2. Выбор инструмента редактирования]
- 4 [Редактирование во внешнем графическом редакторе]
- 5 [Управление списком]

### Редактирование изображений с помощью зарегистрированной программы редактирования



#### Операции

- 1 Выберите задачу в левой части окна: [Правка] и [Редактирование изображения].
- 2 Выберите изображение.
- 3 [2. Выбор инструмента редактирования]
- 4 [Редактирование во внешнем графическом редакторе]
- 5 [3. Готово]

- Для изображений, снятых камерой, а затем обработанных и сохраненных с помощью другой программы редактирования, может быть потеряна информация о параметрах съемки.
- Редактирование видеofilьмов и изображений RAW невозможно.

## Добавление звука

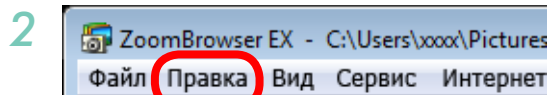
К изображениям можно добавить звуковые эффекты или фоновое музыкальное сопровождение и воспроизводить этот звук.

### Добавление звука



### Операции

1 Выберите изображение.



[Правка] и [Добавить/удалить звук].

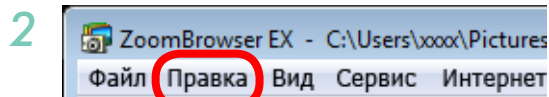
- К изображениям можно добавлять звуковые файлы типа WAVE (расширение «.wav»).
- При добавлении звукового файла к изображению выбранный звуковой файл копируется в папку, в которой находится файл изображения.

### Воспроизведение звукового файла изображения



### Операции

1 Выберите изображение.



[Правка] и [Воспроизвести звук].



## Создание панорамных изображений – PhotoStitch

Немного перемещая камеру во время съемки серии изображений, а затем объединив эти изображения, можно получить широкое панорамное изображение.



Для создания панорамных изображений используйте программу PhotoStitch.

### Операции

1 Выберите задачу в левой части окна: [Правка] и [Объединение фотографий].

- Редактирование видеофильмов и изображений RAW невозможно.

### СОВЕТЫ

#### Использование режима «Панорамный»

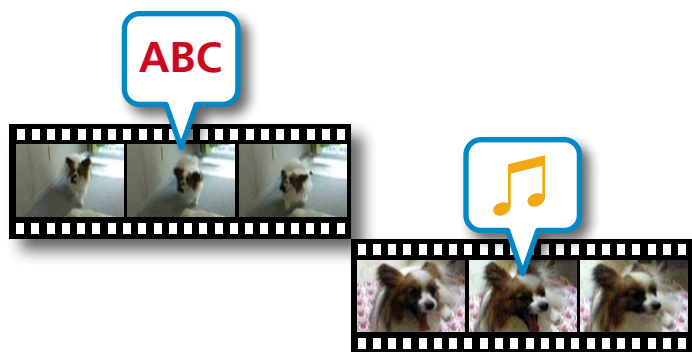
Если при съемке в камере использовался режим «Панорамный», программа PhotoStitch автоматически определяет порядок изображений и направление их объединения, упрощая объединение этих изображений. (Камеры некоторых моделей могут не поддерживать режим «Панорамный».)

### ВАЖНО

- В случае появления сообщения, уведомляющего о недостаточном объеме памяти компьютера, попробуйте устранить неполадку указанными ниже способами.
- Закройте все другие программы, кроме PhotoStitch.
- Уменьшите размер или количество объединяемых изображений.
- На вкладке [Сохранить] выберите пункт [Настройка изображения...], затем в поле «Размер сохраненного изображения» уменьшите размер изображения.

## Редактирование видеофильмов

Можно создавать оригинальные видеофильмы, соединяя видеоклипы и фотографии. Можно даже добавлять в видеофильм титры и другой текст, фоновое музыкальное сопровождение и различные специальные эффекты.



### Операции

- 1 Выберите задачу в левой части окна: [Правка] и [Правка видеофильма].

### СОВЕТЫ

#### Возможное время записи видеофильмов

- Справа указана максимальная длительность сохраняемых видеофильмов. При попытке сохранения видеофильма большей длительности отображается сообщение. В таком случае уменьшите длительность или размер кадров видеофильма.

#### Изменение скорости воспроизведения видеофильма со сверхзамедленным воспроизведением и сохранение его в виде нового файла

- Чтобы изменить скорость воспроизведения, нажмите на шаге 2 кнопку [Скорость замедленного воспроизведения] (только для видеофильмов со сверхзамедленным воспроизведением).

| Размер кадра видеофильма | Макс. длительность |
|--------------------------|--------------------|
| 1920 × 1080              | Менее 10 мин       |
| 1280 × 720               | Менее 20 мин       |
| 640 × 480                | Менее 30 мин       |
| 320 × 240                | Менее 60 мин       |

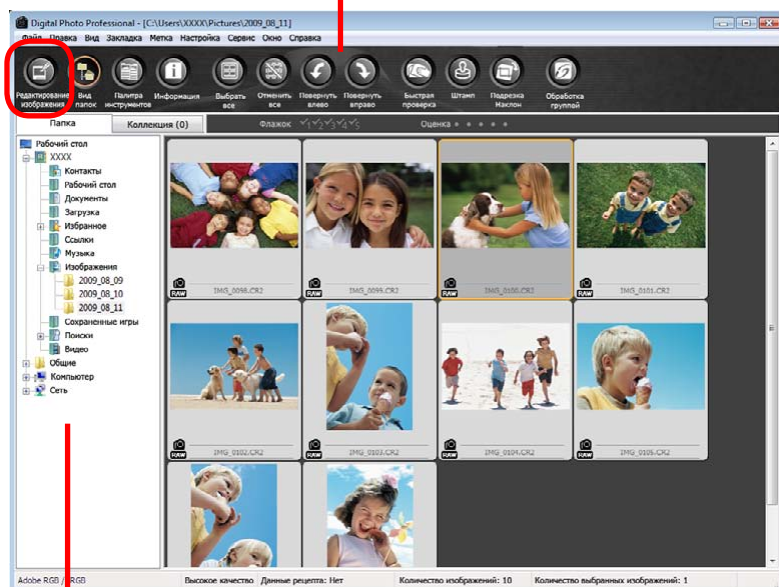
### ВАЖНО

- Видеофильмы, отредактированные с помощью этой функции, невозможно передать обратно в камеру.
- Сохранение видеофильмов занимает заметное время; особенно много времени сохранение видеофильмов занимает, если для параметра [Тип сохраняемого изображения] выбрано значение MOV.

## Преобразование изображений RAW – Digital Photo Professional

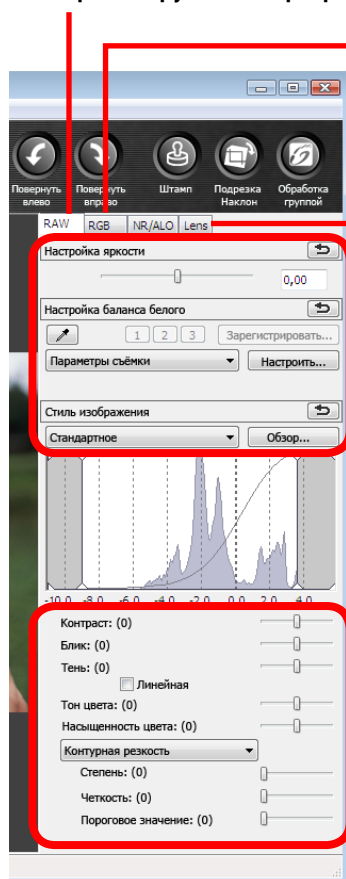
Изображения RAW можно преобразовать в изображения JPEG и TIFF.

### Главное окно программы Digital Photo Professional



Выбор папок, содержащих изображения.

### Палитра инструментов программы Digital Photo Professional



С помощью кривой цветопередачи уровни всех трех каналов RGB можно настраивать либо одновременно, либо по отдельности.

Уменьшение шумов, возникающих при съемке ночных сюжетов или при использовании высокого числа ISO.

Настройка яркости, баланса белого и стиля изображения.

Настройка таких атрибутов, как контрастность, цветовой тон и насыщенность цветов.

### Операции

- 1 Выберите задачу в левой части окна: [Правка] и [Digital Photo Professional Обработка изображений RAW].
- 2 Выберите изображение RAW в главном окне программы Digital Photo Professional.
- 3 Нажмите кнопку (Редактирование изображения).
- 4 Настройте яркость и цветовой баланс изображения на панели инструментов.
  - Измененные параметры (информация с требованиями к обработке изображения) сохраняются вместе с изображением в виде «рецепта».
  - Программа Digital Photo Professional позволяет настраивать изображения, задавая стиль изображения, оптимальный для требуемого сюжета или объекта.
  - Доступные для изменения параметры зависят от модели камеры.
- 5 [Файл] и [Преобразовать и сохранить].
  - Выбрав тип и размер файла, а также папку назначения, нажмите кнопку [Сохранить].

- Возможна обработка только изображений RAW, совместимых с программой Digital Photo Professional.
- Обязательно используйте программу преобразования изображений RAW, прилагаемую к Вашей камере.

Для печати с помощью программы Digital Photo Professional выберите изображение в главном окне, затем выберите меню [Файл] и функцию печати. Программа Digital Photo Professional поддерживает следующие способы печати.

| Способ печати              | Описание   |
|----------------------------|--|
| Одна фотография            | Автоматически задается макет печати по одному изображению на страницу.   |
| Подробные настройки        | Позволяет свободно задавать макет, добавлять текст или печатать с информацией о параметрах съемки.                           |
| Лист контактной фотопечати | Печать нескольких изображений на одной странице (также возможен выбор количества изображений, макета и добавление названий). |

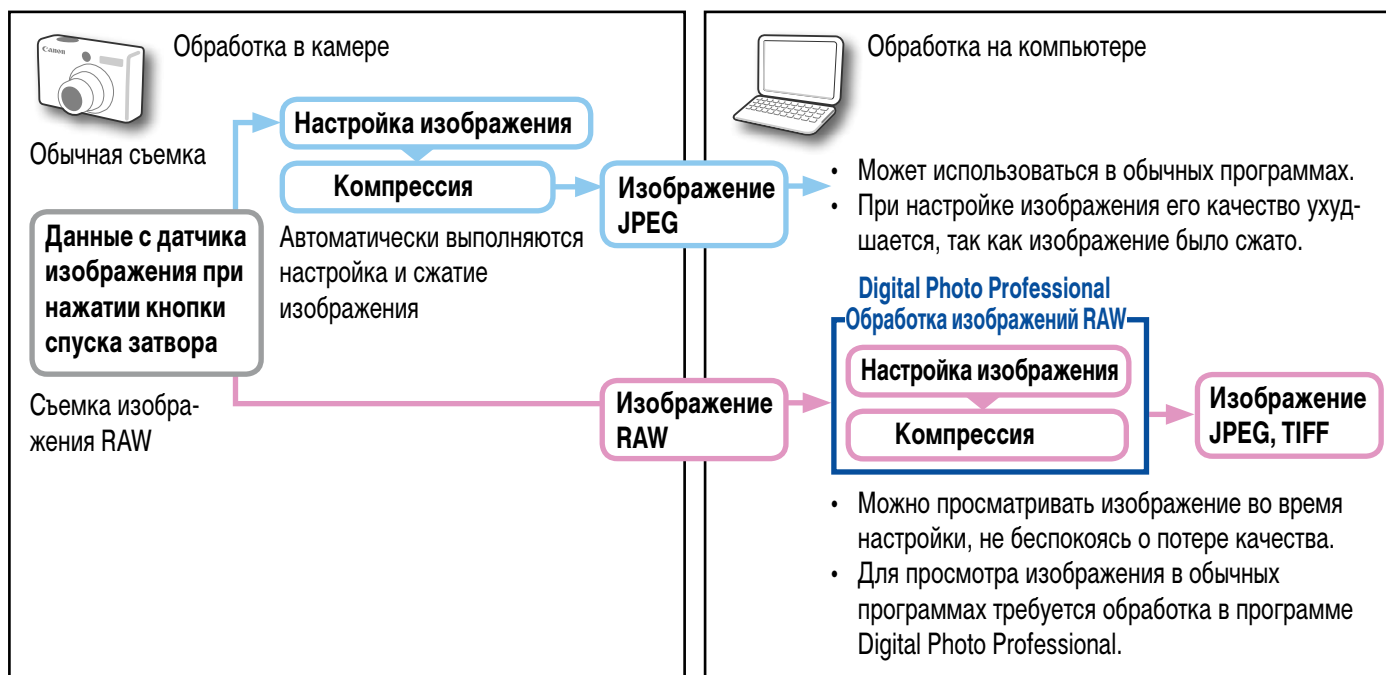
**ВАЖНО**

- Съемка изображений RAW возможна только некоторыми моделями камер, у которых в разделе «Технические характеристики» *Руководства пользователя камеры* в списке типов данных указан тип «RAW».
- Возможна обработка только изображений RAW, совместимых с программой Digital Photo Professional. Проверьте совместимость в пункте «Тип данных» раздела «Технические характеристики» *Руководства пользователя камеры*.
- Более подробное описание порядка работы см. в руководстве по программе Digital Photo Professional (в формате PDF) на веб-сайте Canon.

**СОВЕТЫ**

**Об изображениях RAW**

Изображения RAW содержат данные в том виде, в каком они записаны датчиком изображения камеры. Так как эти изображения содержат необработанные данные, которые отличаются от обычных изображений JPEG отсутствием настройки или сжатия изображения, выполняемого камерой, эти данные можно преобразовать на компьютере без потери информации.



## Экспорт

### Изменение размеров и типов фотографий

При экспорте изображения можно изменить его размер и формат для размещения изображения в Интернете или вложения в сообщение электронной почты.



#### Операции

1 Выберите задачу в левой части окна: [Экспорт] и [Экспорт фотографий].

- При сохранении изображения в виде файла любого типа, кроме JPEG, будет потеряна информация о параметрах съемки.

### Изменение размеров и типов видеофильмов

При экспорте видеофильма можно изменить его размер и формат для размещения видеофильма в Интернете или вложения в сообщение электронной почты.



#### Операции

1 Выберите задачу в левой части окна: [Экспорт] и [Экспорт видеофильмов].

- С помощью этой функции можно также поворачивать видеофильмы.

#### ВАЖНО

- Экспорт видеофильмов может занять довольно много времени.



## Извлечение фотографий из видеofilьмов

Можно извлечь из видеofilьма любимые кадры и сохранить их в виде фотографий.

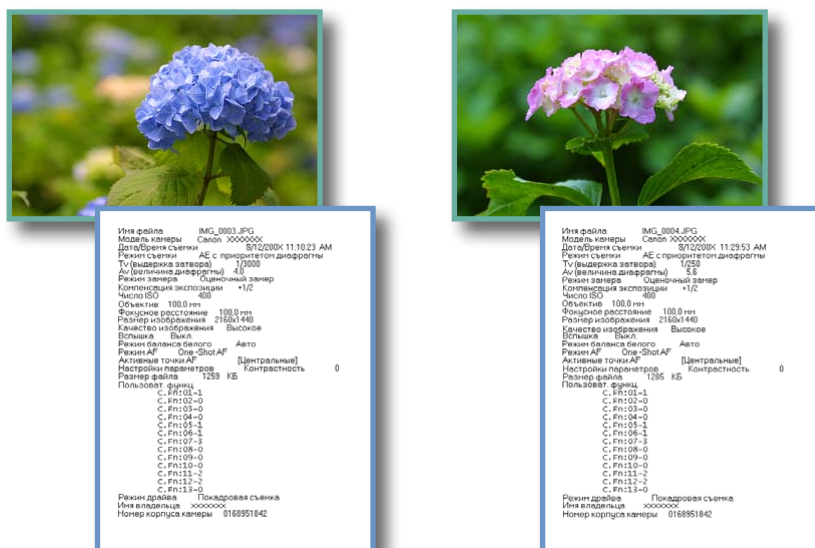


### Операции

- 1 Выберите задачу в левой части окна: [Экспорт] и [Извлечение кадров из видеofilьма].

## Экспорт информации о параметрах съемки

Информацию о параметрах съемки (например, выдержка затвора и экспозиция), записанную с изображением, можно экспортировать в текстовый файл.



### Операции

- 1 Выберите задачу в левой части окна: [Экспорт] и [Экспорт свойств съемки].

## Создание экранных заставок для компьютера

Можно экспортировать изображения для использования в качестве экранных заставок на компьютере.



### Операции

- 1 Выберите задачу в левой части окна: [Экспорт] и [Экспорт в виде заставки].

## Создание фоновых рисунков рабочего стола компьютера

Можно экспортировать изображения для использования в качестве фоновых рисунков рабочего стола компьютера.

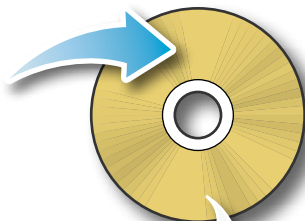


### Операции

- 1 Выберите задачу в левой части окна: [Экспорт] и [Экспорт в виде фонового рисунка].

## Сохранение на компакт-диски

Изображения вместе с информацией о параметрах съемки можно записывать на диски CD-R/RW.




Скопируйте важные изображения на диск или подготовьте диск с фотографиями из отпуска.

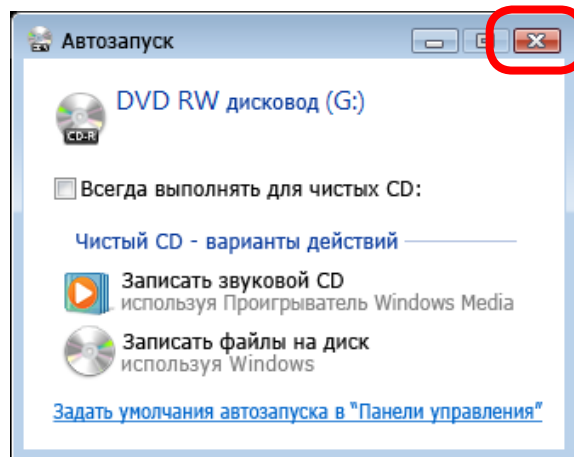


### Операции

- 1 Выберите задачу в левой части окна: [Экспорт] и [Копировать на компакт-диск].

### ! ВАЖНО

- Эта функция может использоваться только на компьютерах, удовлетворяющих следующим требованиям.
  - Дисковод CD-R/RW в качестве стандартного оснащения
  - Правильно работает запись дисков CD-R/RW в Windows
- Если при установке нового диска CD-R/RW появляется окно, аналогичное показанному справа, нажмите кнопку  ([Отмена]) в ОС Windows XP, чтобы закрыть это окно.





# GPS

## Использование информации GPS – утилита Map Utility

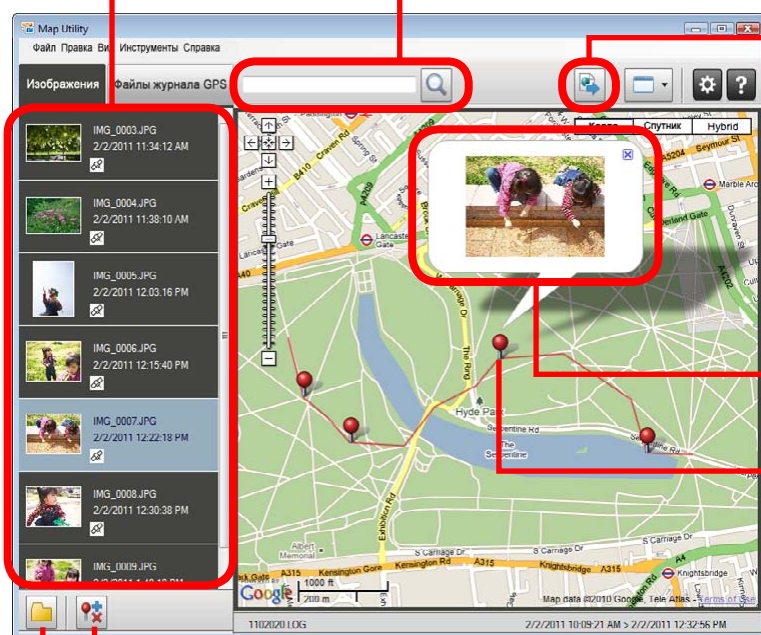
Используя информацию из изображений, снятых камерой со встроенной функцией GPS, или информацию из файлов журнала GPS, можно легко посмотреть на карте место, в котором производилась съемка, или маршрут, пройденный вместе с камерой. Можно также добавлять или удалять информацию о местоположении.

GPS (система глобального позиционирования) – это система определения текущего местоположения по спутникам.

### Режим просмотра/правки маршрута

Отображается изображение, выбранное в программе ZoomBrowser EX.

Введите местоположение для поиска.

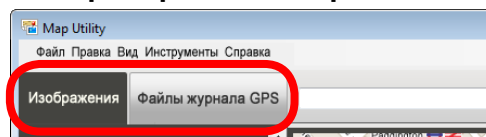


Добавление или удаление информации о местоположении изображения.

Добавление изображения.

### Операции

- 1 Выберите изображение.
- 2 Выберите задачу в левой части окна: [Просмотр и классификация] и [Просмотреть на карте].
- 3 Выберите режим отображения.

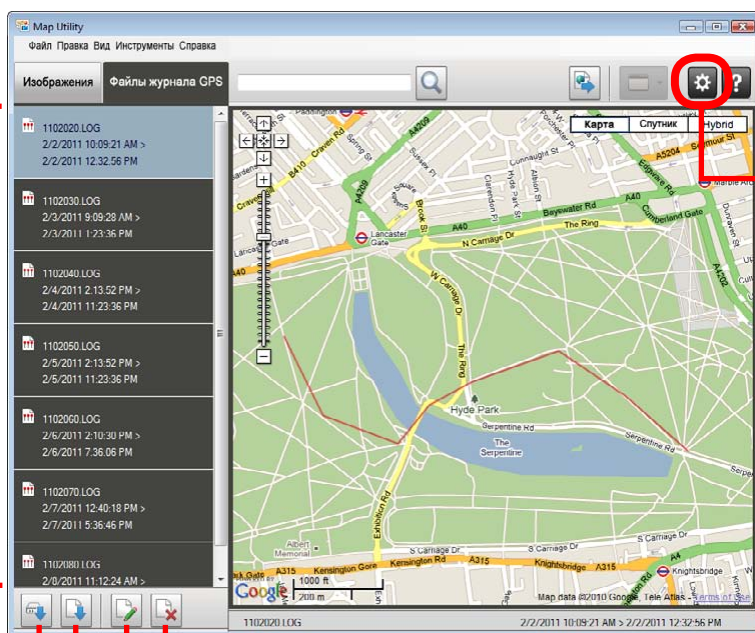


Экспорт файлов для использования при отображении в программе Google Earth. Чтобы использовать эти файлы, необходимо установить программу Google Earth. Однако, в зависимости от версии программы Google Earth, изображения могут отображаться неправильно.

Текущее выбранное изображение показывается в увеличенном виде, в наложенном рабочем окне.

Места съемки изображений отображаются в виде булавок на карте.

### Режим управления файлами журнала GPS



Отображение  
файлов журнала  
GPS.

Передача и отображение  
информации из журнала.  
Используйте для настройки  
пройденного маршрута, если  
он отображается неправильно.

Удаление файла журнала GPS из списка.

Изменение сведений о разнице во времени  
в файле журнала GPS.

Добавление файла журнала GPS.

Загрузка файла журнала GPS из камеры  
или с карты памяти.

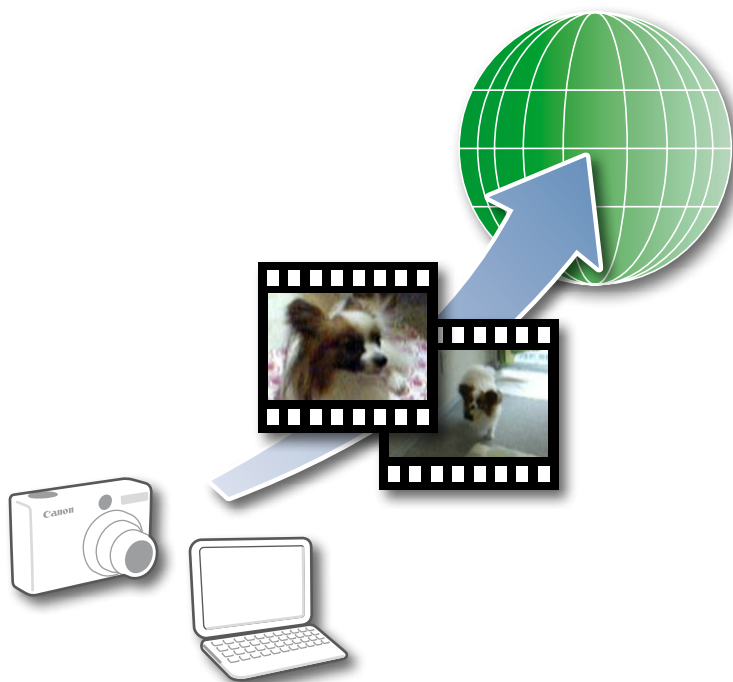
### ! ВАЖНО

- Для использования этого программного обеспечения требуется доступ к сети Интернет (у пользователя должна быть учетная запись от поставщика услуг сети Интернет (ISP), должен быть установлен обозреватель и должно быть подключение к сети Интернет).
- Все тарифы за учетную запись ISP и за доступ к сети должны оплачиваться отдельно.
- Google, Google Maps и Google Earth являются товарными знаками корпорации Google Inc.
- Так как в этом программном обеспечении для отображения изображений и пройденных маршрутов используется служба Google Maps™, сведения о местоположении, содержащиеся в изображениях и файлах журнала GPS, будут загружены на сервер Google.
- Изображения, снятые с использованием функции GPS, и файлы журнала GPS содержат сведения, которые могут быть использованы для определения физического местонахождения пользователя. Соблюдайте адекватные меры предосторожности при передаче изображений и файлов журнала GPS другим лицам или при загрузке этих файлов в Интернет, где их могут просматривать самые разные люди.
- Отображаться могут только изображения, снятые камерой со встроенной функцией GPS.



# Загрузка видеофильмов на сайт YouTube

## Загрузка на веб-сайт YouTube – Movie Uploader for YouTube

Снятые видеофильмы можно загрузить на сайт YouTube. Видеофильмы можно загружать как из камеры, так и из компьютера.




### Операции

- 1 Подключите камеру к компьютеру, чтобы запустилась программа **CameraWindow**.
  - Подробнее см. в шагах 1 – 3 раздела «Передача изображений».
- 2 [Загрузка изображений из камеры]
- 3 [Загрузка видеоизображений в YouTube]
- 4 Выберите видеофильмы
- 5 Щелкните  (Далее).
- 6 Введите название и описание, затем щелкните  (Загрузить).
- 7 Для входа на сайт YouTube введите свое имя пользователя и пароль.

### СОВЕТЫ

#### Загрузка видеофильмов, сохраненных в компьютере

Нажмите кнопку задачи [Печать и обмен] с левой стороны главного окна, затем нажмите кнопку [Загрузить видео на YouTube]. Выбранный видеофильм добавляется в список, отображаемый на экране. Задайте название видеофильма и пояснения к нему, затем нажмите кнопку  (Загрузить).

### ВАЖНО

- В зависимости от спецификаций сайта YouTube или возможных изменений этих спецификаций в будущем, работа этой функции не гарантируется.
- Максимальная длительность загружаемых видеофильмов не более 15 мин, а максимальный размер файла – не более 2 Гбайт.
- Загрузка видеофильмов, отредактированных на компьютере, невозможна.
- Для загрузки видеофильмов требуется доступ к сети Интернет (у пользователя должна быть учетная запись от поставщика услуг сети Интернет (ISP), должен быть установлен обозреватель и должно быть подключение к сети Интернет).
- Все тарифы за учетную запись ISP и за доступ к сети должны оплачиваться отдельно.

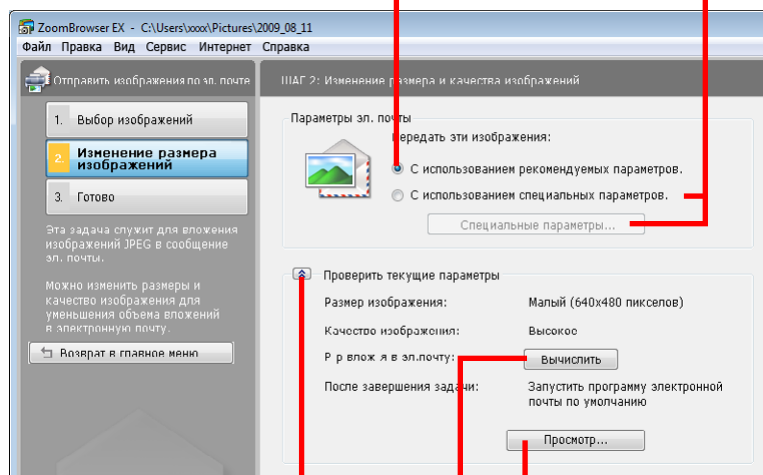
# Электронная почта

## Вложение изображений в сообщения электронной почты

Изображения можно передавать как вложения эл. почты.

Выберите для большинства изображений.

Выберите, если требуется изменить параметры размера или качества изображения, затем нажмите кнопку [Специальные параметры], чтобы изменить параметры.



Щелкните для проверки текущих установленных параметров.

Нажмите, чтобы проверить фактический размер сжатого файла.

Нажмите для просмотра сжатого изображения.

### Операции

- 1 Выберите задачу в левой части окна: [Печать и обмен] и [Отправить изображения по эл. почте].**
- 2 Выберите изображение для отправки.**
  - Можно также выбрать несколько изображений или все изображения в папке.
- 3 Нажмите [2. Изменение размера изображений]**
  - Можно изменить параметры размера и качества изображений.
- 4 Нажмите кнопку [3. Готово]**
  - Запускается программа электронной почты, и открывается экран отправки. Выбранное изображение вложено в виде файла.
  - Если в окне [Специальные параметры] в разделе «После завершения задачи» выбран вариант [Сохранить в папку], выбранные изображения будут сохранены в указанную папку назначения.

### СОВЕТЫ

#### Параметры автозапуска для программы электронной почты

- При использовании Windows 7 необходимо заранее установить программу электронной почты. При изменении параметров выберите программу по умолчанию, щелкнув меню [Пуск], затем выбрав пункт [Программы по умолчанию].
- При использовании ОС Windows Vista настройте эти параметры в программе эл. почты. Например, эл. почту Windows можно настроить, запустив программу эл. почты, выбрав меню [Сервис], затем [Параметры], [Программы сообщений по умолчанию], [Это приложение не является обработчиком почты по умолчанию] и [Использовать по умолчанию].
- При использовании Windows XP параметры можно настроить, запустив программу Internet Explorer, выбрав меню [Сервис], затем [Свойства обозревателя], вкладку [Программы] и раскрывающееся меню [Электронная почта].

### ВАЖНО

- Для автоматического запуска программы электронной почты должен быть настроен MAPI-клиент электронной почты.
- Если программа эл. почты не запускается автоматически, сначала сохраните изображения в компьютере, затем запустите программу эл. почты для вложения и отправки изображений. Папку назначения для сохраненных изображений можно задать в окне [Специальные параметры].



# Слайд-шоу

## Просмотр изображений в слайд-шоу

Несколько выбранных изображений можно последовательно просматривать во весь экран в виде слайд-шоу.

Можно свободно настраивать эффекты перехода, отображаемую информацию и параметры времени отображения.



### Операции

- 1 Выберите задачу в левой части окна: [Просмотр и классификация] и [Просмотреть как слайд-шоу].

### СОВЕТЫ

#### Функции кнопок слайд-шоу

Во время слайд-шоу внизу экрана отображаются следующие кнопки.

Во время отображения изображения для него можно задать оценку.

Перемотка назад

Пауза

Вперед



Изображения, которые Вы щелкнули мышью во время слайд-шоу, остаются выбранными и после его завершения.

Изображения, которые Вы щелкнули мышью во время слайд-шоу, после его завершения отображаются в окне печати.

Остановка слайд-шоу.



## Управление изображениями

### Пакетное изменение имен файлов

Одной операцией можно поменять имена файлов нескольких изображений.



#### Операции

1 Выберите задачу в левой части окна: [Просмотр и классификация] и [Переименовать несколько файлов].

- Имена отдельных файлов и папок можно поменять, выбрав меню [Файл] и пункт [Переименовать] или щелкнув имя файла в режиме просмотра.
- При изменении имени изображения в программе ZoomBrowser EX также изменяется имя фактического файла на диске.

### Сортировка изображений в папки по датам съемки

Изображения можно сортировать в папки по датам съемки.



#### Операции

1 Выберите задачу в левой части окна: [Просмотр и классификация] и [Классифицировать по папкам].

## Настройка параметров информации об изображениях

### Задание оценок

Для изображений предусмотрено 7 значений оценки: ★, ★★, ★★★, ★★★★, ★★★★★, «Без оценки» и «Исключить».

Используя оценки, можно группировать изображения для просмотра или поиска.



### Операции

1  Режим зумирования  Режим прокрутки  Режим просмотра

Переключитесь в [Режим просмотра].

2 Установите значение параметра [Оценка].

- Оценки можно также устанавливать с помощью указанных ниже функций.
  - Меню [Правка] или окно «Свойства» программы ZoomBrowser EX либо функция задания оценки окна просмотра.
  - Функция [Пометить как изб.] камеры.
  - Функция [Оценка] ОС Windows 7/Windows Vista (кроме видеофильмов).
- При установке нового программного обеспечения поверх старого существующие настройки оценок могут измениться. Подробнее см. в справке.

### ВАЖНО

- Задание оценок изображений возможно только с помощью камер, для которых в конце *Руководства пользователя камеры* в таблице «Меню воспроизведения» раздела «Меню» указан пункт «Избранные».

### Вставка комментариев

В качестве комментариев можно добавлять любой текст.



### Операции

1  Режим зумирования  Режим прокрутки  Режим просмотра

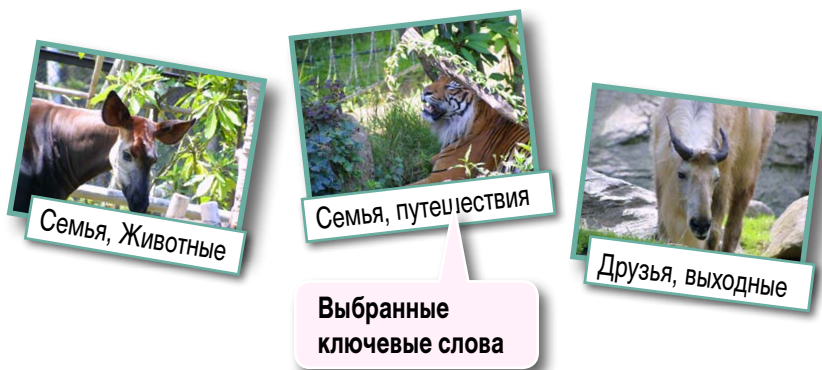
Переключитесь в [Режим просмотра].

2 Вставьте [Комментарий].

- С комментариями можно также работать в окне «Свойства».

## Назначение ключевых слов

Можно задать ключевые слова, используемые при поиске изображений.



### Операции

1 Режим зумирования | Режим прокрутки | **Режим просмотра**

Переключитесь в [Режим просмотра].

2 Вставьте [Ключевые слова].

- С ключевыми словами можно также работать в меню [Сервис] или в окне «Свойства».
- Для добавления ключевых слов выберите меню [Сервис], затем [Управление ключевыми словами].

### СОВЕТЫ

#### Об информации об изображении

В этой таблице указано, какая информация, помимо информации о параметрах съемки, может быть добавлена в изображения.

| Тип информации                     | Моя категория                            | Оценки   | Комментарии  | Ключевые слова  |
|------------------------------------|--|--|--|---|
| Содержимое                         | Категории, например Люди, Пейзаж и т. д. | Избранные изображения оцениваются путем добавления звездочек (★).                                | Неограниченный текст об обстоятельствах съемки или связанных с этим воспоминаниях. | Возможен выбор из списка (редактируемого) ключевых слов, таких как объект съемки, место или вид деятельности. |
| Способ настройки                   | Камера                                   | ZoomBrowser EX, Digital Photo Professional, Камера (Избранные), Windows 7/Windows Vista (Оценка) | ZoomBrowser EX   |   |
| Использование при поиске           | —  | 0  | 0  | 0   |
| Использование как критерий фильтра | 0  | 0  | —  | —   |
| Отображается под эскизом           | 0  | 0  | 0  | —   |

Категории, отображаемые под эскизами, можно выбрать, нажав кнопку на панели управления отображением.

# Поиск, фильтрация и сортировка изображений

## Поиск изображений

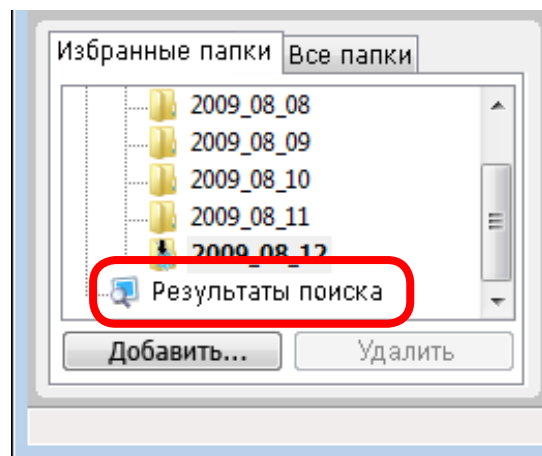
Можно искать изображения с помощью параметров, извлеченных из связанной с изображениями информации.



### Операции

1 Выберите задачу в левой части окна: [Просмотр и классификация] и [Поиск].

- После поиска соответствующие изображения отображаются в папке [Результаты поиска].



### СОВЕТЫ

#### Задачи, связанные с результатами поиска

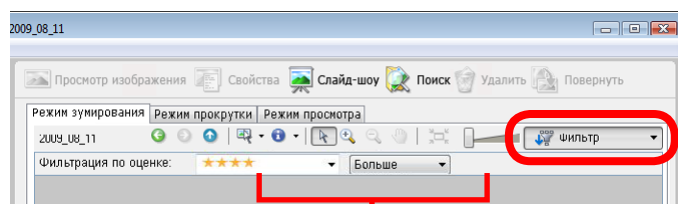
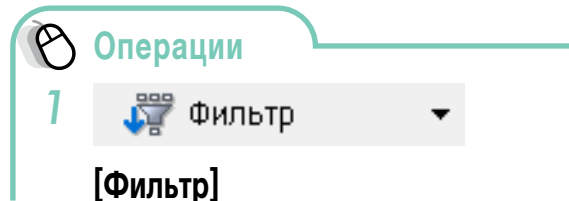
Можно выбрать изображения в папке [Результаты поиска] и выполнять с ними такие операции, как печать или копирование в другие папки.

### ВАЖНО

- Обратите внимание, что при удалении изображения из папки [Результаты поиска] удаляется исходное изображение. Будьте внимательны при удалении из этой папки.

## Фильтрация изображений

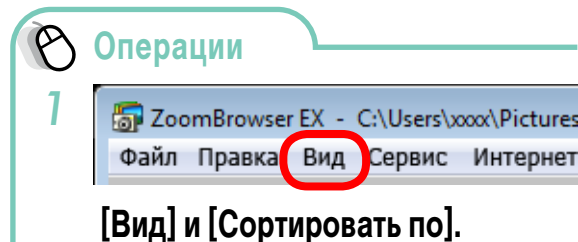
С помощью фильтров в области браузера можно отображать только изображения, удовлетворяющие выбранным параметрам.



Эта область служит для задания критериев фильтра.

## Сортировка изображений

Изображения в области браузера можно сортировать в соответствии с заданными параметрами.

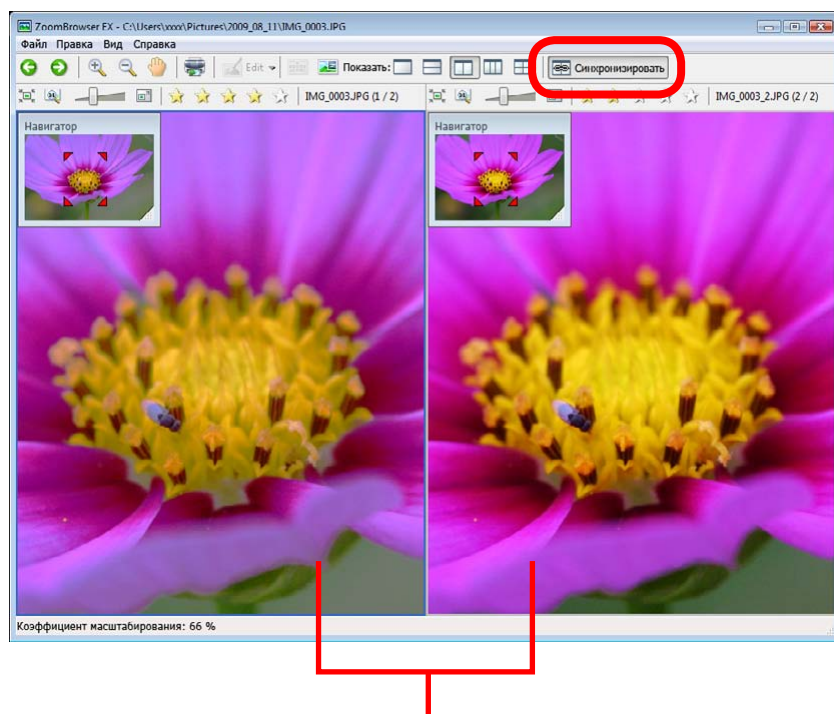
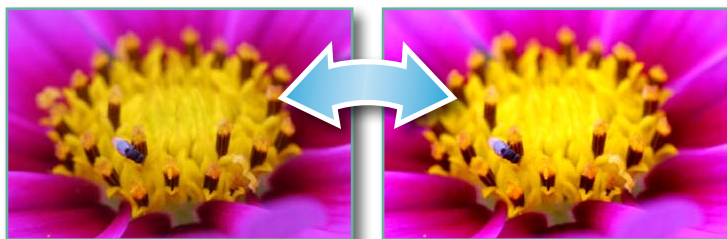




## Сравнение изображений







### Сравнение нескольких изображений

Если встретился интересный сюжет, один и тот же объект можно снять с несколькими значениями выдержки затвора и экспозиции. В программе ZoomBrowser EX можно легко сравнивать изображения и обнаруживать мельчайшие различия.



Действия, выполняемые с изображением (такие как прокрутка или изменение масштаба), выполняются также и для других изображений.

#### Операции

- 1 Выберите несколько изображений для сравнения.
- 2 Нажмите кнопку  [Просмотр изображения].
- 3 Выберите в окне программы просмотра значок , ,  или .
- 4 Нажмите кнопку  [Синхронизировать].

- При выборе пункта [Синхронизировать] такие действия, как увеличение/уменьшение масштаба или прокрутка изображения, применяются ко всем выбранным изображениям, позволяя легко проверять фокусировку, цвета и другие характеристики изображений.

## Параметры «Моя камера»

### Изменение звука срабатывания затвора и начальной заставки

Можно выбрать один из специальных экранов для регистрации в качестве заставки, появляющейся при включении камеры, и специальные звуки для регистрации в качестве звуков, подаваемых при выполнении различных операций с камерой (параметры «Моя камера»).

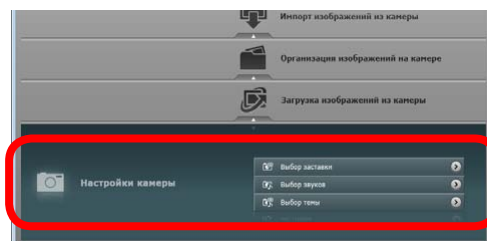


#### Операции

#### 1 Подключите камеру к компьютеру, чтобы запустилась программа CameraWindow.

- Подробнее см. в шагах 1 – 3 раздела «Передача изображений».

#### 2 [Настройки камеры]



Выберите требуемый элемент из числа перечисленных ниже и произведите настройку.

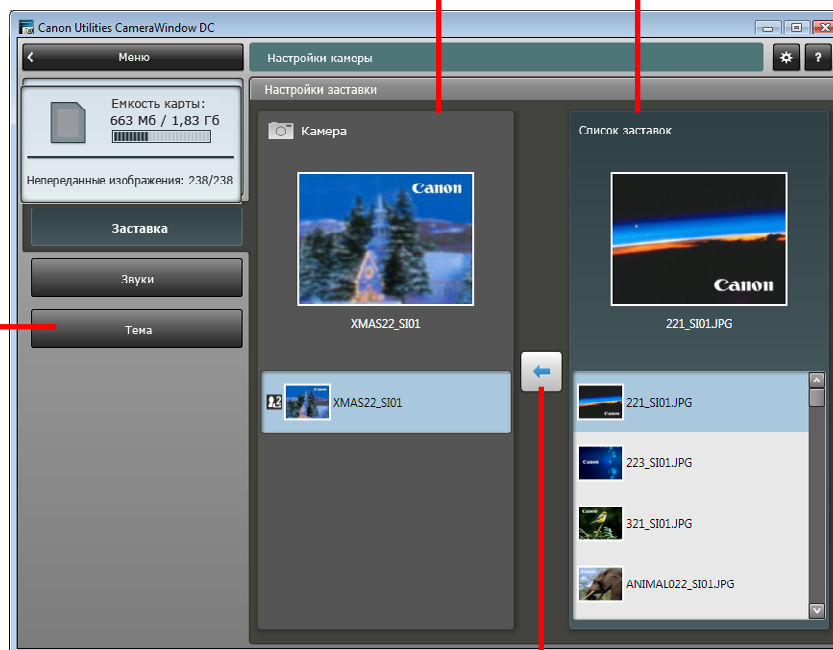
- ▶ [Выбор заставки]
- ▶ [Выбор звуков]
- ▶ [Выбор темы]

#### ! ВАЖНО

- Параметры «Моя камера» доступны только для некоторых моделей, для которых в программе CameraWindow отображается пункт [Настройки камеры].

Параметры «Моя камера»,  
зарегистрированные в камере.

Параметры «Моя камера»



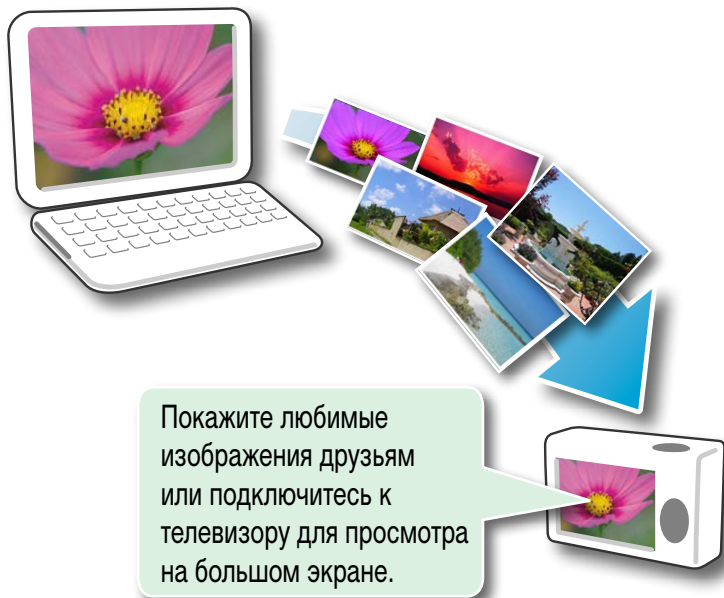
Если выбрать пункт [Тема],  
можно совместно зарегистри-  
ровать заставку, звук старта,  
звук затвора, звук операций  
и звук таймера.

Выберите в правом списке файл параметров «Моя камера» и нажмите эту кнопку, чтобы зарегистрировать файл в камере. Если в левом списке отображаются несколько файлов параметров «Моя камера», сначала выберите заменяемый файл, затем зарегистрируйте его в камере.

# Передача изображений

## Передача изображений в камеру

Изображения, ранее переданные в компьютер, можно передать обратно в камеру.




### Операции

**1** Подключите камеру к компьютеру, чтобы запустилась программа **CameraWindow**.

- Подробнее см. в шагах 1 – 3 раздела «Передача изображений».

**2** [Организация изображений на камере]

**3** [Организация изображений]

**4**  (Загрузить)

**5** Выберите изображения.

- Если при подключении камеры открыто главное окно (например, сразу после передачи), откройте программу **CameraWindow** (экран меню), нажав кнопку задачи [Получение и настройка камеры], затем [Подключить к камере].

### ВАЖНО

- Камеры, в которых используются данные типа «MOV», могут воспроизводить видеофильмы, переданные обратно в камеру, если эти видеофильмы были сняты данной камерой. Чтобы проверить, используются ли в камере данные типа «MOV», см. пункт «Тип данных» раздела «Технические характеристики» почти в самом конце Руководства пользователя камеры. Воспроизведение видеофильмов, снятых другой камерой, может оказаться невозможным.
- На карту памяти в камере можно передавать только изображения, совместимые со стандартами DCF.
- Передача изображений обратно в камеру может оказаться невозможной, если эти изображения редактировались на компьютере или если была изменена информация об этих изображениях.

## Задание параметров

### Настройка программы ZoomBrowser EX

Можно настроить программы ZoomBrowser EX и CameraWindow в соответствии с Вашими предпочтениями.



- Общие темы, такие как вид окон
- Способы обработки изображений, снятых вертикально ориентированной камерой
- Категории отображаемой информации о параметрах съемки
- Показать/скрыть сообщения
- Параметры печати
- Скорость зумирования

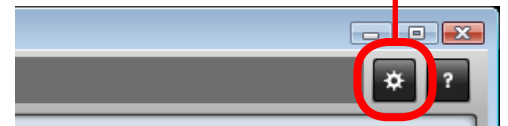
#### Операции

##### ZoomBrowser EX

- 1 Щелкните **Сервис** (Свойства).

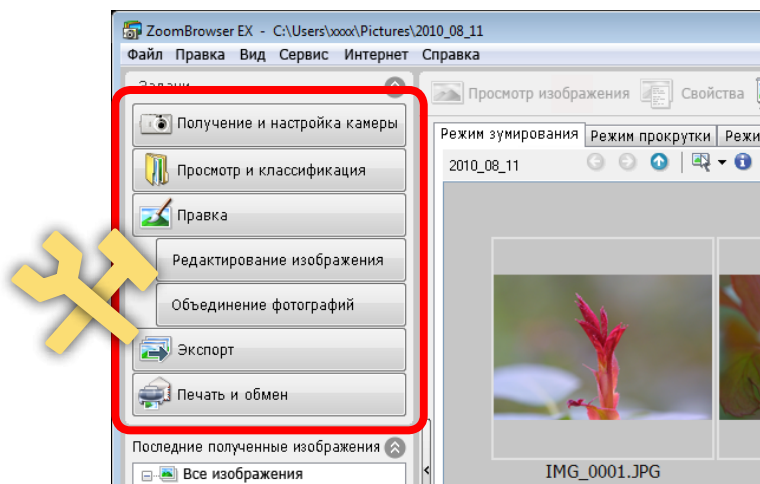
##### CameraWindow

- 1 Щелкните **⚙️** (Свойства).



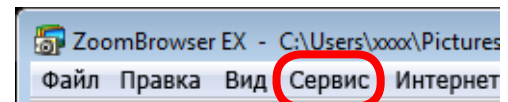
### Настройка кнопок задач

Для упрощения работы с кнопками задач можно скрыть элементы, которыми Вы обычно не пользуетесь.



#### Операции

- 1 Щелкните **Сервис** (Настроить).





## Список доступных функций

### Функции программы CameraWindow

| Названия функций                  |   | Описание функции  |
|-----------------------------------|---|---|
| Импорт изображений из камеры      | Импорт переданных изображений                     | Передача из камеры только еще не переданных изображений.  |
|                                   | Выбор изображений для импорта                     | Передача из камеры только выбранных изображений.  |
|                                   | Импорт всех изображений                           | Передача из камеры всех изображений.  |
| Организация изображений на камере | Организация изображений                           | Защита, поворот и удаление изображений в камере. Также передача изображений из компьютера обратно в камеру. |
| Загрузка изображений из камеры    | Загрузка видеоизображений в YouTube               | Загрузка видеофильмов из камеры на сайт YouTube.  |
| Настройки камеры                  | Выбор заставки                                    | Задание заставки в камере.  |
|                                   | Выбор звуков                                      | Задание в камере звуковых эффектов (звук старта, звук затвора, звук операций, звук таймера).                |
|                                   | Выбор темы  | Задание заставки и звуковых эффектов в параметрах «Моя камера».   |
| Свойства                          | Общие (Общие/Подключенная камера)                 | Задание имени владельца камеры и экрана, отображаемого при запуске программы CameraWindow.                  |
|                                   | Импорт (Автоимпорт/Настройки папки/После импорта) | Установка параметров и папки назначения автоматической передачи.  |

### Функции программы ZoomBrowser EX

| Названия кнопок задач        |                                      | Описание функции   |
|------------------------------|--------------------------------------|--|
| Получение и настройка камеры | Подключить к камере                  | Подключение к камере для открытия программы CameraWindow (экран меню) и использования функций программы CameraWindow.      |
|                              | Получить изображения с карты памяти  | Передача изображений с карты памяти. Можно также выбрать изображения на карте памяти и распечатать их.                     |
|                              | Передать изображения на карту памяти | Передача изображений из компьютера на карту памяти.  |
| Просмотр и классификация     | Просмотреть как слайд-шоу            | Запуск слайд-шоу из изображений, выбранных в области браузера.   |
|                              | Просмотреть на карте                 | Информация GPS из изображения используется для отображения места съемки изображения на карте.                              |
|                              | Переименовать несколько файлов       | Изменение имен файлов выбранных изображений за одну операцию.  |
|                              | Классифицировать по папкам           | Классификация изображений и их сохранение в указанную папку.   |
|                              | Поиск                                | Служит для поиска изображений по таким критериям, как оценка, дата изменения, дата съемки, комментарии или ключевые слова. |

| Названия кнопок задач |   | Описание функции  |
|-----------------------|---|---|
| Правка                | Редактирование изображения                                | Позволяет выполнять операции по редактированию изображения, такие, как кадрировка, коррекция изображения, вставка комментариев и коррекция эффекта «красных глаз». Также может использоваться для запуска других программ редактирования изображений. |
|                       | Объединение фотографий                                    | Служит для объединения нескольких фотографий и создания большого панорамного изображения.   |
|                       | Редактирование видеофильма                                | Служит для редактирования видеофильмов или последовательности связанных фотографий. Позволяет добавлять текстовые титры, фоновое музыкальное сопровождение и применять различные эффекты.   |
|                       | Digital Photo Professional –<br>Обработка изображений RAW | Преобразование изображений RAW в изображения JPEG или TIFF. Позволяет настраивать во время преобразования яркость, контрастность и цветовой баланс изображения, а также другие параметры.   |
| Экспорт               | Экспорт фотографий  | Позволяет изменить размер или тип изображения и экспортировать его в виде нового изображения.   |
|                       | Экспорт видеофильмов                                      | Позволяет изменить размер или тип видеофильма и экспортировать его в виде нового видеофильма.   |
|                       | Извлечение кадров из видеофильма                          | Извлечение стоп-кадров из видеофильмов в указанном диапазоне и сохранение их в виде файлов изображений.   |
|                       | Экспорт свойств съемки                                    | Позволяет выбрать необходимые данные из информации о параметрах съемки и экспортировать их в текстовый файл.  |
|                       | Экспорт в виде заставки                                   | Служит для экспортирования изображения в качестве файла экранной заставки.  |
|                       | Экспорт в виде фонового рисунка                           | Служит для экспорта изображения в качестве файла фонового изображения.  |
|                       | Копировать на компакт-диск                                | Служит для записи резервных копий изображений на компакт-диск CD-R/RW.  |
| Печать и обмен        | Печать фотографии   | Печать по одному изображению на страницу. Можно легко печатать «фотографии».  |
|                       | Индексная печать  | Печать уменьшенных версий изображений, расположенных рядами.  |
|                       | Печать с помощью другой программы                         | Выберите используемую программу и произведите печать.   |
|                       | Отправить изображения по эл. почте                        | Служит для преобразования выбранных изображений, чтобы их размер подходил для передачи по электронной почте. Также может использоваться для автоматического запуска программы электронной почты после преобразования изображений.                     |
|                       | Загрузить видео на YouTube                                | Загрузка видеофильмов с компьютера на сайт YouTube.   |

## Поддерживаемые типы изображений

Ниже приведен список типов изображений, поддерживаемых программой ZoomBrowser EX.

### JPEG (.JPG)

В большинстве камер используется этот тип изображений. Обеспечивается очень высокий коэффициент сжатия за счет использования характеристик зрения человека. Однако так как этот метод сжатия необратим (во время сжатия часть данных теряется), при многократной обработке и сохранении изображения с помощью этого метода изображение может стать грубее.

### RAW (.CRW/.CR2)

Фирменный тип изображений, разработанный компанией Canon. Пиксели изображения с цифровой камеры сохраняются без снижения качества изображения. Некоторые камеры могут не поддерживать этот тип изображений.

### Точечный рисунок Windows (.BMP)

Стандартный тип изображений в Windows. Он поддерживается большинством программ в Windows.

### TIFF (.TIF)

Относительно популярный тип изображений. Он широко поддерживается программами, работающими не в ОС Windows (например, в ОС Macintosh).

### PhotoCD (.PCD)

Этот тип изображений используется для компакт-дисков Photo CD.

### AVI (.AVI)

Стандартный тип видеофильмов в ОС Windows. Значок видеофильма отображается в области браузера программы ZoomBrowser EX.

### MOV (.MOV)

Тип видеофильма. Значок видеофильма отображается в области браузера программы ZoomBrowser EX.

## Обновление программного обеспечения

Можно проверить последнюю выпущенную версию программы ZoomBrowser EX и установить ее.

### ! ВАЖНО

- Для выполнения следующей операции требуются полномочия администратора компьютера.
- Для использования этой функции требуется доступ к сети Интернет (у пользователя должна быть учетная запись от поставщика услуг сети Интернет (ISP), должен быть установлен обозреватель и должно быть подключение к сети Интернет).
- Все тарифы за учетную запись ISP и за доступ к сети должны оплачиваться отдельно.

**1** Выберите пункт [Обновить до последней версии] в меню [Справка] программы ZoomBrowser EX.

## Удаление программного обеспечения

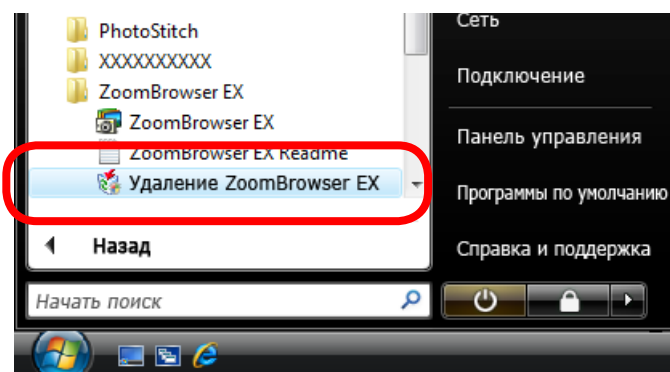
Удалять программное обеспечение необходимо только в том случае, если требуется стереть программы из компьютера или требуется повторная установка для восстановления поврежденных файлов.

### ! ВАЖНО

- Для выполнения следующей операции требуются полномочия администратора компьютера.

Ниже удаление программ рассматривается на примере программы ZoomBrowser EX. Остальные программы удаляются аналогичным образом.

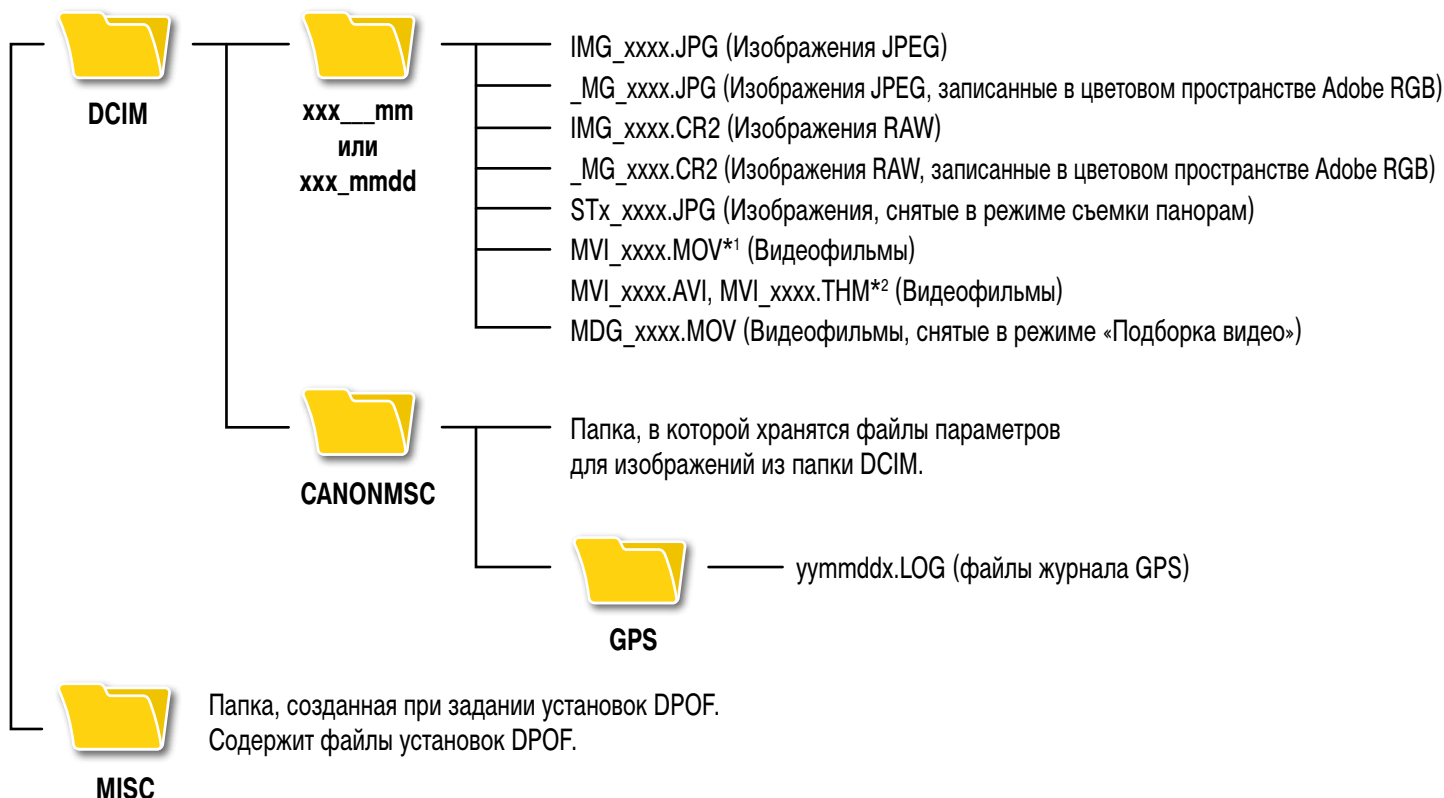
**1** Щелкните мышью на меню [Пуск] Windows и выберите [Все программы] или [Программы], затем [Canon Utilities], [ZoomBrowser EX] и [Удаление ZoomBrowser EX].



Будет запущена программа удаления, которая удалит программу ZoomBrowser EX.

## Структура папок на карте памяти

Изображения на карте памяти хранятся в одной из папок в папке [DCIM]: [xxx\_\_mm] или [xxx\_mmdd] (xxx: число от 100 до 999, mm: месяц съемки, dd: день съемки).



- \*1 В некоторых моделях камер создаются файлы эскизов для отображения в индексе (MVI\_XXXX.THM). Если удалить эти файлы, передача видеофильмов из компьютера в камеру будет невозможна.
- \*2 Файлы эскизов для отображения в индексе.
- «XXXX» в именах файлов обозначает четырехзначные номера.
- Каждый последующий файл, снятый в режиме съемки панорам, обозначается буквой (начиная с буквы «А»), которая ставится вместо третьей цифры имени, например: [STA\_0001.JPG], [STB\_0002.JPG], [STC\_0003.JPG]...
- «уу» в именах файлов журнала GPS (в папке [GPS]) означает последние две цифры года.
- Все папки, за исключением папок «xxx\_\_mm» или «xxx\_mmdd», содержат файлы с параметрами изображений. Не открывайте и не удаляйте их.
- В зависимости от камеры, запись данных некоторых типов невозможна.



## Устранение неполадок

Ознакомьтесь с этим разделом в случае неполадок при работе с программным обеспечением.

### Сначала проверьте следующее

В случае возникновения неполадок сначала проверьте следующие пункты.

#### **Удовлетворяет ли компьютер требованиям, перечисленным в разделе Требования к системе?**

См. раздел «Требования к системе» в *Руководстве пользователя камеры*.

#### **Правильно ли подсоединена камера к компьютеру?**

Инструкции по порядку подключения см. в *Руководстве пользователя камеры*. Также убедитесь, что используется правильный кабель и оба его разъема надежно подключены.

#### **Установлены ли в камере и компьютере правильные режимы для передачи данных?**

Для передачи данных некоторые модели камер необходимо переключить в режим воспроизведения. Подробнее см. *Руководство пользователя камеры*.

#### **Достаточен ли уровень заряда элементов питания?**

При питании камеры от элементов питания проверьте уровень их заряда. При подсоединении камеры к компьютеру для ее питания рекомендуется использовать сетевой блок питания (продается отдельно).

## Неполадки

Для устранения часто встречающихся неполадок следуйте приведенным рекомендациям.

### **Невозможно найти переданные изображения.**

Для проверки папки назначения см. раздел «Изменение папки назначения для передачи».

### **При подключении камеры к компьютеру с помощью интерфейсного кабеля открывается мастер [Установка оборудования].**

Закройте окно, щелкнув мышью на кнопке [Отмена]. Временно отсоедините камеру от компьютера. Затем ознакомьтесь с разделом «Сначала проверьте следующее» на предыдущей странице и устраните неполадку.

### **Камера не обнаружена, не открывается диалоговое окно событий/автовоспроизведения/ Device Stage или изображения не передаются в компьютер (если камера подключена к компьютеру с помощью интерфейсного кабеля).**

Возможно, камера распознана как какое-то другое устройство.

#### **Способ устранения:**

Удалите устройство в соответствии с приведенными ниже инструкциями.

#### **! ВАЖНО**

- Для выполнения следующей операции требуются полномочия администратора компьютера.

#### **1 Откройте диалоговое окно [Диспетчер устройств].**

##### **Windows 7:**

Выберите меню [Пуск], [Панель управления], [Система и безопасность], [Система] и [Диспетчер устройств].

##### **Windows Vista:**

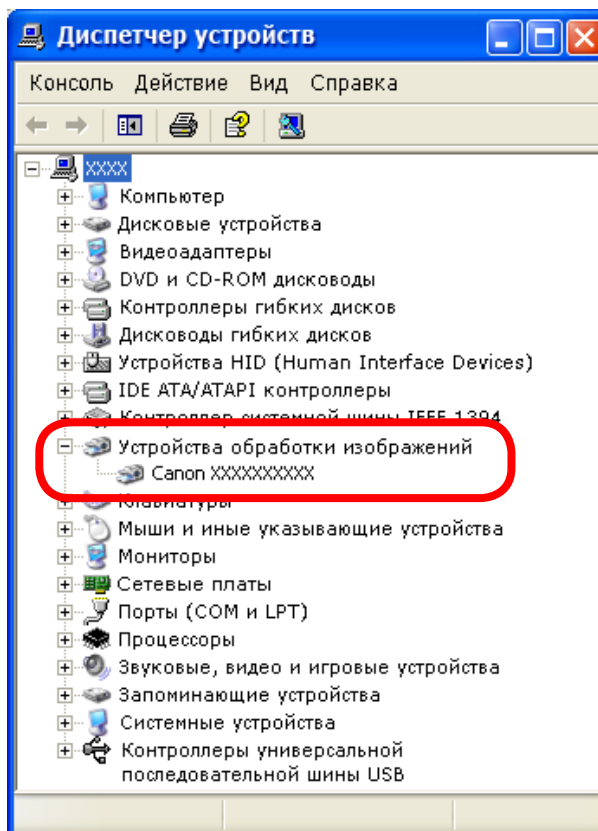
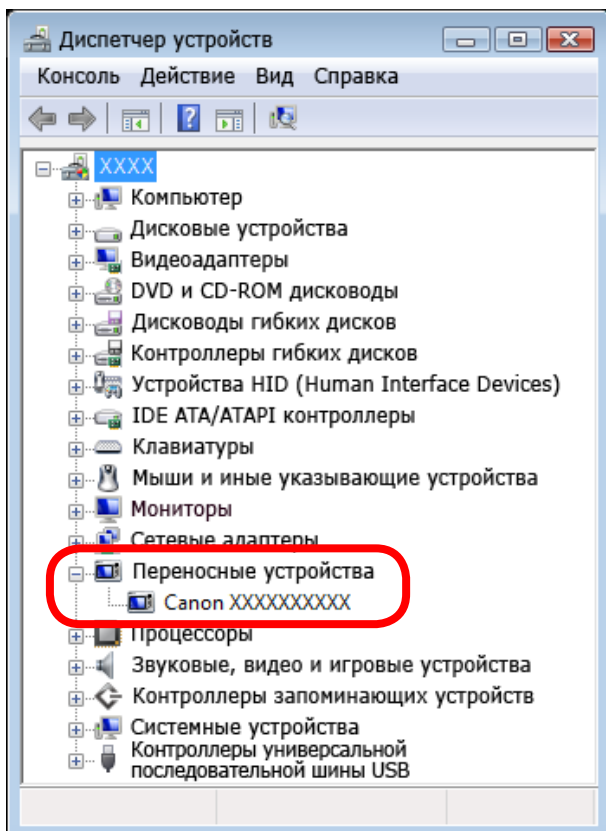
Выберите меню [Пуск], [Панель управления], [Система и ее обслуживание], [Система] и [Диспетчер устройств].

##### **Windows XP:**

Выберите меню [Пуск], [Панель управления], [Производительность и обслуживание], [Система], вкладку [Оборудование] и нажмите кнопку [Диспетчер устройств].

**2 Щелкните мышью на значке [+]** у раздела [Другие устройства], [Переносные устройства] и/или [Устройства обработки изображений].

Если камера распознана как «Другие устройства», название модели Вашей камеры или пункт [Камера Canon] будет отображаться в этих разделах.



Если раздел «Другие устройства», «Переносные устройства» или «Устройства обработки изображений» отсутствует или в нем нет названия модели Вашей камеры или пункта [Камера Canon], существуют другие потенциальные причины данной неполадки. Переходите к шагу 5 и временно завершите операции.

**3 Выберите название модели своей камеры или [Камера Canon], щелкните правой кнопкой мыши и выберите [Удалить].**

**4 В диалоговом окне запроса подтверждения нажмите кнопку [OK].**

Удалите все вхождения названия модели Вашей камеры или [Камера Canon], если они появляются один или несколько раз в разделах [Другие устройства] или [Устройства обработки изображений].

**5 Закройте окно [Диспетчер устройств] или [Свойства системы].**

## Руководство по программному обеспечению Windows

### Ограничение ответственности

- Перепечатка, передача или хранение в информационной системе любой части настоящего Руководства без разрешения компании Canon запрещены.
- Компания Canon оставляет за собой право в любой момент изменять содержание настоящего Руководства без предварительного уведомления.
- Иллюстрации и примеры экранов в данном Руководстве могут несколько отличаться от фактических продуктов.
- Несмотря на перечисленное выше, компания Canon не несет никакой ответственности за ущерб, возникший из-за неправильной работы этих продуктов.

