

Canon

PIXUS XK80

設置・ 基本操作 マニュアル

取扱説明書

動画を見ながら セットアップ!!

● パソコンから印刷



<https://ij.start.canon>

● スマートフォンから印刷



各部の名称

はじめて使うときの準備

(プリンターをセットアップする)

用紙をセットする

コピーする

印刷する

スキャンする

こんなときには



オンラインマニュアルもあります。
本書のほかに、パソコンやスマートフォンからインターネットに接続して読むオンラインマニュアルがあります。



目次

安全にお使いいただくために.....	2	こんなときには	
取り扱い上のご注意.....	4	インクタンクを交換するときは.....	36
各部の名称.....	6	画面にエラーメッセージ（サポート番号）	
プリンターをセットアップする		が表示されたときは.....	38
1 付属品を確認する.....	8	用紙がつまったときは.....	42
2 保護材を外す.....	8	印刷結果に満足できないときは.....	46
3 電源を入れる.....	8	用紙がうまく送られないときは.....	50
4 インクタンクを取り付ける.....	9	電源が入らないときは.....	51
5 用紙をセットする.....	10	自動的に電源が切れてしまうときは.....	51
6-a パソコンとつなぐ.....	12	セットアップ CD-ROM をパソコンに入れ	
6-b スマートフォンとつなぐ.....	14	てもセットアップが始まらないときは	
用紙をセットする		(Windows).....	52
後トレイにセットする.....	16	プリンターをご購入時の状態に戻すときは	
カセットにセットする.....	17	(設定をリセットする).....	52
使用できる用紙について.....	19	付録.....	53
コピーする		お問い合わせの前に.....	55
基本的なコピー.....	20	ノズルチェックパターンの見かた.....	57
いろいろなコピー.....	22		
印刷する			
Easy-PhotoPrint Editor を使って写真を印刷			
する.....	23		
プリンタードライバを使って印刷する			
(Windows).....	25		
AirPrint を使って印刷する (macOS).....	25		
DVD や CD に印刷する.....	25		
スマートフォンで印刷する.....	29		
メモリーカードの写真を印刷する.....	30		
スキャンする			
IJ Scan Utility (Windows) / IJ Scan			
Utility Lite (macOS) でスキャンする.....	34		
スマートフォンでスキャンする.....	35		

オンラインマニュアルもご覧ください

本書のほかにもオンラインマニュアルが用意されています。オンラインマニュアルは、パソコンやスマートフォンからインターネットに接続して読むマニュアルで、本書では説明されていないことが載っています。

- 1 いずれかの方法でキャノンのウェブサイトを開く。


ブラウザで URL を入力



キーワードを入力


QR コードを読み取る



- 2  オンラインマニュアルを読む を選ぶ。

- 3 機種名を入力し、[OK] をクリックする。

参考

- パソコンのデスクトップにある [Canon XK80 series オンラインマニュアル] アイコンをダブルクリックすると、オンラインマニュアルが開きます。アイコンは、ソフトウェアをパソコンにインストールしたあとに作成されます。
- オンラインマニュアルで  動画で説明 をクリックすると、動画を見ることができます。

本書の読みかた

重要

守っていただきたい重要項目が書かれています。故障や損傷を防ぐために、かならずお読みください。

参考

操作の参考になることや補足事項が書かれています。



操作を動画で見ることができます。QR コードを読み取ってください。

イラスト中の数字

操作順番を表します。数字順に操作してください。

おことわり

本書では Windows 10 operating system（以降、Windows 10）または macOS High Sierra v10.13 をご使用の場合に表示される画面で説明しています。ご使用のアプリケーションソフトによっては、操作が異なる場合があります。詳しい操作方法については、ご使用のアプリケーションソフトの取扱説明書を参照してください。本書ではスマートフォンやタブレット端末を総称してスマートフォンと記載します。



安全にお使いいただくために

安全にお使いいただくために、以下のことを必ずお守りください。また、本製品の取扱説明書（本書やオンラインマニュアル）に記載されていないことはしないでください。火災・感電など思わぬ事故の原因になります。各安全マーク／宣言文は、それぞれ該当する国／地域の電圧／周波数にのみ有効です。

▶▶▶ 参考

本書に記載されていない故障に関する注意事項については、オンラインマニュアルをお読みください。

■ マークについて

 警告	取り扱いを誤った場合に、死亡・重傷または財産の損害を負う可能性がある内容が書かれています。安全に使用していただくために、かならずこの警告事項をお守りください。
 注意	取り扱いを誤った場合に、傷害または財産の損害を負う可能性がある内容が書かれています。安全に使用していただくために、かならずこの注意事項をお守りください。

警告

心臓ペースメーカーをお使いの方へ

本製品からは微弱な磁気が出ています。異常を感じた場合は、本製品から離れ、医師にご相談ください。

以下の場合はずぐに電源を切る

そのまま使用すると、火災や感電の原因になります。すぐに電源ボタンを押して電源を切り、電源プラグをコンセントから抜いた上、修理を依頼してください（▶P.55）。

- 本体内部に異物（金属片や液体など）が入った
- 発煙した、異臭がする、異音がする
- 電源プラグや電源コードが、発熱している、錆びている、曲がっている、擦れている、損傷がある

守ってください（火災・感電・けがの原因）

- 本製品をアルコール、シンナーなどの可燃性溶剤の近くに設置しない。
- 本製品を分解、改造しない。
- 付属のケーブル類を使用する。また、付属のケーブル類を他の機器に転用しない。
- 指定された電源電圧や周波数以外で使用しない。
- 電源プラグを確実にコンセントの奥まで差し込む。
- 電源プラグは濡れた手で抜き差ししない。
- 電源コードを傷つけない／加工しない／引っ張らない／束ねない／結ばない／無理に曲げない。
- 電源コードに重いものをのせない。
- 1つのコンセントに複数の電源プラグを差し込まない。延長コードを複数接続しない。
- 近隣で雷が発生したときは、電源プラグをコンセントから抜き、本製品を使用しない。
- 清掃するときは、ケーブル類と電源プラグは必ず抜き、アルコール、シンナーなどの可燃性の高いスプレーや液体は使用しない。
- 電源プラグや電源コードは1か月に1度コンセントから抜いて、ほこりがたまっていないか、発熱、錆び、曲がり、擦れ、亀裂のような異常な状態になっていないかを確認してください。

! 注意

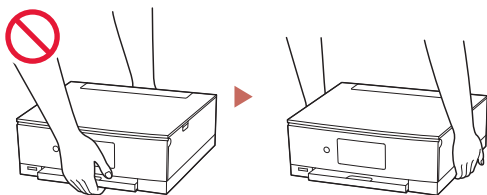
- 印刷中はプリンター内部に手を入れない。
- 印刷直後、プリントヘッドやカートリッジの金属部分に手を触れない。

インクについて

- 乳幼児の手の届く場所にインクタンクを放置しない。
- 誤ってインクをなめたり、飲んだりした場合は、口をすすがせるか、コップ1、2杯の水を飲ませてください。万一、刺激や不快感が生じた場合には、直ちに医師にご相談ください。
- インクが目に入ってしまった場合は、すぐに水で洗い流してください。インクが皮膚に付着した場合は、すぐに水や石けん水で洗い流してください。万一、目や皮膚に刺激が残る場合は、直ちに医師にご相談ください。

プリンターを運ぶときは

カセット部などを持たないでください。必ず本体側面を両手でしっかり支えて持つようにします。

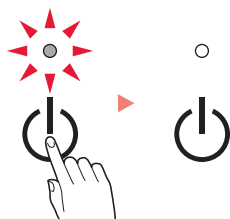


取り扱い上のご注意

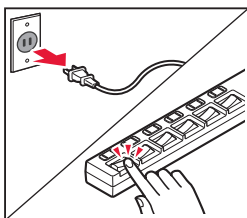
■ 電源

- 電源ランプ点灯時に電源プラグを抜かないでください。プリントヘッドに異常が発生し、きれいに印刷できなくなるおそれがあります。電源ボタンを押し、電源ランプが消えたことを確認してから電源プラグを抜くようにしてください。

1. プリンターの電源ボタンを押して電源を切り、電源ランプが消えたことを確認する。



2. 電源プラグをコンセントから抜く、または、テーブルタップのスイッチを切る。



- 印刷中に電源ボタンを押さないでください。パソコンから送られた印刷データが本体に蓄積されて印刷できなくなることがあります。印刷を中止する場合は、ストップボタンを押してください。

■ インクタンク

- インクの詰め替えなどによる非純正インクのご使用は、印刷品質の低下やプリントヘッドの故障の原因となることがあります。安全上問題はありますが、まれに、純正品にないインク成分によるとみられるプリントヘッド部分の発熱・発煙事例*も報告されています。キヤノン純正インクのご使用をお勧めします。
*すべての非純正インクについて上記事例が報告されているものではありません。
- 非純正インクタンクまたは非純正インクのご使用に起因する不具合の対応は、保守契約期間内または保証期間内であっても有償となります。
- 非純正インクタンクまたは非純正インクを使用した製品を修理する場合、保守契約の有無、有償/無償修理を問わず、追加の特殊点検などによる特別料金をいただくことがあります。

■ お買い求めの国・地域以外への持ち出しに関する注意事項

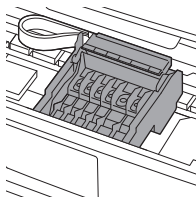
- 本製品はお買い求めの国・地域仕様の製品です。法律または規制により、お買い求めの国・地域以外では使用できない場合があります。
- それらの国・地域でこの製品を使用して罰せられても、弊社は一切責任を負いかねますのでご了承ください。

■ プリンターを修理依頼・貸与・譲渡・破棄するときの注意

- プリンターに個人情報を登録している場合、各種パスワードなどのセキュリティ情報を設定している場合は、それらの情報がプリンター内に残っている可能性があります。
- 情報の漏洩をさけるため、プリンターを修理・貸与などで一時的に手放すときや、譲渡または破棄するときは、「プリンターをご購入時の状態に戻すときは（設定をリセットする）」（P.52）を参照の上、操作してください。

■ その他

- プリントヘッドは取り外さないでください。安全上の問題はありませんが、まれに、プリントヘッドが損傷して発熱、発煙する事例も報告されています。
- 長期間印刷しないとプリントヘッドが乾燥して目詰まりを起こすことがあります。最低でも、月に一度は印刷することをお勧めします。
- 消費されたインクは、製品内部の「インク吸収体」に吸収されます。インク吸収体が満杯になるとエラーメッセージが表示され（P.38）、交換が必要となります。お客様ご自身で交換することはできませんので、お早めにキヤノンホームページまたはパーソナル機器修理受付センターへ交換をご依頼ください。



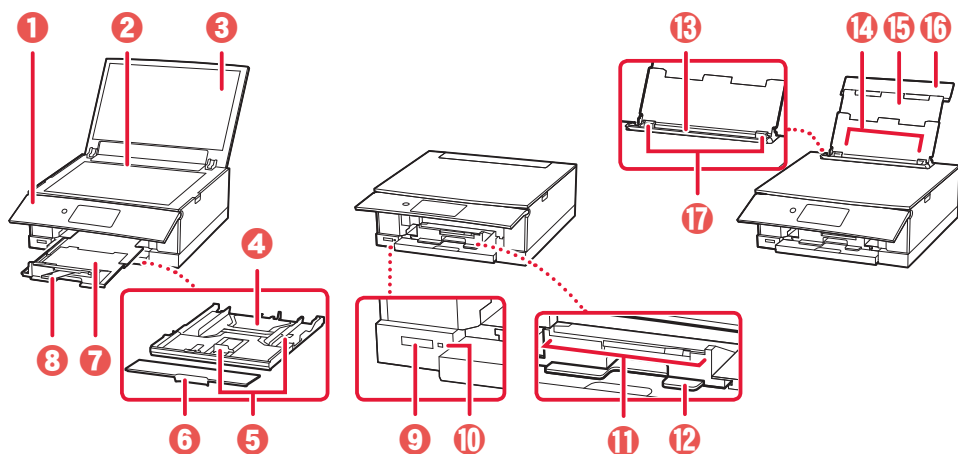
- 付属のセットアップ用インクタンクを取り付けて初めてプリンターをご使用になる際、プリントヘッドにインクを満たして印刷可能な状態にするためインクを消費します。このため、セットアップ用インクタンクの印刷枚数は、2回目以降に取り付けるインクタンクの印刷枚数よりも少なくなります*。また、インクの吹き出し口であるノズルの目詰まりを防いできれいな印刷を保つため、自動的にクリーニングが行われますが、このときノズルからインクを吸い出すため、わずかにインクが使われます。

* カタログなどに記載されている印刷コストは、プリンターの初期セットアップに使用したインクタンクではなく、2回目以降に取り付けたインクタンクを使用して算出しています。

- モノクロ印刷でも、印刷する用紙の種類やプリンタードライバーの設定によってブラック以外のインクが使われることがあります。
- 本製品のブラックインクには、染料インクと顔料インクの2種類があります。染料インクはおもに写真やイラストなどの印刷に使われ、顔料インクは文字などの印刷に使われます。それぞれ用途が異なるため、片方のインクがなくなっても、もう一方のインクが代わりに使われることはありません。したがって、どちらか一方でもインクがなくなると、インクタンクの交換が必要になります。また、2つのブラックインクは、印刷する用紙の種類やプリンタードライバーの設定に応じて自動的に使い分けられ、お客様によるインクの使い分けはできません。
- 定格は本体底面に記載されています。

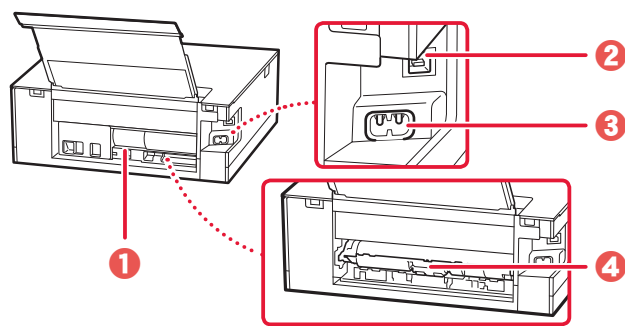
各部の名称

■ 前面



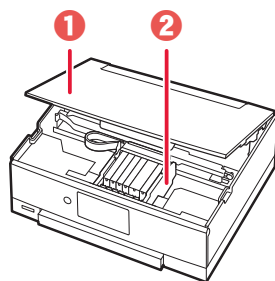
- | | | | |
|----------|-----------|-------------|-----------|
| ① 操作パネル | ⑥ カセットカバー | ⑨ カードスロット | ⑬ 給紙口カバー |
| ② 原稿台 | ⑦ 排紙トレイ | ⑩ アクセスランプ | ⑭ 後トレイ |
| ③ 原稿台カバー | ⑧ 排紙サポート | ⑪ 多目的トレイガイド | ⑮ 用紙サポート |
| ④ カセット | | ⑫ 多目的トレイ収納部 | ⑯ 後トレイカバー |
| ⑤ 用紙ガイド | | | ⑰ 用紙ガイド |

■ 背面



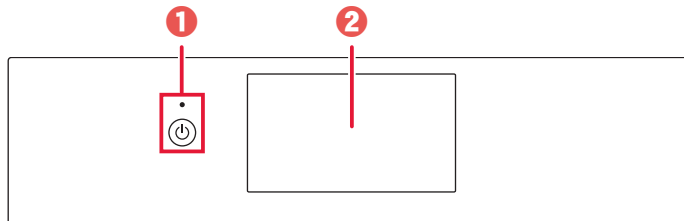
- | | |
|---------------|-------------|
| ① 背面カバー | ③ 電源コード接続部 |
| ② USB ケーブル接続部 | ④ 搬送ユニットカバー |

■ 内部



- | | |
|-----------------|---------------|
| ① スキャナーユニット/カバー | ② プリントヘッドホルダー |
|-----------------|---------------|

■ 操作パネル




① 電源ボタン／電源ランプ

② タッチスクリーン

重要

電源プラグは、電源ボタンを押して電源ランプが消えたことを確認してから抜いてください。電源ランプが点灯または点滅中に電源プラグを抜くと、プリントヘッドの乾燥や目詰まりの原因となり、きれいに印刷できなくなる場合があります。

タッチスクリーンのホーム画面について

電源を入れた直後は通常、ホーム画面が表示されます。ホーム画面が表示されていないときは、画面上の  をタップしてください。



① 基本メニュー

プリンターの操作パネルからコピーやスキャンなどの操作ができます。

② ヒント

クイックガイドやインクの残量の確認、プリンターの各種情報などを確認できます。

③ セットアップ








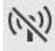
プリンターの設定やメンテナンスができます。

④ ワイヤレスコネク

「PC/スマホでかんたん接続」や「Bluetooth 接続」の操作ができます。

⑤ ネットワーク設定

ネットワークの設定ができます。表示されるアイコンにより、ネットワークの接続状況を確認できます。

アイコン	状態
	プリンターと Wi-Fi ルーターが接続中です。電波の強さによってアイコンが変化します。  強い     弱い 切断
	プリンターとパソコン/スマートフォンが無線ダイレクトで接続中（待機中）です。
	プリンターの Wi-Fi が無効に設定されています。

参考

詳しくは、オンラインマニュアルを参照してください。

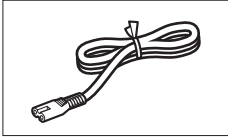


プリンターをセットアップする

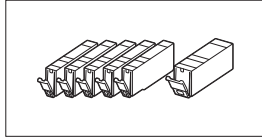
動画を見ながらセットアップ
<https://ij.start.canon>



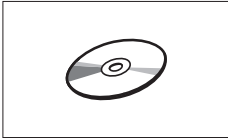
1 付属品を確認する



● 電源コード



● セットアップ用インクタンク



● セットアップCD-ROM



● 設置・基本操作マニュアル(本書)

参考

プリンターとパソコンを直接接続してお使いになるときは、市販のUSBケーブル(A-Bタイプ)が必要です。

2 保護材を外す



重要

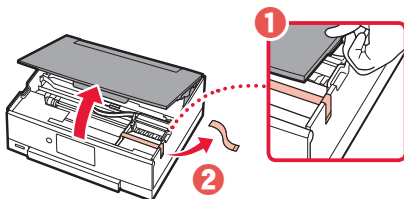
印刷が開始されると、自動で操作パネルが開き、排紙トレイが出てきます。プリンターの前に物を置かないでください。

1 本体の保護材を取り除く。

- オレンジテープや保護フィルムを貼ったまま使用すると誤動作の原因となります。必ず取り除いてください。

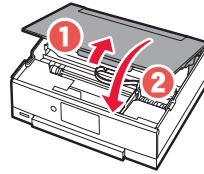
2 オレンジテープを取り除く。

- スキャナーユニット / カバーを開き、オレンジテープを取り除きます。



3 スキャナーユニット / カバーを閉じる。

- スキャナーユニット / カバーをいったん持ち上げてから閉じます。

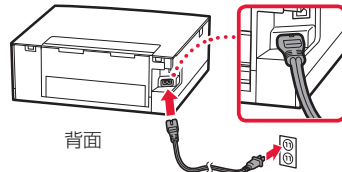


▲ 指はさみ注意!

3 電源を入れる



1 電源コードを接続する。

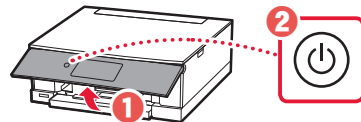


背面

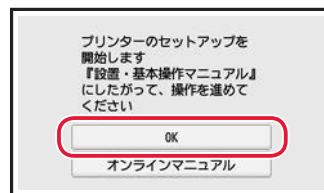
重要

ここでは電源コード以外のケーブルはまだ接続しないでください。

2 操作パネルを開き、電源ボタンを押す。



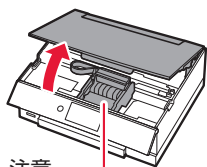
3 [OK] を選ぶ。



4 インクタンクを取り付ける



1 スキャナーユニット / カバーを開く。



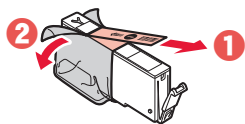
▲ 注意

この部分 (プリントヘッドホルダー) が動いている場合は手を触れず、動きが止まるまで待ってください。

2 インクタンクに付いているテープとフィルムをはがす。

重要

付属のセットアップ用インクタンクをご使用ください。



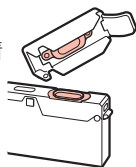
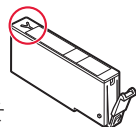
- テープが残っていないことを確認します。

3 オレンジ色のキャップをゆっくり外す。



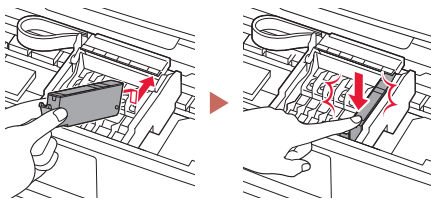
重要

- Y字の溝を指でふさがれない
ふさいだ状態でインクタンクの側面を押すと、インクが漏れて衣類などを汚損するおそれがあります。
- 図の赤い部分を触らない
インクが指や衣類などに付着します。

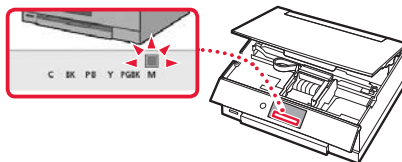


4 インクタンクを取り付ける。

- プリントヘッドにインクタンクを差し込み、カチッと音がするまで上から押します。



5 取り付けしたインクタンクの色が画面に表示されたことを確認する。

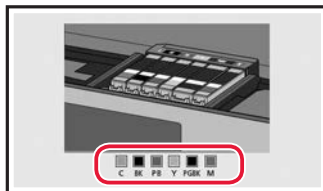


重要

インクタンクを取り付けても画面に色が表示されない場合は、色が異なるインクタンクまたは型番が異なるなど本製品がサポートできないインクタンクが取り付けられた可能性があります。正しい色のインクタンクを取り付けるか、付属のセットアップ用インクタンクをご使用ください。

6 手順2～5を繰り返し、すべてのインクタンクを取り付ける。

- すべての色が表示されたことを確認します。

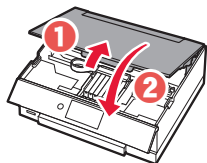


➡ 次のページにつづく

プリンターをセットアップする

7 スキャナーユニット / カバーを閉じる。

- スキャナーユニット / カバーを閉じると、内部で動作が始まります。

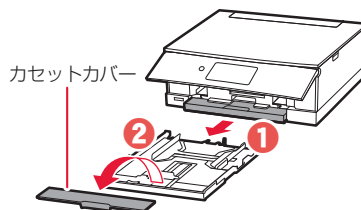


▲ 指はさみ注意!

参考

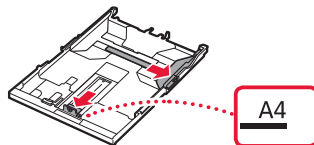
初めてプリンターを使う際、印刷可能状態にするためインクが消費されます。

2 本体からカセットを引き出して、カセットカバーを外す。



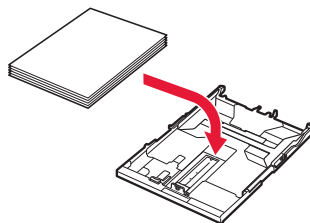
3 用紙ガイドを広げる。

- 右の用紙ガイドを右端まで広げます。手前の用紙ガイドは、A4の刻印に合わせます。

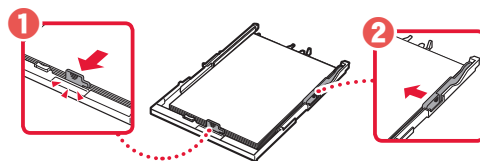


4 用紙をセットする。

- 印刷したい面を下にして、A4サイズの普通紙をセットします。



- 用紙を手前の用紙ガイドに突き当て、右の用紙ガイドを用紙幅に合わせます。

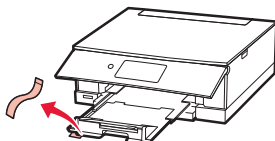


5 用紙をセットする

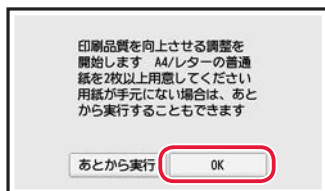


確認して!

オレンジテープが付いている場合は、

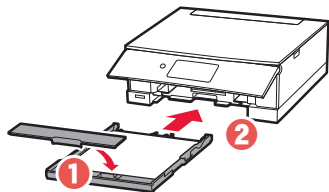


1 [OK]を選ぶ。

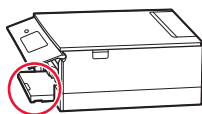


5 カセットをセットする。

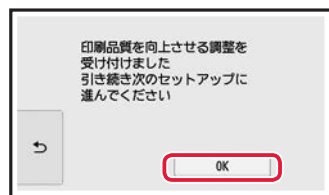
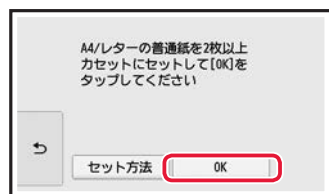
- カセットカバーを取り付けてから、カセットを戻します。



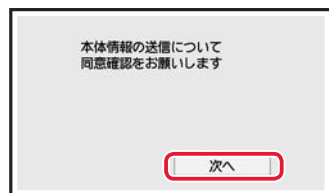
- 横から見て、図のような状態であることを確認します。



6 [OK]を選ぶ。

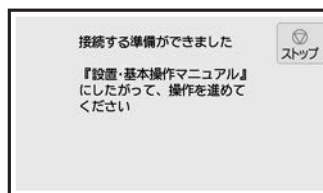
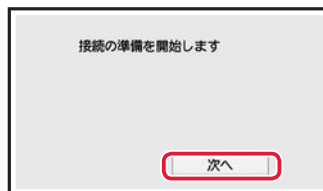


7 [次へ]を選ぶ。



- 以降は、画面の案内に従って操作を進めてください。なお、途中で情報送信に関する選択があります。「キヤノンへの情報送信について」(P.54)をお読みください。

8 [次へ]を選ぶ。



プリンターをセットアップする

どの機器とつなぎますか？

どの機器とつないで印刷しますか？ 機器を選び、それぞれの項目に進みます。

パソコン



パソコンとスマートフォン



スマートフォン



つながない

(プリンター単体で使う)

6-b
(P.14)

[ストップ]をタップして、[今は接続しない]→[はい]の順に選ぶ。

6-a パソコンとつなぐ

複数のパソコンを使う場合、パソコンごとに設定が必要です。「A インターネットを使う方法」と、「B 付属のセットアップCD-ROMを使う方法 (Windowsのみ)」があります。



A インターネットを使う方法

- 1 パソコンでキャノンのウェブサイトを開く。

<https://ij.start.canon>



- 下記のキーワードでも検索できます。

キャノン ようこそ 検索

- 2 [📁 セットアップを行う]を選ぶ。

- 3 機種名を入力し、[OK]をクリックする。

XK80

OK

- 4 [開始]をクリックする。

- 5 [プリンターの準備がお済みの方は接続へ]をクリックする。

参考

以降はWindows (Windows 10 Sを除く) とmacOSの手順です。その他のOSをご使用の場合は、画面の指示に従ってセットアップしてください。

- 6 [ダウンロード]をクリックする。



- セットアップ用ファイルがパソコンにダウンロードされます。

- 7 ダウンロードしたファイルを実行する。

- 8 13ページの手順9に進む。

B 付属のセットアップCD-ROMを使う方法 (Windowsのみ)

1 セットアップCD-ROMをパソコンにセットする。



2 お使いのバージョンにあわせて操作する。

Windows 10/Windows 8.1

1 パソコン画面の右側に以下のメッセージが表示されたらクリック。



参考

メッセージが表示されない (消えてしまった) 場合は、タスクバーの [エクスプローラー] アイコンをクリック ▶ ウィンドウの左側にある [PC] をクリック ▶ 右側に表示された CD-ROM アイコンをダブルクリック (CD-ROMの内容が表示された場合は [Msetup4.exe] をダブルクリック) ▶ 3に進む

2 [Msetup4.exeの実行] をクリック。



3 [ユーザーアカウント制御] ダイアログボックスが表示された場合は、[はい] をクリック。

Windows 7

1 [Msetup4.exeの実行] をクリック。
● [自動再生] 画面が表示されたらクリックします。



参考

[自動再生] 画面が表示されない場合は、スタートメニューから [コンピューター] をクリック ▶ ウィンドウの右側にある CD-ROM アイコンをダブルクリック (CD-ROMの内容が表示された場合は [Msetup4.exe] をダブルクリック)

2 [ユーザーアカウント制御] ダイアログボックスが表示された場合は、[続行] をクリック。

3 下の手順 9 に進む。

9 [セットアップ開始] をクリックする。



10 画面の指示に従って進む。

- ここでの操作は時間がかかることがあります。

11 以下の画面が表示されたら、[終了] をクリックする。



パソコンとの接続はこれで終わりです。スマートフォンとも接続する場合は「6-b スマートフォンとつなぐ」(▶P.14)を参照します。

プリンターをセットアップする

6-b スマートフォンとつなぐ

複数のスマートフォンを使う場合、スマートフォンごとに設定が必要です。



操作の前に準備してください

- 1 スマートフォン*のWi-Fi設定をオン。
- 2 (Wi-Fiルーターがある場合) スマートフォンとWi-Fiルーター *を接続。
*スマートフォンやWi-Fiルーターの操作方法は、各製品に付属の取扱説明書をご覧ください。

- 1 スマートフォンにアプリ「Canon PRINT Inkjet/SELPHY(キヤノン・プリント・インクジェットセルフイ)」をインストールする。



iOS App Storeで「Canon Print」を検索します。

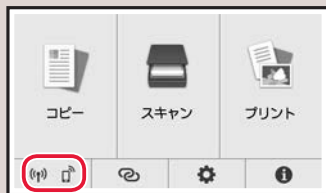
Android Google Playで「Canon Print」を検索します。

参考

右のQRコードからキヤノンのウェブサイトへアクセスして、アプリをダウンロードすることもできます。



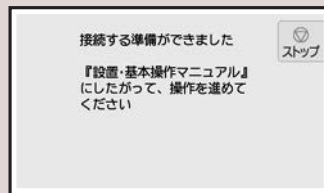
- 2 プリンターの画面を確認して、各ステップに進む。



- (🖨️) が表示されている場合 → **C** へ
- (🖨️) が表示されていない場合 → **E** へ

参考

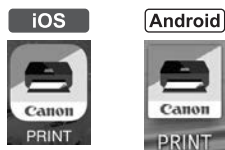
- 約10分間操作しないと、プリンターの画面が消えます。タッチスクリーンに触ると再表示します。
- (🖨️) が表示されている場合は、プリンターがWi-Fiで通信できない状態です。詳しくは「<https://ij.start.canon>」へアクセスし、「よくあるご質問」をご覧ください。



- 上記の画面が表示されている場合 → **D** へ

C

- 3 インストールしたアプリをタップする。



- 4 画面の指示に従ってプリンターを登録する。

- 5 以下の画面が表示されたことを確認する。

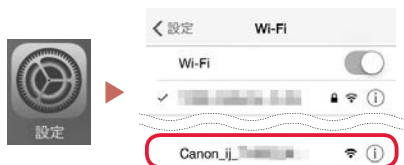


スマートフォンとの接続は、これで終わりです。写真を印刷する場合は「後トレイにセットする」(P.16)を参照します。

D 以降の手順はiOS/Androidで異なります。それぞれの手順に進んでください。

iOS

- 3 ホーム画面の [設定] をタップし、Wi-Fi設定で [Canon_ij_XXXX] を選ぶ。



参考

[Canon_ij_XXXX]が表示されないときは **E** の操作をしてからもう一度 [Canon_ij_XXXX]を探してください。

- 4 インストールしたアプリをタップする。
● お使いの環境に合った最適な接続方法でプリンターが登録されます。



- 5 以下の画面が表示されたことを確認する。



スマートフォンとの接続は、これで終わりです。写真を印刷する場合は「後トレイにセットする」(P.16)を参照します。

Android

- 3 インストールしたアプリをタップする。
● お使いの環境に合った最適な接続方法でプリンターが登録されます。




参考

アプリ起動後しばらくたっても「プリンターが登録されていません。プリンターのセットアップを行いますか?」というメッセージが表示されない場合は **E** の操作をしてからスマートフォンの操作に戻ってください。

- 4 以下の画面が表示されたことを確認する。



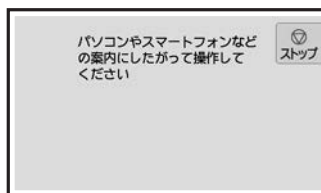
E

- 3 プリンターのタッチスクリーンで  をタップする。

- 4 ホーム画面の  を約3秒長押しする。

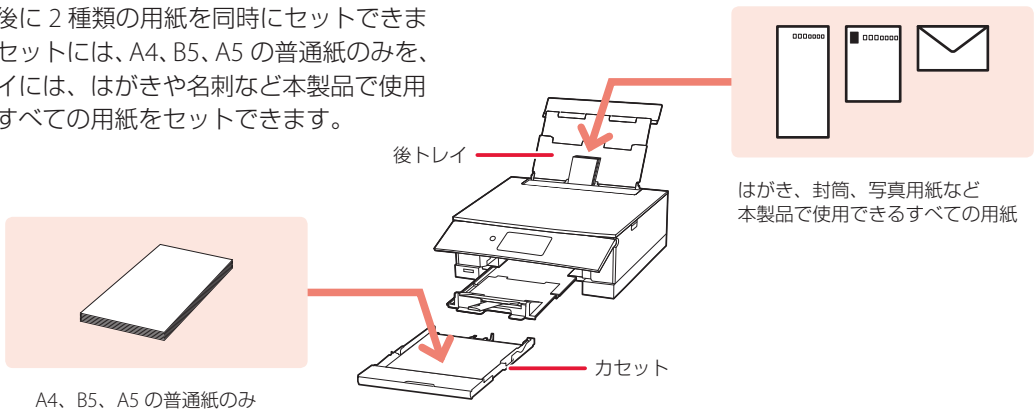


- 5 以下の画面が表示されたら、引き続き **D** の操作へ進む。



用紙をセットする

本体前後に2種類の用紙を同時にセットできます。カセットには、A4、B5、A5の普通紙のみを、後トレイには、はがきや名刺など本製品で使用できるすべての用紙をセットできます。

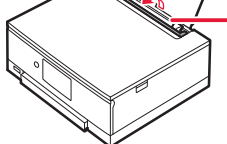
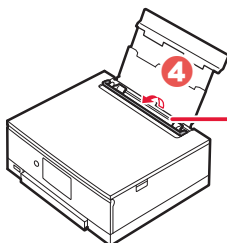
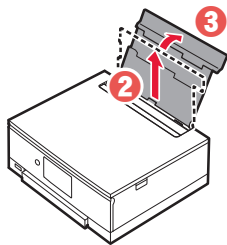
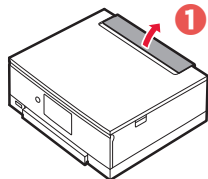


A4、B5、A5の普通紙のみ

後トレイにセットする

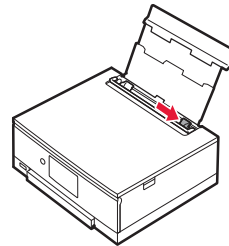
1 後トレイを引き出す。

- 後トレイカバーを開き (1)、用紙サポートをまっすぐ上に引き出して (2)、後方へ倒します (3)。
- 給紙口カバーを開きます (4)。



▲ 異物を入れない!

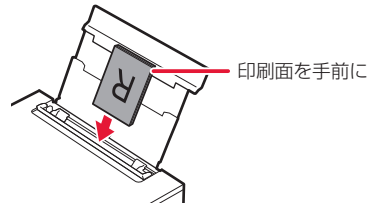
2 右の用紙ガイドを端に寄せる。



3 用紙をセットする。

- 印刷したい面を手前にして、縦向き*にセットします。

*横向きにセットすると紙づまりの原因になります。



参考

はがきや年賀状をセットするときは、オンラインマニュアルを参照してください。

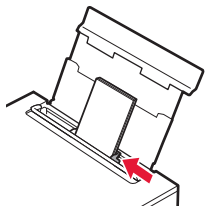
Windows



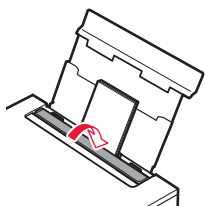
macOS



4 右の用紙ガイドを用紙幅に合わせる。

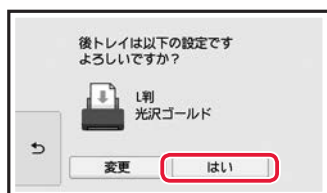


5 給紙口カバーを閉じる。



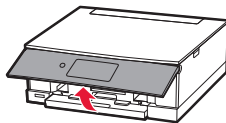
6 表示されている設定が合っていることを確認し、[はい] を選ぶ。

- 後トレイにセットした用紙のサイズや種類が表示されていることを確認します。合っていないときは、[変更] を選んで設定を変更します。

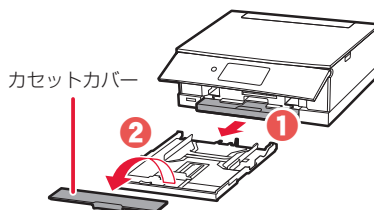


カセットにセットする

1 操作パネルを開く。

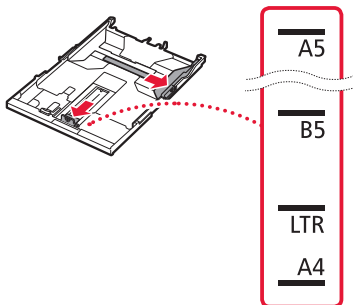


2 本体からカセットを引き出して、カセットカバーを外す。



3 用紙ガイドを広げる。

- 右の用紙ガイドを右端まで広げます。手前の用紙ガイドは、セットする用紙サイズに合わせます。

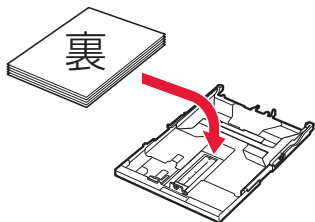


用紙をセットする

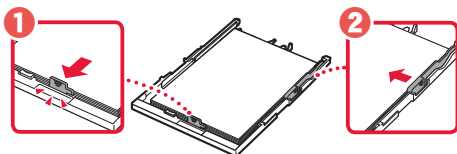
4 用紙をセットする。

- 印刷したい面を下にして、縦向き* にセットします。

*横向きにセットすると紙づまりの原因になります。

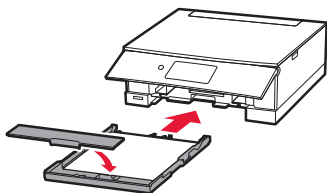


- 用紙を手前の用紙ガイドに突き当て、右の用紙ガイドを用紙幅に合わせます。

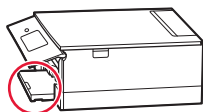


5 カセットをセットする。

- カセットカバーを取り付けてから、カセットを戻します。

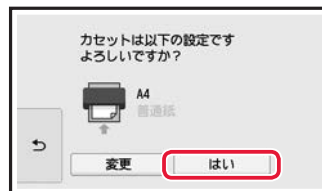


- 横から見て、図のような状態であることを確認します。



6 表示されている設定が合っていることを確認し、[はい] を選ぶ。

- カセットにセットした用紙のサイズが表示されていることを確認します。合っていないときは、[変更] を選んで設定を変更します。



使用できる用紙について

最適な印刷結果が得られるように、用途に応じた用紙をお選びください。キヤノンでは、文書用紙のほかに、写真やイラストの印刷に適したさまざまな種類の用紙をご用意しています。大切な写真の印刷には、キヤノン純正紙のご使用をおすすめします。なお、お使いの OS によって、使用できる用紙種類やサイズは異なります。

▶▶▶ 参考

下記については、オンラインマニュアルを参照してください。

- 用紙の最大積載枚数
- 使用できない用紙について
- 用紙の取扱いについて

■ 用紙種類

キヤノン純正紙

文書やレポートの印刷に適する用紙

- キヤノン普通紙・ホワイト <SW-101>
- キヤノン普通紙・ホワイト 両面厚口 <SW-201>
- キヤノン普通紙・ビジネス <FB-101>
- 高品位専用紙 <HR-101S>^{*1}

写真の印刷に適する用紙

- キヤノン写真用紙・光沢プロ [プラチナグレード] <PT-201>
- キヤノン写真用紙・光沢スタンダード <SD-201>
- キヤノン写真用紙・光沢ゴールド <GL-101>
- キヤノン写真用紙・微粒面光沢ラスター <LU-101>
- キヤノン写真用紙・絹目調 <SG-201>
- マットフォトペーパー <MP-101>

年賀状や挨拶状の印刷に適する用紙

- キヤノン写真のはがき・マット <MH-101>^{*2}
- キヤノン写真のはがき・光沢 <KH-401>^{*2}

オリジナルグッズが作れる用紙

- フォトシールセット <PSHRS>^{*3} (2面/4面/9面/16面)
- 両面マット名刺用紙 <MM-101>^{*3}
- 貼ってはがせるプリントシール <RP-101>^{*3}
- オリジナルマグネットシート <MG-101>^{*3}
- オリジナルネイルプリントシール <NL-101>^{*1}

キヤノン純正紙以外の用紙

- 普通紙 (再生紙を含む)
- はがき/年賀のはがき^{*1}
- インクジェットはがき/インクジェット紙年賀のはがき^{*2}
- インクジェット光沢はがき/写真用年賀はがき^{*2}
- 往復はがき^{*1}
- 封筒^{*1}
- Tシャツ転写紙^{*1}
- スクラップブック用紙^{*1}

■ 用紙サイズ

定型サイズ

- A4
- A5
- B5
- レター
- リーガル
- L判
- KG/10x15cm (4x6)
- スクエア 89 x 89 mm
- スクエア 102 x 102 mm
- スクエア 127 x 127 mm
- 2L/13x18cm (5x7)
- 六切/8"x10"
- 商用 10号封筒
- DL封筒
- 長形 3号
- 長形 4号
- 洋形 4号
- 洋形 6号
- はがき
- 往復はがき
- 名刺

非定型サイズ

- 後トレイ
最小サイズ: 55.0mm x 89.0mm
最大サイズ: 215.9mm x 676.0mm
- カセット
最小サイズ: 148.0mm x 210.0mm
最大サイズ: 215.9mm x 297.0mm

■ 用紙重さ

64 ~ 105 g/m² (キヤノン純正紙以外の普通紙)

^{*1} 操作パネルを使った印刷、および PictBridge (Wi-Fi) 対応機器からの印刷には対応していません。

^{*2} あて名面は、操作パネルを使った印刷、および PictBridge (Wi-Fi) 対応機器からの印刷には対応していません。

^{*3} 操作パネルを使った印刷には対応していません。

『キヤノンピクサスかんたん印刷』(はがき両面印刷)に対応したアプリケーションソフトを使うと、両面印刷が使用できる用紙もあります。アプリケーションソフトについては、キヤノンのホームページをご覧ください。ただし、ご使用の OS により、使用できるアプリケーションソフトは異なります。

コピーする

基本的なコピー

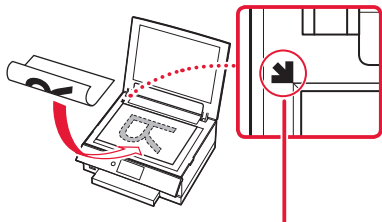
ここでは基本的なコピーの手順について説明します。

1 プリンターの電源が入っていることを確認する。

2 用紙をセットする。(P.16)

3 原稿を原稿台にセットする。

- 原稿台カバーを開き、読み取る面を下にしてセットします。

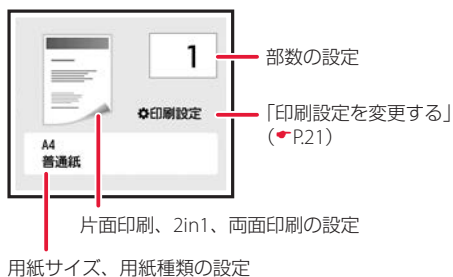


原稿位置合わせマーク (▼) に合わせてセットする

4 原稿台カバーを閉じる。

5 ホーム画面から、[コピー] → [標準コピー] の順に選ぶ。

6 必要に応じて設定する。



7 カラーコピーするときは [カラー] を、白黒コピーするときは [モノクロ] をタップする。

- 自動的に操作パネルが開き排紙トレイが出てきて、コピーが開始されます。



重要

原稿が読み込まれている最中に、原稿台カバーを開けないでください。

参考

コピーを中止する場合は、[ストップ] をタップしてください。

印刷設定を変更する

画面を上下にスクロールして、変更したい項目を選んでください。コピーメニューによって、設定項目は異なります。[標準コピー]以外の印刷設定については、オンラインマニュアルを参照してください。

The image shows a printer's copy menu interface. At the top, there is a page number '1' and a 'プレビュー' (Preview) button. Below this is a list of settings, each with a red line pointing to a descriptive label. A vertical double-headed arrow is positioned over the '用紙サイズ' (Paper Size) and '用紙種類' (Paper Type) settings. To the right, there is a smaller inset window showing the 'オート' (Auto) setting, which is currently turned off, and a '濃度' (Density) setting.

	濃度	標準	印刷濃度の設定
	倍率	等倍 (100%)	印刷濃度の設定
印刷倍率の設定	給紙位置	自動	印刷結果の確認
給紙位置の設定 [後トレイ] [カセット] [自動] から選びます。	用紙サイズ	A4	印刷部数の設定
用紙サイズの設定	用紙種類	普通紙	印刷結果の確認
用紙種類の設定	印刷品質	標準	印刷濃度の設定
印刷品質の設定 [きれい] [標準] [下書き] から選びます。	レイアウト	なし	レイアウトの設定
両面印刷の設定	両面印刷設定	片面印刷	[なし] [2in1 コピー] [4in1 コピー] から選びます。

ON にすると原稿に合わせて自動的に濃度が調整されます。

[オート] が OFF のとき、手動で濃度調整できます。

コピーする

いろいろなコピー

各機能の詳細は、オンラインマニュアルをご覧ください。ホーム画面で [コピー] を選んでから操作します。

● 2in1 コピー



2枚の原稿を1枚に縮小してコピーします。

[コピー] → [標準コピー] → [印刷設定] → [レイアウト]
→ [2in1 コピー] を選ぶ

● 4in1 コピー



4枚の原稿を1枚に縮小してコピーします。

[コピー] → [標準コピー] → [印刷設定] → [レイアウト]
→ [4in1 コピー] を選ぶ

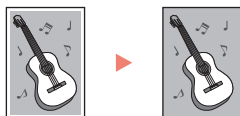
● 両面印刷



2枚の原稿を用紙の両面にコピーします。

[コピー] → [標準コピー] → [印刷設定] → [両面印刷設定]
→ [両面印刷] を選ぶ

● フチなしコピー



画像の周囲に白いフチができないようにコピーします。

[コピー] → [フチなしコピー] を選ぶ

● 枠消しコピー



本などの厚い原稿をコピーするときに見える「画像周囲の黒い影」を消し、同時に「見開きとじ部分の影」を明るくコピーします。

[コピー] → [枠消しコピー] を選ぶ

● 写真コピー



原稿台に同時に複数の写真をセットして、それぞれの写真を一枚ずつコピーします。

[コピー] → [写真コピー] を選ぶ

● IDカードコピー



身分証明書などカードサイズの原稿の両面を、1枚の用紙におさまるようにコピーします。

[コピー] → [IDカードコピー] を選ぶ

● ディスクレーベルコピー



BD/DVD/CDなどのレーベル面を読み取り、プリンタブルディスクにコピーします。

[コピー] → [ディスクレーベルコピー] を選ぶ

印刷する

Easy-PhotoPrint Editor を使って写真を印刷する



キャノンのアプリケーションソフト Easy-PhotoPrint Editor (イージー・フォトプリント・エディター) を使うと、パソコンに保存されている写真や画像などを、かんたんに印刷したり、カレンダーなどの作品を作ったりできます。詳しくは、オンラインマニュアルを参照してください。

以下の方法で、Easy-PhotoPrint Editor がインストールされていることを確認してください。インストールされていない場合は、以下の「インストールする」(P.23) を参照してインストールしてください。

● Windows

パソコンの [スタート] メニューから ([すべてのアプリ] →) [Canon Utilities] を選ぶと、[Easy-PhotoPrint Editor] があります。

● macOS

Launchpad に [Easy-PhotoPrint Editor] アイコンがあります。



■ インストールする

1 パソコンでキャノンのウェブサイトを開く。


<https://ij.start.canon>



● 下記のキーワードでも検索できます。

キャノンようこそ

検索

2 [ オンラインマニュアルを読む] を選ぶ。

3 機種名を入力し、[OK] をクリックする。

4 [アプリケーションソフトのマニュアル] をクリックする。

5 [Easy-PhotoPrint Editor] を選ぶ。

6 [Easy-PhotoPrint Editor のダウンロードページ] をクリックする。

7 お使いの OS を選ぶ。

- 画面の指示に従って進みます。

■ 写真を印刷する

▶▶▶ 参考

- ここでは、Windows 10 の手順を例に説明します。お使いの OS により表示画面や操作手順が一部異なる場合があります。
- macOS の手順については、オンラインマニュアルを参照してください。

1 プリンターの電源が入っていることを確認する。

2 用紙をセットする。(P.16)

3 Easy-PhotoPrint Editor を起動する。

- パソコンの [スタート] メニューから ([すべてのアプリ] →) [Canon Utilities] → [Easy-PhotoPrint Editor] の順に選びます。

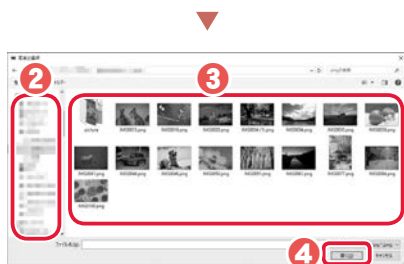
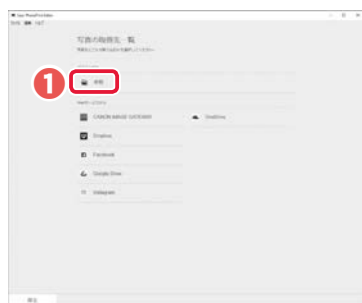
4 [写真] をクリックする。



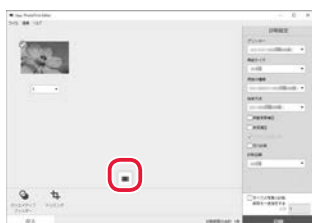
印刷する

5 印刷したい写真を選択する。

- [参照] をクリックします (1)。
- 目的の写真が入ったフォルダーをクリックし (2)、印刷したい写真をクリックします (3)。その後、[開く] をクリックします (4)。

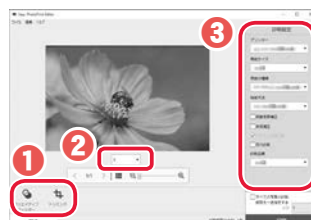


6 [拡大表示] (拡大表示) をクリックして、拡大表示に切り替える。



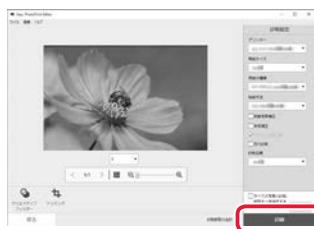
7 必要に応じて設定する。

- 選択した画像にフィルターやトリミングを設定できます (1)。
- 印刷部数を変更できます (2)。
- 印刷設定を変更できます (3)。



8 [印刷] をクリックする。

- 印刷が開始されます。



プリンタードライバーを使って印刷する (Windows)



Windows パソコンでお使いのアプリケーションソフトから印刷するときは、Canon IJ プリンタードライバーが必要です。Canon IJ プリンタードライバーを使うと、用途に応じて細かく印刷設定できます。詳しくは、アプリケーションソフトの取扱説明書およびオンラインマニュアルを参照してください。



AirPrintを使って印刷する (macOS)



macOS パソコンでお使いのアプリケーションソフトから印刷するときは、AirPrint をお使いください。詳しくは、アプリケーションソフトの取扱説明書およびオンラインマニュアルを参照してください。

DVDやCDに印刷する

Easy-PhotoPrint Editor を使うと、お気に入りの写真を使って、オリジナルのディスクレーベル (BD/DVD/CD など) を作成して印刷できます。詳しくは、オンラインマニュアルを参照してください。

Easy-PhotoPrint Editor のインストール方法については、「インストールする」(P.23) を参照してください。

重要

手順 10 でプリンタブルディスクのセットを促すメッセージが表示されるまでは、多目的トレイはセットしないでください。プリンターを損傷するおそれがあります。

参考

- 印刷可能な BD/DVD/CD などのことを「プリンタブルディスク」といいます。
- ここでは、Windows 10 の手順を例に説明します。お使いの OS により表示画面や操作手順が一部異なる場合があります。
- macOS の手順については、オンラインマニュアルを参照してください。

1 プリンターの電源が入っていることを確認する。

2 Easy-PhotoPrint Editor を起動する。

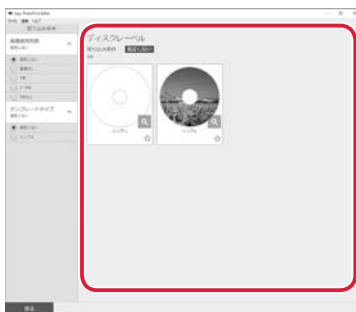
- パソコンの [スタート] メニューから ([すべてのアプリ] →) [Canon Utilities] → [Easy-PhotoPrint Editor] の順に選びます。

3 [ディスクレーベル] をクリックする。



4 テンプレートを選択する。

- 表示されているテンプレートをクリックすると、[用紙サイズの選択] ダイアログボックスが表示されます。



印刷する

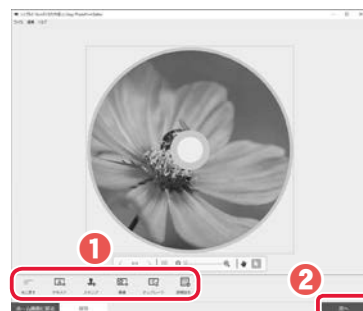
5 用紙サイズを選択する。

- [12cm ディスク (内径小)] または [12cm ディスク] のどちらかを選択し (1)、[次へ] をクリックします (2)。



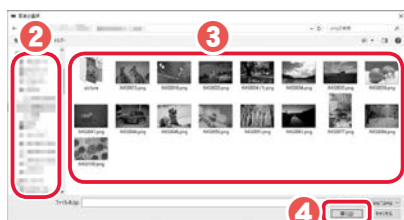
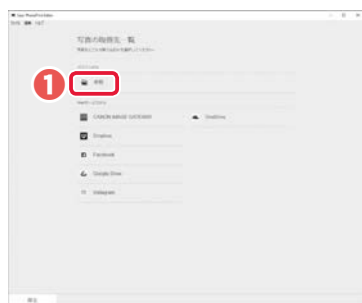
7 お好みに合わせて作品を編集する。

- 文字を入力するなど、お好みに合わせて作品を編集し (1)、[次へ] をクリックします (2)。



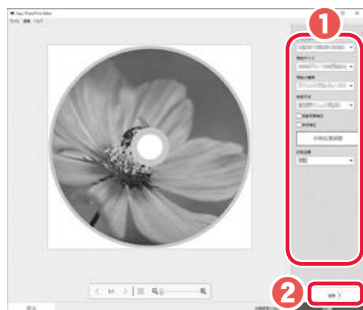
6 印刷したい写真を選択する。

- [参照] をクリックします (1)。
- 目的の写真が入ったフォルダーをクリックし (2)、印刷したい写真をクリックします (3)。その後、[開く] をクリックします (4)。

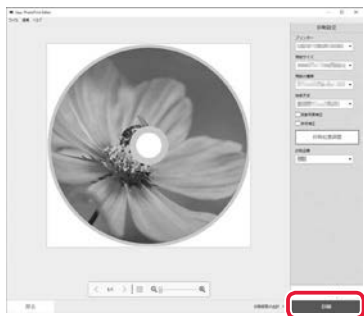


8 必要に応じて設定する。

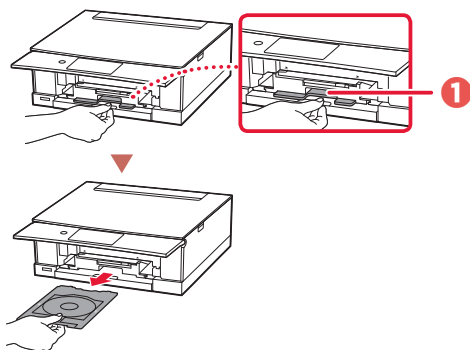
- 印刷設定を変更できます (1)。
- 印刷部数を変更できます (2)。



9 [印刷] をクリックする。

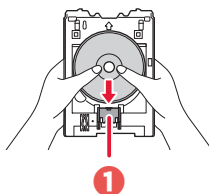


10 タッチスクリーンにプリンタブルディスクのセットを促すメッセージが表示されたら、多目的トレイ収納部 (1) から多目的トレイを取り出す。

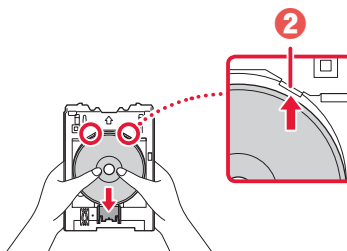


11 プリンタブルディスクを多目的トレイにセットする。

1 印刷面を上にし、プリンタブルディスクの下部をストッパー (1) に押し当てます。

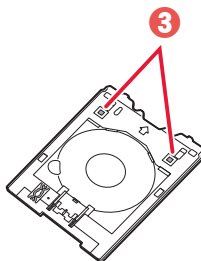


2 プリンタブルディスクでストッパーを押し下げ、プリンタブルディスクの上部を多目的トレイのスリット (2) に差し込みます。



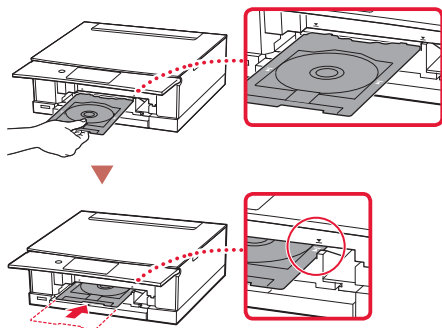
重要

- 多目的トレイにゴミなどがないことを確認してからセットしてください。
- セットするときにプリンタブルディスクの印刷面や多目的トレイの反射板 (3) に触れないでください。



印刷する

- 12 多目的トレイの矢印（▲）と、多目的トレイガイドの矢印（▼）がほぼ合うところまで、水平に挿入する。



重要

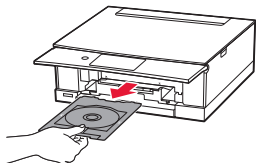
多目的トレイガイドの矢印（▼）の位置より奥に多目的トレイの矢印（▲）を押し込まないでください。

- 13 タッチスクリーンの [OK] をタップする。

- 多目的トレイが引き込まれ、印刷が開始されます。

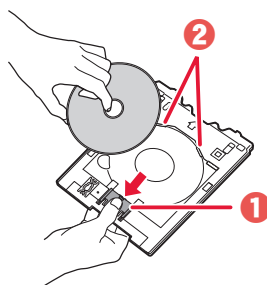


- 14 印刷が完了したら、多目的トレイを手前に引いて取り出す。



- 15 多目的トレイからプリンタブルディスクを取り外す。

- ストッパー（①）を押し下げ、プリンタブルディスクを多目的トレイのスリット（②）から外して、取り外します。



重要

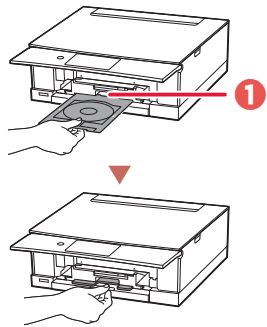
取り外す際に印刷面に触れないでください。

参考

プリンタブルディスクの印刷面が十分に乾いてから、多目的トレイから取り外してください。多目的トレイ上に印刷されてしまった場合や、プリンタブルディスクの印刷面以外の部分に印刷されてしまった場合は、印刷面が乾いてから拭き取ってください。

- 16 多目的トレイを多目的トレイ収納部へ収納する。

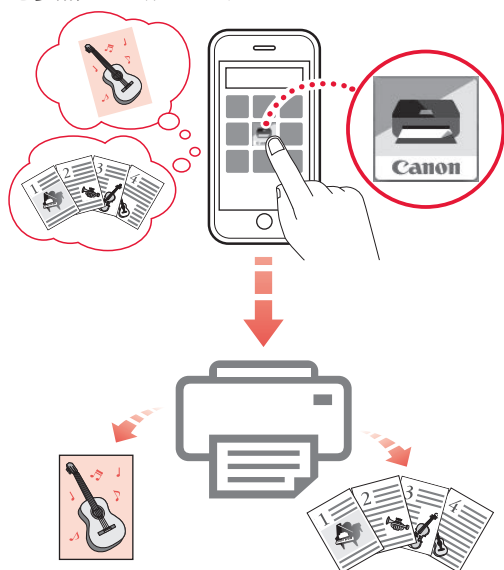
- 多目的トレイ収納部（①）に多目的トレイを水平に差し込む。



スマートフォンで印刷する

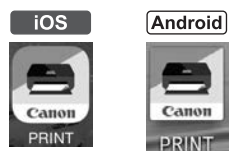
■ Canon PRINT Inkjet / SELPHY で印刷する

アプリ「Canon PRINT Inkjet / SELPHY」を使えば、スマートフォン（iOS / Android）に保存した写真や文書をかたんに印刷できます。「Canon PRINT Inkjet / SELPHY」のインストールについては「6-b スマートフォンとつなぐ」（P.14）を参照してください。



1 プリンターの電源が入っていることを確認する。

2 スマートフォンで、インストールした「Canon PRINT Inkjet/SELPHY」のアイコンをタップする。



3 起動画面から、[写真印刷] または [文書印刷] を選ぶ。

4 プリントしたい写真や文書を選ぶ。

5 設定を確認して、プリントボタンをタップする。

■ その他のアプリで印刷する

iOS



iPhone、iPad、iPod touch などの iOS 機器から印刷するときは AirPrint を使うこともできます。詳しくは、オンラインマニュアルをご覧ください。

Android



Android 機器の場合、お使いのアプリから印刷するには印刷用プラグインをインストールする必要があります。詳しくは、オンラインマニュアルをご覧ください。

印刷する




メモリーカードの写真を印刷する

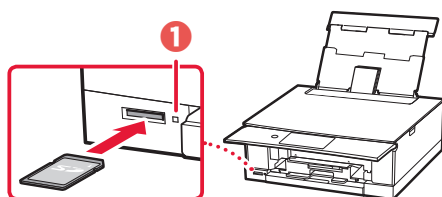
■ 基本の写真印刷

メモリーカードに保存されている写真をかんたんな操作で印刷することができます。ここでは、[選んで写真印刷] で印刷するときの操作手順について説明します。

本製品で使用できるメモリーカードは以下です。

カードスロットに直接セットできるメモリーカード	カードアダプターを使用してセットするメモリーカード
<ul style="list-style-type: none">● SD/SDHC カード● SDXC カード	<ul style="list-style-type: none">● miniSD/miniSDHC カード● microSD/microSDHC カード● microSDXC カード <p>必ず専用のカードアダプターに取り付けてご使用ください。詳しくは、オンラインマニュアルを参照してください。</p>


- 1 プリンターの電源が入っていることを確認する。
- 2 写真用紙をセットする。(P.16)
- 3 ホーム画面で  [プリント] →  [メモリーカードから] →  [選んで写真印刷] の順に選ぶ。
- 4 メモリーカードをカードスロットにセットする。
 - ラベル面を上にしてまっすぐ差し込みます。
 - メモリーカードが正しくセットされると、アクセスランプ (1) が点灯します。

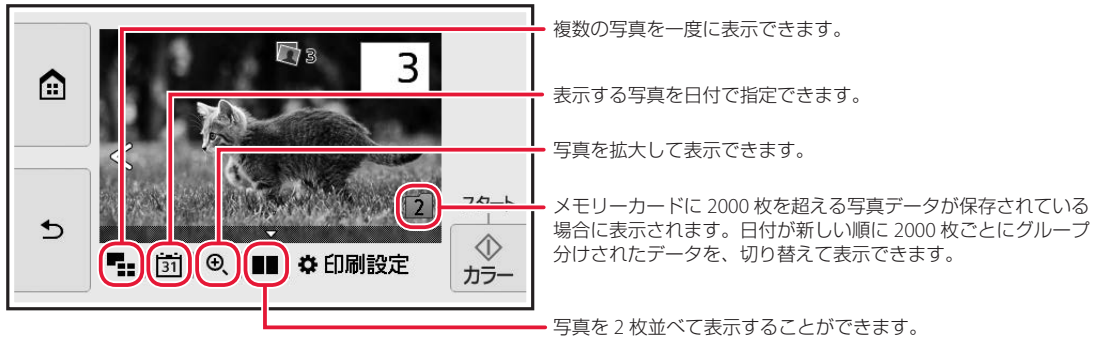


重要


- 点滅中は、メモリーカードの読み込みなどが行われていますので、カードスロットの周りには触れないでください。
- メモリーカードはカードスロットから少しはみ出した状態でセットされます。それ以上は無理に押し込まないでください。プリンターやメモリーカードが破損するおそれがあります。
- メモリーカードの向きをよく確認して、カードスロットにセットしてください。間違った向きで無理にセットすると、プリンターやメモリーカードが破損するおそれがあります。

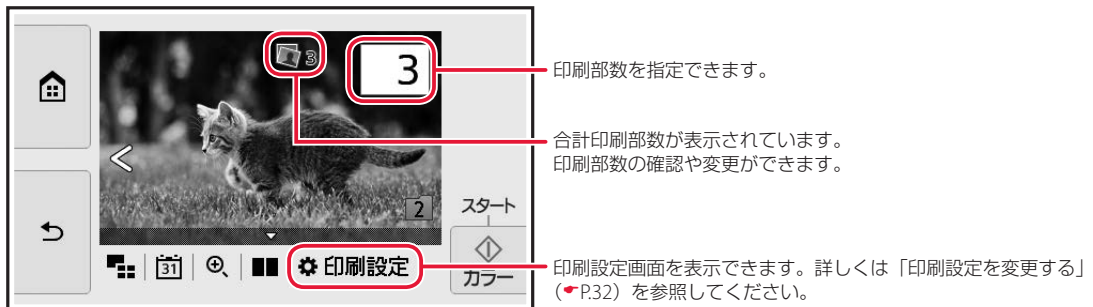
5 写真を選ぶ。

- 左右にフリックして印刷したい写真を画面に表示します。大量の写真から選んだり、写真を拡大したい場合は、画面下辺付近の  をタップして表示されるメニューで表示方法を変更します。



6 必要に応じて印刷部数や印刷設定を変更する。

- 初期設定では 1 部印刷されます。部数や印刷設定を変更したい場合は、画面下辺付近の  をタップして表示されるメニューで変更します。



7 [カラー] をタップする。

- 自動的に排紙トレイが出てきます。その後、印刷が開始されます。



参考

印刷中に、次に印刷する写真を予約することができます。詳しくは、オンラインマニュアルを参照してください。

印刷する

8 メモリーカードを取り出す。

- アクセスランプが点灯していることを確認してから、取り出してください。

重要

アクセスランプの点滅中は、メモリーカードを取り出さないでください。ランプが点滅しているときは、メモリーカードからデータを読み込み／書き込みしています。ランプの点滅中にメモリーカードを取り出したり電源を切ったりすると、カードのデータが破損することがあります。

印刷設定を変更する

画面を上下にスクロールして、変更したい項目を選んでください。印刷メニューによって、設定項目は異なります。[選んで写真印刷]以外の印刷設定については、オンラインマニュアルを参照してください。

印刷設定		
給紙位置	自動	給紙位置の設定 [後トレイ] [カセット] [自動] から選びます。
用紙サイズ	L判	用紙サイズの設定
用紙種類	光沢ゴールド	用紙種類の設定
印刷品質	標準	印刷品質の設定 [きれい] [標準] から選びます。
フチ指定	フチなし	フチの設定 [フチあり] [フチなし] から選びます。
写真補正	自動写真補正	写真補正の設定 [自動写真補正] にすると写真に最適な補正が自動的に行われます。
赤目補正	OFF	赤目補正の設定 [ON] にすると人物の目が赤く写った写真を補正します。
日付印刷	OFF	日付印刷の設定 [ON] にすると写真に日付を付けます。

■ いろいろな写真印刷

各機能の詳細は、オンラインマニュアルをご覧ください。ホーム画面で [プリント] → [メモリーカードから] を選んでから操作します。

● トリミング印刷



写真の一部を切り抜いて、お好みのイメージで印刷できます。

[プリント] → [メモリーカードから] → [トリミング印刷] を選ぶ

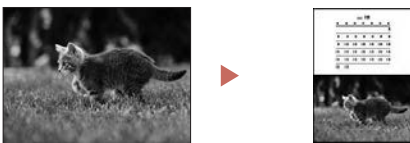
● スライドショー



メモリーカードに保存されている写真をスライドショーで見ることができます。

[プリント] → [メモリーカードから] → [スライドショー] を選ぶ

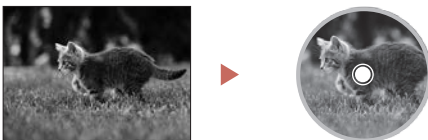
● カレンダー印刷



お気に入りの写真とカレンダーを組み合わせ、オリジナルのカレンダーを作ることができます。

[プリント] → [メモリーカードから] → [カレンダー印刷] を選ぶ

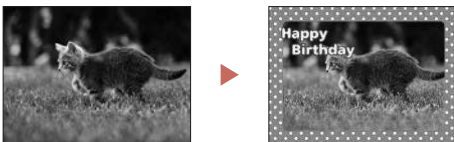
● 写真データをディスクに印刷



メモリーカードに保存されている写真をプリンタブルディスク (BD/DVD/CD など) のディスクレーベル面に印刷できます。

[プリント] → [メモリーカードから] → [写真データをディスクに印刷] を選ぶ

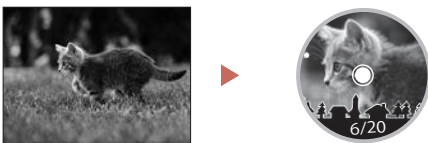
● 手書きナビ印刷



メモリーカードに保存されている写真を手書き文字や絵と合成して、かんたんに印刷できます。

[プリント] → [メモリーカードから] → [手書きナビ印刷] を選ぶ

● ディスクレーベル手書き印刷



メモリーカードに保存されている写真を手書き文字や絵と合成して、プリンタブルディスク (BD/DVD/CD など) のディスクレーベル面に印刷できます。

[プリント] → [メモリーカードから] → [ディスクレーベル手書き印刷] を選ぶ

スキャンする

IJ Scan Utility(Windows) / IJ Scan Utility Lite(macOS)でスキャンする

Windows用IJ Scan Utility (アイジェイ・スキャン・ユーティリティー) および macOS用IJ Scan Utility Lite (アイジェイ・スキャン・ユーティリティー・ライト) は、文書や写真などを手軽にスキャンできるキヤノンのアプリケーションソフトです。原稿の種類や目的に合ったアイコンをクリックするだけで、スキャンから保存までを一度に行うことができます。詳しくは、オンラインマニュアルを参照してください。

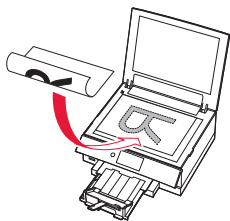
参考

- ここでは、Windows 10の手順を例に説明します。お使いのOSにより表示画面や操作手順が一部異なる場合があります。
- macOSの手順については、オンラインマニュアルを参照してください。

1 プリンターの電源が入っていることを確認する。

2 原稿を原稿台にセットする。

- 原稿台カバーを開き、読み取る面を下にしてセットします。

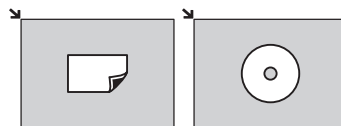


1 枚スキャンする

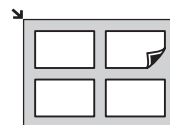
- 文書／雑誌／新聞の場合：
原稿位置合わせマークに合わせてセットしてください。



- プリント写真／はがき／名刺／BD/DVD/CDなどのディスクレーベルの場合：
原稿台の中央にセットしてください。



複数枚スキャンする (プリント写真／はがき／名刺)
原稿台に並べてセットしてください。



3 原稿台カバーを閉じる。

4 IJ Scan Utility を起動する。

- パソコンの [スタート] メニューから ([すべてのアプリ] → [Canon Utilities] → [IJ Scan Utility]) の順に選びます。

5 [おまかせ] をクリックする。

- スキャンが開始されます。



参考

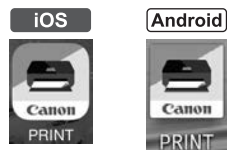
- スキャン画像の保存場所は、[スキャン設定] をクリックして表示される [スキャン設定 (おまかせ)] ダイアログボックスで設定できます。詳しくは、オンラインマニュアルを参照してください。
- 各設定項目について詳しくは、オンラインマニュアルを参照してください。

スマートフォンでスキャンする

アプリ「Canon PRINT Inkjet / SELPHY」を使えば、スマートフォン (iOS / Android) からプリンターをスキャン操作し、読み取ったデータ (PDF または JPEG) をスマートフォンに保存することができます。「Canon PRINT Inkjet / SELPHY」のインストールについては「6-b スマートフォンとつなぐ」(P.14)を参照してください。



- 1 プリンターの電源が入っていることを確認する。
- 2 原稿を原稿台にセットする。
(P.20)
- 3 スマートフォンで、インストールした「Canon PRINT Inkjet/SELPHY」のアイコンをタップする。



- 4 起動画面から、スキャンのメニューを選ぶ。
- 5 設定を確認して、スキャンボタンをタップする。

こんなときには

インクタンクを交換するときは

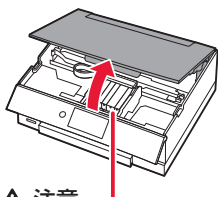
インクが残り少なくなると、タッチスクリーンにエラーメッセージが表示されます。このままの状態ではプリンターを使って印刷したり、スキャンしたりすることはできません。エラーメッセージの内容を確認してから、エラーの対処をしてください。(▶P.38)

▶▶▶ 参考

- インクが残っているのに、「印刷がかすれる、白すじが入る」などのトラブルが発生する場合は、「印刷がかすれるとき／白い線やすじが入るとき／白紙のまま排紙されるとき／異なる色で印刷されるとき」(▶P.46)を参照してください。
- 本製品で使用できるインクタンクの型番は、裏表紙を参照してください。インクタンクの取り扱い上のご注意については、「取り扱い上のご注意」(▶P.4)を参照してください。

1 プリンターの電源が入っていることを確認する。

2 スキャナーユニット / カバーを開く。



▲ 注意

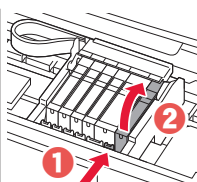
この部分(プリントヘッドホルダー)が動いている場合は手を触れず、動きが止まるまで待ってください。

▶▶▶ 重要

- プリンター内部の金属部分やその他の部分に触れないでください。
- スキャナーユニット / カバーを10分以上開けたままにすると、プリントヘッドホルダーが右側へ移動します。その場合は、いったんスキャナーユニット / カバーを閉じ、再度開けてください。

3 インクタンクを取り外す。

- 画面で×が表示されているインクタンクを上を持ち上げて取り外します。



▶▶▶ 重要

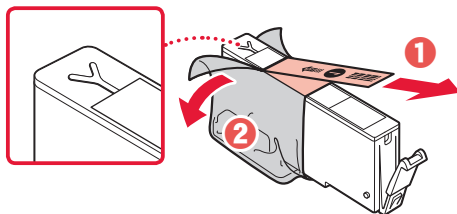
- インクタンク以外の部分には触れないでください。
- 衣服や周囲を汚さないよう、インクタンクの取り扱いには注意してください。
- 空になったインクタンクは地域の条例に従って処分してください。また、キヤノンでは使用済みインクタンクの回収を推進しています。

▶▶▶ 参考

一度に複数のインクタンクを取り外さず、必ず1つずつ取り外してください。

4 新しいインクタンクを準備する。

- インクタンクに付いているオレンジ色のテープをはがし、保護フィルムをはがします。

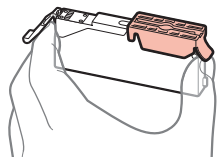


▶▶▶ 重要

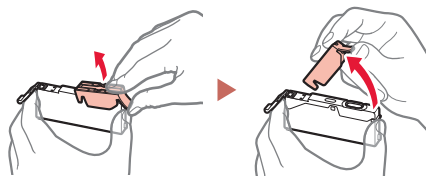
- オレンジ色のテープと保護フィルムは、完全に取り去ってください。Y字の空気溝にはがし残しがあると、インクが飛び散ったり、正しく印刷できなかったりする場合があります。
- 「インクタンクを落とす」、「インクタンクに力を加える」など、乱暴に扱わないでください。

5 インクタンクを図のように持つ。

- オレンジ色の保護キャップを上にして持ってください。

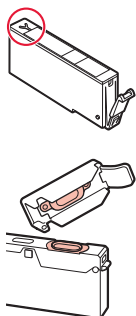


6 オレンジ色の保護キャップをゆっくりはずす。



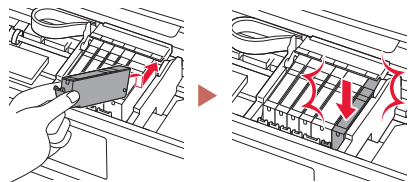
重要

- Y字の溝を指でふさがれないふさいだ状態でインクタンクの側面を押すと、インクが漏れて衣類などを汚損するおそれがあります。
- 図の赤い部分を触らないインクが指や衣類などに付着します。
- 取り外した保護キャップは、再装着しないでください。廃棄するときは、地域の条例に従って処分してください。



7 インクタンクを取り付ける。

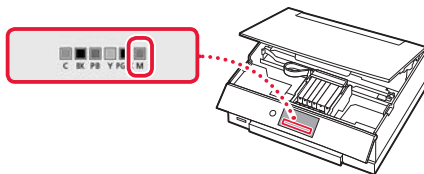
- プリントヘッドにインクタンクを差し込み、カチッと音がするまで上から押します。



重要

インクタンクの取り付け位置を間違えると印刷できません。ラベルの色とインクタンクの色が同じであることを確認してください。

8 取り付けしたインクタンクの色が画面に表示されたことを確認する。

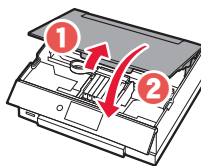


重要

ひとつでもセットされていないインクタンクがあると印刷できません。

9 スキャナーユニット/カバーを閉じる。

- スキャナーユニット/カバーを閉じると、内部で動作が始まります。



▲指はさみ注意!

重要

画面にエラーメッセージが表示されたときは、インクタンクが正しく取り付けられているか確認してください。それでもなお、メッセージが表示される場合は「画面にエラーメッセージ（サポート番号）が表示されたときは」(P.38)を参照してください。

参考

- 次回印刷を開始すると、自動的にプリントヘッドのクリーニングが開始されます。終了するまでほかの操作を行わないでください。
- 印刷可能状態にするためインクが消費されま

こんなときには

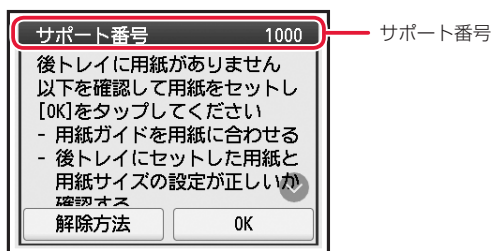
画面にエラーメッセージ (サポート番号) が表示されたときは

「用紙が詰まった」、「インクがなくなった」などのトラブルが発生すると、プリンターの画面やパソコンにメッセージやサポート番号*が表示されます。下表から該当のサポート番号を見つけ、対処してください。

*トラブルの内容によっては表示されない場合もあります。

参考

下表にない場合は、オンラインマニュアルを参照してください。



サポート番号	原因/対処方法
1259	<p>排紙トレイの引き出しが不十分です。 排紙トレイの動きを妨げているものがないことを確認してから、排紙トレイを手で手前側に最後まで引き出してください。プリンターのタッチスクリーンに表示されている [OK] を選んでエラーを解除し、用紙を正しくカセットにセットしてください。➡「カセットにセットする」(P.17)</p> <p>重要</p> <p>用紙のつまりに対処したときなどに、排紙トレイの引き出しが不十分のままになっていると、本エラーが表示されることがあります。</p>
1300	<p>後トレイから印刷しているときに用紙が詰まりました。 「用紙が詰まったときは」(P.42) を参照して、詰まった用紙を取り除いてください。</p>
1303	<p>カセットから印刷しているときに用紙が詰まりました。 「用紙が詰まったときは」(P.42) を参照して、詰まった用紙を取り除いてください。 詰まった用紙を取り除いたら、用紙を正しくカセットにセットしてください。➡「カセットにセットする」(P.17)</p>
1304	<p>自動両面印刷をしているときに、用紙が詰まりました。 「用紙が詰まったときは」(P.42) を参照して、詰まった用紙を取り除いてください。 詰まった用紙を取り除いたら、用紙を正しくセットしてください。➡「用紙をセットする」(P.16)</p>
1313	<p>印刷済みの用紙が引き込まれて用紙が詰まりました。 「用紙が詰まったときは」(P.42) を参照して、詰まった用紙を取り除いてください。</p>
1401	<p>プリントヘッドが故障している可能性があります。</p>
1403	<p>プリンターの電源をいったん切り、電源を入れ直してください。</p>
1405	<p>それでも回復しない場合は、キヤノンホームページから修理のお申し込み、もしくはパーソナル機器修理受付センターに修理をご依頼ください。➡「お問い合わせの前に」(P.55)</p>
140B	

サポート番号	原因／対処方法
1410 1411 1412 1413 1414 1415	<p>インクタンクが認識できません。</p> <p>タッチスクリーンに表示されている色のインクタンクをいったん取り外し、取り付け直してください。</p> <p>インクタンクは「カチッ」という音がするまでしっかり押してください。</p> <p>それでも回復しない場合は、新しいインクタンクに交換してください。</p>
1600	<p>インクがなくなった可能性があります。</p> <p>インクタンクを交換することをお勧めします。</p> <p>印刷が終了していない場合は、インクタンクを取り付けたままプリンターの [OK] をタップすると、印刷を続けることができます。印刷が終了したらインクタンクを交換することをお勧めします。インク切れの状態でも印刷を続けると、故障の原因となるおそれがあります。</p>
1660	<p>インクタンクが認識できません。</p> <p>インクタンクが取り付けられていないか、プリンターがサポートできないインクタンクが取り付けられているため、印刷できません。</p> <p>インクタンクを確認してください。</p> <p>印刷を中止する場合は、プリンターの [ストップ] をタップしてください。</p>
1684	<p>インクタンクが認識できません。</p> <p>インクタンクが正しく取り付けられていないか、プリンターがサポートできないインクタンクが取り付けられているため、印刷できません。</p> <p>正しいインクタンクを取り付けてください。</p> <p>印刷を中止する場合は、プリンターの [ストップ] をタップしてください。</p>
1688	<p>インクがなくなりました。</p> <p>インクタンクを交換して、スキャナーユニット / カバーを閉じてください。➡「インクタンクを交換するとき」(P.36)</p> <p>このまま印刷を続けるとプリンターに損傷を与えるおそれがあります。</p> <p>印刷を続けるには、インク残量検知機能を無効にする必要があります。プリンターの [ストップ] を5秒以上タッチしてから離してください。</p> <p>この操作を行うと、インク残量検知機能を無効にしたことを履歴に残します。インク切れの状態でも印刷を続けたことが原因の故障については、キヤノンは責任を負えない場合があります。</p> <p>▶▶▶ 参考</p> <p>インク残量検知機能を無効にすると、タッチスクリーンの現在の推定インクレベル画面でインクタンクが白色に表示されます。</p>
1689	<p>インクなしを検知しました。</p> <p>インクタンクを交換して、スキャナーユニット / カバーを閉じてください。➡「インクタンクを交換するとき」(P.36)</p> <p>一度空になったインクタンクが取り付けられています。</p> <p>インク切れの状態でも印刷を続けると、プリンターに損傷を与えるおそれがあります。</p> <p>印刷を続けるにはインク残量検知機能を無効にする必要があります。無効にする場合は、プリンターの [ストップ] を5秒以上タッチしてから離してください。</p> <p>この操作を行うと、インク残量検知機能を無効にしたことを履歴に残します。インク切れの状態でも印刷を続けたことが原因の故障、またはインクの補充が原因の故障については、キヤノンは責任を負えない場合があります。</p> <p>▶▶▶ 参考</p> <p>インク残量検知機能を無効にすると、タッチスクリーンの現在の推定インクレベル画面でインクタンクが白色に表示されます。</p>

こんなときには

サポート番号	原因／対処方法
168C	<p>正しい位置にセットされていないインクタンクがあります。 タッチスクリーンに表示されているインクタンクを確認し、インクタンクを正しい位置にセットしてください。</p>
1700 1701	<p>インク吸収体が満杯に近づいています。 本製品は、クリーニングなどで使用したインクが、インク吸収体に吸収されます。 この状態になった場合、プリンターのタッチスクリーンに表示されている [OK] を選ぶと、エラーを解除して印刷が再開できます。満杯になると、印刷できなくなり、インク吸収体の交換が必要になります。お早めにキヤノンホームページから交換のお申し込み、もしくはパーソナル機器修理受付センターに交換をご依頼ください。お客様ご自身によるインク吸収体の交換はできません。➡「お問い合わせの前に」(P.55)</p> <p>▶▶▶ 参考</p> <p>インクの残量に関する警告やエラーが発生している状態では、本製品を使って印刷したりスキャンしたりすることはできません。</p>
1730	<p>キヤノン純正インクが使い切られたインクタンク、または模倣品の可能性があります。 印刷を行うためには、インクタンクを交換するか、インク残量検知機能を無効にする必要があります。インク残量検知機能を無効にする場合はプリンターの [ストップ] を5秒以上タッチしてから離してください。 この操作を行うと、インク残量検知機能を無効にしたことを履歴に残します。インク切れの状態でも印刷を続けたことが原因の故障、またはインクの補充が原因の故障については、キヤノンは責任を負えない場合があります。</p> <p>▶▶▶ 参考</p> <p>インク残量検知機能を無効にすると、タッチスクリーンのインク残量画面でインクタンクが白色に表示されます。</p> <p>模倣品について報告する場合は、下記のキヤノンサイトにアクセスしてください。 http://cweb.canon.jp/e-support/information/inkcartridge.html インターネット環境が無い場合は、キヤノンお客様相談センターへご連絡ください。</p>
1731	<p>キヤノン純正でないインクタンクが検出されました。 印刷を行うためには、インクタンクを交換するか、インク残量検知機能を無効にする必要があります。インク残量検知機能を無効にする場合はプリンターの [ストップ] を5秒以上タッチしてから離してください。 この操作を行うと、インク残量検知機能を無効にしたことを履歴に残します。キヤノン純正以外のインクタンクを使用したことが原因の故障は、キヤノンが責任を負えない場合があります。</p> <p>▶▶▶ 参考</p> <p>インク残量検知機能を無効にすると、タッチスクリーンのインク残量画面でインクタンクが白色に表示されます。</p> <p>模倣品について報告する場合は、下記のキヤノンサイトにアクセスしてください。 http://cweb.canon.jp/e-support/information/inkcartridge.html インターネット環境が無い場合は、キヤノンお客様相談センターへご連絡ください。</p>
1890	<p>プリントヘッドホルダーを固定している輸送用テープが取り付けられたままになっている可能性があります。 スキャナーユニット / カバーを開き、プリントヘッドホルダーを固定している輸送用テープが取り付けられたままになっていないか確認してください。 テープが取り付けられたままになっている場合は、取り除いてから、スキャナーユニット / カバーを閉じてください。 上記の対処を行っても解決しない場合は、キヤノンホームページから修理のお申し込み、もしくはパーソナル機器修理受付センターに修理をご依頼ください。➡「お問い合わせの前に」(P.55)</p>

サポート番号	原因／対処方法
5100 C000	<p>プリンタートラブルが発生しました。</p> <p>印刷を中止して、プリンターの電源を切ってください。続いて、以下のことを確認してください。</p> <ul style="list-style-type: none"> ● プリントヘッドホルダーを固定している輸送用テープやつまった用紙など、プリントヘッドホルダーの動きを妨げているものがないか プリントヘッドホルダーの動きを妨げているものがあれば、取り除いてください。 ● インクタンクが正しくセットされているか インクタンクは「カチッ」という音がするまでしっかり押してください。 <p>最後に、プリンターの電源を入れ直してください。</p> <p>それでも回復しない場合は、キヤノンホームページから修理のお申し込み、もしくはパーソナル機器修理受付センターに修理をご依頼ください。➡「お問い合わせの前に」(▼P.55)</p> <p>▶▶▶ 重要</p> <p>プリントヘッドホルダーの動きを妨げているものを取り除くときは、白い帯状の部品に触れないよう、十分注意してください。➡「用紙がつまったら」(▼P.42)</p> <p>用紙や手が触れて部品が汚れたり傷ついたりすると、故障の原因になります。</p>
5B00 5B01	<p>インク吸収体が満杯になりました。</p> <p>本製品は、クリーニングなどで使用したインクが、インク吸収体に吸収されます。</p> <p>この状態になった場合、交換が必要です。お早めにキヤノンホームページから交換のお申し込み、もしくはパーソナル機器修理受付センターに交換をご依頼ください。お客様ご自身によるインク吸収体の交換はできません。➡「お問い合わせの前に」(▼P.55)</p> <p>▶▶▶ 参考</p> <p>インクの残量に関する警告やエラーが発生している状態では、本製品を使って印刷したりスキャンしたりすることはできません。</p>
6000	<p>プリンタートラブルが発生しました。</p> <p>用紙がつまっている場合は、つまった場所や原因に応じて用紙を取り除いてください。➡「用紙がつまったら」(▼P.42)</p> <p>プリンターの電源を切ってから、電源プラグをコンセントから抜いてください。</p> <p>プリンターの電源を入れ直してみてください。</p> <p>それでも回復しない場合は、キヤノンホームページから修理のお申し込み、もしくはパーソナル機器修理受付センターに修理をご依頼ください。➡「お問い合わせの前に」(▼P.55)</p>
7500 7600 7700 7800	<p>修理の依頼が必要なエラーが発生しました。</p> <p>プリンターの電源を切ってから、電源プラグをコンセントから抜いてください。</p> <p>キヤノンホームページから修理のお申し込み、もしくはパーソナル機器修理受付センターに修理をご依頼ください。➡「お問い合わせの前に」(▼P.55)</p>
サポート番号 ①	<p>プリンタートラブルが発生しました。</p> <p>プリンターの電源を切ってから、電源プラグをコンセントから抜いてください。</p> <p>プリンターの電源を入れ直してみてください。</p> <p>それでも回復しない場合は、キヤノンホームページから修理のお申し込み、もしくはパーソナル機器修理受付センターに修理をご依頼ください。➡「お問い合わせの前に」(▼P.55)</p>
サポート番号 ②	<p>オンラインマニュアルを参照してください。</p>

サポート番号 ① : 5011、5012、5050、5200、520E、5400、5700、5C02、6001、6004、6500、6502、6800、6801、6830、6831、6832、6833、6900、6901、6902、6910、6911、6930、6931、6932、6933、6934、6935、6936、6937、6938、6940、6941、6942、6943、6944、6945、6946、6951、6A80、6A81、6D01、8300

サポート番号 ② : 1000、1001、1002、1003、1013、1200、1240、1258、1270、1309、1310、1551、1552、1830、1850、1851、1855、1857、185B、185C、185D、1871、1874、2110、2113、2114、2120、2123、2500、2700、3402、3403、3405、3407、3408、3410、3411、3412、3413、3438、3439、3440、3441、3442、3443、3444、3445、3446、3447、4100、4103、4104、410A、495A

こんなときには

用紙が詰まったときは

つまった用紙が外から見えているとき

後トレイと排紙口を確認し、引き出しやすい方から用紙を取り出します。

- 1 用紙を両手でしっかりと持つ。
- 2 紙が破れないように、ゆっくりと引き抜く。
- 3 用紙をセットし直して、印刷を再開する。

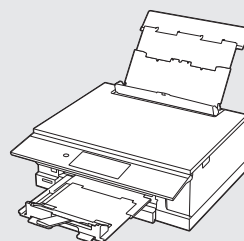
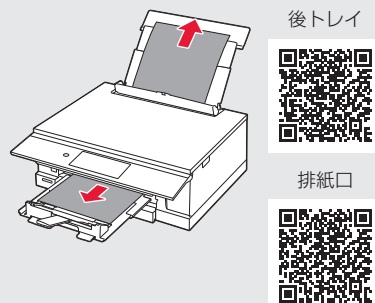
つまった用紙が外から見えないとき

プリンターの内部で用紙が詰まっています。「内部で用紙が詰まったとき」(P.42)、「背面で用紙が詰まったとき」(P.44)を参照して、用紙を取り出します。

カセットの給紙口に用紙が見えるとき

カセットを引き出し、両手でつまった用紙をゆっくりと引き抜いてください。

その後、用紙を正しくカセットにセットします。(P.17)



■ 内部で用紙が詰まったとき



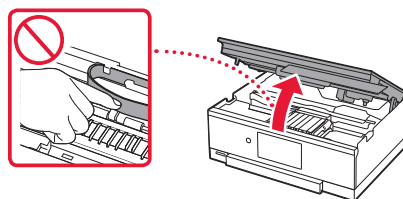
- 1 [ストップ] をタップして、印刷を中止する。

参考

印刷中のデータはプリンターから消去されます。用紙のつまりを解消した後に、もう一度印刷をやり直してください。

- 2 電源ボタンを押して、電源を切る。
- 3 電源プラグをコンセントから抜く。

- 4 スキャナーユニット / カバーを開く。

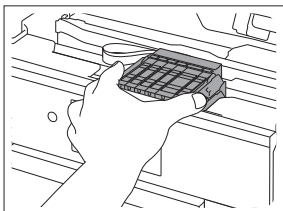


重要

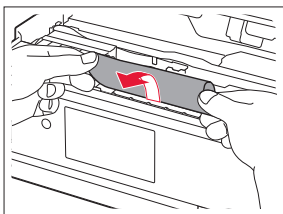
白い帯状の部品に触れないでください。用紙や手が触れて部品が汚れたり傷ついたりすると、故障の原因になります。

5 つまった用紙を取り除く。

- 1 プリントヘッドホルダーをしっかりとつかみ、動かしやすい方向にゆっくりとスライドさせ、右端または左端に寄せる。



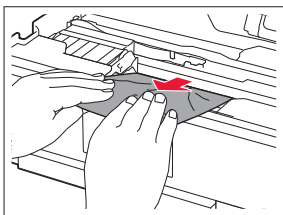
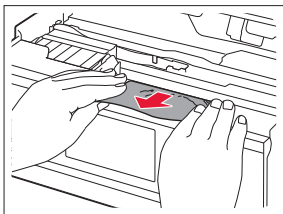
- 2 用紙が丸まっている・くしゃくしゃになっているときは、用紙を引き出す。



重要：つまった用紙が見当たらない

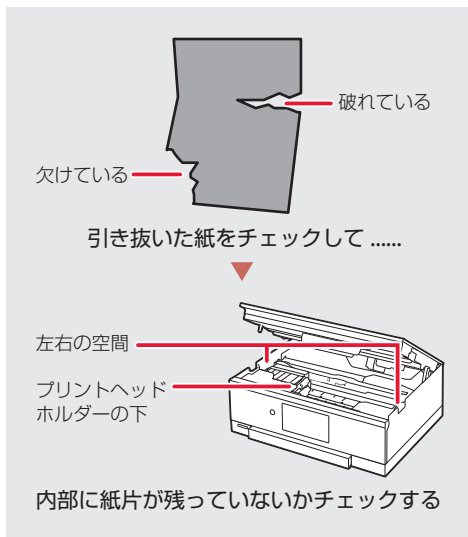
プリンター背面の内部で用紙がつまっていることがあります。「背面で用紙がつまったとき」(P.44)を参照して、つまった用紙を取り除いてください。

- 3 用紙を両手でしっかりとつかみ、破れないようにゆっくりと引き抜く。



斜め 45 度ぐらいの角度で引き抜く

6 つまった用紙をすべて取り除いたことを確認し、紙片があったら取り除く。



7 スキャナーユニット / カバーを閉じる。

- 電源を入れ、もう一度印刷をやり直してください。

参考

- 用紙をセットし直すときは、用紙が印刷に適していること、用紙を正しくセットしていることを確認してください。
- 紙づまりに関するメッセージが再度表示されたときは、プリンター内部に紙片が残っている可能性があります。もう一度、プリンター内部に紙片が残っていないか確認してください。それでも解決しない場合は、「背面で用紙がつまったとき」(P.44)も参照してください。

こんなときには

■ 背面で用紙が詰まったとき



背面カバーを開いて詰まった用紙を取り除きます。

- 1 [ストップ] をタップして、印刷を中止する。

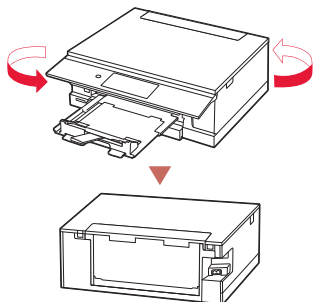
▶▶▶ 参考

印刷中のデータはプリンターから消去されます。用紙のつまりを解消した後に、もう一度印刷をやり直してください。

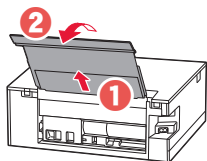
- 2 電源ボタンを押して、電源を切る。

- 3 電源プラグをコンセントから抜く。

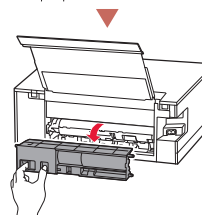
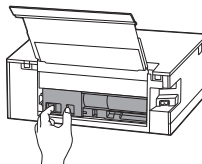
- 4 背面が手前にくるように、回転させる。



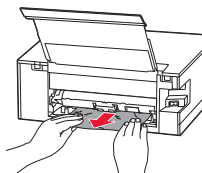
- 5 後トレイカバーを開き、用紙サポートを引き上げる。



- 6 背面カバーを取り外す。



- 7 用紙をゆっくり引っ張る。

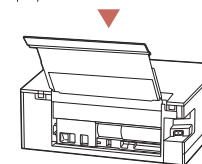
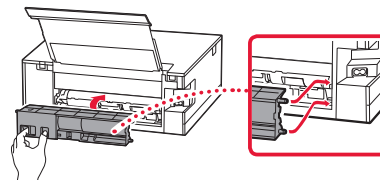


▶▶▶ 参考

- プリンター内部の部品には触れないようにしてください。
- 用紙をゆっくり引っ張っても用紙を取り除けないときは、「詰まった用紙を取り除けないとき」(P.45)を参照して、詰まった用紙を取り除いてください。

- 8 背面カバーを取り付ける。

- 背面カバーの右側の突起をプリンターの穴に入れ、背面カバーの左側をしっかりと押し込みます。



9 電源を入れ、もう一度印刷をやり直す。

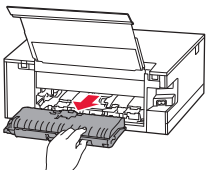
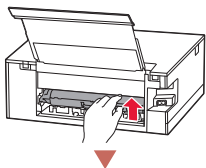
▶▶▶ 参考

- 用紙をセットし直すときは、用紙が印刷に適していること、用紙を正しくセットしていることを確認してください。
- 紙づまりに関するメッセージが再度表示されたときは、背面に紙片が残っている可能性があります。もう一度、背面に紙片が残っていないか確認してください。

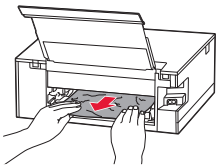
つまった用紙を取り除けないとき

用紙をゆっくり引っ張っても用紙を取り除けないときは、以下の手順で搬送ユニットカバーを取り外してつまった用紙を取り除きます。

1 搬送ユニットカバーを持ち上げてから引き出す。



2 用紙をゆっくり引っ張る。

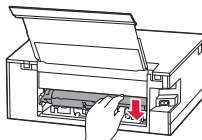
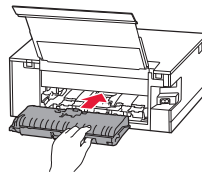


▶▶▶ 参考

プリンター内部の部品には触れないようにしてください。

3 つまった用紙をすべて取り除いたことを確認し、紙片があったら取り除く。

4 搬送ユニットカバーをゆっくりと奥まで差し込んでから下ろす。



それでもなお改善されないときは

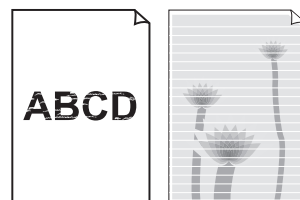
キヤノンホームページから修理のお申し込み、もしくはパーソナル機器修理受付センターに修理をご依頼ください。➡「お問い合わせの前に」(♥P.55)

こんなときには

印刷結果に満足できないときは

■ 印刷がかすれるとき／白い線やすじが入るとき／白紙のまま排紙されるとき／異なる色で印刷されるとき

右図のように、印刷がかすれたり、画像に白い線やすじが入る場合、または、白紙のまま排出されたり、異なる色味で印刷される場合は、まず下のチェック項目を調べてください。それでも改善されない場合は、指示に従って操作してください。



チェック1 設定されている用紙サイズ／種類、印刷品質は適切ですか？

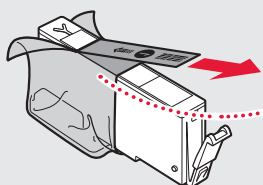
タッチスクリーンやプリンタードライバーで設定した用紙サイズ／種類、印刷品質に合った用紙をセットしてください。

チェック2 インクがなくなっていないですか？

インクがなくなっている場合は、インクタンクを交換してください。(P.36)

チェック3 インクタンクにオレンジ色のテープや保護フィルムが残っていませんか？

オレンジ色のテープがY字の空気溝をふさいでいないことを確認してください。ふさいでいる場合は、完全に除去してください。



チェック4 片面にしか印刷できない用紙を使用している場合、表裏を正しくセットしていますか？

表裏を間違えると、印字がかすれるなど正しく印刷されないことがあります。後トレイから印刷するときは印刷面を表に、カセットから印刷するときは印刷面を裏にしてセットしてください。印刷面については、ご使用の用紙に付属の取扱説明書を参照してください。

コピー時の印刷結果に問題がある場合は、さらに次の項目もチェックしてください。

チェック5 原稿台のガラスが汚れていませんか？

原稿台のガラスを清掃してください。詳しくは、オンラインマニュアルを参照してください。

チェック6 原稿が原稿台に正しくセットされていますか？ → 「基本的なコピー」(P.20)

チェック7 原稿は読み取る面を下にしてセットしていますか？

チェック8 プリンターで印刷したものをコピーしていませんか？

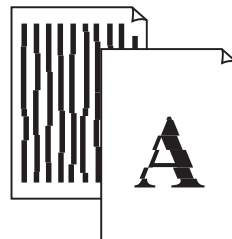
プリンターから印刷したものを原稿としてコピーすると、元の写真や文書によっては、きれいに印刷されないことがあります。プリンターから直接印刷するか、パソコンを使ってプリンターから印刷できる場合は印刷し直してください。



それでも改善されない場合は、① ノズルチェックパターンを印刷する (P.48)、② ノズルチェックパターンを確認する (P.48) を行い、必要に応じて③ ヘッドクリーニングをする (P.48) を行ってください。

■ 罫線がずれるとき

右図のように、文字や罫線が二重になったり、ずれが生じる場合は、まず下のチェック項目を調べてください。それでも改善されない場合は、指示に従って操作してください。



チェック1 設定されている用紙サイズ／種類、印刷品質は適切ですか？

タッチスクリーンやプリンタードライバーで設定した用紙サイズ／種類、印刷品質に合った用紙をセットしてください。

チェック2 印刷品質の設定を上げて印刷してみましたか？

タッチスクリーンやプリンタードライバーで印刷品質の設定を上げると、印刷結果が改善される場合があります。



それでも改善されない場合は、**5** プリントヘッド位置を調整する (P.49) を行ってください。

■ 色むらや色すじがあるとき

右図のように、画像に色むらや色すじが発生する場合は、まず下のチェック項目を調べてください。それでも改善されない場合は、指示に従って操作してください。



チェック1 設定されている用紙サイズ／種類、印刷品質は適切ですか？

タッチスクリーンやプリンタードライバーで設定した用紙サイズ／種類、印刷品質に合った用紙をセットしてください。



それでも改善されない場合は、**1** ノズルチェックパターンを印刷する (P.48)、**2** ノズルチェックパターンを確認する (P.48) を行い、必要に応じて**3** ヘッドクリーニングをする (P.48) を行ってください。なおも、改善されない場合は、**5** プリントヘッド位置を調整する (P.49) を行ってください。

こんなときには

① ノズルチェックパターンを印刷する

ノズルチェックパターン (P.57) を印刷してノズルが目詰まりしているかどうかを確認します。目詰まりしている場合はヘッドクリーニングを行います。

参考

インク残量が少ないとノズルチェックパターンを正しく印刷できませんので、少ない場合はインクタンクを交換してください。(P.36)

1 プリンターの電源が入っていることを確認する。

2 カセットに用紙をセットする。(P.17)

- A4 サイズの普通紙を 1 枚セットします。

3 ホーム画面から、 [セットアップ] →  [メンテナンス] の順に選ぶ。

4 [ノズルチェックパターン印刷] → [はい] の順に選ぶ。

- ノズルチェックパターンが印刷され、タッチスクリーンに 2 つのパターン確認画面が表示されます。

② ノズルチェックパターンを確認する

印刷されたノズルチェックパターンを見て、ノズルが目詰まりしているかどうかを確認します。

1 「ノズルチェックパターンの見かた」(P.57) を参照して、つぎの操作をする。

すべての項目が **A** の場合

ノズルは目詰まりしていません。[すべて A] を選んで終了です。

ひとつでも **B** がある場合

ノズルは目詰まりしています。[B がある] を選んで、「ヘッドクリーニングをする」(P.48) に進みます。

③ ヘッドクリーニングをする

ヘッドクリーニングをすると、ノズルの目詰まりが解消され、プリントヘッドが良好な状態になります。クリーニングはインクを消耗しますので、必要なときのみ行ってください。

1 プリンターの電源が入っていることを確認する。

2 カセットに用紙をセットする。(P.17)

- A4 サイズの普通紙を 1 枚セットします。

3 ホーム画面から、 [セットアップ] →  [メンテナンス] の順に選ぶ。

4 [クリーニング] → [はい] の順に選ぶ。

- ヘッドクリーニングが始まります。終了まで約 1 分かかりますが、この間、ほかの操作はしないでください。
- ノズルチェックパターン印刷の確認画面が表示されます。

5 [はい] を選ぶ。

- ノズルチェックパターンが印刷され、タッチスクリーンに 2 つのパターン確認画面が表示されます。

6 「ノズルチェックパターンを確認する」(P.48) の操作をする。

- ヘッドクリーニングを 2 回繰り返しても改善されないときは、「強力クリーニングをする」(P.49) に進みます。

④ 強力クリーニングをする

ヘッドクリーニングをしても状況が改善されないときは、強力クリーニングを行ってください。クリーニングはインクを消耗しますので、必要なおときのみ行ってください。

1 プリンターの電源が入っていることを確認する。

2 カセットに用紙をセットする。
(**▶**P.17)

- A4 サイズの普通紙を 1 枚セットします。

3 ホーム画面から、 [セットアップ]
→  [メンテナンス] の順に選ぶ。

4 [強力クリーニング] → [はい] の順に選ぶ。

- 強力クリーニングが始まります。終了まで約 1～2 分かかりますが、この間、ほかの操作はしないでください。
- ノズルチェックパターン印刷の確認画面が表示されます。

5 [はい] を選ぶ。

- ノズルチェックパターンが印刷され、強力クリーニング終了のメッセージが表示されます。

6 [OK] を選ぶ。

7 ノズルチェックパターンを確認する。

- パターンの見かたは「ノズルチェックパターンの見かた」(**▶**P.57) を参照してください。
- 特定の色だけが印刷されない場合は、該当するインクタンクを交換します (**▶**P.36)。

それでもなお改善されないときは

いったん電源を切り、24 時間以上経過した後、再度、強力クリーニングを行います。それでも改善されない場合は、プリントヘッドが故障している可能性がありますので、キヤノンホームページから修理のお申し込み、もしくはパーソナル機器修理受付センターに修理をご依頼ください。→「お問い合わせの前に」(**▶**P.55)

⑤ プrintヘッド位置を調整する

プリントヘッド位置調整をすると、印刷のずれや色むら・色すじが改善されます。



▶▶▶ 参考

インク残量が少なくプリントヘッド位置調整シートを正しく印刷できませんので、少ない場合はインクタンクを交換してください。(**▶**P.36)

1 プリンターの電源が入っていることを確認する。

2 カセットに用紙をセットする。
(**▶**P.17)

- A4 サイズの普通紙を 2 枚セットします。

3 ホーム画面から、 [セットアップ]
→  [メンテナンス] の順に選ぶ。

4 [ヘッド位置調整－自動] → [はい] の順に選ぶ。

- プrintヘッド位置調整シートが印刷され、プリントヘッド位置が自動的に調整されます。終了まで約 4 分かかりますが、この間、ほかの操作はしないでください。

▶▶▶ 重要

エラーメッセージが表示されたときは、[OK] を選んでエラーを解除し、「画面にエラーメッセージ (サポート番号) が表示されたときは」(**▶**P.38) を参照の上、必要な処置をしてください。

こんなときには



- 5 ヘッド位置調整終了のメッセージが表示されたら、[OK] を選ぶ。

▶▶▶ 参考

- 上記の操作をしてもなお印刷結果が思わしくない場合は、手動でプリントヘッド位置の調整をしてください。詳しくは、オンラインマニュアルを参照してください。
- 手順3の後、[ヘッド位置調整値を印刷] → [はい] の順に選ぶと、現在の調整値を印刷することができます。

用紙がうまく送られないときは

給紙ローラーに紙粉や汚れが付着している可能性がありますので、給紙ローラーのクリーニングを行います。クリーニングすると、給紙ローラーが磨耗しますので、必要な場合のみ行ってください。

- 1 プリンターの電源が入っていることを確認する。
- 2 ホーム画面から、 [セットアップ] →  [メンテナンス] の順に選ぶ。
- 3 [給紙ローラークリーニング] → [はい] の順に選ぶ。
- 4 クリーニングする給紙ローラーを選ぶ。
 - [後トレイ] と [カセット] のうち、どちらの給紙ローラーをクリーニングするかを選びます。
- 5 セットされている用紙を取り除く。
 - 手順4で選んだ給紙箇所セットされている用紙を取り除きます。
- 6 [OK] を選ぶ。
 - 給紙ローラーが回転し、用紙を使用しないクリーニングが開始されます。

- 7 給紙ローラーが停止したことを確認したら、用紙をセットする。(♥P.16)

- 手順4で選んだ給紙箇所に A4 サイズの普通紙を3枚セットします。

- 8 [OK] を選ぶ。

- 用紙を使ったクリーニングが開始されます。用紙が排出されると、クリーニングが終了します。

- 9 クリーニング終了のメッセージが表示されたら、[OK] を選ぶ。

それでもなお改善されないときは

キヤノンホームページから修理のお申し込み、もしくはパーソナル機器修理受付センターに修理をご依頼ください。➡「お問い合わせの前に」(♥P.55)

電源が入らないときは

つぎの順番でチェックしてみてください。

- 1 電源ボタンを押してみる。
- 2 電源コードがプリンターにしっかりと接続されていることを確認した上、再度、電源を入れてみる。
- 3 電源プラグをコンセントから抜き、2分以上たってから、再度電源プラグをコンセントに差し、電源ボタンを押してみる。

それでもなお改善されないときは



キヤノンホームページから修理のお申し込み、もしくはパーソナル機器修理受付センターに修理をご依頼ください。➡「お問い合わせの前に」(▼P.55)

自動的に電源が切れてしまうときは

自動的に電源が切れる設定になっている可能性があります。下記の手順で設定を解除してください。

▶▶▶ 参考

Windows をご使用の場合は、Canon IJ Printer Assistant Tool (キヤノン・アイジェイ・プリンター・アシスタント・ツール) を使って設定することもできます。詳しくは、オンラインマニュアルを参照してください。

- 1 プリンターの電源が入っていることを確認する。
- 2 ホーム画面から、 [セットアップ] →  [ECO] → [省電力設定] の順に選ぶ。
 - 表示されたメッセージを確認します。
- 3 [次へ] を選ぶ。
- 4 [自動電源オフ] → [しない] → [OK] の順に選ぶ。

こんなときには

セットアップCD-ROMをパソコンに入れてもセットアップが始まらないときは (Windows)

「6-a パソコンとつなぐ」(P.12)の **B** を参照して、セットアップ用のファイルを開いてください。

参考

- CD-ROMのアイコンが表示されない場合は次のことを試してみてください。

CD-ROMをいったんパソコンから取り出して再度セットしてみる。



パソコンを再起動してみる。

それでもアイコンが表示されない場合は、パソコンでほかのCD-ROMを表示できるか確認してください。表示できる場合は、セットアップCD-ROMに異常があります。キヤノンお客様相談センターにお問い合わせください。詳しくは、「お問い合わせの前に」(P.55)を参照してください。

- セットアップCD-ROMを使わずに、Webサイトからソフトウェアをインストールすることができます。詳しくは、「6-a パソコンとつなぐ」(P.12)の **A** を参照してください。

プリンターをご購入時の状態に戻すときは (設定をリセットする)

- 1 プリンターの電源が入っていることを確認する。

- 2 ホーム画面から、 [セットアップ] →  [本体設定] → [設定リセット] → [すべてリセット] → [[はい] の順に選ぶ。

参考

- 以下の設定は、ご購入時の設定には戻りません。
 - 表示言語
 - プリントヘッド位置調整結果
 - SSL/TLS (暗号通信) 設定のCSR (証明書署名要求) の生成状態
- リセットする項目を個別に選ぶこともできます。[設定リセット] を選んだ後に、以下の項目から選んでください。
 - Web サービス設定のみ
 - LAN 設定のみ
 - 設定値のみ

付録

■ 印刷してはいけないもの

紙幣、有価証券などを本製品で印刷すると、その印刷物の使用如何に拘わらず、法律に違反し、罰せられます（関連法律：刑法第148条、第149条、第162条／通貨及証券模造取締法第1条、第2条等）

■ スキャンしてはいけないもの

以下のものを原稿としてスキャンするか、あるいは複製し加工すると、法律により罰せられる場合がありますのでご注意ください。

著作物など

他人の著作物を権利者に無断で複製などすることは、個人的または家庭内、その他これに準ずる限られた範囲においての使用を目的とする場合以外は違法です。また、人物の写真などを複製する場合、肖像権が問題になることがあります。

通貨、有価証券など

以下のものを本物と偽って使用する目的で複製すること、またはその本物と紛らわしい物を作成することは法律により罰せられます。

- 紙幣、貨幣、銀行券（外国のものを含む）
- 郵便為替証書
- 株券、社債券
- 定期券、回数券、乗車券
- 国債証券、地方債証券
- 郵便切手、印紙
- 手形、小切手
- その他の有価証券

公文書など

以下のものを本物と偽って使用する目的で偽造することは法律により罰せられます*。

- 公務員または役所が作成した免許書、登記簿謄本その他の証明書や文書
- 私人が作成した契約書その他権利義務や事実証明に関する文書
- 役所または公務員の印影、署名または記号
- 私人の印影または署名

*関係法律：刑法、著作権法、通貨及証券模造取締法、外国ニ於テ流通スル貨幣紙幣銀行券証券偽造変造及模造ニ関スル法律、郵便法、郵便切手類模造等取締法、印紙犯罪処罰法、印紙等模造取締法

■ 商標について

- Windows は、米国 Microsoft Corporation の米国およびその他の国における登録商標または商標です。
- macOS、App Store、AirPrint、AirPrint ロゴ、iPad、iPhone および iPod touch は、米国および他の国々で登録された Apple Inc. の商標です。
- IOS は、米国および他の国々で登録された Cisco の商標であり、ライセンスに基づいて使用しています。
- Android は、Google Inc. の登録商標または商標です。
- Google Play および Google Play ロゴは、Google LLC の商標です。
- Bluetooth は、米国 Bluetooth SIG, Inc. の商標であり、キヤノンはライセンスに基づいて使用しています。

付録

ご使用済みインクカートリッジ回収のお願い

キヤノンでは、資源の再利用のために、使用済みインクカートリッジの回収を推進しています。詳細は下記の各 URL でご確認ください。

● 学校で回収する



ベルマーク運動

<http://cweb.canon.jp/ecology/bellmark/>

● 回収箱がある郵便局・自治体で回収する



インクカートリッジリサイクルプロジェクト

<http://www.inksatogaeri.jp>

● 回収スタンドや回収窓口で回収する



<http://cweb.canon.jp/ecology/recycle-cartridge/window.html>

キヤノンマーケティングジャパン株式会社 〒108-8011 東京都港区港南 2-16-6

キヤノンへの情報送信について

キヤノンでは、お客様へのプリンター関連サービスの提供やお客様のニーズに合わせたより良い製品・サービスの企画、開発を行うために、お客様がお使いのキヤノン製品に関連する以下のような情報を、インターネットを通じてキヤノンへ（中国国内でキヤノン製品をお使いの場合には、適法な許可証を有する調査会社へ）送信いただくことをお願いしています。

プリンター / スキャナー / 情報端末に関する情報

- プリンターの ID 番号、設置日時、国の設定等の基本情報
- 装着されたインクの種類、インク使用情報、印刷枚数、スキャン回数、メンテナンス情報等の使用状況履歴
- 用紙使用情報、印刷環境 / 条件、スキャンの設定、アンケート結果
- お使いの情報端末の機種名、OS のバージョン、言語、画面設定等の基本情報
- デバイスドライバーとアプリケーションソフトウェアのバージョン、使用状況履歴

*上記の情報の中には、お使いの機種によりキヤノンに送信されない情報もあります。

*送信された情報はキヤノンのグループ会社に提供される場合があります。

*インターネットへの接続料金はお客様のご負担になります。

キヤノン製品を共有でお使いの場合には、当該共有製品に記録された上記の情報が送信されます。情報送信に同意される方は、共有で使用される方にこの事実をお伝えいただき、その方の了解も得てください。

上記に同意いただける場合は、[同意する] を選択してください。同意いただけない場合は、[同意しない] を選択してください。

この処理を行うと本機器からの情報送信ができなくなります。

これにより、PIXUS Cloud Link などプリンターの機器情報を利用するサービスをご利用されているお客さまにつきましては、サービスの利用ができなくなるとともに、サービスの登録自体が削除される可能性があります。これらのサービスの利用の有無もご確認いただいた上、情報送信の可否を選択してください。

スマホアプリまたは PC から情報送信に同意いただいた場合、スマホアプリまたは PC の設定を変更してください。

お問い合わせの前に

本書またはオンラインマニュアルを読んでもトラブルの原因がはっきりしない、または解決しない場合には、次の要領でお問い合わせください。

パソコンなどのシステムの問題は？

本製品が正常に動作し、MP ドライバーのインストールも問題なければ、接続ケーブルやパソコンシステム（OS、メモリー、ハードディスク、インターフェースなど）に原因があると考えられます。



パソコンを購入された販売店、もしくはパソコンメーカーにご相談ください。

特定のアプリケーションソフトで起こる場合は？

特定のアプリケーションソフトで起きるトラブルは、MP ドライバーを最新のバージョンにバージョンアップすると問題が解決する場合があります。また、アプリケーションソフト固有の問題が考えられます。



アプリケーションソフトメーカーの相談窓口にご相談ください。

MP ドライバーのバージョンアップについては、キヤノンホームページまたはキヤノンお客様相談センターにてご確認ください。

本製品の故障の場合は？

キヤノンホームページから修理のお申込み、もしくはパーソナル機器修理受付センターに修理を依頼してください。



その他のお困り事は？

どこに問題があるか判断できない場合やその他のお困り事は、キヤノンホームページをご利用ください。インターネット環境がない場合などは、キヤノンお客様相談センターまでご相談ください。



らくらく修理便（引取修理）のお申し込み



canon.jp/repair

（24 時間受付 WEB サイト）

※当社が指定する輸送業者により、ご自宅まで集荷（梱包含む）に伺い、修理完了後にご自宅へお届けいたします（有料）。

●電話でのお申し込み

050-555-99088

（パーソナル機器修理受付センター）

受付時間：＜平日 / 土＞ 9:00 ～ 17:00

（日 / 祝日、1/1 ～ 1/3、12/31 を除く）

※受付電話番号・時間は予告なく変更する場合があります。あらかじめご了承ください。

※詳細はキヤノンホームページ（canon.jp）をご確認ください。

※おかけ間違いが大変多くなっております。番号を今一度ご確認の上おかけください。

Q&A で調べる



canon.jp/faq

●電話でのお問い合わせ

050-555-90015

（キヤノンお客様相談センター）

受付時間：＜平日 / 土＞ 9:00 ～ 17:00

（日 / 祝日、1/1 ～ 1/3、12/31 を除く）

デジタルカメラや携帯端末の操作については、各機器の説明書をご覧ください。説明書に記載されている相談窓口へお問い合わせください。

お問い合わせの前に

▶▶▶ 重要

本製品を修理にお出しいただく場合

- プリントヘッド、インクタンクは取り付けられた状態で本製品の電源ボタンを押して電源をお切りください。プリントヘッドの乾燥を防ぐため自動的にキャップをして保護します。
- 修理をご依頼いただく場合は、故障の現象と原因を確認するため、プリントヘッドなどの本体の構成部品やインクタンクを必ず装着した状態で修理にお出しいただきますようお願いいたします。これらの部品やインクタンクがない場合には、修理をお受けすることができない場合がありますので、あらかじめご了承ください。

本製品を梱包／輸送する場合

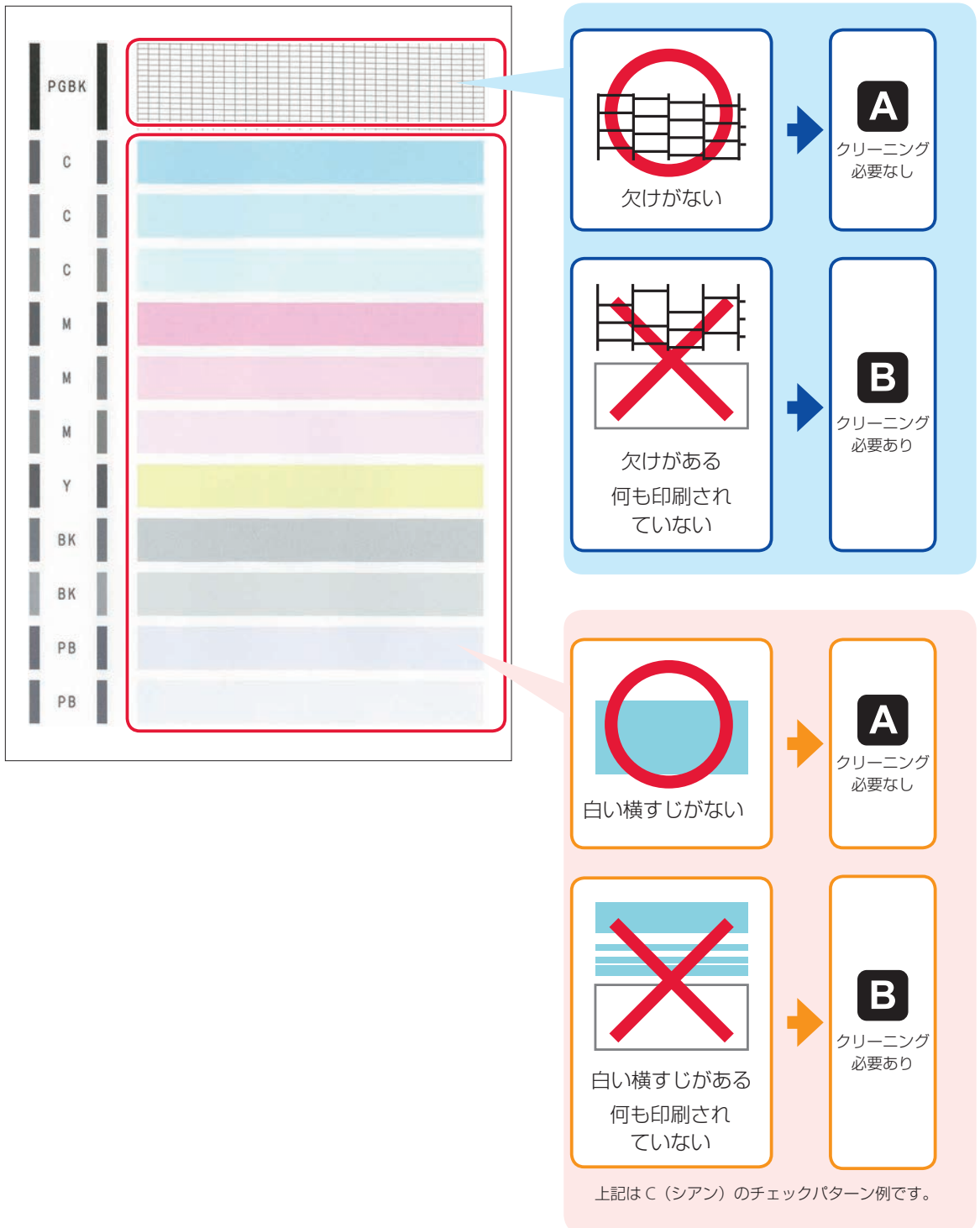
- 丈夫な箱に製品の底面が下になるように梱包し、保護材を十分につめ、本製品が安全に移送されるようにしてください。
- 梱包後は、箱を傾けたり、立てたり、逆さにしないでください。インクが漏れる恐れがあります。
- 運送業者に輸送を依頼するときには、本製品を使用時と同じ向きに置いた状態で、「精密機器」および、「天地無用」を指定してください。

本製品の修理対応期間は、製造打ち切り後 5 年間です。一部の機種では弊社の判断により、同一機種または同程度の仕様製品への本体交換を実施させていただく場合があります。同程度の機種との交換の場合、ご使用の消耗品や付属品をご使用いただけないことや対応 OS が変更になることがあります。修理対応期間の終了予定時期については、製造終了から 6 か月以内にキヤノンホームページ (canon.jp/support) にてお知らせいたします。

※修理対応期間終了後は、消耗品（インクタンク）の販売を終了させていただく場合がございます。あらかじめご了承ください。

ノズルチェックパターンの見かた

ノズルチェックパターン印刷 (●P.48)、クリーニング (●P.48)、強力クリーニング (●P.49) を行ったらノズルチェックパターンの状態を確認します。



困ったときは

オンラインマニュアルの「よくあるご質問」をお読みください。

ij.start.canon



● PIXUS サポートナビ

canon.jp/pixus-faq

使い方、設置方法、印刷トラブル解消など、お困りの原因を詳しく解説するナビをピクサスホームページに開設。豊富な情報でお客様の疑問解決をお手伝いします。



● キヤノンお客様相談センター

050-555-90015

【受付時間】 <平日/土> 9:00 ~ 17:00 (日/祝日、1/1 ~ 1/3、12/31 を除く)

PIXUS、インクジェット複合機に関するご質問・ご相談は、上記の窓口をお願いいたします。

※上記番号をご利用いただけない方は 043-211-9631 をご利用ください。

※ IP 電話をご利用の場合、プロバイダーのサービスによってつながらない場合があります。

※受付電話番号・時間は予告なく変更する場合があります。あらかじめご了承ください。

※詳細はキヤノンホームページ (canon.jp) をご確認ください。

● キヤノン PIXUS ホームページ

canon.jp/pixus

新製品情報、Q&A、各種ドライバーのバージョンアップなど製品に関する情報を提供しております。

※通信料はおお客様のご負担になります。

インクタンクについて

本製品で使用できるインクタンク番号は、以下のものです。インクタンクの交換については、「インクタンクを交換するときは」(P.36) を参照してください。インクタンクの取り扱いについては「取り扱い上のご注意」(P.4) を参照してください。

