

# **Network Setup Troubleshooting**

## **Solución de problemas de configuración de red**



This manual describes troubleshooting tips for problems you may encounter when setting up.



- If you do not find a description for your trouble here, refer to "Troubleshooting" in the on-screen manual: **Basic Guide/Advanced Guide**.

## ■ Troubles in Setup/Connections

### 1 Connection checklist P.2


### 2 Cannot connect to the access point (the access point is not detected) P.2

- 2.1 The target access point is not detected P.2
- 2.2 Cannot connect to the target access point P.2
- 2.3 Using the machine in a multiple access point setup P.2

### 3 How to set a network key/network password P.3

- 3.1 About Network Key (Windows)/Network Password (Macintosh) P.3
- 3.2 How to set a WEP/WPA/WPA2 key P.3

### 4 Cannot connect to the machine (the machine is not detected) P.3

- 4.1 The machine is not detected P.3
- 4.2 No machine is detected after the network settings are changed in Windows  P.3

### 5 The following screen is displayed during setup P.4

- 5.1 The **Access Points** screen is displayed during setup P.4
- 5.2 The **An access point could not be detected** is displayed during setup P.4
- 5.3 The **Printer could not be connected to the specified access point** is displayed during setup P.5

- 5.4 The **Another access point with the same SSID exists** is displayed during setup P.5
- 5.5 The **New port could not be created** is displayed during setup P.5
- 5.6 The **Set Printer IP Address** screen is displayed during setup P.5
- 5.7 The **Enter Password** screen is displayed during setup P.6
- 5.8 The **You have connected the printer to an unsecured wireless network** is displayed during setup P.6
- 5.9 The **Communication with the Card Slot failed** is displayed during setup P.6
- 5.10 The **The Card Slot is already mapped as Network Drive to this computer** is displayed during setup P.7
- 5.11 The **Cannot map any more drives, because all the drive letters are assigned** is displayed during setup P.7
- 5.12 The **Timeout error** screen is displayed during WPS setup P.7

### 6 Re-setting the machine P.7

### 7 The admin password set to the machine was forgotten P.7

### 8 Changing the port name P.7

## ■ Restoring the Machine to the Factory Settings

### 1 Initializing using the machine's Operation Panel P.8

## ■ Specifications

### 1 MX860 series P.9

# Troubles in Setup/Connections

## 1 Connection checklist

Before you proceed to Troubleshooting, confirm the following:

- The USB cable is securely connected to the correct port.
- The machine is turned on and the network device is on.  
If it is, turn it off and then turn it on again.
- If the firewall function of your security software is turned on, a message may appear warning that Canon software is attempting to access the network. If the warning message appears, set the security software to always allow access.
- When using a router, connect the machine and computer to the LAN side (same network segment).
- The machine's LAN setting is configured according to your connection method.  
To connect over wireless LAN, set **Change WLAN/LAN** to **Wireless LAN active**. To connect over wired LAN, set it to **Wired LAN active**.  
For the procedure, refer to "Machine's LAN Setting" in the printed manual: **Getting Started**.  
If you have changed the machine's LAN setting, set up the machine again following the procedures in "Install the Software" and onward in the printed manual: **Getting Started**.

Confirm the following before setting up on a wireless LAN:

- There is no barrier or obstacle between the access point and the machine.
- The access point is operating in IEEE802.11b or IEEE802.11g (2.4 GHz).

## 2 Cannot connect to the access point (the access point is not detected)

### 2.1 The target access point is not detected

- Refer to "1 Connection checklist" on page 2 and make sure there is no problem.
- If the machine or your computer cannot communicate with the target access point, follow the procedure below.
  - ❶ Ensure that the access point is on and then click **Update** in the **Access Points** screen.
  - ❷ If the access point is still not detected, move your machine closer to the access point and remove possible obstructions, then click **Update**.
  - ❸ Ensure that your computer can communicate with the access point.
  - ❹ Unplug the access point from the power outlet and plug it in, then click **Update**.
- Using your access point's utility software, check if your access point is set to the stealth mode, i.e., set not to broadcast its SSID, or is set to reject clients whose SSID is set to ANY. If so, click **Manual Setup** and enter the access point's SSID in **SSID (Windows)/Network Name (SSID)** (Macintosh). For details, refer to "5.1 The Access Points screen is displayed during setup" on page 4.

### 2.1 The target access point is not detected (continued)

- The wireless channel to be used may be limited depending on wireless network devices installed in the computer. Confirm the wireless channels available for the network device. For details, refer to the manual provided with your computer or your wireless network device. Make sure that the channel set to the access point is valid to communicate with the computer, confirmed above. If not, change the channel set to the access point.
- If MAC address filtering is enabled, we recommend that you register the machine's MAC address to the access point before entering setup. To confirm the MAC address of the machine, refer to "About Network Communication" - "Troubleshooting" in the on-screen manual: **Advanced Guide**.
- If the access point's IP address filtering is enabled, disable it during setup. After setup is complete, turn the IP filtering feature back on.
- If Client-to-Client Blocking is enabled, an access point may be capable of blocking all direct transmission among clients associated to it. If such feature is enabled, disable this feature while using the machine.

### 2.2 Cannot connect to the target access point

- Refer to "1 Connection checklist" on page 2 and make sure there is no problem.
- Confirm the network name/SSID of the target access point and set the machine to use the identical network name/SSID. If the network name/SSID is different in the machine and the access point, the machine cannot connect to the access point. For details, refer to "5.1 The Access Points screen is displayed during setup" on page 4.



- This machine does not support WPA/WPA2-Enterprise. When you select an access point set to use WPA/WPA2-Enterprise, it is grayed out and cannot be set up.

- Make sure that the machine and the access point can communicate with each other under this setting. When encryption is set to the access point, set up the encryption of the machine to match the settings of the access point. If the WEP/WPA/WPA2 (encryption key) is different in the machine and the access point, the machine cannot communicate with the access point. For details, refer to "3.2 How to set a WEP/WPA/WPA2 key" on page 3.

### 2.3 Using the machine in a multiple access point setup

Confirm the following the access point to be used can communicate with the machine and the computer.

Windows XP may automatically connect to an unintended access point. Follow the steps below to make your access point the highest priority.

- ❶ Select **Start and Connect To**.
- ❷ Right click **Wireless Network Connection** and select **Properties**.
- ❸ Click **Wireless Networks** tab and confirm that **Use Windows to configure my wireless network settings** is checked.
- ❹ Confirm that the target access point is displayed in the **Preferred networks** list.  
If the access point is not set to the top in the list, select and move the access point to the top of the list using the **Move up**.

If multiple networks are available when using Macintosh, select **System Preferences**, select **Network**, select **AirPort** and click **Advanced** (Mac OS X v.10.4.x/v.10.3.9: select **Network Port Configuration**), then change the priority of the network name that you want to use. If the network name is not set to the highest priority, select and move it to the top of the list (the highest priority).

### 3 How to set a network key/network password

#### 3.1 About Network Key (Windows)/Network Password (Macintosh)

An encryption key used in wireless networks. As using passwords, settings must match among the access point, the machine, and the computer. A WEP key is used in the WEP authentication method, while Passphrase or Pre-Shared Key is used in the WPA/WPA2 authentication method.



- Names of network keys vary depending on your access point or application software.

#### 3.2 How to set a WEP/WPA/WPA2 key

- When using WEP

The key length, key format, the key to use (out of 1 to 4), and the authentication method must match among the access point, the machine, and the computer.

For access points that use automatically generated WEP keys, use the hexadecimal key format for the machine.

If you do not know the access point WEP key, refer to documentation provided with the access point or contact its manufacturer.

Example:

Using 64 bit key length, when the string “canon” is entered, an access point generates the following codes.

- Key 1: C9 42 28 B8 AE
- Key 2: 87 C0 FB 05 6B
- Key 3: 9A 15 FB F6 F3
- Key 4: 62 56 67 58 44

In order to communicate with such an access point, you must configure the machine to use the key generated by the access point by entering it in hexadecimal format.

Normally, select **Auto** for the Authentication. Otherwise, select **Open System** or **Shared Key** according to the setting of the access point.

When entering a **WEP key** in **Network Key** or **Network Password** on the **Access Points** screen, the key number is set to 1 and the Authentication is set to **Auto**. The key length and format are based upon value of the entered key.



- When using AirPort, confirm the settings in **Wireless Security** of **AirPort Admin Utility**.
  - Select **64 bit** if **40 bit WEP** is selected for the **Key Length** in the AirPort Base Station.
  - Select 1 for **Key ID**. Otherwise the computer will not be able to communicate with the machine via the access point.

#### 3.2 How to set a WEP/WPA/WPA2 key (continued)

- When using WPA/WPA2

The authentication method, passphrase, and dynamic encryption type must match on the access point, the machine, and the computer.

Enter the passphrase configured on the access point (a sequence of between 8 and 63 alphanumeric characters, or a 64-character hexadecimal number). If you do not know the passphrase, refer to the manual provided with the access point, or contact its manufacturer. Select either **TKIP (Basic Encryption)** or **AES (Secure Encryption)** for the dynamic encryption method.



- This machine supports WPA-PSK (WPA-Personal) or WPA2-PSK (WPA2-Personal). WPA/WPA2-Enterprise is not supported.

### 4 Cannot connect to the machine (the machine is not detected)

#### 4.1 The machine is not detected

- Refer to “1 Connection checklist” on page 2 and make sure there is no problem.
- If the access point is configured to use access control, register the IP address or the MAC address of the machine or disable the access control.
- Confirm the network name/SSID of the target access point and set the machine to use the identical network name/SSID. If the network name/SSID is different in the machine and the access point, the machine cannot connect to the access point. For details, refer to “5.1 The Access Points screen is displayed during setup” on page 4.
- Make sure that the machine and the access point can communicate with each other under this setting. When encryption is set to the access point, set up the encryption of the machine to match the settings of the access point. If the WEP/WPA/WPA2 (encryption key) is different in the machine and the access point, the machine cannot communicate with the access point. For details, refer to “3.2 How to set a WEP/WPA/WPA2 key” on page 3.
- The wireless channel to be used may be limited depending on wireless network devices installed in the computer. Confirm the wireless channels available for the network device. For details, refer to the manual provided with your computer or your wireless network device. Make sure that the channel set to the access point is valid to communicate with the computer, confirmed above. If not, change the channel set to the access point.

#### 4.2 No machine is detected after the network settings are changed in Windows

Wait until the IP address is assigned to the computer. You may need to restart your computer. Search for the machine again after confirming a valid IP address is assigned to the computer.

## 5 The following screen is displayed during setup

### 5.1 The **Access Points** screen is displayed during setup

The Access Points screen is displayed when:

- No access point is detected.
- Multiple access points are detected.

Select the target access point, then perform necessary operation such as setting of encryption.

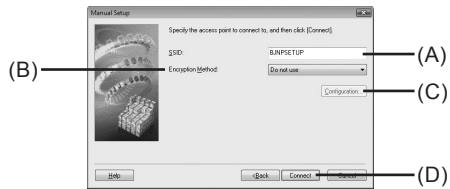
If you want to specify access point manually, click **Manual Setup** in the **Access Points** screen. Enter the settings for the target access point in the **Manual Setup** screen, then click **Connect**. The target access point is searched with the specified settings.

For changing settings of the access point, refer to the manual provided with the access point or contact its manufacturer.



- If you connect to a network that is not protected with security measures, there is a risk of disclosing data such as your personal information to a third party.

#### Windows



#### (A) SSID

Enter the SSID set to the access point. The SSID is case sensitive. When using AirPort, enter the network name (SSID) in alphanumeric characters. SSID is also called ESS-ID. For details, refer to the manual provided with the access point or contact its manufacturer.

#### (B) Encryption Method

- **Do not use**  
Select to disable encryption.
- **Use WEP**  
Transmission is encrypted using the WEP key you specified.
- **Use WPA/Use WPA2**  
Transmission is encrypted using the passphrase (WPA/WPA2 key) you specified. The actual encryption key is renewed automatically at a certain time interval, making the transmission harder to break.



- If a WEP key/Passphrase (WPA/WPA2 key) has not been set, a detailed settings dialog box is displayed. To change the settings, click the **Configuration** in the **Manual Setup** dialog box. For details, refer to “3.1 About Network Key (Windows)/Network Password (Macintosh)” on page 3.

### 5.1 The **Access Points** screen is displayed during setup (continued)

#### (C) Configuration

The detailed settings dialog box is displayed. The network password (WEP) or the network key (WPA/WPA2) selected in **Encryption Method** can be confirmed and changed.

#### (D) Connect

Connects to the specified access point.

#### Macintosh



#### (A) Network (SSID)

Enter the Network (SSID) set to the access point. The Network (SSID) is case sensitive. When using AirPort, enter the Network (SSID) in alphanumeric characters.

SSID is also called ESS-ID. For details, refer to the manual provided with the access point or contact its manufacturer.

#### (B) Encryption Method

- **Do not use**  
Select to disable encryption.
- **Use Password (WEP)**  
Transmission is encrypted using the password (WEP key) you specified.
- **Use WPA/Use WPA2**  
Transmission is encrypted using the passphrase (WPA/WPA2 key) you specified. The actual encryption key is renewed automatically at a certain time interval, making the transmission harder to break.



- If a password (WEP key)/passphrase (WPA/WPA2 key) has not been set, a detailed settings screen is displayed. To change the settings, click the **Configuration** in the **Manual Setup** dialog. For details, refer to “3.1 About Network Key (Windows)/Network Password (Macintosh)” on page 3.

#### (C) Configuration

The detailed settings screen is displayed. The password (WEP key) or the passphrase (WPA/WPA2 key) selected in **Encryption Method** can be confirmed and changed.

#### (D) Connect

Connects to the specified access point.

### 5.2 The **An access point could not be detected** is displayed during setup

This message is displayed when no access point is detected. Clicking the **OK** displays the **Access Points** screen. For details, refer to “2.1 The target access point is not detected” on page 2.

**5.3 The Printer could not be connected to the specified access point is displayed during setup**

This message is displayed when the machine could not connect to the target access point. Clicking the **OK** displays the **Access Points** screen. For details, refer to "2.2 Cannot connect to the target access point" on page 2.

**5.4 The Another access point with the same SSID exists is displayed during setup**

Cancel the current setup and change the SSID of the access point, then start the setup again.

**5.5 The New port could not be created is displayed during setup**

Uninstall the drivers, then setup the machine again following the procedures in "Install the Software" and onward in the printed manual: **Getting Started**.

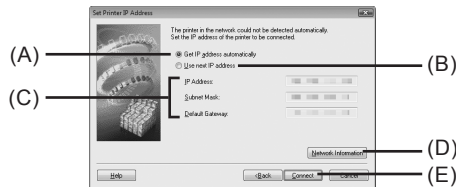
**5.6 The Set Printer IP Address screen is displayed during setup**

The following screen is displayed if no machine was detected on the network. Make sure of the following, and click the **Connect**.

- The network devices are turned on, and the machine and the computer are connected to the network.
- The machine and the computer are connected with the USB cable.
- The IP address to be set for the machine is displayed on the **Set Printer IP Address** screen. If it is different from the address you want to set for the machine, select **Use next IP address** and enter the desired IP address.  
(If the machine is turned off, the **Set Printer IP Address** screen does not appear.)

If it still fails, specify the IP address of the machine and click **Connect** to retry the detection of the machine.

**Windows**



**(A) Get IP address automatically**

Select to use an IP address provided by a DHCP server. This requires that the DHCP function is enabled on the router or access point.

**(B) Use next IP address**

Select to manually specify an IP address, for example if there is no DHCP server functionality in the network environment in which you are using the machine.

**5.6 The Set Printer IP Address screen is displayed during setup (continued)**

**(C) IP Address/Subnet Mask/Default Gateway**

Enter each value to specify a fixed IP address when **Use next IP Address** is selected.

**(D) Network Information**

Displays the **Network Information** dialog box.

Click this button to confirm network settings when your access point or your machine cannot be detected automatically during setup for use over the network. This button is enabled when an access point was not detected or could not be connected.

**(E) Connect**

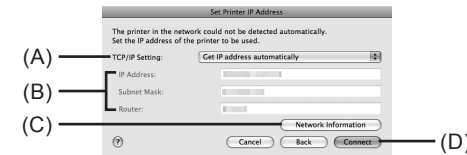
Searches for the machine with the specified settings.

If the machine is still not be detected with a specified IP address, refer to "4.1 The machine is not detected" on page 3.



- Clicking the **Back** displays the **Access Points** dialog box.

**Macintosh**



**(A) TCP/IP Setting**

Select **Get IP address automatically** or **Use following IP address**. Select **Get IP address automatically** to use an IP address provided by a DHCP server. This requires that the DHCP function is enabled on the router. Select **Use following IP address** to manually specify an IP address, for example if there is no DHCP server functionality in the network environment in which you are using the machine.

**(B) IP Address/Subnet Mask/Router**

Enter each value to specify a fixed IP address when **Use following IP address** is selected.

**(C) Network Information**

Displays the **Network Information** window.

Click this button to confirm network settings when your access point or your machine cannot be detected automatically during setup for use over the network. This button is enabled when an access point was not detected or could not be connected.

**(D) Connect**

Searches for the machine with the specified settings.

If the machine is still not be detected with a specified IP address, refer to "4.1 The machine is not detected" on page 3.



- Clicking the **Back** displays the **Access Points** dialog.

## 5.7 The **Enter Password** screen is displayed during setup

The **Enter Password** screen is displayed if an administrator password is set to the machine which has already been set up.

### **Admin Password**

Enter the administrator password you have set. The administrator password consists of alphanumeric characters and is no longer than 32 characters. The password is case sensitive. For security, your entry will be displayed by "\*" (asterisks) for Windows and "•" (bullets) for Macintosh.

## 5.8 The **You have connected the printer to an unsecured wireless network** is displayed during setup

Security is not configured on the access point.

The machine can still be used, so continue the setup procedure to complete it.



- If you connect to a network that is not protected with security measures, there is a risk of disclosing data such as your personal information to a third party.

## 5.9 The **Communication with the Card Slot failed** is displayed during setup

This message is displayed when installation of the network drive of the Card Slot fails during setup.

Wait for a while, then click **Retry**.

### **Windows**

#### (A) **Retry**

Click to retry the network setup of the Card Slot.

#### (B) **Skip**

Click to continue installation without the network setup of the Card Slot.

If it fails again after clicking **Retry**, follow the procedure below.

- Make sure that the computer is communicating with the network properly, then try again.
- Disable the Windows Firewall function, or open port 137:139 to allow communication with the machine following the procedure below. For information on other security software, refer to its instruction manual or contact its manufacturer.



- If you disabled the firewall function, disconnect your network from the Internet. To do this, configure your router not to connect to the Internet or WAN.

To disable the Windows Firewall:

- 1 Open the screen for setting Windows Firewall.
  - Windows Vista  
Click **Start > Control Panel > Allow a program through Windows Firewall**. User **Account Control** dialog box appears, click **Continue**.
  - Windows XP/2000  
Click **Start > Control Panel > Security Center > Windows Firewall**.
- 2 Select the **General** tab, check **Off**, then click **OK**.

## 5.9 The **Communication with the Card Slot failed** is displayed during setup (continued)

To open port 137:139:

- 1 Open the screen for setting Windows Firewall.
  - Windows Vista  
Click **Start > Control Panel > Allow a program through Windows Firewall**. User **Account Control** dialog box appears, click **Continue**.
  - Windows XP/2000  
Click **Start > Control Panel > Security Center > Windows Firewall**.
- 2 Select the **Exceptions** tab, and click **Add port**.
- 3 On the **Add a Port** dialog box, input the following information, and click **OK**.
  - Name: Input any name for the port.
  - Port number: Input "137".
  - TCP/UDP: Select **TCP**.
- 4 Repeat steps 2 and 3.  
On the **Add a Port** dialog box, input the same information as you did in step 3 except for selecting **UDP** in **TCP/UDP**.
- 5 Use the same procedure to open the other ports (138TCP, 138UDP, 139TCP, and 139UDP).
- 6 Confirm that the port names are added on the **Exceptions** sheet, and click **OK**.

- Change the workgroup name to "WORKGROUP" following the procedure below.

- 1 Open the **System Properties** screen.
  - Windows Vista  
Click **Start**, right-click **Computer**, select **Properties**, then click **Change settings** in the **Computer name, domain, and workgroup settings** column. User **Account Control** dialog box appears, click **Continue**.
  - Windows XP/2000  
Right-click **My Computer**, then select **Properties**.
- 2 Select the **Computer Name** tab, then click **Change**.
- 3 Change the workgroup name to "WORKGROUP", then click **OK**.



- If the problem is not resolved, click **Skip** to complete the installation without the network setup of the Card Slot. After installation is complete, to mount the Card Slot using the Canon IJ Network Tool, refer to "Using the Card Slot over a Network" in "About Network Communication" in "Appendix" of the on-screen manual: **Advanced Guide**. To mount the Card Slot manually, refer to "Cannot Mount the Card Slot" in "About Network Communication" in "Troubleshooting" of the on-screen manual: **Advanced Guide**.

### **Macintosh**

- Make sure that a memory card is inserted in the Card Slot. If it is not inserted, insert it.



- Depending on the Mac OS version, the authentication screen may appear. If it appears, click **OK**.
- If the problem is not resolved, click **Skip** to complete the setup without the network setup of the Card Slot. To mount the Card Slot manually, refer to "Cannot Mount the Card Slot" in "About Network Communication" in "Troubleshooting" of the on-screen manual: **Advanced Guide**.

### 5.10 The **The Card Slot is already mapped as Network Drive to this computer** is displayed during setup

The Card Slot has already been mapped as the network drive. The Card Slot is already available. Click **OK** to close the screen, then click **Next** on the Network **Setup of the Card Slot** screen.

### 5.11 The **Cannot map any more drives, because all the drive letters are assigned** is displayed during setup

Click **Skip** to complete the setup. After software installation is complete, remove any drive letter and try the network setup of the Card Slot again using the Canon IJ Network Tool.

### 5.12 The **Timeout error** screen is displayed during WPS setup

This screen is displayed when WPS setup is not completed within the specified time (2 minutes for the push button method, and 10 minutes for the PIN code method). Retry following the procedures below.

- When using the push button method
  - ❶ Press the **OK** button.  
The **Push button method** screen returns.
  - ❷ When the access point is ready, press the **OK** button on the machine, then press the WPS button on the access point within two minutes.
- When using the PIN code method
  - ❶ Press the **OK** button.  
The **WPS setting** screen returns.
  - ❷ Select **PIN code method** and press the **OK** button.  
A new PIN code appears.
  - ❸ Set the new PIN code to the access point or computer.

## 6 Re-setting the machine

### 6.1 Re-setting the machine

- Restore the machine to the factory default and set up the machine again. For details, refer to “Restoring the Machine to the Factory Settings” on page 8.  
To set up the machine again, follow the procedures in “Install the Software” and onward in the printed manual: **Getting Started**.
- If you have changed the connection method via **Change WLAN/LAN** in the machine's LAN setting, you need to setup the machine again. To do so, follow the procedures in “Install the Software” and onward in the printed manual: **Getting Started**.

## 7 The admin password set to the machine was forgotten

### 7.1 The admin password set to the machine was forgotten

Restore the machine setting to factory default.  
All settings previously set will be lost after initialization. Set up the machine again to use it. For details, refer to “6.1 Re-setting the machine” on page 7.

## 8 Changing the port name

### 8.1 Changing the port name

To change the port name, click **View Setup Results** in the **Setup Completion** dialog box, then click **Set Port Name**.

The **Set Port Name** dialog box is displayed, where you specify the port name. By changing the port name, you can change the name of the machine. When you set up an additional computer to use the machine whose port name you changed, the machine is displayed with the changed port name. When two or more computers are set up, the changed name is displayed. When multiple computers or machines are present, this can be used to change the name to one that is easy to remember.



#### Port Name

Port names should consist of alphanumeric characters and be no longer than 21 characters, excluding the prefix. The port name includes the fixed prefix “CNBJNP\_”, which you do not need to enter.

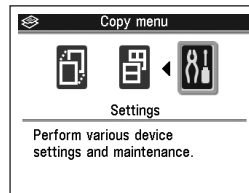


# Restoring the Machine to the Factory Settings

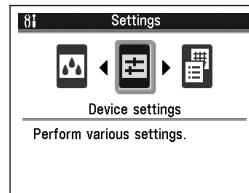
## 1 Initializing using the machine's Operation Panel

Follow these steps to restore the machine's network settings to factory defaults.

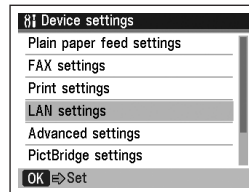
- 1 Press the **Menu** button, use the ◀ or ▶ button to select **Settings**, then press the **OK** button.



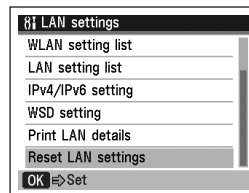
- 2 Select **Device settings** and press the **OK** button.



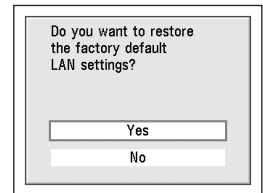
- 3 Use the ▲ or ▼ button to select **LAN settings**, then press the **OK** button.



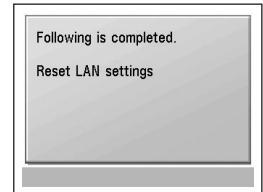
- 4 Select **Reset LAN settings** and press the **OK** button.



- 5 Make sure that **Yes** is selected and press the **OK** button.



- 6 Confirm that the right screen appears. After a while, the **LAN settings** screen returns.



The machine's network settings are restored to factory defaults.

## Factory Default

Wireless LAN	Active
SSID	BJNPSETUP
Data encryption	Disable
TCP/IP settings	Obtain an IP address automatically <ul style="list-style-type: none"> <li>• IP address: 192.168.1.123 (default)</li> <li>• Subnet mask: 255.255.255.0</li> <li>• Default gateway: 0.0.0.0</li> </ul>
Wired LAN	Inactive
TCP/IP settings	Obtain an IP address automatically <ul style="list-style-type: none"> <li>• IP address: 192.168.2.123 (default)</li> <li>• Subnet mask: 255.255.255.0</li> <li>• Default gateway: 0.0.0.0</li> </ul>

# Specifications

## 1 MX860 series

General Specifications	
Printing resolution (dpi)	9600 (horizontal)* x 2400 (vertical) * Ink droplets can be placed with a pitch of 1/9600 inch at minimum.
Interface	USB Port: Hi-Speed USB *1  Direct Print Port: PictBridge Bluetooth v2.0 (Option) *2 *3 *4 USB flash drive  LAN Port: Wired LAN: 100BASE-TX/10BASE-T Wireless LAN: IEEE802.11b/IEEE802.11g *5  *1 A computer that complies with Hi-Speed USB standard is required. Since the Hi-Speed USB interface is fully upwardly compatible with USB 1.1, it can be used at USB 1.1. *2 Maximum speed: 1.44 Mbps *3 JPEG/PNG only *4 Bluetooth connection is for printing only. *5 Setup possible through WPS (Wi-Fi Protected Setup) and WCN (Windows Connect Now).
Print width	8 inches /203.2 mm (for Borderless Printing: 8.5 inches/216 mm)
Acoustic noise level	Approx. 43.5 db(A) * When printing in the standard print quality mode on <b>Photo Paper Plus Glossy II</b> .
Operating environment	Temperature: 5 to 35°C (41 to 95°F) Humidity: 10 to 90% RH (no condensation)
Storage environment	Temperature: 0 to 40°C (32 to 104°F) Humidity: 5 to 95% RH (no condensation)
Power supply	AC 100-240V, 50/60 Hz
Power consumption	Printing (Copy): Approx. 21 W Standby (minimum): Approx. 4.1 W * OFF: Approx. 1.6 W * * USB connection to PC
Eternal dimensions	Approx. 19.4 (W) x 17.1 (D) x 8.9 (H) inches Approx. 491 (W) x 437 (D) x 226 (H) mm * With the Paper Support and Paper Output Tray retracted.
Weight	Approx. 11.8 kg (Approx. 26.1 lb) * With the Print Head and ink tanks installed.
Print Head/Ink	Total 2,368 nozzles (P/BK 320 nozzles, Y/DyeBK each 256 nozzles, C/M each 768 nozzles)
ADF capacity	A4 or Letter size: Max. 35 sheets (20 lb / 75 gsm paper), up to 0.20 inches / 5 mm in height Legal size: Max. 30 sheets (20 lb / 75 gsm paper), up to 0.16 inches / 4 mm in height Other sizes: 1 sheet

Copy Specifications	
Multiple copy	Max 99 pages
Intensity adjustment	9 positions, Auto intensity (AE copy)
Reduction/Enlargement	25%-400% (1% unit)

Scan Specifications	
Scanner driver	TWAIN/WIA (Windows Vista and Windows XP only)
Maximum scanning size	Platen Glass: A4/Letter/8.5" x 11.7" (216 x 297 mm) ADF: A4/Letter/8.5" x 14.0" (216 x 356 mm)
Scanning resolution	Optical resolution (horizontal vertical) max: 2400 dpi x 4800 dpi Interpolated resolution max: 19200 dpi x 19200 dpi
Gradation (Input/Output)	Gray: 16 bit/8 bit Color: 48 bit/24 bit (RGB each 16 bit/8 bit)

Network Specifications	
Communication protocol	TCP/IP
Wireless LAN	Supported Standards: IEEE802.11b/IEEE802.11g Transfer speed: IEEE802.11b: 11/5.5/2/1 Mbps IEEE802.11g: 54/48/36/24/18/12/9/6 Mbps Frequency bandwidth *1: 2.412 GHz-2.462 GHz or 2.412 GHz-2.472 GHz Channel *1: 1-11 or 1-13 Communication distance: Indoors 50 m *2 Security: Encryption by WPA-PSK, WPA2-PSK, or WEP (64/128 bits), and access control by passwords  *1 Frequency bandwidth and available channels differ depending on country or region. *2 Effective range varies depending on the installation environment and location.
Wired LAN	Supported Standards: IEEE802.3u (100BASE-TX)/IEEE802.3 (10BASE-T) Transfer speed: 10M/100Mbps (auto switching)

Fax Specifications	
Applicable line	Public Switched Telephone Network (PSTN)
Compatibility	G3 / Super G3 (Mono & Color Fax)
Data compressing system	MH, MR, MMR, JPEG
Modem type	Fax modem
Modem speed	33600 / 31200 / 28800 / 26400 / 24000 / 21600 / 19200 / 16800 / 14400 / 12000 / 9600 / 7200 / 4800 / 2400 bps Automatic fallback
Transmission speed	Black & white: Approx. 3 seconds/page at 33.6 Kbps, ECM-MMR, transmitting from memory (Based on ITU-T No.1 chart for US specifications and Canon FAX Standard chart No.1 for others, both in standard mode or Canon FAX Standard chart No.1, standard mode.) Color: Approx. 1 minute/page at 33.6 Kbps, ECM-JPEG, transmitting from memory (Based on Canon COLOR FAX TEST SHEET.)
Scanning image processing	Halftones: 256 levels of gray Density adjustment: 3 levels
Memory	Transmission/reception: 250 pages (Based on ITU-T No.1 chart for US specifications and Canon FAX Standard chart No.1 for others, both in standard mode.)
Fax resolution	Black & white Standard: 8 pels / mm x 3.85 lines / mm (203 pels / inch x 98 lines / inch) Black & white Fine, Photo: 8 pels / mm x 7.70 lines / mm (203 pels / inch x 196 lines / inch) Black & white Extra fine: 300 x 300 dpi Color: 200 x 200 dpi
Dialing	Automatic dialing One-touch speed dial (5 destinations) Coded speed dial (100 destinations) Group dial (max. 104 destinations) Regular dialing (with Numeric buttons) Automatic redialing Manual redialing (with the Redial/Pause button)
Telephone networking	TTI (Transmit Terminal Identification) ECM transmission Activity report (after every 20 transactions) Sequential broadcasting (max. 106 destinations) Manual redialing (max.10 transactions) Automatic reception Remote reception by telephone (Default ID: 25) DM Preventive Function etc.

Minimum System Requirements		
☞ Conform to the operating system's requirements when higher than those given here.		
	Windows	Macintosh
Operating System	Windows Vista, Vista SP1 1 GHz processor	Mac OS X v.10.5 Intel processor, PowerPC G5, PowerPC G4 (867 MHz or faster)
RAM	512 MB  Windows XP SP2, SP3 300 MHz processor 128 MB  Windows 2000 Professional SP4 300 MHz processor 128 MB	512 MB  Mac OS X v.10.4 Intel processor, PowerPC G5, PowerPC G4, PowerPC G3 256 MB  Mac OS X v.10.3.9 PowerPC G5, PowerPC G4, PowerPC G3 128 MB
Browser	Internet Explorer 6.0 or later	Safari
Hard Disk Space	600 MB Note: For bundled software installation.	700 MB Note: For bundled software installation.
CD-ROM Drive	Required	
Display	XGA 1024 x 768	
<ul style="list-style-type: none"> <li>• Windows: Note: Operation can only be guaranteed on a PC with Windows Vista, XP or 2000 pre-installed.</li> <li>• Some functions may not be available with Windows Media Center.</li> <li>• To upgrade from Windows XP to Windows Vista, first uninstall software bundled with the Canon inkjet printer.</li> <li>• Macintosh: Hard Disk must be formatted as Mac OS Extended (Journaled) or Mac OS Extended.</li> </ul>		

Additional System Requirements for the on-screen manuals		
	Windows	Macintosh
Browser: Easy Guide Viewer	Browser: Help Viewer	Browser: Help Viewer
Note: Microsoft Internet Explorer 6.0 or later must be installed. The on-screen manual may not be displayed properly depending on your operating system or Internet Explorer version. We recommend that you keep your system up to date with Windows Update.	Note: The on-screen manual may not be displayed properly depending on your operating system. We recommend that you keep your system up to date.	Note: The on-screen manual may not be displayed properly depending on your operating system. We recommend that you keep your system up to date.

Specifications are subject to change without notice.

#### About Consumables

Consumables (ink tanks / FINE Cartridges) are available for 5 years after production has stopped.

# Solución de problemas de configuración de red

En este manual se ofrecen consejos para la solución de los problemas que pueden aparecer al realizar la configuración.



- Si no encuentra una descripción del problema en este manual, consulte el capítulo "Solución de problemas" en el manual en pantalla **Guía básica (Basic Guide)/Guía avanzada (Advanced Guide)**.

## ■ Problemas durante la instalación o las conexiones

### 1 Lista de comprobación de las conexiones pág. 2

### 2 No se puede conectar con el punto de acceso (no se detecta el punto de acceso) pág. 2

- 2.1 No se detecta el punto de acceso de destino pág. 2
- 2.2 No se puede conectar con el punto de acceso de destino pág. 2
- 2.3 Uso del equipo en una instalación con varios puntos de acceso pág. 2

### 3 Cómo establecer una clave de red/contraseña de red pág. 3

- 3.1 Acerca de la clave de red (Windows)/contraseña de red (Macintosh) pág. 3
- 3.2 Cómo establecer una clave WEP/WPA/WPA2 pág. 3

### 4 No se puede conectar con el equipo (no se detecta) pág. 3

- 4.1 No se detecta el equipo pág. 3
- 4.2 No se detecta ningún equipo después de cambiar la configuración de red en Windows  pág. 3

### 5 Aparece la pantalla siguiente durante la configuración pág.4

- 5.1 Aparece la pantalla **Puntos de acceso (Access Points)** durante la configuración pág. 4
- 5.2 Aparece el mensaje **No se ha podido detectar ningún punto de acceso (An access point could not be detected)** durante la configuración pág. 4
- 5.3 Aparece el mensaje **No se puede conectar la impresora al punto de acceso especificado (Printer could not be connected to the specified access point)** durante la configuración pág. 5

- 5.4 Aparece el mensaje **Ya existe otro punto de acceso con el mismo SSID (Another access point with the same SSID exists)** durante la configuración pág. 5

- 5.5 Aparece el mensaje **No se ha podido crear el puerto nuevo (New port could not be created)** durante la configuración pág. 5

- 5.6 Aparece el cuadro de diálogo **Establecer dirección IP de impresora (Set Printer IP Address)** durante la configuración pág. 5

- 5.7 Aparece la pantalla **Introducir contraseña (Enter Password)** durante la configuración pág. 6

- 5.8 Aparece el mensaje **Se ha conectado la impresora a una red inalámbrica no codificada (You have connected the printer to an unsecured wireless network)** durante la configuración pág. 6

- 5.9 Aparece el mensaje **Fallo de comunicación con la ranura para tarjetas (Communication with the Card Slot failed)** durante la configuración pág. 6

- 5.10 Aparece el mensaje **La ranura para tarjetas ya está asignada como unidad de red para este sistema (The Card Slot is already mapped as Network Drive to this computer)** durante la configuración pág. 7

- 5.11 Aparece el mensaje **No se pueden asignar más unidades porque todas las letras de unidad están asignadas (Cannot map any more drives, because all the drive letters are assigned)** durante la configuración pág. 7

- 5.12 Aparece la pantalla **Error de tiempo de espera (Timeout error)** durante la configuración de WPS pág. 7

### 6 Restablecimiento de la configuración del equipo pág. 7

### 7 Se ha olvidado la contraseña de administrador del equipo pág. 7

### 8 Cambio del nombre del puerto pág. 7

## ■ Restauración de la configuración de fábrica del equipo

### 1 Inicialización con el panel de control del equipo pág. 8

## ■ Especificaciones

### 1 MX860 series pág. 9

# Problemas durante la instalación o las conexiones

## 1 Lista de comprobación de las conexiones

Antes de ir al apartado correspondiente a la solución de problemas, compruebe lo siguiente:

- El cable USB está conectado firmemente al puerto correcto.
- El equipo está encendido y el dispositivo de red también.  
En tal caso, apáguelo y vuelva a encenderlo.
- Si la función de cortafuegos del software de seguridad está activada, es posible que aparezca un mensaje advirtiéndole de que el software de Canon está intentado acceder a la red. Si aparece el mensaje de advertencia, ajuste el software de seguridad para que permita siempre el acceso.
- Cuando utilice un router, conecte el equipo y el ordenador en la parte LAN (mismo segmento de red).
- La configuración de LAN del equipo se ajusta según el método de conexión.  
Para conectarse a través de una LAN inalámbrica, ajuste la opción **Cambiar inalám./alám. (Change WLAN/LAN)** en **LAN inalám. activa (Wireless LAN active)**. Para conectarse a través de una LAN por cable, ajústela en **LAN alámbr. activa (Wired LAN active)**.  
Para obtener información sobre el procedimiento, consulte la sección "Configuración de la LAN del equipo" del manual impreso: **Guía de inicio (Getting Started)**.  
Si ha modificado el ajuste de LAN del equipo, vuelva a configurarlo según los procedimientos que se describen a partir de la sección "Instale el software" del manual impreso: **Guía de inicio (Getting Started)**.

Compruebe lo siguiente antes de efectuar la instalación en una LAN inalámbrica:

- No hay ninguna barrera ni obstáculo entre el punto de acceso y el equipo.
- El punto de acceso funciona en IEEE802.11b o IEEE802.11g (2,4 GHz).

## 2 No se puede conectar con el punto de acceso (no se detecta el punto de acceso)

### 2.1 No se detecta el punto de acceso de destino

- Consulte "1 Lista de comprobación de las conexiones" en la página 2 y compruebe que no hay ningún problema.
- Si el equipo o el ordenador no se pueden comunicar con el punto de acceso de destino, siga el procedimiento que se indica a continuación.
  - 1 Asegúrese de que el punto de acceso está encendido y haga clic en **Actualizar (Update)** de la pantalla **Puntos de acceso (Access Points)**.
  - 2 Si aún no se puede detectar el punto de acceso, acerque el equipo al punto de acceso y elimine los posibles obstáculos que pueda haber entre ambos; a continuación, haga clic en **Actualizar (Update)**.
  - 3 Asegúrese de que el ordenador se puede comunicar con el punto de acceso.
  - 4 Desenchufe el punto de acceso de la toma de corriente y vuelva a enchufarlo; a continuación, haga clic en **Actualizar (Update)**.
- Con el software de la utilidad de puntos de acceso, compruebe si el punto de acceso está establecido en el modo de ocultación, por ejemplo, para no divulgar la SSID o para rechazar clientes cuyo SSID esté establecido en CUALQUIERA. En tal caso, haga clic en **Configuración manual (Manual Setup)** e introduzca la SSID del punto de acceso en **SSID (Windows)/Nombre de la red (SSID) (Network Name (SSID))** (Macintosh). Para obtener más información, consulte la sección "5.1 Aparece la pantalla Puntos de acceso (Access Points) durante la configuración" de la página 4.

### 2.1 No se detecta el punto de acceso de destino (continuación)

- El canal inalámbrico en uso puede verse limitado en función de los dispositivos de red inalámbricos instalados en el ordenador. Compruebe los canales inalámbricos disponibles para el dispositivo de red. Para obtener información, consulte el manual suministrado con el ordenador o con el dispositivo de red inalámbrica. Asegúrese de que el canal establecido para el punto de acceso permite la comunicación con el ordenador, según lo expuesto anteriormente. En caso contrario, cambie el ajuste del canal para el punto de acceso.
- Si está activado el filtrado de la dirección MAC, recomendamos registrar la dirección MAC del equipo en el punto de acceso antes de llevar a cabo la configuración. Para comprobar la dirección MAC del equipo, consulte "Acerca de la comunicación de red" - "Solución de problemas" en el manual en pantalla: **Guía avanzada (Advanced Guide)**.
- Si está activado el filtrado de la dirección IP del punto de acceso, desactívelo durante la configuración. Cuando finalice la configuración, vuelva a activar la función de filtrado de IP.
- Si está activado el bloqueo de cliente a cliente, es posible que un punto de acceso pueda bloquear todas las transmisiones directas entre los clientes asociados a él. Si dicha función está activada, desactívela al usar el dispositivo.

### 2.2 No se puede conectar con el punto de acceso de destino

- Consulte "1 Lista de comprobación de las conexiones" de la página 2 y compruebe que no hay ningún problema.
- Compruebe el nombre de red/SSID del punto de acceso de destino y establezca que el equipo utilice el mismo nombre de red/SSID. Si el nombre de red/SSID es diferente en el equipo y el punto de acceso, el equipo no se puede conectar al punto de acceso. Para obtener más información, consulte la sección "5.1 Aparece la pantalla Puntos de acceso (Access Points) durante la configuración" de la página 4.



- Este dispositivo no es compatible con WPA/WPA2-Enterprise. Cuando se selecciona un punto de acceso configurado para utilizar WPA/WPA2-Enterprise, aparece atenuado y no se puede configurar.
- Asegúrese de que el dispositivo y el punto de acceso pueden comunicarse entre sí con esa configuración. Cuando esté establecida la codificación en el punto de acceso, configure la codificación del equipo para que coincida con la configuración del punto de acceso. Si la clave WEP/WPA/WPA2 (clave de codificación) es diferente en el equipo y el punto de acceso, el equipo no podrá comunicarse con el punto de acceso. Para obtener más información, consulte la sección "3.2 Cómo establecer una clave WEP/WPA/WPA2" de la página 3.

### 2.3 Uso del dispositivo en una instalación con varios puntos de acceso

Compruebe lo siguiente para asegurarse de que el punto de acceso que se va a utilizar puede comunicarse con el equipo y el ordenador.  
Windows XP puede conectarse automáticamente con un punto de acceso no deseado. Siga estos pasos para dar la máxima prioridad a su punto de acceso.

- 1 Seleccione **Inicio (Start)** y **Conectar a (Connect To)**.
- 2 Con el botón secundario del ratón, haga clic en **Conexión de red inalámbrica (Wireless Network Connection)** y seleccione **Propiedades (Properties)**.
- 3 Haga clic en la ficha **Redes inalámbricas (Wireless Networks)** y confirme que esté marcada la opción **Usar Windows para establecer mi config. de red inalámbrica (Use Windows to configure my wireless network settings)**.
- 4 Compruebe que el punto de acceso de destino aparece en la lista **Redes preferidas (Preferred networks)**.  
Si el punto de acceso no está situado en la parte superior de la lista, selecciónelo y desplácelo a la parte superior de la lista mediante **Subir (Move up)**.

Si hay varias redes disponibles cuando se utiliza Macintosh, seleccione **Preferencias del Sistema (System Preferences)**, **Red (Network)**, **AirPort** y haga clic en **Avanzado (Advanced)** (en Mac OS X v.10.4.xiv.10.3.9, seleccione **Configuración del puerto de red (Network Port Configuration)**), a continuación, cambie la prioridad del nombre de la red que desee utilizar. Si el nombre de red no está definido con la prioridad más alta, selecciónelo y desplácelo a la parte superior de la lista (prioridad más alta).

### 3 Cómo establecer una clave de red/contraseña de red

#### 3.1 Acerca de la clave de red (Windows)/contraseña de red (Macintosh)

Clave de codificación que se utiliza en redes inalámbricas. Al igual que cuando se utilizan contraseñas, las configuraciones deben coincidir entre los puntos de acceso, el equipo y el ordenador. En el método de autenticación WEP se utiliza una clave WEP, mientras que en el método de autenticación WPA o WPA2 se utiliza una frase de paso o una clave previamente compartida.



- Los nombres de las claves de red varían dependiendo del punto de acceso o el software de la aplicación.

#### 3.2 Cómo establecer una clave WEP/WPA/WPA2

- Al usar una clave WEP

La longitud de la clave, su formato, la clave que se va a utilizar (del 1 al 4) y el método de autenticación deben ser iguales en el punto de acceso, el equipo y el ordenador.

Para los puntos de acceso que utilizan claves WEP generadas automáticamente, utilice un formato de clave hexadecimal para el equipo.

Si no conoce la clave WEP del punto de acceso, consulte la documentación proporcionada con el mismo o contacte con el fabricante.

Ejemplo:

cuando se utiliza una clave con una longitud de 64 bits, si se introduce la cadena "canon", un punto de acceso genera los códigos siguientes:

- Clave 1: C9 42 28 B8 AE
- Clave 2: 87 C0 FB 05 6B
- Clave 3: 9A 15 FB F6 F3
- Clave 4: 62 56 67 58 44

Para poder comunicarse con dicho punto de acceso, se debe configurar el equipo para utilizar la clave generada por el punto de acceso introduciéndola en formato hexadecimal.

Lo más habitual es seleccionar **Automático (Auto)** para la autenticación. En caso contrario, seleccione **Sistema abierto (Open System)** o **Clave compartida (Shared Key)** según el ajuste del punto de acceso.

Cuando se introduce una **Clave WEP (WEP key)** en **Clave de red (Network Key)** o **Contraseña de red (Network Password)** de la pantalla **Puntos de acceso (Access Points)**, el número de la clave se establece en 1 y la autenticación, en **Automático (Auto)**. El formato y la longitud de clave se basan en el valor de la clave escrita.



- Cuando utilice AirPort, compruebe la configuración en **Seguridad inalámbrica (Wireless Security)** de **Utilidad Administración AirPort (AirPort Admin Utility)**.
  - Seleccione **64 bits (64 bit)** si se ha seleccionado **WEP de 40 bits (40 bit WEP)** para **Longitud clave (Key Length)** en la estación base AirPort.
  - Seleccione 1 en **Nombre de la clave (Key ID)**. De lo contrario, el ordenador no podrá comunicarse con el equipo mediante el punto de acceso.

#### 3.2 Cómo establecer una clave WEP/WPA/WPA2 (continuación)

- Al usar una clave WPA/WPA2

El método de autenticación, la frase de paso y el tipo de codificación dinámica deben ser los mismos en el punto de acceso, el equipo y el ordenador.

Introduzca la frase de paso configurada en el punto de acceso (una secuencia de entre 8 y 63 caracteres alfanuméricos o un número hexadecimal de 64 caracteres). Si no conoce la frase de paso, consulte el manual suministrado con el punto de acceso o póngase en contacto con el fabricante.

Seleccione **TKIP (codificación básica) (TKIP (Basic Encryption))** o **AES (codificación segura) (AES (Secure Encryption))** para el método de codificación dinámica.



- Este equipo es compatible con WPA-PSK (WPA-Personal) y WPA2-PSK (WPA2-Personal). No es compatible con WPA/WPA2-Enterprise.

### 4 No se puede conectar con el equipo (no se detecta)

#### 4.1 No se detecta el equipo

- Consulte "1 Lista de comprobación de las conexiones" en la página 2 y asegúrese de que no hay ningún problema.
- Si el punto de acceso está configurado para utilizar el control de accesos, registre la dirección IP o la dirección MAC del equipo o desactive el control de accesos.
- Compruebe el nombre de red/SSID del punto de acceso de destino y establezca que el equipo utilice el mismo nombre de red/SSID. Si el nombre de red/SSID es diferente en el equipo y el punto de acceso, el equipo no se puede conectar al punto de acceso. Para conocer los detalles, consulte "5.1 Aparece la pantalla Puntos de acceso (Access Points) durante la configuración" en la página 4.
- Asegúrese de que el equipo y el punto de acceso se pueden comunicar entre sí según esta configuración. Cuando esté establecida la codificación en el punto de acceso, configure la codificación del equipo para que coincida con la configuración del punto de acceso. Si la clave WEP/WPA/WPA2 (clave de codificación) es diferente en el equipo y el punto de acceso, el equipo no podrá comunicarse con el punto de acceso. Para conocer los detalles, consulte "3.2 Cómo establecer una clave WEP/WPA/WPA2" en la página 3.
- El canal inalámbrico a utilizar puede estar limitado como consecuencia de los dispositivos de red inalámbrica instalados en el ordenador. Compruebe los canales inalámbricos disponibles para el dispositivo de red. Para conocer los detalles, consulte el manual proporcionado con el ordenador o el dispositivo de red inalámbrica. Asegúrese de que el canal establecido para el punto de acceso es válido para comunicarse con el ordenador, confirmado anteriormente. De lo contrario, cambie la configuración del canal para el punto de acceso.

#### 4.2 No se detecta ningún equipo después de cambiar la configuración de red en Windows

Espere hasta que se asigne la dirección IP al ordenador. Es posible que deba reiniciar el ordenador. Busque el equipo de nuevo tras comprobar que se ha asignado una dirección IP válida al ordenador.

## 5 Aparece la pantalla siguiente durante la configuración

### 5.1 Aparece la pantalla **Puntos de acceso (Access Points)** durante la configuración

La pantalla Puntos de acceso se muestra cuando:

- No se detecta ningún punto de acceso.
- Se detectan varios puntos de acceso.

Seleccione el punto de acceso de destino y, a continuación, lleve a cabo las operaciones necesarias, como establecer la codificación.

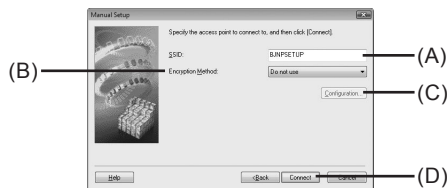
Si desea ajustar el punto de acceso manualmente, haga clic en **Configuración manual (Manual Setup)** de la pantalla **Puntos de acceso (Access Points)**. Introduzca la configuración del punto de acceso de destino en la pantalla **Configuración manual (Manual Setup)** y, a continuación, haga clic en **Conectar (Connect)**. El punto de acceso de destino se busca con la configuración especificada.

Para cambiar la configuración del punto de acceso, consulte el manual proporcionado con el punto de acceso o póngase en contacto con el fabricante.



- Si se conecta a una red que no esté protegida con medidas de seguridad, existe el riesgo de revelar datos, como la información personal, a terceros.

### Windows



#### (A) SSID

Introduzca la SSID establecida para el punto de acceso. La SSID distingue entre mayúsculas y minúsculas. Cuando utilice AirPort, introduzca el nombre de red (SSID) en caracteres alfanuméricos. SSID se denomina también ESS-ID. Para conocer los detalles, consulte el manual proporcionado con el punto de acceso o póngase en contacto con el fabricante.

#### (B) Método de codificación (Encryption Method)

- **No utilizar (Do not use)**  
Selecciónelo para desactivar la codificación.
- **Utilizar WEP (Use WEP)**  
La transmisión se cifra utilizando la clave WEP especificada.
- **Utilizar WPA (Use WPA)/Utilizar WPA2 (Use WPA2)**  
La transmisión se cifra utilizando la frase de paso (clave WPA/WPA2) que se haya especificado. La clave de codificación real se renueva automáticamente a intervalos de tiempo regulares, haciendo que sea más difícil traspasar la seguridad de la transmisión.



- Si no se ha establecido una clave WEP o frase de paso (clave WPA o WPA2), se abre el cuadro de diálogo de configuración detallada. Para cambiar la configuración, haga clic en el botón **Configuración (Configuration)** del cuadro de diálogo **Configuración manual (Manual Setup)**. Para obtener más información, consulte la sección "3.1 Acerca de la clave de red (Windows)/contraseña de red (Macintosh)" de la página 3.

### 5.1 Aparece la pantalla **Puntos de acceso (Access Points)** durante la configuración (continuación)

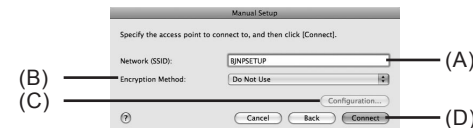
#### (C) Configuración (Configuration)

Se muestra el cuadro de diálogo con la configuración detallada. Se puede comprobar y modificar la contraseña de red (WEP) o la clave de red (WPA/WPA2) seleccionada en **Método de codificación (Encryption Method)**.

#### (D) Conectar (Connect)

Conecta con el punto de acceso especificado.

### Macintosh



#### (A) Red (SSID) (Network (SSID))

Introduzca la red (SSID) establecida para el punto de acceso. La red (SSID) distingue entre mayúsculas y minúsculas. Cuando utilice AirPort, introduzca la red (SSID) en caracteres alfanuméricos.

SSID se denomina también ESS-ID. Para conocer los detalles, consulte el manual proporcionado con el punto de acceso o póngase en contacto con el fabricante.

#### (B) Método de codificación (Encryption Method)

- **No utilizar (Do not use)**  
Selecciónelo para desactivar la codificación.
- **Utilizar contraseña (WEP) (Use Password (WEP))**  
La transmisión se cifra utilizando la contraseña (clave WEP) especificada.
- **Utilizar WPA (Use WPA)/Utilizar WPA2 (Use WPA2)**  
La transmisión se cifra utilizando la frase de paso (clave WPA/WPA2) que se haya especificado. La clave de codificación real se renueva automáticamente a intervalos de tiempo regulares, haciendo que sea más difícil traspasar la seguridad de la transmisión.



- Si no se ha establecido una contraseña (clave WEP) o frase de paso (clave WPA o WPA2), se abre la pantalla de configuración detallada. Para cambiar la configuración, haga clic en el botón **Configuración (Configuration)** del cuadro de diálogo **Configuración manual (Manual Setup)**. Para obtener más información, consulte la sección "3.1 Acerca de la clave de red (Windows)/contraseña de red (Macintosh)" de la página 3.

#### (C) Configuración (Configuration)

Se muestra la pantalla con la configuración detallada. Se puede comprobar y modificar la contraseña (clave WEP) o la frase de paso (clave WPA/WPA2) seleccionada en **Método de codificación (Encryption Method)**.

#### (D) Conectar (Connect)

Conecta con el punto de acceso especificado.

### 5.2 Aparece el mensaje **No se ha podido detectar ningún punto de acceso (An access point could not be detected)** durante la configuración

Este mensaje aparece cuando no se detecta un punto de acceso. Al hacer clic en **Aceptar (OK)**, se muestra la pantalla **Puntos de acceso (Access Points)**. Para obtener información, consulte la sección "2.1 No se detecta el punto de acceso de destino" de la página 2.

5.3 Aparece el mensaje **No se puede conectar la impresora al punto de acceso especificado (Printer could not be connected to the specified access point)** durante la configuración

Este mensaje aparece cuando el equipo no se ha podido conectar con el punto de acceso de destino. Al hacer clic en **Aceptar (OK)**, se muestra la pantalla **Puntos de acceso (Access Points)**. Para obtener más información, consulte la sección "2.2 No se puede conectar con el punto de acceso de destino" de la página 2.

5.4 Aparece el mensaje **Ya existe otro punto de acceso con el mismo SSID (Another access point with the same SSID exists)** durante la configuración

Cancele la configuración actual y cambie la SSID del punto de acceso. A continuación, inicie la configuración de nuevo.

5.5 Aparece el mensaje **No se ha podido crear el puerto nuevo (New port could not be created)** durante la configuración

Desinstale los controladores y vuelva a configurar el equipo según los procedimientos que se describen a partir de la sección "Instale el software" del manual impreso: **Guía de inicio (Getting Started)**.

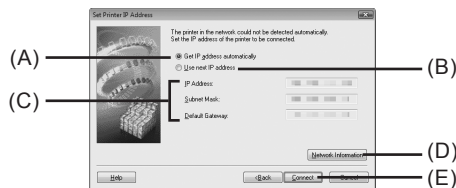
5.6 Aparece el cuadro de diálogo **Establecer dirección IP de impresora (Set Printer IP Address)** durante la configuración

La pantalla siguiente aparece cuando no se ha detectado ningún dispositivo en la red. Compruebe lo siguiente y haga clic en **Conectar (Connect)**.

- Los dispositivos de red están encendidos y el equipo y el ordenador están conectados a la red.
- El equipo y el ordenador están conectados con un cable USB.
- La dirección IP que se va a establecer en el equipo aparece en la pantalla **Establecer dirección IP de impresora (Set Printer IP Address)**. Si es distinta de la dirección que se quiere establecer en el equipo, seleccione **Usar siguiente dirección IP (Use next IP address)** e introduzca la dirección IP que desee. (Si el equipo está apagado, la pantalla **Establecer dirección IP de impresora (Set Printer IP Address)** no aparece.)

Si se vuelve a producir un error, especifique la dirección IP del equipo y haga clic en el botón **Conectar (Connect)** para reintentar su detección.

Windows



(A) **Obtener dirección IP automáticamente (Get IP address automatically)**

Selecciónelo para utilizar una dirección IP proporcionada por un servidor DHCP. Esto requiere que la función DHCP esté activada en el router o el punto de acceso.

(B) **Usar siguiente dirección IP (Use next IP address)**

Selecciónelo para especificar manualmente una dirección IP, por ejemplo, si el entorno de red en el que se está utilizando el equipo no admite un servidor DHCP.

5.6 Aparece el cuadro de diálogo **Establecer dirección IP de impresora (Set Printer IP Address)** durante la configuración (continuación)

(C) **Dirección IP/Máscara de subred/Puerta de enlace predeterminada (IP Address/Subnet Mask/Default Gateway)**

Introduzca cada valor para especificar una dirección IP fija cuando esté seleccionado **Usar siguiente dirección IP (Use next IP Address)**.

(D) **Información de la red (Network Information)**

Abre el cuadro de diálogo **Información de la red (Network Information)**.

Haga clic en este botón para confirmar la configuración de la red cuando no sea posible detectar automáticamente el punto de acceso o el equipo durante la configuración para el uso en red. Este botón está activo cuando no se detecta un punto de acceso o no se puede establecer la conexión.

(E) **Conectar (Connect)**

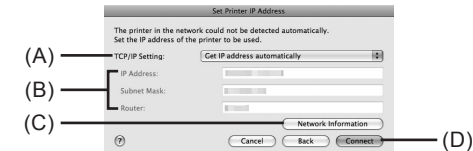
Busca el equipo que tiene los ajustes especificados.

Si el equipo sigue sin detectarse con una dirección IP especificada, consulte la sección "4.1 No se detecta el equipo" de la página 3.



- Al hacer clic en **Atrás (Back)**, se abre el cuadro de diálogo **Puntos de acceso (Access Points)**.

Macintosh



(A) **Configuración de red TCP/IP (TCP/IP Setting)**

Seleccione **Obtener dirección IP automáticamente (Get IP address automatically)** o **Usar siguiente dirección IP (Use following IP address)**. Seleccione **Obtener dirección IP automáticamente (Get IP address automatically)** para utilizar la dirección IP que proporcione el servidor DHCP. Esto requiere que la función DHCP esté activada en el router. Seleccione **Usar siguiente dirección IP (Use following IP address)** para especificar manualmente una dirección IP, por ejemplo, si el entorno en el que se utiliza el equipo no admite un servidor DHCP.

(B) **Dirección IP/Máscara de subred/Router (IP Address/Subnet Mask/Router)**

Introduzca cada valor para especificar una dirección IP fija cuando se selecciona **Usar siguiente dirección IP (Use following IP address)**.

(C) **Información de red (Network Information)**

Muestra la ventana **Información de red (Network Information)**.

Haga clic en este botón para confirmar la configuración de red cuando no sea posible detectar automáticamente el punto de acceso o el equipo durante la configuración para el uso en red. Este botón está activo cuando no se detecta un punto de acceso o no se puede establecer la conexión.

(D) **Conectar (Connect)**

Busca el equipo que tiene los ajustes especificados.

Si el equipo sigue sin detectarse con una dirección IP especificada, consulte la sección "4.1 No se detecta el equipo" de la página 3.



- Al hacer clic en **Atrás (Back)**, se abre el cuadro de diálogo **Puntos de acceso (Access Points)**.



## 5.7 Aparece la pantalla **Introducir contraseña (Enter Password)** durante la configuración

Si se establece una contraseña de administrador en el equipo ya configurado, aparece la pantalla **Introducir contraseña (Enter Password)**.

### Contraseña del administrador (Admin Password)

Introduzca la contraseña del administrador que haya establecido. La contraseña del administrador está formada por caracteres alfanuméricos y no debe superar los 32 caracteres. La contraseña distingue entre mayúsculas y minúsculas. Como medida de seguridad, la entrada aparecerá con "\*" (asteriscos) en Windows y con "•" (topos) en Macintosh.

## 5.8 Aparece el mensaje **Se ha conectado la impresora a una red inalámbrica no codificada (You have connected the printer to an unsecured wireless network)** durante la configuración

El punto de acceso no tiene configuración de seguridad.

El equipo se puede seguir utilizando, por lo que hay que proseguir con el procedimiento de configuración para finalizarlo.



- Si se conecta a una red que no esté protegida con medidas de seguridad, existe el riesgo de revelar datos, como la información personal, a terceros.

## 5.9 Aparece el mensaje **Fallo de comunicación con la ranura para tarjetas (Communication with the Card Slot failed)** durante la configuración

Este mensaje se muestra cuando se produce un error durante la instalación de la unidad de red de la ranura para tarjetas.

Espere un momento y haga clic en **Reintentar (Retry)**.

### Windows

#### (A) **Reintentar (Retry)**

Haga clic para volver a probar la configuración de red de la ranura para tarjetas.

#### (B) **Omitir (Skip)**

Haga clic para continuar con la instalación sin la configuración de red de la ranura para tarjetas.

Si vuelve a fallar después de hacer clic en **Reintentar (Retry)**, siga el procedimiento que se indica a continuación.

- Asegúrese de que el ordenador se comunica correctamente con la red y vuelva a intentarlo.
- Desactive la función Firewall de Windows o abra el puerto 137:139 para permitir la comunicación con el equipo según el procedimiento siguiente. Para obtener más información sobre el software de seguridad, consulte el manual de instrucciones o póngase en contacto con el fabricante.



- Si desactiva la función de firewall, desconecte la red de Internet. Para hacerlo, configure el router de modo que no se conecte a Internet o a una WAN.

Para desactivar el Firewall de Windows:

- 1 Abra la ventana de configuración del Firewall de Windows.
  - Windows Vista  
Haga clic en **Inicio (Start)** > **Panel de control (Control Panel)** > **Dejar pasar un programa a través de Firewall de Windows (Allow a program through Windows Firewall)**. Se abrirá el cuadro de diálogo **Control de cuentas de usuario (User Account Control)**, haga clic en **Continuar (Continue)**.
  - Windows XP/2000  
Haga clic en **Inicio (Start)** > **Panel de control (Control Panel)** > **Centro de seguridad (Security Center)** > **Firewall de Windows (Windows Firewall)**.
- 2 Seleccione la ficha **General**, marque **Desactivado (Off)** y, a continuación, haga clic en **Aceptar (OK)**.

## 5.9 Aparece el mensaje **Fallo de comunicación con la ranura para tarjetas (Communication with the Card Slot failed)** durante la configuración (continuación)

Para abrir el puerto 137:139:

- 1 Abra la ventana de configuración del Firewall de Windows.
    - Windows Vista  
Haga clic en **Inicio (Start)** > **Panel de control (Control Panel)** > **Dejar pasar un programa a través de Firewall de Windows (Allow a program through Windows Firewall)**. Se abrirá el cuadro de diálogo **Control de cuentas de usuario (User Account Control)**, haga clic en **Continuar (Continue)**.
    - Windows XP/2000  
Haga clic en **Inicio (Start)** > **Panel de control (Control Panel)** > **Centro de seguridad (Security Center)** > **Firewall de Windows (Windows Firewall)**.
  - 2 Seleccione la ficha **Excepciones (Exceptions)** y haga clic en **Agregar puerto (Add port)**.
  - 3 En el cuadro de diálogo **Agregar un puerto (Add a Port)**, introduzca la información siguiente y haga clic en **Aceptar (OK)**.
    - Nombre: introduzca el nombre del puerto.
    - Número de puerto: introduzca "137".
    - TCP/UDP: seleccione TCP.
  - 4 Repita los pasos 2 y 3.  
En el cuadro de diálogo **Agregar un puerto (Add a Port)**, introduzca la misma información que introdujo en el paso 3 pero seleccione UDP en **TCP/UDP**.
  - 5 Siga el mismo procedimiento para abrir otros puertos (138TCP, 138UDP, 139TCP y 139UDP).
  - 6 Compruebe que los nombres de los puertos se han añadido en la hoja **Excepciones (Exceptions)** y haga clic en **Aceptar (OK)**.
- Cambie el nombre del grupo de trabajo a "WORKGROUP" siguiendo el procedimiento que se expone a continuación.

- 1 Abra la pantalla **Propiedades del sistema (System Properties)**.
  - Windows Vista  
Haga clic en **Inicio (Start)**, haga clic con el botón secundario en **Equipo (Computer)**, seleccione **Propiedades (Properties)**, a continuación, haga clic en **Cambiar la configuración del equipo (Change settings)** en el apartado **Configuración de nombre, dominio y grupo de trabajo del equipo (Computer name, domain, and workgroup settings)**. Se abrirá el cuadro de diálogo **Control de cuentas de usuario (User Account Control)**, haga clic en **Continuar (Continue)**.
  - Windows XP/2000  
Haga clic con el botón secundario en **Mi PC (My Computer)**, a continuación, seleccione **Propiedades (Properties)**.
- 2 Seleccione la ficha **Nombre de equipo (Computer Name)** y, a continuación, haga clic en **Cambiar (Change)**.
- 3 Cambie el nombre del grupo de trabajo a "WORKGROUP" y, a continuación, haga clic en **Aceptar (OK)**.



- Si no se resuelve el problema, haga clic en **Omitir (Skip)** para finalizar la instalación sin la configuración de red de la ranura para tarjetas. Cuando finalice la instalación, para montar la ranura para tarjetas mediante Canon IJ Network Tool, consulte el apartado "Uso de la ranura para tarjetas en una red" de la sección "Acerca de la comunicación de red" del "Apéndice" del manual en pantalla: **Guía avanzada (Advanced Guide)**. Para montar la ranura para tarjetas manualmente, consulte el apartado "No se puede montar la ranura para tarjetas" de la sección "Acerca de la comunicación de red" de "Solución de problemas" del manual en pantalla: **Guía avanzada (Advanced Guide)**.

### Macintosh

- Compruebe que se ha introducido una tarjeta de memoria en la ranura para tarjetas. Si no se ha introducido, hágalo.



- La pantalla de autenticación puede aparecer en función de la versión de Mac OS. Si aparece, haga clic en **OK**.
- Si no se resuelve el problema, haga clic en **Omitir (Skip)** para finalizar la instalación sin configurar en red la ranura para tarjetas. Para montar la ranura para tarjetas manualmente, consulte el apartado "No se puede montar la ranura para tarjetas" de la sección "Acerca de la comunicación de red" de "Solución de problemas" del manual en pantalla: **Guía avanzada (Advanced Guide)**.

5.10 Aparece el mensaje **La ranura para tarjetas ya está asignada como unidad de red para este sistema (The Card Slot is already mapped as Network Drive to this computer)** durante la configuración

La ranura para tarjetas ya está asignada como unidad de red. La ranura para tarjetas ya está disponible. Haga clic en **Aceptar (OK)** para cerrar la pantalla y, a continuación, haga clic en **Siguiente (Next)** en la pantalla **Configuración de la ranura para tarjetas (Setup of the Card Slot)** de la red.

5.11 Aparece el mensaje **No se pueden asignar más unidades porque todas las letras de unidad están asignadas (Cannot map any more drives, because all the drive letters are assigned)** durante la configuración

Haga clic en **Omitir (Skip)** para finalizar el proceso de configuración. Una vez finalizada la instalación del software, quite cualquier letra de unidad e intente de nuevo la configuración de red de la ranura para tarjetas utilizando Canon IJ Network Tool.

5.12 Aparece la pantalla **Error de tiempo de espera (Timeout error)** durante la configuración de WPS

Esta pantalla aparece cuando la configuración de WPS no se realiza en el tiempo especificado (2 minutos para el método de pulsador y 10 minutos para el método de PIN). Vuelva a seguir los procedimientos que se indican a continuación.

- Cuando utilice el método de pulsador
  - ❶ Pulse el botón **OK**.  
Se volverá a abrir la pantalla **Método de pulsador (Push button method)**.
  - ❷ Cuando el punto de acceso esté listo, pulse el botón **OK** del equipo y, a continuación, pulse el botón de WPS del punto de acceso antes de que transcurran dos minutos.
- Cuando utilice el método del código PIN
  - ❶ Pulse el botón **OK**.  
Se volverá a abrir la pantalla **Configuración de WPS (WPS setting)**.
  - ❷ Seleccione **Método de código PIN (PIN code method)** y pulse el botón **OK**.  
Aparecerá un código PIN nuevo.
  - ❸ Establezca el nuevo código PIN en el punto de acceso o en el ordenador.

## 6 Restablecimiento de la configuración del equipo

### 6.1 Restablecimiento de la configuración del equipo

- Restaure la configuración del equipo a los valores predeterminados en fábrica y vuelva a configurarlo. Para obtener información, consulte la sección "Restauración de la configuración de fábrica del equipo" de la página 8.

Para volver a configurar el equipo, siga los procedimientos que se describen a partir de la sección "Instale el software" del manual impreso: **Guía de inicio (Getting Started)**.

- Si ha modificado el método de conexión mediante la opción **Cambiar inalám./alám. (Change WLAN/LAN)** en la configuración de LAN del equipo, deberá configurar el equipo de nuevo. Para ello, siga los procedimientos que se describen a partir de la sección "Instale el software" del manual impreso: **Guía de inicio (Getting Started)**.

## 7 Se ha olvidado la contraseña de administrador del equipo

### 7.1 Se ha olvidado la contraseña de administrador del equipo

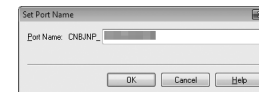
Restaure la configuración del equipo a los valores predeterminados en fábrica. La configuración anterior se perderá después de la inicialización. Vuelva a configurar el equipo. Para obtener información, consulte la sección "6.1 Restablecimiento de la configuración del equipo" de la página 7.

## 8 Cambio del nombre del puerto

### 8.1 Cambio del nombre del puerto

Para cambiar el nombre del puerto, haga clic en **Ver resultados de configuración (View Setup Results)** del cuadro de diálogo **Finalización de la configuración (Setup Completion)** y, a continuación, haga clic en **Establecer nombre del puerto (Set Port Name)**.

Se abrirá el cuadro de diálogo **Establecer nombre del puerto (Set Port Name)**, donde se puede especificar el nombre del puerto. Al cambiar el nombre del puerto, puede cambiar el nombre del equipo. Cuando configure un ordenador adicional para que utilice el equipo cuyo nombre de puerto ha cambiado, el equipo se mostrará con el nombre del puerto cambiado. Cuando se configuran dos o más ordenadores, aparece el nombre cambiado. Cuando hay presentes varios ordenadores o equipos, esta opción se puede utilizar para cambiar el nombre por uno que sea fácil de recordar.



#### Nombre del puerto (Port Name)

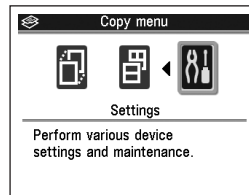
Los nombres de puerto deben estar formados por hasta 21 caracteres alfanuméricos, excluido el prefijo. El nombre de puerto incluye el prefijo fijo "CNBJNP\_", que no es necesario introducir.

# Restauración de la configuración de fábrica del equipo

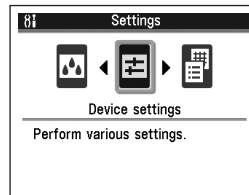
## 1 Inicialización con el panel de control del equipo

Siga estos pasos para restaurar la configuración de red de fábrica del equipo.

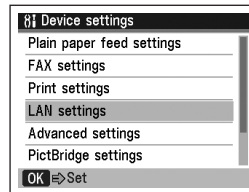
- 1 Pulse el botón **Menú (Menu)**, utilice el botón ◀ o ▶ para seleccionar **Parámetros (Settings)** y, a continuación, pulse el botón **OK**.



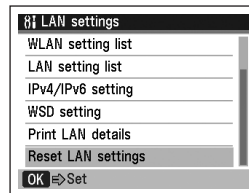
- 2 Seleccione **Config. de dispositivo (Device settings)** y pulse el botón **OK**.



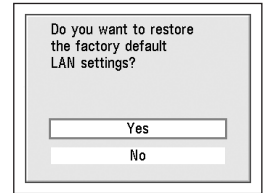
- 3 Utilice el botón ▲ o ▼ para seleccionar **Ajustes de LAN (LAN settings)** y, a continuación, pulse el botón **OK**.



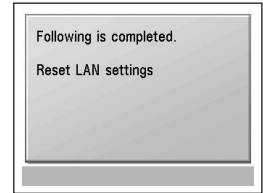
- 4 Seleccione **Rest. ajustes de LAN (Reset LAN settings)** y pulse el botón **OK**.



- 5 Asegúrese de que se ha seleccionado **Sí (Yes)** y pulse el botón **OK**.



- 6 Compruebe que aparece la pantalla que se muestra a la derecha. Al cabo de un rato, volverá a aparecer la pantalla **Ajustes de LAN (LAN settings)**.



La configuración de red de fábrica del equipo se habrá restaurado.

## Configuración de fábrica

LAN inalámbrica	Activa
SSID	BJNPSETUP
Codificación de datos	Desactivado
Ajustes de TCP/IP	Obtiene una dirección IP automáticamente <ul style="list-style-type: none"> <li>• Dirección IP: 192.168.1.123 (predeterminada)</li> <li>• Máscara de subred: 255.255.255.0</li> <li>• Pasarela predeterminada: 0.0.0.0</li> </ul>
LAN por cable	Inactiva
Ajustes de TCP/IP	Obtiene una dirección IP automáticamente <ul style="list-style-type: none"> <li>• Dirección IP: 192.168.2.123 (predeterminada)</li> <li>• Máscara de subred: 255.255.255.0</li> <li>• Pasarela predeterminada: 0.0.0.0</li> </ul>

# Especificaciones

## 1 MX860 series






Especificaciones generales	
Resolución de impresión (ppp)	9600 (horizontal)* x 2400 (vertical) * Las gotitas de tinta se pueden administrar con un pitch mínimo de 1/9600 pulgadas.
Interfaz	<p>Puerto USB: USB de alta velocidad*1</p> <p>Puerto de impresión directa: PictBridge Bluetooth v2.0 (opcional) *2 *3 *4 Unidad flash USB</p> <p>Puerto LAN: LAN por cable: 100BASE-TX/10BASE-T LAN inalámbrica: IEEE802.11b/IEEE802.11g *5</p> <p>*1 Es necesario un ordenador que cumpla con el estándar USB de alta velocidad. Puesto que la interfaz USB de alta velocidad es totalmente compatible con USB 1.1, puede utilizarse con USB 1.1. *2 Velocidad máxima: 1,44 Mbps *3 Sólo JPEG/PNG *4 La conexión por Bluetooth es sólo para impresión. *5 Se puede configurar mediante WPS (Wi-Fi Protected Setup) y WCN (Windows Connect Now).</p>
Ancho de impresión	8 pulgadas / 203,2 mm (para la impresión sin bordes: 8,5 pulgadas / 216 mm)
Nivel acústico de ruido	43,5 db aprox.(A) * Al imprimir en modo de calidad de impresión estándar en <b>Papel Fotográfico Brillo II (Photo Paper Plus Glossy II)</b> .
Entorno de funcionamiento	Temperatura: 5 a 35 °C (41 a 95 °F) Humedad: 10 a 90 % de HR (sin condensación)
Entorno de almacenamiento	Temperatura: 0 a 40 °C (32 a 104 °F) Humedad: 5 a 95 % de HR (sin condensación)
Fuente de alimentación	100-240 V CA, 50/60 Hz
Consumo eléctrico	Impresión (copia): 21 W aprox. En espera (mínimo): 4,1 W aprox. * Apagado: 1,6 W aprox. * * Conexión USB al ordenador
Dimensiones externas	19,4 (An) x 17,1 (Pr) x 8,9 (Al) pulgadas aprox. 491 (An) x 437 (Pr) x 226 (Al) mm aprox. * Con el soporte de papel y la bandeja de salida del papel recogidos.
Peso	11,8 kg aprox. (26,1 lb aprox.) * Con el cabezal de impresión y los depósitos de tinta instalados.
Cabezal de impresión/tinta	2368 inyectores en total (PgBK: 320 inyectores; Y/DyeBK: 256 inyectores cada uno; C/M: 768 inyectores cada uno)
Capacidad del AAD	Tamaño A4 o Carta: 35 hojas máx. (papel de 20 lb / 75 g/m <sup>2</sup> ), hasta 0,20 pulgadas / 5 mm de altura Tamaño Legal: 30 hojas máx. (papel de 20 lb / 75 g/m <sup>2</sup> ), hasta 0,16 pulgadas / 4 mm de altura Otros tamaños: 1 hoja



Especificaciones de copia	
Número de copias	99 páginas como máximo
Ajuste de intensidad	9 posiciones, intensidad automática (copia AE)
Reducción/ampliación	25%-400% (en pasos del 1%)

Especificaciones de escáner	
Controlador de escáner	TWAIN / WIA (sólo en Windows Vista y Windows XP)
Tamaño máximo de escaneado	Cristal de la platina: A4/Carta/8,5" x 11,7" (216 x 297 mm) AAD: A4/Carta/8,5" x 14,0" (216 x 356 mm)
Resolución de escaneado	Resolución óptica (horizontal vertical) máx.: 2400 x 4800 ppp Resolución interpolada máx.: 19 200 x 19 200 ppp
Gradación (entrada/salida)	Gris: 16 bits/8 bits Color: 48 bits/24 bits (RGB: 16 bits/8 bits cada uno)

Especificaciones de red	
Protocolo de comunicación	TCP/IP
LAN inalámbrica	<p>Estándares compatibles: IEEE802.11b/IEEE802.11g Velocidad de transferencia: IEEE802.11b: 11/5.5/2/1 Mbps IEEE802.11g: 54/48/36/24/18/12/9/6 Mbps Ancho de banda de frecuencias *1: 2,412-2,462 GHz o 2,412-2,472 GHz 1-11 o 1-13</p> <p>Canal *1: Distancia de comunicación: Seguridad: Interior 50 m *2 Codificación por WPA-PSK, WPA2-PSK o WEP (64/128 bits) y control de acceso por contraseñas</p> <p>*1 El ancho de banda de frecuencias y los canales disponibles varían en función del país o región. *2 El alcance efectivo varía en función de la ubicación y el entorno de instalación.</p>
LAN por cable	Estándares compatibles: IEEE802.3u (100BASE-TX)/IEEE802.3 (10BASE-T) Velocidad de transferencia: 10M/100Mbps (conmutación automática)

Especificaciones del fax	
Línea aplicable	Red telefónica pública conmutada (RTPC)
Compatibilidad	G3 / Super G3 (fax mono y color)
Sistema de compresión de datos	MH, MR, MMR, JPEG
Tipo de módem	Módem de fax
Velocidad del módem	33 600/31 200/28 800/26 400/24 000/21 600/19 200/16 800/14 400/12 000/9600/7200/4800/2400 bps Respuesta automática
Velocidad de transmisión	Blanco y negro: 3 segundos/página aprox. a 33,6 Kbps, ECM-MMR, transmitiendo desde la memoria (Basado en el gráfico ITU-T N.º 1 para las especificaciones de EE UU y el gráfico estándar Canon FAX N.º 1 para los demás, ambos en el modo estándar o en el gráfico estándar Canon FAX N.º 1, modo estándar.) Color: 1 minuto/página aprox. a 33,6 Kbps, ECM-JPEG, transmitiendo desde la memoria (Basado en la HOJA DE COMPROBACIÓN DE FAX EN COLOR Canon.)
Procesamiento de las imágenes de escaneado	Medios tonos: 256 niveles de gris Ajuste de la densidad: 3 niveles
Memoria	Transmisión/recepción: 250 páginas (Basado en el gráfico ITU-T N.º 1 para las especificaciones de EE UU y el gráfico estándar Canon FAX N.º 1 para los demás, ambos en el modo estándar).
Resolución del fax	Estándar en blanco y negro: 8 píxeles/mm x 3,85 líneas/mm (203 píxeles/pulgada x 98 líneas/pulgada) Foto, Fina en blanco y negro: 8 píxeles/mm x 7,70 líneas/mm (203 píxeles/pulgada x 196 líneas/pulgada) Extrafina en blanco y negro: 300 x 300 ppp Color: 200 x 200 ppp
Marcación	Marcación automática Marcación abreviada (5 destinos) Marcación abreviada codificada (100 destinos) Marcación por grupo (104 destinos máx.) Marcación regular (con botones numéricos) Remarcación automática Remarcación manual (con el botón Remarcación/Pausa)
Conexión de red telefónica	TTI (Identificación del terminal de transmisión) Transmisión ECM Informe de actividad (tras 20 transacciones) Difusión secuencial (106 destinatarios máx.) Remarcación manual (10 transacciones máx.) Recepción automática Recepción remota por teléfono (ID predeterminada: 25) Función DM preventiva etc.

Requisitos mínimos del sistema		
 		
 Se cumplen los requisitos del sistema operativo cuando son mayores que los mencionados aquí.		
		
Sistema operativo	Windows Vista, Vista SP1	Mac OS X v.10.5
Procesador	Procesador de 1 GHz	Procesador Intel, PowerPC G5, PowerPC G4 (867 MHz o más rápido)
RAM	512 MB	512 MB
	Windows XP SP2, SP3 Procesador de 300 MHz 128 MB	Mac OS X v.10.4 Procesador Intel, PowerPC G5, PowerPC G4, PowerPC G3 256 MB
	Windows 2000 Professional SP4 Procesador de 300 MHz 128 MB	Mac OS X v.10.3.9 PowerPC G5, PowerPC G4, PowerPC G3 128 MB
Navegador	Internet Explorer 6.0 o posterior	Safari
Espacio en el disco duro	600 MB Nota: para la instalación del software incluido.	700 MB Nota: para la instalación del software incluido.
Unidad de CD-ROM	Necesaria	
Pantalla	XGA 1024 x 768	
	<ul style="list-style-type: none"> <li>Windows: Nota: sólo se puede garantizar un funcionamiento correcto en un PC con Windows Vista, XP o 2000 preinstalado.</li> <li>Es posible que algunas funciones no estén disponibles con Windows Media Center.</li> <li>Para actualizarse desde Windows XP a Windows Vista, en primer lugar, desinstale el software que se incluye con la impresora de inyección de tinta Canon.</li> <li>Macintosh: el disco duro debe estar formateado como Mac OS Plus (con registro) o Mac OS Plus.</li> </ul>	

Requisitos adicionales del sistema para los manuales en pantalla		
		
Navegador: Easy Guide Viewer	Navegador: Help Viewer	
Nota: debe estar instalado Microsoft Internet Explorer 6.0 o posterior. Según el sistema operativo o la versión de Internet Explorer, es posible que el manual en pantalla no se muestre de forma correcta. Se recomienda mantener el sistema actualizado con Windows Update.	Nota: en función de la versión del sistema operativo, es posible que el manual en pantalla no se muestre de forma correcta. Se recomienda mantener el sistema actualizado.	

Especificaciones sujetas a cambios sin previo aviso.

Acerca de los consumibles

Los consumibles (depósitos de tinta / Cartuchos FINE) estarán disponibles durante los 5 años siguientes a la finalización de la fabricación del producto.

**Canon**