

Network Setup Troubleshooting

Solución de problemas de configuración de red



Network Setup Troubleshooting

This manual describes problems that may be encountered when setting up a network and their possible causes and solutions.

Find a description related to your problem and follow the solution.

For problems not described here or which occur after setup, refer to the on-screen manual: **Basic Guide/Advanced Guide**.

Screens are based on Windows 7 Home Premium and Mac OS X v.10.6.x.



- Names of functions, etc. may differ from this manual depending on your network device (router, access point, etc.) or application software.

Problems during Network Setup ⇒ P.2

Easy setup

Advanced setup

The Target Access Point is Not Displayed (Detected) ⇒ P.2

Access point was not detected. is Displayed ⇒ P.3

Failed to connect to the access point. is Displayed ⇒ P.3

Multiple access points with the same name exist. is Displayed ⇒ P.4

The directly entered access point was not detected. is Displayed ⇒ P.5

The device may not be able to connect to the network is Displayed ⇒ P.6

WPS

Cannot connect. Multiple access points are enabled. is Displayed ⇒ P.6

Connection failed. is Displayed ⇒ P.6

Problems during Software Installation ⇒ P.7

The Machine is Not Displayed (Detected) ⇒ P.7

Check Printer Settings dialog box is Displayed ⇒ P.8

Other Troubleshooting Tips ⇒ P.10

Forgotten or Do Not Know the Access Point Name/Network Name (SSID), Security Protocol (encryption standard), and Network Key ⇒ P.10

The Machine is Not Detected after the Network Environment is Changed ⇒ P.10

Reference Information ⇒ P.10

Character Entry ⇒ P.10

Entering the Access Point's Wireless LAN Settings Directly on the Machine ⇒ P.11

Specifying the Machine's IP Address (IPv4 only) ⇒ P.14

Restoring the Machine's Default LAN Settings to Perform Setup Again ⇒ P.14

Connection Checklist ⇒ P.15

The following symbols are used in this manual.



Instructions as notes for operation or additional explanations.



Description for Windows users.



Description for Macintosh users.



Description for wireless connection.



Description for wired connection.

Problems during Network Setup

Easy setup

Advanced setup

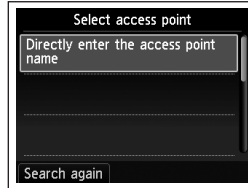
The Target Access Point is Not Displayed (Detected)

Check



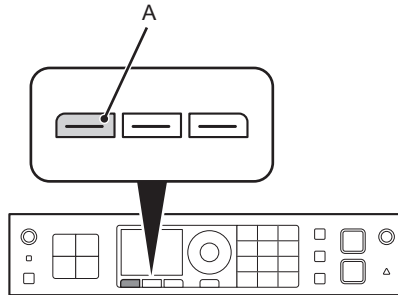
Check 1

Make sure that you follow Check 1, 2, 3 and 4 of "Connection Checklist" on page 15, then press the left **FUNCTION** button (A) on the machine to search for the access point again.



Check 2

Turn off the access point, turn it back on, then press the left **FUNCTION** button (A) on the machine to search for the access point again.



Check 3

Is SSID broadcast (connection via "ANY" SSID, etc.) disabled or is the stealth mode enabled on the access point?

- For details on how to check the settings of the access point, refer to the manual supplied with the access point or contact its manufacturer.

Enable SSID broadcast (connection via "ANY" SSID, etc.) or disable the stealth mode, then press the left **FUNCTION** button (A) on the machine to search for the access point again.

- For details on how to change the settings of the access point, refer to the manual supplied with the access point or contact its manufacturer.

To establish a connection without changing the access point settings, refer to "Entering the Access Point's Wireless LAN Settings Directly on the Machine" on page 11.

Check 4

Is "WPA/WPA2 Enterprise" set as a security protocol (encryption standard) on the access point?

"WPA/WPA2 Enterprise" is not supported on the machine. Change the security protocol (encryption standard) for the access point, then configure settings again.

- For details on how to change the security protocol (encryption standard) for the access point, refer to the manual supplied with the access point or contact its manufacturer.
- For the procedure to configure settings of the machine, refer to "Wireless Setup Using Easy Setup" in the printed manual: **Getting Started**.

Glossary

- **SSID**
An identifier to identify the specific access point. Also called an access point name or a network name.
- **SSID broadcast**
An access point's periodic transmission of a signal revealing its SSID.
- **Stealth mode**
A function to prevent the SSID of the access point from appearing on other wireless devices.

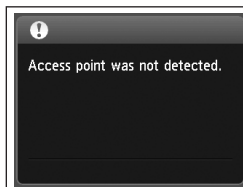
Access point was not detected. is Displayed

Check



The message appears when no access point is found.

Refer to "The Target Access Point is Not Displayed (Detected)" on page 2.



Failed to connect to the access point. is Displayed

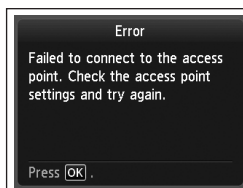
Check



Check 1

Is WEP key number 2, 3 or 4 of the access point in use?

- For details on how to check the WEP key number of the access point, refer to the manual supplied with the access point or contact its manufacturer.



Set to use WEP key number 1 of the access point, or select a WEP key number by entering wireless connection settings of the machine directly.

- For details on how to change the WEP key number of the access point, refer to the manual supplied with the access point or contact its manufacturer.
- For details on how to select a WEP key number by entering wireless connection settings of the machine directly, refer to "Entering the Access Point's Wireless LAN Settings Directly on the Machine" on page 11.

Check 2

Make sure that the DHCP function of the access point is active.

- For details on how to check the settings of the access point, refer to the manual supplied with the access point or contact its manufacturer.

Enable the DHCP function of the access point, then configure settings again.

- For details on how to change the settings of the access point, refer to the manual supplied with the access point or contact its manufacturer.

Check 3

Are you using an access point that automatically creates WEP keys?

- For details on the access point, refer to the manual supplied with the access point or contact its manufacturer.

Check the WEP key (hexadecimal) created automatically on the access point, then enter it on the machine.

- For details on how to check the WEP key of the access point, refer to the manual supplied with the access point or contact its manufacturer.

Check 4

Is the MAC address filtering enabled on the access point?

- For details on how to check the settings of the access point, refer to the manual supplied with the access point or contact its manufacturer.

Set the access point to accept the MAC address of the machine.

- For details on how to change the settings of the access point, refer to the manual supplied with the access point or contact its manufacturer.
- To check the MAC address of the machine, press the **Setup** button, then using the **▲ ▼ ◀ ▶** and **OK** buttons, select **Device settings > LAN settings > Confirm LAN settings > WLAN setting list** to check **MAC address**.



Check 5

Is TKIP set as an encryption standard when the access point is configured to communicate using IEEE802.11n standard only?

If the encryption standard of the access point is set to TKIP, IEEE802.11n cannot be used as a communication standard.
Set the encryption standard to other than TKIP or set the communication standard to other than IEEE802.11n, then configure wireless LAN settings again.

- For details on how to change the settings of the access point, refer to the manual supplied with the access point or contact its manufacturer.

Glossary

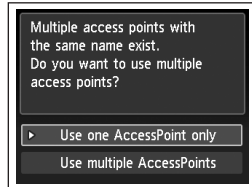
- **DHCP function**
A function to automatically assign required information (IP address, etc.) to computers, printers or other devices connected to the network.
- **MAC address**
A unique number assigned to each network device.
- **MAC address filtering**
A function to block access from unauthorized wireless devices by saving the MAC addresses of specific wireless devices (computers, printers, etc.) to the access point beforehand.

Multiple access points with the same name exist. is Displayed

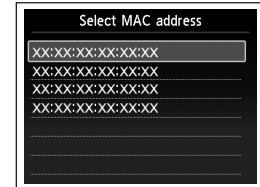
Check



The message appears when multiple access points with the same name are found.



- When you have only one access point
Select **Use one AccessPoint only**, then select the MAC address of the target access point.



- For subsequent operations, go to **9** or **10-A / 10-B / 11** in "Entering the Access Point's Wireless LAN Settings Directly on the Machine" on page 11.
- For details on how to check the MAC address of the access point, refer to the manual supplied with the access point or contact its manufacturer.
- When using multiple access points
Select **Use multiple AccessPoints**.
 - For subsequent operations, go to **9** or **10-A / 10-B / 11** in "Entering the Access Point's Wireless LAN Settings Directly on the Machine" on page 11.

Glossary

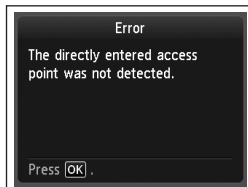
- **MAC address**
A unique number assigned to each network device.

The directly entered access point was not detected. is Displayed

Check



The message appears when no access point is found by the entered access point name/network name (SSID).



Check 1

Is the entered access point name/network name (SSID) correct?

Press the **OK** button to make sure that the entered access point name/network name (SSID) is correct, then press the **OK** button again.

Check 2

Make sure that you follow Check 1, 2, 3 and 4 of "Connection Checklist" on page 15.

- After that, press the **OK** button, then proceed with the setup from **7** in "Entering the Access Point's Wireless LAN Settings Directly on the Machine" on page 11.

Check 3

Turn off the access point, then turn it back on.

- After that, press the **OK** button, then proceed with the setup from **7** in "Entering the Access Point's Wireless LAN Settings Directly on the Machine" on page 11.

Check 4

Is the MAC address filtering enabled on the access point?

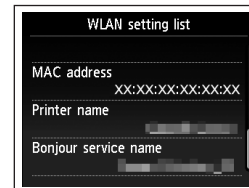
- For details on how to check the settings of the access point, refer to the manual supplied with the access point or contact its manufacturer.

Set the access point to accept the MAC address of the machine.

- After that, press the **OK** button, then proceed with the setup from **7** in "Entering the Access Point's Wireless LAN Settings Directly on the Machine" on page 11.

- For details on how to change the settings of the access point, refer to the manual supplied with the access point or contact its manufacturer.

- To check the MAC address of the machine, press the **Setup** button, then using the **▲ ▼ ◀ ▶** and **OK** buttons, select **Device settings > LAN settings > Confirm LAN settings > WLAN setting list** to check **MAC address**.



Check 5

Is "WPA/WPA2 Enterprise" set as a security protocol (encryption standard) on the access point?

"WPA/WPA2 Enterprise" is not supported on the machine. Change the security protocol (encryption standard) for the access point, then configure settings again.

- After that, press the **OK** button, then proceed with the setup from **7** in "Entering the Access Point's Wireless LAN Settings Directly on the Machine" on page 11.
- For details on how to change the security protocol (encryption standard) for the access point, refer to the manual supplied with the access point or contact its manufacturer.

Glossary

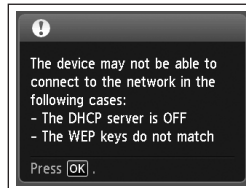
- **SSID**
An identifier to identify the specific access point. Also called an access point name or a network name.
- **MAC address**
A unique number assigned to each network device.
- **MAC address filtering**
A function to block access from unauthorized wireless devices by saving the MAC addresses of specific wireless devices (computers, printers, etc.) to the access point beforehand.

The device may not be able to connect to the network is Displayed

Check



The message appears when an IP address was not obtained automatically after selecting "WEP" as the security protocol for the access point due to inactive DHCP function or incorrect network key.



Check 1

Make sure that the DHCP function of the access point is active.

- For details on how to check the settings of the access point, refer to the manual supplied with the access point or contact its manufacturer.

Enable the DHCP function of the access point or specify the IP address of the machine.

- For details on how to change the settings of the access point, refer to the manual supplied with the access point or contact its manufacturer.
- For details on how to specify the IP address of the machine, refer to "Specifying the Machine's IP Address (IPv4 only)" on page 14.

Check 2

If the DHCP function is active, the network key needs to be entered again. Perform setup again by following the procedures in "Entering the Access Point's Wireless LAN Settings Directly on the Machine" on page 11.

Glossary

- **IP address**
A numerical identification assigned to each computer or network device connected to a network.
- **DHCP function**
A function to automatically assign required information (IP address, etc.) to computers, printers or other devices connected to the network.

WPS

Cannot connect. Multiple access points are enabled. is Displayed

Action



The message appears when multiple access points are detected.

Wait for a while, then configure the settings again.



Connection failed. is Displayed

Check



The message appears when an error occurs.

Check the access point settings, then configure WPS settings again.

- For details on how to check the settings of the access point, refer to the manual supplied with the access point or contact its manufacturer.
- For the procedure to configure WPS settings of the machine, refer to "Wireless Setup Using WPS (Wi-Fi Protected Setup)" in the printed manual: **Getting Started**.

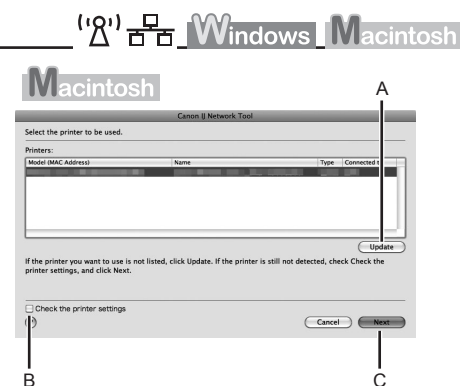
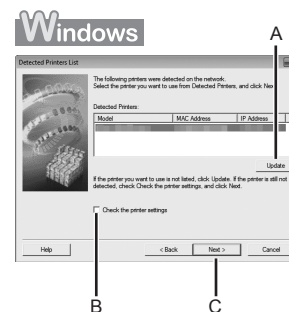


- When using an access point that does not support WPS, configure settings manually. For the procedure to configure settings of the machine manually, refer to "Wireless Setup Using Easy Setup" in the printed manual: **Getting Started**.

Problems during Software Installation

The Machine is Not Displayed (Detected)

Check



Check 1

For a wireless connection, make sure that you follow Check 1, 2, 3, 4, 5 and 8 of "Connection Checklist" on page 15, then click **Update** (A).

For a wired connection, make sure that you follow Check 1, 2, 6, 7 and 8 of "Connection Checklist" on page 15, then click **Update** (A).

Check 2

Is the machine connected to a network?

- To confirm the connection status, press the **Setup** button, then using the ▲ ▼ ◀ ▶ and **OK** buttons, select **Device settings > LAN settings > Confirm LAN settings > WLAN setting list** or **LAN setting list**. Make sure that **Connection** is set to **Active**.

If the machine is not connected to a network, perform setup again by following the procedures in "Wireless Setup" and onward or "Wired Setup" and onward in the printed manual: **Getting Started**.

- Check **Check the printer settings** (B), click **Next** (C), then click **Wireless LAN Setup Information** on the **Check Printer Settings** dialog box to display the access point information stored on your computer. Refer to the information when configuring the network setting for the machine. **Wireless LAN Setup Information** may not be displayed. (* Wireless connection only)

Check 3

Is the IP filtering feature enabled on the network device (router, access point, etc.)?

- For details on how to check settings of the network device, refer to the manual supplied with the network device or contact its manufacturer.



Set the network device to accept the IP address of the machine.

- For details on how to change settings of the network device, refer to the manual supplied with the network device or contact its manufacturer.
- To check the IP address of the machine, press the **Setup** button, then using the **▲ ▼ ◀ ▶** and **OK** buttons, select **Device settings > LAN settings > Confirm LAN settings > WLAN setting list** or **LAN setting list** to check **IP address**.

Check 4

When obtaining an IP address automatically, make sure that the DHCP function of the network device (router, access point, etc.) is active.

- For details on how to check settings of the network device, refer to the manual supplied with the network device or contact its manufacturer.



Activate the DHCP function of the network device, then click **Update (A)**.

- For details on how to change settings of the network device, refer to the manual supplied with the network device or contact its manufacturer.

Check 5 (* Wireless connection only)

Is the privacy separator feature enabled on the access point?

- For details on how to check the settings of the access point, refer to the manual supplied with the access point or contact its manufacturer.



Disable the privacy separator feature.

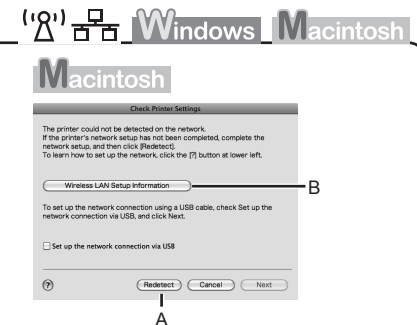
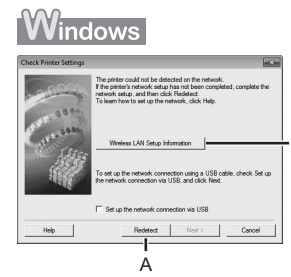
- For details on how to change the settings of the access point, refer to the manual supplied with the access point or contact its manufacturer.

Glossary

- **IP address**
A numerical identification assigned to each computer or network device connected to a network.
- **IP address filtering**
A function to allow or restrict access from network devices with specified IP addresses.
- **DHCP function**
A function to automatically assign required information (IP address, etc.) to computers, printers or other devices connected to the network.
- **Privacy separator feature**
A function to prevent communication between multiple wireless devices (such as computers and printers) connected to an access point.

Check Printer Settings dialog box is Displayed

Check



The message appears when the machine cannot be detected.

Check 1

For a wireless connection, make sure that you follow Check 1, 2, 3, 4, 5 and 8 of "Connection Checklist" on page 15, then click **Redetect (A)**.

For a wired connection, make sure that you follow Check 1, 2, 6, 7 and 8 of "Connection Checklist" on page 15, then click **Redetect (A)**. Proceed with the setup.

Check 2

Is the machine connected to a network?

- To confirm the connection status, press the **Setup** button, then using the ▲ ▼ ◀ ▶ and **OK** buttons, select **Device settings** > **LAN settings** > **Confirm LAN settings** > **WLAN setting list** or **LAN setting list**. Make sure that **Connection** is set to **Active**.



If the machine is not connected to a network, perform setup again by following the procedures in "Wireless Setup" and onward or "Wired Setup" and onward in the printed manual: **Getting Started**.

- Click **Wireless LAN Setup Information** (B) on the **Check Printer Settings** dialog box to display the access point information stored on your computer. Refer to the information when configuring the network setting for the machine. **Wireless LAN Setup Information** may not be displayed. (* Wireless connection only)

Check 3

Is the IP filtering feature enabled on the network device (router, access point, etc.)?

- For details on how to check settings of the network device, refer to the manual supplied with the network device or contact its manufacturer.



Set the network device to accept the IP address of the machine.

- For details on how to change settings of the network device, refer to the manual supplied with the network device or contact its manufacturer.
- To check the IP address of the machine, press the **Setup** button, then using the ▲ ▼ ◀ ▶ and **OK** buttons, select **Device settings** > **LAN settings** > **Confirm LAN settings** > **WLAN setting list** or **LAN setting list** to check **IP address**.

Check 4

When obtaining an IP address automatically, make sure that the DHCP function of the network device (router, access point, etc.) is active.

- For details on how to check settings of the network device, refer to the manual supplied with the network device or contact its manufacturer.



Activate the DHCP function of the network device, then click **Redetect** (A).

- For details on how to change settings of the network device, refer to the manual supplied with the network device or contact its manufacturer.

Check 5 (* Wireless connection only)

Is the privacy separator feature enabled on the access point?

- For details on how to check the settings of the access point, refer to the manual supplied with the access point or contact its manufacturer.



Disable the privacy separator feature.

- For details on how to change the settings of the access point, refer to the manual supplied with the access point or contact its manufacturer.

Glossary

- **IP address**
A numerical identification assigned to each computer or network device connected to a network.
- **IP address filtering**
A function to allow or restrict access from network devices with specified IP addresses.
- **DHCP function**
A function to automatically assign required information (IP address, etc.) to computers, printers or other devices connected to the network.
- **Privacy separator feature**
A function to prevent communication between multiple wireless devices (such as computers and printers) connected to an access point.

Other Troubleshooting Tips

Forgotten or Do Not Know the Access Point Name/Network Name (SSID), Security Protocol (encryption standard), and Network Key

Check



Check the access point settings.

- For details on how to check the settings of the access point, refer to the manual supplied with the access point or contact its manufacturer.

The Machine is Not Detected after the Network Environment is Changed

Check



Wait until the IP address is assigned to the computer. You may need to restart your computer.

- Search for the machine again after confirming a valid IP address is assigned to the computer.

Glossary

- **IP address**
A numerical identification assigned to each computer or network device connected to a network.

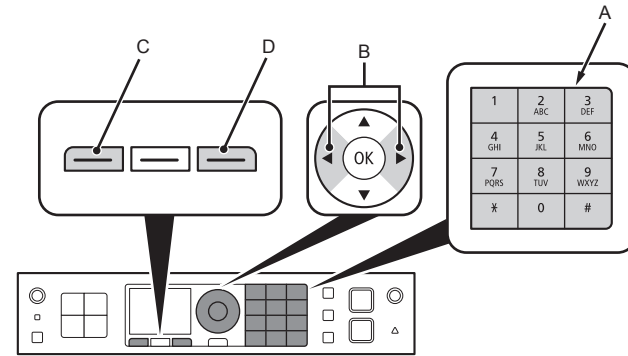
Reference Information

Character Entry

Action



This machine allows you to enter characters using the Numeric buttons (A). Follow the procedure below.



- 1** Press the * button of the Numeric buttons to switch to the character entry mode you want to use.
 - Three character entry modes (numeric, upper case and lower case) are available. Each time you press the * button, the entry mode displayed on the upper right of the screen changes between numeric **123**, upper case **ABC** and lower case **abc**.
- 2** Enter characters using the Numeric buttons.
 - Multiple characters are assigned to each key. Press a key to toggle character options for that key. For details on assigned characters, refer to "Key Assignments" on page 11.
- 3** Repeat **1** and **2** to enter more characters.



- To enter characters assigned to the same key successively (e.g., enter "N" then "O"), press the ► button (B) to move the cursor by one character to the right first.
- To insert a space, move the cursor to the target position using the ◀ or ► button, then press the left **FUNCTION** button (C).
- To insert characters, move the cursor to the character on the right of the target position using the ◀ or ► button, then enter characters.
- To delete a character, move the cursor to the target character using the ◀ or ► button, then press the right **FUNCTION** button (D).

<Key Assignments>

Button	Numeric mode 123	Upper case mode ABC	Lower case mode abc
1	1		
2	2	ABC	abc
3	3	DEF	def
4	4	GHI	ghi
5	5	JKL	jkl
6	6	MNO	mno
7	7	PQRS	pqrs
8	8	TUV	tuv
9	9	WXYZ	wxyz
0	0		
#	- . SP * # ! " , ; : ^ ` _ = / ' ? \$ @ % & + () [] { } < > \ ~		
*	Each time you press this button, the entry mode changes between numeric mode 123, upper case mode ABC and lower case mode abc.		

SP: Indicates a single space.

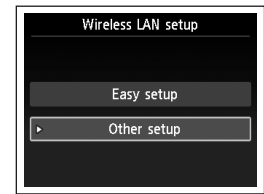
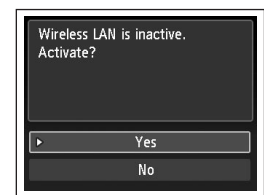
Entering the Access Point's Wireless LAN Settings Directly on the Machine

Action

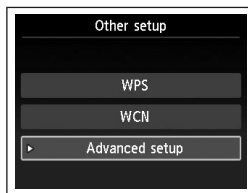


Enter the access point name/network name (SSID) and security setting (WEP, WPA, etc.) on the machine directly. Follow the procedure below.

- 1 Press the **Setup** button.
- 2 Use the ◀ or ► button to select **Wireless LAN setup**, then press the **OK** button.
- 3 Use the ▲ or ▼ button to select **Yes**, then press the **OK** button.
 - When wireless connection is enabled, the **Wi-Fi** lamp lights blue.
- 4 Select **Other setup**, then press the **OK** button.

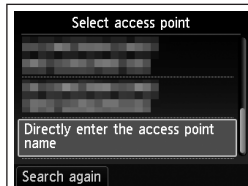


5 Select **Advanced setup**, then press the **OK** button.



6 Select **Directly enter the access point name**, then press the **OK** button.

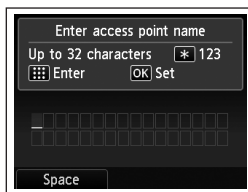
- If you are living in an apartment, nearby access points in use may be detected.



7 Enter the access point name/network name (SSID) using the Numeric buttons, then press the **OK** button.

For details on how to enter characters, refer to "Character Entry" on page 10.

- Enter the same access point name/network name (SSID) as that of the access point on the machine.
- For details on how to check the access point name/network name (SSID), refer to the manual supplied with the access point or contact its manufacturer.
- Enter upper and lower case letters of the alphabet correctly. Letters are case sensitive.
- 2-byte characters are not available for entering the access point name/network name (SSID).

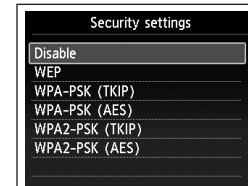
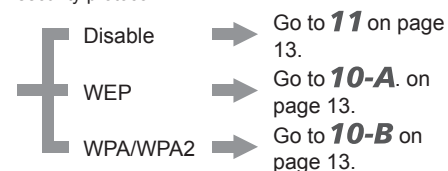


8 Make sure that the access point name/network name (SSID) is correct, then press the **OK** button.



9 Select a security protocol for the access point, then press the **OK** button.

- Go to either of the following steps according to the selected security protocol.



- When **WEP 40 bit** or **WEP 128 bit** is selected in AirPort Utility (AirPort Admin Utility), select **WEP**.
- When **WEP (Transitional Security Network)** is selected in AirPort Utility, select **WPA2-PSK (AES)**.
- When the access point is set to operate in IEEE802.11n, TKIP cannot be used. Change the encryption type to something other than TKIP or change the standard to something other than IEEE802.11n, then configure wireless LAN settings again.
- When the access point is set to operate in IEEE802.11n and IEEE802.11g with TKIP set as an encryption standard, communication is established using IEEE802.11g.

10-A WEP

- 1** Select the WEP key number you want to use, then press the **OK** button.

- When using AirPort, select **WEP key 1** in the screen. Selecting other key numbers will disable the connection between the machine and AirPort.

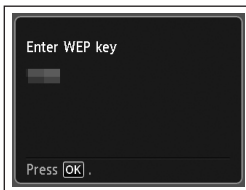
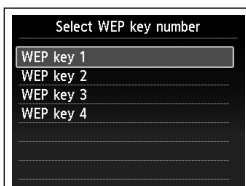
- 2** Enter the network key using the Numeric buttons, then press the **OK** button.

- Enter upper and lower case letters of the alphabet correctly. Letters are case sensitive.

- 3** Make sure that the network key is correct, then press the **OK** button.

➔ Go to **11**.

WPA/WPA2 ➔ **10-B**
Disable ➔ **11**

**10-B WPA/WPA2**

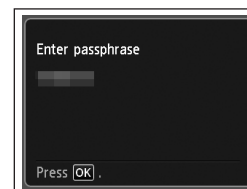
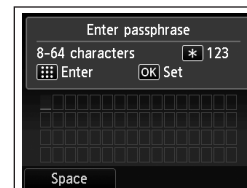
Disable ➔ **11**

- 1** Enter the network key using the Numeric buttons, then press the **OK** button.

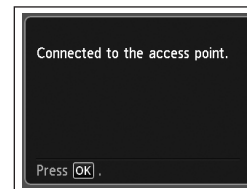
- Enter upper and lower case letters of the alphabet correctly. Letters are case sensitive.

- 2** Make sure that the network key is correct, then press the **OK** button.

➔ Go to **11**.

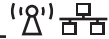


- 11** When the completion screen appears, press the **OK** button.



Specifying the Machine's IP Address (IPv4 only)

Action

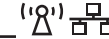


The machine's IP Address can be specified by the following procedure.

- 1 Press the **Setup** button.
- 2 Select **Device settings**, then press the **OK** button.
- 3 Select **LAN settings**, then press the **OK** button.
- 4 Select **Other settings**, then press the **OK** button.
- 5 Select **IPv4/IPv6 setting**, then press the **OK** button.
- 6 Select **IPv4**, then press the **OK** button.
- 7 Select **Yes**, then press the **OK** button.
- 8 Select **Manual setup**, then press the **OK** button.
 - Follow the on-screen instructions to proceed with settings.

Restoring the Machine's Default LAN Settings to Perform Setup Again

Action



Follow the procedure below to restore LAN settings of the machine to the default state.

- 1 Press the **Setup** button.
- 2 Select **Device settings**, then press the **OK** button.
- 3 Select **LAN settings**, then press the **OK** button.
- 4 Select **Reset LAN settings**, then press the **OK** button.
- 5 Select **Yes**, then press the **OK** button.
- 6 Make sure that the completion screen appears, then press the **OK** button.



The LAN setting of the machine is now restored to the default state.

- Perform setup again by following the procedures in "Wireless Setup" and onward or "Wired Setup" and onward in the printed manual: **Getting Started**.

<Default State>


Wireless LAN	Inactive
SSID	BJNPSETUP
Data encryption	Inactive
TCP/IP setting	Obtain an IP address automatically
Wired LAN	Inactive
TCP/IP setting	Obtain an IP address automatically

Check

- Check 1**  
Before connecting the machine, are the computer and network device (router, access point, etc.) configured and can the computer connect to the network?

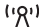

Configure the computer and network device.

- For the procedures, refer to the manuals supplied with the computer and network device, or contact their manufacturers.

- Check 2**  
Are the machine and network device (router, access point, etc.) turned on?

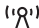

Turn on each device.

If the machine is already turned on, turn it off, then turn it back on.

- Check 3**  
Are the access point and machine installed in an open space where wireless communications are possible? Also, is there a microwave oven, refrigerator, etc. nearby?

Install them in an open space with as few obstacles as possible.


Leave some space between the installation location and a microwave oven, refrigerator, etc. so that its radio waves will not affect those from the access point and the machine.

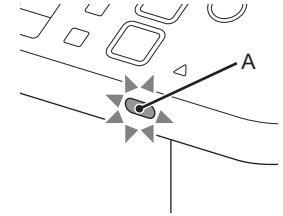
- Check 4**  
Is the access point operating in IEEE802.11n, IEEE802.11g or IEEE802.11b (2.4 GHz)?

- For details on how to check the operating mode of the access point, refer to the manual supplied with the access point or contact its manufacturer.

Set the access point to operate in IEEE802.11n, IEEE802.11g or IEEE802.11b (2.4 GHz).

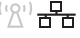
- For details on how to change the operating mode of the access point, refer to the manual supplied with the access point or contact its manufacturer.

Check 5 
Is the **Wi-Fi** lamp (A) lit blue?



If the lamp is not lit, press the **Setup** button, then using the **▲ ▼ ◀ ▶** and **OK** buttons, select **Device settings > LAN settings > Change wireless/wired > Wireless LAN active** to enable wireless LAN.

- After enabling wireless LAN, perform setup again by following the procedures in "Wireless Setup" and onward in the printed manual: **Getting Started**.

Check 6 
When using a router, are the Ethernet cables of the printer and computer connected to the LAN side of the router?

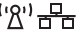
- For details on how to check the connection, refer to the manual supplied with the router or contact its manufacturer.

If the Ethernet cable is connected to the WAN side of the router, connect it to the LAN side.
If the Ethernet cable is loose, connect it properly.

- For the connection procedure, refer to the manual supplied with the router or contact its manufacturer.

Check 7 
Is wired LAN enabled?

Perform setup by following the procedures in "Wired Setup" and onward in the printed manual: **Getting Started**.

Check 8 
Is the firewall function of your security software active?

A message may appear on the computer monitor warning that Canon software is attempting to access the network.
If the warning message appears, set the security software to always allow access.

Glossary

- **Firewall**
A system to use computers connected to the Internet and corporate networks safely. It protects computers and corporate networks against unauthorized access, or restricts unauthorized access to corporate networks and the Internet.

Solución de problemas de configuración de red

Este manual describe los problemas que pueden aparecer al configurar una red y sus posibles causas y soluciones.

Localice la descripción que se ajuste al problema y siga las instrucciones de la solución.

Si el problema no está descrito aquí o si surge después de la configuración, consulte el manual en pantalla: **Guía básica/Guía avanzada**.

Las capturas de las pantallas se han hecho con Windows 7 Home Premium y Mac OS X v.10.6.x.



- Dependiendo del dispositivo de red (router, punto de acceso, etc.) o la aplicación de software, los nombres de las funciones, etc. pueden diferir a los de este manual.

Problemas durante la configuración de red ⇒ P.2

Configuración fácil

Configuración avanzada

No se muestra (detecta) el punto de acceso de destino ⇒ P.2

Se muestra **Punto de acceso no detectado. (Access point was not detected.)** ⇒ P.3

Se muestra **Error al conectar con el punto de acceso. (Failed to connect to the access point.)** ⇒ P.3

Se muestra **Existen varios puntos de acceso con el mismo nombre. (Multiple access points with the same name exist.)** ⇒ P.4

Se muestra **No se ha detectado el punto de acceso introducido directamente. (The directly entered access point was not detected.)** ⇒ P.5

Se muestra **El dispositivo quizás no pueda conectar a la red (The device may not be able to connect to the network)** ⇒ P.6

WPS

Se muestra **No es posible establecer la conexión. Se han activado varios puntos de acceso. (Cannot connect. Multiple access points are enabled.)** ⇒ P.6

Se muestra **Error de conexión. (Connection failed.)** ⇒ P.6

Problemas durante la instalación del software ⇒ P.7

El equipo no aparece (no se detecta) ⇒ P.7

Aparece el cuadro de diálogo **Comprobar la configuración de impresora (Check Printer Settings)** ⇒ P.8

Otros consejos para la solución de problemas ⇒ P.10

Se ha olvidado o se desconoce el nombre del punto de acceso/nombre de red (SSID), el protocolo de seguridad (estándar de cifrado) y la clave de red ⇒ P.10

El equipo no se detecta después de modificar el entorno de red ⇒ P.10

Información de referencia ⇒ P.10

Introducción de caracteres ⇒ P.10

Introducción de la configuración de LAN inalámbrica del punto de acceso directamente en el equipo ⇒ P.11

Especificación de la dirección IP del equipo (sólo IPv4) ⇒ P.14

Restauración de la configuración de LAN predeterminada del equipo para volver a configurar ⇒ P.14

Lista de comprobación de las conexiones ⇒ P.15

En el manual se utilizan los símbolos siguientes.



Instrucciones en forma de notas de funcionamiento o explicaciones adicionales.



Descripción para los usuarios de Windows.



Descripción para los usuarios de Macintosh.



Descripción para la conexión inalámbrica.



Descripción para la conexión por cable.

Problemas durante la configuración de red

Configuración fácil

Configuración avanzada

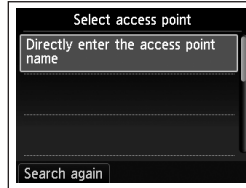
No se muestra (detecta) el punto de acceso de destino

Comprobaciones

Windows Macintosh

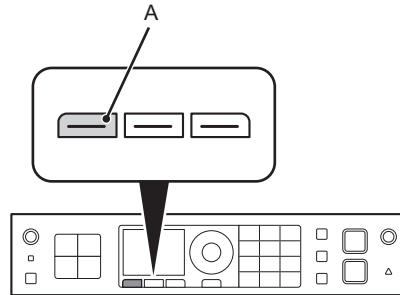
Comprobación 1

Asegúrese de seguir las comprobaciones 1, 2, 3 y 4 de la "Lista de comprobación de las conexiones" de la página 15 y, a continuación, pulse el botón **FUNCIÓN (FUNCTION)** izquierdo (A) del equipo para volver a buscar el punto de acceso.



Comprobación 2

Apague el punto de acceso, vuelva a encenderlo y, a continuación, pulse el botón **FUNCIÓN (FUNCTION)** izquierdo (A) del equipo para buscarlo de nuevo.



Comprobación 3

¿Está desactivada la difusión SSID (conexión mediante SSID "ANY", etc.) o está habilitado el modo silencioso en el punto de acceso?

- Para obtener información sobre cómo comprobar la configuración del punto de acceso, consulte el manual suministrado con éste o póngase en contacto con el fabricante.

Active la difusión SSID (conexión mediante SSID "ANY", etc.) o deshabilite el modo silencioso y, a continuación, pulse el botón **FUNCIÓN (FUNCTION)** izquierdo (A) del equipo para volver a buscar el punto de acceso.

- Para obtener información sobre cómo cambiar la configuración del punto de acceso, consulte el manual suministrado con éste o póngase en contacto con el fabricante.

Para establecer una conexión sin modificar la configuración del punto de acceso, consulte "Introducción de la configuración de LAN inalámbrica del punto de acceso directamente en el equipo" en la página 11.

Comprobación 4

¿En el punto de acceso está establecido "WPA/WPA2 Empresa" como protocolo de seguridad (estándar de codificación)?

El equipo no admite "WPA/WPA2 Empresa".

Cambie el protocolo de seguridad (estándar de codificación) del punto de acceso y vuelva a establecer la configuración.

- Para obtener información sobre cómo cambiar el protocolo de seguridad (estándar de codificación) del punto de acceso, consulte el manual suministrado con éste o póngase en contacto con su fabricante.
- Para conocer el procedimiento para establecer la configuración del equipo, consulte "Configuración inalámbrica mediante Configuración fácil" en el manual impreso: **Guía de inicio**.

Glosario

SSID

Identificador de un punto de acceso específico. También se denomina nombre del punto de acceso o nombre de red.

Difusión SSID

Transmisión periódica que realiza un punto de acceso de una señal que revela su SSID.

Modo silencioso

Función para evitar que el SSID del punto de acceso aparezca en otros dispositivos inalámbricos.

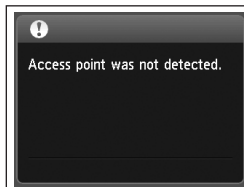
Se muestra Punto de acceso no detectado. (Access point was not detected.)

Comprobaciones



Este mensaje aparece cuando no se localiza ningún punto de acceso.

Consulte “No se muestra (detecta) el punto de acceso de destino” de la página 2.



Se muestra Error al conectar con el punto de acceso. (Failed to connect to the access point.)

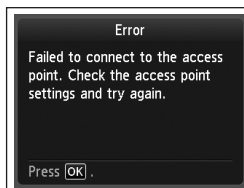
Comprobaciones



Comprobación 1

¿Se está utilizando el número de clave WEP 2, 3 o 4 del punto de acceso?

- Para obtener información sobre cómo comprobar el número de clave WEP del punto de acceso, consulte el manual suministrado con éste o póngase en contacto con el fabricante.



Establezca el uso del número de clave WEP 1 del punto de acceso o seleccione un número de clave WEP introduciendo directamente la configuración de conexión inalámbrica del equipo.

- Para obtener información sobre cómo modificar el número de clave WEP del punto de acceso, consulte el manual suministrado con éste o póngase en contacto con el fabricante.
- Para obtener información sobre cómo seleccionar un número de clave WEP introduciendo directamente la configuración de conexión inalámbrica del equipo, consulte “Introducción de la configuración de LAN inalámbrica del punto de acceso directamente en el equipo” de la página 11.

Comprobación 2

Compruebe que la función DHCP del punto de acceso está activada.

- Para obtener información sobre cómo comprobar la configuración del punto de acceso, consulte el manual suministrado con éste o póngase en contacto con el fabricante.

Active la función DHCP del punto de acceso y, a continuación, vuelva a establecer la configuración.

- Para obtener información sobre cómo cambiar la configuración del punto de acceso, consulte el manual suministrado con éste o póngase en contacto con el fabricante.

Comprobación 3

¿Utiliza un punto de acceso que crea claves WEP automáticamente?

- Para obtener información sobre el punto de acceso, consulte el manual suministrado con éste o póngase en contacto con el fabricante.

Consulte la clave WEP (hexadecimal) creada automáticamente en el punto de acceso y, a continuación, introdúzcala en el equipo.

- Para obtener información sobre cómo consultar la clave WEP del punto de acceso, consulte el manual suministrado con éste o póngase en contacto con el fabricante.

Comprobación 4

¿Está activado el filtrado de direcciones MAC en el punto de acceso?

- Para obtener información sobre cómo comprobar la configuración del punto de acceso, consulte el manual suministrado con éste o póngase en contacto con el fabricante.

Configure el punto de acceso para que admita la dirección MAC del equipo.

- Para obtener información sobre cómo cambiar la configuración del punto de acceso, consulte el manual suministrado con éste o póngase en contacto con el fabricante.
- Para comprobar la dirección MAC del equipo, pulse el botón **Configuración (Setup)** y, a continuación, mediante los botones **▲ ▼ ◀ ▶** y **OK**, seleccione **Configuración de dispositivo (Device settings) > Configuración de LAN (LAN settings) > Confirmar configuración LAN (Confirm LAN settings) > Lista configuración WLAN (WLAN setting list)** y compruebe la **Dirección MAC (MAC address)**.



Comprobación 5

¿Se ha establecido TKIP como estándar de encriptación al configurar el punto de acceso para que se comunique exclusivamente con el estándar IEEE802.11n?

Si el estándar de encriptación del punto de acceso está establecido en TKIP, IEEE802.11n no se puede utilizar como estándar de comunicación. Establezca un estándar de encriptación distinto de TKIP o el de comunicación en uno distinto de IEEE802.11n y, a continuación, vuelva a configurar la LAN inalámbrica.

- Para obtener información sobre cómo cambiar la configuración del punto de acceso, consulte el manual suministrado con éste o póngase en contacto con el fabricante.

Glosario

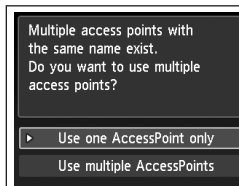
- **Función DHCP**
Función que asigna automáticamente la información necesaria (dirección IP, etc.) a los ordenadores, impresoras o demás dispositivos conectados a la red.
- **Dirección MAC**
Número único asignado a cada dispositivo de red.
- **Filtrado de direcciones MAC**
Función para bloquear el acceso de dispositivos inalámbricos no autorizados que consiste en guardar de antemano en el punto de acceso las direcciones MAC de los dispositivos inalámbricos concretos (ordenadores, impresoras, etc.).

Se muestra **Existen varios puntos de acceso con el mismo nombre.**
(Multiple access points with the same name exist.)

Comprobaciones

Windows Macintosh

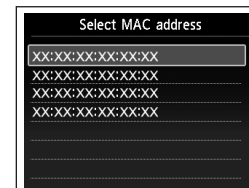
Este mensaje aparece cuando se localizan varios puntos de acceso con el mismo nombre.



- Si sólo se dispone de un punto de acceso

Seleccione **Utilizar solo un PA (Use one AccessPoint only)** y, a continuación, elija la dirección MAC del punto de acceso objetivo.

- Para las operaciones siguientes, vaya al paso **9** o al paso **10-A / 10-B / 11** de "Introducción de la configuración de LAN inalámbrica del punto de acceso directamente en el equipo" de la página 11.
- Para obtener información sobre cómo consultar la dirección MAC del punto de acceso, consulte el manual suministrado con éste o póngase en contacto con el fabricante.



- Si se utilizan varios puntos de acceso

Seleccione **Utilizar varios PA (Use multiple AccessPoints)**.

- Para las operaciones siguientes, vaya al paso **9** o al paso **10-A / 10-B / 11** de "Introducción de la configuración de LAN inalámbrica del punto de acceso directamente en el equipo" de la página 11.

Glosario

- **Dirección MAC**
Número único asignado a cada dispositivo de red.

Se muestra **No se ha detectado el punto de acceso introducido directamente.** (The directly entered access point was not detected.)

Comprobaciones



Este mensaje aparece cuando no se localiza ningún punto de acceso con el nombre del punto de acceso/nombre de red (SSID) introducidos.



Comprobación 1

¿Es correcto el nombre del punto de acceso/nombre de red (SSID) introducido?

Pulse el botón **OK** para asegurarse de que el nombre del punto de acceso/nombre de red (SSID) introducido es correcto y, a continuación, pulse de nuevo el botón **OK**.

Comprobación 2

Cerciérese de haber seguido las comprobaciones 1, 2, 3 y 4 de la "Lista de comprobación de las conexiones" de la página 15.

- A continuación, pulse el botón **OK** y continúe con la configuración a partir del paso **7** en "Introducción de la configuración de LAN inalámbrica del punto de acceso directamente en el equipo" de la página 11.

Comprobación 3

Apague el punto de acceso y vuelva a encenderlo.

- A continuación, pulse el botón **OK** y continúe con la configuración a partir del paso **7** en "Introducción de la configuración de LAN inalámbrica del punto de acceso directamente en el equipo" de la página 11.

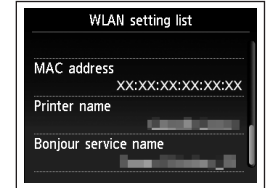
Comprobación 4

¿Está activado el filtrado de direcciones MAC en el punto de acceso?

- Para obtener información sobre cómo comprobar la configuración del punto de acceso, consulte el manual suministrado con éste o póngase en contacto con el fabricante.

Configure el punto de acceso para que admita la dirección MAC del equipo.

- A continuación, pulse el botón **OK** y continúe con la configuración a partir del paso **7** en "Introducción de la configuración de LAN inalámbrica del punto de acceso directamente en el equipo" de la página 11.
- Para obtener información sobre cómo cambiar la configuración del punto de acceso, consulte el manual suministrado con éste o póngase en contacto con el fabricante.
- Para comprobar la dirección MAC del equipo, pulse el botón **Configuración (Setup)** y, a continuación, mediante los botones **▲ ▼ ◀ ▶** y **OK**, seleccione **Configuración de dispositivo (Device settings) > Configuración de LAN (LAN settings) > Confirmar configuración LAN (Confirm LAN settings) > Lista configuración WLAN (WLAN setting list)** y compruebe la **Dirección MAC (MAC address)**.



Comprobación 5

¿En el punto de acceso está establecido "WPA/WPA2 Empresa" como protocolo de seguridad (estándar de codificación)?

El equipo no admite "WPA/WPA2 Empresa".

Cambie el protocolo de seguridad (estándar de codificación) del punto de acceso y vuelva a establecer la configuración.

- A continuación, pulse el botón **OK** y continúe con la configuración a partir del paso **7** en "Introducción de la configuración de LAN inalámbrica del punto de acceso directamente en el equipo" de la página 11.
- Para obtener información sobre cómo cambiar el protocolo de seguridad (estándar de codificación) del punto de acceso, consulte el manual suministrado con éste o póngase en contacto con su fabricante.

Glosario

• SSID

Identificador de un punto de acceso específico. También se denomina nombre del punto de acceso o nombre de red.

• Dirección MAC

Número único asignado a cada dispositivo de red.

• Filtrado de direcciones MAC

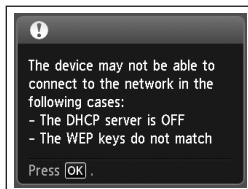
Función para bloquear el acceso de dispositivos inalámbricos no autorizados que consiste en guardar de antemano en el punto de acceso las direcciones MAC de los dispositivos inalámbricos concretos (ordenadores, impresoras, etc.).

Se muestra **El dispositivo quizás no pueda conectar a la red (The device may not be able to connect to the network)**

Comprobaciones



Este mensaje aparece cuando no se ha obtenido automáticamente una dirección IP después de seleccionar "WEP" como protocolo de seguridad del punto de acceso, debido a una función DHCP inactiva o una clave de red incorrecta.



Comprobación 1

Compruebe que la función DHCP del punto de acceso está activada.

- Para obtener información sobre cómo comprobar la configuración del punto de acceso, consulte el manual suministrado con éste o póngase en contacto con el fabricante.

Active la función DHCP del punto de acceso o especifique la dirección IP del equipo.

- Para obtener información sobre cómo cambiar la configuración del punto de acceso, consulte el manual suministrado con éste o póngase en contacto con el fabricante.
- Para obtener información sobre cómo especificar la dirección IP del equipo, consulte "Especificación de la dirección IP del equipo (sólo IPv4)" de la página 14.

Comprobación 2

Si la función DHCP está activa, deberá introducir de nuevo la clave de red. Vuelva a realizar la configuración según los procedimientos de "Introducción de la configuración de LAN inalámbrica del punto de acceso directamente en el equipo" de la página 11.

Glosario

• Dirección IP

Identificación numérica asignada a cada ordenador o dispositivo de red conectado a una red.

• Función DHCP

Función que asigna automáticamente la información necesaria (dirección IP, etc.) a los ordenadores, impresoras o demás dispositivos conectados a la red.

WPS

Se muestra **No es posible establecer la conexión. Se han activado varios puntos de acceso. (Cannot connect. Multiple access points are enabled.)**

Acción



Este mensaje aparece cuando se detectan varios puntos de acceso.

Espera un momento y vuelva a establecer la configuración.



Se muestra **Error de conexión. (Connection failed.)**

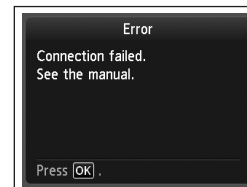
Comprobaciones



Este mensaje aparece cuando se produce un error.

Compruebe la configuración del punto de acceso y, a continuación, vuelva a establecer la Configuración WPS (WPS Settings).

- Para obtener información sobre cómo comprobar la configuración del punto de acceso, consulte el manual suministrado con éste o póngase en contacto con el fabricante.
- Para conocer el procedimiento para establecer la configuración WPS del equipo, consulte "Configuración inalámbrica mediante WPS (Wi-Fi Protected Setup)" en el manual impreso: **Guía de inicio.**



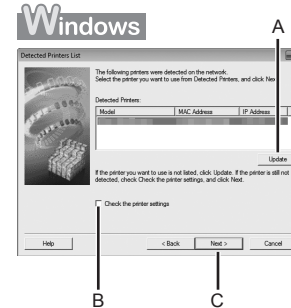
Problemas durante la instalación del software

- Cuando utilice un punto de acceso que no admita WPS, establezca la configuración manualmente. Para conocer el procedimiento para establecer la configuración del equipo manualmente, consulte “Configuración inalámbrica mediante Configuración fácil (Easy Setup)” en el manual impreso: **Guía de inicio**.

El equipo no aparece (no se detecta)

Comprobaciones

Windows Macintosh



Comprobación 1

Para establecer la conexión inalámbrica, cerciórese de haber seguido las comprobaciones 1, 2, 3, 4, 5 y 8 del apartado “Lista de comprobación de las conexiones” de la página 15 y, a continuación, haga clic en **Actualizar (Update)** (A). Para establecer la conexión cableada, cerciórese de haber seguido las comprobaciones 1, 2, 6, 7 y 8 del apartado “Lista de comprobación de las conexiones” de la página 15 y, a continuación, haga clic en **Actualizar (Update)** (A).

Comprobación 2

¿El equipo está conectado a una red?

- Para confirmar el estado de conexión, pulse el botón **Configuración (Setup)** y, a continuación, mediante los botones ▲ ▼ ◀ ▶ y **OK**, seleccione **Configuración de dispositivo (Device settings)** > **Configuración de LAN (LAN settings)** > **Confirmar configuración LAN (Confirm LAN settings)** > **Lista configuración WLAN (WLAN setting list)** o **Lista configuración LAN (LAN setting list)**. Asegúrese de que **Conexión (Connection)** está establecida en **Activo (Active)**.

Si el equipo no está conectado a una red, vuelva a realizar la configuración siguiendo los procedimientos descritos en el apartado “Configuración inalámbrica” y páginas sucesivas o en el apartado “Configuración inalámbrica” y páginas sucesivas del manual impreso: **Guía de inicio**.

- Seleccione **Comprobar la configuración de impresora (Check the printer settings)** (B), haga clic en **Siguiente (Next)** (C) y, a continuación, haga clic en **Información de configuración de la red local inalámbrica (Wireless LAN Setup Information)** en el cuadro de diálogo **Comprobar la configuración de impresora (Check Printer Settings)** para acceder a la información del punto de acceso almacenada en el ordenador. Consulte la información para configurar la red del equipo. **Información de configuración de la red local inalámbrica (Wireless LAN Setup Information)** podría no aparecer. (* Sólo para la conexión inalámbrica)

Comprobación 3

¿Está activada la función de filtrado IP en el dispositivo de red (router, punto de acceso, etc.)?

- Para obtener información sobre cómo comprobar la configuración del dispositivo de red, consulte el manual suministrado con éste o póngase en contacto con su fabricante.



Configure el dispositivo de red para que admita la dirección IP del equipo.

- Para obtener información sobre cómo modificar la configuración del dispositivo de red, consulte el manual suministrado con éste o póngase en contacto con su fabricante.
- Para comprobar la dirección IP del equipo, pulse el botón **Configuración (Setup)** y, a continuación, mediante los botones ▲ ▼ ◀ ▶ y **OK**, seleccione **Configuración de dispositivo (Device settings)** > **Configuración de LAN (LAN settings)** > **Confirmar configuración LAN (Confirm LAN settings)** > **Lista configuración WLAN (WLAN setting list)** o **Lista configuración LAN (LAN setting list)** y compruebe la **Dirección IP (IP address)**.

Comprobación 4

Cuando obtenga la dirección IP automáticamente, asegúrese de que la función DHCP del dispositivo de red (router, punto de acceso, etc.) está activada.

- Para obtener información sobre cómo comprobar la configuración del dispositivo de red, consulte el manual suministrado con éste o póngase en contacto con su fabricante.



Active la función DHCP del dispositivo de red y, a continuación, haga clic en **Actualizar (Update)** (A).

- Para obtener información sobre cómo modificar la configuración del dispositivo de red, consulte el manual suministrado con éste o póngase en contacto con su fabricante.

Comprobación 5 (* Sólo para la conexión inalámbrica)

¿Está activada la función de separador de privacidad en el punto de acceso?

- Para obtener información sobre cómo comprobar la configuración del punto de acceso, consulte el manual suministrado con éste o póngase en contacto con el fabricante.



Desactive la función de separador de privacidad.

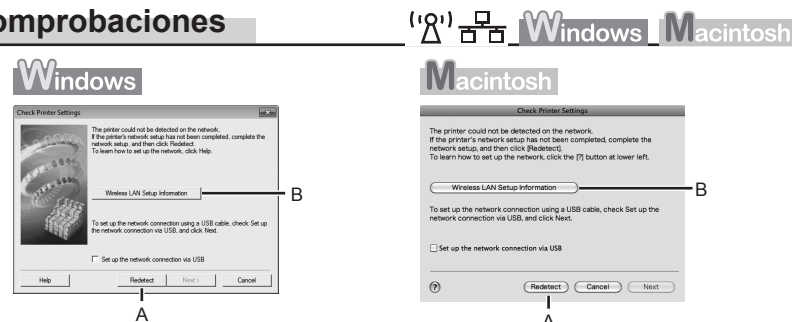
- Para obtener información sobre cómo cambiar la configuración del punto de acceso, consulte el manual suministrado con éste o póngase en contacto con el fabricante.

Glosario

- **Dirección IP**
Identificación numérica asignada a cada ordenador o dispositivo de red conectado a una red.
- **Filtrado de direcciones IP**
Función que admite o restringe el acceso desde dispositivos de red con direcciones IP especificadas.
- **Función DHCP**
Función que asigna automáticamente la información necesaria (dirección IP, etc.) a los ordenadores, impresoras o demás dispositivos conectados a la red.
- **Función de separador de privacidad**
Función para evitar la comunicación entre varios dispositivos inalámbricos (ordenadores e impresoras, por ejemplo) conectados a un punto de acceso.

Aparece el cuadro de diálogo **Comprobar la configuración de impresora (Check Printer Settings)**

Comprobaciones



Este mensaje aparece cuando no se puede detectar el equipo.

Comprobación 1

Para establecer la conexión inalámbrica, cerciórese de haber seguido las comprobaciones 1, 2, 3, 4, 5 y 8 del apartado “Lista de comprobación de las conexiones” de la página 15 y, a continuación, haga clic en **Volver a detectar (Redetect)** (A).

Para establecer la conexión por cable, cerciórese de haber seguido las comprobaciones 1, 2, 6, 7 y 8 del apartado “Lista de comprobación de las conexiones” de la página 15 y, a continuación, haga clic en **Volver a detectar (Redetect)** (A). Continúe con la configuración.

Comprobación 2

¿El equipo está conectado a una red?

- Para confirmar el estado de conexión, pulse el botón **Configuración (Setup)** y, a continuación, mediante los botones ▲ ▼ ◀ ▶ y **OK**, seleccione **Configuración de dispositivo (Device settings) > Configuración de LAN (LAN settings) > Confirmar configuración LAN (Confirm LAN settings) > Lista configuración WLAN (WLAN setting list) o Lista configuración LAN (LAN setting list)**. Asegúrese de que **Conexión (Connection)** está establecida en **Activo (Active)**.



Si el equipo no está conectado a una red, vuelva a realizar la configuración siguiendo los procedimientos descritos en el apartado “Configuración inalámbrica” y páginas sucesivas o en el apartado “Configuración inalámbrica” y páginas sucesivas del manual impreso: **Guía de inicio**.

- Haga clic en **Información de configuración de la red local inalámbrica (Wireless LAN Setup Information)** (B) en el cuadro de diálogo **Comprobar la configuración de impresora (Check Printer Settings)** para acceder la información del punto de acceso almacenada en su ordenador. Consulte la información para configurar la red del equipo. **Información de configuración de la red local inalámbrica (Wireless LAN Setup Information)** podría no aparecer. (* Sólo para la conexión inalámbrica)

Comprobación 3

¿Está activada la función de filtrado IP en el dispositivo de red (router, punto de acceso, etc.)?

- Para obtener información sobre cómo comprobar la configuración del dispositivo de red, consulte el manual suministrado con éste o póngase en contacto con su fabricante.



Configure el dispositivo de red para que admita la dirección IP del equipo.

- Para obtener información sobre cómo modificar la configuración del dispositivo de red, consulte el manual suministrado con éste o póngase en contacto con su fabricante.
- Para comprobar la dirección IP del equipo, pulse el botón **Configuración (Setup)** y, a continuación, mediante los botones ▲ ▼ ◀ ▶ y **OK**, seleccione **Configuración de dispositivo (Device settings) > Configuración de LAN (LAN settings) > Confirmar configuración LAN (Confirm LAN settings) > Lista configuración WLAN (WLAN setting list) o Lista configuración LAN (LAN setting list)** y compruebe la **Dirección IP (IP address)**.

Comprobación 4

Cuando obtenga la dirección IP automáticamente, asegúrese de que la función DHCP del dispositivo de red (router, punto de acceso, etc.) está activada.

- Para obtener información sobre cómo comprobar la configuración del dispositivo de red, consulte el manual suministrado con éste o póngase en contacto con su fabricante.



Active la función DHCP del dispositivo de red y, a continuación, haga clic en **Volver a detectar (Redetect)** (A).

- Para obtener información sobre cómo modificar la configuración del dispositivo de red, consulte el manual suministrado con éste o póngase en contacto con su fabricante.

Comprobación 5 (* Sólo para la conexión inalámbrica)

¿Está activada la función de separador de privacidad en el punto de acceso?

- Para obtener información sobre cómo comprobar la configuración del punto de acceso, consulte el manual suministrado con éste o póngase en contacto con el fabricante.



Desactive la función de separador de privacidad.

- Para obtener información sobre cómo cambiar la configuración del punto de acceso, consulte el manual suministrado con éste o póngase en contacto con el fabricante.

Glosario

- **Dirección IP**
Identificación numérica asignada a cada ordenador o dispositivo de red conectado a una red.
- **Filtrado de direcciones IP**
Función que admite o restringe el acceso desde dispositivos de red con direcciones IP especificadas.
- **Función DHCP**
Función que asigna automáticamente la información necesaria (dirección IP, etc.) a los ordenadores, impresoras o demás dispositivos conectados a la red.
- **Función de separador de privacidad**
Función para evitar la comunicación entre varios dispositivos inalámbricos (ordenadores e impresoras, por ejemplo) conectados a un punto de acceso.

Otros consejos para la solución de problemas

Se ha olvidado o se desconoce el nombre del punto de acceso/nombre de red (SSID), el protocolo de seguridad (estándar de cifrado) y la clave de red

Comprobaciones



Compruebe la configuración del punto de acceso.

- Para obtener información sobre cómo comprobar la configuración del punto de acceso, consulte el manual suministrado con éste o póngase en contacto con el fabricante.

El equipo no se detecta después de modificar el entorno de red

Comprobaciones



Espere hasta que se asigne una dirección IP al ordenador. Quizás necesite reiniciarlo.

- Vuelva a buscar el equipo después de confirmar que el ordenador tiene asignada una dirección IP válida.

Glosario

Dirección IP

Identificación numérica asignada a cada ordenador o dispositivo de red conectado a una red.

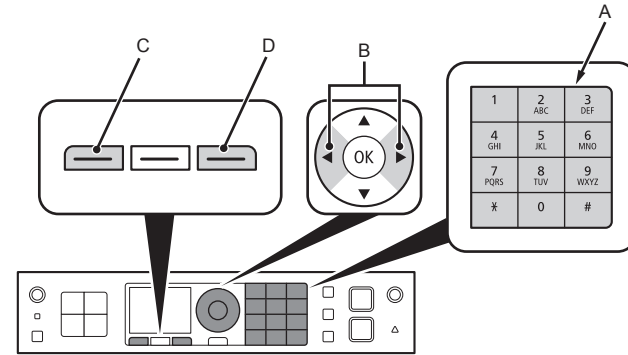
Información de referencia

Introducción de caracteres

Acción



Este equipo permite introducir caracteres mediante el teclado numérico (A). Siga el procedimiento que se explica a continuación.



- 1** Pulse el botón ***** del teclado numérico para cambiar al modo de introducción de caracteres que desea utilizar.
 - Puede elegir entre tres modos de introducción de caracteres (numérico, mayúsculas y minúsculas). Cada vez que pulse el botón *****, el modo de introducción indicado en la esquina superior derecha de la pantalla cambiará entre los modos numérico **123**, mayúsculas **ABC** y minúsculas **abc**.
- 2** Introduzca caracteres mediante las teclas numéricas.
 - Cada tecla tiene asignados varios caracteres. Pulse una tecla para cambiar entre las distintas opciones de caracteres de dicha tecla. Para obtener información sobre los caracteres asignados, consulte la tabla de "Asignación de teclas" de la página 11.
- 3** Repita los pasos **1** y **2** para introducir más caracteres.



- Para introducir sucesivamente los caracteres asignados a una misma tecla (por ejemplo, "N" y "O"), pulse el botón ► (B) para mover el cursor un carácter hacia la derecha.
- Para insertar un espacio, mueva el cursor hasta la posición deseada mediante el botón ◀ o ▶ y, a continuación, pulse el botón **FUNCIÓN (FUNCTION) (C)**.
- Para insertar caracteres, mueva el cursor hasta el carácter que se encuentra a la derecha de la posición deseada mediante el botón ◀ o ▶ y, a continuación, introduzca caracteres.
- Para borrar un carácter, mueva el cursor hasta el carácter deseado mediante el botón ◀ o ▶ y, a continuación, pulse el botón **FUNCIÓN (FUNCTION) derecho (D)**.

<Asignación de teclas>

Tecla	Modo numérico 123	Modo mayúsculas ABC	Modo minúsculas abc
1	1		
2	2	ABC	abc
3	3	DEF	def
4	4	GHI	ghi
5	5	JKL	jkl
6	6	MNO	mno
7	7	PQRS	pqrs
8	8	TUV	tuv
9	9	WXYZ	wxyz
0	0		
#	- . SP * # ! " , ; : ^ ` _ = / ' ? \$ @ % & + () [] { } < > \ ~		
*	Cada vez que pulse esta tecla, el modo de introducción de caracteres cambiará entre los modos numérico 123, mayúsculas ABC y minúsculas abc.		

SP: indica un solo espacio.

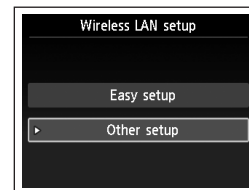
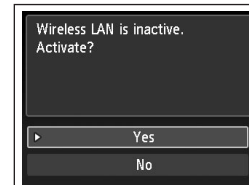
Introducción de la configuración de LAN inalámbrica del punto de acceso directamente en el equipo

Acción

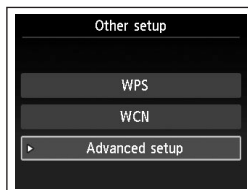


Introduzca el nombre del punto de acceso/nombre de red (SSID) y la configuración de seguridad (WEP, WPA, etc.) directamente en el equipo. Siga el procedimiento que se explica a continuación.

- 1 Pulse el botón **Configuración (Setup)**.
- 2 Utilice el botón ◀ o ▶ para seleccionar **Configurac. LAN inalámbrica (Wireless LAN setup)** y, a continuación, pulse el botón **OK**.
- 3 Utilice el botón ▲ o ▼ para seleccionar **Sí (Yes)**; a continuación, pulse el botón **OK**.
 - Cuando se habilita la conexión inalámbrica, la luz de **Wi-Fi** se enciende en azul.
- 4 Seleccione **Otra configuración (Other setup)** y, a continuación, pulse el botón **OK**.

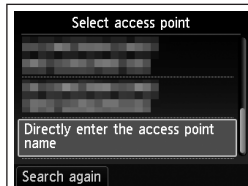


- 5 Seleccione **Configuración avanzada (Advanced setup)** y, a continuación, pulse el botón **OK**.



- 6 Seleccione **Introducir directamente nombre punto de acceso (Directly enter the access point name)** y, a continuación, pulse el botón **OK**.

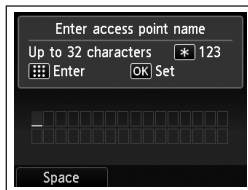
- Si se encuentra en un piso, es posible que se detecten puntos de acceso cercanos que estén en uso.



- 7 Introduzca el nombre del punto de acceso/nombre de red (SSID) mediante el teclado numérico y, a continuación, pulse el botón **OK**.

Para obtener información sobre cómo introducir caracteres, consulte "Introducción de caracteres" en la página 10.

- Introduzca en el equipo el mismo nombre del punto de acceso/nombre de red (SSID) que el que tenga el punto de acceso.
- Para obtener información sobre cómo consultar el nombre del punto de acceso/nombre de red (SSID), consulte el manual suministrado con éste o póngase en contacto con el fabricante.
- Introduzca correctamente las letras en mayúsculas y minúsculas. Con las letras, se distingue entre mayúsculas y minúsculas.
- No se pueden utilizar caracteres de 2-byte para introducir el nombre del punto de acceso/nombre de red (SSID).

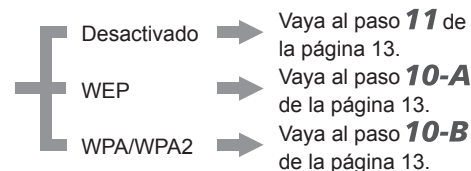


- 8 Asegúrese de que el nombre del punto de acceso/nombre de red (SSID) es correcto y, a continuación, pulse el botón **OK**.

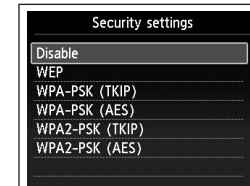


- 9 Seleccione un protocolo de seguridad para el punto de acceso y, a continuación, pulse el botón **OK**.

- En función del protocolo de seguridad seleccionado, vaya al paso correspondiente de los que se indican a continuación.



- Cuando esté seleccionado **WEP de 40 bits (WEP 40 bit)** o **WEP 128 bits (WEP 128 bit)** en Utilidad AirPort (Utilidad Administración AirPort), elija **WEP**.
- Si selecciona **WEP (red seguridad de transición) (WEP (Transitional Security Network))** en Utilidad AirPort, elija **WPA2-PSK (AES)**.
- Cuando el punto de acceso se establece para que opere en IEEE802.11n, no se puede utilizar TKIP. Cambie el tipo de encriptación por otra distinta de TKIP o cambie el estándar a uno diferente de IEEE802.11n y, a continuación, vuelva a configurar la LAN inalámbrica.
- Cuando se establece el punto de acceso para que opere en IEEE802.11n e IEEE802.11g con TKIP como estándar de codificación, la comunicación se establece utilizando IEEE802.11g.



10-A WEP

1 Seleccione el número de clave WEP que desee utilizar y, a continuación, pulse el botón **OK**.

- Cuando utilice AirPort, elija **Clave WEP 1 (WEP key 1)** en la pantalla. La selección de otros números de clave deshabilitará la conexión entre el equipo y AirPort.

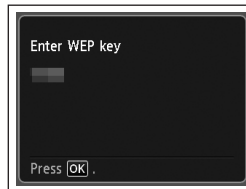
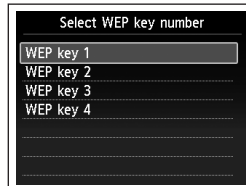
2 Introduzca la clave de red mediante el teclado numérico y, a continuación, pulse el botón **OK**.

- Introduzca correctamente las letras en mayúsculas y minúsculas. Con las letras, se distingue entre mayúsculas y minúsculas.

3 Asegúrese de que la clave de red es correcta y, a continuación, pulse el botón **OK**.

➔ Vaya al paso **11**.

WPA/WPA2 ➔ **10-B**
Desactivado ➔ **11**



10-B WPA/WPA2

Desactivado ➔ **11**

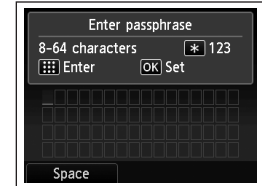
1 Introduzca la clave de red mediante el teclado numérico y, a continuación, pulse el botón **OK**.

- Introduzca correctamente las letras en mayúsculas y minúsculas. Con las letras, se distingue entre mayúsculas y minúsculas.

2 Asegúrese de que la clave de red es correcta y, a continuación, pulse el botón **OK**.

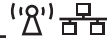
➔ Vaya al paso **11**.

11 Cuando aparezca la pantalla de conclusión, pulse el botón **OK**.



Especificación de la dirección IP del equipo (sólo IPv4)

Acción

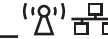


La dirección IP del equipo se puede establecer con el procedimiento siguiente.

- 1 Pulse el botón **Configuración (Setup)**.
- 2 Seleccione **Configuración de dispositivo (Device settings)** y, a continuación, pulse el botón **OK**.
- 3 Seleccione **Configuración de LAN (LAN settings)** y, a continuación, pulse el botón **OK**.
- 4 Seleccione **Otra configuración (Other settings)** y, a continuación, pulse el botón **OK**.
- 5 Seleccione **Configuración IPv4/IPv6 (IPv4/IPv6 setting)** y, a continuación, pulse el botón **OK**.
- 6 Seleccione **IPv4** y, a continuación, pulse el botón **OK**.
- 7 Seleccione **Sí (Yes)** y, a continuación, pulse el botón **OK**.
- 8 Seleccione **Configuración manual (Manual setup)** y, a continuación, pulse el botón **OK**.
 - Siga las instrucciones en pantalla para establecer la configuración.

Restauración de la configuración de LAN predeterminada del equipo para volver a configurar

Acción



Siga el procedimiento que se indica a continuación para restaurar la configuración de LAN del equipo al estado predeterminado.

- 1 Pulse el botón **Configuración (Setup)**.
- 2 Seleccione **Configuración de dispositivo (Device settings)** y, a continuación, pulse el botón **OK**.
- 3 Seleccione **Configuración de LAN (LAN settings)** y, a continuación, pulse el botón **OK**.
- 4 Seleccione **Rest. configuración de LAN (Reset LAN settings)** y, a continuación, pulse el botón **OK**.
- 5 Seleccione **Sí (Yes)** y, a continuación, pulse el botón **OK**.
- 6 Asegúrese de que aparece la pantalla de conclusión y, a continuación, pulse el botón **OK**.

La configuración de LAN del equipo se habrá restablecido al estado predeterminado.

- Vuelva a realizar la configuración según los procedimientos de "Configuración inalámbrica" y páginas sucesivas o de "Conexión por cable" y páginas sucesivas del manual impreso: **Guía de inicio**.

<Estado predeterminado>

LAN inalámbrica	Inactiva
SSID	BJNPSETUP
Codificación de datos	Inactiva
Configuración TCP/IP	Obtener una dirección IP automáticamente
LAN por cable	Inactiva
Configuración TCP/IP	Obtener una dirección IP automáticamente

Lista de comprobación de las conexiones

Comprobaciones

Comprobación 1

Antes de conectar el equipo, ¿se han configurado el ordenador y el dispositivo de red (router, punto de acceso, etc.) y el ordenador se puede conectar a la red?

Configure el ordenador y el dispositivo de red.

- Para obtener información sobre el procedimiento, consulte los manuales proporcionados con el ordenador y el dispositivo de red o póngase en contacto con sus fabricantes.

Comprobación 2

¿Se han encendido el equipo y el dispositivo de red (router, punto de acceso, etc.)?

Encienda cada dispositivo.

Si el equipo ya se ha encendido, apáguelo y vuelva a encenderlo.

Comprobación 3

¿El punto de acceso y el equipo están instalados en un espacio abierto en el que es posible la comunicación inalámbrica? Además, ¿hay algún horno microondas, nevera, etc., cerca?

Instálelos en un espacio abierto con la menor cantidad de obstáculos posible.

Deje cierto espacio entre el lugar de instalación y cualquier horno microondas, nevera, etc. que pudiera haber para que sus ondas de radio no afecten a las del punto de acceso ni a las del equipo.

Comprobación 4

¿El punto de acceso funciona con IEEE802.11n, IEEE802.11g o IEEE802.11b (2,4 GHz)?

- Para obtener información sobre cómo comprobar el modo de funcionamiento del punto de acceso, consulte el manual suministrado con éste o póngase en contacto con el fabricante.

Establezca que el punto de acceso funcione con IEEE802.11n, IEEE802.11g, o IEEE802.11b (2,4 GHz).

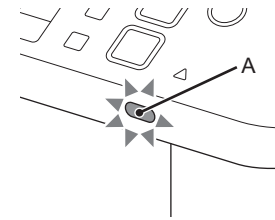
- Para obtener información sobre cómo modificar el modo de funcionamiento del punto de acceso, consulte el manual suministrado con éste o póngase en contacto con el fabricante.

Comprobación 5

¿Está encendida en azul la luz de Wi-Fi (A)?

Si la luz no se enciende, utilice el botón **Configuración (Setup)** y, a continuación, mediante los botones **▲ ▼ ◀ ▶** y **OK**, seleccione **Configuración de dispositivo (Device settings) > Configuración de LAN (LAN settings) > Cambiar inalámbrica/cableada (Change wireless/wired) > LAN inalámbrica activa (Wireless LAN active)** para activar la LAN inalámbrica.

- Después de habilitar la LAN inalámbrica, vuelva a realizar la configuración siguiendo los procedimientos de “Configuración inalámbrica” y páginas sucesivas del manual impreso: **Guía de inicio**.



Comprobación 6

Si utiliza un router, ¿los cables Ethernet de la impresora y el ordenador están conectados en la parte LAN del router?

- Para obtener información sobre cómo comprobar la conexión, consulte el manual proporcionado con el router o póngase en contacto con su fabricante.

Si el cable Ethernet está conectado en la parte WAN del router, conéctelo en la parte LAN.

Si el cable Ethernet está suelto, conéctelo correctamente.

- Para obtener información sobre el procedimiento de conexión, consulte el manual proporcionado con el router o póngase en contacto con su fabricante.

Comprobación 7

¿Está activada la LAN por cable?

Vuelva a establecer la configuración siguiendo los procedimientos de “Conexión por cable” y páginas sucesivas del manual impreso: **Guía de inicio**.

Comprobación 8

¿Está activada la función de firewall del software de seguridad?

En la pantalla del ordenador puede aparecer un mensaje advirtiéndole de que el software de Canon está intentando acceder a la red.

Si aparece el mensaje de advertencia, establezca en el software de seguridad que permita el acceso siempre.

Glosario

• Firewall

Sistema para utilizar con seguridad ordenadores conectados a Internet y redes corporativas. Protege los ordenadores y las redes corporativas del acceso no autorizado o restringe el acceso no autorizado a las redes corporativas y a Internet.

Canon