

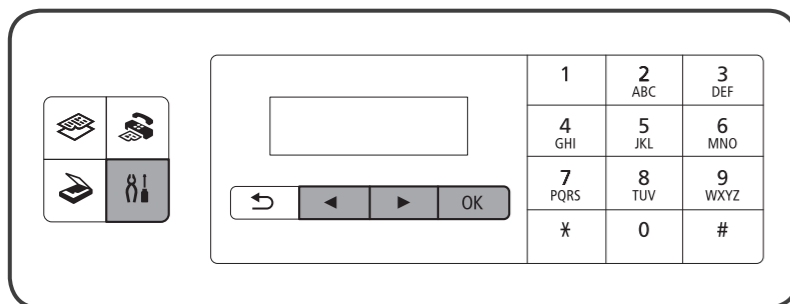


Setting Up the FAX

Read this manual after finishing the operation of **Getting Started**.
To use the fax features of the machine, you can enter the fax settings through the **Easy setup**.

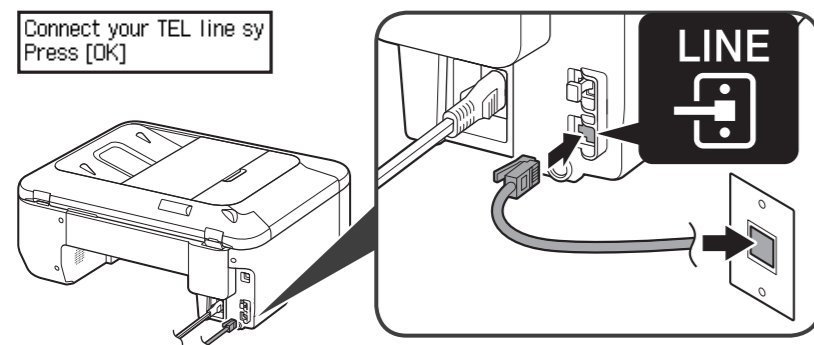
Connecting the Telephone Line

Starting Easy setup



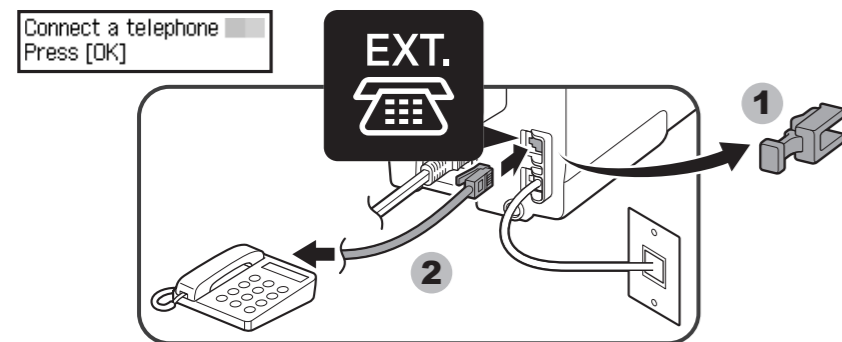
- 1 Press the button to display the **Setup menu**.
 - 2 Use the button to select **Fax settings**, then press the **OK** button.
 - 3 Use the button to select **Easy setup**, then press the **OK** button.
 - 4 Use the button to select **Start setup**, then press the **OK** button.
- Easy setup** starts up.
Follow the on-screen instruction to complete the settings in accordance with the operating environment.

When "Connect your TEL line system to the device's LINE jack" is displayed



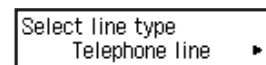
- Connect the machine to a telephone jack with the supplied telephone line cable, then press the **OK** button.
- A basic connection method is shown in this figure. For other connection methods, refer to the **Online Manual**.
 - Users in Europe: If you prepare your own telephone line cable, be sure it is a 6-wire telephone line cable.

When a message to prompt connection of a telephone or an answering machine is displayed

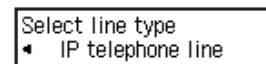


- If you want to connect a telephone or an answering machine, remove the Cap, connect a telephone or an answering machine with a telephone line cable and press the **OK** button.
If you do not want to connect a telephone or an answering machine, just press the **OK** button.
- Do not use a telephone jack line duplexer.
 - Users in the UK: Use a B.T. adapter for connection as required.

When "Select line type" is displayed

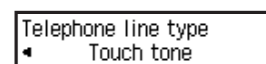


- If you want to connect to:
- the telephone jack on the wall directly
 - a PBX extension line or an xDSL splitter
- Use the button to select **Telephone line**, then press the **OK** button.

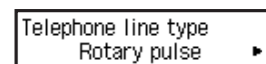


- If you want to connect to:
- an internet telephone
 - an xDSL modem
 - an ISDN line
- Use the button to select **IP telephone line**, then press the **OK** button.

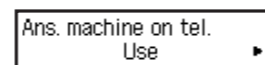
When "Telephone line type" is displayed



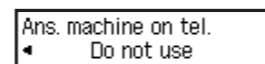
You can select **Touch tone** or **Rotary pulse**.
Use the button to select your **Telephone line type**, then press the **OK** button.



When "Ans. machine on tel." is displayed (in case fax and telephone are on the same line)



If you want to use an answering machine, Use the button to select **Use**, then press the **OK** button.



If you do not want to use an answering machine, Use the button to select **Do not use**, then press the **OK** button.

After finishing **Easy setup**, enter the **Setup menu** again and make other settings.

Entering the FAX User Settings

- 1 Press the button to display the **Setup menu**.
- 2 Use the button to select **Fax settings**, then press the **OK** button.
- 3 Use the button to select **FAX user settings**, then press the **OK** button.
- 4 Use the button to select **Unit TEL no. registr.**, then press the **OK** button.
- 5 Use the Numeric buttons to enter the sender fax number, then press the **OK** button.
- 6 Use the button to select **Unit name registr.**, then press the **OK** button.
- 7 Use the Numeric buttons to enter the sender name, then press the **OK** button.

Selecting the Receive Mode

About the Receive Mode

You can select the receive mode suitable for your fax use conditions.

Receive mode	Your fax use condition	Receiving operation
TEL priority mode	When using a telephone and a fax with the same telephone number:	When a call incomes and the connected telephone rings, pick up the handset. If the call is a voice call, talk on the telephone. If the call is a fax, hang up the handset after the machine starts receiving the fax.
DRPD or Network switch	When using a fax with the telephone number subscribing to a ring pattern detection service:	When a call incomes, the machine detects whether the call is a fax call. If the call is a fax, the machine will receive the fax automatically. If the machine does not detect the fax ring pattern, the telephone will continue ringing. Answer the telephone.
Fax only mode	When using the machine for a telephone number for fax only:	When a fax incomes, the machine will receive the fax automatically.

- DRPD is available only in the US and Canada.
- Network switch may not be available depending on the region or country.
- The telephone may not ring when a call incomes depending on the type or settings of the external telephone.

Setting the Receive Mode

- 1 Press the button.
- 2 Press the **Menu** button.
- 3 Use the button to select **Receive mode set.**, then press the **OK** button.
- 4 Use the button to select the receive mode you want to set, then press the **OK** button.

The confirmation screen asking whether to make advanced settings is displayed.
If you select **Yes** and press the **OK** button, you can specify the advanced settings of each receive mode.

Advanced setting in TEL priority mode

- **Manual/auto switch**
The machine automatically receives faxes after the external device rings a specified length of time. You can specify the length of time.
- **User-friendly RX**
The machine switches fax reception automatically after the answering machine connected to the machine answers.

Advanced setting in DRPD

- **DRPD: FAX ring pat.**
Specify the ring pattern to match the DRPD service pattern assigned by your telephone company.
- **Incoming ring**
You can specify the number of times the external device rings when incoming.

Advanced setting in Network switch

- **Incoming ring**
You can specify the number of times the external device rings when incoming.

Advanced setting in Fax only mode

- **Incoming ring**
You can specify the number of times the external device rings when incoming.

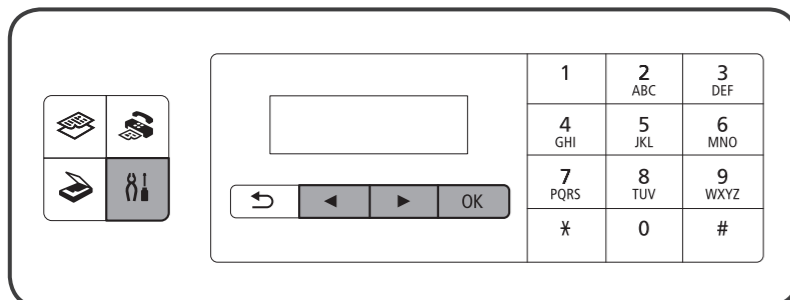
For details on the sender information and receive mode, and setting the date/time, refer to the **Online Manual**.

設定傳真

完成入門指南操作後請閱讀本手冊。
要使用本機的傳真功能，可以透過**簡易設定(Easy setup)**輸入傳真設定。

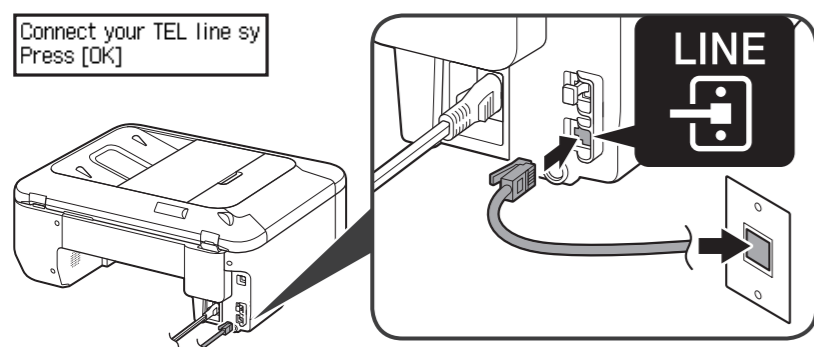
連接電話線

開始簡易設定(Easy setup)



- 1 按 按鈕以顯示**設定功能表(Setup menu)**。
 - 2 使用 按鈕選擇**傳真設定(Fax settings)**，然後按**OK**按鈕。
 - 3 使用 按鈕選擇**簡易設定(Easy setup)**，然後按**OK**按鈕。
 - 4 使用 按鈕選擇**開始設定(Start setup)**，然後按**OK**按鈕。
- 簡易設定(Easy setup)**啟動。
根據操作環境遵循螢幕上的說明完成設定。

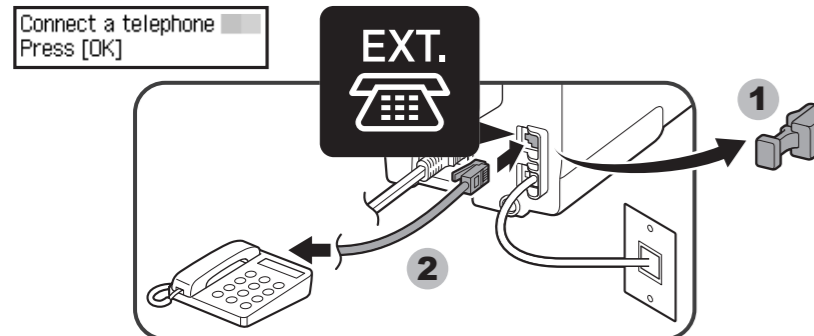
顯示「連接電話線路系統至設備線路插座(Connect your TEL line system to the device's LINE jack)」時



使用隨附的電話電纜線連接本機至電話線插座，然後按**OK**按鈕。

- 該圖示顯示基本的連接方法。關於其他連接方法，請參閱**線上手冊**。
- 歐洲使用者：如果自己準備電話電纜線，請務必準備6芯電話電纜線。

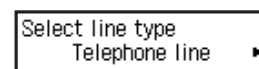
顯示提示連接電話或答錄機的訊息時



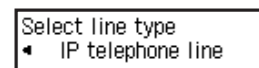
如果想連接電話或答錄機，請取下蓋，使用電話電纜線連接電話或答錄機並按**OK**按鈕。
如果不想連接電話或答錄機，僅按**OK**按鈕。

- 請勿使用電話線端子分線器。
- 英國使用者：根據需要使用B.T.轉接器進行連接。

顯示「連接到(Select line type)」時

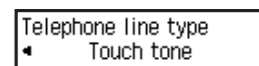


如果想連接至：
• 牆上的電話線插座
• PBX延長線或xDSL分離器
使用 按鈕選擇**電話線路(Telephone line)**，然後按**OK**按鈕。

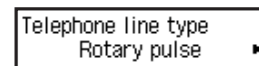


如果想連接至：
• 網際網路電話
• xDSL數據機
• ISDN線路
使用 按鈕選擇**IP電話線路(IP telephone line)**，然後按**OK**按鈕。

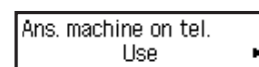
顯示「電話線路類型(Telephone line type)」時



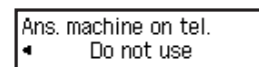
可以選擇**音頻(Touch tone)**或**循環脈衝(Rotary pulse)**。
使用 按鈕選擇**電話線路類型(Telephone line type)**，然後按**OK**按鈕。



顯示「電話答錄機(Ans. machine on tel.)」時(傳真和電話在同一線路時)



如果要使用答錄機，
使用 按鈕選擇**使用(Use)**，然後按**OK**按鈕。



如果不使用答錄機，
使用 按鈕選擇**不使用(Do not use)**，然後按**OK**按鈕。

完成**簡易設定(Easy setup)**後，再次進入**設定功能表(Setup menu)**並進行其他設定。

輸入傳真使用者設定

- 1 按 按鈕以顯示**設定功能表(Setup menu)**。
- 2 使用 按鈕選擇**傳真設定(Fax settings)**，然後按**OK**按鈕。
- 3 使用 按鈕選擇**傳真使用者設定(FAX user settings)**，然後按**OK**按鈕。
- 4 使用 按鈕選擇**個體電話號碼註冊(Unit TEL no. registr.)**，然後按**OK**按鈕。
- 5 使用數字按鈕輸入傳送者傳真號碼，然後按**OK**按鈕。
- 6 使用 按鈕選擇**個體名字註冊(Unit name registr.)**，然後按**OK**按鈕。
- 7 使用數字按鈕輸入傳送者名稱，然後按**OK**按鈕。

選擇接收模式

關於接收模式

可以選擇適合傳真使用情況的接收模式。

接收模式	傳真使用情況	接收操作
電話優先模式(TEL priority mode)	電話和傳真使用同一電話號碼時：	電話呼入且所連接的電話響鈴時，拿起聽筒。 如果呼叫是語音呼叫，請應答電話。 如果呼叫是傳真，請在本機開始接收傳真後掛斷電話。
DRPD或網路轉換(Network switch)	所用傳真的電話號碼訂製響鈴模式偵測服務時：	電話呼入時，本機偵測本次呼叫是否為傳真。如果呼叫是傳真，本機將自動接收傳真。 如果本機不偵測傳真響鈴模式，則電話將持續響鈴。請應答電話。
僅傳真模式(Fax only mode)	本機所用的電話號碼僅為傳真號碼時：	傳真呼入時，本機將自動接收傳真。

- DRPD僅適用於美國和加拿大。
- 根據國家或地區的不同，網路轉換(Network switch)可能不可用。
- 根據外部電話的類型或設定不同，來電時電話可能不會響鈴。

設定接收模式

- 1 按 按鈕。
- 2 按**功能表** 按鈕。
- 3 使用 按鈕選擇**接收模式設定(Receive mode set.)**，然後按**OK**按鈕。
- 4 使用 按鈕選擇想設定的接收模式，然後按**OK**按鈕。

顯示詢問是否進行進階設定的確認螢幕。
如果選擇**是(Yes)**並按**OK**按鈕，可以指定各接收模式的進階設定。

電話優先模式(TEL priority mode)的進階設定

- **手動/自動切換(Manual/auto switch)**
外部設備響鈴達到指定時長後，本機自動接收傳真。可以指定時長。
- **使用者友好接收(User-friendly RX)**
連接至本機的答錄機應答後，本機自動轉換傳真接收。

DRPD的進階設定

- **DRPD: 傳真響鈴模式(DRPD: FAX ring pat.)**
指定響鈴模式以匹配電話公司給定的DRPD服務模式。
- **來電響鈴(Incoming ring)**
可以指定來電時外部設備響鈴的次數。

網路轉換(Network switch)的進階設定

- **來電響鈴(Incoming ring)**
可以指定來電時外部設備響鈴的次數。

僅傳真模式(Fax only mode)的進階設定

- **來電響鈴(Incoming ring)**
可以指定來電時外部設備響鈴的次數。

有關傳送者訊息和接收模式以及設定日期/時間的詳細資訊，請參閱**線上手冊**。