

**Canon**

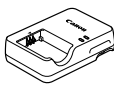
***PowerShot***  
***SX620 HS***

راهنمای شروع به کار **فارسی**

قبل از استفاده، مطمئن شوید که این اقلام در بسته بندی موجود هستند. در صورتی که چیزی کم است، با فروشنده دوربین خود تماس بگیرید.



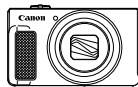
بند مچی



شارژر باتری  
CB-2LHE



مجموعه باتری  
\*NB-13L



دوربین

- \* برجسب را از مجموعه باتری جدا نکنید.
- نسخه جایی آن نیز به همراه دوربین عرضه شده است.
- کارت حافظه عرضه نشده است.

### کارت های حافظه سازگار

کارت حافظه به همراه دوربین عرضه نشده است. یکی از انواع کارت های حافظه زیر را بر اساس نیاز خود خریداری کنید. از این کارت های حافظه، صرف نظر از ظرفیت آنها، می توان استفاده کرد. برای اطلاع از جزئیات مربوط به تعداد تصاویر و زمان ضبط در هر کارت حافظه، به "مشخصات" موجود در راهنمای کاربر دوربین که قابل دانلود است مراجعه نمایید.

- کارت های حافظه SD\*
- کارت های حافظه SDHC\*
- کارت های حافظه SDXC\*
- \* کارت های مطابق با استانداردهای SD. با این وجود، برخی از کارت های حافظه برای کار با دوربین تأیید نشده اند.



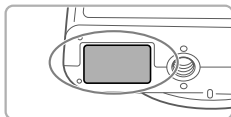
### دفترچه های راهنما و نرم افزار

دفترچه های راهنما و نرم افزار را می توانید از نشانی اینترنتی زیر دانلود کنید.

<http://www.canon.com/icpdf/>

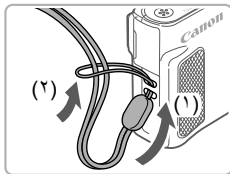


- در حالی که کامپیوتر به اینترنت وصل است، به نشانی اینترنتی بالا بروید.
- به وب سایت مربوط به کشور یا منطقه خود بروید.
- برای مشاهده دفترچه های راهنما به Adobe Reader نیاز است.
- همچنین می توانید نرم افزار را از نشانی اینترنتی بالا دانلود کنید. برای آگاهی از دستورالعمل های مربوط به نحوه دانلود و نصب نرم افزار، به راهنمای کاربر دوربین موجود برای دانلود مراجعه کنید.
- هنگام دانلود دفترچه های راهنما و نرم افزار، ممکن است از شما خواسته شود تا شماره سریال (شماره روی بدنه دوربین) را وارد کنید.
- در این صورت، شماره چاپ شده در زیر دوربین را وارد کنید.

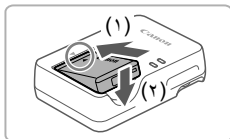


**بند را وصل کنید.**

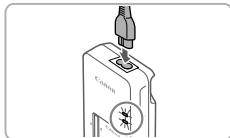
- انتهای بند را از بین محل اتصال بند عبور دهید (۱)، و سپس انتهای دیگر بند را از بین حلقه موجود در انتهای عبور داده شده بند بکشید (۲).

**مجموعه باتری را در جای خود قرار دهید.**

- بعد از تراز کردن علامت های ▲ روی مجموعه باتری و شارژر، مجموعه باتری را با فشار دادن به سمت داخل (۱) و به سمت پایین (۲) در جای خود قرار دهید.

**مجموعه باتری را شارژ کنید.**

- سیم برق را به شارژر وصل کنید، سپس سر دیگر آن را به پریز برق وصل کنید.
- چراغ شارژ نرنجی می شود و شارژ آغاز می شود.
- پس از انجام تعویض، چراغ سبز می شود، و می توانید مجموعه باتری را خارج کنید.
- برای اطلاع از جزئیات مربوط به زمان شارژ و تعداد تصاویر یا زمان ضبط موجود با یک مجموعه باتری کاملاً شارژ شده، به "مشخصات" موجود در راهنمای کاربر دوربین که قابل دانلود است مراجعه نمایید.

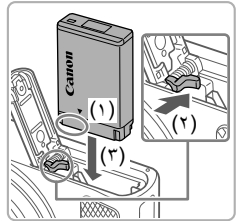
**درپوش را باز کنید.**

- کلید را بلغزانید (۱) و درپوش را باز کنید (۲).



### مجموعه باتری را در جای خود قرار دهید.

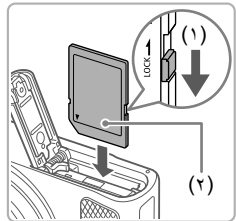
- با ننگه داشتن مجموعه باتری به گونه ای که پایانه ها در موقعیت نشان داده شده باشد (۱)، قفل باتری را به سمت (۲) ننگه دارید و مجموعه باتری را به سمت (۳) بلغزانید تا با صدای تق قفل شود.
- اگر مجموعه باتری را در جهت اشتباه قرار داده باشید، باتری نمی تواند در وضعیت صحیح قفل شود. همیشه مطمئن شوید که مجموعه باتری در جهت درست قرار دارد و در هنگام قرار گرفتن قفل می شود.
- هنگام بیرون آوردن مجموعه باتری، قفل مجموعه باتری را در جهت پیکان حرکت دهید.



### سونیچ محافظت در برابر نوشتن کارت را

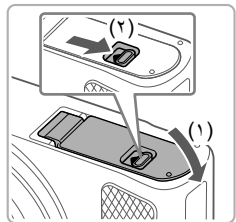
### بررسی کنید و کارت حافظه را وارد نمایید.

- ضبط روی کارت حافظه هایی که دارای سونیچ محافظت در برابر نوشتن هستند، در هنگامی که سونیچ در وضعیت قفل شده قرار دارد، امکان پذیر نیست. سونیچ را در جهت پیکان حرکت دهید (۱).
- کارت حافظه را طوری وارد کنید که برجسب آن (۲) مانند شکل قرار گرفته باشد و با صدای تق در محل جا بیفتد.
- هنگام خارج کردن کارت، کارت حافظه را فشار دهید تا صدای تق بدهد، و سپس به آرامی آن را رها کنید.



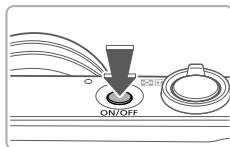
### درپوش را ببندید.

- درپوش را پایین بیاورید (۱) و در حین بستن کلید آن را پایین ننگه دارید، تا با صدای تق در وضعیت بسته قرار گیرد (۲).
- اگر درپوش بسته نمی شود، مطمئن شوید که در مرحله ۲ مجموعه باتری را در جهت درست قرار داده اید.



### دوربین را روشن کنید.

- دکمه ON/OFF را فشار دهید.
- صفحه [تاریخ/زمان] نشان داده می شود.



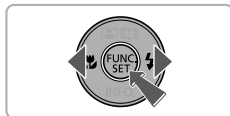
### تاریخ و زمان را تنظیم کنید.

- دکمه های [◀][▶] را برای انتخاب یک مورد فشار دهید.
- دکمه های [▲][▼] را برای مشخص کردن تاریخ و زمان فشار دهید.
- پس از پایان کار، دکمه [FNC SET] را فشار دهید.



### منطقه زمانی محل سکونت خود را مشخص کنید.

- دکمه های [◀][▶] را برای انتخاب منطقه زمانی محل سکونت خود فشار دهید.
- پس از پایان کار دکمه [FNC SET] را فشار دهید. پس از ظاهر شدن پیام تأیید، صفحه تنظیم دیگر نمایش داده نمی شود.
- برای خاموش کردن دوربین، دکمه ON/OFF را فشار دهید.



## زبان نمایش را تنظیم کنید.

- دکمه [▶] را فشار دهید.
- دکمه [INFO] را فشار دهید و نگه دارید، و سپس بلافاصله دکمه [MENU] را فشار دهید.
- دکمه های [▶][◀][▲][▼] را برای انتخاب یک زبان بچرخانید، و سپس دکمه [INFO] را فشار دهید.



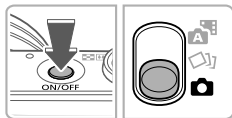
## تغییر تاریخ و زمان

- برای تغییر تاریخ و زمان پس از تنظیم آنها، دکمه [MENU] را فشار دهید، از اهرم زوم استفاده کنید، و سپس زبانه [24] را انتخاب کنید. دکمه های [▶][▲] را برای انتخاب [تاریخ/زمان] فشار دهید، دکمه [INFO] را فشار دهید، تاریخ و زمان را طبق توضیحات مرحله ۹ تنظیم کنید، و سپس دکمه [MENU] را فشار دهید.

برای انتخاب کاملاً خودکار تنظیمات بهینه برای صحنه های خاص، فقط کفایت اجازه دهید که دوربین سوژه و شرایط تصویربرداری را تعیین کند.

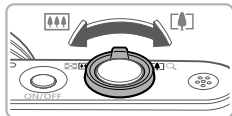
### 1 دوربین را روشن کنید و وارد حالت [AUTO] شوید.

- دکمه ON/OFF را فشار دهید.
- کلید حالت را روی [📷] قرار دهید.
- دکمه [🔍] را فشار دهید، دکمه های [▲][▼] را برای انتخاب [AUTO] فشار دهید، و سپس دکمه [🔍] را دوباره فشار دهید.
- دکمه های [▲][▼] را برای انتخاب [AUTO] بچرخانید، و سپس دکمه [🔍] را فشار دهید.



### 2 تصویر را ترکیب بندی کنید.

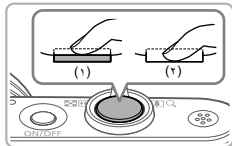
- برای بزرگنمایی سوژه، اهرم زوم را به طرف [🔍] حرکت دهید و برای کوچکنمایی سوژه، آن را به طرف [📏] حرکت دهید.



### 3 تصویر بگیرید.

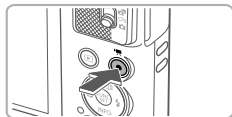
#### گرفتن تصاویر ثابت

- دکمه شاتر را به آرامی فشار دهید (1).
- پس از فوکوس، دوربین دو بار بوق می زند تا نواحی تصویر که در فوکوس هستند را نشان دهد، و با نمایش کادرها می توانید با فشار دادن دکمه شاتر به طور کامل (2) عکس بگیرید.
- اگر [فلش را بیرون بیاورید] روی صفحه نشان داده شد، سوییچ [🔆] را برای بالا آوردن فلاش حرکت دهید. هنگام تصویربرداری، فلاش زده می شود. اگر ترجیح می دهید از فلاش استفاده نکنید، آن را با انگشت خود به طرف پایین و به داخل دوربین فشار دهید.



#### فیلمبرداری

- دکمه فیلم را برای شروع ضبط فشار دهید، و برای توقف فیلمبرداری، دوباره آن را فشار دهید.



## مشاهده

## ۱ وارد حالت پخش شوید.

- دکمه [▶] را فشار دهید.



## ۲ تصاویر را انتخاب کنید.

- برای مشاهده تصویر قبلی یا بعدی، دکمه های [◀][▶] را فشار دهید.
- فیلمها با یک نماد [▶] [SET] نشان داده می شود. برای پخش فیلم ها، به مرحله ۳ بروید.



## ۳ فیلم ها را پخش کنید.

- دکمه [▶] [INFO] را فشار دهید، دکمه های [▲][▼] را برای انتخاب [▶] فشار دهید، و سپس دکمه [▶] [INFO] را دوباره فشار دهید.
- پخش اکنون شروع می شود و پس از پایان فیلم، [▶] [SET] نمایش داده می شود.
- برای تنظیم میزان صدا، دکمه های [▲][▼] را در حین پخش فشار دهید.



## پاک کردن تصاویر

- برای پاک کردن تصویر انتخاب شده، دکمه [▶] [INFO] را فشار دهید، دکمه های [▲][▼] را برای انتخاب [▶] فشار دهید، و سپس دوباره دکمه [▶] [INFO] را فشار دهید. وقتی [پاک شود؟] نمایش داده می شود، دکمه های [◀][▶] را فشار دهید تا [پاک کردن] انتخاب شود، و سپس دکمه [▶] [INFO] را فشار دهید. توجه داشته باشید که امکان بازیابی تصاویر پاک شده وجود ندارد.



## علائم تجاری و مجوز

- Microsoft و Windows علائم تجاری یا علائم تجاری ثبت شده Microsoft Corporation در ایالات متحده و/یا سایر کشورها هستند.
- Macintosh و Mac OS علائم تجاری Apple Inc. هستند که در ایالات متحده و سایر کشورها ثبت شده اند.
- iPhone، App Store، و iPad علائم تجاری Apple Inc. هستند.
- لوگوی SDXC علامت تجاری SD-3C، LLC است.
- HDMI، لوگوی HDMI و High-Definition Multimedia Interface علائم تجاری یا علائم تجاری ثبت شده HDMI Licensing، LLC هستند.
- Wi-Fi®، Wi-Fi Alliance®، WPA™، WPA2™ و Wi-Fi Protected Setup™ علائم تجاری یا علائم تجاری ثبت شده Wi-Fi Alliance هستند.
- علامت N، علامت تجاری یا علامت تجاری ثبت شده NFC Forum, Inc. در ایالات متحده و در سایر کشورهاست.
- همه علائم تجاری دیگر دارای مالکان مربوطه خود هستند.
- این دستگاه دارای فناوری exFAT است که تحت مجوز Microsoft می باشد.
- This product is licensed under AT&T patents for the MPEG-4 standard and may be used for encoding MPEG-4 compliant video and/or decoding MPEG-4 compliant video that was encoded only (1) for a personal and non-commercial purpose or (2) by a video provider licensed under the AT&T patents to provide MPEG-4 compliant video. No license is granted or implied for any other use for MPEG-4 standard.  
\* در صورت نیاز اعلامیه به انگلیسی نشان داده می شود.

## رفع مسئولیت

- تکثیر غیرمجاز این راهنما ممنوع است.
- همه اندازه گیری ها بر اساس استانداردهای آزمایشی Canon هستند.
- این اطلاعات و نیز مشخصات و ظاهر محصول ممکن است بدون اعلام تغییر کنند.
- تصاویر و عکس های موجود در این راهنما ممکن است کمی با محصول واقعی متفاوت باشند.
- با وجود مطالب فوق، نمی توان Canon را بابت هیچ گونه خسارت ناشی از استفاده از این محصول مسئول دانست.



احتیاط

در صورت تعویض باتری با نوع نامناسب آن، خطر انفجار وجود دارد.  
باتری های مصرف شده را طبق قوانین محلی دور بیندازید.

برای اطمینان از عملکرد صحیح این دستگاه، استفاده از لوازم جانبی اصلی Canon توصیه می شود.  
- کابل رابط IFC-600PCU

کابل HDMI (انتهای دوربین: نوع D): از یک کابل موجود در بازار با حداکثر طول ۲,۵ متر استفاده کنید.

نمادهای گرافیکی قرار داده شده روی وسیله

وسيله کلاس II   
جریان مستقیم 

شماره مدل PC2271 (شامل ماژول WLAN مدل WM227) است. برای شناسایی مدل خود، برجسب زیر دوربین یا پشت صفحه نمایش کج شونده را مشاهده کنید و به دنبال عددی باشید که با PC شروع می شود.

کشورها و مناطقی که استفاده از WLAN را مجاز می دانند

- استفاده از WLAN در بعضی از کشورها و مناطق ممنوع است و استفاده غیر مجاز از آن ممکن است بر اساس قوانین محلی یا کشوری شامل مجازات شود. برای پیشگیری از استفاده غیر مجاز از WLAN، به وب سایت Canon مراجعه کنید تا بیابید که در چه مناطقی استفاده از WLAN مجاز است.

توجه کنید که Canon در قبال مشکلات پیش آمده در اثر استفاده از WLAN در سایر کشورها و مناطق مسئولیتی نخواهد داشت. انجام کارهای زیر ممکن است باعث مجازات قانونی شود:

- تغییر یا دستکاری در محصول

- جدا کردن برجسب های تولیدیه از روی محصول

از عملکرد لن بیسیم این محصول نزدیک تجهیزات پزشکی یا سایر تجهیزات الکترونیکی استفاده نکنید.

استفاده از عملکرد لن بیسیم این محصول نزدیک تجهیزات پزشکی یا سایر تجهیزات الکترونیکی ممکن است بر عملکرد آن دستگاه ها تأثیر بگذارد.

اطلاع از بیانیه انطباق اصلی با آدرس زیر تماس بگیرید:

**CANON EUROPA N.V.** Bovenkerkerweg 59, 1185 XB Amstelveen, The Netherlands  
**CANON INC.** 30-2, Shimomaruko 3-chome, Ohta-ku, Tokyo 146-8501, Japan

برخی از لوگوهای مربوط به استانداردهای فنی که دوربین حائز آنها است را می توان روی صفحه با انتخاب MENU زبان [Z] ◀ [نمایش لوگوی مجوز] مشاهده کرد.