

**Canon**


K10375

Setting Up the FAX

To use the fax features of the machine, you can enter the fax settings through the **Easy setup**.

Using Easy setup

Press the **MENU**  button, then select in the order of  > **Device settings** > **FAX settings** > **Start Easy setup** or **Easy setup** > **OK** button or **Start setup**.

Use the  button to select the item, then press the **OK** button.

Easy setup starts up.

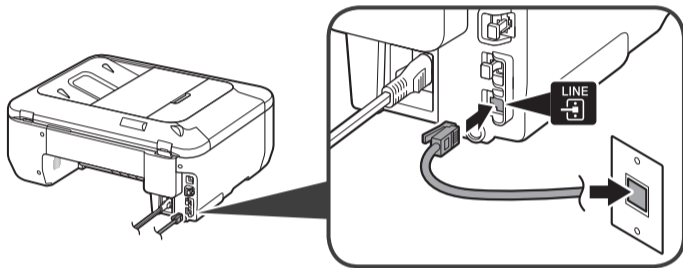
Follow the on-screen instruction to complete the settings in accordance with the operating environment.

Complementary Information about Fax Setting Using Easy setup

Connect to a Telephone Jack

Connect the machine to a telephone jack with the supplied telephone line cable.

The connector is labeled  on the back of the machine.






- A basic connection method is shown in this figure. For other connection methods, refer to the **On-screen Manual**.
- Users in Europe: If you prepare your own telephone line cable, be sure it is a 6-wire telephone line cable.

Ställa in FAX

Om du vill använda enhetens faxfunktioner kan du ange faxinställningarna via läget **Enkla inställningar (Easy setup)**.

Använda Enkla inställningar (Easy setup)

Tryck på knappen **MENY (MENU)**  och välj sedan i tur och ordning  > **Enhetsinställningar (Device settings)** > **Faxinställningar (FAX settings)** > **Starta Enkla inställningar (Start Easy setup)** eller **Enkla inställningar (Easy setup)** > knappen **OK** eller **Starta inställningar (Start setup)**.

Använd knappen  för att välja objektet och tryck sedan på knappen **OK**.

Enkla inställningar (Easy setup) startar.

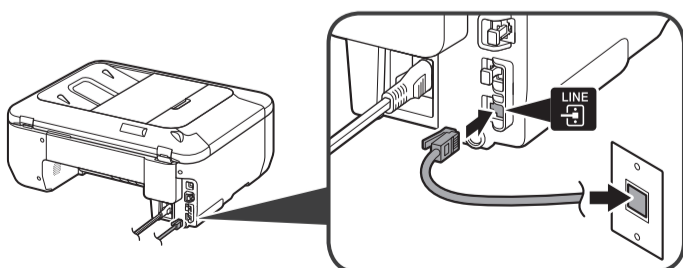
Följ anvisningarna på skärmen och slutför inställningarna i enlighet med operativsystemet.

Ytterligare information om att konfigurera faxen med hjälp av Enkla inställningar (Easy setup)

Ansluta till ett telefonjack

Anslut enheten till ett telefonjack med den medföljande telefonkabeln.

Anslutningen på enhetens baksida är märkt .

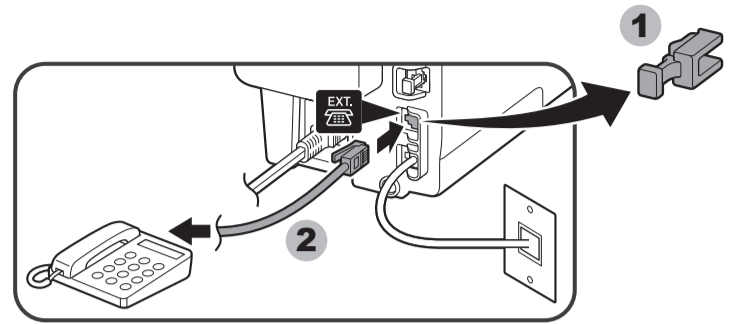


- En grundläggande anslutningsmetod visas i följande figur. Andra anslutningsmetoder finns i **Onlinehandbok**.
- Användare i Europa: Om du själv gör i ordning telefonkabeln ska du tänka på att det måste vara en 6-trådig telefonkabel.

Connect to a Telephone

When connecting a telephone or an answering machine, remove the Cap, then connect a telephone or an answering machine with a telephone line cable.

The connector is labeled  on the back of the machine.



- Do not use a telephone jack line duplexer.
- Users in UK: Use a B.T. adapter for connection as required.

Enter the User information settings and Date/time setting

Refer to the **On-screen Manual** to enter the settings.

Enter the DRPD or Network switch settings

Refer to the **On-screen Manual** to enter the settings.

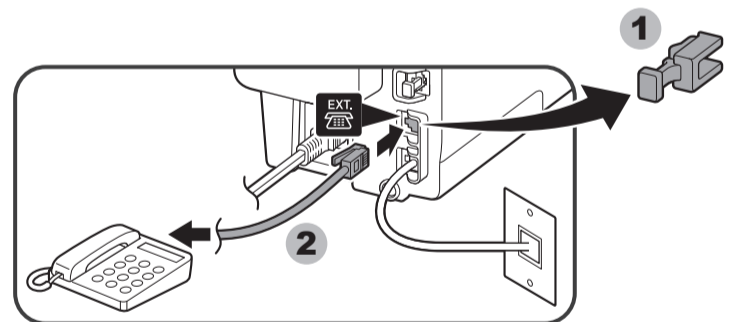
- DRPD is available only in US and Canada.
- Network switch may not be available depending on the region or country.

For the details of other settings, refer to the **On-screen Manual**.

Ansluta till en telefon

När du ansluter en telefon eller en telefonsvarare tar du först bort locket (Cap) och sedan ansluter du telefonen eller telefonsvararen med en telefonkabel.

Anslutningen på enhetens baksida är märkt .



- Använd inte en förgreningsdosa för telefonjack.
- Användare i Storbritannien: Använd en B.T.-adapter för anslutningen.

Ange Inst. för användarinformation (User information settings) och Inställning datum/tid (Date/time setting)

I **Onlinehandbok** finns mer information om hur du anger inställningarna.

Ange inställningarna för DRPD eller Nätverksomkopplare (Network switch)

I **Onlinehandbok** finns mer information om hur du anger inställningarna.


- DRPD är endast tillgängligt i USA och Kanada.
- Alternativet Nätverksomkopplare (Network switch) är eventuellt inte tillgängligt beroende på region eller land.

Mer information om andra inställningar finns i **Onlinehandbok**.

Konfigurere FAKSEN

Hvis du vil bruke faksfunksjonene på maskinen, må du angi faksinnstillingene via **Enkelt oppsett (Easy setup)**.

Bruke Enkelt oppsett (Easy setup)

Trykk på knappen **MENY (MENU)** , og velg enten **> Enhetsinnstillinger (Device settings) > Faksinnstillinger (FAX settings) > Start Enkelt oppsett (Start Easy setup)** eller **Enkelt oppsett (Easy setup) > OK-knappen eller Start oppsett (Start setup)**.

Bruk knappen **◀▶▲▼** for å velge elementet, og trykk deretter på **OK**-knappen.


Enkelt oppsett (Easy setup) starter.

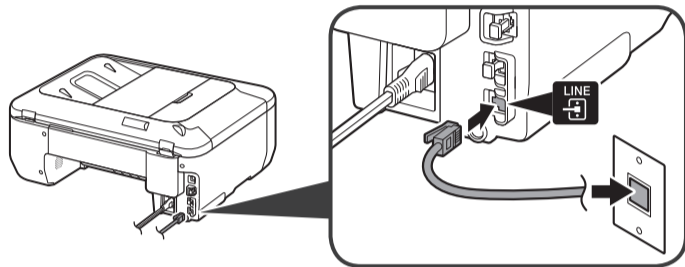
Følg instruksjonene på skjermen for å fullføre innstillingene i henhold til driftsmiljøet.

Utfyllende informasjon om fakskonfigurering med Enkelt oppsett (Easy setup)

Koble til en telefonkontakt

Koble maskinen til en telefonkontakt med den medfølgende telefonkabelen.

Kontakten sitter på baksiden av maskinen og er merket med .




- En enkel tilkoblingsmetode er vist i denne figuren. Hvis du vil bruke andre tilkoblingsmetoder, kan du se i **Elektronisk manual**.
- Brukere i Europa: Hvis du bruker din egen telefonkabel, må du sørge for at det er en telefonkabel med 6 ledninger.

Faksin määrittäminen

Kun haluat käyttää laitteen faksitoimintoja, voit määrittää faksiasetukset **Helpot asetukset (Easy setup)** -toiminnon avulla.

Helpot asetukset (Easy setup) -toiminnon käyttäminen

Paina **VALIKKO (MENU)** , ja valitse sitten **> Laitteen asetukset (Device settings) > Faksiasetukset (FAX settings) > Aloita Helpot asetukset (Start Easy setup)** tai **Helpot asetukset (Easy setup) > OK-painike tai Aloita asetukset (Start setup)**.

Valitse **◀▶▲▼** -painikkeella kohde ja paina sitten **OK**-painiketta.

Helpot asetukset (Easy setup) -toiminto käynnistyy.

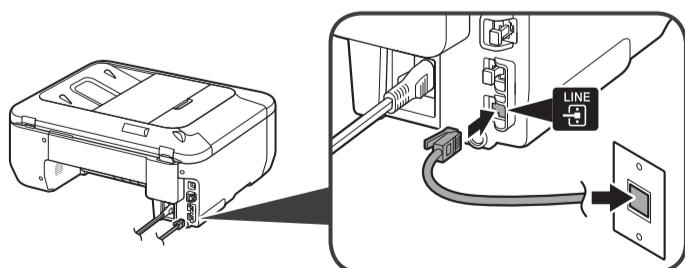
Määritä asetukset käyttöjärjestelmän mukaan noudattamalla näyttöön tulevia ohjeita.

Lisätietoja faksiasetusten määrittämisestä Helpot asetukset (Easy setup) -toiminnolla

Liitä laite puhelinpistorasiaan

Liitä laite puhelinpistorasiaan mukana toimitetulla puhelinkaapelilla.


Laitteen taustapuolella olevassa liittimessä on merkintä .

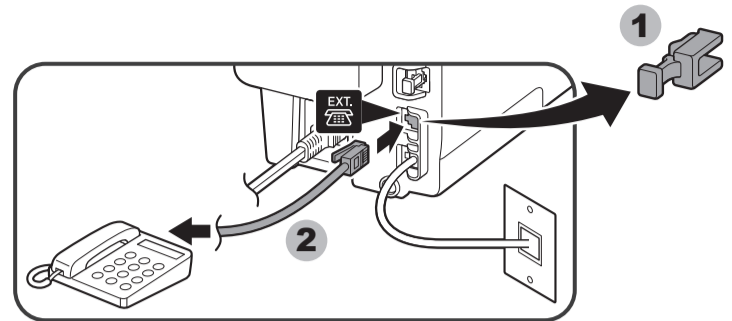


- Kuvassa on esitetty perusliitännätapa. Lisätietoja muista liitännätavoista on oppaassa **Kuvaruutukäyttöopas**.
- Eurooppalaiset käyttäjät: jos laitteen kanssa käytetään muuta puhelinkaapelia, on varmistettava, että kaapeli on 6-johtiminen puhelinkaapeli.

Koble til en telefon

Når du skal koble til en telefon eller en telefonsvarer, fjerner du korken (Cap), og kobler til en telefon eller en telefonsvarer med en telefonkabel.

Kontakten sitter på baksiden av maskinen og er merket med .



- Ikke bruk en telefonkontakt for en dupleksenhet.
- Brukere i Storbritannia: Bruk en B.T.-adapter for riktig tilkobling.

Angi Innstillinger for brukerinfo. (User information settings) og Dato/tid-innstilling (Date/time setting)

Se i **Elektronisk manual** for informasjon om hvordan du angir innstillingene.

Angi innstillingene for DRPD eller Network switch

Se i **Elektronisk manual** for informasjon om hvordan du angir innstillingene.

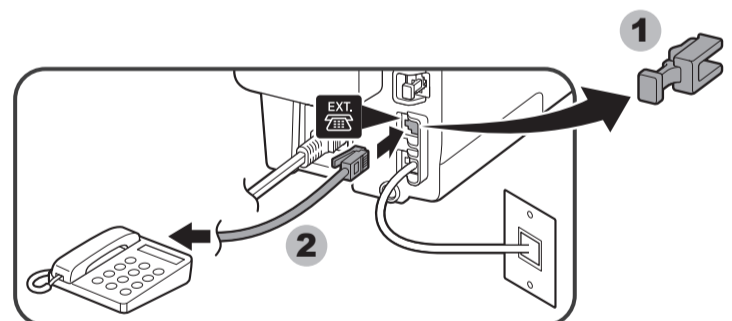
- DRPD er bare tilgjengelig i USA og Canada.
- Network switch er kanskje ikke tilgjengelig avhengig av området eller landet.

Du finner mer informasjon om andre innstillinger i **Elektronisk manual**.

Liitä laite puhelimeen

Kun liität puhelimen tai puhelinvastaajan, irrota suojus (Cap) ja liitä sitten puhelin tai puhelinvastaaja laitteeseen puhelinkaapelilla.

Laitteen taustapuolella olevassa liittimessä on merkintä .



- Älä käytä puhelinkaapelin jakajaa.
- Iso-Britannia: puheliniinjalitännässä voi tarvittaessa käyttää B.T.-sovitinta.

Määritä Käyttäjätietojen asetukset (User information settings) ja Pvm-/aika-asetukset (Date/time setting)

Lisätietoja asetusten määrittämisestä on oppaassa **Kuvaruutukäyttöopas**.

Määritä DRPD- tai Verkon kytkin (Network switch) -asetukset

Lisätietoja asetusten määrittämisestä on oppaassa **Kuvaruutukäyttöopas**.

- DRPD on saatavilla vain Yhdysvalloissa ja Kanadassa.
- Verkon kytkin (Network switch) -asetus ei asuinalueen tai -maan mukaan ole ehkä käytettävissä.

Lisätietoja muista asetuksista on oppaassa **Kuvaruutukäyttöopas**.