

Canon

PowerShot **G7X** Mark II

Parengimo darbui instrukcija **LIETUVIŲ K.**

Pakuotės turinys

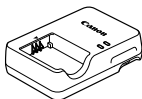
Prieš naudodami įsitikinkite, kad pakuotėje yra toliau nurodyti daiktai. Jei kurio nors daikto trūksta, kreipkitės į fotoaparato pardavėją.



Fotoaparatas



Akumulatorius
NB-13L*



Akumuliatoriaus įkroviklis
CB-2LHE



Riešo dirželis

* Nuo akumuliatoriaus nenuplėškite lipnios plėvelės.

- Spausdintinė medžiaga taip pat pridėdama.
- Atminties kortelė nepridedama.

Suderinamos atminties kortelės

Atminties kortelė nepridedama. Įsigykite reikiamą vieno iš nurodytų tipų kortelę. Galima naudoti šias korteles nepriklausomai nuo jų talpos. Informaciją apie kadrų skaičių ir įrašymo trukmę atminties kortelėje rasite skyriuje „Specifications/Specifikacijos“ instrukcijoje [*Camera User Guide/ Fotoaparato vartotojo instrukcija*], kurią galima atsisiųsti.

- SD atminties kortelės*¹
- SDHC atminties kortelės*^{1*2}
- SDXC atminties kortelės*^{1*2}



*¹ Kortelės, atitinkančios SD standartus. Tačiau nepatvirtinta, kad su fotoaparatu veikia visos atminties kortelės.

*² UHS-I atminties kortelės taip pat palaikomos.

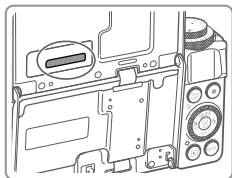
Instrukcijos ir programinė įranga



Instrukcijas ir programinę įrangą galima atsisiųsti iš toliau nurodyto URL adreso.

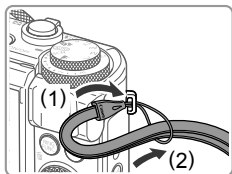
<http://www.canon.com/icpd/>

- Kai kompiuteris prijungtas prie interneto, pasiekite aukščiau nurodytą URL.
- Pasiekite jūsų šalies ar regiono svetainę.
- Norint skaityti instrukcijas, reikia, kad būtų įdiegta programinė įranga „Adobe Reader“.
- Kaip atsisiųsti ir įdiegti programinę įrangą, žr. instrukcijoje [*Camera User Guide/Fotoaparato vartotojo instrukcija*], kurią galima atsisiųsti.



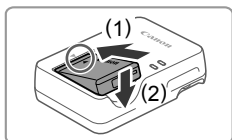
- Atsiunčiant instrukcijas arba programinę įrangą, jūsų gali paprašyti įvesti serijos numerį (korpuso numerį). Tokiu atveju, įveskite ekrano (monitoriaus) galinėje dalyje nurodytą numerį.

Pradiniai paruošiamieji veiksmai



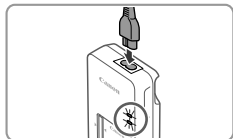
1 Pritvirtinkite dirželį.

- Dirželį prie fotoaparato prijunkite kaip pavaizduota.
- Kitoje fotoaparato pusėje dirželį pritvirtinkite analogiškai.



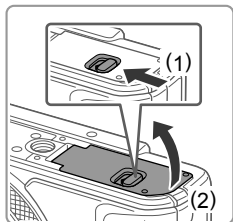
2 Įdėkite akumuliatorių.

- Sulygiavę ant akumuliatoriaus ir įkroviklio esančias ▲ žymes, įdėkite akumuliatorių pastumdami (1) ir paspausdami žymen (2).



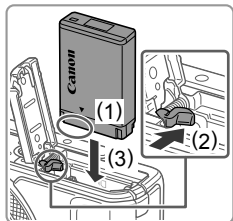
3 Įkraukite akumuliatorių.

- Vieną maitinimo laido galą prijunkite prie įkroviklio, kitą įkiškite į elektros tinklo lizdą.
- Įkrovimo lemputė pradeda šviesti oranžine spalva ir pradedama įkrauti.
- Įkrovus, lemputė pradeda šviesti žaliai. Išimkite akumuliatorių.
- Išsamią informaciją apie krovimo trukmę ir kadrų skaičių ar įrašymo trukmę su visiškai įkrautu akumuliatoriumi, žr. skyriuje „Specifications/Specifikacijos“ instrukcijoje [Camera User Guide/ Fotoaparato vartotojo instrukcija], kurią galima atsisiųsti.



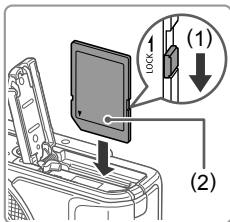
4 Atidarykite dangtelį.

- Pastumkite jungiklį (1) ir atidarykite dangtelį (2).



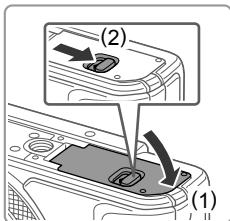
5 Įdėkite akumuliatorių.

- Laikydami akumuliatorių nukreiptomis kaip pavaizduota jungtėmis (1), laikykite akumuliatoriaus fiksiatorių (2) kryptimi ir dėkite akumuliatorių (3) kryptimi taip, kad jis spragtelėdamas užsifikuotų.
- Jei įdėsite akumuliatorių nukreiptą neteisinga kryptimi, jis negalės teisingai užsifikuoti. Dėdami visada įsitinkite, kad akumuliatorius nukreiptas reikiama kryptimi ir užsifikuoja.
- Norėdami išimti akumuliatorių, paspauskite akumuliatoriaus fiksiatorių rodyklės kryptimi.



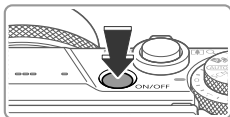
6 Patikrinkite, į kurią padėtį perjungtas apsaugojimo nuo įrašymo jungiklis ir įdėkite atminties kortelę.

- Jei atminties kortelės apsaugojimo nuo įrašymo jungiklis perjungtas į užrakintą padėtį, įrašinėti negalima. Paspauskite jungiklį link (1).
- Atminties kortelę, kurios etiketė (2) nukreipta kaip pavaizduota, kiškite iki užsifiksuos.
- Norėdami išimti atminties kortelę, spauskite ją iki pajusite spragtelėjimą, tada lėtai atleiskite ją.



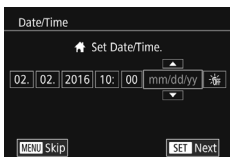
7 Uždarykite dangtelį.

- Nuleiskite dangtelį (1) ir laikydami jį nuleidę stumkite jungiklį iki jis užsifiksuos (2).
- Jei dangtelis neužsidaro, įsitikinkite, kad atlikdami 2 žingsnį, akumuliatorių įdėjote teisinga kryptimi.



8 Įjunkite fotoaparata.

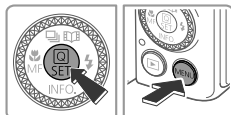
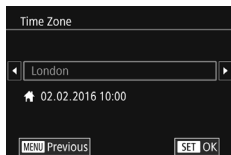
- Paspauskite ON/OFF mygtuką.
- Pateikiamas ekranas [Date/Time/ Data/Laikas].



9 Nustatykite datą ir laiką.

- Spausdami [◀][▶] mygtukus, pasirinkite elementą.
- Spausdami [▲][▼] mygtukus arba sukdami [●] ratuką, nurodykite datą ir laiką.
- Baigę, spauskite [SET] mygtuką.





10 Nurodykite vietos laiko juostą.

- Spausdami [◀][▶] mygtukus, parinkite savo vietos laiko juostą.
- Baigę, paspauskite [SET] mygtuką. Kai pasirodys patvirtinimo ekranas, nustatymo ekranas neberodomas.
- Norėdami išjungti fotoaparata, paspauskite ON/OFF mygtuką.

11 Sukonfigūruokite rodinio kalbą.

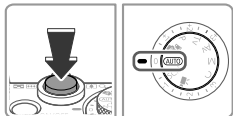
- Paspauskite [▶] mygtuką.
- Paspauskite ir laikykite paspaustą [SET] mygtuką, po to iškart paspauskite [MENU] mygtuką.
- Spausdami [▲][▼][◀][▶] mygtukus arba sukdami [●] ratuką, parinkite kalbą, po to paspauskite [SET] mygtuką.

Datos ir laiko keitimas

- Jei norite pakeisti nustatytą datą ir laiką, pirmiausia paspauskite [MENU] mygtuką ir artinimo svirtelė pasirinkite [2] skirtuką. Pasirinkite [Date/Time/Data/Laikas] (arba spausdami [▲][▼] mygtukus, arba sukdami [●] ratuką), paspauskite [SET] mygtuką, nustatykite datą ir laiką kaip aprašyta 9 žingsnyje, po to paspauskite [MENU] mygtuką.

Fotografavimas

Jei norite, kad būtų automatiškai parenkami optimalūs konkrečių scenų fotografavimo parametrai, tiesiog leiskite fotoaparatu nustatyti objektą ir fotografavimo sąlygas.



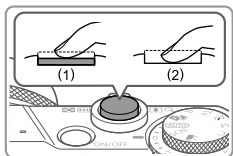
1 Įjunkite fotoaparata ir įjunkite [AUTO] režimą.

- Paspauskite ON/OFF mygtuką.
- Režimų ratuką perjunkite į padėtį [AUTO].



2 Sukomponuokite kadra.

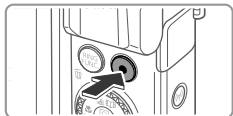
- Norėdami priartinti vaizdą ir padidinti objektą, žiūrėdami į ekrana, paslinkite artinimo svirtelę link [📈] (teleobjektyvo padėtis), o norėdami atitolinti objektą, paslinkite link [📏] (plačiakampio objektyvo padėtis).



3 Fotografuokite.

Fotografavimas

- Šiek tiek įspauskite užrakto mygtuką (1).
- Nustatę ryškumą, fotoaparatas du kartus supypsi ir rodomi AF rėmeliai, nurodantys vaizdo zonas, kuriose nustatytas ryškumas. Paspauskite užrakto mygtuką iki galo (2).
- Jei ekrane pateikiama [Raise the flash/ Iškelkite blykstę], perjunkite [⚡] jungiklį, kad išskeltumėte blykstę. Fotografuojant, ji sužybsės. Jei pageidaujate nenaudoti blykstės, įspauskite ją pirštu į fotoaparata.



Filmavimas

- Norėdami pradėti filmuoti, paspauskite filmavimo mygtuką, norėdami baigti filmuoti, paspauskite mygtuką dar kartą.

Peržiūra



1 Įjunkite atkūrimo režimą.

- Paspauskite [▶] mygtuką.



2 Parinkite atvaizdus.

- Jei norite pamatyti būsimą ar buvusį atvaizdą, spauskite [◀][▶] mygtukus arba sukite [●] ratuką.
- Filmus žymi [SET ▶] piktograma. Norėdami atkurti filmus, pereikite prie 3 žingsnio.



3 Atkurkite filmus.

- Paspauskite [SET] mygtuką, spausdami [▲][▼] mygtukus, parinkite ▶, po to dar kartą paspauskite [SET] mygtuką.
- Dabar pradeda atkurti, filmui pasibaigus, pateikiama [SET ▶].
- Jei norite sureguliuoti garsumą, peržiūros metu spauskite [▲][▼] mygtukus.

Atvaizdų trynimasis

- Jei norite ištrinti parinktą vaizdą, paspauskite [🗑️] mygtuką, kai bus pateiktas pranešimas [Erase?/Ištrinti?], parinkite [Erase/Ištrinti] (arba spausdami [◀][▶] mygtukus, arba sukdami [●] ratuką) ir paspauskite [SET] mygtuką. Prašome atkreipti dėmesį, kad negalima atstatyti ištrintų atvaizdų.

Prekių ženklai ir licencijos

- „Microsoft“ ir „Windows“ yra paprastieji arba JAV ir (arba) kitose šalyse registruotieji „Microsoft Corporation.“ prekių ženklai.
 - „Macintosh“ ir „Mac OS“ yra JAV ir kitose šalyse registruotieji „Apple Inc.“ prekių ženklai.
 - „App Store“, „iPhone“ ir „iPad“ yra „Apple Inc.“ prekių ženklai.
 - SDXC logotipas yra SD-3C, LLC prekių ženklas.
 - HDMI, HDMI logotipas ir „High-Definition Multimedia Interface“ yra paprastieji arba registruotieji „HDMI Licensing, LLC“ prekių ženklai.
 - „iFrame“ logotipas ir „iFrame“ simbolis yra „Apple Inc“ prekių ženklai.
 - „Wi-Fi“[®], „Wi-Fi Alliance“[®], „WPA“[™], „WPA2“[™] ir „Wi-Fi Protected Setup“[™] yra paprastieji arba registruotieji „Wi-Fi Alliance“ prekių ženklai.
 - „N-Mark“ yra „NFC Forum“ paprastasis arba JAV ir kitose šalyse registruotasis prekių ženklas.
 - Visi kiti prekių ženklai yra atitinkamų savininkų nuosavybė.
 - Šiame prietaise naudojama technologija „exFAT“, kurią licencijavo „Microsoft“.
 - This product is licensed under AT&T patents for the MPEG-4 standard and may be used for encoding MPEG-4 compliant video and/or decoding MPEG-4 compliant video that was encoded only (1) for a personal and non-commercial purpose or (2) by a video provider licensed under the AT&T patents to provide MPEG-4 compliant video. No license is granted or implied for any other use for MPEG-4 standard.
- * Laikantis reikalavimų, pastaba pateikta anglų kalba.

Atsakomybės atsisakymas

- Draudžiama neteisėtai atkurti šios instrukcijos turinį.
- Visi matavimai atlikti taikant „Canon“ testavimo standartus.
- Informacija gali būti pakeista apie tai nepranešant, taip pat gali būti pakeista specifikacija ir išvaizda.
- Šioje instrukcijoje pateiktos iliustracijos ir ekrano kopijos gali šiek tiek skirtis nuo faktinio įrenginio.
- Nepaisant aukščiau nurodytų punktų, „Canon“ negali būti laikoma atsakinga už nuostolius, atsiradusius dėl gaminio naudojimo.

Tik Europos Sąjungai ir EEE (Norvegijai, Islandijai ir Lichtenšteiui)



Šie simboliai reiškia, kad šio gaminio negalima išmesti į buitines atliekas, kaip reikalaujama WEEE Direktyvoje (2012/19/ES) ir Baterijų direktyvoje (2006/66/EB) ir (ar) jūsų šalies nacionaliniuose įstatymuose, kuriais šios Direktyvos yra įgyvendinamos.

Jeigu cheminio ženklo simbolis yra nurodytas žemiau šio ženklo, tai reiškia, kad vadovaujantis Baterijų direktyvą, baterijų ar akumuliatorių sudėtyje yra sunkiųjų metalų (Hg = gyvsidabrio, Cd = kadmio, Pb = švino), kurių koncentracija viršija Baterijų

direktyvoje nurodytas leistinas ribas.

Šį gaminį reikia pristatyti į specialųjį surinkimo punktą, pavyzdžiui, mainais, kai jūs perkate naują panašų gaminį, arba į specialiąją surinkimo vietą, kurioje perdirbamos elektroninės ir elektroninės įrangos atliekos bei naudotos baterijos ir akumuliatoriai. Dėl netinkamo šio tipo atliekų tvarkymo gali nukentėti aplinka ir iškilti grėsmė žmogaus sveikatai dėl galimai kenksmingų medžiagų, iš esmės susijusių su elektrine ir elektronine įranga.

Bendradarbiaudami ir teisingai utilizuodami šiuos gaminius, jūs padėsite efektyviai naudoti gamtinius išteklius.

Daugiau informacijos apie gaminio perdirbimą jums gali suteikti vietinis biuras, atliekų tvarkymo bendrovė, sertifikuoti organai ar buitinių atliekų surinkimo įmonės.

Taip pat siūloma apsilankyti interneto svetainėje www.canon-europe.com/weee, arba www.canon-europe.com/battery.

ATSARGIAI

JEI AKUMULIATORIŲ PAKEISITE NETEISINGO TIPO AKUMULIATORIUMI, ATSIKANDA SPROGIMO RIZIKA.

PANAUDOTUS AKUMULIATORIUS IŠMESKITE LAIKYDAMIESI JŪSŲ VIETOVĖJE GALIOJANČIŲ TAISYKLIŲ.

Kad šis gaminys tinkamai veiktų, rekomenduojama naudoti originalius „Canon“ priedus.
-Šąsajos kabelis IFC-600PCU

HDMI kabelis (į fotoaparatai jungiamas galas: D tipas): naudokite parduotuvėse įsigijamą ne ilgesnį nei 2,5 m kabelį.

Grafiniai ženklai ant įrenginio



II klasės įrenginys



Nuolatine srovė

Modelio numeris yra PC2270 (su WLAN moduliu - WM227). Jei norite nustatyti, koks jūsų modelis, žr. fotoaparato apačioje arba po pakreipiamu ekranu esančią etiketę ir ieškokite numerio, prasidedančio PC.

Šalys ir regionai, kuriuose leidžiama naudoti WLAN

- WLAN naudojimas kai kuriose šalyse ir regionuose yra ribojamas ir neteisėtas naudojimas gali būti draudžiamas vadovaujantis nacionaliniais ir vietos reglamentais.

Kad nepažeistumėte WLAN reglamentų, apsilankykite „Canon“ svetainėje internete ir patikrinkite, kur leidžiama naudoti.

Atminkite, kad „Canon“ neatsako už problemas, kylančias dėl WLAN naudojimo kitose šalyse ir regionuose.

Bet kuris iš nurodytų veiksmų gali užtraukti teisesines bausmes:

- gaminio pakeitimas ar modifikavimas,
- gaminio sertifikato etikečių nuėmimas.

Nenaudokite šio gaminio belaidžio LAN tinklo funkcijos šalia medicininės ar kitos elektroninės įrangos.

Belaidžio LAN tinklo funkcijos naudojimas šalia medicininės ar kitos elektroninės įrangos gali turėti įtakos šios įrangos veikimui.

Šiuo dokumentu „Canon Inc.“ patvirtina, kad ši įranga atitinka direktyvą 2014/53/ES.

Visas ES atitikties deklaracijos tekstas prieinamas šiuo interneto adresu:

<http://www.canon-europe.com/ce-documentation>

„Wi-Fi“ dažnio diapazonas: 2401 Mhz – 2473 Mhz

Didžiausia „Wi-Fi“ išvesties galia: 10,9 dBm

CANON EUROPA N.V. Bovenkerkerweg 59, 1185 XB Amstelveen, The Netherlands

CANON INC. 30-2, Shimomaruko 3-chome, Ohta-ku, Tokyo 146-8501, Japan

Kai kuriuos techninių standartų, kuriuos atitinka fotoaparatas, logotipus galima peržiūrėti ekrane, pasirenkant MENU (menu) ► kortelė [4] ► [Sertifikatų logotipų rodymas].