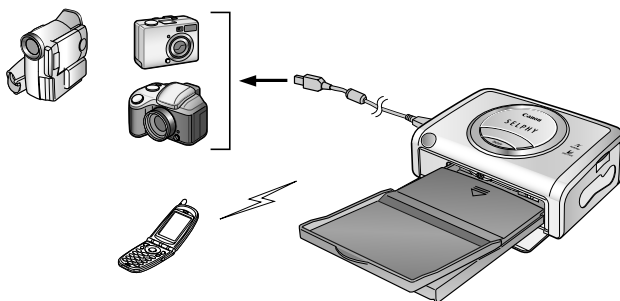
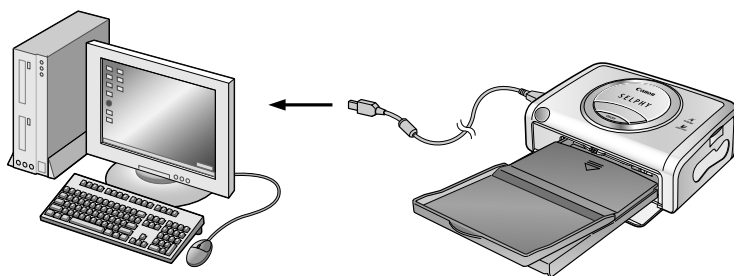


把打印机连接到相机并打印图像



把打印机连接到计算机并打印图像



注意！当计算机连接到打印机时，请务必安装捆绑在附送 CD-ROM（佳能 CP 打印机解决方案光盘）中的软件和打印机驱动程序。
如果您正在使用另一版本的软件，实际的屏幕内容和步骤可能与本指南中所显示的稍有不同。

DiGiC II


PictBridge


DPOF


DIRECT
PRINT

当和EOS 10D、EOS 20D或EOS 300D DIGITAL一起使用时

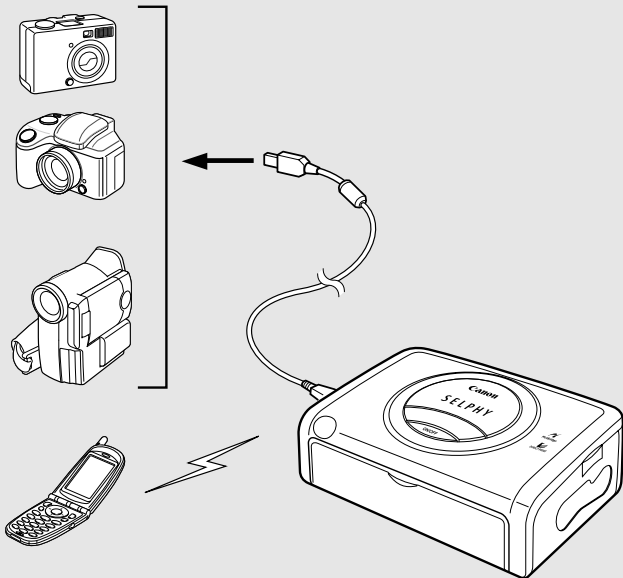
将相机连接到本打印机之前，请务必将相机菜单中的[数据传输设置]设为[PTP]。如果将[数据传输设置]设为[普通]，则无法打印（请参阅相机使用者指南菜单设置的内容）。

目 录

多种有趣的打印	2
打印步骤和参考指南	4
包装内容	6
快速入门	8
开始之前	12
本打印机的功能	13
使用的符号	13
请先阅读本节	14
安全注意事项	14
正确使用与处理	18
部件指南	22
开始打印	23
预备墨盒 / 纸张组合和纸匣	23
安装墨盒	25
把纸张放入纸匣	26
安装纸匣	28
把电源和相机连接到打印机	29
打印	31
使用电池	35
使用电池	35
故障排除	39
错误提示	42
规格	44
把打印机连接到计算机并打印图像	46
使用之前，请仔细阅读！	46
系统要求	48
打印操作概览	49
安装软件和打印机驱动程序	50
Windows	50
Macintosh	54
连接打印机与计算机	58
查看 PDF 手册	60
打印机软件指南	60
ZoomBrowser EX 软件使用者指南 / ImageBrowser 软件使用者指南	60
卸载软件	61
Windows	61
Macintosh	61
卸载打印机驱动程序	62
Windows	62
Macintosh	63
使用非佳能数码相机打印	65

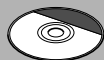
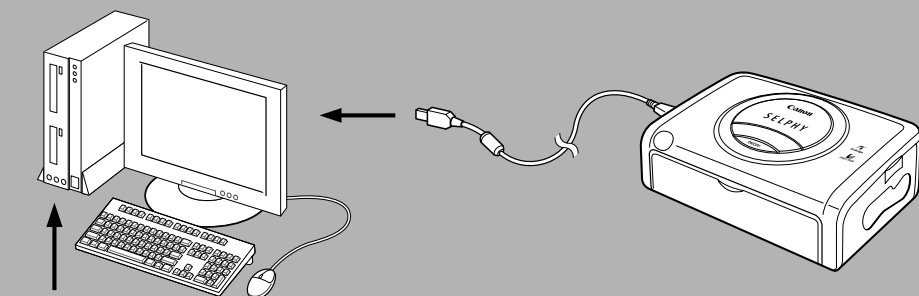
多种有趣的打印

把相机连接到打印机并打印图像 / 从手机打印图像



某些手机不能使用红外数据传输功能。

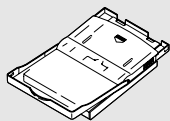
把打印机连接到计算机并打印图像



软件

小型照片打印机解决方案光盘
(CP Printer Solution Disk)

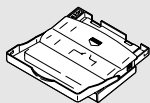
将打印机连接到计算机上之前，
务必安装软件和打印机驱动程序。



L 尺寸纸匣



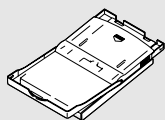
在家中轻松打印
图像。



卡片尺寸纸匣



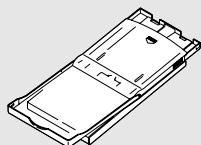
制作标签贴纸。
(8 幅 / 张)



明信片尺寸纸匣
(选购件)



制作新颖的大尺寸
明信片。

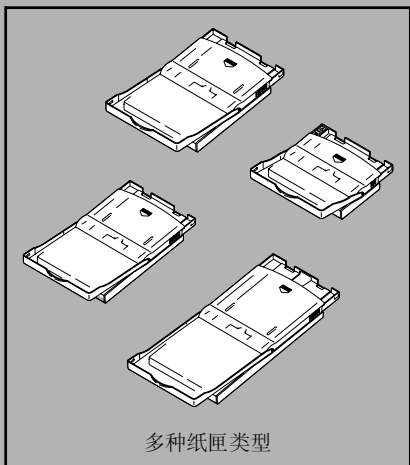


宽尺寸纸匣
(选购件)



无边框的宽尺寸打
印*

* 某些相机不支持无边
框的打印。



多种纸匣类型



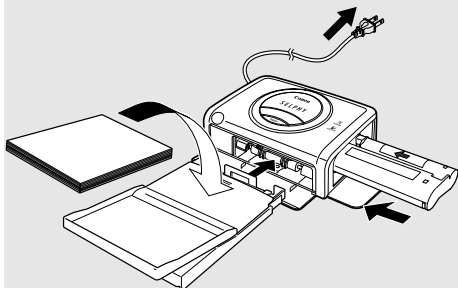
季节的问候

您可以设计喜欢的布局。
可以添加标题、字幕等。

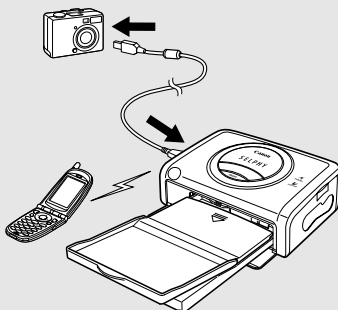
打印步骤和参考指南

把相机连接到打印机并打印图像 / 从手机打印图像

准备



连接相机



与手机通讯

参考
指南



使用者指南
(本指南) 第 23 页

基本操作



使用者指南
(本指南) 第 29 页、第 32 页

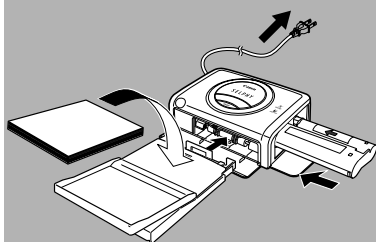
详细说明



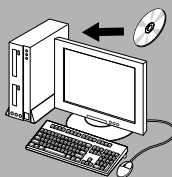
直接打印使用者指南*

把打印机连接到计算机并打印图像

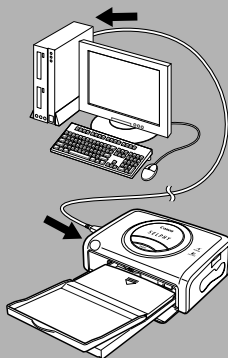
准备



安装软件



连接



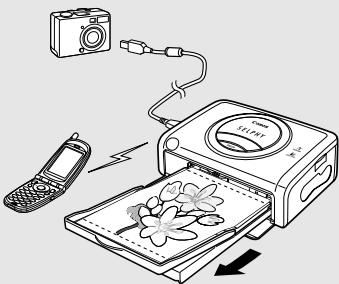
参考
指南



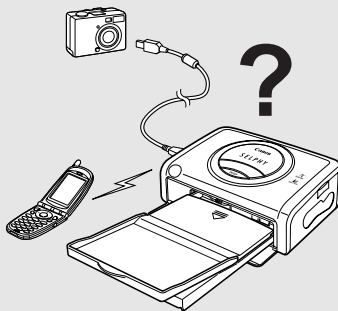
使用者指南
(本指南) 第 46 页

打印

用相机进行打印设置。



错误提示故障排除



或

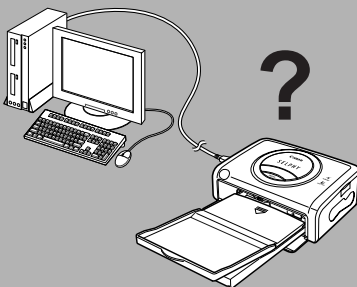
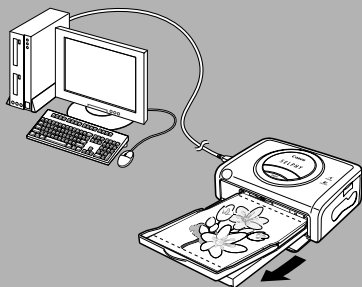


相机使用者指南*

* 此处不说明如何从手机打印图像。
请参阅*使用者指南*（本指南）。
使用非佳能数码相机时，请参阅随相机附送的使用者指南。

打印

错误提示故障排除

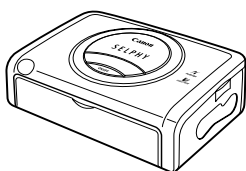


打印机软件指南（PDF格式）

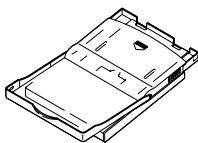
■：随打印机
附送

包装内容

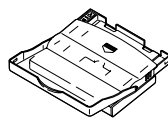
小型照片打印机 SELPHY CP600



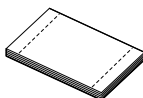
纸匣 (L 尺寸)



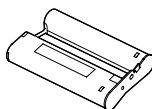
纸匣 (卡片尺寸)



标准纸张
(L 尺寸, 5 张)



墨盒
(L 尺寸,
可打印 5 张)



小型照片打印机
解决方案光盘
(CP Printer
Solution Disk)



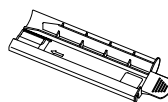
电池 NB-CP2L



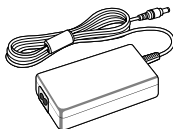
电池端子盖



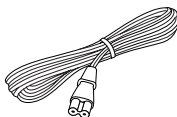
清洁棒*1



小型电源转接器 CA-CP200



电源线



- 使用者指南 (本指南)
- 保修卡*2
- 佳能客户支持单*2

*1 有关如何使用清洁棒的信息, 请参阅故障排除 (第 41 页)。

*2 某些地区没有附送。

下列产品需另行购置。

纸匣 PCP-CP100	明信片尺寸
纸匣 PCW-CP100	宽尺寸 (100 × 200 毫米 (4 × 8 英寸))
彩色墨水 / 纸张组合 KL-36IP	L 尺寸, 36 张标准纸张
彩色墨水 / 纸张组合 KP-36IP	明信片尺寸, 36 张标准纸张
彩色墨水 / 纸张组合 KP-108IP	明信片尺寸, 108 张标准纸张
彩色墨水 / 纸张组合 KC-36IP	卡片尺寸, 36 张标准纸张
彩色墨水 / 纸张组合 KW-24IP	宽尺寸 (100 × 200 毫米), 24 张标准纸张
彩色墨水 / 原大小标贴组合 KC-18IF	卡片尺寸, 原尺寸, 18 张贴纸标签
彩色墨水 / 标签组合 KC-18IL	卡片尺寸, 多幅 (8 幅画面), 18 张贴纸标签
电池 NB-CP2L	备用电池

某些产品在某些地区没有出售。

快速入门

让我们先在L尺寸纸张上打印。

本部分说明使用随打印机附送的纸张和墨盒（试用装）打印图像的步骤。

本指南内相机的一般说明适用于兼容小型照片打印机（CP600）的数码相机或数码摄像机。但在详细说明中，本指南内的“相机”代表“数码相机”，而“电源”则代表“小型电源转接器”。

视您的相机型号而定，用于打印的按键名称可能会有所不同。

准备项目

打印机（CP600）

标准纸（L尺寸，5张）

墨盒（L尺寸，可打印5张）

纸匣（L尺寸）

小型电源转接器 CA-CP200

电源线

数码相机或数码摄像机

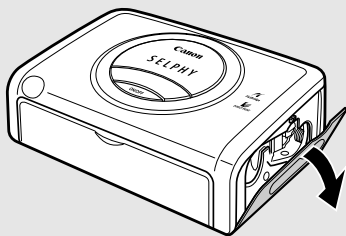
包含所需打印图像的记忆卡

相机使用者指南或直接打印使用者指南

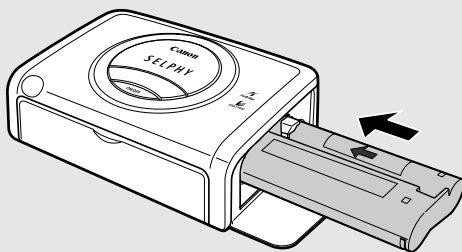
随相机套件附送的接口连接线

：随打印机附送

1 把墨盒装入打印机内（第25页）

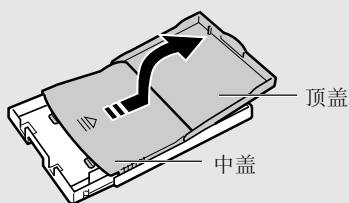


1 打开墨盒仓盖。

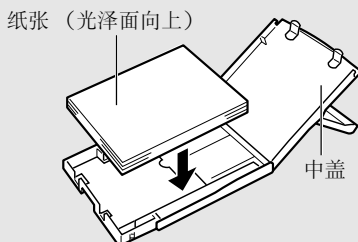


2 装入墨盒，然后关闭墨盒仓盖。

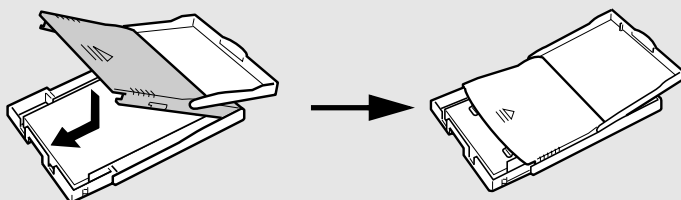
2 把纸张放入纸匣 (第 26 页)



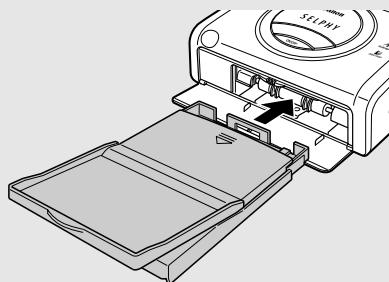
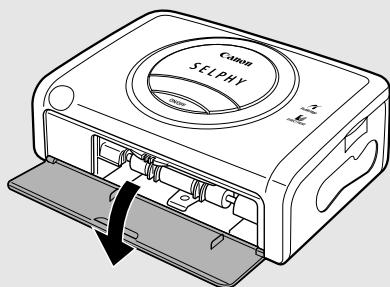
1 打开纸匣的顶盖及中盖。



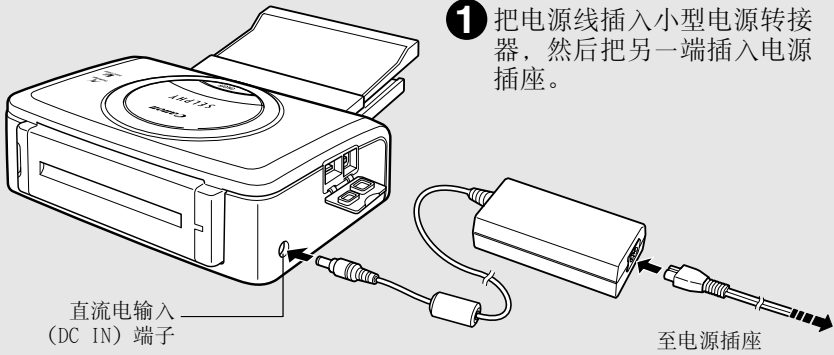
2 把纸张 (L 尺寸, 5 张) 以光泽面向上放入纸匣。



3 把纸匣装入打印机内 (第 28 页)



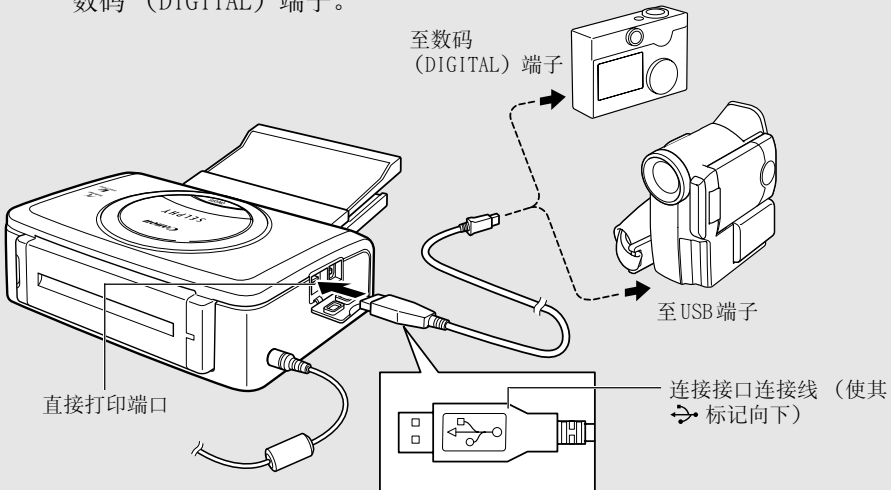
4 把打印机连接至电源 (第 29 页)



- 2 把小型电源转接器连接到打印机的直流电输入端子。

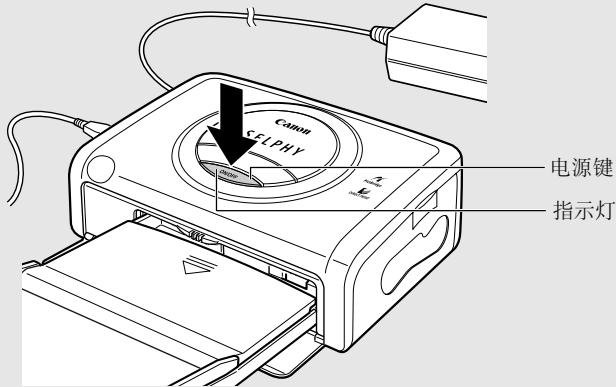
5 连接相机至打印机 (第 29 页)

- 1 把接口连接线 (随相机附送) 连接到相机的数码 (DIGITAL) 端子。



- 2 把接口连接线的另一端连接到打印机的直接打印端口。

6 开启电源（第 29 页）



按打印机电源键，直到指示灯点亮绿色。

7 打印（第 31 页）

- 1 开启相机电源，并显示图像。
 - 液晶显示屏的左上角会出现  (PictBridge) 图标或  (Canon Direct Print) 图标。
- 2 按下相机的 、SET 或 SELECT 键。
 - 视相机而定，所需按下的按键可能会有所不同。
 - 如果按下  键，打印机会立刻开始打印。



相机液晶显示屏所出现的画面
(视相机型号而定，出现的画面可能会有所不同。)

- 3 选择 [打印]，然后按下 SET 或 SELECT 键。
 - 开始打印。
 - 打印机显示屏窗口的颜色改变。

对某些相机型号，当使用接口连接线把相机连接到打印机时，相机会开启电源，并显示图像。详细说明，请参考随相机附送的 *相机使用者指南* 或 *直接打印使用者指南*。

开始之前

感谢您选购佳能小型照片打印机 SELPHY CP600。本指南说明打印机的一般操作流程，包括从相机的打印设置到打印及从计算机连接操作到打印的说明。有关打印方法的说明，请参考随相机附送的 *相机使用者指南* 或 *直接打印使用者指南*，及随小型照片打印机解决方案光盘附送的 *打印机软件指南*。

首次使用打印机之前，请详细阅读 *安全注意事项*（第 14 页）。

□ 侵犯版权警告

请尊重所有版权。如果把本打印机所制作的图像用于非个人娱乐之目的，可能为法律所禁止。

□ 保修限制

本打印机的保修范围仅限于原出售国家。如果在国外使用打印机时遇到问题，请将其带回原出售国，然后向佳能客户支持中心要求保修服务。

有关佳能客户支持中心的联系方法，请参考随打印机附送的佳能保修卡。

建议使用佳能原厂附件。

本产品设计与佳能原厂附件配合使用效果最佳。佳能公司对使用非佳能原厂附件发生故障（如电池泄漏和/或爆炸）导致的本产品任何损坏和/或任何事故（如失火）概不负责。请注意由于使用非佳能原厂附件导致本产品的任何损坏均不在本产品保修范围之内，但用户可以付费维修。

免责声明

- 在本书编制过程中已力求内容的正确与完整，但并不保证本说明书没有任何错误或遗漏。佳能公司保留权利可随时变更本手册所提及的硬件及软件的规格而无须事先声明。
- 未经佳能公司事先书面授权，本手册任何部分不得被复制、传输、抄录、保存于可检索之系统中，或以任何形式翻译成任何语言。
- 佳能公司对于因操作错误或相机、打印机、软件、CompactFlash™ 卡（CF 卡）、个人计算机、外围设备的故障，或使用非佳能公司的 CF 卡而造成的文件损毁或数据遗失所导致之损失概不负责。

商标声明

- Canon 和 SELPHY 是佳能公司的商标。
- Adobe 是 Adobe Systems Incorporated 的商标。
- CompactFlash 是 SanDisk Corporation 商标。
- Macintosh、Mac OS 和 QuickTime 是 Apple Computer Inc. 在美国和其他国家的注册商标。
- Microsoft® 和 Windows® 是 Microsoft Corporation 在美国和/或其他国家的注册商标或商标。
- 上面没有提到的其他名称和产品可能是各自公司的注册商标或商标。

本打印机的功能

直接连接到支持的佳能相机

把任何支持直接打印的佳能相机连接到小型照片打印机（CP600），即可轻松打印相机内的图像。仅需连接接口连接线，便可以开始打印。

直接连接到计算机

仅需使用一条市面有售的USB连接线把打印机连接到计算机，即可进行下列操作：

- 打印用相机拍摄的各种布局的图像。
- 打印图像的一部分（剪裁）
- 打印加入说明及艺术布局的图像（仅适用于Windows）
- 制作自定义名片

四种纸张尺寸和两种类型的标签

您可以使用明信片尺寸、L尺寸、卡片尺寸或宽尺寸（100 × 200 毫米（4 × 8 英寸））的标准纸张进行打印。除了标准尺寸纸张外，可以在卡片尺寸纸张上打印原尺寸标签或8格的贴纸标签。

高质量打印，快速送纸

提供照片质量的打印件。可连续制作多达18*张打印件，而不须重新装入纸张。

* 使用宽尺寸纸张（选购件）时多达12张打印件。

高速打印

以约每张54秒*的高速打印L尺寸的图像。

* 将配备DIGIC II的佳能小型数码相机连接到打印机上时，可以使用以上的打印速度。打印速度随相机而异。

打印时加上保护膜

为每张打印件加上保护膜。

无边框的打印件

您可以打印占满整页纸张的无边框图像。

支持DPOF（数码打印预选格式）

支持打印选择、打印份数及拍摄日期等的DPOF设置。

便于在室外打印

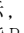
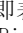
连接电池就可以方便地在室外打印。

从手机打印

使用红外数据通讯，可以传输并打印用配备相机功能的手机*拍摄的图像。

* 仅限具有相机功能和IrDA兼容红外数据通讯端口的型号。



- 把相机连接到本打印机后，如果相机的液晶显示屏没有显示或图标，即表示相机的固件可能不兼容本打印机。有关资料或下载兼容固件，请浏览佳能BeBit网站 (<http://web.canon.jp/Imaging/BeBit-e.html>) 或本地的佳能网站。

由于本打印机符合用于直接打印（PictBridge）的工业标准，对于兼容此标准的非佳能相机，您也可以进行打印。详细说明，请参考第65页。

使用的符号



: 本符号代表可能会影响打印机操作的事项。



: 本符号代表基本操作步骤以外的补充说明。

安全注意事项

- 使用设备之前，请确定您已阅读并了解下列的安全注意事项。请确定您操作设备的方法是正确的。
- 以下数页的安全注意事项旨在指导您如何安全正确地操作设备，避免对自己及他人造成伤害或损失。
- 本指南内的“设备”主要指“打印机”、“小型电源转换器”或“电池”。



请勿在不支持数据 CD-ROM 的 CD 唱机中播放附带的 CD-ROM 光盘。使用音频 CD 唱机（音乐唱机）播放 CD-ROM 光盘可能会使扬声器受损。使用耳机聆听在音乐 CD 唱机播放的 CD-ROM 时，如果声音太大，也可能导致听觉受损。

■ 设备

如果设备冒烟或发出燃烧的气味，或显示其他严重故障的迹象，请立刻拔除电源插座上的电源线。在这些情况下继续操作可能会导致起火或触电。请确定设备停止冒烟及燃烧的气味已经退去，然后与经销商或附近的佳能客户支持中心联系。

如果不慎把设备跌落地面或损坏其外壳，请拔除电源插座上的电源线。继续操作可能会导致起火或触电。请与经销商或附近的佳能客户支持中心联系。

请勿在设备顶部放置细小的金属物件或液体容器。如果液体溅在设备上，请使用吸水软布擦干设备。如果液体溅入设备内或物件掉入设备内，请立刻拔除电源插座上的电源线。继续操作可能会导致起火或触电。请与经销商或附近的佳能客户支持中心联系。

请勿使用易燃溶剂，如酒精、苯或油漆稀释剂清洁设备。使用这些液体可能会导致起火。

请勿把金属或易燃物件掉入或插入设备内。异物进入设备内可能会导致起火、触电或设备故障。请把设备存放在儿童接触不到的地方。

请勿拆开或改装设备。由于设备内含高电压的部件，所以有触电的危险。如果设备需要内部调整或维修，请与经销商或佳能客户支持中心联系。

请勿在雷雨天气触碰设备的金属部分或电源插座。闪电可能会在设备内部产生致命的电压。在雷雨天气，请勿接触设备。

■ 电源

操作本产品时，请勿使用额定范围以外的连接线或电源插座。请勿在指定电压范围外操作本产品。把过多设备连接到同一个插座可能会导致起火。把设备插入电源插座之前，请确定插座的电压与设备兼容。

如果电源线损坏（内部线路外露等），请立刻拔除电源插座上的电源线。继续操作可能会导致起火或触电。

请勿用湿手插入或拔除电源线，否则可能会导致触电。拔除电源线时，请紧握插头部分。请勿直接拉扯电源线，否则可能会损坏电源线或使电源线内部线路外露，导致起火或触电。

请确定完全插入电源线。松动的连接可能会导致热量积聚、起火或触电。

请勿损坏、改装或把重物置于电源线上。损坏电源线可能会导致线路外露、起火或触电。

请避免电源线积聚灰尘。插头积聚灰尘或金属屑可能会导致起火或触电。如果插头不洁，请拔除电源线，然后使用干布擦拭插头部分。请定期检查插头以确保插头保持清洁。

■ 使用场所

请勿把设备放置在不平稳或倾斜的桌子上，否则设备可能会掉落而造成受伤。



■ 设备

请勿阻塞打印机的散热孔。阻塞散热孔可能使打印机内部过热，导致内部零件受损、设备故障或起火。请在通风良好的地方使用设备。

请勿在设备上放置重物。设备上的重物可能会掉落，造成受伤。放置在设备上的重物可能使设备的机壳变形，导致内部零件损坏和起火。

不使用设备时，请拔除设备的电源。如果设备保持在接通电源的状态下，可能因意外触碰设备的内部零件而造成触电。长时间不使用设备时，如果仍接上电源，可能会导致起火。

打印期间，请勿取出打印机内的纸匣。打印时，纸张会在纸匣内来回移动四次。如果把手放在纸张移动的路径上，可能会导致受伤。请等到打印完全结束后，才取出纸匣。切勿把手伸进纸匣槽内。

除非操作说明中明确指示，请勿触碰设备的内部。触碰设备不适当的部分，您的手可能会被夹住或受伤。

■ 电源

连接电源时，请勿移动设备。否则可能会损坏电源线。继续使用损坏的电源线可能会导致起火或触电。

请勿过度弯曲或扭搓电源线。否则可能会损坏电源线。继续使用损坏的电源线可能会起火或造成设备故障。请在设备的前方及后方保留约15厘米(6英寸)的空隙，并在两侧保留约10厘米(4英寸)的空隙以确保有适当的通风。

请勿拉扯电源线。否则可能会损坏电源线。继续使用损坏的电源线可能会导致起火或触电。拔除电源线时，紧握插头部分。

■ 使用场所

请勿在多烟、潮湿、多尘或有强烈震动的场所使用设备。水或灰尘进入打印机内、或因强烈震动而造成内部损坏，都可能导致起火或触电。最好在潮湿季节开始之前，约每年检查设备一次（请与经销商联系）。

请勿把设备暴露于高温下。避免把设备置于阳光直射或靠近供热设备的地方、或在热天时置于车窗紧闭的汽车内。高温可能会使设备变形和起火。

请勿在明火附近使用设备。打印机退出的纸张（纸匣顶上方）可能会落入火焰中，导致起火。

请勿在靠近电视机或调幅无线电设备的地方使用设备。设备的操作可能会影响电视机和无线电的接收。

■ 使用环境

请勿在多尘或风沙地方使用。本机器并不防尘，应避免在多尘及风沙的环境下使用、保存。如果让沙尘进入机身、纸匣及墨水盒内部，可能会影响照片打印的质量（这也是导致机器故障的原因之一）。

注意防水和含盐分较多的潮湿空气。本机器并不防水。如果让水或含盐分较多的潮湿空气等进入机身、纸匣及墨水盒内部，可能会引发故障。

■ 使用用途

因一般家用以外的使用而引发的故障及损坏（如商用等），即使在保修期内，也有可能收费维修。

正确使用与处理

■ 使用场所

请勿在强磁铁或产生强力电磁场的装置附近使用设备。电视机及游戏机等装置发出的电磁辐射，以及扬声器及大型马达等装置所产生的强磁场，可能会使打印的图像扭曲。

请在通风良好且平坦的地方使用设备。

请在设备的前方及后方保留约 15 厘米 (6 英寸) 的空隙，并在两侧保留约 10 厘米 (4 英寸) 的空隙。请确保在纸张处理槽（位于打印机后部）四周保留空隙，以便打印时纸张有足够的空间从处理槽伸出。

放置打印机时，请勿阻塞打印机后部的散热孔。如果阻塞散热孔，打印内部可能会变热，从而导致打印机暂停打印。

■ 处理注意事项

由于打印机初始会化耗墨，因此请避免在不必要的情况下开关打印机的电源。剩下的墨水可能不足以打印墨水 / 纸张组合内已分配的纸张。

不使用打印机时，请将电池取出。

不使用打印机时，请拔除打印机的电源。但请注意：请至少每六个月把打印机接上电源并运行一次，确保打印机可以正常使用。

运送打印机之前，请取出纸匣及墨盒，并关上纸匣盖和墨盒盖。如果污垢或异物进入打印机内，打印质量可能会下降。

把打印机放入合适的箱子内运输。如果找不到合适的箱子，请使用布或其他保护材料包裹来避免刮伤打印机。

请勿在打印机上使用有挥发性的化合物或杀虫剂，并勿让橡胶或乙烯基材料与打印机长时间接触。这些物质可能会导致打印机外壳变形。

□ 过热

如果打印机过热，即会暂时停止工作。这并不表示打印机发生故障。当打印机冷却后便会恢复正常打印。

在下列情况下，打印机非常可能会暂时终止打印：

- 持续不断地打印。
 - 如果房间温度过高。
 - 如果打印机后部的散热孔受阻或通风不良。
-

□ 避免结露导致的损坏

如果把打印机迅速从寒冷处带到温暖处，打印机内可能出现结露现象。要避免结露所带来的损坏，请在移动之前把打印机放在密封的塑料袋里，并在使用之前先让打印机达到室温。如果发现打印机出现结露现象，请立刻停止使用打印机。继续使用可能会损坏设备。在重新使用前，请等到水滴完全蒸发。

□ 清洁打印机

请勿使用苯、油漆稀释剂或其他具有挥发性的溶剂清洁打印机。挥发性溶剂可能会造成打印机外壳变形或表层剥落。请使用干的软布来擦拭和清洁打印机。如果需要进一步清洁，请先使用稀释中性溶剂所沾湿的软布来擦拭，然后再用干的软布擦干。如果使用化学清洁布，请阅读所附的说明并遵守所有指出的注意事项。

保持散热孔清洁及没有灰尘。如有需要，请清扫散热孔。经由散热孔进入打印机的灰尘可能会附在墨水纸上，导致打印质量低劣及打印机的故障。如果墨水纸变脏，请取出墨盒，并用新的墨盒更换。

■ 墨盒的正确处理

请仅使用佳能指定的墨盒。

请勿在打印期间打开墨盒盖或拉出墨盒。否则可能会损坏打印机。

请勿触碰或拉扯墨水纸。可能没有足够的墨水留给纸匣内的纸张。

请勿使用湿手或沾有汗水的手持握墨盒。

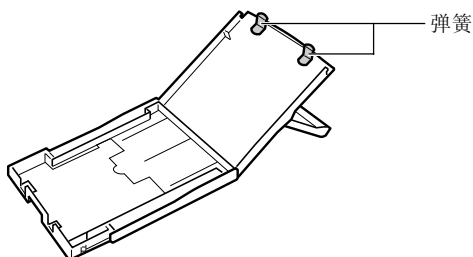
安装及使用墨盒之前，请先让它们达到室温。如果把墨盒迅速从寒冷处带到温暖处，墨盒内可能出现结露现象。如果有结露的危险，请把墨盒留在包装袋内，直至其达到室温，并在安装之前擦掉所有水汽。

如果长时间不使用打印机，请取出墨盒并另外存放。

■ 纸匣的正确处理

请勿对纸匣过分施力。对纸匣施力或撞击可能会导致卡纸或设备损坏。

请勿使纸匣中盖后部的弹簧弯曲或变形。



请勿在打印机的出纸位置（在纸匣顶部）上放置任何物件。此区为纸张专用。

如果长时间不使用打印机，请取出纸匣，关上纸匣顶盖并另外存放纸匣。请同时取出纸匣内的纸张，并水平存放纸张。

■ 纸张的正确处理

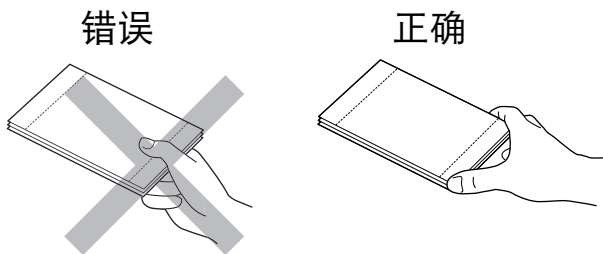
请仅使用佳能指定的纸张类型。

务必打印在纸张的光泽面（没有任何印刷记号的一面）。务必把纸张的光泽面朝上放入纸匣。装纸不当可能会导致打印质量低劣，在某些情况下，还可能会损坏打印机。

打印之前，请勿撕扯或弯曲纸张的有孔边缘。撕下纸张有孔的边缘会令墨水纸自动卷起，并浪费相等于一张打印件的墨水。如果发生这种情况，剩下的墨水可能不足以打印墨水/纸张组合内的所有纸张。

请勿使用标签局部脱落的标签纸。

请勿使用手指触碰纸张的打印面。务必握持纸张的边缘（有孔边框外侧）。



请在触碰纸张之前，确定手是干燥的。尖锐物品会刮损纸张的表面。确保纸张表面没有沾染指纹、灰尘及水滴等。

打印之前，请勿在纸张上书写。打印之前在纸张上书写可能导致故障。

打印期间请勿触碰纸张。纸张会在打印时沿着纸匣的顶部前后移动，并在纸张处理槽内进出。请勿在此过程中触碰纸张，因为这样可能会损坏打印机。

请勿在出纸位置堆积大量的打印件。请勿在出纸位置堆积9张纸以上。

您可以使用油性笔在纸张上书写，但为了避免弄脏纸张，请在触碰之前让墨水干透。

安装与使用纸张之前，请先让它们达到室温。如果把纸张迅速从寒冷处带到温暖处，纸张可能出现结露现象。如果有结露的危险，请把纸张留在包装袋内，直至其达到室温，并在安装之前擦掉所有水汽。

请避免下列事项，否则可能会导致打印件变色、褪色或渗色。

- 在打印面贴上任何种类的胶带。
 - 让打印面接触到乙烯基材料。
 - 在打印面上使用酒精或其他挥发性溶剂。
 - 长时间紧压其他表面或物件于打印面上。
-

■ 存放纸张

如果您希望把打印件放入影集内，请选择尼龙、丙烯或玻璃纸袋套的影集。其他种类的袋套可能会造成色彩流失或渗色。

视存放的环境而定，打印件可能会随时间而变色。佳能对变色不负任何责任。

要避免打印质量下降，请勿在下列地方存放打印件。

- 气温达到摄氏40度（华氏104度）的地方。
 - 潮湿或多尘的地方。
 - 阳光直射的地方。
-

取出纸匣内不用的纸张，把它们放回袋中再放入原有的包装内。水平存放原包装。

■ 其他

打开彩色墨水/纸张组合（原尺寸标签组合、标签组合）时，请检查内容。如果发现物品不全或有任何损坏，请与经销商联系以寻求帮助。

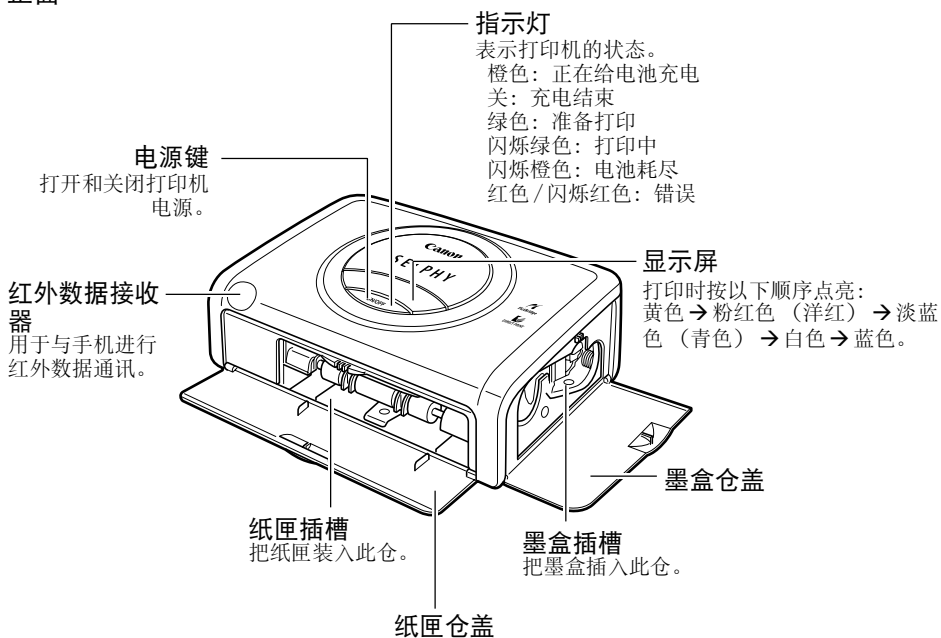
当电池安装到打印机上且打印机连接到随打印机附带的小型电源转接器上时，电池即被充电。

使用电池时，如果电池电量不足，打印好的纸张可能无法完全排出到打印输出接收器内。如果发生这种情况，请将纸张轻轻拉出。

部件指南

■ 小型照片打印机 SELPHY CP600

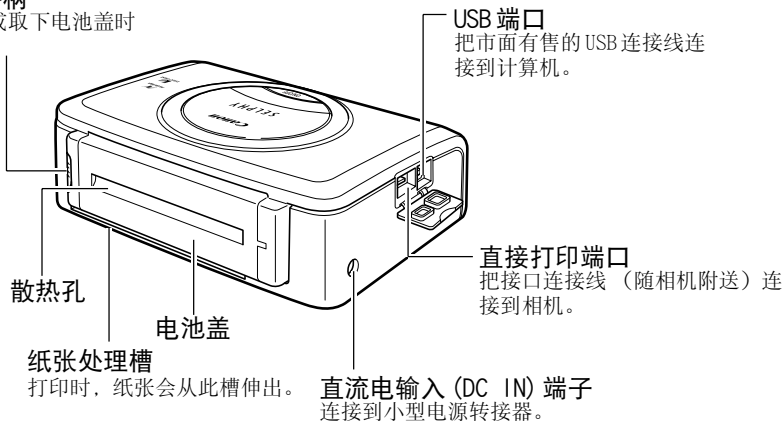
正面



背面

电池盖手柄

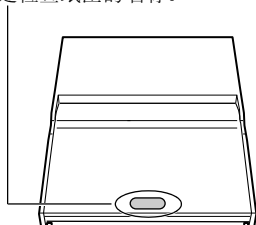
取出电池或取下电池盖时使用。



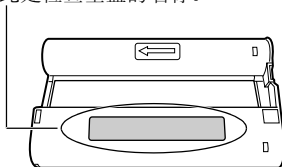
预备墨盒 / 纸张组合和纸匣

由于有多种不同的墨水 / 纸张组合（包括另购的组合），请确定为使用的纸张选择正确的墨盒和纸匣。如果组合错误，则无法打印图像。请检查下表列出的组合和该组合的部件名称。

在此处检查纸匣的名称。




在此处检查墨盒的名称。



■ 检查墨水 / 纸张组合

□ 使用L尺寸纸张打印（89 × 119毫米（3.5 × 4.7英寸））

纸张	张数	纸匣名称	墨盒名称 墨盒上的标签设计可能与以下示例稍有不同。
	5	L SIZE	L size Canon 5 Printouts Made in Japan/Japon
	36	L SIZE	L size Canon 36 Printouts Made in Japan/Japon

•  随包装附送

□ 使用明信片尺寸纸张打印（100 × 148毫米（4 × 6英寸））

纸张	张数	纸匣名称	墨盒名称 墨盒上的标签设计可能与以下示例稍有不同。
	36	POSTCARD SIZE	Postcard(4x6in) size Canon 36 Printouts Made in Japan/Japon

• 在明信片尺寸纸张上打印时需要使用纸匣 PCP-CP100（选购件）。

□ 使用卡片尺寸纸张打印 (54 × 86毫米 (2.1 × 3.4英寸))

纸张	张数	纸匣名称	墨盒名称 墨盒上的标签设计可能与以下示例稍有不同。
 标准纸张	36	CARD SIZE	Card size Canon 36 Printouts Made in Japan/Japon
 原尺寸标签	18	CARD SIZE	Card size Canon 18 Printouts Made in Japan/Japon
 8格贴纸标签	18	CARD SIZE	Card size Canon 18 Printouts Made in Japan/Japon

□ 使用宽尺寸纸张打印 (100 × 200毫米 (4 × 8英寸))

纸张	张数	纸匣名称	墨盒名称 墨盒上的标签设计可能与以下示例稍有不同。
	24	WIDE	Wide(100x200mm/4x8in) Canon 24 Printouts Made in Japan/Japon

- 在宽尺寸纸张(100 × 200毫米(4 × 8英寸))上打印时, 需要使用纸匣PCW-CP100(选购件)。

□ 另购的墨水和纸张产品

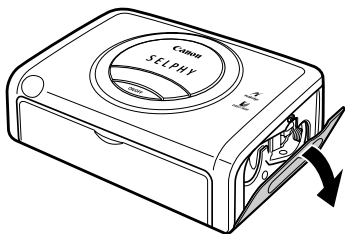
您可以在佳能小型照片打印机SELPHY CP600上使用下列的彩色墨水/纸张组合(选购件)。

纸张尺寸	内容	产品名称
L尺寸	标准纸张 (36张) 专用墨盒	彩色墨水/纸张组合 KL-361P
明信片尺寸	标准纸张 (36张) 专用墨盒	彩色墨水/纸张组合 KP-361P
卡片尺寸	标准纸张 (36张) 专用墨盒	彩色墨水/纸张组合 KC-361P
	原尺寸标签 (18张) 专用墨盒	彩色墨水/原大小标贴组合 KC-181F
	8格贴纸标签 (18张) 专用墨盒	彩色墨水/标签组合 KC-181L
宽尺寸 (100 × 200毫米 (4 × 8英寸))	标准纸张 (24张) 专用墨盒	彩色墨水/纸张组合 KW-241P

- 每个墨盒可打印墨水/纸张组合内的所有纸张。

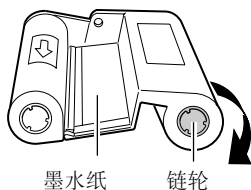
安装墨盒

1



打开墨盒仓盖。

2



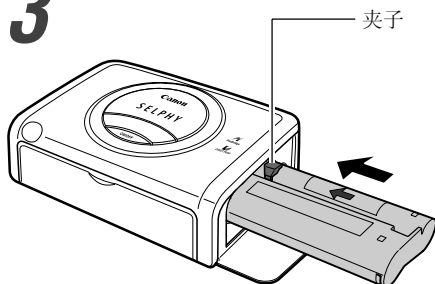
墨水纸

链轮

消除墨水纸的松弛部分。

- 把链轮往内推，然后依指示的方向转动来拉紧松弛部分，直到墨水纸平坦（如果卷入过多墨水纸，则无法打印所有纸张）。

3

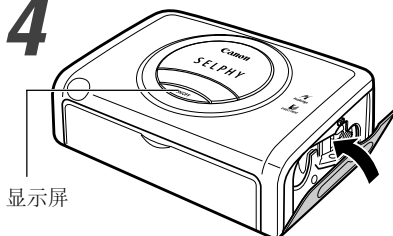


夹子

握住墨盒，让凸起的箭头在上方，然后把墨盒完全插入仓内（依箭头方向）。

- 插入墨盒时请小心，避免触碰或拉扯墨水纸。
- 完全推入墨盒，直到咔一声安装到位。
- 准备取出墨盒时，拉起夹子，然后拉出墨盒。

4



显示屏

关上墨盒仓盖。

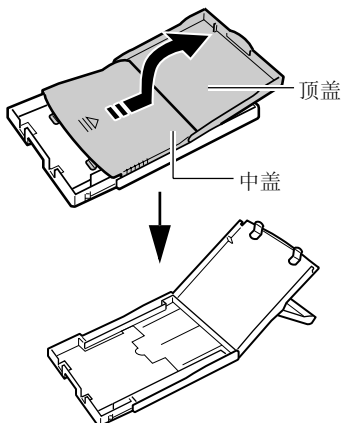
- 您可以通过打印机顶部的显示屏，检查打印机内的墨盒名称。



- 请勿再次使用空墨盒。尝试再次使用空墨盒可能会导致打印机故障或损坏。
- 请参考墨盒的**正确处理部分正确使用与处理**（第19页）。

把纸张放入纸匣

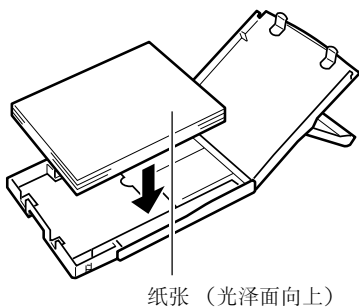
1



打开纸匣的顶盖及中盖。

- 打开顶盖，然后按照箭头方向推开中盖并拉起。

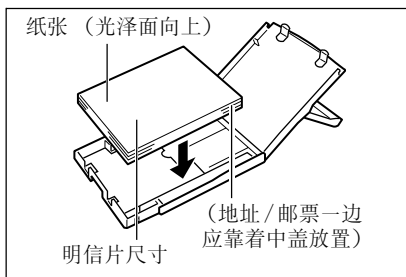
2



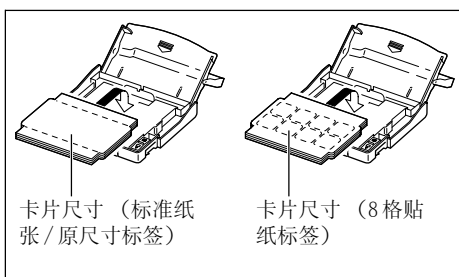
把整叠纸张适当弄松，然后以打印面（光泽面）向上放入纸匣。

- 把整叠纸张弄松时，请勿触碰纸张的光泽面（避免指纹）。

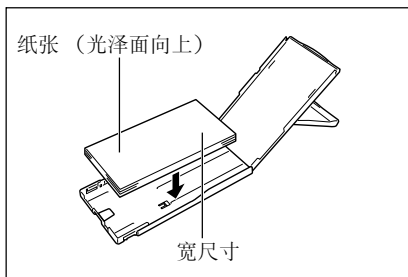
- 如图所示，以光泽面向上插入明信片尺寸纸张，地址/邮票一边靠着中盖。



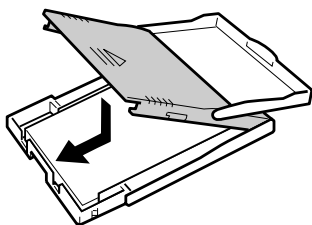
- 如下图所示插入卡片尺寸纸张。



- 如下图所示插入宽尺寸纸张（100 × 200毫米（4 × 8英寸））。



3



把中盖放回原位。

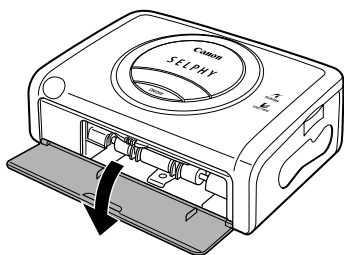
- 拉下中盖后，依箭头方向滑动中盖直到咔一声安装到位。
- 请勿关上顶盖。



- 请仅使用指定的纸张类型。
- 请勿在纸匣内放入超过 18 张纸。
- 请勿在纸匣内放入超过 12 张宽尺寸纸张（100 × 200毫米（4 × 8英寸））。
- 即使纸张在打印后完全空白，但已打印或已送入的纸张也会附有保护膜。因此，请勿再用已打印或已送入的纸张进行打印。用过的纸张可能会粘住墨水纸，导致打印机损坏。
- 请参考纸匣的**正确处理**及纸张的**正确处理部分正确使用与处理**（第 20 页）。

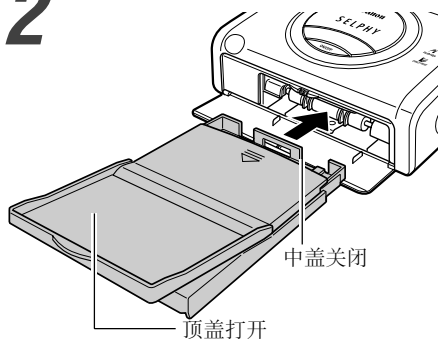
安装纸匣

1



打开纸匣仓盖。

2



把纸匣完全推入纸匣插槽。

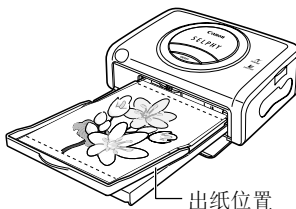
- 推入纸匣前，请确定已正确放置纸张。
- 水平插入纸匣，使其在插槽入口的底部滑动。



- 送纸、打印或出纸期间，请勿取出纸匣。

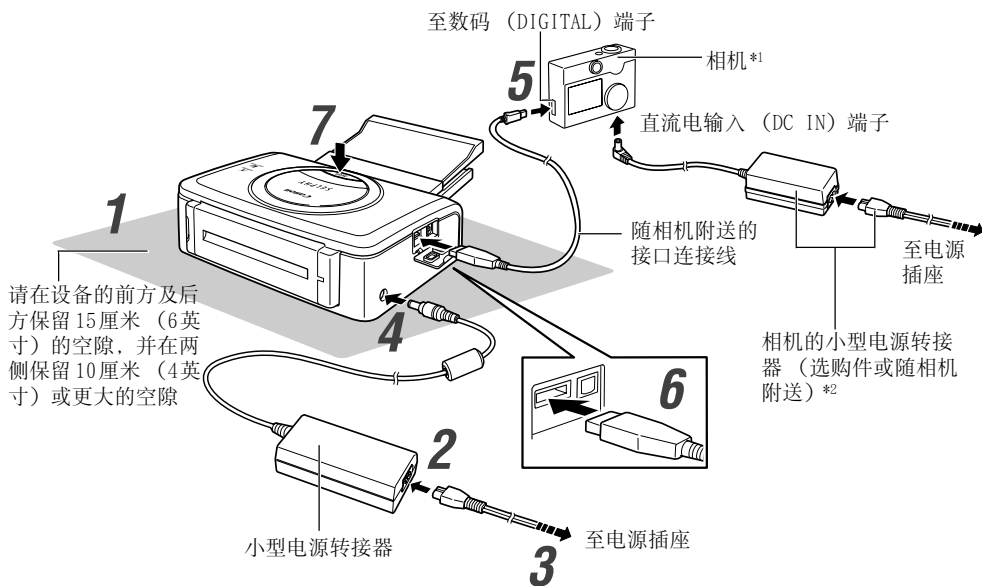


- 打印机把完成的打印件输出到打印机纸匣顶部的出纸位置（中盖的顶部或顶盖的内部）。确定已关上中盖，并让顶盖保持打开，使打印件正常输出。



把电源和相机连接到打印机

使用连接线（随相机附送）把相机连接到打印机，然后开启打印机的电源。有关连接相机的详细说明，请参考 *相机使用者指南* 或 *直接打印使用者指南*。



*1 也可以连接与 CP600 兼容的佳能相机和与 *PictBridge* 兼容的非佳能相机。

*2 请使用相机的小型电源转接器或完全充电的电池 (或已充电的电池)。

下列说明的每个已编号的步骤对应上图的编号。

1 把打印机放在平坦的表面上。

- 请确保在纸张处理槽 (位于打印机后部) 四周预留约 15 厘米 (6 英寸) 的空隙，以便打印时纸张有足够的空间从处理槽伸出。

2 把附送的电源线连接到附送的 CA-CP200 小型电源转接器上。

3 把插头插入电源插座。

4 把小型电源转接器的连接线连接到打印机上。

5 把接口连接线连接到相机上。

- 使用随相机附送的接口连接线。

6 把接口连接线连接到打印机上。

- 把连接线插入左侧的端口，使连接线上的↔标记向下。

7 按电源键，直到指示灯点亮。

- 只要打印机电源开启，指示灯就点亮绿色。

■ 关闭打印机的电源

按电源键，直到指示灯熄灭。



- 同时使用相机和打印机时，推荐连接相机的小型电源转接器（选购件或随相机附送）。如果您想用电池为相机供电，则电池必须充满电。
- 连接连接线时，请确定连接线上的接头与相机上和打印机上的接头正确匹配。
- 请使用方便连接打印机电源线的电源插座，以便出现问题时能迅速拔除打印机的连接线。
- 有关打印机使用位置的信息，请参考*使用场所部分正确使用与处理*（第18页）。



- 某些相机型号并不附送小型电源转接器，详细说明，请参考随相机附送的*附件系统图*。

打印

本部分说明使用佳能相机*进行打印的操作流程。


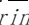
详细说明，请参考 *相机使用者指南* 或 *直接打印使用者指南*。

* 在其他情况下，请参考 *使用非佳能数码相机打印*（第 65 页）。

1





开启相机电源，并显示图像。

- 查看液晶显示屏的左上角是否显示有  (PictBridge) /  (Canon Direct Print) 图标。
- 把连接线连接到打印机后，某些相机型号会自动开启电源。然后在液晶显示屏上显示该标记。

2

显示所需打印的图像，然后按下 SET 或 SELECT 键。

- 如果您的相机具有  (打印/共享) 键，则按下  键后，打印会自动开始（不需要执行步骤 3）。

3



选择 [打印]，然后按下 SET 或 SELECT 键。

- 开始打印。打印顺利完成后，相机会返回播放屏幕。
- 打印期间，显示屏窗口灯的颜色按以下顺序改变：
黄色 → 粉红色（洋红） → 淡蓝色（青色）
→ 白色 → 蓝色。

视相机型号而定，出现的画面可能会有所不同。



如果在步骤 1 中没有显示  或 ，请检查下列事项：

- 连接线是否正确连接？（第 29 页）
- 打印机是否接通电源？（第 29 页）
- 相机的固件是否兼容本打印机？
→ 请访问佳能 BeBit 网站或本地的佳能网站。


如果无法开始打印，请检查以下事项：

- 相机的液晶显示屏是否显示提示？（第 42 页）

■ 使用另购的宽尺寸（100 × 200毫米（4 × 8英寸））纸张打印


打印区因相机用途而异。

各种卡会按下列说明打印。

如果在31页的步骤1出现  打印整张卡。




剪去图像的上下部分。

如果在31页的步骤1出现  使用卡的100 × 150毫米（4 × 6英寸）部分打印。



此部分不会打印任何图像，您可以使用油性笔写上您的留言。



- 如果在第31页的步骤1出现 ，请在纸张尺寸设置屏幕中选择 [默认]。

■ 从手机打印图像

您可以传输并方便地打印出用配备相机功能的手机的拍摄的图像。

手机必须有下列功能：

- JPEG 图像记录功能
- 红外数据通讯（带 IrDA 兼容红外数据通讯端口）功能

进行红外数据通讯时，请参阅手机的使用说明书。

1

用手机拍摄图像。

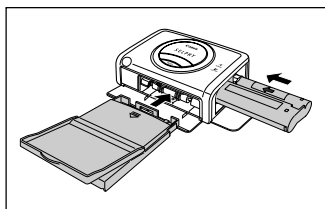
- 将图像类型设为 JPEG。

2

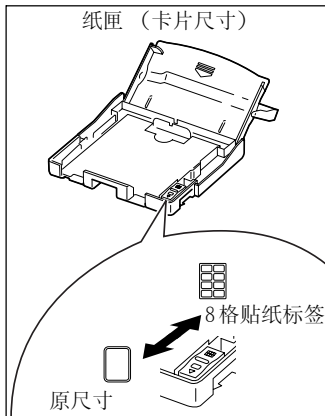
如果有相机与打印机相连，请断开此相机的连接。

- 计算机仍可与打印机连接。
-

3



纸匣（卡片尺寸）

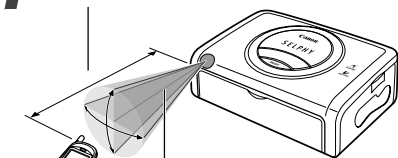


装入与您想要打印的纸张尺寸相配的纸匣和墨盒。

- 打印机根据纸张尺寸放大或缩小图像尺寸，并自动将打印方向设为垂直或水平。根据图像尺寸和纸张尺寸的组合，打印图像的上、下、左、右部分可能会切去。
- 打印宽尺寸纸张（100 × 200 毫米（4 × 8 英寸））时，打印图像的尺寸与明信片尺寸相同。不能进行原尺寸无边框的打印。
- 装入卡片尺寸纸匣时，打印前请将原尺寸/8格贴纸标签开关设为 （原尺寸）或 （8格贴纸标签）。

4

20 厘米左右（无任何障碍物阻隔。）



有效范围（垂直方向和水平方向各约 10°）。

将图像从手机传输到打印机。

- 将手机的红外端口与打印的红外数据接收器对准，将图像数据传输到打印机。传输距离请参阅左图。请注意：传输距离因手机型号而异。请参阅手机的使用说明书。
- 正在接收数据时，打印机的指示灯闪烁绿色。如果发生错误，指示灯点亮绿色（返回到原先的状态）。如果发生错误，请查看出现在手机显示屏上的消息。
- 如果数据传输失败，请将手机移近到打印机的红外数据接收器前面，并重复该步骤。

5

数据传输完成后开始打印。



- 不能打印电子邮件和手机的电话号码本。
- 不能打印从互联网主页下载的图像或原先从 URL 下载并作为电子邮件附件的图像。该限制是为了保护手机的安全。
- 某些手机的内存容量对于红外数据传输来说太少了，因此您可能无法以最佳质量打印该图像。
- 不能打印某些手机存储卡（例如 SD 卡或存储棒）中图像。
- 不能打印短片图像。
- 如果打印机不能从错误中恢复（例如卡纸），请关闭打印机电源，从打印机中取出卡纸。再开启打印机电源并重复该步骤。



- 打印机和手机之间请勿放置任何障碍物。
- 避免使红外数据接收器受阳光直接照射。阳光直接照射可能会干扰与手机的通讯。
- 请勿将打印机放置在等离子显示器附近。打印机放置在等离子显示器附近会妨碍打印机与手机的通讯。
- 打印完成前请勿中断红外数据通讯。如果通讯中断，请先关闭打印机电源然后再打开，并重复该步骤。
- 如果在 L 尺寸、明信片尺寸或宽尺寸纸张上打印，打印的图像可能比较粗糙和颗粒感明显。在这种情况下，建议在卡片尺寸纸张上打印。
- 原尺寸 /8 格贴纸标签开关仅在与手机进行红外数据通讯时起作用。从相机或计算机打印图像时，该开关不起作用，而是由相机或计算机的设置取代。
- 如果传输大的图像，传输可能需要 1 分多钟。
- 打印机开始与手机通讯后，在打印完成前，请勿从相机或计算机进行任何打印操作。
- 在其他打印操作完成前，打印机不能与手机通讯。

□ 指示灯闪烁时

如果打印时发生错误，打印机的指示灯闪烁。

指示灯	原因	解决方法
依次闪烁绿色和红色。	纸匣内无纸。	将纸张装入纸匣，继续打印。
按下列顺序闪烁： 绿色 → 红色 → 红色。	墨盒内无墨。	装入新的墨盒继续打印。
按下列顺序闪烁： 绿色 → 红色 → 红色 → 红色。	纸张和墨是不同的组合。	检查墨 / 纸张组合。如果正确组合，则会继续打印。
闪烁红色。	发生了不常见的错误，例如卡纸。	关闭打印机的电源并重新开启。从头开始重复操作。

使用电池

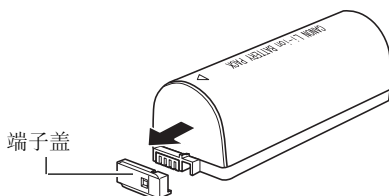
使用电池

您可以使用可充电的电池（电池NB-CP2L）打印。不能使用电池NB-CP1L（另售）。

■ 给电池充电

将电池NB-CP2L连接到打印机上充电。

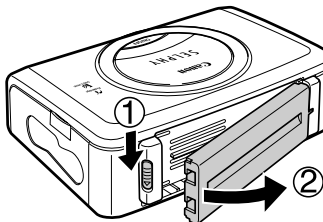
1



取下电池端子盖。

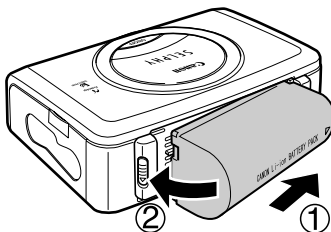
- 不使用电池时，一定要盖上端子盖存放。

2



按下电池盖手柄，取下电池盖。

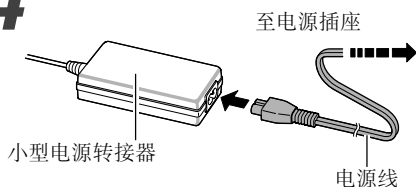
3



安装电池。

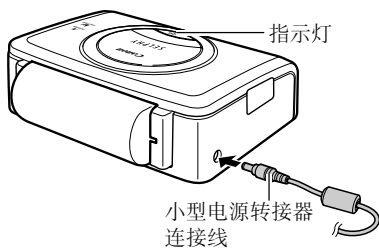
- 沿箭头方向滑动电池，直到咔嚓一声到位。
- 取出电池时，向下推电池盖手柄，拉出电池。然后将电池盖盖好。

4



将电池线连接到小型电源转换器CA-CP200，并将其插入电源插座。

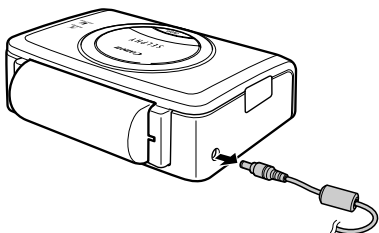
5



将小型电源转接器连接线连接到打印机。

- 充电时指示灯点亮橙色，电池充满电后指示灯熄灭。

6



一旦充足电，请从打印机上断开小型电源转接器连接线。



- 如果正在充电时按下电源键开启打印机电源，则停止充电。再按一次电源键关闭打印机电源，继续充电。
- 除佳能公司建议的产品外，请勿在其他产品上使用电池。
- 除电池 NB-CP2L 外，请勿对其他电池充电。
- 请勿将电池和带有锋利边缘的金属物体（例如曲别针和大头针）一起携带和存放。携带或存放电池前，一定要将端子盖盖在电池端子上。
- 避免跌落电池或使电池受强烈冲击。
- 请勿使电池受热或使其暴露于明火中。
- 充电时，请勿用任何东西（例如桌布、窗帘或毯子）覆盖小型电源转接器。否则会在其内部产生热并可能导致起火。
- 如果电池外壳损坏，请立即用水冲洗与电池内部物质接触的身体部分或衣物，如果这些物质与内部组织接触（例如眼睛或口），请立即用水冲洗并立即找医生就诊。



- 用电池给打印机供电时，如果打印机空闲5分钟以上，则打印机自动关闭。
- 这是锂离子电池，因此充电前无需将电池电用完或放完电。它可以在任何充电状态下充电。
- 将完全放电的电池充满电约需150分钟（基于标准的佳能试验标准）。
- 请在5-40℃（41-104°F）的温度范围内对电池充电。
- 充电时充电适配器可能会发出噪声。这不是故障。
- 电池的连续充电时间不能超过24小时，以避免电池性能下降。
- 不使用打印机时，请取出电池，盖上端子盖，并将其存放在阴凉的地方（30℃ / 86°F以下）。再次使用前请对电池充电。
- 即使充了电的电池也会自然放电。建议您在使用的当天或前一天应对电池充电，以确保能充满电。
- 因为长时间（约1年）存放充满电的电池会缩短电池的循环寿命或影响电池的性能，建议您在将电池存放在阴凉地方（30℃ / 86°F以下）前应在打印机中将电池完全放电。如果长时间不使用电池，在重新存放前，一年至少应充放电一次。
- 电源开启时，即使不使用任何功能，打印机也会消耗电池电量。为节约电池电量，特别要注意关闭电源。
- 不使用打印机时，请取出电池。电池留在打印机内时，即使电源关闭，电池也会少量放电。这会缩短电池寿命。
- 虽然电池的最大工作温度范围为5-40℃（41-104°F），但最佳工作温度范围是10-30℃（50-86°F）。温度低时（例如滑雪场）其性能会暂时下降，可使用的时间减少。
- 如果即使充满电，电池的可使用时间也明显减小，则应更换电池。

■ 电池状态

如果电池的状态逐渐变差，打印机连接到相机上时，打印机的指示灯闪烁橙色，相机的液晶显示屏可能会显示以下消息。

错误消息	解决方法
给打印机电池充电	电池的电力太低，无法操作打印机。请用充满电的电池更换，或对电池重新充电。

■ 电池性能

打印数量	明信片尺寸纸张：约 36 张
	L 尺寸纸张：约 36 张
	卡片尺寸纸张：约 72 张
	宽尺寸（100 × 200 毫米（4 × 8 英寸））纸张：约 24 张


测试条件：正常温度（23 °C / 73 °F），佳能图像，连续打印。

- 上述数据可能会随打印环境和要打印的图像而变。
- 低温时，电池的性能会下降，可能会很快出现低电量图标。

故障排除

如果使用打印机时遇到问题，请参考此部分。如果问题仍未能解决，请联系随机附送顾客联络表上列出的服务中心。

问题	原因	解决方法
打印机无法接通电源。	没有正确连接小型电源转接器或电源线。	请确定已正确连接小型电源转接器和电源线。并确定电源线已插入标准的电源插座。
打印机的指示灯闪动红光。	打印机发生故障。	关闭打印机电源，然后再次开启。
液晶显示屏的左上角是否显示有  (PictBridge) /  (Canon Direct Print) 图标。	连接线没有正确连接。	正确连接连接线。(第29页)
	打印电源关闭。	开启打印机的电源。(第29页)
	相机的固件不兼容本打印机。	请查看佳能 BeBit 网站或本地的佳能网站。
	打印机已连接到计算机，并正在打印图像。	请稍候，直到计算机完成打印输出。
打印机无法打印。	打印机没有正确连接到相机。	正确连接连接线。(第29页) 如果连接正确，相机的液晶显示屏会出现  或  图标。
	相机的电池已经耗尽。	更换完全充电（新的）电池或把相机连接到电源插座（使用另购的相机小型电源转接器）。
	没有正确装入墨盒。	正确装入墨盒。(第25页)
	墨盒的墨水纸过于松弛。	消除松弛部分。(第25页)
	没有完全推入纸匣。	正确装入纸匣。(第28页)
	打印机过热。	请稍候，直到打印机冷却。
打印中途停止。	打印机没有正确连接到相机。	正确连接连接线。(第29页)

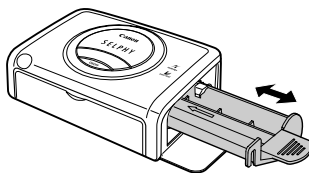
问题	原因	解决方法
打印机的指示灯亮起红光，但相机的液晶显示屏却没有显示任何错误提示。	打印机发生故障。	取出纸张处理槽内的纸张，并消除所有墨水纸的松弛部分。关闭打印机电源，然后再次开启。
打印质量不佳。	使用的纸张类型不正确。	使用指定的纸张类型。
	纸张的打印面放置不正确。	正确装入纸张。（第 26 页）
	墨水纸或纸张肮脏。	使用干净的墨水纸及干净的纸张。
	打印机内有结露现象。	请等候结露蒸发。（第 19 页）
打印的图像扭曲。	打印机太接近电视机、电子游戏机或其他电磁源。	移动打印机，使其与电磁源至少保持 1 米（3.3 英尺）的距离。
	打印机太接近立体声扬声器、大型马达或其他强磁源。	把打印机移离强磁源。
没有足够的墨水留给纸匣内的纸张。	反复开启和关闭打印机的电源。	请避免无谓的打印机电源开启和关闭。
	用力拉墨水纸。	请勿用力拉墨水纸。
	打印前，纸张的穿孔边撕破或弯折。	请勿撕破或弯折纸张的穿孔边。
	打印机正在进行多张打印时，出纸时将墨盒取出。	不取出墨盒，将纸张装入纸匣。
按下相机的  或 SET 键时没有回应。	打印机过热。	请等候，直到打印机冷却。
	打印中。	请等候，直到打印机完成打印。
经常发生卡纸。	纸匣超载。	请勿在纸匣内放入超过 18 张纸。 请勿在纸匣内放入超过 12 张宽尺寸纸张（100 × 200 毫米（4 × 8 英寸））。
	出纸位置堆积太多打印件。	请勿在出纸位置堆积超过 9 张纸。
	纸张皱折或卷曲。	请勿使用有皱折或卷曲的纸张。

问题	原因	解决方法
打印件出现浅色条纹。	打印机内积有灰尘。	用清洁棒除去打印机内的灰尘（参阅图A）。

如何使用清洁棒

取出墨盒，然后依箭头方向插入清洁棒，使清洁棒的箭头面向上。
如图A所示把清洁棒完全推入，然后往复滑动清洁棒2或3次。

图A



错误提示

打印机连接到相机后，如果出现问题，打印机的指示灯会亮起或闪动红光，而相机的液晶显示屏可能会显示下列某条提示。如果相机连接到电视机，则提示将会显示在电视屏幕上。

因相机型号的原因，某些消息将不显示。

错误提示	原因	解决方法
无纸	没有正确安装纸匣。	正确装入纸匣。
	纸匣没有纸张。	把纸张装入纸匣。
	送纸方式不当。	取出纸匣，然后手动取出打印机内剩余的纸张。
纸张错误	纸张没有正确装入纸匣。	把纸张正确装入纸匣。
无墨	打印机没有安装墨盒。	装入墨盒。
	墨盒已空。	装入新的墨盒。
打印尺寸不兼容	打印机中装入错误尺寸的纸张。	使用指定尺寸的纸张。
墨水错误 或 墨盒错误	墨盒无法正常工作。	取出打印机内的墨盒，消除墨水纸的松弛部分，然后重新装入墨盒。如果这样无法解决问题，请更换新的墨盒。如果墨盒卡在打印机内，请与佳能客户支持中心联系以寻求帮助。
打印纸及墨水不匹配	使用不同组合的纸张及墨水。	检查墨水 / 纸张组合。
卡纸	打印时卡纸。	关闭打印机电源，然后再次开启。 如果打印机无法退出纸张，请与佳能客户支持中心联系以寻求帮助。
打印纸已更换	在显示打印菜单后更换纸张。	请更换为原来的纸张尺寸或更改打印设置。
请替打印机电池充电	打印机电池电力耗尽。	用充满电的电池更换电力耗尽的电池，或再给电池充电。您也可以使用打印机的小型电源转接器。

错误提示	原因	解决方法
打印信息错误	打印机和相机之前发生通讯错误。	关闭打印机和相机电源，然后再次开启。 如果错误提示并未清除，请与佳能客户支持中心联系以寻求帮助。
不能打印	试图打印以其他相机拍摄、其他类型记录或已被计算机更改的图像。	检查图像大小是否符合相机的像素容量。如果图像大小不恰当，重新调整图像大小，并按需将图像转换至相机可显示的 JPEG 图像。
不能打印 xx 张图像	您已选择一定数量的图像进行 DPOF 打印，但由于某些图像是以其他相机拍摄、其他类型记录或已被计算机所更改，因此无法打印。(xx 表示在选择的图像中无法打印的图像数目。)	检查图像大小是否符合相机的像素容量。如果图像大小不恰当，重新调整图像大小，并按需将图像转换至相机可显示的 JPEG 图像。
硬件错误	非纸张错误或墨水错误。	请查看除纸张或墨水错误外，是否出现其他错误。
文件错误	试图打印与 <i>PictBridge</i> 不兼容的图像。	无法打印某些使用其他相机记录或使用计算机修改过的图像。按需将图像转换至相机可显示的 JPEG 图像。

■小型照片打印机 SELPHY CP600

□一般规格

打印机类型	全彩色直接数码打印机		
打印方法	染料热升华传输 (有保护膜)		
分辨率	300 × 300dpi		
色阶	256 色阶 / 颜色		
墨水	每种纸张尺寸的专用墨盒 (Y/M/C/保护膜)		
纸张	L 尺寸 (标准纸张) 明信片尺寸 (标准纸张) 卡片尺寸 (标准纸张、原尺寸标签和8张贴纸标签) 宽尺寸 (100 × 200 毫米 (4 × 8 英寸)) (标准纸张)		
送纸方式	自动从纸匣送纸		
出纸方式	出纸到纸匣的顶部		
打印模式	标准 (1 幅画面) 打印 (加边框或无边框) 多幅 (8 幅画面) 打印 (与标签并用)		
打印尺寸	L 尺寸打印	(无边框)	: 89.0 × 119.0 毫米 (3.5 × 4.7 英寸)
		(加边框)	: 79.2 × 105.3 毫米 (3.1 × 4.2 英寸)
	明信片尺寸打印	(无边框)	: 100.0 × 148.0 毫米 (3.9 × 5.8 英寸)
		(加边框)	: 91.4 × 121.9 毫米 (3.6 × 4.8 英寸)
	卡片尺寸打印	(原尺寸, 无边框)	: 54.0 × 86.0 毫米 (2.1 × 3.4 英寸)
		(原尺寸, 加边框)	: 50.0 × 66.7 毫米 (2.0 × 2.6 英寸)
		(8 格贴纸标签)	: 22.0 × 17.3 毫米 (0.9 × 0.7 英寸) (每张贴纸)
		(无边框)	: 100.0 × 200.0 毫米 (3.9 × 7.9 英寸)
	宽尺寸 (100 × 200 毫米 (4 × 8 英寸)) 打印*1	(加边框)	: 91.4 × 121.9 毫米 (3.6 × 4.8 英寸)
打印速度*2 (连接佳能相机 时)	L 尺寸打印	(加边框 / 无边框)	约 54 秒
	明信片尺寸打印	(加边框 / 无边框)	约 63 秒
	卡片尺寸打印	(原尺寸, 加边框 / 无边框)	约 34 秒
		(8 格贴纸)	约 34 秒
	宽尺寸 (100 × 200 毫米 (4 × 8 英寸)) 打印		约 78 秒

*1 打印区域因相机的使用情况而异。

*2 将配备 DIGIC II 的佳能小型数码相机连接到打印机上时, 可以应用上面的打印速度。打印速度随相机而变。

基于佳能标准测试条件。视打印机的状况而定, 数据可能会有所不同。

□ 接口

信号传输	佳能相机的专用协议、PictBridge、IrDA	
连接方法	相机连接	随相机附送的接口连接线
	计算机连接	市面有售的USB连接线 推荐的打印机连接线 材质: AWG 28或更佳 类型: 双绞线, 密封式连接线 (兼容高速模式) 长度: 最长5.0米 (16.4英尺)
	手机连接	红外数据通讯

□ 设备规格

工作温度	5-40°C (41-104°F)
工作湿度	20%到80% (操作期间)
电源	交流电 100-240V (50/60Hz)
耗电量	交流电 60W 或以下 (待机时为 4W 或以下)
尺寸	178.0 (宽) × 131.0 (深) × 58.5 (高) 毫米 (7.0 × 5.2 × 2.3 英寸)
重量	约 875 克 (30.8 盎司) (不包括墨盒及纸匣)

■ 小型电源转接器 CA-CP200

输入电压	交流电 100-240V (50/60Hz) 1.5A (100V) -0.75A (240V)
额定输出	直流电 24 V, 2.2 A
工作温度	0-45°C (32-113°F)
尺寸	122.0 × 60.0 × 30.5 毫米 (4.8 × 2.4 × 1.2 英寸) (不包括连接线)
重量	约 310 克 (10.9 盎司)

■ 电池 NB-CP2L

类型	锂离子电池
额定电压	直流 2.2V
额定容量	1200 mAh
充电循环	约 300 次
工作温度	5-40 °C (41-104°F)
尺寸	110.0 × 40.7 × 37.5 毫米 (4.3 × 1.6 × 1.5 英寸)
重量	约 230 克 (8.1 盎司)

规格和外型如有更改, 恕不另行通知。

使用之前，请仔细阅读！

佳能软件许可协议

重要说明 - 使用本盒子内光盘上的软件之前，请仔细阅读本协议。使用本软件，表示您已经同意接受本协议的条款。

本协议是您与佳能公司（简称“佳能”）之间的许可协议（简称“协议”）。

如果您不接受本协议的条款和条件，就不要使用此盒子内光盘上的软件程序（包括所有的声音和图象数据）以及盒子内的用户说明书（统称“软件”），立刻把软件退给销售点，并获得退款。

获得使用本软件权利的同时，您同意遵守本协议的以下条款和条件。

1. **许可**：佳能授予您只在一台计算机上使用该软件的个人的、非独家许可权。只要每次只在一台计算机上使用该软件，您可以把此软件从一台计算机上转移到另外一台计算机上。您不能在网络上、多个CPU上、多地址分配上、或者多个CPU或多个用户能同时使用此软件的任何其他硬件配置上安装或者使用该软件。

关于本软件内包含的声音和图象数据（简称“数据”），您可以把其下载到可应用的佳能数码相机产品上。佳能授予您在一台佳能数码相机产品上使用这些数据的个人非独家许可权。

除非本协议有明确规定，否则您不可把此软件全部或部分地分配、再授权、租用、出租、出借、转让给他人，或对其传播、复制、翻译、转换为其他编程语言、改变、修改、反编译、反汇编。

2. **备份复制**：您可以把此软件复制一份，作为备份，或者把此软件复制到您计算机的永久储存设备上（例如硬盘上），并保留原版软件作为备份。任何其他复制都违反了本协议的规定。您必须复制版权声明，并把版权声明放在备份中。
3. **支持与更新**：佳能公司、佳能子公司、代理商或经销商、发行人都不负责提供软件的维修或者使用支持。而且不提供本软件的更新、维修或者支持。
4. **有限担保和责任限度**：您有责任对您的计算机系统上的软硬件配件进行选择、维护及匹配。所以，佳能不承诺持续的服务或者改正错误的义务，也不能保证软件的功能或性能符合您的要求。软件许可协议的基础是“依其即成形式”，而且没有任何担保或者条件。在正常使用情况下，只对存储软件的光盘材料缺陷进行担保，担保期限为从佳能的授权经销商处购买后90天内，以购买收据为凭。如果您的光盘材料有缺陷，您将光盘退还给销售点（费用由您承担），经过验证确实存在损坏，唯一的赔偿就是免费更换另外一个相同的光盘。更换的新光盘的担保期限为原损坏光盘剩余的担保时间，即原来90天担保期的剩余时间。如果由于软件的误用、滥用、使用不当造成光盘故障，那么此有限担保不适用，而且此条款也不会延续到本软件的原始用户以外的其他用户。

除非第4段明确说明，否则佳能、佳能子公司、代理商和经销商对于本软件不承担任何明示的或者默示的担保或条件，包括适销性和用于某一特定目的适用性的任何担保和条件。

对于由于本软件或者使用本软件引起的任何损害或损失，包括但不限于直接的、后果性的、附带的损失或者损害，包括但不限于利润损失、费用、不方便等（包括利润损失、费用、不便等），佳能、佳能子公司、代理商和经销商不负责任。

对于任何第三方声称本软件或者本软件的使用侵犯了他们的知识产权，从而提出的索赔或者诉讼，佳能、佳能子公司、代理商和经销商概不负责。

一些法律管辖地区可能不允许把隐含担保排除在外，或者不允许把由于销售商的疏忽引起的附带的损害、后果性损害、人身伤害或者死亡排除在外，或者不允许对责任范围加以限制，所以上述免责条款或责任排除条款也许不适用于您。

5. **有效期：**本协议自您开始使用软件开始生效，至软件的所有版权到期时终止，除非本协议提前终止。您可以通过毁坏软件来终止本协议。而且，如果您不遵守本协议的任何条款，那么在不通知您的情况下本协议终止，而您必须立刻退还软件。另外，佳能会行使其他法律权利。
6. **出口限制：**您同意遵守出口国家的所有出口法律、限制、规定，在违反这些法律、限制、规定时，或没有获得所有的必要批准证书时，不要直接或者间接出口或者再出口该软件。
7. **可分离性：**
如果任何有权管辖的法庭或审理委员会宣布或者发现本协议中的任何条款是非法的，那么该条款将称为无效条款，本协议的其他条款继续保持完全有效。
8. **所有权：**所有权利，包括但不限于版权、贸易保密权，属于佳能、佳能附属公司和被许可第三方。软件的使用受中国法律和其他适用版权法、商标法的管辖，本协议中的任何条款都不会使佳能、佳能附属公司和被许可第三方放弃这些法律权利。您只拥有存储了软件的光盘媒体。除非本协议中有明确规定，否则佳能没有转让或授予您任可明示的或者默示的佳能知识产权的许可或者权利。关于您储存的任何与本软件有关的图象、图表或者文本材料，第1段中的任何内容都不能解释为给佳能拥有这些材料的所有权。
您没有权利修改、移动或者删除以下的版权声明：(i) 包含在软件中的版权声明，包括任何复印件；(ii) 在原版光盘中的版权声明和根据上面第2条所做的备份中的版权声明。
9. **声明：**使用此软件，表明您已经阅读了本协议，而且已经理解并同意遵守本协议的条款和条件。而且您还同意本协议是您和佳能公司之间关于本软件的完整的、唯一的协议，本协议将取代所有的双方在此问题上的建议书、之前的所有口头或者书面协议、任何其他的联系信息。除非有适当的佳能授权人员的签字，否则对本协议的任何修改都无效。

系统要求

请在符合下列最低要求的计算机上安装软件。

■ Windows

操作系统	Windows 98 SE (第二版) Windows Me Windows 2000 Service Pack 4 Windows XP (包括Service Pack 1和Service Pack 2)
计算机型号	上述操作系统应预先安装在附有内置USB端口的计算机上。
中央处理器	Pentium 500 MHz或更高主频的处理器
内存	Windows 98 SE/Windows Me: 128 MB或以上 Windows 2000/Windows XP: 256 MB或以上
接口	USB
可用硬盘空间	<ul style="list-style-type: none">• 佳能实用程序<ul style="list-style-type: none">- ZoomBrowser EX: 250 MB或以上 (包括PhotoRecord打印程序)- PhotoStitch: 40 MB或以上• 佳能 SELPHY CP600 打印机驱动程序: 3 MB或以上 (安装时所需的可用空间数量)
显示器	1,024 × 768 像素 / 高彩 (16 位) 或以上

■ Macintosh

操作系统	Mac OS X (10.1.5版-10.3版)
计算机型号	上述操作系统应预先安装在附有内置USB端口的计算机上。
中央处理器	PowerPC G3/G4/G5
内存	256 MB或以上
接口	USB
可用硬盘空间	<ul style="list-style-type: none">• 佳能实用程序<ul style="list-style-type: none">- ImageBrowser: 200 MB或以上- PhotoStitch: 40 MB或以上• 佳能 SELPHY CP600 打印机驱动程序: 3.8 MB或以上 (安装时所需的可用空间数量)
显示器	1,024 × 768 像素 / 32,000 色彩或以上

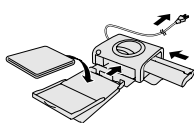


- 安装软件时需要使用光盘驱动器。
- 即使满足了系统要求，也不能保证计算机能发挥所有功能。
- 不保证连接到兼容USB 2.0主板的所有操作步骤。
- Macintosh版的软件不能用于以UFS (Unix文件系统) 格式化的磁盘上。

打印操作概览

按下列步骤操作打印机并安装所需的软件，以便能用计算机进行打印和布置图像。

准备打印机。

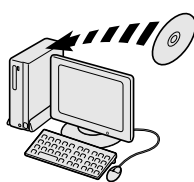


把纸匣及墨盒装入打印机。



参考本指南。（第 25 页 - 第 30 页）

在计算机上安装软件及打印机驱动程序。

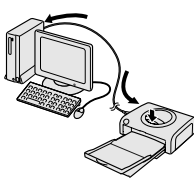


把附送的小型照片打印机解决方案光盘 (CP Printer Solution Disk) 放入计算机的光盘驱动器中，安装所需的软件和打印机驱动程序。



参考本指南。
Windows → 第 50 页
Macintosh → 第 54 页

把打印机连接到计算机上。

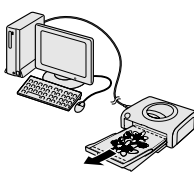


用市面有售的 USB 连接线将打印机连接到计算机上，然后开启打印机的电源。



参考本指南。（第 58 页 - 第 59 页）

打印图像。



您可以使用已经安装的软件打印各种布局的图像。



参考 *打印机软件指南** (PDF)。
* 安装软件时，自动将 *打印机软件指南* 安装到计算机上。（第 60 页）



• 有关 USB 连接线的详细信息，请参考 *规格*（第 44 页）。

安装软件和打印机驱动程序

佳能小型照片打印机解决方案光盘包含使用计算机进行打印时所需的软件。按照下列步骤安装软件和打印机驱动程序。

■ Windows



- 将打印机连接到计算机上之前，务必安装软件和打印机驱动程序。
- Windows XP 或 Windows 2000 的使用者，在安装软件时务必以管理员（计算机系统管理员）身份登录。



- 本部分的说明适合 Windows XP。如果您使用 Windows 的其他版本，实际的屏幕内容及步骤可能与此处显示的稍有不同。

1

关闭所有正在运行的程序。

2

把佳能小型照片打印机解决方案光盘放入光盘驱动器。

- 安装画面会自动显示。
如果安装画面没有自动显示，请按照下列步骤显示它。
 - Windows XP 的使用者：单击 [开始] 键，选择 [我的电脑]，然后在下一个窗口中双击光盘图标。
 - Windows 98 SE/Windows Me/Windows 2000 的使用者：双击桌面上的 [我的电脑] 图标，然后在下一个窗口中双击光盘图标。

3 单击应用程序的 [安装] 键，然后单击 [下一步]。



安装画面

4 选择 [轻松安装] 为安装类型，然后单击 [下一步]。

- 选择 [自定义安装] 来选择安装个别程序。

5 如果同意软件许可协议的所有条款，单击 [是]。

6 检查安装设置，然后单击 [下一步]。

- 按照屏幕上的提示继续操作。

7 当出现指示安装完成的对话框时，选择 [是，立即重新启动计算机。] 并单击 [完成]。

接下来，将打印机驱动程序安装到计算机上。

8 单击 CP 打印机驱动程序 [安装] 键。



如果安装画面没有自动显示，请按照下列步骤显示它。

- Windows XP 的使用者：单击 [开始] 键，选择 [我的电脑]，然后在下一个窗口中双击光盘图标。
- Windows 98 SE/Windows Me/Windows 2000 的使用者：双击桌面上的 [我的电脑] 图标，然后在下一个窗口中双击光盘图标。

9 单击您正使用的打印机，然后单击 [下一步]。

10 如果同意软件许可协议的所有条款，单击 [是]。

- 安装程序启动。

11 出现下面的屏幕时，用市面有售的 USB 连接线将打印机连接到计算机上，然后打开打印机的电源。



- 有关如何连接，请参考*连接打印机与计算机*（第 58 页）。
- 按照屏幕上的提示继续操作。

12 当出现指示安装完成的对话框时，单击 [完成]。

- 当出现对话框要求您重新启动计算机时，重新启动计算机。

13 显示计算机桌面时，取出光盘驱动器内的小型照片打印机解决方案光盘。

■ Macintosh



- 将打印机连接到计算机上之前，务必安装软件和打印机驱动程序。



- 本部分的说明适合 Mac OS X (10.3 版)。如果您使用其他版本的 Mac OS，实际的屏幕内容及步骤可能与此处显示的稍有不同。

1 退出所有正在运行的程序。

2 把小型照片打印机解决方案光盘放入光盘驱动器，然后双击光盘中的 [Canon CP Printer Installer]。

- 安装画面会自动显示。

3 单击应用软件 [安装] 键。



安装画面

4 选择 [简易安装]，然后单击 [下一步]。

- 选择 [自定义安装] 来选择安装个别程序。

5 如果同意软件许可协议的所有条款，单击 [同意]。

6 检查安装设置，然后单击 [下一步]。

- 按照屏幕上的提示继续操作。

7 当出现指示安装完成的对话框时，单击 [确定]。

接下来，将打印机驱动程序安装到计算机上。

8 单击 CP 打印机驱动程序 [安装] 键。

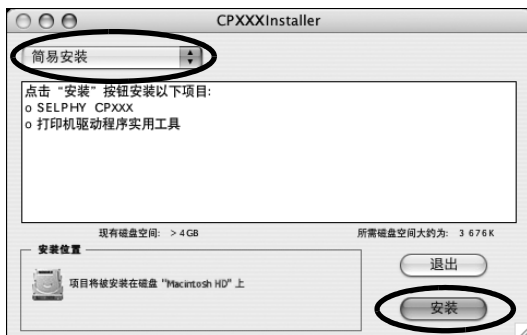


9 单击您正使用的打印机。

10 如果同意软件许可协议的所有条款，单击 [同意]。

- 安装程序启动。
-

11 选择 [简易安装]，然后单击 [安装] 键。



- 按照屏幕上的提示继续操作。
- 当出现对话框要求您重新启动计算机时，重新启动计算机。

12 显示计算机桌面时，从光盘驱动器中取出小型照片打印机解决方案光盘。

接下来，在打印机列表中注册您的打印机。

13 用市面有售的USB连接线将打印机连接到计算机上，然后打开打印机的电源。

- 有关连接打印机的说明，请参考[连接打印机与计算机](#)（第58页）。

14 双击安装了Mac OS X的硬盘图标。

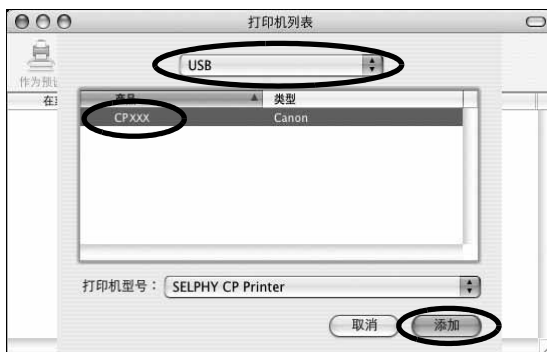
15 双击 [应用程序] ▶ [实用程序] 文件夹中的 [打印机设置实用程序] 或 [打印中心] 图标。


- 出现 [打印机列表] 窗口。

16 单击 [添加] 或 [添加打印机] 键。



17 选择 [USB]，选择打印机名称，然后单击 [添加] 键。



18 单击左上角的  关闭窗口。

连接打印机与计算机

■ 有关连接的注意事项

使用USB连接线时，务必直接将打印机连接到计算机上。

如果通过USB集线器连接USB连接线，打印机可能无法正常工作。

请勿和打印机一起使用其他USB设备（USB鼠标或USB键盘除外）。否则打印机可能无法正常工作。

从计算机上断开其他USB设备，然后重新连接打印机。

请勿在同一台计算机上连接两台以上兼容直接打印的打印机（所有CP系列打印机）。

否则打印机无法正常工作。

对Windows，将打印机连接计算机上时，建议连接到安装打印机驱动程序时使用的同一USB端口。

如果将打印机连接到不同的USB端口，Windows会创建打印机驱动程序的副本。这取决于Windows的版本和打印机驱动程序，但它不会影响打印机的操作。

要删除打印机驱动程序的副本，请进行下面的操作：

1. 从计算机上断开USB连接线。

2. 按如下所述删除打印机驱动程序的副本（请勿使用卸载程序。）

(1)Windows XP的使用者：单击[开始]键，选择[控制面板]、[打印机和其他硬件]及[打印机和传真]。

Windows 98 SE/Windows Me/Windows 2000的使用者：单击[开始]键，选择[设置]，然后选择[打印机]。

(2)右击打印机驱动程序副本，然后选择快捷菜单上的[删除]。

3. 重新启动计算机。将打印机连接到安装打印机驱动程序时所使用的USB端口。

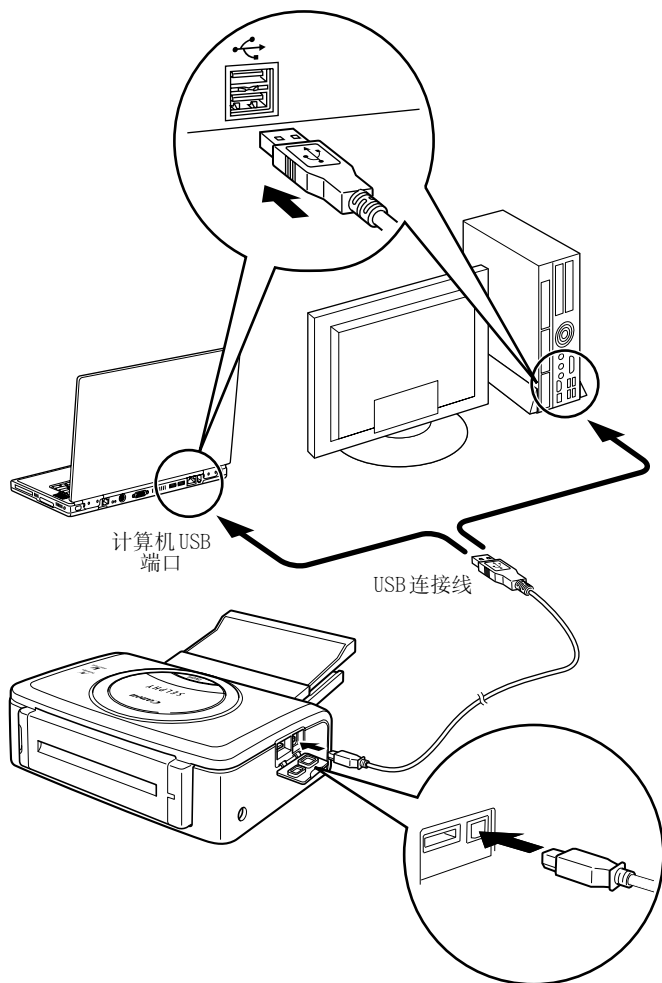


- 将打印机连接到USB端口时，请勿使计算机进入待机模式（或睡眠模式）。
- 如果意外进入待机模式，请勿在计算机处于待机模式时从计算机上断开USB连接线，而是保持USB连接线的连接，先让计算机返回至正常模式。如果在计算机处于待机模式时移除USB连接线，计算机可能无法返回至正常模式。有关计算机待机模式的详情，请参阅随计算机附送的文档。

1

将市面有售的USB连接线（选购件）的一端连接到打印机的USB端口，另一端连接到计算机的USB端口。

- 不必关闭打印机或计算机的电源。
- 将打印机连接到计算机上时，请确保USB连接线两端的接头与打印机的端口和计算机的端口匹配。
- 有关计算机USB端口的位置及说明，请参阅随计算机附送的文档。



- 断开USB连接线时，不必关闭打印机或计算机的电源。

查看 PDF 手册




- 要检查 PDF 手册，必须安装 Adobe Reader 或 Adobe Acrobat Reader。如果计算机没有安装该软件，请访问下面的网站并下载该软件。

<http://www.adobe.com/products/acrobat/readstep2.html>


■ 打印机软件指南

1

从小型照片打印机解决方案光盘安装该软件。
(Windows → 第 50 页，Macintosh → 第 54 页)

- 打印机软件指南会自动安装到计算机上，且  [CP 打印机指南 (CP Printer Guide)] 图标出现在桌面上。

2

双击  [CP 打印机指南]。

- 显示打印机软件指南。



■ ZoomBrowser EX 软件使用者指南 / ImageBrowser 软件使用者指南

要浏览 *ZoomBrowser EX 软件使用者指南* (Windows) 和 *ImageBrowser 软件使用者指南* (Macintosh)，请访问下面的网站并下载。

<http://web.canon.jp/Imaging/information-e.html>

卸载软件

本部分说明卸载软件的方法。



- 当软件不需要继续使用或发生问题需要卸载时，请卸载软件。请注意：卸载软件后将无法使用该软件。

■ Windows

本部分的说明适合卸载 ZoomBrowser EX。

1 单击 [开始] 键，然后选择 [程序] 或 [所有程序]、[Canon Utilities]、[ZoomBrowser EX] 及 [ZoomBrowser EX 卸载]。



- 卸载程序将会开始，并删除 ZoomBrowser EX。



- 您可以使用相同的步骤卸载 PhotoStitch。
- 要卸载 PhotoStitch，单击 [开始] 键，然后选择 [程序] 或 [所有程序]、[Canon PhotoRecord] 及 [PhotoRecord 卸载]。

■ Macintosh

您可以把应用程序的文件夹（安装程序的文件夹）拖放到废纸篓来卸载程序，然后清空废纸篓。



- 请小心不要误删除任何包含下载图像的文件夹，这些文件夹可能包含在应用程序文件夹内。

卸载打印机驱动程序

本部分说明卸载打印机驱动程序的方法。



- 如果打印机驱动程序不需要继续使用或发生问题需要卸载时，请卸载打印机驱动程序。请注意，如果卸载打印机驱动程序，就无法再使用打印机进行打印。

务必按本部分说明的步骤卸载打印机。

■ Windows

- 1 单击 [开始] 键，然后选择 [程序] 或 [所有程序]、[Canon SELPHY CPXXX]、[卸载]。



- 2 选择要卸载的打印机，然后单击 [下一步]。
 - 按照屏幕上的提示继续操作。

1 把小型照片打印机解决方案光盘放入光盘驱动器，然后双击 [Canon CP Printer Installer] 图标。

- 显示安装画面。

2 单击 CP 打印机驱动程序 [安装] 键。



3 单击您想要卸载的打印机。

4 如果同意软件许可协议的所有条款，单击 [同意]。

5 选择 [清除安装]，然后单击 [清除安装] 键。



- 按照屏幕上的提示继续操作。

6 卸载完成时，单击 [退出]，然后取出光盘驱动器内的小型照片打印机解决方案光盘。

接下来，从打印机列表中删除打印机。


7 双击安装了 Mac OS X 的硬盘图标。

8 双击 [应用程序] ▶ [实用程序] 文件夹中的 [打印机设置实用程序] 或 [打印中心] 图标。

- 出现 [打印机列表] 窗口。

9 选择要卸载的打印机，然后单击 [删除] 键。



10 单击左上角的  关闭窗口。

使用非佳能数码相机打印

由于CP600打印机支持直接打印 *PictBridge** 标准，因此您可以连接兼容 *PictBridge* 的非佳能数码相机来轻松打印高质量的照片。

* *PictBridge*: *PictBridge* 是一项用于直接打印的工业标准。您可以把数码相机及数码摄像机（以下简称“相机”）直接连接到打印机，即可打印图像，而不需要使用计算机也无须理会其品牌和型号。

■ 使用打印机之前

请详细阅读随相机附送的使用者指南，并确定：

- 相机兼容 *PictBridge*。
- 您正使用 USB 连接线（用于连接相机 / 计算机）把打印机连接到相机。（可能会随相机附送此连接线）
- 您可以使用相机指定打印设置。详细说明，请参考相机的使用者指南。

■ 连接相机

把 USB 连接线（用于连接相机 / 计算机）的一端插入打印机的直接打印端口（参考第 29 页），然后把另一端插入相机端子。（详细说明，请参考相机的使用者指南）

- 打印机及相机正确连接后，打印机指示灯会闪动绿光数次。当打印机准备好打印时，指示灯会持续亮起绿光。
- 如果在连接或打印时发生问题，打印机的指示灯会亮起或闪动红光。在这种情况下，视相机型号而定，在相机的液晶显示屏上所显示的错误提示可能会有所不同。



- 视相机型号及图像所记录的像素数目而定，打印速度可能会有所不同。（在第 44 页上的数值为使用佳能相机进行打印时所取得的打印速度。）

Canon