



Canon

IXUS 132
IXUS 133

Alustamine **EESTIKEELNE**

CEL-SU2DA2K0

Pakendi sisu

Enne kasutamist kontrollige, et pakendis oleksid järgmised esemed. Kui midagi on puudu, siis võtke ühendust kaamera müüjaga.



Kaamera



Aku
NB-11L



Akulaadija
CB-2LFE



Randmerihm
WS-800*1



Alustamine
(käesolev juhend)




Canoni garantiisüsteemi
brošüür

*1 Kinnitamise juhised leiате juhendist [*Camera User Guide/Kaamera kasutusjuhend*].

Ühilduvad mälukaardid

Mälukaarti ei ole komplektis kaasas. Vajalik on üks järgmistest kaartidest. Sõltumata mälumahust saab kasutada järgmisi mälukaarte. Lisateavet eri mälukaartidele mahtuvate piltide arvu ja salvestusaegade kohta leiате juhendi [*Camera User Guide/Kaamera kasutusjuhend*] lõigust "Specifications/Tehnilised andmed".

- SD-mälukaardid*
- SDHC-mälukaardid*
- SDXC-mälukaardid* 

* Vastab SD-spetsifikatsioonidele. Kuid siiski ei ole kõiki mälukaarte testitud kaameraga kasutamiseks.

PDF-juhendid ja tarkvara

Saad laadida PDF-juhendi ja tarkvara alla järgmiselt URL-ilt.

<http://www.canon.com/icpd/>



- Minge ülaltoodud URL-aadressile, kui arvuti on ühendatud Internetiga.
- Minge oma riigi või piirkonna saidile.
- Tarkvara allalaadimise ja installimise juhised leiate allalaaditavast juhendist [*Camera User Guide/Kaamera kasutusjuhend*].

Järgmiste allalaaditavate PDF-juhendite vaatamiseks on vajalik programm Acrobat Reader.

[Camera User Guide/Kaamera kasutusjuhend]

Selles juhendis käsitletakse järgmisi teemasid.

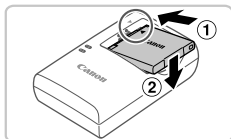
- Kaamera põhiinfo, s.h pildistamiseks ettevalmistamise toimingud, taasesitus, tarkvara installimine ja piltide importimine.
- Muud juhised kaamera kõikide funktsioonide kohta.

[Software Guide/Tarkvara juhend]

See juhend kirjeldab tarkvara kasutamist.

Ettevalmistused

Aku laadimine



1 Sisestage aku.

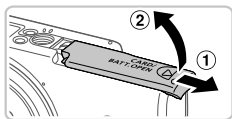
- Seadke tähised ▲ akul ja laadijal kohakuti, seejärel sisestage aku laadijasse (1) ja vajutage alla (2).



2 Laadige aku täis.

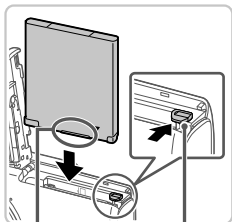
- Pärast toitejuhtme ühendamist laadijaga ning seinapistikupesaga süttib laadimise signaaltuli oranžilt.
- Pärast laadimise lõpetamist süttib signaaltuli roheliselt. Eemaldage aku.
- Lisateavet laadimisaegade kohta ning võimalike võtete arvu ja salvestusaja kohta täislaetud akuga leiate juhendi [*Camera User Guide/Kaamera kasutusjuhend*] lõigust "Specifications/Tehnilised andmed".

Aku ja mälukaardi sisestamine



1 Avage kaas.

- Nihutage kaant (1) ja avage see (2).

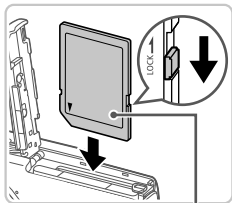


2 Sisestage aku.

- Vajutage akulukku noole suunas ning sisestage aku näidatud viisil – lükake seda sisse kuni see sulgub klõpsatusega oma kohale.
- Aku eemaldamiseks vajutage akulukku noole suunas.

Kontaktid

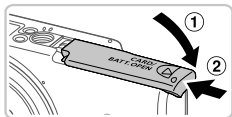
Aku lukk



3 Kontrollige kaardi kirjutuskaitselülitit ning sisestage mälukaart.

- Salvestamine ei ole võimalik mälukaartidele, mille kirjutuskaitselülitit on lukustatud asendis. Nihutage lülitit kuni see klõpsatab avatud asendisse.
- Sisestage mälukaart näidatud viisil kuni see lukustub klõpsatusega.
- Eemaldamiseks vajutage mälukaardile, kuni kuulete klõpsatust ning seejärel vabastage see aeglaselt.

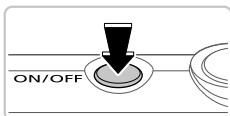
Etikett



4 Sulgege kaas.

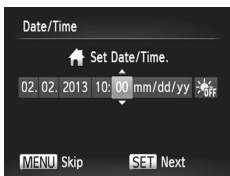
- Laske kaas alla (1) ning hoidke seda nihutamisel all, kuni see sulgub klõpsatusega (2).

Kuupäeva ja kellaaja määramine



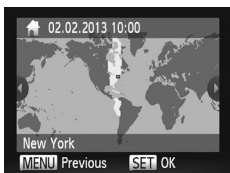
1 Lülitage kaamera sisse.

- Vajutage nappu ON/OFF.
- ▶ Ekraanile ilmub menüü [Date/Time/ Kuupäev/Kellaag].



2 Määrake kuupäev ja kellaeg.

- Kasutage valiku tegemiseks nuppe <◀><▶>.
- Vajutage kuupäeva ja kellaaja määramiseks nuppudele <▲><▼>.
- Pärast lõpetamist vajutage nupule <FUNC SET>.



3 Määrake kohalik ajavöönd.

- Vajutage kohaliku ajavööndi valimiseks nuppe <◀><▶>.
- Lõpetamiseks vajutage nappu <FUNC SET>. Pärast kinnitusteadet ei kuvata enam seadistamise menüüd.
- Vajutage kaamera väljalülitamiseks nappu ON/OFF.



Kuupäeva ja kellaaja muutmine

Juba määratud kuupäeva/kellaaja muutmiseks järgige alltoodud juhiseid.

- 1 Vajutage nuppu <MENU>.
- 2 Valige suumi hoovaga vahekaart [↑↓].
- 3 Valige nuppudega <▲><▼> [Date/Time/Kuupäev/Kellaajeg], seejärel vajutage nupule <FUNC SET>.
- 4 Järgige määrangute reguleerimiseks lõigus “Kuupäeva ja kellaaja määramine” punktis 2 toodud juhiseid.
- 5 Vajutage nuppu <MENU>.

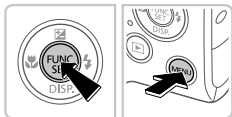
Ekraaniteadete keel

Soovi korral saate muuta ekraaniteadete keelt.



1 Valige taasesituse režiim.

- Vajutage nuppu <▶>.



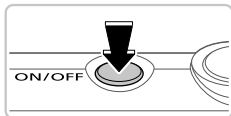
2 Kuvage seadete menüü.

- Vajutage ja hoidke nuppu <FUNC SET> all, seejärel vajutage kohe nuppu <MENU>.
- Kasutage keele valimiseks nuppe <▲><▼><◀><▶>, seejärel vajutage nupule <FUNC SET>.



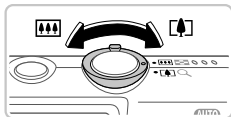
Salvestamine

Optimaalsete võtteseadete täisautomaatseks valimiseks vastavalt kindlatele võttingimustele laske kaameral määrata võtteobjekt ja võttingimused.



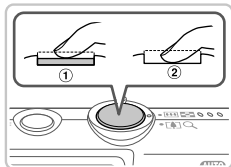
1 Lülitage kaamera sisse ja valige režiim [AUTO].

- Vajutage nuppu ON/OFF.
- Seadke režiimilüliti asendisse [AUTO].



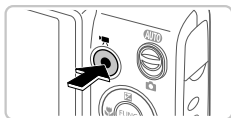
2 Kadreerige võte.

- Sisse suumimiseks ja võtteobjekti suurendamiseks liigutage suumi hooba <[tree icon]>-suunas (telekaader); objektilt välja suumimiseks liigutage seda <[three bars icon]>-suunas (lainurk-kaader).



3 Pildistage.

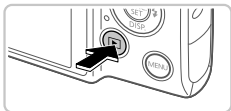
- Vajutage kergelt päästikunupule (1).
- Kaamera annab pärast teravustamist kaks helisignaali ning ekraanil kuvatakse teravustatud kujutisealade tähistamiseks iseteravustamise raamid. Vajutage päästikunupp lõpuni alla (2).



4 Filmige.

- Vajutage salvestamise alustamiseks videonupule, peatamiseks vajutage uuesti.

Vaatamine



1 Valige taasesituse režiim.

- Vajutage nuppu <▶>.

2 Sirvige kujutisi.

- Eelmise või järgmise kujutise kuvamiseks vajutage nuppe <◀><▶>.
- Videod on tähistatud ikooniga [SET▶]. Videote esitamiseks vaadake juhiseid punktist 3.

3 Esitage videoid.

- Vajutage nuppu <FUNC. SET>, valige nuppudega <▲><▼> ekraanilt [▶], seejärel vajutage uuesti nupule <FUNC. SET>.
- Taasesitus algab ning pärast video esitamise lõpetamist kuvatakse [SET▶].
- Helitugevuse reguleerimiseks vajutage nuppe <▲><▼>.

Piltide kustutamine

Punktis 2 valitud kujutise kustutamiseks järgige alltoodud juhiseid. Ärge unustage, et kustutatud pilte ei saa enam taastada.

- 1 Vajutage nuppu <FUNC. SET>, valige nuppudega <▲><▼> ekraanilt [🗑️], seejärel vajutage uuesti nupule <FUNC. SET>.
- 2 Kui ekraanil kuvatakse teade [Erase?/Kustutada?], siis valige nuppudega <◀><▶> ekraanilt [Erase/Kustuta], seejärel vajutage nupule <FUNC. SET>.

Üksnes Euroopa Liit (ja Euroopa Majanduspiirkond).



Antud sümbolid viitavad sellele, et vastavalt WEEE direktiivile (2002/96/EÜ), patareide direktiivile (2006/66/EÜ) ja/või nimetatud direktiive rakendavatele riiklikele õigusaktidele ei või seda toodet visata ära koos majapidamisjäätmetega. Kui keemiline sümbol on trükitud eespool toodud sümboli alla, siis vastavalt patareide direktiivile viitab see sellele, et antud patareis või akus leiduva raskemetalli

(Hg = elavhõbe, Cd = kaadmium, Pb = plii) kontsentratsioonitase on kõrgem kui patareide direktiivis määratud piirmäär.

Antud toode tuleb anda vastavasse kogumispunkti, nt üks ühe vastu, kui ostate uue sarnase toote, või vastavasse elektri- ja elektroonikaseadmete jäätmete ning patareide ja akude ümbertöötlemiseks mõeldud kogumispunkti. Antud liiki prügi vale käitlemine võib kahjustada keskkonda ja inimeste tervist elektri- ja elektroonikajäätmetes tavaliselt leiduvate potentsiaalselt ohtlike ainete tõttu. Antud toote ettenähtud nõuete kohase kõrvaldamisega aitate efektiivselt kasutada loodusvarasid.

Täiendava teabe saamiseks antud toote utiliseerimise kohta võtke ühendust kohaliku omavalitsusega, jäätmekäitlejaga, jäätmekäitlusorganisatsiooniga või majapidamisjäätmete prügilateenistusega või külastage Interneti-lehekülge www.canon-europe.com/environment.

(Euroopa Majanduspiirkond: Norra, Island ja Liechtenstein)

ETTEVAATUST

AKU VALE TÜÜBI VASTU VAHETAMISEL TEKIB PLAHVATUSOHT.
UTILISEERIGE KASUTATUD AKUSID VASTAVALT KOHALIKELE
NÕUETELE.

CANON INC.

30-2, Shimomaruko 3-chome, Ohta-ku, Tokyo 146-8501, Japan

CANON EUROPA N.V.

Bovenkerkerweg 59-61, 1185 XB Amstelveen, The Netherlands