

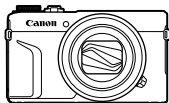
Canon

PowerShot **G7X** Mark II

Darba uzsākšana **LATVISKI**

Iepakojuma saturs

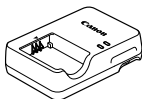
Pirms lietošanas pārbaudiet, vai iepakojumā ir iekļauti šeit norādītie priekšmeti. Ja kaut kā trūkst, sazinieties ar kameras mazumtirgotāju.



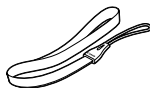
Kamera



Akumulators
NB-13L*



Akumulatora lādētājs
CB-2LHE



Rokas siksnīņa

* Neplēsiet nost lipīgo pārklājumu no akumulatora.

- Komplektā ir iekļauti arī izdrukas materiāli.
- Komplektā nav iekļauta atmiņas karte.

Saderīgas atmiņas kartes

Komplektā nav iekļauta atmiņas karte. Iegādājieties kādu no tālāk minētā veida kartēm pēc nepieciešamības. Šīs atmiņas kartes var lietot neatkarīgi no to ietilpības. Plašāk par to, cik daudz kadru un cik garu videosižetu var ierakstīt katrā atmiņas kartē, sk. lejupielādei pieejamās pamācības [Руководство пользователя камеры/Камeras lietošanas pamācība] sadaļā "Технические характеристики/Тehniskie parametri".

- SD atmiņas kartes*¹
- SDHC atmiņas kartes*^{1*2}
- SDXC atmiņas kartes*^{1*2}



*¹ SD standartiem atbilstošas kartes. Tomēr nav veikta pārbaude, vai ar šo kameru darbojas visas atmiņas kartes.

*² Tiek atbalstītas arī UHS-I atmiņas kartes.

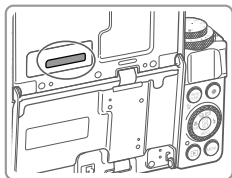
Pamācības un programmatūra



Varat lejupielādēt pamācības un programmatūru, apmeklējot tālāk norādīto URL.

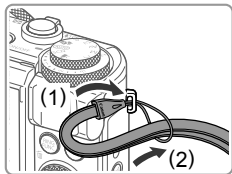
<http://www.canon.com/icpd/>

- Piekļūstiet šim URL, kad datoram ir interneta savienojums.
- Piekļūstiet savas valsts vai reģiona vietnei.
- Lai skatītu pamācības, jāinstalē programma Adobe Reader.
- Norādījumus, kā lejupielādēt un instalēt programmatūru, sk. pamācībā *[Руководство пользователя камеры/ Kameronas lietošanas pamācība]*, kas ir pieejama lejupielādei.



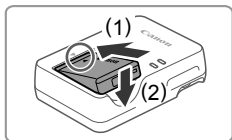
- Iespējams, jums pamācību vai programmatūras lejupielādes laikā tiks lūgts ievadīt sērijas numuru (korpusa numuru). Šādā gadījumā ievadiet numuru, kas norādīts aiz ekrāna (monitora).

Sākotnējā sagatavošana



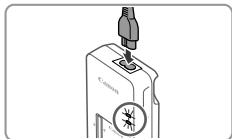
1 Pievienojiet siksnīņu.

- Pievienojiet komplektā iekļauto siksnu kamerai, kā attēlots zīmējumā.
- Otrā kameras pusē siksnīņa stiprinās tādā pašā veidā.



2 Ievietojiet akumulatora bloku.

- Kad esat savietojis akumulatora bloku un lādētāja atzīmi ▲, ievietojiet akumulatora bloku, iebīdot to iekšā (1) un uz leju (2).

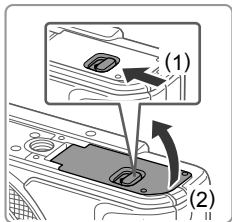


3 Lādējiet akumulatora bloku.

- Piestipriniet strāvas vadu lādētājam un pēc tam otru galu pievienojiet elektrības kontaktligzdai.
- Uzlādes indikators sāk degt oranžā krāsā, un tiek sākta uzlāde.
- Kad uzlāde ir pabeigta, deg zaļš indikators. Izņemiet akumulatoru.
- Plašāk par to, kāds ir uzlādes laiks un cik daudz kadru un cik garu videosižetu var ierakstīt ar pilnībā uzlādētu akumulatora bloku, sk. lejupielādei pieejamās pamācības [*Руководство пользователя камеры/Камeras lietošanas pamācība*] sadaļā "Технические характеристики/ Tehniskie parametri".

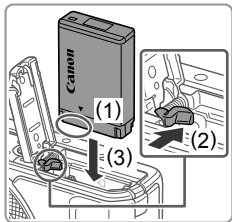
4 Atveriet vāciņu.

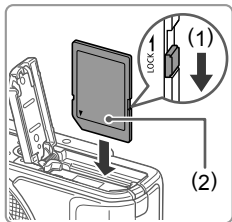
- Pabīdiet slēdzi (1) un atveriet vāciņu (2).



5 Ievietojiet akumulatoru.

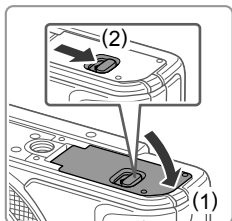
- Turiet akumulatora bloku, lai kontakti būtu vērsti parādītajā virzienā (1), nospiediet akumulatora fiksatoru virzienā uz (2) un ievietojiet akumulatora bloku virzienā uz (3), līdz noklikšķņ fiksators.
- Ja ievietosit akumulatora bloku nepareizajā virzienā, to nevarēs nofiksēt pareizajā stāvoklī. Vienmēr pārliecinieties, vai akumulatora bloks ir vērsts pareizajā virzienā un vai tas pēc ievietošanas ir nofiksēts.
- Lai izņemtu akumulatora bloku, nospiediet akumulatora fiksatoru bultiņas virzienā.





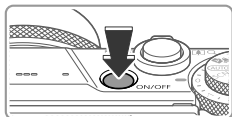
6 Pārbaudiet kartes rakstīšanas aizsardzības slēdzi un ievietojiet atmiņas karti.

- Nevar veikt ierakstu atmiņas kartēs, kurām ir rakstīšanas aizsardzības slēdzis, ja šis slēdzis ir bloķēšanas stāvoklī. Pārvietojiet slēdzi virzienā uz (1).
- Pavērsiet atmiņas karti ar etiķeti (2) zīmējumā norādītajā virzienā un ievietojiet, līdz tā ar klikšķi iegulstas vietā.
- Ja vēlaties izņemt atmiņas karti, piespiediet to, lai sajustu klikšķi, un pēc tam lēni atļaidiet karti.



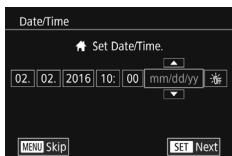
7 Aizveriet vāciņu.

- Nolaidiet vāciņu (1) un, viegli to piespiežot, pabīdīet slēdzi, lai tas ar klikšķi aizvērtos (2).
- Ja vāciņu nevar aizvērt, pārbaudiet, vai 2. darbības laikā ievietojāt akumulatoru pareizajā virzienā.



8 Ieslēdziet kameru.

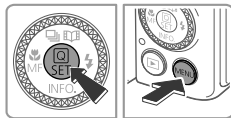
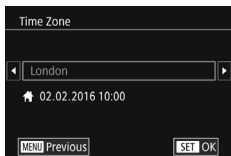
- Nospiediet pogu ON/OFF.
- Tiek parādīts ekrāns [Date/Time/ Datums/Laiks].



9 Iestatiet datumu un laiku.

- Spiediet pogas [◀][▶], lai izvēlētos elementu.
- Lai norādītu datumu un laiku, spiediet pogas [▲][▼] vai grieziet disku [⦿].
- Kad esat pabeidzis, nospiediet pogu [SET].





10 Norādiet savu mājas laika joslu.

- Lai izvēlētos māju laika joslu, spiediet pogas [◀][▶].
- Nospiediet pogu [SET], kad esat pabeidzis. Pēc apstiprinājuma paziņojuma parādīšanas iestatījumu ekrāns vairs netiek rādīts.
- Lai izslēgtu kameru, nospiediet pogu ON/OFF.

11 Konfigurējiet displeja valodu.

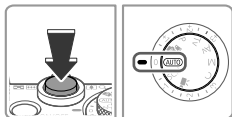
- Nospiediet pogu [▶].
- Nospiediet un turiet nospiestu pogu [SET] un pēc tam uzreiz nospiediet pogu [MENU].
- Lai izvēlētos valodu, spiediet pogas [▲][▼][◀][▶] vai grieziet disku [●], pēc tam nospiediet pogu [SET].

Datuma un laika maiņa

- Ja vēlaties pielāgot jau iepriekš iestatītu datumu un laiku, vispirms nospiediet pogu [MENU] un kustiniet tālummaiņas sviru, lai izvēlētos cilni [F2]. Izvēlieties [Date/Time/Datums/Laiks] (spiediet pogas [▲][▼] vai grieziet grozāmpogu [●]), nospiediet pogu [SET], iestatiet datumu un laiku saskaņā ar 9. darbības norādījumiem un pēc tam nospiediet pogu [MENU].

Fotografēšana

Lai pilnīgi automātiski atlasītu optimālos iestatījumus konkrētās situācijās, vienkārši ļaujiet kamerai pašai noteikt objektu un fotografēšanas apstākļus.



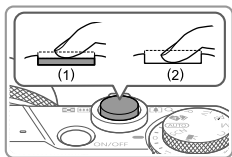
1 Ieslēdziet kameru un iestatiet režīmu [AUTO].

- Nospiediet pogu ON/OFF.
- Pagrieziet režīmu disku stāvoklī [AUTO].



2 Veiciet kadrēšanu.

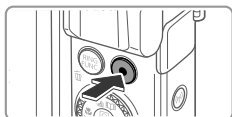
- Lai tuvinātu attēlu un palielinātu objektu, skatieties ekrānā un pārvietojiet tālummaiņas sviru atzīmes [📍] (telefoto) virzienā; attiecīgi pārvietojiet to atzīmes [📏] (platleņķis) virzienā, lai tālinātu objektu.



3 Uzņemiet attēlu.

Fotografēšana

- Viegli nospiediet aizslēga pogu (1).
- Pēc fokusēšanas kamera atskaņo divus signālus, un tiek parādīti AF rāmji, kas norāda attēla fokusētās daļas. Nospiediet aizslēga pogu līdz galam (2).
- Ja ir redzama norāde [Raise the flash/ Paceliet zibspuldzi], pārvietojiet slēdzi [📢], lai izbīdītu zibspuldzi. Tā zibsnīs fotografēšanas laikā. Ja nevēlaties izmantot zibspuldzi, ar pirkstu iebīdīet to kamerā.



Filmēšana

- Nospiediet filmēšanas pogu, lai sāktu ierakstu, un nospiediet to vēlreiz, lai apturētu ierakstu.

Apskate



1 Iestatiet demonstrēšanas režīmu.

- Nospiediet pogu [▶].

2 Izvēlieties attēlus.

- Lai skatītu iepriekšējo vai nākamo attēlu, spiediet pogas [◀][▶] vai grieziet disku [●].
- Ikona [SET ▶] apzīmē filmas. Lai demonstrētu filmas, pārejiet uz 3. darbību.

3 Demonstrējiet filmas.

- Nospiediet pogu [SET], spiediet pogas [▲][▼], lai izvēlētos ▶, un pēc tam vēlreiz nospiediet pogu [SET].
- Tiek sākota demonstrēšana, un pēc filmas beigām tiek parādīta ikona [SET ▶].
- Lai pielāgotu skaļumu, demonstrēšanas laikā spiediet pogas [▲][▼].

Attēlu dzēšana

- Ja vēlaties izdzēst atlasītu attēlu, nospiediet pogu [🗑️] un, kad ir redzama norāde [Erase?/Dzēst?], izvēlieties [Erase/Dzēst] (spiediet pogas [◀][▶] vai grieziet disku [●]), un pēc tam nospiediet pogu [SET]. Ņemiet vērā, ka izdzēstos attēlus nevar atjaunot.

Preču zīmes un licencēšana

- Microsoft un Windows ir Microsoft Corporation preču zīmes vai reģistrētas preču zīmes ASV un/vai citās valstīs.
- Macintosh un Mac OS ir Apple Inc. preču zīmes, kas reģistrētas ASV un citās valstīs.
- App Store, iPhone un iPad ir Apple Inc. preču zīmes.
- SDXC logotips ir SD-3C, LLC preču zīme.
- HDMI, HDMI logotips un High-Definition Multimedia Interface ir HDMI Licensing, LLC preču zīmes vai reģistrētas preču zīmes.
- iFrame logotips un iFrame simbols ir Apple Inc. preču zīmes.
- Wi-Fi®, Wi-Fi Alliance®, WPA™, WPA2™ un Wi-Fi Protected Setup™ ir Wi-Fi Alliance preču zīmes vai reģistrētas preču zīmes.
- N-Mark ir NFC Forum, Inc. preču zīme vai reģistrēta preču zīme ASV un citās valstīs.
- Visas pārējās preču zīmes pieder to īpašniekiem.
- Šajā ierīcē ir ietverta Microsoft licencēta exFAT tehnoloģija.
- This product is licensed under AT&T patents for the MPEG-4 standard and may be used for encoding MPEG-4 compliant video and/or decoding MPEG-4 compliant video that was encoded only (1) for a personal and non-commercial purpose or (2) by a video provider licensed under the AT&T patents to provide MPEG-4 compliant video. No license is granted or implied for any other use for MPEG-4 standard.
* Paziņojums atbilstoši prasībai tiek rādīts angļiski.

Atruna

- Šīs pamācības nesankcionēta pavairošana ir aizliegta.
- Visi augstāk mērījumi ir balstīti uz Canon testēšanas standartiem.
- Šeit sniegtā informācija tāpat kā produkta tehniskie parametri un izskats var tikt mainīta bez brīdinājuma.
- Ilustrācijas un ekrānuzņēmumi šajā pamācībā var nedaudz atšķirties no reālās ierīces.
- Neraugoties uz iepriekš minēto, Canon nenes atbildību par nekādiem zaudējumiem, ko izraisījusi šī produkta lietošana.

Tikai Eiropas Savienībai un EEZ (Norvēģijai, Islandei un Lihtenšteinai)



Šie simboli norāda, ka atbilstoši ES Direktīvai (2012/19/ES) par elektrisko un elektronisko iekārtu atkritumiem (EEIA), Direktīvai (2006/66/EK) par baterijām un akumulatoriem, un akumulatoru atkritumiem, ar ko atceļ Direktīvu 91/157/EEK, un vietējiem tiesību aktiem šo izstrādājumu nedrīkst izmest kopā ar sadzīves atkritumiem.

Ja zem iepriekš norādītā simbola ir uzdrūkats ķīmiskais simbols, saskaņā ar direktīvu par baterijām un akumulatoriem tas nozīmē,

ka šīs baterijas vai akumulatori satur smagos metālus (Hg = dzīvsudrabs, Cd = kadmijs, Pb = svins) un to koncentrācijas līmenis pārsniedz direktīvā par baterijām un akumulatoriem minēto piemērojamo sliekšni.

Šis izstrādājums ir jānodod piemērotā savākšanas vietā, piemēram, apstiprinātā veikalā, kur iegādājaties līdzīgu jaunu produktu un atstājat veco, vai apstiprinātā vietā izlietotu elektrisko un elektronisko iekārtu un bateriju un akumulatoru pārstrādei. Nepareiza šāda veida atkritumu apsaimniekošana var apdraudēt vidi un cilvēka veselību tādu iespējami bīstamu vielu dēļ, kas parasti ir elektriskajās un elektroniskajās iekārtās.

Jūsu atbalsts pareizā šāda veida atkritumu apsaimniekošanā sekmēs efektīvu dabas resursu izmantošanu.

Lai saņemtu pilnīgāku informāciju par šāda veida izstrādājumu nodošanu otrreizējai pārstrādei, sazinieties ar vietējo pašvaldību, atkritumu savākšanas atbildīgo dienestu, pilnvaroto organizāciju vai iestādi, kas veic sadzīves atkritumu apsaimniekošanu, vai apmeklējiet tīmekļa vietni www.canon-europe.com/weee, vai www.canon-europe.com/battery.

PIESARDZĪBAS PASĀKUMI

NEIZMANTOJIET NEPAREIZA VEIDA AKUMULATORUS SPRĀDZIENA RISKĀ DĒĻ!

IZLIETOTUS AKUMULATORUS UTILIZĒJIET SASKAŅĀ AR VIETĒJIEM NOTEIKUMIEM.

Lai nodrošinātu pareizu šī produkta darbību, ieteicams lietot oriģinālus Canon piederumus.

- Interfeisa kabelis IFC-600PCU

HDMI kabelis (D tipa kameras savienojumam): izmantojiet tirdzniecībā pieejamu kabeli, kas nepārsniedz 2,5 m garumu.

Uz iekārtas izvietotie grafiskie apzīmējumi



II klases iekārta



Līdzstrāva

Modeļa numurs ir PC2270 (spēkā arī modelim WM227, kam ir WLAN modulis).
Lai identificētu savu modeli, apskatiet etiķeti uz kameras pamatnes vai aiz paceļamā ekrāna un atrodiēt numuru, kas sākas ar "PC".

Valstis un reģioni, kur atļauta WLAN lietošana

- Tehnoloģijas WLAN lietošana dažās valstīs un reģionos ir aizliegta, un neatļautas lietošanas gadījumā var tikt piemērots sods atbilstoši valsts vai vietējiem noteikumiem. Lai izvairītos no WLAN lietošanas noteikumu pārkāpšanas, apmeklējiet Canon vietni un uzziniet, kurās vietās lietošana ir atļauta.

Nemiet vērā, ka kompāniju Canon nevar saukt pie atbildības par problēmām, kas rodas WLAN lietošanas rezultātā citās valstīs un reģionos.

Juridisku sodu var izraisīt šādu darbību veikšana:

- Produkta mainīšana jeb modificēšana
- Sertifikācijas etiķešu noņemšana no produkta

Nelietojiet šī produkta bezvadu lokālā tīkla funkciju, atrodoties medicīnas iekārtu un citu elektronisko ierīču tuvumā.

Bezvadu lokālā tīkla funkcijas lietošana medicīnas iekārtu un citu elektronisko ierīču tuvumā var ietekmēt šo ierīču darbību.

Canon Inc. ar šo deklarē, ka šī iekārta atbilst Direktīvai 2014/53/ES.

Pilns ES atbilstības deklarācijas teksts ir pieejams šādā interneta vietnē:

<http://www.canon-europe.com/ce-documentation>

Wi-Fi frekvenču diapazons: 2401-2473 Mhz

Wi-Fi maksimālā izvades jauda: 10,9 dBm

CANON EUROPA N.V. Bovenkerkerweg 59, 1185 XB Amstelveen, The Netherlands

CANON INC. 30-2, Shimomaruko 3-chome, Ohta-ku, Tokyo 146-8501, Japan

Ekrānā var aplūkot dažus logotipus tiem tehniskajiem standartiem, kam šī kamera atbilst, nospiežot MENU ► cilni [F4] ► [Sertifikācijas logotipu attēlojums].