



KZ.O.02.0052

Canon

IXUS 132
IXUS 133

Жұмыстың басы **ҚАЗАҚША**

CEL-SU2EA2Y0

Жеткізу жинағы

Пайдалануды бастамай тұрып жеткізілген камера жинағында төмендегі заттардың бар екенін тексеріңіз.

Егер қандай да бір зат жоқ болса, камераны сатып алған жерге хабарласыңыз.



Камера



Батарея жинағы
NB-11L



Батарея зарядтағыш
CB-2LFE



Білек бауы
WS-800¹



Жұмыстың басы
(Осы нұсқаулық)



DIGITAL CAMERA
Manuals Disk²




Кепілдік жүйесінің
жинақшасы

*1 Орнату нұсқауларын «DIGITAL CAMERA Manuals Disk» дискісіндегі [Руководство пользователя камеры/Камераның пайдаланушы нұсқаулығы] ішінен қараңыз.

*2 Құрамында нұсқаулықтар бар (📖3).

Қолдау көрсетілетін жад карталары

Жад картасы қосылмаған. Қажетінше картаның келесі түрлерінің біреуін сатып алыңыз. Сыйымдылығына қарамастан осы жад карталарын пайдалануға болады. Кадрлар саны және жад картасына түсіруге кететін уақыт туралы толық ақпаратты [Руководство пользователя камеры/Камераның пайдаланушы нұсқаулығы] нұсқаулығының «Технические характеристики/Техникалық сипаттамалар» бөлімінен қараңыз.

- SD^{*} жад карталары
- SDHC^{*} жад карталары
- SDXC^{*}  жад карталары

* SD техникалық сипаттамаларына сәйкес келеді. Алайда, барлық жад карталарының бұл камерамен жұмысы тексерілмеген.

PDF нұсқаулықтары және бағдарламалық құрал

Бағдарламалық құралды келесі URL мекенжайынан жүктеп алуға болады:
<http://www.canon.com/icpd/>

- Бағдарламалық құралды жүктеп алу және орнату жолы туралы нұсқауларды «DIGITAL CAMERA Manuals Disk» дискісіндегі *[Руководство пользователя камеры/Камераның пайдаланушы нұсқаулығы]* ішінен қараңыз.

Келесі нұсқаулықтар берілген «DIGITAL CAMERA Manuals Disk» дискісінде қамтамасыз етілген. PDF пішіміндегі нұсқаулықтарды көру үшін Adobe Reader бағдарламасы қажет.

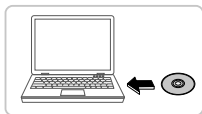
[Руководство пользователя камеры/Камераның пайдаланушы нұсқаулығы]

Бұл нұсқаулық келесі тақырыптарды қамтиды.

- Дайындаудан бастап түсіруге, ойнатуға, бағдарламалық құралды орнатуға және суреттерді импорттауға дейінгі камера негіздері
- Барлық камера мүмкіндіктері туралы басқа нұсқаулар

[Руководство по программному обеспечению/Бағдарламалық жасақтама нұсқауы]

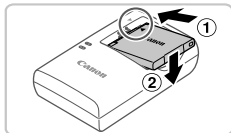
Бұл нұсқаулық бағдарламалық құралды пайдалану жолын сипаттайды.



- Компьютердің ықшам дискілерге арналған жетегіне «DIGITAL CAMERA Manuals Disk» ықшам дискін салыңыз.
- Нұсқаулықтарды көру үшін, экрандағы нұсқауларды орындаңыз.

Алғашқы дайындық

Батареяны зарядтау



1 Батареяны салыңыз.

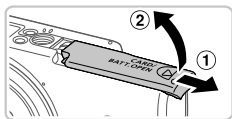
- Батарея мен зарядтау құрылғысындағы ▲ белгілерін келтіріп, батареяны ішіне қарай басып, (1) түсіріп салыңыз (2).



2 Батареяны зарядтаңыз.

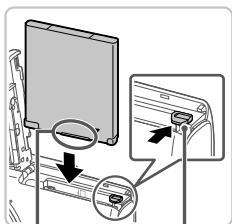
- Қуат кабелін зарядтау құрылғысына және ток розеткасына жалғағаннан кейін қызыл сары көрсеткіш жанады.
- Зарядталып болғанда, көрсеткіштің түсі жасылға ауысады. Батареяны шығарыңыз.
- Зарядталу уақыты және толық зарядталған батареямен түсірілетін кадрлар саны мен түсіру уақыты туралы толық ақпаратты *[Руководство пользователя камеры/Камераның пайдаланушы нұсқаулығы]* нұсқаулығының «Технические характеристики/Техникалық сипаттамалар» бөлімінен қараңыз.

Батареяны және жад картасын салу



1 Қақпақты ашыңыз.

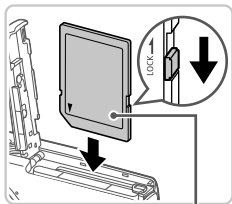
- Қақпақты сырғытып, (1) оны ашыңыз (2).



2 Батареяны салыңыз.

- Батареяның бекіткішін көрсеткі бағытымен басып тұрып батареяны көрсетілген бағытта салыңыз да, сырт етіп орнына түскенше басыңыз.
- Шығару үшін, батареяның бекіткішін көрсеткі бағытымен басыңыз.

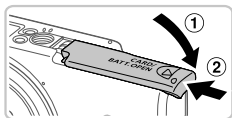
Терминалдар Батарея бекіткіші



3 Картада жазудан қорғау тілшесі бар екенін тексеріп, жад картасын салыңыз.

- Тілше құлыптау қалпында тұрса, жазудан қорғау тілшесі бар жад карталарына жазу мүмкін болмайды. Құлақшаны құлыптанбаған позицияға түскенше сырғытыңыз.
- Жад картасын көрсетілген бағытта салыңыз, сырт еткен дыбыс шығуы керек.
- Жад картасын шығару үшін, оны сырт еткен дыбыс естілгенше басып, содан соң жайлап төмен түсіріңіз.

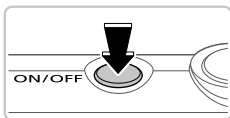
Заттаңба



4 Қақпақты жабыңыз.

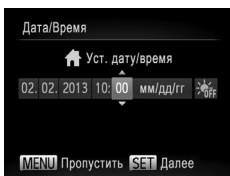
- Қақпағын түсіріңіз де (1), төмен басып тұрып жабық күйге бекітілгенше ысырыңыз (2).

Күнді және уақытты орнату



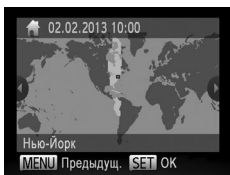
1 Камераны қосыңыз.

- ON/OFF түймесін басыңыз.
- ▶ [Дата/Время/Күн/Уақыт] экраны пайда болады.



2 Күн мен уақытты орнатыңыз.

- Параметрді таңдау үшін <◀><▶> түймелерін басыңыз.
- <▲><▼> түймелерімен күнді және уақытты орнатыңыз.
- Аяқтаған кезде, <FUNC.SET> түймесін басыңыз.



3 Жергілікті сағат белдеуін орнатыңыз.

- Жергілікті уақыт белдеуін таңдау үшін <◀><▶> түймелерін басыңыз.
- Аяқтаған кезде, <FUNC.SET> түймесін басыңыз. Растау хабарламасы шыққаннан кейін параметрлерді орнату экраны көрсетілмейді.
- Камераны өшіру үшін, ON/OFF түймесін басыңыз.



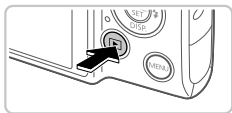
Күнді және уақытты өзгерту

Орнатылғаннан кейін күн мен уақытты өзгерту үшін, келесі амалдарды орындаңыз.

- 1 <MENU> түймесін басыңыз.
- 2 Масштабтау тетігін жылжытып [↑] қойындысын таңдаңыз.
- 3 <▲><▼> түймелерімен [Дата/Время/Күн/Уақыт] тармағын таңдап, <FUNC SET> түймесін басыңыз.
- 4 Параметрлерді реттеу үшін «Күнді және уақытты орнату» бөліміндегі 2-қадамды орындаңыз.
- 5 <MENU> түймесін басыңыз.

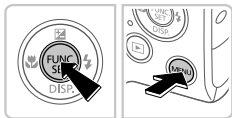
Дисплей тілі

Дисплей тілін қажетінше өзгертуге болады.



1 Көрсету режиміне өтіңіз.

- <▶> түймесін басыңыз.



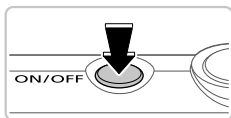
2 Параметр экранына кіріңіз.

- <FUNC SET> түймесін басып тұрып, бірден <MENU> түймесін басыңыз.
- <▲><▼><◀><▶> түймелерін басу арқылы тілді таңдап, <FUNC SET> түймесін басыңыз.



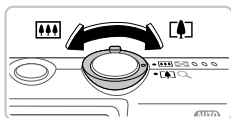
Түсіру

Нақты қойылымдарға оңтайлы параметрлерді толық автоматты таңдау үшін камераға жай ғана объективті және түсіру жағдайларын анықтатыңыз.



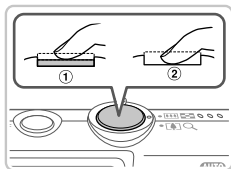
1 Камераны қосып, [AUTO] режимін таңдаңыз.

- ON/OFF түймесін басыңыз.
- Режим қосқышын [AUTO] мәніне орнатыңыз.



2 Кадрдың композициясын таңдаңыз.

- Экрандағы кескінді басқара отырып, нысанды үлкейту үшін масштабтау тетігін <[tree]> белгішесінің (телефото күйі) бағытында, ал нысанды кішірейту үшін тетікті <[AAA]> белгішесінің (кең бұрышты қалып) бағытында жылжытыңыз.



3 Фотосуреттерді түсіріңіз.

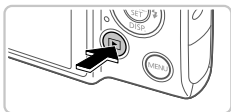
- Ысырманы түсіру түймесін жай (жартылай) басыңыз (1).
- Фокусталып болған соң, камера екі дыбысты сигнал береді де, фокусқа алынған кескіндеу аймақтарын көрсететін автофокусталу жақтаулары көрсетіледі. Ысырманы түсіру түймесін аяғына дейін басыңыз (2).



4 Бейне фильмдерді түсіріңіз.

- Түсіруді бастау үшін, бейнені түсіру түймесін басыңыз, тоқтату үшін осы түймені қайтадан басыңыз.

Көру



1 Көрсету режиміне өтіңіз.

- <▶> түймесін басыңыз.



2 Суреттерді ауыстырыңыз.

- Алдыңғы немесе келесі суреттерді көру үшін, <◀><▶> түймелерін басыңыз.
- Бейне фильмдер белгішесімен [SET▶] таңбалаңады. Бейне фильмдерді ойнату үшін 3-қадамға өтіңіз.



3 Бейне фильмдерді ойнатыңыз.

- <FUNC SET> түймесін басып, <▲><▼> түймелерімен [▶] белгішесін таңдаңыз, одан кейін <FUNC SET> түймесін қайтадан басыңыз.
- Ойнату енді басталады, фильм аяқталған соң [SET▶] көрсетіледі.
- Дыбыс деңгейін реттеу үшін, <▲><▼> түймелерін басыңыз.

Кескіндерді жою

2-қадамда таңдалған кескінді жою үшін, төменде көрсетілген амалдарды орындаңыз. Жойылған кескіндерді қалпына келтіру мүмкін емес екенін есіңізде сақтаңыз.

1 <FUNC SET> түймесін басып, <▲><▼> түймелерімен [🗑️], белгішесін таңдаңыз, одан кейін <FUNC SET> түймесін қайтадан басыңыз.

2 [Удалить?/Жою керек пе?] сұрауы шыққанда, <◀><▶> түймелерімен [Удалить/Жою] тармағын таңдаңыз да, содан кейін <FUNC SET> түймесін басыңыз.

АБАЙЛАҢЫЗ!

**АККУМУЛЯТОРДЫҢ ДҰРЫС ТҮРІ САЛЫНБАСА, АТЫЛУ ҚАУПІ БАР.
ҚОЛДАНЫЛҒАН АККУМУЛЯТОРЛАРДЫ ЖЕРГІЛІКТІ ЗАҢДАРДЫҢ
ТАЛАПТАРЫНА СӘЙКЕС ТАСТАҢЫЗ.**

CANON INC.

30-2, Shimomaruko 3-chome, Ohta-ku, Tokyo 146-8501, Japan

CANON EUROPA N.V.

Bovenkerkerweg 59-61, 1185 XB Amstelveen, The Netherlands

© CANON INC. 2013

ЕО-ДА БАСЫЛҒАН