

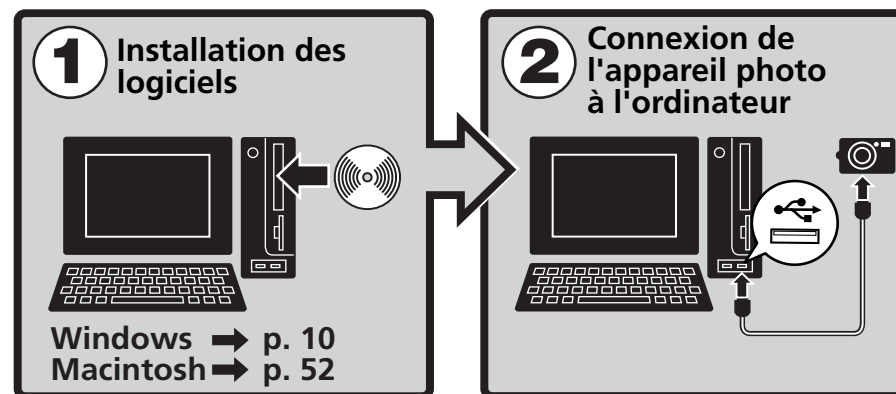


Canon Guide de démarrage des logiciels pour la version 12

# Guide de démarrage des logiciels

(pour le CD-ROM Canon Digital Camera Solution version 12)

**Vous devez installer le logiciel fourni sur le CD-ROM Canon Digital Camera Solution avant de connecter l'appareil photo à l'ordinateur.**



- Ce guide explique comment installer les logiciels et présente brièvement leurs fonctions et procédures d'utilisation.
- Lisez le contrat de licence logiciel dans ce guide avant d'utiliser le logiciel. En utilisant le logiciel vous acceptez tous les termes du contrat.

## CONSIGNES DE SÉCURITÉ

Les consignes de sécurité de ce guide indiquent comment utiliser les appareils en toute sécurité afin d'éviter tout risque de blessure ou d'incidents matériels. Veuillez lire attentivement ces consignes et vous assurer de les avoir bien comprises avant de poursuivre la lecture des autres sections du guide.

**⚠ Avertissements** Ce symbole désigne des procédures qui, si elles ne sont pas suivies à la lettre, présentent des risques de blessures graves voire même fatales.

### ⚠ Avertissements

- N'utilisez pas le ou les CD-ROM fournis dans un lecteur de CD qui ne reconnaît pas les CD-ROM de données. La lecture d'un de ces CD-ROM dans un lecteur de CD audio pourrait endommager les haut-parleurs. De même, si vous essayez de l'écouter avec un casque à partir d'un lecteur de CD audio, la puissance du son risquerait de provoquer des troubles de l'audition.

### Déni

- Canon s'est efforcé de garantir au maximum l'exactitude et l'exhaustivité des informations contenues dans ce manuel, mais ne peut être tenu responsable des éventuelles erreurs ou omissions. Canon se réserve le droit de modifier à tout moment les caractéristiques du matériel et des logiciels décrits, sans avis préalable.
- Ce manuel ne peut être reproduit, transmis, transcrit, enregistré sur un système de stockage ou traduit dans toute autre langue, sous quelque forme et par quelque moyen que ce soit, en totalité ou en partie, sans l'autorisation écrite préalable de Canon.
- Canon n'offre aucune garantie pour les dommages résultant de la perte ou de l'altération de données par suite d'une erreur d'utilisation ou d'un dysfonctionnement de l'appareil, du logiciel, des cartes mémoire flash compactes, des ordinateurs personnels, des périphériques, ou de l'utilisation de cartes CF provenant d'autres fabricants que Canon.

### Marques déposées

- Canon et PowerShot sont des marques déposées de Canon Inc.
- ArcSoft, le logo ArcSoft, ArcSoft PhotoImpression et ArcSoft VideoImpression sont des marques commerciales ou des marques déposées d'ArcSoft, Inc.
- Adobe est une marque commerciale d'Adobe Systems Incorporated.
- CompactFlash est une marque déposée de SanDisk Corporation.
- iBook et iMac sont des marques déposées d'Apple Computer Inc.
- Macintosh, PowerBook, Power Macintosh et QuickTime sont des marques déposées d'Apple Computer Inc. aux États-Unis et dans d'autres pays.
- Microsoft, Windows et le logo Windows sont des marques déposées ou des marques commerciales de Microsoft Corporation aux États-Unis et/ou dans d'autres pays.
- Netscape et Netscape Navigator sont des marques déposées ou des marques commerciales de Netscape Communications Corporation aux États-Unis et dans d'autres pays. Netscape Communicator est une marque commerciale de Netscape Communications Corporation.
- Les autres noms et produits non mentionnés ci-dessus peuvent être des marques commerciales, déposées ou non, appartenant à leurs propriétaires respectifs.

Copyright © 2003 Canon Inc. Tous droits réservés.

### Service d'assistance Canon

Pour obtenir la liste des centres d'assistance Canon, veuillez consulter la Garantie limitée de Canon, qui accompagne votre appareil photo.

### Service d'assistance Adobe

Les informations d'assistance technique concernant Adobe Systems Inc. figurent dans un fichier au format PDF sur le CD-ROM fourni.

#### Emplacement des fichiers PDF et instructions d'ouverture

**Windows :** Placez le CD-ROM Adobe Photoshop LE dans le lecteur et double-cliquez sur l'icône [Poste de travail] du bureau, puis sur l'icône du CD-ROM [Photosle]. La fenêtre affiche des dossiers portant des noms de langue. Double-cliquez sur le dossier de langue approprié et sur le fichier [Support.pdf] qu'il contient.

**Macintosh :** Placez le CD-ROM Adobe Photoshop LE dans le lecteur et double-cliquez sur l'icône [Adobe Photoshop LE] sur le bureau. Double-cliquez sur le dossier de langue approprié parmi ceux qui sont affichés, puis sur le fichier [Support.pdf].

- Pour lire des fichiers PDF, Adobe Acrobat Reader doit être préalablement installé sur votre ordinateur. Le CD-ROM Adobe Photoshop LE contient un outil d'installation de ce programme dans chaque dossier de langue dans un dossier nommé [Acroread].

### Centre d'assistance ArcSoft

#### Amérique du Nord

46601 Fremont Blvd., Fremont, CA 94538

Tél. : (510) 440-9901 (Lundi - vendredi., 8h30 - 17h30 PST)

Courrier électronique : support@arcsoft.com

#### Autres régions

Consultez le site Web d'ArcSoft : <http://www.arcsoft.com/maininternational.html>.

## À LIRE ATTENTIVEMENT AVANT UTILISATION

### Entente sur les licences de logiciels de Canon

**IMPORTANT — VEUILLEZ LIRE LA PRÉSENTE ENTENTE AVANT D'UTILISER LE LOGICIEL SUR CD-ROM SE TROUVANT DANS CETTE BOÎTE. EN UTILISANT LE LOGICIEL, VOUS ACCEPTEZ D'ÊTRE LIÉ PAR LES DISPOSITIONS DE LA PRÉSENTE ENTENTE.**

Cette convention de droits d'utilisation constitue une entente sur les licences (l'« Entente ») entre vous et Canon Inc. (« Canon »).

**SI VOUS REFUSEZ DE VOUS SOUMETTRE AUX DISPOSITIONS ET AUX MODALITÉS DE LA PRÉSENTE ENTENTE, N'UTILISEZ PAS LE PROGRAMME LOGICIEL SUR CD-ROM (Y COMPRIS TOUTES LES DONNÉES SONORES ET D'IMAGES), NI LE MANUEL D'UTILISATION CONTENU DANS CETTE BOÎTE (COLLECTIVEMENT LE « LOGICIEL »), ET RETOURNEZ LE LOGICIEL DANS LES PLUS BREFS DÉLAIS AU POINT DE VENTE POUR OBTENIR UN REMBOURSEMENT.**

En considération du droit d'utiliser le LOGICIEL, vous acceptez de vous soumettre aux dispositions et aux modalités de la présente Entente.

1. **LICENCE** : Canon vous garantit le droit personnel et non exclusif d'utiliser le LOGICIEL uniquement sur un seul ordinateur. Vous pouvez effectuer le transfert physique du LOGICIEL d'un ordinateur à un autre à condition que ce LOGICIEL soit utilisé sur un seul ordinateur à la fois. Vous ne devez pas installer ni utiliser le LOGICIEL sur un réseau, plusieurs unités centrales de traitement, plusieurs sites, ni toute autre configuration matérielle, où le LOGICIEL peut être utilisé par plus d'une unité centrale de traitement ou plus d'un utilisateur.

Relativement aux données sonores et d'images (« Données ») contenues dans le LOGICIEL, qui doivent être téléchargées vers l'appareil photo numérique de Canon applicable, Canon vous accorde une licence personnelle et non exclusive d'utilisation des Données sur un seul appareil photo numérique de Canon uniquement.

**VOUS NE DEVEZ PAS CÉDER, LOUER, VENDRE, TRANSFÉRER, TRADUIRE, UTILISER, COPIER, ALTÉRER, MODIFIER, DÉCOMPILER NI DÉASSEMBLER CE LOGICIEL, NI LE CONVERTIR EN UN AUTRE LANGAGE DE PROGRAMMATION OU LE DONNER À BAIL, NI ACCORDER DES SOUS-LICENCES À UN TIERS OU LE SOUMETTRE À UN CONTRAT DE PRÊT, EN TOUT OU EN PARTIE, SAUF SI UN TEL CAS EST EXPRESSÉMENT PRÉVU DANS LA PRÉSENTE ENTENTE.**

2. **COPIE DE SAUVEGARDE** : Vous pouvez effectuer une copie du LOGICIEL aux fins de sauvegarde seulement, ou effectuer une copie du LOGICIEL sur les unités de mémoire permanente de votre ordinateur (par exemple, disque dur) et conserver la version originale aux fins de sauvegarde. Toute copie du LOGICIEL effectuée à des fins autres constitue une violation de la présente Entente. Vous devez inclure et reproduire sur la copie de sauvegarde tous les avis de droits d'auteur.
3. **SOUTIEN ET MISES À JOUR** : Canon, ses filiales, détaillants ou distributeurs ne sont pas responsables de l'entretien du LOGICIEL ni d'aucun soutien à l'utilisation du LOGICIEL. Aucune mise à jour ni réparation, ni aucun soutien ne seront offerts pour ce LOGICIEL.
4. **GARANTIE RESTREINTE ET LIMITATION DE LA RESPONSABILITÉ** : Il vous incombe de choisir, d'assurer l'entretien et d'assortir le matériel et les composants logiciels de votre système informatique. Canon ne peut garantir un service sans interruption ni la correction des erreurs, ni que les fonctions ou le rendement du LOGICIEL répondront à vos exigences. LA LICENCE S'APPLIQUE À UN LOGICIEL VENDU « TEL QUEL » ET NE COMPORTE AUCUNE GARANTIE NI CONDITION, QUELLE QU'ELLE SOIT. Le CD-ROM contenant le LOGICIEL est garanti uniquement contre tout vice de matière dans le cadre d'une utilisation normale pour une période de quatre-vingt-dix (90) jours à compter de la date d'achat auprès d'un détaillant Canon autorisé, tel que confirmé par votre reçu de caisse. Si le CD-ROM s'avère défectueux, votre seul recours est le remplacement dudit CD-ROM sans frais, à la condition qu'il soit retourné par vous, à vos frais, à votre point de vente, et qu'après inspection, il est prouvé qu'il est défectueux. Le CD-ROM de remplacement ne sera garanti que pour le reste de la période de garantie initiale de quatre-vingt-dix (90) jours du CD-ROM défectueux. La garantie restreinte ne s'applique pas si la défectuosité du CD-ROM est due à un accident, un usage abusif ou impropre du LOGICIEL et n'est pas accordée à d'autres personnes que l'utilisateur initial du LOGICIEL.

**À L'EXCEPTION DE CE QUI EST PRÉVU EXPRESSÉMENT AU PARAGRAPHE 4, CANON, SES FILIALES, DÉTAILLANTS ET DISTRIBUTEURS REJETTENT TOUTE GARANTIE OU CONDITION EXPRESSE OU IMPLICITE, Y COMPRIS TOUTE GARANTIE OU CONDITION À L'ÉGARD DE LA QUALITÉ MARCHANDE OU DE L'APTITUDE À UNE FIN PARTICULIÈRE DU LOGICIEL.**

**NI CANON, NI SES FILIALES, DÉTAILLANTS ET DISTRIBUTEURS NE PEUVENT ÊTRE TENUS RESPONSABLES DE TOUT DOMMAGE, QUEL QU'IL SOIT ET QUELLE QU'EN SOIT LA CAUSE, Y COMPRIS, MAIS SANS S'Y LIMITER, LES PERTES ET DOMMAGES DIRECTS, INDIRECTS ET ACCESSOIRES, Y COMPRIS LA PERTE DE PROFITS, LES DÉPENSES OU LES DÉSAGRÈMENTS OCCASIONNÉS, QUELS QU'ILS SOIENT ET QUELLE QU'EN SOIT LA CAUSE, PAR LE LOGICIEL OU DÉCOULANT DE L'UTILISATION DUDIT LOGICIEL.**

NI CANON, NI SES FILIALES, DÉTAILLANTS ET DISTRIBUTEURS NE SONT AUCUNEMENT TENUS DE VOUS GARANTIR CONTRE TOUTE RÉCLAMATION PRÉSENTÉE OU POURSUITE INTENTÉE PAR UN TIERS ALLÉGUANT QUE LE LOGICIEL OU SON UTILISATION ENFREIGNENT TOUTE PROPRIÉTÉ INTELLECTUELLE DE CE TIERS.

CERTAINS ÉTATS, PROVINCES OU JURIDICTIONS LÉGALES N'AUTORISENT AUCUNE EXCLUSION À L'ÉGARD DES GARANTIES IMPLICITES, NI RESTRICTION DE LA RESPONSABILITÉ À L'ÉGARD DES DOMMAGES INDIRECTS OU ACCESSOIRES, DES BLESSURES CORPORELLES OU DES DÉCÈS DÉCOULANT D'UNE NÉGLIGENCE DE LA PART DU VENDEUR. AINSI, IL EST POSSIBLE QUE LES DÉNIS DE RESPONSABILITÉ ET EXCLUSIONS CI-DESSUS NE S'APPLIQUENT PAS DANS VOTRE CAS.

5. **DURÉE** : La présente Entente entre en vigueur dès l'utilisation du LOGICIEL et reste valide jusqu'à expiration des intérêts des droits d'auteur pour le LOGICIEL, à moins d'y mettre fin avant. Vous pouvez mettre fin à la présente Entente en détruisant le LOGICIEL. La présente Entente sera également annulée sans qu'aucun avis ne vous soit présenté si vous n'en respectez pas les dispositions. Vous devez alors retourner le LOGICIEL dans les plus brefs délais. De plus, Canon se réserve le droit d'appliquer ses autres garanties juridiques.
6. **AVIS DE DROITS LIMITÉS DU GOUVERNEMENT DES ÉTATS-UNIS** : Le LOGICIEL est désigné comme un « article commercial », conformément à la définition de ce terme au point 48 C.F.R. 2.101 (oct. 1995), consistant en « logiciels commerciaux » et « documents sur les logiciels commerciaux », conformément à la définition de ces termes au point 48 C.F.R. 12.212 (sept. 1995). Conformément au point 48 C.F.R. 12.212 ou 48 C.F.R. 227.7202-1 jusqu'à 227.72024 (juin 1995), tous les utilisateurs finals du gouvernement américain doivent acquérir le LOGICIEL avec uniquement ces droits décrits aux présentes. Le fabricant est Canon Inc./30-2, Shimomaruko 3-chome, Ohta-ku, Tokyo 146-8501, Japon.
7. **RESTRICTIONS EN MATIÈRE D'EXPORTATION** : Vous convenez de vous conformer à toutes les lois et restrictions et à tous les règlements en matière d'exportation du pays en cause, et de ne pas exporter ni réexporter, directement ou indirectement, le LOGICIEL en violation de telles lois, restrictions ou de tels règlements, ou sans les autorisations nécessaires.
8. **DIVISIBILITÉ** : Dans le cas où l'une des dispositions de la présente Entente serait déclarée illégale ou considérée comme telle par une cour ou tout autre tribunal compétent, cette disposition sera considérée comme nulle et non avenue en vertu de l'autorité de cette cour ou de ce tribunal, et toutes les dispositions restantes de la présente Entente demeureront en vigueur.
9. **LOIS APPLICABLES** : Les dispositions de la présente Entente relatives à l'achat du LOGICIEL aux États-Unis d'Amérique sont régies et interprétées à tous les égards conformément aux lois et règlements de l'État de New York, sans référence aux principes régissant les conflits de lois. Les dispositions de la présente Entente relatives à l'achat du LOGICIEL au Canada sont régies et interprétées à tous les égards conformément aux lois de la province d'Ontario.
10. **PROPRIÉTÉ** : Tous les droits, y compris, mais sans s'y limiter, les droits d'auteur et les droits relatifs au secret commercial liés au LOGICIEL sont la propriété de Canon, de ses sociétés affiliées et des donneurs de licences de sociétés indépendantes. L'utilisation que vous faites du LOGICIEL est assujettie aux lois américaines et canadiennes, et aux autres lois applicables au droit d'auteur et aux marques déposées et de commerce, et aucune des clauses contenues dans la présente Entente ne constitue une renonciation des droits par Canon, ses sociétés affiliées et les donneurs de licences de sociétés indépendantes. Vous détenez uniquement le support CD-ROM sur lequel le LOGICIEL est conservé. Sauf si un tel cas est expressément prévu aux présentes, aucune licence ni aucun droit, explicite ou implicite, ne vous est accordé ni consenti par Canon à l'égard de toute propriété intellectuelle de Canon. Rien au paragraphe 1 ne peut être interprété de manière à donner à Canon des droits de propriété sur toute image, tout graphique ou tout matériel textuel que vous sauvegardez à l'aide du LOGICIEL.

Vous ne pouvez pas modifier, retirer ni supprimer l'un des avis de droits d'auteur ou tous les avis de droits d'auteur (i) qui sont contenus dans le LOGICIEL, y compris toute copie de tels avis, et (ii) qui figurent sur le CD-ROM d'origine et sur le support d'une copie de sauvegarde effectuée conformément au point 2 ci-dessus.

11. **RECONNAISSANCE** : EN UTILISANT LE LOGICIEL, VOUS RECONNAISSEZ QUE VOUS AVEZ LU LA PRÉSENTE ENTENTE, QUE VOUS LA COMPRENEZ ET QUE VOUS ACCEPTEZ D'ÊTRE LIÉ PAR SES DISPOSITIONS ET MODALITÉS. VOUS CONVENEZ ÉGALEMENT QUE LA PRÉSENTE ENTENTE CONSTITUE UNE DÉCLARATION COMPLÈTE ET EXCLUSIVE D'ENTENTE ENTRE VOUS ET CANON À L'ÉGARD DE L'OBJET DE LA PRÉSENTE ENTENTE ET QU'ELLE REMPLACE TOUTE PROPOSITION OU TOUTE ENTENTE PRÉALABLE, VERBALE OU ÉCRITE, ET TOUTE AUTRE COMMUNICATION ENTRE LES PARTIES À L'ÉGARD DE L'OBJET DE LA PRÉSENTE ENTENTE. AUCUNE MODIFICATION APPORTÉE À LA PRÉSENTE ENTENTE NE SERA APPLIQUÉE À MOINS QU'ELLE NE SOIT SIGNÉE PAR UN REPRÉSENTANT AUTORISÉ DE CANON.

# Table des matières

<b>Commencez par lire ce document</b>	<b>1</b>
Tellement simple ! Produisez des impressions professionnelles à la maison .....	2
Logiciel offrant des possibilités quasiment illimitées .....	4
À propos des CD-ROM inclus dans l'emballage .....	6
Configuration requise .....	7
<b>Utilisation des logiciels sur la plate-forme Windows</b>	<b>9</b>
<b>- Préparations -</b>	
Installation des logiciels et du pilote USB .....	10
<b>Utilisation des logiciels sur la plate-forme Windows</b>	<b>17</b>
<b>- Notions de base -</b>	
Démarrage de ZoomBrowser EX .....	18
Téléchargement d'images sur l'ordinateur .....	22
Impression d'images .....	25
<b>Utilisation des logiciels sur la plate-forme Windows</b>	<b>29</b>
<b>- Techniques avancées -</b>	
Les fenêtres de ZoomBrowser EX .....	30
Lecture de clips vidéo .....	32
Conversion d'images RAW - File Viewer Utility .....	33
Fusion d'images panoramiques - PhotoStitch .....	35
Déclenchement à distance de l'obturateur - RemoteCapture .....	37
Personnalisation des appareils photo avec les paramètres Mon profil .....	44
<b>Utilisation des logiciels sur la plate-forme Macintosh</b>	<b>51</b>
<b>- Préparations -</b>	
Installation des logiciels .....	52
<b>Utilisation des logiciels sur la plate-forme Macintosh</b>	<b>55</b>
<b>- Notions de base -</b>	
Lancement d'ImageBrowser .....	56
Téléchargement d'images sur l'ordinateur .....	63
Impression d'images .....	66

## **Utilisation des logiciels sur la plate-forme Macintosh 69**

### **- Techniques avancées -**

Lecture de clips vidéo .....	70
Conversion d'images RAW - File Viewer Utility .....	71
Fusion d'images panoramiques - PhotoStitch .....	73
Déclenchement à distance de l'obturateur - RemoteCapture .....	75
Personnalisation des appareils photo avec les paramètres Mon profil .....	82
Téléchargement d'images avec le dispositif de montage USB .....	87

### **Informations sur votre appareil photo 91**

Informations communes à tous les modèles .....	92
PowerShot S50 .....	94
PowerShot S400 DIGITAL ELPH/DIGITAL IXUS 400 .....	95
PowerShot A70 .....	96
PowerShot A60 .....	97
PowerShot A300 .....	98
PowerShot G3 .....	99
PowerShot S45 .....	100
PowerShot S230 DIGITAL ELPH/DIGITAL IXUS v <sup>3</sup> .....	101

### **Annexes 103**

À propos des CD-ROM inclus dans l'emballage .....	104
Désinstallation des logiciels .....	110
Structure des dossiers d'une carte mémoire .....	115
Guide de dépannage .....	116
 Index .....	 12

# Commencez par lire ce document

Ce chapitre indique comment utiliser l'appareil photo avec le logiciel fourni sur le CD-ROM Canon Digital Camera Solution.

Il précise également les configurations matérielles requises pour utiliser le logiciel.

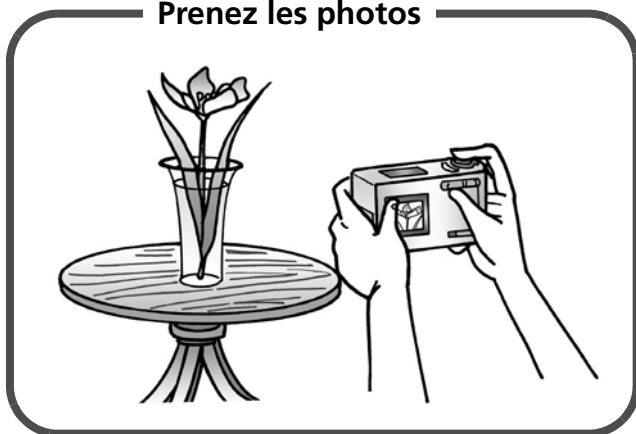
## À propos de ce guide

- Les procédures présentées dans ce guide sont basées sur Windows XP et Mac OS X v10.2. Si vous utilisez une autre version de ces systèmes d'exploitation, les écrans qui s'affichent et les procédures à exécuter peuvent être légèrement différents des descriptions de ce guide.
- Ce guide utilise les notations suivantes à droite pour représenter les éléments de gauche.

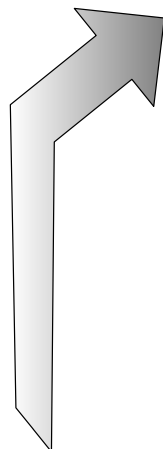
Mac OS X (v10.1/10.2)	->	Mac OS X
Mac OS 9.0 - 9.2	->	Mac OS 9
Carte CF, carte PC	->	Carte mémoire

# Tellement simple ! Produisez des impressions professionnelles à la maison

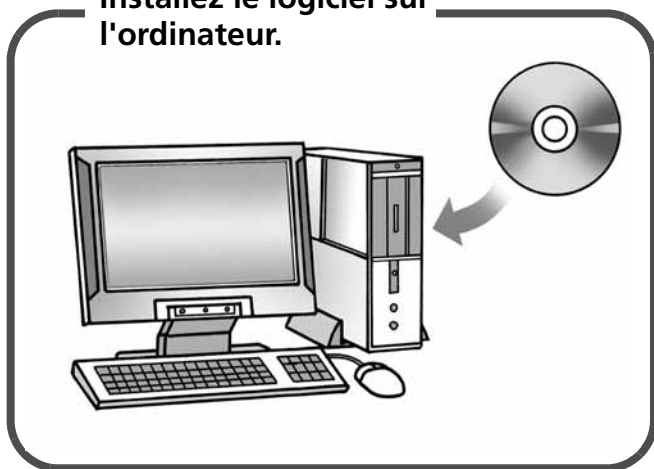
Prenez les photos



Consultez les instructions de prise de vue du *Guide d'utilisation de l'appareil photo*.



Installez le logiciel sur l'ordinateur.



Commencez simplement par installer le logiciel.

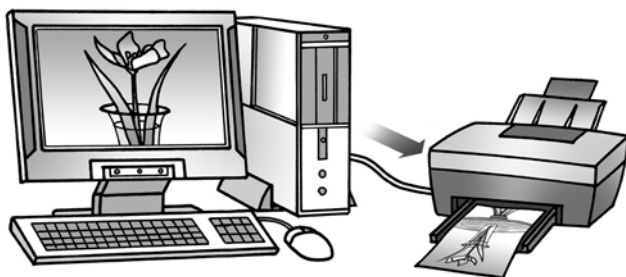
Connectez l'appareil photo à l'ordinateur.



Téléchargez des images sur l'ordinateur.



Imprimez les images.



# Logiciel offrant des possibilités quasiment illimitées

## Grande variété de présentations

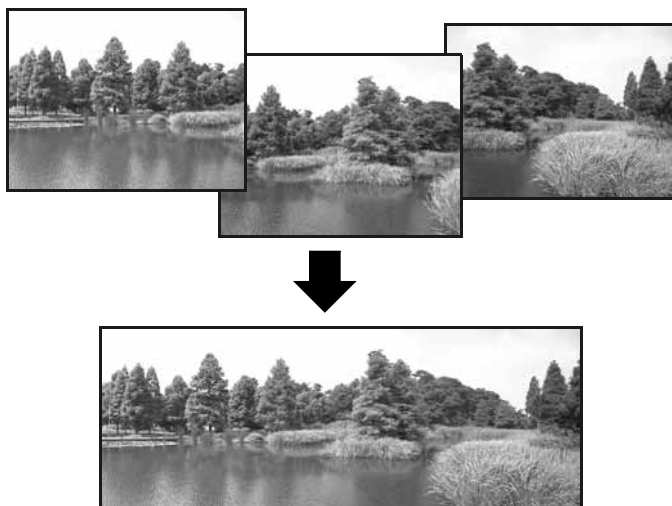
PhotoRecord (Windows) et ImageBrowser (Macintosh) offrent diverses présentations pour l'impression.



Les exemples représentent l'utilisation de PhotoRecord (Windows).

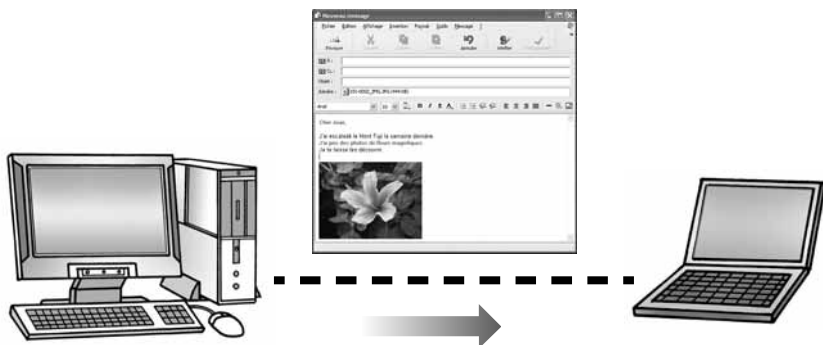
## Assemblez une image panoramique

Créez une image panoramique à partir d'une série de photos avec PhotoStitch.



## Envoyez une image sous forme de pièce jointe de courrier électronique

Joignez une image à un message électronique en démarrant votre logiciel de messagerie depuis ZoomBrowser EX (Windows) ou ImageBrowser (Macintosh).



## Commandez l'obturateur de l'appareil photo depuis l'ordinateur

Déclenchez l'obturateur à partir de l'ordinateur avec RemoteCapture. La photo prise est directement enregistrée sur l'ordinateur.



Déclenchez l'obturateur à partir de l'ordinateur.



## Convertissez des images RAW

Utilisez File Viewer Utility pour convertir des images téléchargées sur l'ordinateur au format RAW en formats photo standard, par exemple en formats TIFF et JPEG. Cet utilitaire peut effectuer de précis ajustements de qualité de l'image et de couleur pendant la conversion. Seuls certains modèles d'appareils photo peuvent enregistrer des images au format RAW.

## À propos des CD-ROM inclus dans l'emballage

### À propos du logiciel fourni

Outre le CD-ROM Canon Digital Camera Solution, votre appareil photo peut être livré avec d'autres CD-ROM contenant du logiciel d'édition d'images. Les CD-ROM inclus varient selon le modèle d'appareil.

Pour savoir quels CD-ROM sont inclus avec votre modèle, reportez-vous à la section *Informations sur votre appareil photo* (page 91).

Pour une description des fonctions et des procédures d'installation du logiciel inclus sur les CD-ROM, reportez-vous à la section *À propos des CD-ROM inclus dans l'emballage* (page 104).

# Configuration requise

Veillez installer les logiciels sur un ordinateur doté de la configuration minimale requise suivante.

## Windows

<b>Système d'exploitation</b>	Windows 98 (première ou deuxième édition) Windows Millenium Edition (Windows Me) Windows 2000 Windows XP (Édition familiale, Professionnel)
<b>Modèle d'ordinateur</b>	Les systèmes d'exploitation ci-dessus devraient être pré-installés sur des ordinateurs dotés de ports USB intégrés.
<b>Microprocesseur</b>	Windows 98/Windows Me/Windows 2000 : Pentium 150 MHz ou supérieur Windows XP : Pentium 300 MHz ou supérieur
<b>RAM</b>	Windows 98/Windows Me/Windows 2000 : 64 Mo ou plus Windows XP : 128 Mo ou plus
<b>Interface</b>	USB
<b>Espace disque libre</b>	<ul style="list-style-type: none"> <li>• Utilitaires Canon               <ul style="list-style-type: none"> <li>- ZoomBrowser EX : 120 Mo ou plus (incluant le programme d'impression PhotoRecord)</li> <li>- File Viewer Utility : 100 Mo ou plus</li> <li>- PhotoStitch : 40 Mo ou plus</li> <li>- RemoteCapture : 20 Mo ou plus</li> </ul> </li> <li>• Pilote TWAIN d'appareil photo Canon : 25 Mo ou plus</li> <li>• Pilote WIA d'appareil photo Canon : 25 Mo ou plus</li> </ul>
<b>Affichage</b>	800 x 600 pixels/ High Color (16 bits) ou supérieur obligatoire 1024 x 768 pixels ou supérieur recommandé



- Un lecteur de CD-ROM est requis pour installer le logiciel.
- Une carte son est requise pour lire les pistes audio des clips vidéo.
- Toutes les procédures effectuées avec une connexion à une carte compatible USB 2.0 ne sont pas garanties.

## Macintosh

<b>Système d'exploitation</b>	Mac OS 9.0 - 9.2, Mac OS X (Version 10.1/10.2)
<b>Modèle d'ordinateur</b>	Les systèmes d'exploitation ci-dessus devraient être pré-installés sur des ordinateurs dotés de ports USB intégrés.
<b>Microprocesseur</b>	PowerPC
<b>RAM</b>	Mac OS 9.0- 9.2 : 20 Mo ou plus de mémoire d'application Mac OS X (Version 10.1/10.2) : 128 Mo ou plus
<b>Interface</b>	USB
<b>Espace disque libre</b>	<ul style="list-style-type: none"> <li>• Utilitaires Canon               <ul style="list-style-type: none"> <li>- ImageBrowser : 50 Mo ou plus</li> <li>- File Viewer Utility : 100 Mo ou plus</li> <li>- PhotoStitch : 30 Mo ou plus</li> <li>- RemoteCapture : 15 Mo ou plus</li> </ul> </li> <li>• Dispositif de montage USB 5 Mo ou plus</li> </ul>
<b>Affichage</b>	800 x 600 pixels/32 000 couleurs ou supérieur obligatoire 1 024 x 768 pixels couleurs ou supérieur recommandé



- Un lecteur de CD-ROM est requis pour installer le logiciel.
- ImageBrowser, File Viewer Utility, PhotoStitch et RemoteCapture sont compatibles avec Mac OS X (v10.1/10.2). Ils ne sont toutefois pas compatibles avec les disques formatés avec le système UFS (Unix File System).
- Toutes les procédures effectuées avec une connexion à une carte compatible USB 2.0 ne sont pas garanties.

# Utilisation des logiciels sur la plate-forme Windows

## - Préparations -

Ce chapitre présente les procédures de base d'installation du logiciel et de connexion de l'appareil photo à un ordinateur. Lisez ce document avant de connecter l'appareil photo à l'ordinateur.

# Installation des logiciels et du pilote USB

Commencez par installer le logiciel à partir du CD-ROM Canon Digital Camera Solution.



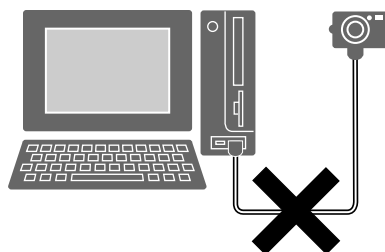
- Vous devez installer le logiciel avant de connecter l'appareil photo à l'ordinateur.
- Les utilisateurs de Windows XP Professionnel et de Windows 2000 doivent préalablement se connecter en tant qu'administrateur pour installer les programmes.

## Éléments à préparer

- L'ordinateur
- CD-ROM Canon Digital Camera Solution fourni avec l'appareil photo

## Procédure d'installation

- 1** Vérifiez que l'appareil photo n'est PAS connecté à l'ordinateur. S'il l'est, déconnectez-le et débranchez le câble de l'ordinateur.

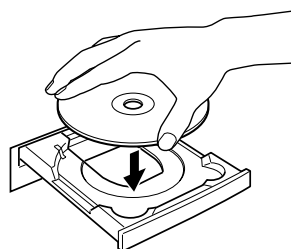


- 2** Fermez toutes les applications en cours.

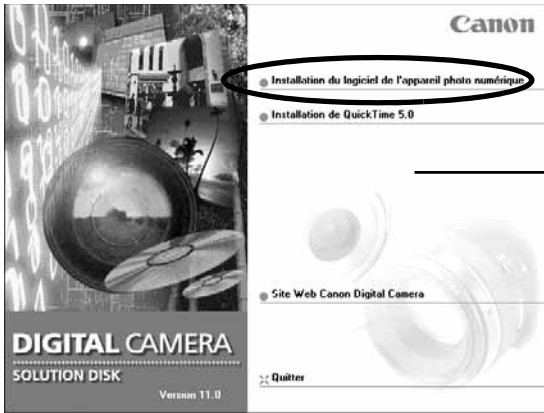
- 3** Placez le CD-ROM Canon Digital Camera Solution dans le lecteur de CD-ROM de l'ordinateur.

Le panneau du programme d'installation s'affiche automatiquement.

S'il n'apparaît pas automatiquement, suivez les procédures de la section *Affichage du panneau du programme d'installation* à la page suivante.



- 4** Cliquez sur [Installation du logiciel de l'appareil photo numérique].



Panneau du programme d'installation

- 5** Cliquez sur [Suivant].

- 6** Lisez le contrat de licence du logiciel et cliquez sur [Oui] si vous en acceptez toutes les conditions.


### Affichage du panneau du programme d'installation

S'il le panneau du programme d'installation n'apparaît pas automatiquement, procédez comme suit pour l'afficher.

#### Windows XP

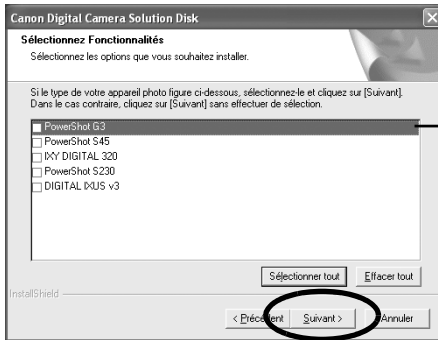
1. Sélectionnez [Poste de travail] dans le menu [Démarrer].
2. Double-cliquez sur l'icône du CD-ROM et sélectionnez [Ouvrir].
3. Double-cliquez sur l'icône  [Setup.exe].

#### Windows 2000, Windows Me, Windows 98

1. Double-cliquez sur l'icône [Poste de travail] du bureau.
  2. Double-cliquez sur l'icône du CD-ROM et sélectionnez [Ouvrir].
  3. Double-cliquez sur l'icône  [Setup.exe].
- Certains ordinateurs n'affichent pas l'extension de nom de fichier [.exe] apparaissant ci-dessus.

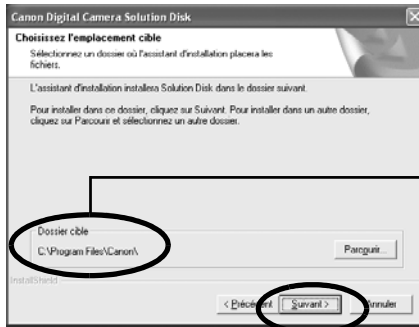
## 7 Sélectionnez le modèle de votre appareil photo puis cliquez sur [Suivant].

Cliquez simplement sur [Suivant] si le modèle de votre appareil photo n'apparaît pas dans la liste.



Cochez le nom du modèle de votre appareil photo.

## 8 Vérifiez la destination d'installation et cliquez sur [Suivant].



Destination d'installation

## 9 Sélectionnez les logiciels à installer et cliquez sur [Suivant].

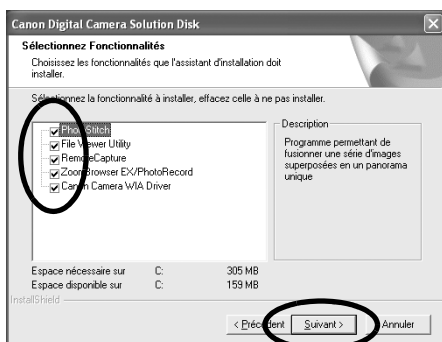
Vérifiez la présence d'une coche en regard du nom de chacun des programmes à installer.



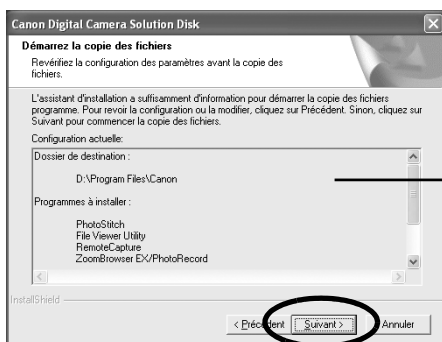
Le pilote USB (le logiciel de connexion) est requis lorsque l'appareil photo est connecté à l'ordinateur au moyen d'un câble USB. Vous devez sélectionner l'un des pilotes USB indiqués ci-dessous (selon le système d'exploitation).

- Windows XP : certains modèles ne nécessitent pas de pilote\*
- Windows 2000 : pilote TWAIN d'appareil photo Canon
- Windows Me : pilote TWAIN d'appareil photo Canon
- Windows 98 : pilote TWAIN d'appareil photo Canon

\* Le pilote WIA d'appareil photo Canon est requis pour Windows XP avec les modèles PowerShot G3, PowerShot S45 et PowerShot S230 DIGITAL ELPH/DIGITAL IXUS v<sup>3</sup>.



**10** Vérifiez les paramètres d'installation et cliquez sur [Suivant].

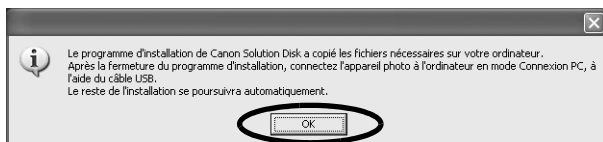


Les éléments affichés ici varient selon le logiciel installé.

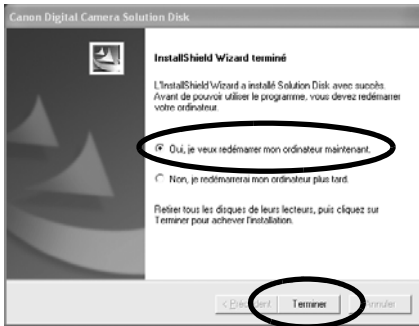
L'installation démarre. Suivez les instructions qui s'affichent pour continuer.

**11** Cliquez sur [OK] si le message suivant apparaît.

Ce message s'affiche si vous avez sélectionné et installé le pilote USB à l'étape 9.



- 12** Une fois l'installation terminée, sélectionnez [Oui, je veux redémarrer mon ordinateur maintenant.] et cliquez sur [Terminer].

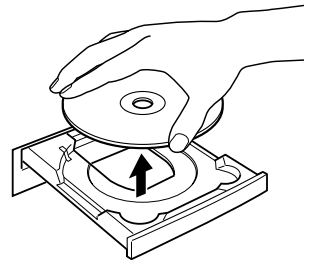


Les utilisateurs de Windows XP Professionnel et de Windows 2000 doivent se connecter en tant qu'administrateur après le redémarrage pour exécuter les procédures suivantes.

- 13** Retirez le CD-ROM du lecteur de CD-ROM lorsque l'écran normal du bureau apparaît après le redémarrage.

L'installation du logiciel est maintenant terminée.

Connectez ensuite l'appareil photo à l'ordinateur afin que le pilote USB puisse être utilisé.



Si vous avez installé un pilote USB, les fichiers requis ont simplement été copiés sur l'ordinateur pour le moment. Vous devez maintenant connecter l'appareil photo à l'ordinateur au moyen du câble USB pour terminer l'installation et préparer l'utilisation du pilote.



Reportez-vous à la section *Désinstallation du logiciel* (page 110) pour supprimer le logiciel installé avec ces procédures.

- 14** Raccordez l'appareil photo à l'ordinateur et activez sur l'appareil le mode permettant une connexion.



Les procédures de connexion de l'appareil photo à l'ordinateur et d'activation du mode approprié varient d'un modèle à l'autre. Pour plus d'informations, reportez-vous à la section *Informations sur votre appareil photo* (page 91).

L'installation du pilote USB sur l'ordinateur se termine dès que vous connectez l'appareil photo et établissez une connexion. Des boîtes de dialogue similaires à celles-ci apparaissent pendant ce processus (première connexion uniquement).

### Windows XP

La boîte de dialogue suivante apparaît après quelques secondes et le pilote USB s'installe automatiquement.



- Le pilote USB sélectionné à l'étape 9 s'installe automatiquement si vous utilisez un appareil PowerShot G3, PowerShot S45 ou PowerShot S230 DIGITAL ELPH/DIGITAL IXUS v<sup>3</sup>.
- Un pilote USB fourni avec le système d'exploitation Windows s'installera automatiquement si vous utilisez un appareil photo ne faisant pas partie des modèles ci-dessus.

### Windows 2000/Windows Me/Windows 98

L'« Assistant Ajout de nouveau matériel » apparaît après quelques secondes et le pilote USB s'installe automatiquement.



Le pilote USB sélectionné à l'étape 9 s'installe automatiquement.

Redémarrez l'ordinateur conformément aux instructions si un message vous a invité à le faire.

La boîte de dialogue Événements apparaît après l'installation et vous permet de sélectionner l'application à démarrer. Ces procédures sont décrites à la section *Utilisation des logiciels sur la plate-forme Windows - Notions de base* (page 17).



- Reportez-vous à *L'installation du pilote USB ne se déroule pas correctement* dans la section *Dépannage* (page 117) si vous avez des difficultés à installer le pilote USB.
- Reportez-vous à la section *Désinstallation du pilote USB* (page 111) pour supprimer le pilote USB installé avec ces procédures.
- Reportez-vous à *Vous utilisez ZoomBrowser EX Version 2 ou 3* (page 125) si vous utilisiez précédemment l'une de ces versions.

L'installation du logiciel et du pilote USB ainsi que les procédures de connexion de l'appareil photo à l'ordinateur sont maintenant terminées. Vous pouvez télécharger des images de l'appareil photo sur l'ordinateur (page 22).

# Utilisation des logiciels sur la plate-forme Windows

## - Notions de base -

Ce chapitre indique comment utiliser ZoomBrowser EX pour télécharger des photos de l'appareil sur l'ordinateur et les imprimer.

Lisez ce chapitre après avoir terminé la préparation décrite à la section *Utilisation des logiciels sur la plate-forme Windows - Préparations*.

# Démarrage de ZoomBrowser EX

Commencez par démarrer ZoomBrowser EX. Les procédures de démarrage varient selon que vous connectez l'appareil photo à l'ordinateur ou que vous utilisez un lecteur de carte mémoire.

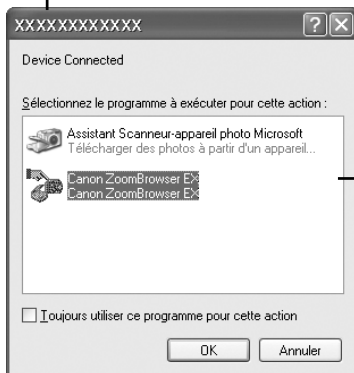
## Connexion de l'appareil photo à l'ordinateur

- 1 Branchez le câble USB fourni sur le port USB de l'ordinateur et sur la prise DIGITAL de l'appareil photo. Préparez l'appareil en vue d'une communication avec l'ordinateur.



Les procédures de connexion de l'appareil photo à l'ordinateur et d'activation du mode approprié varient d'un modèle à l'autre. Pour plus d'informations, reportez-vous à *Informations sur votre appareil photo* (page 91).

Une boîte de dialogue (Événements) similaire à celle présentée ci-dessous apparaît après quelques secondes. Sélectionnez le programme d'application à démarrer dans la liste de cette boîte de dialogue.



Le nom du modèle de votre appareil photo ou « Appareil photo Canon » apparaît ici.

Sélectionnez ici un programme d'application.



Si la boîte de dialogue ci-dessus (Événements) n'apparaît pas, lancez ZoomBrowser EX à l'aide des procédures de la section *Si la boîte de dialogue Événements n'apparaît pas* à la page suivante.

## 2 Sélectionnez [Canon ZoomBrowser EX] et cliquez sur [OK].

ZoomBrowser EX démarre et sa fenêtre Appareil photo s'ouvre. Les images de l'appareil photo s'affichent sous forme de miniatures (toutes petites versions) dans la fenêtre Appareil photo.



Une boîte de dialogue permettant de sélectionner le modèle de l'appareil photo s'affiche si un appareil photo et un lecteur de carte mémoire sont connectés en même temps. Vérifiez que le nom de votre modèle ou « Appareil photo Canon » est affiché et cliquez sur [OK].

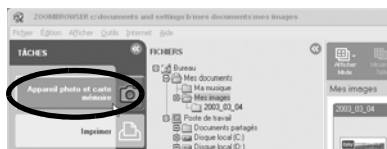
### Si la boîte de dialogue Événements n'apparaît pas

Pour démarrer ZoomBrowser EX et afficher la fenêtre Appareil photo, procédez comme suit.

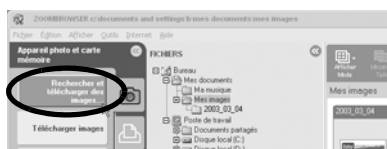
**1** Double-cliquez sur l'icône [ZoomBrowser EX] sur le bureau.



**2** Cliquez sur [Appareil photo et carte mémoire] lorsque ZoomBrowser EX démarre.



**3** Cliquez sur [Rechercher et télécharger des images] dans le menu suivant.



La fenêtre Appareil photo s'affiche.



Un message demandant si vous souhaitez continuer la connexion pourrait apparaître lorsque certains modèles d'appareil photo sont connectés à l'ordinateur. Reportez-vous à *Un message de confirmation de connexion s'affiche* (page 117) dans la section *Dépannage* concernant ce message.

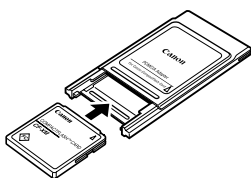
Téléchargez ensuite des images sur l'ordinateur (page 22).

## Connexion de la carte mémoire

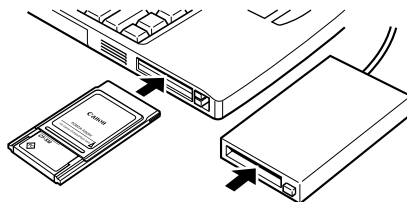
### 1 Insérez la carte mémoire dans le lecteur.

Au besoin, utilisez un adaptateur pour carte (adaptateur PCMCIA) vendu séparément.

Reportez-vous au manuel de la carte mémoire pour consulter les instructions de connexion et de manipulation.



Si nécessaire, placez la carte mémoire dans un adaptateur.



Insérez dans l'emplacement l'adaptateur avec la carte mémoire.

### 2 Démarrez ZoomBrowser EX.

Double-cliquez sur l'icône [ZoomBrowser EX] sur le bureau.



ZoomBrowser  
EX

### 3 Cliquez sur [Appareil photo et carte mémoire].



### 4 Cliquez sur [Rechercher et télécharger des images] dans le menu suivant.



La fenêtre Appareil photo s'affiche. Les images de la carte mémoire s'affichent sous forme de miniatures (toutes petites versions) dans la fenêtre Appareil photo.



- Une boîte de dialogue de sélection apparaît si plusieurs lecteurs contenant des cartes mémoire ou un appareil photo et un lecteur de carte mémoire sont connectés. Choisissez l'un des périphériques et cliquez sur [OK].
- Reportez-vous à *Structure des dossiers d'une carte mémoire* (page 115) pour obtenir des informations sur les structures et les noms de fichiers d'une carte mémoire.

Téléchargez ensuite des images sur l'ordinateur (page 22).

# Téléchargement d'images sur l'ordinateur

- 1 Dans la fenêtre Appareil photo, cliquez sur les images à télécharger. La couleur d'arrière-plan des images sélectionnées devient orange.



« RAW » s'affiche sur une image RAW.

L'icône vidéo s'affiche sur les miniatures de clips vidéo.



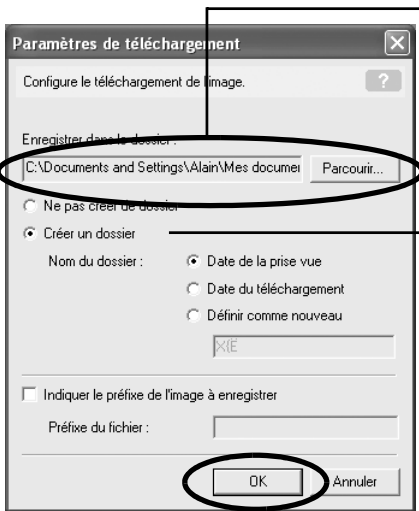
Si vous téléchargez des images précédemment sélectionnées avec le paramètre [Ordre transfert] de l'appareil photo, cliquez sur [Sélectionner] et choisissez [Sélectionner marque d'envoi].

- 2 Cliquez sur [Télécharger une image].



Une boîte de dialogue Paramètres de téléchargement s'affiche et vous permet de sélectionner le dossier de destination des images.

### 3 Vérifiez le dossier de destination et cliquez sur [OK].



Spécifiez le dossier de destination pour l'image ou les images.

Vous pouvez changer le dossier de destination en cliquant sur [Parcourir] et en sélectionnant une nouvelle destination.

Pour créer un nouveau dossier dans le dossier spécifié ci-dessus, sélectionnez [Créer un dossier] et donnez-lui un nom.

La fenêtre Appareil photo se ferme et la fenêtre principale s'ouvre. Les images téléchargées s'affichent dans la fenêtre principale.



Fenêtre principale

Pour continuer, imprimez une image (page 25).

## **Autres méthodes de téléchargement d'images sur l'ordinateur**

### **\* Windows XP**

L'appareil photo utilise le protocole standard de transfert d'images PTP (Picture Transfer Protocol). Avec le protocole PTP et Windows XP, il vous suffit de connecter l'appareil photo avec un câble USB pour télécharger des images. Cette opération s'effectue facilement avec l'Assistant Scanneurs et appareils photos et d'autres procédures. Il n'est même pas nécessaire d'installer ZoomBrowser EX ni le pilote USB. Cette méthode de téléchargement présente toutefois des inconvénients et des restrictions. Pour plus d'informations, reportez-vous à la brochure *Pour les utilisateurs de Windows® XP et Mac OS X*.

Pour plus d'informations, veuillez consulter la brochure intitulée *Mode "Picture Transfer Protocol" (PTP)* si vous utilisez un appareil PowerShot G3, PowerShot S45 ou PowerShot S230 DIGITAL ELPH/DIGITAL IXUS v<sup>3</sup>. En outre, choisissez [PTP] pour le paramètre de transfert de l'appareil photo si vous utilisez cette méthode pour effectuer un téléchargement avec ces modèles.

### **\* Windows Me (le pilote USB étant chargé)**

Le téléchargement d'images s'effectue facilement avec l'Assistant Scanneurs et appareils photos ou l'Explorateur Windows. Il vous suffit de connecter l'appareil photo à l'ordinateur avec un câble USB. Il n'est pas nécessaire d'installer ZoomBrowser EX. Vous ne pouvez toutefois pas télécharger d'images au format RAW ni de vidéos avec ces méthodes.

Pour plus d'informations sur l'Assistant Scanneurs et appareils photos et l'Explorateur Windows, reportez-vous à l'aide de Windows.

# Impression d'images

- 1** Cliquez sur [Imprimer] dans la fenêtre principale.



- 2** Cliquez sur [Imprimer présentation] dans le menu suivant.

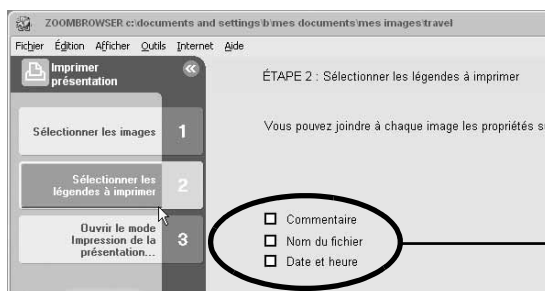


- 3** Cliquez sur l'image ou les images à imprimer puis sur le bouton [Suivant] dans l'angle inférieur droit de la fenêtre.



Les images des clips vidéo ne peuvent pas être imprimés.

- 4** Cochez les données à inclure dans l'impression (des sélections multiples sont autorisées) et cliquez sur [Terminer].



Par exemple, vous pouvez imprimer la date et l'heure de prise de vue avec l'image si vous sélectionnez [Date et heure] ici.

L'utilitaire d'impression PhotoRecord se lance et affiche la fenêtre des modes d'impression de PhotoRecord.



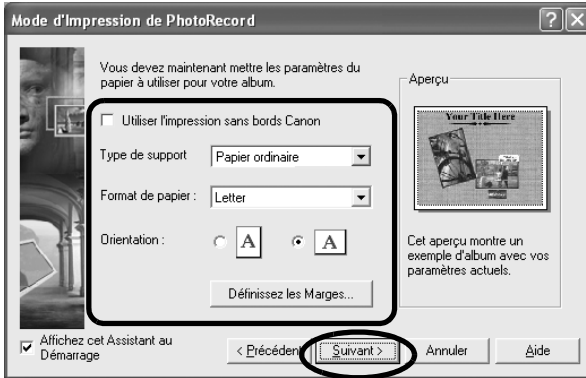
Vous pouvez joindre un commentaire à une image en sélectionnant celle-ci dans ZoomBrowser EX, en sélectionnant [Propriétés] et en tapant le commentaire.

- 5** Vérifiez que [Album Image/Agencement] est sélectionné et cliquez sur [Suivant].



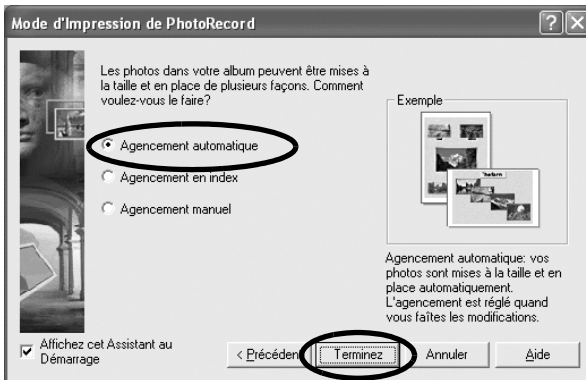
- Lorsque vous sélectionnez « Album Image/Agencement », vous pouvez redimensionner ou repositionner librement les images pour l'impression.
- Les autres modes d'impression vous permettent, par exemple, de disposer les images en mosaïque pour l'impression ou de les organiser pour les imprimer sur du papier perforé Canon.

- 6** Dans la fenêtre suivante, définissez le format du papier et d'autres paramètres puis cliquez sur [Suivant].

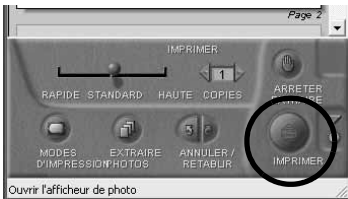


- 7** Dans la dernière fenêtre, sélectionnez [Agencement automatique] et cliquez sur [Terminer].

La fenêtre PhotoRecord s'affiche.



- 8** Cliquez sur le bouton [Imprimer] de PhotoRecord.  
La boîte de dialogue Imprimer s'affiche.



- 9 Cliquez sur [Imprimer] pour lancer l'impression.



- La boîte de dialogue des paramètres d'impression en mode index s'ouvre si vous sélectionnez [Impression de l'index] à l'étape 2 et que vous exécutez les étapes 3 et 4. Vous pouvez sélectionner les paramètres, par exemple la taille des miniatures et le format papier, puis cliquer sur [Imprimer] pour lancer une impression d'index.

- Les photos prises avec des appareils photo compatibles Exif 2.2 (Exif Prints) incorporent des informations sur les paramètres de prise de vue, par exemple les modes d'appareil photo et réglages. Des impressions de meilleure qualité peuvent être obtenues en utilisant ces informations pour corriger l'image.

Pour corriger la qualité d'image, cliquez avec le bouton droit sur une image et sélectionnez [Découper/Rectifier la photo] dans le menu contextuel. Cochez l'option [Exif Print] ou [Photo Optimizer Pro] dans la fenêtre suivante et cliquez sur [Fermer] pour exécuter la correction. Vous devriez obtenir de meilleurs résultats d'impression.

Le processus d'impression d'images est maintenant terminé.

Ce chapitre vous a fait découvrir les notions de base du logiciel ZoomBrowser EX. Une fois celles-ci bien maîtrisées, lisez le chapitre suivant pour essayer les techniques avancées.

*Utilisation des logiciels sur la plate-forme Windows - Techniques avancées*  
(page 29)



Un manuel au format PDF est aussi disponible pour ZoomBrowser EX. Ce manuel contient de plus amples informations au sujet des caractéristiques et des procédures de fonctionnement du programme. Veuillez vous reporter à la section *Utilisation des manuels au format PDF* (p. 109).

# Utilisation des logiciels sur la plate-forme Windows

## - Techniques avancées -

Ce chapitre explique l'utilisation de diverses fonctions du logiciel ZoomBrowser EX, notamment la lecture de clips vidéo, la création d'images panoramiques et le déclenchement de l'obturateur de l'appareil photo depuis l'ordinateur.

Lisez ce chapitre après acquisition des procédures de base du logiciel ZoomBrowser EX du chapitre *Utilisation des logiciels sur la plate-forme Windows - Notions de base*.

# Les fenêtres de ZoomBrowser EX

ZoomBrowser EX a deux fenêtres : la fenêtre Appareil photo et la fenêtre principale. Cette rubrique présente les fonctions de ces deux fenêtres.

## Fenêtre Appareil photo

Cette fenêtre peut être utilisée pour afficher des images dans l'appareil photo (ou sur la carte mémoire) et les télécharger sur l'ordinateur.

Une fenêtre permettant de spécifier la destination du téléchargement s'ouvre lorsque vous sélectionnez des images et cliquez sur le bouton [Télécharger une image].

Les images de l'appareil photo (ou de la carte mémoire) s'affichent ici.

Boutons de tâche  
Ces boutons sélectionnent la tâche à effectuer.



Boutons de fonction

Ces boutons appliquent des fonctions aux images sélectionnées dans la fenêtre Appareil photo.



Seule l'image ayant subi une rotation est enregistrée sur l'ordinateur avec les paramètres d'appareil photo et d'image suivants. Les images (RAW sont toutefois téléchargées dans l'orientation d'affichage d'origine, les données de rotation restant intactes).

- Lorsque la fonction [Rotation auto] de l'appareil photo est [Activée] (les images prises en mode portrait s'affichent dans l'orientation adéquate pour la visualisation).
- Lorsque les paramètres de rotation manuels sont appliqués à des images JPEG.
- Lorsque les images JPEG pivotent dans la fenêtre Appareil photo.

Pour télécharger les images pré-rotation et post-rotation, cliquez sur le menu [Outils] dans la fenêtre principale de ZoomBrowser EX et sélectionnez [Préférences], puis l'onglet [Rotation]. Cochez [Rotation d'une copie de l'image].

## Fenêtre principale

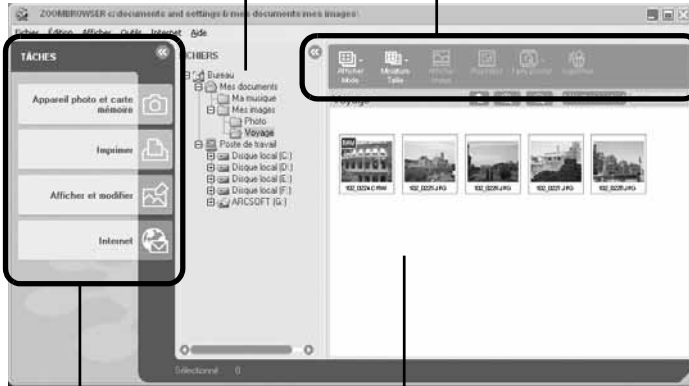
Cette fenêtre peut être utilisée pour organiser les images téléchargées sur l'ordinateur. Elle peut aussi être employée à d'autres fins, par exemple pour imprimer des images et les joindre à des messages électroniques.

### Zone des dossiers

Sélectionnez ici des dossiers d'images. Comme dans l'Explorateur Windows, vous pouvez afficher le contenu des dossiers.

### Boutons de fonction

Ces boutons appliquent des fonctions aux images sélectionnées dans la zone du navigateur.




**Boutons de tâche**  
Ces boutons sélectionnent la tâche à effectuer.

**Zone du navigateur**  
Affiche les images contenues dans le dossier sélectionné dans la zone des dossiers. Si l'on double-clique sur une image, celle-ci s'affiche dans une plus grande taille.

# Lecture de clips vidéo

Lorsque vous double-cliquez sur une image comportant une icône de clip vidéo dans la zone du navigateur de ZoomBrowser EX, QuickTime Player démarre et effectue la lecture du clip vidéo.

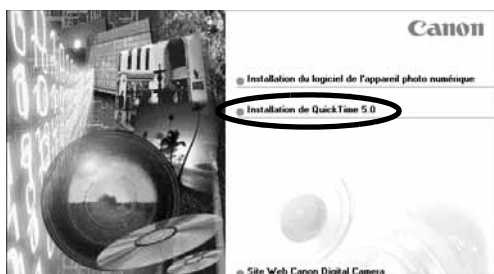
- 1 Double-cliquez sur une image représentée par une icône de vidéo. QuickTime Player démarre.
- 2 Cliquez sur le bouton de lecture  de QuickTime Player. La lecture du clip vidéo démarre.



Ne lancez pas la lecture d'un fichier de clip vidéo (extension .AVI) dans l'Explorateur Windows en double-cliquant dessus. Ceci lancerait le Lecteur Windows Media, un logiciel qui risque de ne pas prendre en charge ce format. Pour lire les clips vidéo, utilisez ZoomBrowser EX en suivant les instructions ci-dessus ou, si vous utilisez l'Explorateur Windows, démarrez d'abord QuickTime Player puis ouvrez le fichier à partir du programme.

## Procédures d'installation de QuickTime

1. Placez le CD-ROM Canon Digital Camera Solution dans le lecteur de CD-ROM. Le panneau du programme d'installation s'affiche automatiquement. Ouvrez-le en suivant les instructions de la section *Affichage du panneau du programme d'installation* (page 11) s'il n'apparaît pas.
2. Cliquez sur [Installation de QuickTime 5.0].



Suivez les instructions qui apparaissent à l'écran pour continuer l'installation.

# Conversion d'images RAW - File Viewer Utility

Les images peuvent être enregistrées au format RAW (images RAW) sur certains modèles d'appareil photo. Les images RAW sont des images d'une très grande qualité non dégradée par des algorithmes de compression au moment de l'enregistrement. Elles ne sont toutefois pas prises en charge par la plupart des programmes d'édition et doivent donc être converties avant utilisation. Utilisez File Viewer Utility pour convertir les images RAW.



- Pour vérifier si l'appareil photo prend en charge le format RAW, reportez-vous à *Informations sur votre appareil photo* (page 91).
- Pour connaître les paramètres requis pour prendre des photos en mode RAW, reportez-vous au *Guide d'utilisation de l'appareil photo*.

## Conversion d'images RAW

- 1** Cliquez sur [Afficher et modifier] dans la fenêtre principale de ZoomBrowser EX et sur [Traiter les images RAW] dans le menu suivant.
- 2** Sélectionnez une image RAW dans la zone du navigateur et cliquez sur [Terminer].  
File Viewer Utility démarre et affiche l'image RAW sélectionnée dans la liste.
- 3** Effectuez les ajustements de qualité d'image nécessaires.  
Pour consulter des instructions, reportez-vous à *Fonctions d'ajustement des images* (page 34).
- 4** Sélectionnez [Sauvegarder le fichier] dans le menu [Fichier] et sélectionnez [Convertir et enregistrer en fichier].  
La boîte de dialogue Sauvegarder le fichier s'affiche.
- 5** Sélectionnez une destination et un format de fichier pour l'image à convertir.  
Vous pouvez enregistrer l'image au format JPEG ou TIFF.
- 6** Cliquez sur [OK].  
L'utilitaire commence à convertir l'image et à l'enregistrer sur l'ordinateur.

## Fonctions de File Viewer Utility

### Bouton Préférences

Utilisez ce bouton pour sélectionner des applications de transfert d'image. Vous pouvez aussi l'utiliser pour ajuster les paramètres de traitement d'image RAW.

### Bouton Enregistrer

Convertit et enregistre l'image.

Boutons de sélection d'images.

### Bouton Sélection d'images

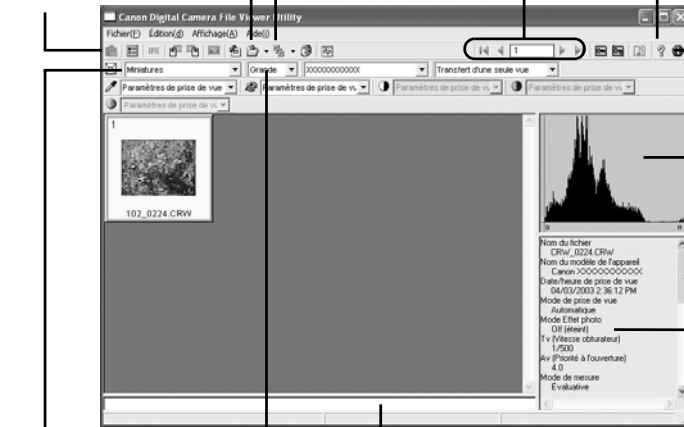
Définit la méthode de sélection des images.

Bouton Aide  
Affiche des rubriques d'aide.

Bouton Informations de version  
Affiche les informations de version des programmes.

Affiche un histogramme (répartition des données de luminosité) pour l'image.

Affiche ici les informations relatives à l'image.



Zone de liste Mode d'affichage  
Sélectionne le mode d'affichage de miniatures ou d'aperçu.

Zone de commentaires  
Une description d'une longueur maximale de 60 caractères peut être saisie ici.

Zone de liste Taille d'affichage  
Sélectionne la taille d'affichage des images.

## Fonctions d'ajustement des images

Les options suivantes s'affichent lorsque vous sélectionnez une image RAW et un nom de modèle d'appareil photo dans la zone de liste Mode de traitement spécifique au modèle.

Cette partie s'affiche lorsqu'un modèle d'appareil photo est sélectionné dans la zone de liste Mode de traitement spécifique au modèle.

Zone de liste Mode de traitement spécifique au modèle.

Sélectionne le modèle d'appareil photo en service.

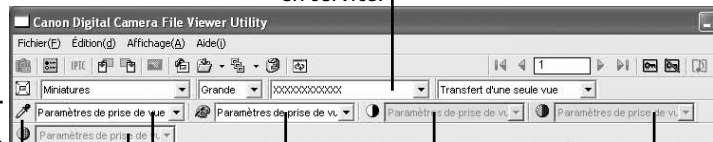
Cliquez sur ce bouton puis sur une partie blanche de l'image pour étalonner automatiquement la balance des blancs sur cette couleur.

Règle la balance des blancs.  
Règle la netteté de l'image.

Définit le mode Effet photo.

Règle le contraste de l'image.

Règle la saturation de couleur de l'image.



# Fusion d'images panoramiques

## - PhotoStitch

Vous pouvez créer une large image panoramique en fusionnant plusieurs images, par exemple celles prises dans le mode Assemblage de l'appareil photo. Utilisez le programme PhotoStitch pour fusionner les images.

### Démarrage de PhotoStitch

Démarrez PhotoStitch à partir de ZoomBrowser EX.

- 1 Cliquez sur [Afficher et modifier] dans la fenêtre principale de ZoomBrowser EX et sur [Assembler les photos] dans le menu suivant.
- 2 Sélectionnez une série d'images dans la zone du navigateur et cliquez sur [Terminer].

Une fenêtre similaire à celle ci-dessous apparaît.



Suivez les instructions pour fusionner les images.

- 3 Fusionnez les images en suivant les instructions du panneau affiché en haut de la fenêtre PhotoStitch.



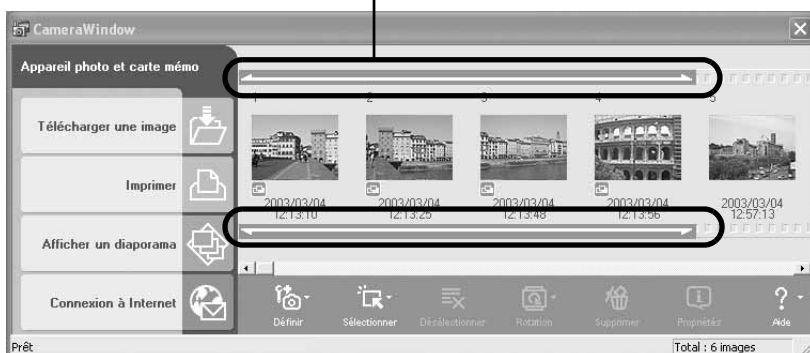
- QuickTime 3.0 ou une version plus récente est nécessaire pour enregistrer l'image fusionnée au format QuickTime VR. QuickTime est fourni sur le CD-ROM Canon Digital Camera Solution.
- Les images prises en mode Assemblage avec un grand angle, un téléobjectif ou un objectif macro ne peuvent pas être fusionnées avec précision.

## Images prises en mode Assemblage

Il est facile de fusionner des images prises en mode Assemblage de l'appareil photo puisque PhotoStitch les dispose automatiquement dans l'ordre et l'orientation appropriés.

Les images prises en mode Assemblage s'affichent dans la fenêtre Appareil photo comme présenté ci-dessous.

Une marque comme celle-ci s'affiche avec les images prises en mode Assemblage.



- Vous pouvez démarrer PhotoStitch en cliquant sur la marque apparaissant sur les images prises en mode Assemblage.
- Pour plus d'informations sur le mode Assemblage, reportez-vous au *Guide d'utilisation de l'appareil photo*.

# Déclenchement à distance de l'obturateur - RemoteCapture

Vous pouvez utiliser un ordinateur pour commander l'obturateur d'un appareil photo connecté pour prendre des photos. Cette fonction est particulièrement utile pour contrôler des images sur l'écran d'un ordinateur au moment de leur prise de vue.

Lancez le programme RemoteCapture pour effectuer cette tâche.

## Démarrage de RemoteCapture

Démarrez RemoteCapture depuis ZoomBrowser EX.



Fermez la fenêtre Appareil photo de ZoomBrowser EX avant de démarrer RemoteCapture.

- 1 Branchez le câble USB fourni sur le port USB de l'ordinateur et sur la prise Digital de l'appareil photo. Préparez l'appareil en vue d'une communication avec l'ordinateur.



Les procédures de connexion de l'appareil photo à l'ordinateur et d'activation du mode approprié varient d'un modèle à l'autre. Pour plus d'informations, reportez-vous à *Informations sur votre appareil photo* (page 91).

- 2 Ouvrez ou retirez le protège-objectif sur les modèles qui en sont dotés.  
Passez à l'étape 3 si votre modèle n'en possède pas.
- 3 Sélectionnez [ZoomBrowser EX] dans la boîte de dialogue Événements qui vous permet de sélectionner un programme d'application et cliquez sur [OK].  
ZoomBrowser EX démarre et sa fenêtre Appareil photo s'ouvre.
- 4 Fermez la fenêtre Appareil photo.  
La fenêtre principale de ZoomBrowser EX s'ouvre.
- 5 Cliquez sur [Appareil photo et carte mémoire] puis sur [Prise de vue à distance] dans le menu suivant.  
RemoteCapture démarre.
- 6 Cliquez sur [Connecter] lorsque l'invite « Se connecter à l'appareil photo ? » apparaît.  
La fenêtre de prise de vue de RemoteCapture s'affiche.

## Fonctions de RemoteCapture

RemoteCapture comporte deux fenêtres : la fenêtre de prise de vue et la fenêtre d'enregistrement.

### Fenêtre de prise de RemoteCapture

Réglage détaillé

La boîte de dialogue Réglage détaillé s'ouvre lorsque vous cliquez sur le symbole flèche à gauche.

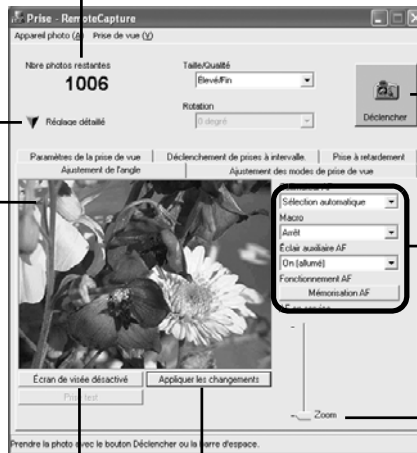
Compteur d'images enregistrables

Affiche le nombre d'images qui peuvent être enregistrées sur l'ordinateur ou sur la carte mémoire de l'appareil photo.

Affichage de

l'écran de visée  
Pour afficher l'image qui apparaît dans l'écran de visée de l'appareil photo, cliquez sur le bouton [Écran de visée activé] lorsqu'une connexion à l'appareil photo est établie.

Bouton Écran de visée activé/désactivé  
Active ou désactive l'affichage de l'écran de visée.



Bouton Déclencher  
Déclenche l'obturateur.

Définissez ici les paramètres de base de l'appareil photo.

Déplacez ce curseur pour effectuer un zoom avant ou arrière.

Bouton Appliquer les changements  
Met à jour les paramètres.



RemoteCapture verrouille les réglages d'exposition et de mise au point du sujet dans la zone de visée. Si l'éclairage ou la distance du sujet change, cliquez sur [Appliquer les changements] pour redéfinir ces paramètres.



Les restrictions suivantes s'appliquent lorsque l'image du viseur s'affiche avec un appareil DIGITAL ELPH/DIGITAL IXUS.

- L'écran de visée se désactive automatiquement après le déclenchement ou après 1 minute d'inactivité. Cliquez de nouveau sur [Écran de visée activé] pour le réactiver. Vous devrez toutefois attendre un moment sa réactivation si la température du boîtier de l'appareil est trop élevée.
- L'écran LCD de l'appareil photo est désactivé pendant l'activation de la zone de visée du logiciel. En outre, les paramètres de sortie vidéo ne peuvent pas être réglés avec RemoteCapture.

## Fenêtre d'enregistrement de RemoteCapture

**Affichage de miniatures**  
Affiche des miniatures de toutes les photos prises depuis le démarrage de RemoteCapture.

**Bouton Connecter/Déconnecter**  
Cliquez ici pour établir une connexion à l'appareil photo et afficher la fenêtre de prise de vue de RemoteCapture. Pendant la connexion, le nom de ce bouton devient Déconnecter. Cliquez dessus pour mettre fin à la connexion.



**Bouton Afficher**  
Affiche dans une plus grande taille les images sélectionnées dans la zone Affichage de miniatures.

**Bouton Supprimer**  
Supprime les images sélectionnées dans la zone Affichage de miniatures (suppression définitive sur l'ordinateur).

**Zone d'affichage de l'image**  
Affiche l'image qui a été sélectionnée dans l'affichage de miniatures.

**Commentaires**  
Ajoutez ici un commentaire sur l'image.

**Histogramme**  
Vérifiez ici la répartition de la luminosité.

**Informations sur l'image**  
Vérifiez ici les paramètres de l'image.

## Prise de vue avec RemoteCapture



Si votre ordinateur est configuré de manière à passer en mode veille, rien ne garantit que RemoteCapture continuera de fonctionner une fois l'ordinateur dans ce mode. Désactivez toujours le mode veille avant de commencer les prises de vues avec RemoteCapture.

- 1** Cliquez sur la flèche à gauche de [Réglage détaillé].  
La fenêtre de prise de vue de RemoteCapture s'affiche.
- 2** Cliquez sur [Écran de visée activé] et affichez l'image dans la fenêtre de prise de vue de RemoteCapture.  
Modifiez les paramètres selon les besoins. Pour prendre en compte les modifications effectuées dans la fenêtre Réglage détaillé, cliquez sur le bouton [Appliquer les changements].
- 3** Réglez les paramètres Taille/Qualité et Rotation dans la fenêtre de prise de vue de RemoteCapture.  
Vous pouvez enregistrer des photos de personnes et d'autres sujets dont la prise de vue s'effectue en orientation portrait (appareil tenu à la verticale) sur l'ordinateur dans l'orientation appropriée en réglant l'option [Rotation] sur [90 degrés à gauche] ou [90 degrés à droite].



- Les paramètres de rotation dans RemoteCapture ne peuvent pas être utilisés si l'appareil photo est équipé de la fonction Rotation auto et si celle-ci est activée.
- Pour changer la destination de l'image enregistrée, reportez-vous à *Changement de la destination des fichiers et de la méthode d'enregistrement* (page 42).

- 4** Cliquez sur le bouton [Déclencher].  
Les images prises avec RemoteCapture sont automatiquement enregistrées dans le dossier sélectionné dans ZoomBrowser EX.



- Vous pouvez également déclencher l'obturateur en appuyant directement sur le déclencheur de l'appareil photo, ou en appuyant sur la barre espace du clavier.
- Les commandes de zoom et autres boutons de l'appareil photo, à l'exception du déclencheur de l'obturateur, ne peuvent pas être utilisés pendant que RemoteCapture commande l'appareil photo.
- Lorsque RemoteCapture est utilisé pour la prise de vue, il se peut que le délai entre l'enfoncement du déclencheur et l'activation de l'obturateur soit légèrement plus long que lorsque l'appareil est utilisé de façon habituelle.

## Prise de vue à intervalle

La méthode de prise de vue à intervalle enregistre un nombre de prises à des intervalles définis.

- 1** Dans la fenêtre de prise de vue de RemoteCapture, cliquez sur l'onglet [Déclenchement de prises à intervalle].  
La fenêtre Déclenchement de prises à intervalle s'affiche.
- 2** Définissez le nombre de vues et la valeur de l'intervalle puis cliquez sur [Démarrer].  
RemoteCapture prend le nombre d'images spécifié à l'intervalle spécifié.



- Vous pouvez choisir un intervalle compris entre 5 secondes et 60 minutes.
- Vous pouvez aller jusqu'au nombre d'images enregistrables affiché dans la fenêtre de prise de vue de RemoteCapture (la limite est de 9 999 images lorsque le nombre affiché est égal ou supérieur à 10 000).



Notez qu'aucune prise de vue ne sera possible avec l'appareil à l'intervalle spécifié si celui-ci est plus court que le temps nécessaire au transfert de l'image et à son enregistrement sur l'ordinateur.

## Prises de vue à retardement

La méthode de prise de vue à retardement enregistre une image après un nombre spécifié de secondes.

- 1** Dans la fenêtre de prise de vue de RemoteCapture, cliquez sur l'onglet [Prises à retardement].  
La boîte de dialogue Prises à retardement s'affiche.
- 2** Réglez le retardement et cliquez sur [Démarrer].  
Une image sera alors enregistrée au terme du délai spécifié.



Ce délai peut être compris entre 2 et 30 secondes.

## Autres fonctions

### Changement de la destination des fichiers et de la méthode d'enregistrement

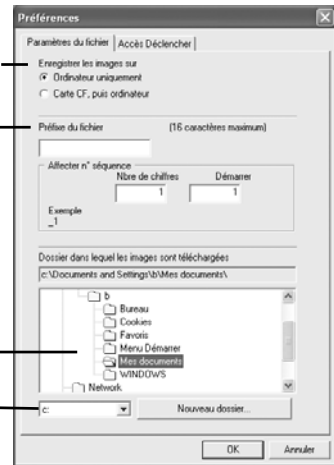
- 1 Dans la fenêtre d'enregistrement de RemoteCapture, cliquez sur le menu [Fichier] et sélectionnez [Préférences].  
La boîte de dialogue Préférences s'affiche.
- 2 Sélectionnez le mode d'enregistrement des images et le dossier dans lequel elles seront stockées et cliquez sur [OK].

Définit si les images sont enregistrées uniquement sur l'ordinateur ou sur l'ordinateur et la carte mémoire de l'appareil photo.

Entrez un préfixe pour le nom des fichiers image. Si le préfixe est « Capture », par exemple, le nom [Capture\_00001.jpg] sera attribué à la première image et le numéro sera incrémenté d'une unité pour chacune des images suivantes.

Sélectionnez le dossier d'enregistrement des images.

Sélectionnez l'unité où seront enregistrées les images sur l'ordinateur.



Si vous sélectionnez [Ordinateur uniquement] pour « Enregistrer les images sur », vous pouvez prendre des photos lorsque l'appareil photo ne contient pas de carte mémoire ou lorsque la carte mémoire est pleine.

### Affichage du sujet sur l'écran LCD de l'appareil photo

Vous pouvez voir le sujet photographié sur l'écran LCD de l'appareil photo.

- 1 Dans la fenêtre de prise de vue de RemoteCapture, cliquez sur le menu [Appareil photo] et sélectionnez [Paramètres d'affichage de l'appareil photo].  
La boîte de dialogue Paramètres d'affichage de l'appareil photo s'affiche.
- 2 Sélectionnez [Écran LCD de l'appareil photo] et cliquez sur [OK].
- 3 Dans la fenêtre de prise de vue, cliquez sur le bouton [Écran de visée activé].



Vous pouvez afficher le sujet sur un téléviseur connecté à l'appareil photo en sélectionnant [Terminal de sortie vidéo] à l'étape 2. Reportez-vous au *Guide d'utilisation de l'appareil photo* pour consulter les instructions de connexion de l'appareil photo à un téléviseur.

## Impression d'un index des images miniatures

Vous pouvez imprimer un index de toutes les miniatures affichées dans la zone Affichage de miniatures de la fenêtre d'enregistrement de RemoteCapture en cliquant sur le menu [Fichier] et en sélectionnant [Imprimer l'index]. L'index constitue une représentation pratique des images, indiquant pour chaque photo le nom du fichier et la date de prise de vue.

# Personnalisation des appareils photo avec les paramètres Mon profil

La première image, le son de départ, le son du déclencheur, le signal sonore et le son du retardateur constituent les paramètres Mon profil. Vous pouvez ajouter vos images et sons favoris depuis l'ordinateur dans les paramètres Mon profil de l'appareil photo. Cette rubrique indique comment transmettre sur l'appareil photo les paramètres Mon profil enregistrés sur l'ordinateur. Utilisez ZoomBrowser EX pour effectuer cette opération.



**Veuillez vérifier que votre appareil photo prend en charge cette fonction. Pour plus d'informations, reportez-vous à *Informations sur votre appareil photo* (page 91).**

## Affichage de la fenêtre Mon profil

Pour enregistrer les paramètres Mon profil sur l'appareil photo, vous utilisez la fenêtre Mon profil. Procédez comme suit pour afficher la fenêtre Mon profil.

- 1** La fenêtre Appareil photo s'ouvre après la connexion de l'appareil photo à l'ordinateur et le démarrage de ZoomBrowser EX.

Pour les instructions de démarrage de ZoomBrowser EX, reportez-vous à la section *Démarrage de ZoomBrowser EX* (page 18).

- 2** Cliquez sur [Définir] dans la fenêtre Appareil photo puis sur [Mon profil] dans le menu contextuel.

Pour afficher la fenêtre Appareil photo, vous pouvez également cliquer sur [Appareil photo et carte mémoire] dans la fenêtre principale de ZoomBrowser EX, puis sur [Paramètres Mon profil].





ZoomBrowser EX contient déjà plusieurs jeux de paramètres Mon profil pré-enregistrés. Vous pouvez vérifier ces paramètres dans la fenêtre Mon profil.

## Les fonctions de la fenêtre Mon profil

### Onglets

Cliquez ici pour passer du mode de réglage individuel des paramètres au mode groupé par thème. Si l'onglet [Définir individuellement] est sélectionné, le Type de données peut l'être également.

### Bouton Lire

Cliquez ici pour lire des sons enregistrés sur l'appareil photo.

Affiche la liste des fichiers de paramètres Mon profil enregistrés sur l'ordinateur.

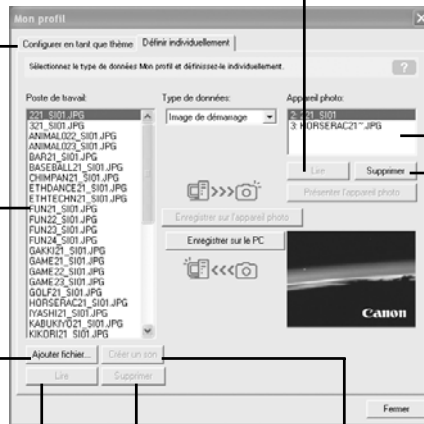
### Bouton Ajouter fichier

Cliquez ici pour ajouter à la liste Poste de travail un fichier de paramètres Mon profil.

Bouton Lire  
Cliquez ici pour lire le paramètre de son sélectionné.

Bouton Supprimer  
Cliquez ici pour supprimer un paramètre de la liste Poste de travail.

Bouton Créer un son  
Cliquez ici pour créer un fichier son à utiliser en tant que son de départ, son du déclencheur, signal sonore et son du retardateur.



Affiche les paramètres Mon profil de l'appareil photo.

Bouton Supprimer  
Supprime un paramètre de la liste Appareil photo.



- Le bouton Créer un son n'est pas disponible lorsque vous ouvrez la fenêtre Mon profil depuis la fenêtre Appareil photo.
- Vous pouvez ajouter de nouvelles données à la fenêtre Mon profil. Reportez-vous à la section *Ajout de nouvelles données à la fenêtre Mon profil* (page 47).

## Enregistrement des paramètres Mon profil sur l'appareil photo

Vous pouvez enregistrer sur l'appareil photo les paramètres Mon profil affichés dans la fenêtre Mon profil.



- Les paramètres Mon profil peuvent être sélectionnés et enregistrés de deux manières dans l'appareil photo : individuellement ou par thèmes.
- Le « thème Animal » par exemple, comporte un animal comme première image et un cri d'animal pour chaque fichier son. Les noms des fichiers préparés pour un même thème de paramètres Mon profil ont tous le même préfixe, par exemple « Animal~ ». Par exemple, la première image dont le nom commence par « Animal~ » représente un animal et le fichier son correspondant simule le cri d'un animal.



- Les paramètres qui n'apparaissent pas dans la liste Poste de travail de la fenêtre Mon profil ne peuvent pas être enregistrés dans l'appareil photo.
- Ne débranchez pas le câble USB, ne mettez pas l'appareil photo hors tension et ne déconnectez pas l'appareil de l'ordinateur pendant l'enregistrement des paramètres Mon profil sur l'appareil photo ou pendant un enregistrement dans le sens inverse.

**1** Vérifiez que l'onglet [Configurer en tant que thème] est sélectionné dans la fenêtre Mon profil.

Pour enregistrer les paramètres individuellement, sélectionnez l'onglet [Définir individuellement] et sélectionnez le type de paramètre dans la zone de liste [Type de données].

**2** Sélectionnez dans la liste Poste de travail les fichiers de paramètres à enregistrer sur l'appareil photo.

Si vous travaillez dans l'onglet [Configurer en tant que thème], la miniature de la première image s'affiche sur la droite et les fichiers son sont lus dans l'ordre suivant : départ, déclencheur, signal sonore et retardateur.

**3** Sélectionnez le paramètre à changer dans la liste Appareil photo, puis cliquez sur [Enregistrer sur l'appareil photo].

Le processus d'enregistrement des paramètres Mon profil dans l'appareil photo est maintenant terminé.

Le paramètre de la liste Appareil photo est actualisé. Si un réglage a déjà été enregistré dans l'appareil photo pour cette catégorie, il est remplacé.

Recommencez les étapes 1 à 3 si nécessaire.

Pour utiliser ces données sur l'appareil photo, modifiez les paramètres de la première image et du son de départ sur l'appareil photo lui-même. Pour plus d'informations à ce sujet, reportez-vous au *Guide d'utilisation de l'appareil photo*.

## Enregistrement sur l'ordinateur des paramètres Mon profil de l'appareil photo

Les paramètres Mon profil de l'appareil photo peuvent être enregistrés sur l'ordinateur.



Les paramètres Mon profil peuvent être sélectionnés et enregistrés de deux manières sur l'ordinateur : individuellement ou par thèmes.

- 1 Vérifiez que l'onglet [Configurer en tant que thème] est sélectionné dans la fenêtre Mon profil.

Pour enregistrer les paramètres individuellement, sélectionnez l'onglet [Définir individuellement] et sélectionnez le type de paramètre dans la zone de liste [Type de données].

- 2 Sélectionnez les fichiers de paramètres de la liste Appareil photo à enregistrer sur l'ordinateur.

Si vous travaillez dans l'onglet [Configurer en tant que thème], la miniature de la première image s'affiche sur la droite et les fichiers sont lus dans l'ordre suivant : départ, déclencheur, signal sonore et retardateur.

- 3 Cliquez sur [Enregistrer sur le PC].

L'enregistrement des paramètres Mon profil sur l'ordinateur est maintenant terminé.

Recommencez les étapes 1 à 3 si nécessaire.

## Ajout de nouvelles données à la fenêtre Mon profil

Pour ajouter de nouvelles données à la fenêtre Mon profil, vous devez les créer, les enregistrer sur l'ordinateur et ajouter ce fichier à la fenêtre Mon profil.

### Créez un fichier de première image et ajoutez-le

Commencez par créer le fichier d'image qui deviendra la première image et enregistrez-le sur l'ordinateur. Utilisez un programme de retouche d'image tel que ArcSoft Photolmpression. Créez le fichier au format JPEG avec une taille de 320 x 240 pixels (l x h).

Une fois les données créées et enregistrées sur l'ordinateur, utilisez les procédures suivantes pour les ajouter à la fenêtre Mon profil.

- 1 Ouvrez la fenêtre Mon profil, cliquez sur l'onglet [Définir individuellement], sélectionnez [Image de démarrage] dans [Type de données] et cliquez sur le bouton [Ajouter fichier].

La boîte de dialogue Ouvrir fichier s'affiche.



## 2 Sélectionnez le fichier que vous avez créé et cliquez sur [Ouvrir].

Le fichier sélectionné apparaît dans la liste Poste de travail.

L'ajout de nouvelles données est maintenant terminé.

Vous pouvez enregistrer les données nouvellement créées sur l'appareil photo en utilisant les procédures décrites dans la section *Enregistrement des paramètres Mon profil sur l'appareil photo* (page 45).



Pour supprimer un paramètre, sélectionnez le nom de fichier et cliquez sur le bouton [Supprimer] en bas de la liste Poste de travail.

## Créer un fichier son de départ et ajoutez-le

L'exemple suivant indique comment enregistrer et créer un fichier son en utilisant la fenêtre My Camera Sound Maker.

QuickTime est requis pour lire les sons enregistrés.

### 1 Cliquez sur [Appareil photo et carte mémoire] dans la fenêtre principale de ZoomBrowser EX et sélectionnez [Paramètres Mon profil] dans le menu suivant.

La boîte de dialogue Mon profil s'affiche.

### 2 Sélectionnez [Première image, Son départ, Signal sonore, Son retardateur et Son déclenc.] et cliquez sur [OK].

La fenêtre Mon profil s'affiche.

### 3 Dans la fenêtre Mon profil, sélectionnez [Définir individuellement], sélectionnez un type de son dans [Type de données] et cliquez sur le bouton [Créer un son] dans la fenêtre Mon profil.

La fenêtre My Camera Sound Maker s'affiche.



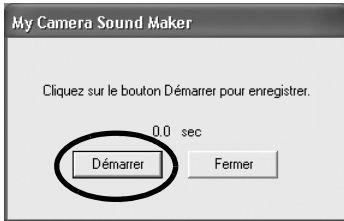
### 4 Cliquez sur l'onglet du fichier son à créer puis sur le bouton [Enregistrer]. Cliquez sur l'onglet [Son départ] dans cet exemple.





Pour ouvrir un fichier son enregistré sur l'ordinateur, cliquez sur le bouton [Ouvrir] à la place du bouton [Enregistrer].  
Passez ensuite à l'étape 8.

## 5 Cliquez sur le bouton [Démarrer].

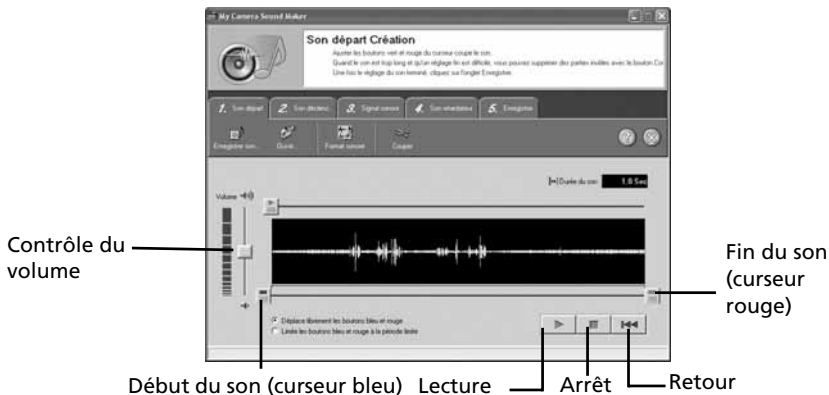


L'enregistrement démarre.

## 6 Lorsque l'enregistrement est terminé, cliquez sur le bouton [Arrêt] puis sur le bouton [Fermer].

L'enregistrement s'arrête au bout de 30 secondes, même si vous n'avez pas cliqué sur le bouton Arrêt. Dans ce cas, cliquez simplement sur le bouton [Fermer].

La fenêtre suivante s'affiche.



## 7 Cliquez sur le bouton [Format sonore] requis et sélectionnez un format de fichier son.


## 8 Modifiez le son pour qu'il corresponde au laps de temps imparti.

Ajustez la durée de l'enregistrement avec le curseur bleu ou rouge.  
Vous pouvez effacer les données qui se trouvent en dehors des curseurs en cliquant sur le bouton [Couper].

- 9 Cliquez sur l'onglet [Enregistrer], confirmez la création du fichier son, saisissez un nom de fichier et enregistrez-le.
- 10 Cliquez sur le bouton [Enregistrer], ajoutez un nom de fichier et enregistrez-le.



Recommencez les étapes 4 à 10 pour créer des fichiers son pour le son du déclencheur, le signal sonore et le son du retardateur.

- 11 Cliquez sur  pour fermer la fenêtre My Camera Sound Maker.
- 12 Cliquez sur le bouton [Ajouter fichier] de la fenêtre Mon profil.



Dans la boîte de dialogue Ouvrir, sélectionnez le fichier que vous avez créé et cliquez sur [Ouvrir].

Le fichier sélectionné apparaît dans la liste Poste de travail.

L'ajout d'un fichier aux paramètres Mon profil est maintenant terminé. Vous pouvez ajouter le fichier à l'appareil photo en utilisant les procédures décrites dans la section *Enregistrement des paramètres Mon profil sur l'appareil photo* (page 45).



- Pour supprimer un paramètre, sélectionnez le nom de fichier et cliquez sur le bouton [Supprimer] en bas de la liste Poste de travail.
- Enregistrez le son au format WAV en 11 025 kHz ou 8 000 kHz, 8 bits mono. Le tableau suivant indique les longueurs standard des sons Mon profil.

Type	Durée en secondes	
	11 025 kHz	8 000 kHz
Son départ	1,0 sec. ou moins	1,3 sec. ou moins
Son de déclencheur	0,3 sec. ou moins	0,4 sec. ou moins
Signal sonore	0,3 sec. ou moins	0,4 sec. ou moins
Son de retardateur	2,0 sec. ou moins	2,0 sec. ou moins

# Utilisation des logiciels sur la plate-forme Macintosh

## - Préparations -

Ce chapitre présente les procédures de base d'installation du logiciel. Lisez ce document avant de connecter l'appareil photo à l'ordinateur pour la première fois.

# Installation des logiciels

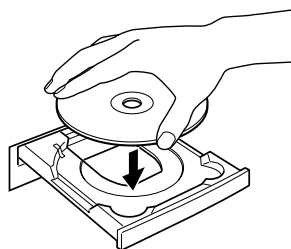
Commencez par installer le logiciel à partir du CD-ROM Canon Digital Camera Solution.

## Éléments à préparer

- L'ordinateur
- CD-ROM Canon Digital Camera Solution fourni avec l'appareil photo

## Procédures d'installation

- 1 Fermez toutes les applications en cours.
- 2 Placez le CD-ROM Canon Digital Camera Solution dans le lecteur de CD-ROM de l'ordinateur.
- 3 Double-cliquez sur l'icône du CD-ROM, puis sur les icônes [Mac OS X] et [Canon Digital Camera Installer] (Programme d'installation



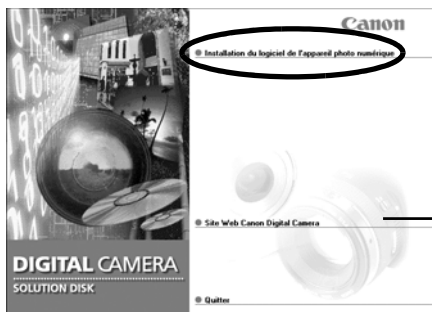
de l'appareil photo numérique Canon).

Sous Mac OS 9, double-cliquez sur l'icône du CD-ROM, puis sur les icônes [Mac OS 9] et [Canon Digital Camera Installer]

(Programme d'installation de l'appareil photo numérique Canon).

Le panneau du programme d'installation s'affiche automatiquement.

- 4 Cliquez sur [Installation du logiciel de l'appareil photo numérique].

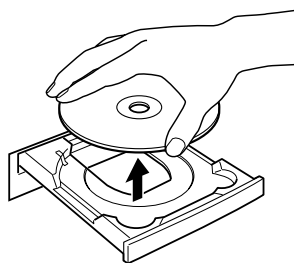


Panneau du programme d'installation

L'installation démarre.

Suivez les instructions qui apparaissent à l'écran pour continuer l'installation.

- 5 Retirez le CD-ROM du lecteur de CD-ROM à la fin de l'installation.



Reportez-vous à la section *Désinstallation du logiciel* (page 114) pour supprimer le logiciel installé avec ces procédures.

L'installation du logiciel est maintenant terminée.  
Vous pouvez maintenant télécharger des images sur l'ordinateur (page 63).

**MEMO**

# Utilisation des logiciels sur la plate-forme Macintosh

## - Notions de base -

Ce chapitre indique comment utiliser ImageBrowser pour télécharger les photos de l'appareil sur l'ordinateur et les imprimer.

Lisez ce chapitre après avoir terminé la préparation décrite dans la section *Utilisation des logiciels sur la plate-forme Macintosh - Préparations -*.

# Lancement d'ImageBrowser

Commencez par démarrer ImageBrowser. Les procédures de démarrage varient selon que vous connectez l'appareil photo à l'ordinateur ou utilisez un lecteur de carte mémoire.

## Connexion de l'appareil photo à l'ordinateur


### Mac OS X

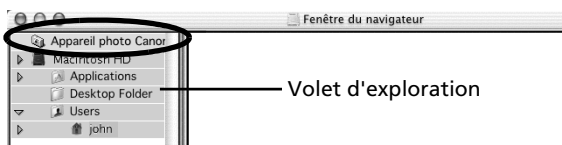
- 1 Branchez le câble USB fourni sur le port USB de l'ordinateur et sur la prise DIGITAL de l'appareil photo. Préparez l'appareil en vue d'une communication avec l'ordinateur.



Les procédures de connexion de l'appareil photo à l'ordinateur et d'activation du mode approprié varient d'un modèle à l'autre. Pour plus d'informations, reportez-vous à *Informations sur votre appareil photo* (page 91).

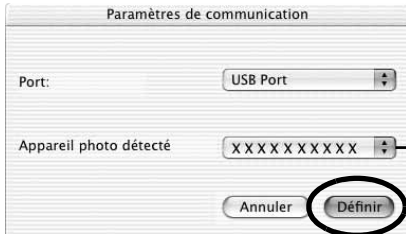
iPhoto ou Image Capture démarre automatiquement dès que l'appareil photo et l'ordinateur sont prêts à être connectés. Si l'un de ces programmes ne démarre pas, passez à l'étape 3.

- 2 Cliquez sur  dans l'angle supérieur gauche de la fenêtre iPhoto ou Image Capture pour la fermer.
- 3 Double-cliquez sur l'icône [Canon ImageBrowser] du bureau. Si l'icône Canon ImageBrowser ne s'affiche pas sur le bureau, double-cliquez sur le dossier [Canon Utilities] (utilitaires Canon) sur le lecteur où vous avez installé le programme, sur le dossier [ImageBrowser] puis sur l'icône [ImageBrowser].
- 4 Cliquez sur [Appareil photo Canon] dans le volet d'exploration.




La boîte de dialogue Paramètres de communication s'affiche. Cette boîte de dialogue ne s'affiche que lors de la première connexion.

- 5** Vérifiez que l'option [Port USB] est sélectionnée comme port et que le nom de modèle de votre appareil photo ou [Appareil photo Canon] est indiqué comme appareil photo détecté. Cliquez sur [Définir].



Le modèle de votre appareil photo ou [Appareil photo Canon] et le numéro du port USB (@1 par exemple) s'affichent ici.

iPhoto ou Image Capture peuvent démarrer automatiquement dès l'ouverture de la fenêtre Appareil photo. L'étape 6 n'est pas requise lorsqu'aucun de ces programmes ne démarre automatiquement.

- 6** Cliquez sur  dans l'angle supérieur gauche de la fenêtre iPhoto ou Image Capture pour fermer le programme.
- 7** Vérifiez que les images de l'appareil photo s'affichent sous forme de miniatures (toutes petites versions) dans la fenêtre Appareil photo.



Miniature

Fenêtre Appareil photo

## Comment configurer ImageBrowser pour qu'il démarre automatiquement avec Mac OS X

Vous pouvez prévoir le démarrage automatique d'ImageBrowser lors de la connexion de l'appareil photo à l'ordinateur en définissant les paramètres suivants.

### Mac OS X v10.2

1. Pour démarrer Image Capture, cliquez sur le menu [Image Capture] et sélectionnez [Préférences].
2. Sélectionnez [Autre] dans la zone de liste Préférences de l'appareil photo.



3. Sélectionnez [ImageBrowser] dans la fenêtre de sélection du programme.
  4. Fermez Image Capture.
- ImageBrowser démarre automatiquement à la prochaine connexion.

### Mac OS X v10.1

1. Démarrez Image Capture et sélectionnez [Autre] dans la zone de liste Opérations de la connexion à chaud.



2. Sélectionnez [ImageBrowser] dans la fenêtre de sélection du programme.
  3. Fermez Image Capture.
- ImageBrowser démarre automatiquement à la prochaine connexion.

## Mac OS 9

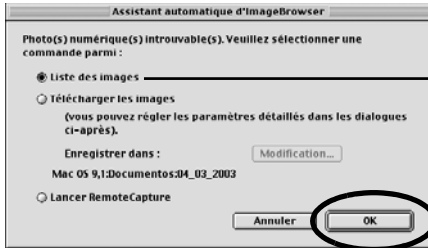
1. Branchez le câble USB fourni sur le port USB de l'ordinateur et sur la prise Digital de l'appareil photo. Préparez l'appareil en vue d'une communication avec l'ordinateur.



Les procédures de connexion de l'appareil photo à l'ordinateur et d'activation du mode approprié varient d'un modèle à l'autre. Pour plus d'informations, reportez-vous à *Informations sur votre appareil photo* (page 91).

ImageBrowser démarre et ouvre la boîte de dialogue de l'Assistant automatique d'ImageBrowser.

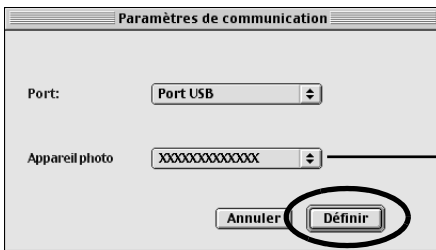
- 2** Vérifiez que l'option [Liste des images] est sélectionnée et cliquez sur le bouton [OK].



Vérifiez que cette option est sélectionnée.

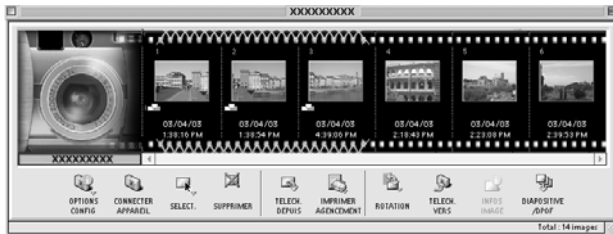
La boîte de dialogue Paramètres de communication s'affiche. Cette boîte de dialogue ne s'affiche que lors de la première connexion de l'appareil photo.

- 3** Vérifiez que l'option [Port USB] est sélectionnée comme port et que le nom de modèle de votre appareil photo ou [Appareil photo Canon] est indiqué comme appareil photo détecté. Cliquez sur [Définir].



Le nom du modèle de votre appareil photo ou [Appareil photo Canon] apparaît ici.

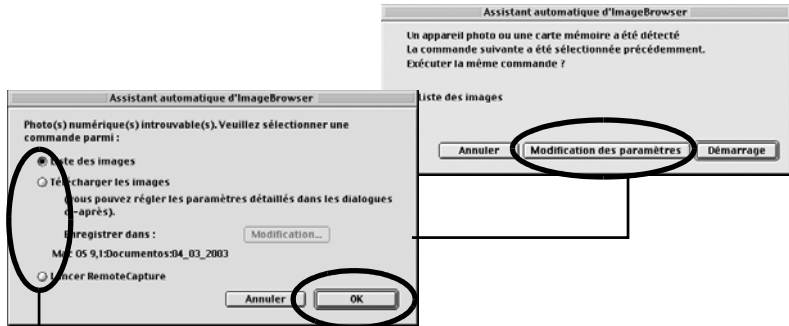
La fenêtre Appareil photo s'ouvre et affiche les images de l'appareil sous forme de miniatures (toutes petites versions).



Dans la boîte de dialogue Assistant automatique d'ImageBrowser, vous pouvez sélectionner l'action effectuée après le démarrage d'ImageBrowser.


## Que faire au prochain démarrage d'ImageBrowser

Une boîte de dialogue avec les paramètres automatisés précédemment sélectionnés s'affiche au prochain démarrage d'ImageBrowser. Cliquez sur le bouton [Démarrer] pour utiliser ces paramètres sans les modifier. Cliquez sur [Annuler] pour ne rien faire. Cliquez sur [Modification des paramètres] pour les modifier.



Pour modifier les paramètres, cliquez sur [Modification des paramètres] et sélectionnez l'action désirée dans la boîte de dialogue de l'Assistant automatique d'ImageBrowser.

## Comment configurer ImageBrowser pour qu'il ne démarre pas automatiquement

1. Cliquez sur le menu Pomme  et sélectionnez [Tableaux de bord] et [Lancement automatique de Canon ImageBrowser]. La boîte de dialogue Paramètres de la connexion USB s'ouvre.
2. Cliquez sur [Le programme de l'application ci-dessous démarrera] pour supprimer la coche.
3. Cliquez sur la case de fermeture  dans l'angle supérieur gauche pour fermer la fenêtre.

Cliquez ici pour fermer la fenêtre.

Désactivez ici l'option pour arrêter le démarrage automatique d'ImageBrowser.





Un message demandant si vous souhaitez continuer la connexion pourrait apparaître lors de la connexion de certains modèles d'appareil photo à l'ordinateur. Reportez-vous à *Un message de confirmation de connexion s'affiche* (page 117) dans la section *Dépannage* concernant ce message.

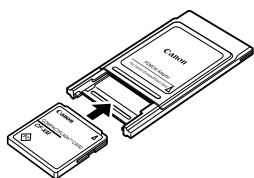
Téléchargez ensuite des images sur l'ordinateur (page 63).

## Connexion de la carte mémoire

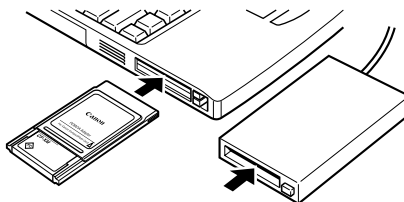
### 1 Insérez la carte mémoire dans le lecteur.

Au besoin, utilisez un adaptateur pour carte (adaptateur PCMCIA) vendu séparément.

Reportez-vous au manuel de la carte mémoire pour consulter les instructions de connexion et de manipulation.



Si nécessaire, placez la carte mémoire dans un adaptateur.



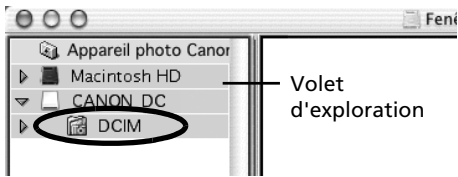
Insérez dans l'emplacement l'adaptateur avec la carte mémoire.

### 2 Démarrez ImageBrowser.

Double-cliquez sur l'icône [Canon ImageBrowser] du bureau.



Si l'icône n'apparaît pas sur le bureau, double-cliquez sur le dossier dans lequel vous avez installé le programme, puis sur les dossiers [Canon Utilities] (utilitaires Canon) et [ImageBrowser] et sur le fichier [ImageBrowser].

**3** Double-cliquez sur le dossier [DCIM] dans le volet d'exploration.

Les images de la carte mémoire s'affichent sous forme de miniatures dans la fenêtre Appareil photo.



Reportez-vous à *Structure des dossiers d'une carte mémoire* (page 115) pour obtenir des informations sur les structures et les noms de fichiers d'une carte mémoire.

Téléchargez ensuite des images sur l'ordinateur (page 63).

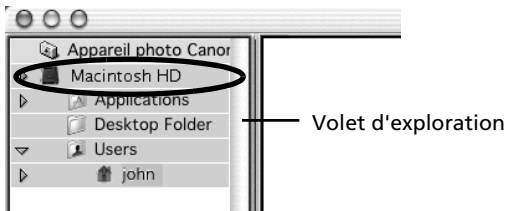
# Téléchargement d'images sur l'ordinateur

## Création d'un dossier pour recevoir des images téléchargées

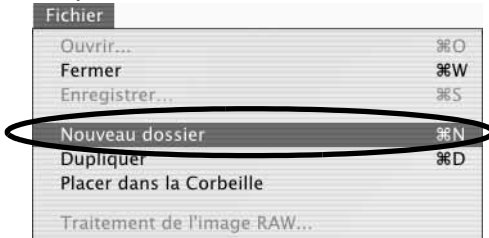
Pour créer un nouveau dossier destiné aux images téléchargées, procédez comme suit.

- 1 Cliquez sur la [fenêtre de navigation] pour la faire passer au premier plan.
- 2 Sélectionnez le dossier [Users] (Utilisateurs) et le sous-dossier portant votre nom d'utilisateur sur le disque de démarrage.

Les utilisateurs du système Mac OS 9 doivent sélectionner [Disque dur Macintosh] dans le volet d'exploration.

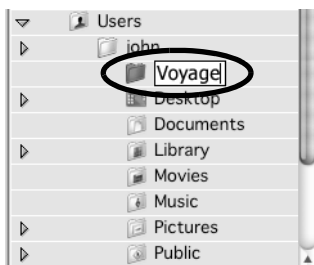


- 3 Cliquez sur le menu [Fichier] et sélectionnez [Nouveau dossier].

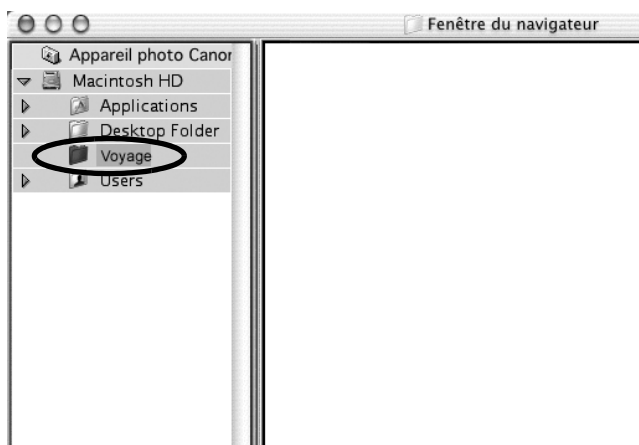


Un dossier « Sans titre » est alors créé.

- 4 Entrez un nouveau nom et appuyez sur la touche [Retour].  
Le nom est remplacé par celui entré.



## 5 Sélectionnez le dossier qui vient d'être créé.



## Téléchargement d'images

Téléchargez des images dans le nouveau dossier.

- 1** Cliquez sur la fenêtre Appareil photo pour la faire passer au premier plan.
- 2** Cliquez sur les images à télécharger.  
Un cadre bleu apparaît autour des images sélectionnées.



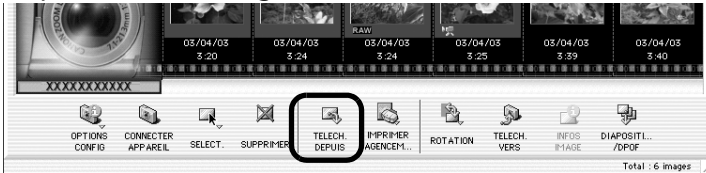
« RAW » s'affiche sur les images RAW.

L'icône vidéo s'affiche sur les miniatures de clips vidéo.

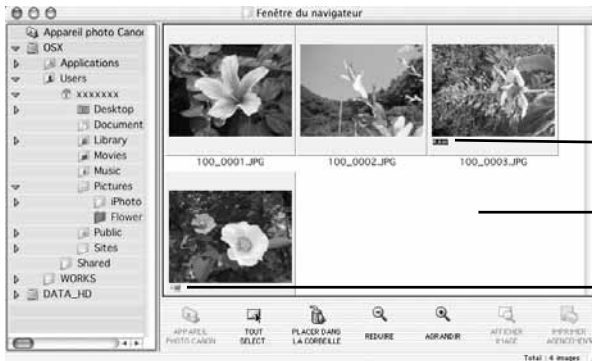


Pour sélectionner plusieurs images, maintenez enfoncée la touche [Maj] tout en cliquant sur des images.

### 3 Cliquez sur [Télécharger].



Les images téléchargées sont copiées sur l'ordinateur et apparaissent dans la zone du navigateur.



« RAW » s'affiche sur les images RAW.

Zone du navigateur

L'icône vidéo s'affiche sur les miniatures de clips vidéo.



- Vous pouvez également télécharger des images sur l'ordinateur par un glisser-déplacer de la fenêtre Appareil photo sur la zone du navigateur ou sur le volet d'exploration.
- Pour fermer la connexion à l'appareil photo, cliquez sur la case de fermeture  (Mac OS 9) ou sur la case de fermeture rouge  (Mac OS X) dans l'angle supérieur gauche de la fenêtre Appareil photo.
- L'appareil photo utilise le protocole standard de transfert d'images PTP (Picture Transfer Protocol). Avec le protocole PTP et Mac OS X, il vous suffit de connecter l'appareil photo avec un câble USB pour télécharger des images. Cette opération s'effectue facilement avec l'Assistant Scanneurs et appareils photos et d'autres procédures. Il n'est même pas nécessaire d'installer ImageBrowser. Cette méthode de téléchargement présente toutefois des inconvénients et des restrictions. Pour plus d'informations, reportez-vous à la brochure *Pour les utilisateurs de Windows® XP et Mac OS X* ou à la brochure *Mode "Picture Transfer Protocol" (PTP)*.

Pour continuer, imprimez une image (page 66).

# Impression d'images

## Impression

- 1 Sélectionnez la ou les images à imprimer.  
Un cadre bleu apparaît autour des images sélectionnées.



Les images de clips vidéo ne peuvent pas être imprimées.

- 2 Cliquez sur le bouton [Imprimer] et sélectionnez [Imprimer agencement] dans le menu affiché.



La boîte de dialogue Options d'agencement et la fenêtre Imprimer s'ouvrent.

### Boîte de dialogue Options d'agencement



Fenêtre Imprimer

- 3 Vérifiez que l'option [Impression avec agencement personnalisé] est sélectionnée et cliquez sur [Suivant].



- La sélection de l'option [Impression avec agencement personnalisé] permet de librement spécifier la taille et la position de l'image pour l'impression.
- La sélection d'une autre option permet d'imprimer les images dans le mode index ou mosaïque. L'option [Impression en papier ajouré Canon] peut être sélectionnée avec Mac OS 9.

- 4** Choisissez les paramètres, comme le format papier, et cliquez sur [OK]. La boîte de dialogue Options d'agencement se ferme et vous pouvez alors changer la présentation et les paramètres d'impression dans la fenêtre Imprimer.



Les paramètres disponibles à l'étape 4 varient selon le type de présentation sélectionné à l'étape 3.

- 5** Modifiez la présentation de la page dans la fenêtre Imprimer si vous le souhaitez.  
Pour plus d'informations sur la modification des présentations, reportez-vous à *Fonctions de la fenêtre Imprimer* (page 68).
- 6** Cliquez sur [Imprimer] dans la fenêtre Imprimer.  
La boîte de dialogue Imprimer s'affiche.
- 7** Cliquez sur [OK] pour lancer l'impression.

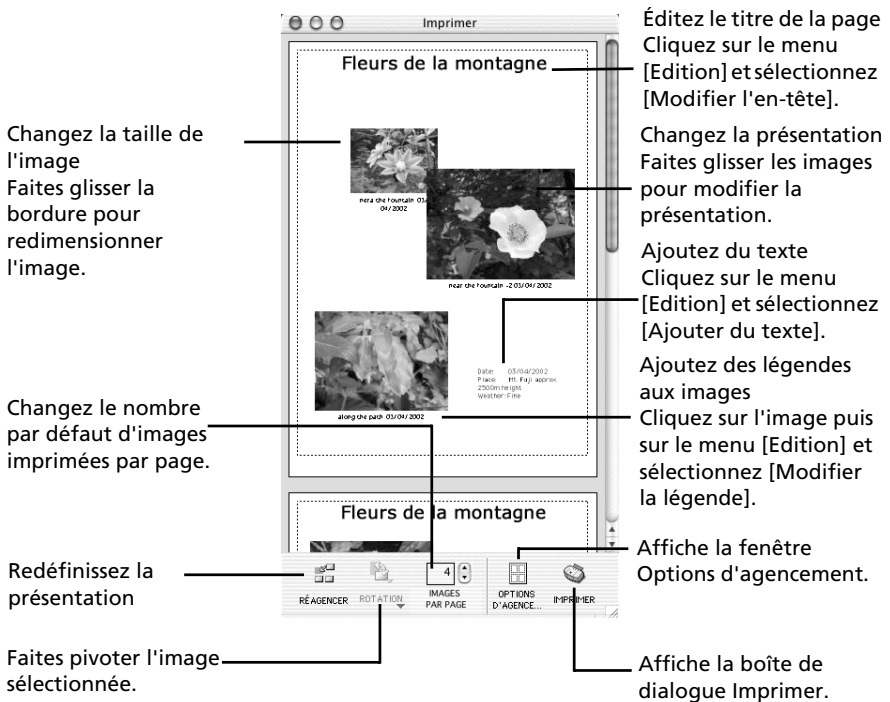


- Vous pouvez lancer l'impression d'un index en sélectionnant [Impression index] à l'étape 2.
- Les photos prises avec des appareils photo compatibles Exif 2.2 (Exif Prints) incorporent des informations sur les paramètres de prise de vue, par exemple les modes et réglages de l'appareil photo. Des impressions de meilleure qualité peuvent être obtenues en utilisant ces informations pour corriger l'image. Pour configurer cette fonction, cliquez sur le menu [ImageBrowser] et sélectionnez [Préférences] (dans Mac OS 9, cliquez sur le menu [Edition] pour sélectionner [Préférences]), puis [Imprimer] dans la zone de liste et [Définition de la correction de l'image].

Le processus d'impression d'images est maintenant terminé.

## Fonctions de la fenêtre Imprimer

Lorsque l'option [Impression avec agencement personnalisé] est sélectionnée dans la fenêtre Options d'agencement, vous pouvez librement changer la taille et la position des images à imprimer.



Ce chapitre a décrit les notions de base du logiciel ImageBrowser. Une fois celles-ci bien maîtrisées, lisez le chapitre suivant pour essayer les techniques avancées.

*Utilisation des logiciels sur la plate-forme Macintosh - Techniques avancées (page 69)*



Un manuel au format PDF est aussi disponible pour ImageBrowser. Ce manuel contient de plus amples informations au sujet des caractéristiques et des procédures de fonctionnement du programme. Veuillez vous reporter à la section *Utilisation des manuels au format PDF* (p. 109).

# Utilisation des logiciels sur la plate-forme Macintosh


## - Techniques avancées -

Ce chapitre explique l'utilisation de diverses fonctions du logiciel ImageBrowser, notamment la lecture de clips vidéo, la création d'images panoramiques et le déclenchement de l'obturateur de l'appareil photo depuis l'ordinateur.

Lisez ce chapitre une fois que vous maîtrisez parfaitement les procédures de base du logiciel ImageBrowser du chapitre *Utilisation des logiciels sur la plate-forme Macintosh - Notions de base*.

## Lecture de clips vidéo

Lorsque vous double-cliquez sur une image comportant une icône de clip vidéo dans la zone du navigateur d'ImageBrowser, QuickTime Player démarre et lit le clip vidéo.

- 1** Double-cliquez sur une image comportant une icône de vidéo. QuickTime Player démarre.
- 2** Cliquez sur le bouton de lecture  de QuickTime Player. La lecture du clip vidéo démarre.



# Conversion d'images RAW - File Viewer Utility

Les images peuvent être enregistrées au format RAW (images RAW) avec certains modèles d'appareil photo. Les images RAW sont des images d'une très grande qualité non dégradée par des algorithmes de compression au moment de l'enregistrement. Elles ne sont toutefois pas prises en charge par la plupart des programmes d'édition et doivent donc être converties avant utilisation. Utilisez File Viewer Utility pour convertir les images RAW.



- Pour vérifier si l'appareil photo prend en charge le format RAW, reportez-vous à *Informations sur votre appareil photo* (page 91).
- Pour connaître les paramètres requis pour prendre des photos en mode RAW, reportez-vous au *Guide d'utilisation de l'appareil photo*.

## Conversion d'images au format RAW

- 1** Sélectionnez une image RAW dans la zone du navigateur d'ImageBrowser.
- 2** Dans le menu [Fichier], sélectionnez [Traitement de l'image RAW]. File Viewer Utility démarre File Viewer Utility et affiche l'image RAW sélectionnée.
- 3** Ajustez la qualité de l'image selon vos besoins.  
Pour consulter des instructions, reportez-vous à *Fonctions d'ajustement d'images* (page 72).
- 4** Sélectionnez [Sauvegarder le fichier] dans le menu [Fichier] et sélectionnez [Convertir et enregistrer en fichier].  
La boîte de dialogue Sauvegarder le fichier s'affiche.
- 5** Sélectionnez une destination et un format de fichier pour l'image à convertir.  
Vous pouvez enregistrer l'image au format JPEG ou TIFF.
- 6** Cliquez sur [OK].  
L'utilitaire commence à convertir l'image et à l'enregistrer sur l'ordinateur.

## Fonctions de File Viewer Utility

### Bouton Préférences

Utilisez ce bouton pour sélectionner des applications de transfert d'image. Vous pouvez aussi l'utiliser pour ajuster les paramètres de traitement d'image.

### Bouton Enregistrer

Convertit et enregistre l'image.

### Bouton Sélection d'images

Définit la méthode de sélection des images.

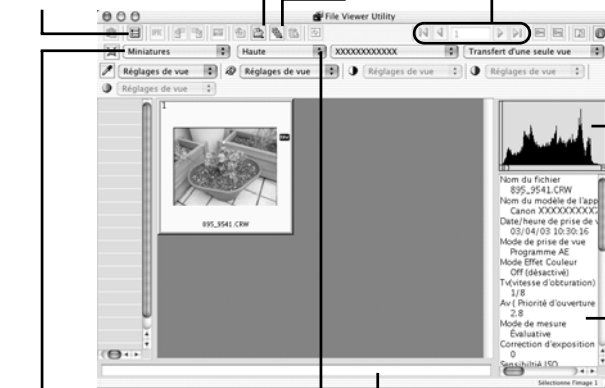
Boutons de sélection des images.

Bouton Informations de version

Affiche les informations de version des programmes.

Affiche un histogramme (répartition des données de luminosité) pour l'image.

Affiche ici les informations relatives à l'image.



### Zone de liste Mode d'affichage

Sélectionne le mode d'affichage de miniatures ou d'aperçu.

### Zone de commentaires

Une description d'une longueur maximale de 60 caractères peut être saisie ici.

### Zone de liste Taille d'affichage

Sélectionne la taille d'affichage des images.

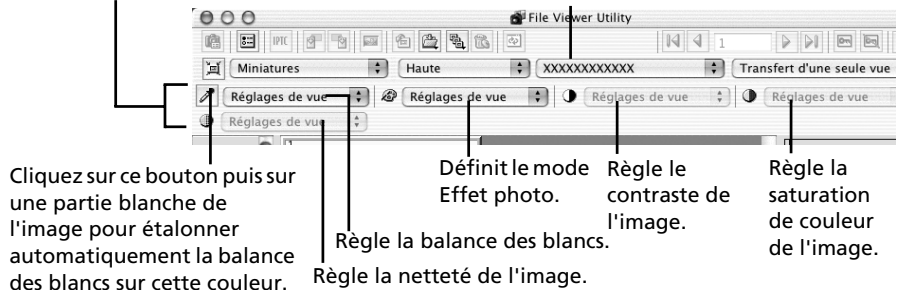
## Fonctions d'ajustement des images

Les options suivantes s'affichent lorsque vous sélectionnez une image RAW et un nom de modèle d'appareil photo dans la zone de liste Mode de traitement spécifique au modèle. Utilisez-les pour ajuster la qualité de l'image.

Cette partie s'affiche lorsqu'un modèle d'appareil photo est sélectionné dans la zone de liste Mode de traitement spécifique au modèle.

### Zone de liste Mode de traitement spécifique au modèle

Sélectionne le modèle d'appareil photo en service.



Cliquez sur ce bouton puis sur une partie blanche de l'image pour étalonner automatiquement la balance des blancs sur cette couleur.

Règle la balance des blancs.  
Règle la netteté de l'image.

Définit le mode Effet photo.

Règle le contraste de l'image.

Règle la saturation de couleur de l'image.

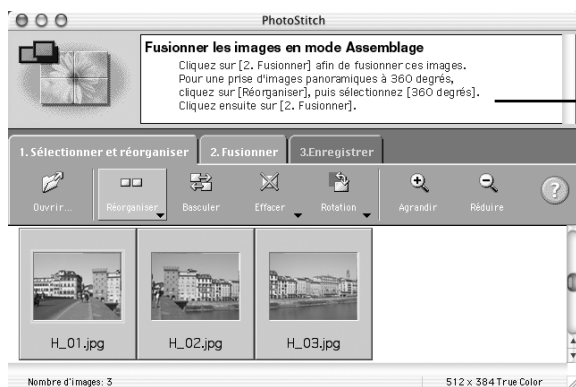
# Fusion d'images panoramiques - PhotoStitch

Vous pouvez créer une large image panoramique en fusionnant plusieurs images, par exemple celles prises dans le mode Assemblage de l'appareil photo. Utilisez le programme PhotoStitch pour fusionner les images.

## Démarrage de PhotoStitch

Démarrez PhotoStitch à partir d'ImageBrowser.

- 1 Sélectionnez une image RAW dans la zone du navigateur d'ImageBrowser.
- 2 Cliquez sur le menu [Edition] et sélectionnez [PhotoStitch]. Une fenêtre similaire à celle ci-dessous apparaît.



Suivez les instructions pour fusionner les images.

- 3 Fusionnez les images en suivant les instructions du panneau affiché en haut de la fenêtre PhotoStitch.



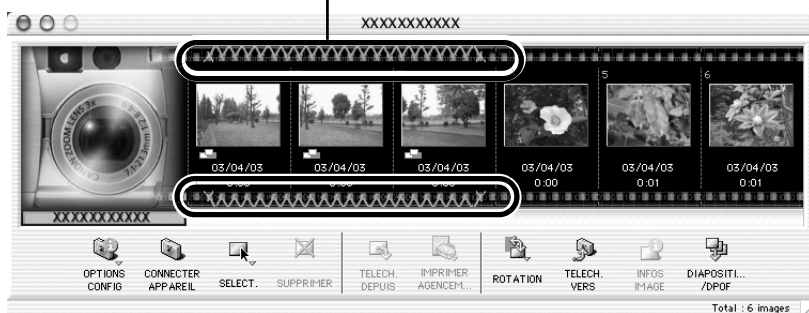
Les images prises en mode Assemblage avec un grand angle, un téléobjectif ou un objectif macro ne peuvent pas être fusionnées avec précision.

## Images prises en mode Assemblage

Il est facile de fusionner des images prises en mode Assemblage de l'appareil photo puisque PhotoStitch les dispose automatiquement dans l'ordre et l'orientation appropriés.

Les images prises en mode Assemblage s'affichent dans la fenêtre Appareil photo comme présenté ci-dessous.

Une marque comme celle-ci s'affiche avec les images prises en mode Assemblage.



- Vous pouvez aussi démarrer PhotoStitch en cliquant sur la marque apparaissant sur les images prises en mode Assemblage.
- Pour plus d'informations sur le mode Assemblage, reportez-vous au *Guide d'utilisation de l'appareil photo*.

# Déclenchement à distance de l'obturateur - RemoteCapture

Vous pouvez utiliser un ordinateur pour commander l'obturateur d'un appareil photo connecté pour prendre des photos. Cette fonction est particulièrement utile pour contrôler des images sur l'écran d'un ordinateur au moment de leur prise de vue.

Lancez le programme RemoteCapture pour effectuer cette tâche.

## Démarrage de RemoteCapture

Démarrez RemoteCapture à partir de ImageBrowser.



- Fermez la fenêtre Appareil photo d'ImageBrowser avant de démarrer RemoteCapture.
- Vous ne pouvez pas utiliser RemoteCapture pour des prises de vues pendant l'utilisation du dispositif de montage USB (page 87).


- 1** Branchez le câble USB fourni sur le port USB de l'ordinateur et sur la prise DIGITAL de l'appareil photo. Préparez l'appareil en vue d'une communication avec l'ordinateur.



Les procédures de connexion de l'appareil photo à l'ordinateur et d'activation du mode approprié varient d'un modèle à l'autre. Pour plus d'informations, reportez-vous à *Informations sur votre appareil photo* (page 91).

- 2** Fermez iPhoto ou Image Capture si l'un de ces programmes a été lancé.
- 3** Ouvrez ou retirez le protège-objectif sur les modèles qui en sont dotés.  
 Passez à l'étape 4 si votre modèle n'en possède pas.
- 4** Démarrez ImageBrowser.
- 5** Cliquez sur le menu [Édition] d'ImageBrowser et sélectionnez [RemoteCapture].
- 6** Cliquez sur [Connecter] lorsque l'invite « Se connecter à l'appareil photo ? » apparaît.  
 La boîte de dialogue Paramètres de communication s'affiche. Cette fenêtre ne s'affiche que lors de la première connexion.
- 7** Vérifiez que l'option [Port USB] est sélectionnée comme port et que le nom du modèle de votre appareil photo ou [Appareil photo Canon] est indiqué comme appareil photo détecté. Cliquez sur [Définir].

iPhoto ou Image Capture peuvent démarrer en même temps automatiquement. Passez à l'étape 9 si aucun de ces programmes ne démarre.

- 8 Cliquez sur  dans l'angle supérieur gauche de la fenêtre iPhoto ou Image Capture pour fermer le programme.
- 9 Vérifiez que la fenêtre de prise de vue de RemoteCapture s'affiche.

## Fonctions de RemoteCapture

RemoteCapture comporte deux fenêtres : la fenêtre de prise de vue et la fenêtre d'enregistrement.

### Fenêtre de prise de RemoteCapture

Réglage détaillé  
La boîte de dialogue Réglage détaillé s'ouvre lorsque vous cliquez sur le symbole flèche à gauche.

Compteur d'images enregistrables  
Affiche le nombre d'images qui peuvent être enregistrées sur l'ordinateur ou sur la carte mémoire de l'appareil photo.

Affichage de l'écran de visée  
Pour afficher l'image qui apparaît dans l'écran de visée de l'appareil photo, cliquez sur le bouton [Écran de visée activé] lorsqu'une connexion vers l'appareil photo est établie.

Écran de visée activé/désactivé  
Active ou désactive l'affichage de l'écran de visée.



Bouton Déclencher  
Déclenche l'obturateur.

Définissez ici les paramètres de base de l'appareil photo.

Déplacez ce curseur pour effectuer un zoom avant ou arrière.

Bouton Refléter modifs  
Met à jour les paramètres.



RemoteCapture verrouille les réglages d'exposition et de mise au point du sujet dans la zone de visée. Si l'éclairage ou la distance du sujet change, cliquez sur [Refléter modifs] pour redéfinir ces paramètres.



Les restrictions suivantes s'appliquent lorsque l'image de l'écran de visée s'affiche avec un appareil DIGITAL ELPH/DIGITAL IXUS.

- L'écran de visée se désactive automatiquement après le déclenchement ou après 1 minute d'inactivité. Cliquez de nouveau sur [Écran de visée activé] pour le réactiver. Vous devrez toutefois attendre un moment sa réactivation si la température du boîtier de l'appareil est trop élevée.
- L'écran LCD de l'appareil photo est désactivé pendant l'activation de la zone de visée du logiciel. En outre, les paramètres de sortie vidéo ne peuvent pas être réglés avec RemoteCapture.

## Fenêtre d'enregistrement de RemoteCapture

Affichage de miniatures  
Affiche des miniatures de toutes les photos prises depuis le démarrage de RemoteCapture.

Bouton Connecter/Déconnecter

Cliquez ici pour établir une connexion à l'appareil photo et afficher la fenêtre de prise de vue de RemoteCapture. Pendant la connexion, le nom de ce bouton devient Déconnecter. Cliquez dessus pour mettre fin à la connexion.



Bouton Afficher  
Affiche dans une plus grande taille les images sélectionnées dans la zone Affichage de miniatures.

Bouton Supprimer  
Supprime les images sélectionnées dans la zone Affichage de miniatures (suppression définitive sur l'ordinateur).

Zone d'affichage de l'image  
Affiche l'image qui a été sélectionnée dans l'affichage de miniatures.

Commentaires  
Ajoutez ici un commentaire sur l'image.

Histogramme  
Vérifiez ici la répartition de la luminosité.

Informations sur l'image  
Vérifiez ici les paramètres de l'image.

## Prise de vue avec RemoteCapture



Si votre ordinateur est configuré de manière à passer en mode veille, rien ne garantit que RemoteCapture continuera de fonctionner une fois l'ordinateur dans ce mode. Désactivez toujours la fonction veille avant de commencer les prises de vues avec RemoteCapture.

- 1** Cliquez sur la flèche à gauche de [Réglage détaillé].  
La fenêtre de prise de vue de RemoteCapture s'affiche.
- 2** Cliquez sur [Écran de visée activé] et affichez l'image dans la fenêtre de prise de vue de RemoteCapture.  
Modifiez les paramètres selon les besoins. Pour prendre en compte les modifications effectuées dans la fenêtre Réglage détaillé, cliquez sur le bouton [Appliquer les changements].
- 3** Réglez les paramètres Taille/Qualité et Rotation dans la fenêtre de prise de vue de RemoteCapture.  
Vous pouvez enregistrer des photos de personnes et d'autres sujets dont la prise de vue s'effectue en orientation portrait (appareil tenu à la verticale) sur l'ordinateur dans l'orientation appropriée en réglant l'option [Rotation] sur [90 degrés à gauche] ou [90 degrés à droite].



- Les paramètres de rotation dans RemoteCapture ne peuvent pas être utilisés si l'appareil photo est équipé de la fonction Rotation auto et si celle-ci est activée.
- Pour changer la destination de l'image enregistrée, reportez-vous à *Changement de la destination des fichiers et de la méthode d'enregistrement* (page 80).

- 4** Cliquez sur le bouton [Déclencher].  
Les images prises avec RemoteCapture sont enregistrées automatiquement dans le dossier sélectionné dans ImageBrowser.



- Vous pouvez également déclencher l'obturateur en appuyant directement sur le déclencheur de l'appareil photo, ou en appuyant sur la barre espace du clavier.
- Les commandes de zoom et autres boutons de l'appareil photo, à l'exception du déclencheur de l'obturateur, ne peuvent pas être utilisés pendant que RemoteCapture commande l'appareil photo.
- Lorsque RemoteCapture est utilisé pour la prise de vue, il se peut que le délai entre l'enfoncement du déclencheur et l'activation de l'obturateur soit légèrement plus long que lorsque l'appareil est utilisé de façon habituelle.

## Prise de vue à intervalle

La méthode de prise de vue à intervalle enregistre un nombre de prises à des intervalles définis.

- 1 Dans la fenêtre d'enregistrement ou la fenêtre de prise de vue de RemoteCapture, cliquez sur le menu [Fichier] et sélectionnez [Déclenchement de prises à intervalle].  
La fenêtre Déclenchement de prises à intervalle s'affiche.
- 2 Définissez le nombre de vues et la valeur de l'intervalle puis cliquez sur [Démarrer].  
RemoteCapture prend le nombre d'images spécifié à l'intervalle spécifié.



- Vous pouvez choisir un intervalle compris entre 5 secondes et 60 minutes
- Vous pouvez aller jusqu'au nombre d'images enregistrables affiché dans la fenêtre de prise de vue de RemoteCapture (la limite est de 9 999 images lorsque le nombre affiché est égal ou supérieur à 10 000).



Notez qu'aucune prise de vue ne sera possible avec l'appareil à l'intervalle spécifié si celui-ci est plus court que le temps nécessaire au transfert de l'image et à son enregistrement sur l'ordinateur.

## Prises de vue à retardement

La méthode de prise de vue à retardement enregistre une image après un nombre spécifié de secondes.

- 1 Dans la fenêtre d'enregistrement ou la fenêtre de prise de vue de RemoteCapture, cliquez sur le menu [Fichier] et sélectionnez [Prises à retardement].  
La boîte de dialogue Prises à retardement s'affiche.
- 2 Réglez le retardement et cliquez sur [Démarrer].  
Une image sera alors enregistrée au terme du délai spécifié.



Ce délai peut être compris entre 2 et 30 secondes.

## Autres préférences

### Changement de la destination des fichiers et de la méthode d'enregistrement

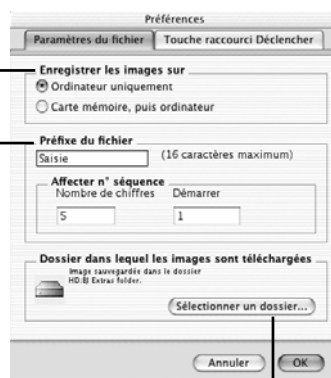
- 1 Cliquez sur le menu [RemoteCapture] (Mac OS X) ou sur le menu [Fichier] (Mac OS 9) et sélectionnez [Préférences] dans la fenêtre d'enregistrement ou de prise de vue de RemoteCapture.

La boîte de dialogue Préférences s'affiche.

- 2 Sélectionnez le mode d'enregistrement des images et le dossier dans lequel elles seront stockées et cliquez sur [OK].

Définit si les images sont enregistrées uniquement sur l'ordinateur, ou sur l'ordinateur et sur la carte mémoire de l'appareil photo.

Entrez ici un préfixe pour le nom des fichiers image. Si le préfixe est « Saisie », par exemple, le nom [Saisie \_00001.jpg] sera attribué à la première image et le numéro sera incrémenté d'une unité pour chacune des images suivantes.



Sélectionnez le dossier d'enregistrement des images.



Si vous sélectionnez [Ordinateur uniquement] pour « Enregistrer les images sur », vous pouvez prendre des photos lorsque l'appareil photo ne contient pas de carte mémoire ou lorsque la carte mémoire est pleine.

### Affichage du sujet sur l'écran LCD de l'appareil photo

Vous pouvez voir le sujet photographié sur l'écran LCD de l'appareil photo.

- 1 Dans la fenêtre de prise de vue de RemoteCapture, cliquez sur le menu [Fichier] et sélectionnez [Paramètres d'affichage de l'appareil photo].  
La boîte de dialogue Paramètres d'affichage de l'appareil photo s'affiche.
- 2 Sélectionnez [Écran LCD de l'appareil photo] et cliquez sur [OK].
- 3 Dans la fenêtre de prise de vue de RemoteCapture, cliquez sur le bouton [Écran de visée activé].



Vous pouvez afficher le sujet sur un téléviseur connecté à l'appareil photo en sélectionnant [Terminal de sortie vidéo] à l'étape 2. Reportez-vous au *Guide d'utilisation de l'appareil photo* pour consulter les instructions de connexion de l'appareil photo à un téléviseur.

### **Impression d'un index des images miniatures**

Vous pouvez imprimer un index de toutes les miniatures affichées dans la zone Affichage de miniatures de la fenêtre d'enregistrement de RemoteCapture en cliquant sur le menu [Fichier] et en sélectionnant [Imprimer l'index]. L'index constitue une représentation pratique des images indiquant pour chaque photo le nom du fichier et la date de prise de vue.

# Personnalisation des appareils photo avec les paramètres Mon profil

La première image, le son de départ, le son du déclencheur, le signal sonore et le son du retardateur constituent les paramètres Mon profil. Vous pouvez ajouter vos images et sons favoris depuis l'ordinateur dans les paramètres Mon profil de l'appareil photo. Cette rubrique indique comment transmettre sur l'appareil photo les paramètres Mon profil enregistrés sur l'ordinateur. Utilisez ImageBrowser pour effectuer cette opération.



Veuillez vérifier que votre appareil photo prend en charge cette fonction. Pour plus d'informations, reportez-vous à *Informations sur votre appareil photo* (page 91).

## Affichage de la fenêtre Mon profil

Pour enregistrer les paramètres Mon profil sur l'appareil photo, vous utilisez la fenêtre Mon profil. Procédez comme suit pour afficher la fenêtre Mon profil.

- 1 La fenêtre Appareil photo s'ouvre après la connexion de l'appareil photo à l'ordinateur et le démarrage d'ImageBrowser.

Pour les instructions de démarrage d'ImageBrowser, reportez-vous à la section *Démarrage d'ImageBrowser* (page 56).

- 2 Cliquez sur [Options config] dans la fenêtre Appareil photo et sélectionnez [Mon profil] dans le menu contextuel.



La boîte de dialogue Mon profil s'affiche.

- 3** Sélectionnez [Première image, Son départ, Signal sonore, Son retardateur et Son déclenc.] et cliquez sur [OK].

La fenêtre Mon profil s'affiche.



ImageBrowser contient déjà plusieurs paramètres Mon profil pré-enregistrés. Vous pouvez vérifier ces paramètres dans la fenêtre Mon profil.

## La fenêtre Mon profil

**Type**  
Sélectionnez le type de paramètres Mon profil.

**Affiche la liste des fichiers de paramètres Mon profil enregistrés sur l'ordinateur.**

**Bouton Ajouter**  
Cliquez ici pour ajouter un fichier de paramètres Mon profil dans la liste Ordinateur.

**Bouton Lecture**  
Cliquez ici pour lire le paramètre de son sélectionné.

**Enregistrer dans l'appareil photo**  
**Enregistrer sur le PC**

**Bouton Lecture**  
Cliquez ici pour lire des sons enregistrés sur l'appareil photo.

**Affiche les paramètres Mon profil de l'appareil photo.**

**Bouton Supprimer**  
Supprime un paramètre de la liste Appareil photo.

**Placer dans la Corbeille**  
Cliquez ici pour supprimer un paramètre de la liste Ordinateur.

**Bouton Enregistrer dans l'appareil photo**  
Cliquez ici pour enregistrer les paramètres sur l'appareil photo.



Vous pouvez ajouter de nouveaux fichiers de paramètres Mon profil dans la fenêtre Mon profil. Reportez-vous à la section *Ajout de nouvelles données à la fenêtre Mon profil* (page 85).

## Enregistrement des paramètres Mon profil sur l'appareil photo.

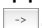
Vous pouvez enregistrer sur l'appareil photo les paramètres Mon profil affichés dans la fenêtre Mon profil.



- Les paramètres Mon profil peuvent être sélectionnés et enregistrés de deux manières dans l'appareil photo : individuellement ou par thèmes.
- Le « thème Animal » par exemple, comporte un animal comme image de départ et un cri d'animal pour chaque fichier son. Les noms des fichiers préparés pour un même thème de paramètres Mon profil ont tous le même préfixe, par exemple « Animal~ ». Par exemple, la première image dont le nom commence par « Animal~ » représente un animal et le fichier son correspondant simule le cri d'un animal.



- Les paramètres qui n'apparaissent pas dans la liste Poste de travail de la fenêtre Mon profil ne peuvent pas être enregistrés dans l'appareil photo.
- Ne débranchez pas le câble USB, ne mettez pas l'appareil photo hors tension et ne déconnectez pas l'appareil de l'ordinateur pendant l'enregistrement des paramètres Mon profil sur l'appareil photo ou pendant un enregistrement dans le sens inverse.


- 1** Vérifiez que le type de paramètre à enregistrer sur l'appareil est sélectionné dans la liste Type.
- 2** Sélectionnez dans la liste Ordinateur le paramètre à ajouter.  
Si vous avez sélectionné [Thème] dans la catégorie Type, la miniature de la première image s'affiche sur la droite et les fichiers son sont lus dans l'ordre suivant : départ, déclencheur, signal sonore et retardateur.
- 3** Sélectionnez dans la liste Appareil photo les paramètres à modifier, puis cliquez sur le bouton .
- Le paramètre de la liste Appareil photo est actualisé. Si un réglage a déjà été enregistré dans l'appareil photo pour cette catégorie, il est remplacé. Recommencez les étapes 1 à 3 si nécessaire.
- 4** Cliquez sur le bouton [Enregistrer sur l'appareil photo].  
Le processus d'enregistrement des paramètres Mon profil dans l'appareil photo est maintenant terminé.  
Pour utiliser ces données sur l'appareil photo, modifiez les paramètres de la première image et du son de départ sur l'appareil photo lui-même. Pour plus d'informations à ce sujet, reportez-vous au *Guide d'utilisation de l'appareil photo*.

## Enregistrement sur l'ordinateur des paramètres Mon profil de l'appareil photo

Les paramètres Mon profil de l'appareil photo peuvent être enregistrés sur l'ordinateur.



Les paramètres Mon profil peuvent être sélectionnés et enregistrés de deux manières sur l'ordinateur : individuellement ou par thèmes.

- 1** Sélectionnez dans la liste Type le type de paramètres à enregistrer sur l'appareil photo.
- 2** Sélectionnez dans la liste Appareil photo le paramètre à enregistrer sur l'ordinateur.  
Si vous avez sélectionné Thème dans la catégorie Type, la miniature de la première image s'affiche sur la droite et les fichiers son sont lus dans l'ordre suivant : départ, déclencheur, signal sonore et retardateur.
- 3** Cliquez sur le bouton .
- 4** Entrez un nom de fichier pour le paramètre sélectionné et cliquez sur le bouton [OK].  
Le processus d'enregistrement des paramètres Mon profil sur l'ordinateur est maintenant terminé.

## Ajout de nouvelles données à la fenêtre Mon profil

Pour ajouter de nouvelles données à la fenêtre Mon profil, vous devez les créer, les enregistrer sur l'ordinateur et ajouter ce fichier à la fenêtre Mon profil.

### Créez un fichier de première image et ajoutez-le

Commencez par créer le fichier d'image qui deviendra la première image et enregistrez-le sur l'ordinateur. Utilisez un programme de retouche d'image tel que ArcSoft PhotoImpression. Créez le fichier au format JPEG avec une taille de 320 x 240 pixels (l x h).

Une fois les données créées et enregistrées sur l'ordinateur, utilisez les procédures suivantes pour les ajouter à la fenêtre Mon profil.

- 1 Ouvrez la fenêtre Mon profil et cliquez sur le bouton [Ajouter].  
La boîte de dialogue d'ouverture de fichier s'affiche.



- 2 Sélectionnez le fichier que vous avez créé et cliquez sur [Ouvrir].  
Le fichier sélectionné apparaît dans la liste Poste de travail.  
Le processus d'ajout de nouvelles données est maintenant terminé.  
Vous pouvez enregistrer les données nouvellement créées sur l'appareil photo en utilisant les procédures décrites à la section *Enregistrement des paramètres Mon profil sur l'appareil photo* (page 84).



Pour supprimer un paramètre, sélectionnez le nom de fichier et cliquez sur le bouton [Placer dans la Corbeille] en bas de la liste Poste de travail.

## Ajout d'un fichier son

Utilisez un programme tel que ArcSoft VideoImpression pour changer le format de fichier au format WAV après la copie du fichier son. Exécutez ensuite la procédure de la page précédente.



- Avec Mac OS 9, vous pouvez utiliser le programme SimpleSound pour enregistrer un fichier son.
- Enregistrez le son au format WAV en 11 025 kHz ou 8 000 kHz, 8 bits mono. Le tableau suivant indique les longueurs standard des sons Mon profil.

Type	Durée en secondes	
	11 025 kHz	8 000 kHz
Son départ	1,0 sec. ou moins	1,3 sec. ou moins
Son de déclencheur	0,3 sec. ou moins	0,4 sec. ou moins
Signal sonore	0,3 sec. ou moins	0,4 sec. ou moins
Son de retardateur	2,0 sec. ou moins	2,0 sec. ou moins

# Téléchargement d'images avec le dispositif de montage USB

Le dispositif de montage USB peut uniquement être utilisé sur les appareils PowerShot G3, PowerShot S45 et PowerShot S230 DIGITAL ELPH/DIGITAL IXUS v<sup>3</sup> sur un ordinateur fonctionnant sous Mac OS 9.

Le dispositif de montage USB est un pilote qui permet aux images enregistrées sur une carte mémoire dans un appareil photo d'être affichées sur le bureau de l'ordinateur comme si l'appareil photo était un lecteur de carte. Les images peuvent être téléchargées sur l'ordinateur avec les mêmes procédures que celles utilisées pour copier les images depuis un lecteur de carte.




Les interventions suivantes sont donc impossibles pendant l'utilisation du dispositif de montage USB.

- Démarrage automatique d'ImageBrowser (lorsque le câble USB est branché).
- Utilisation d'ImageBrowser pour ajuster les paramètres de l'appareil photo.
- Prise de vue avec RemoteCapture
- Suppression d'images depuis l'appareil photo.
- Téléchargement d'images de l'ordinateur à l'appareil photo.

## Activation du dispositif de montage USB

Pour télécharger des images avec le dispositif de montage USB, vous devez d'abord l'activer à l'aide des procédures suivantes.

- 1** Sélectionnez [Tableaux de bord] dans le menu Pomme  et [Canon USB Camera Driver] (Pilote pour appareil photo USB Canon). Le tableau de bord du pilote pour appareil photo USB Canon s'affiche.
- 2** Sélectionnez [Mode Lecteur de carte] et fermez le tableau de bord.

Cliquez ici pour fermer le tableau de bord.



Une boîte de dialogue vous invitant à redémarrer l'ordinateur s'affiche.

**3** Cliquez sur [Oui] pour redémarrer l'ordinateur.

Le dispositif de montage USB s'activera.



Désactivez le dispositif de montage USB lorsque vous avez besoin de transférer des images vers l'appareil photo ou d'effectuer des prises de vue avec RemoteCapture.

1. Sélectionnez [Tableaux de bord] dans le menu Pomme et [Canon USB Camera Driver] (Pilote pour appareil photo USB Canon).

Le tableau de bord du pilote pour appareil photo USB Canon s'affiche.

2. Sélectionnez [Mode Appareil photo] et fermez le tableau de bord.

Le dispositif de montage USB est désactivé après le redémarrage de l'ordinateur.

## Téléchargement d'images

- 1 Branchez le câble USB fourni sur le port USB de l'ordinateur et sur la prise DIGITAL de l'appareil photo.



Les procédures de connexion de l'appareil photo à l'ordinateur et d'activation du mode approprié varient d'un modèle à l'autre. Pour plus d'informations, reportez-vous à *Informations sur votre appareil photo* (page 91).

L'icône de l'appareil photo s'affiche sur le bureau.

- 2 Double-cliquez sur l'icône de l'appareil photo.



Icône de l'appareil photo

Le nom du modèle de votre appareil photo s'affichera ici.

- 3 Sélectionnez le dossier qui contient les images.

Les images sur la carte mémoire s'affichent sous forme d'icônes de fichier. Reportez-vous à *Structure des dossiers d'une carte mémoire* (page 115) pour obtenir des informations sur les structures et les noms de fichiers d'une carte mémoire.

- 4 Copiez les images sur le disque dur de l'ordinateur à l'aide des procédures standard de copie de fichiers.

Sélectionnez les images et placez-les par glisser-déplacer dans le dossier cible de l'ordinateur pour les télécharger.



Pendant l'opération de copie, ne coupez jamais l'alimentation et ne débranchez jamais le câble USB. Le matériel pourrait ne pas fonctionner correctement.



Lorsque le dispositif de montage USB est activé, utilisez les procédures de téléchargement du lecteur de carte d'ImageBrowser pour télécharger les images depuis l'appareil photo. Reportez-vous à *Connexion de la carte mémoire* (page 61).

**MEMO**

## Informations sur votre appareil photo

Le logiciel et les procédures de connexion à un ordinateur et de préparation des transferts de données varient selon les modèles d'appareil photo. Certaines fonctions peuvent ne pas être prises en charge par certains modèles d'appareil photo.

Lisez cette section pour connaître les possibilités offertes par votre modèle.

# Informations communes à tous les modèles

Reportez-vous à la page correspondant au modèle de votre appareil photo pour obtenir des informations spécifiques (pages 94 - 101).

## Programmes et systèmes d'exploitation compatibles

Le CD-ROM Canon Digital Camera Solution Disk est fourni avec tous les modèles. Il contient les programmes suivants.

Programme	Système d'exploitation compatible					
	Windows				Macintosh	
	98	Me	2000	XP	OS 9	OS X
ZoomBrowser EX		●			—	
ImageBrowser		—			●	
Pilote TWAIN	●	—	●	—	—	
Pilote WIA	—	●	—	— <sup>*1</sup>	—	
Dispositif de montage USB		—			● <sup>*2</sup>	—
File Viewer Utility		●			●	
PhotoRecord		●			—	
PhotoStitch		●			●	
RemoteCapture		●			●	

\*1: Le pilote WIA est uniquement fourni avec les modèles PowerShot G3, PowerShot S45 et PowerShot S230 DIGITAL ELPH/DIGITAL IXUS v<sup>3</sup>.

\*2: Uniquement compatible avec les modèles PowerShot G3, PowerShot S45 et PowerShot S230 DIGITAL ELPH/DIGITAL IXUS v<sup>3</sup>.

## Connexion de l'appareil photo à un ordinateur



Vérifiez que le logiciel du CD-ROM Canon Digital Camera Solution a été installé avant de connecter l'appareil photo à l'ordinateur.

- L'appareil photo et l'ordinateur
- Le câble USB fourni avec l'appareil photo



- Utilisez le câble USB pour raccorder l'appareil photo directement à un port USB de l'ordinateur et non par le biais d'un concentrateur USB. La connexion risque de ne pas fonctionner correctement via un concentrateur USB.
- La connexion risque de ne pas fonctionner correctement si vous utilisez en même temps d'autres périphériques USB, à l'exception des claviers et souris USB. Dans ce cas, déconnectez les autres périphériques USB de l'ordinateur et essayez de reconnecter l'appareil photo.
- Ne connectez pas plusieurs appareils photo sur le même ordinateur par l'interface USB. Les connexions pourraient ne pas fonctionner correctement.
- Ne laissez jamais votre ordinateur passer en mode veille lorsqu'un appareil photo est connecté par l'interface USB. Si cela se produit, ne débranchez surtout pas le câble USB. Essayez de réactiver l'ordinateur avec l'appareil photo connecté. Certains ordinateurs ne se réactivent pas correctement si vous déconnectez l'appareil photo lorsqu'ils sont en mode veille. Pour obtenir des instructions sur le mode veille, reportez-vous au manuel de votre ordinateur.



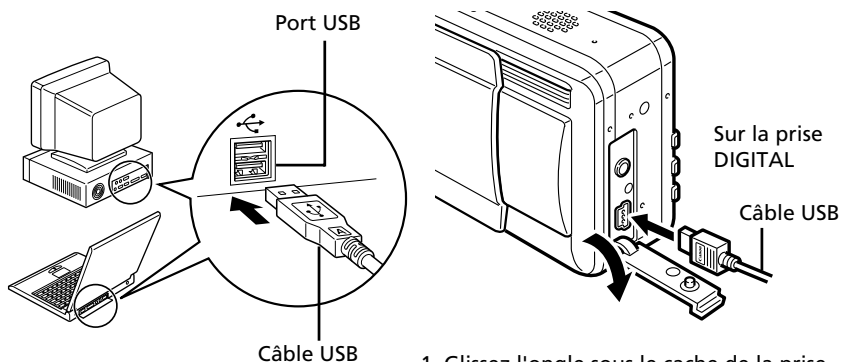
Lorsque l'appareil photo est raccordé à un ordinateur, nous vous recommandons de l'alimenter au moyen d'un adaptateur de courant.

Reportez-vous à la page (pages 94 - 101) correspondant à votre modèle pour obtenir des informations sur la connexion de l'appareil photo à l'ordinateur.

# PowerShot S50

## Connexion de l'appareil photo à un ordinateur et préparation au transfert de données

- 1 Branchez le câble USB fourni sur le port USB de l'ordinateur et sur la prise DIGITAL de l'appareil photo comme indiqué ci-dessous.



1. Glissez l'ongle sous le cache de la prise pour l'ouvrir.
2. Insérez le câble à fond pour l'enclencher.

L'appareil et l'ordinateur sont automatiquement prêts à transférer des données une fois la connexion établie.

## CD-ROM inclus dans l'emballage

- CD-ROM Canon Digital Camera Solution
- ArcSoft Camera Suite 2.0

Reportez-vous à la section *CD-ROM ArcSoft Camera Suite 2.0* (page 104) pour obtenir des informations sur les fonctions et les procédures d'installation des programmes sur le CD-ROM.

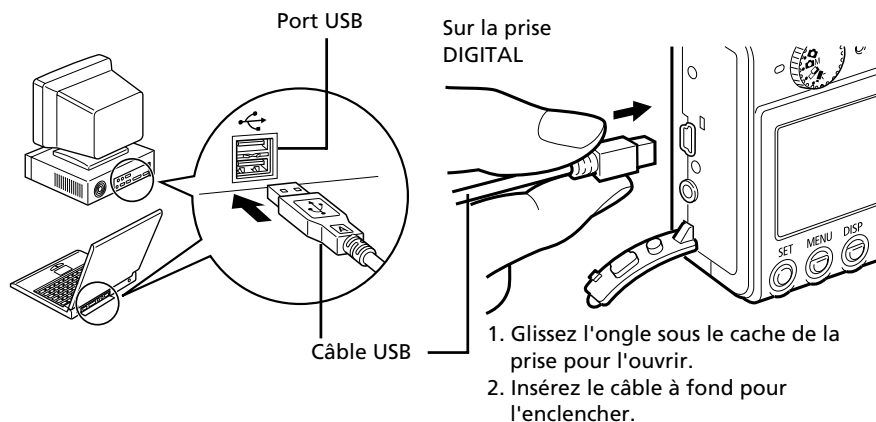
## Programmes et fonctions non pris en charge

Le dispositif de montage USB (Macintosh) n'est pas pris en charge.

# PowerShot S400 DIGITAL ELPH/DIGITAL IXUS 400

## Connexion de l'appareil photo à un ordinateur et préparation au transfert de données

- 1 Branchez le câble USB fourni sur le port USB de l'ordinateur et sur la prise DIGITAL de l'appareil photo comme indiqué ci-dessous.



- 2 Réglez le sélecteur de mode sur lecture et mettez l'appareil photo sous tension. L'appareil photo est alors prêt à échanger des données avec l'ordinateur.

## CD-ROM inclus dans l'emballage

- CD-ROM Canon Digital Camera Solution
- ArcSoft Camera Suite 1.2

Reportez-vous à la section *CD-ROM ArcSoft Camera Suite 1.2* (page 106) pour obtenir des informations sur les fonctions et les procédures d'installation des programmes sur le CD-ROM.

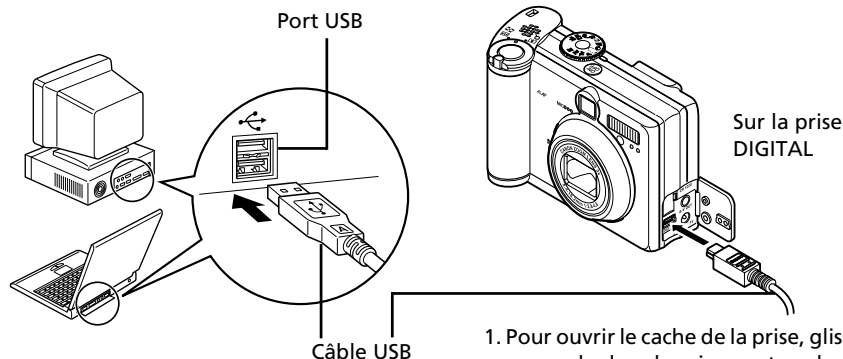
## Programmes et fonctions non pris en charge

- Les images RAW ne peuvent pas être enregistrées.
- Le dispositif de montage USB (Macintosh) n'est pas pris en charge.

# PowerShot A70

## Connexion de l'appareil photo à un ordinateur et préparation au transfert de données

- 1 Branchez le câble USB fourni sur le port USB de l'ordinateur et sur la prise DIGITAL de l'appareil photo comme indiqué ci-dessous.



1. Pour ouvrir le cache de la prise, glissez un ongle dans la rainure et soulevez.
2. Insérez le câble à fond pour l'enclencher.

- 2 Réglez le sélecteur de mode sur lecture et mettez l'appareil photo sous tension. L'appareil photo est alors prêt à échanger des données avec l'ordinateur.

## CD-ROM inclus dans l'emballage

- CD-ROM Canon Digital Camera Solution

- ArcSoft Camera Suite 1.2

Reportez-vous à la section *CD-ROM ArcSoft Camera Suite 1.2* (page 106) pour obtenir des informations sur les fonctions et les procédures d'installation des programmes sur le CD-ROM.

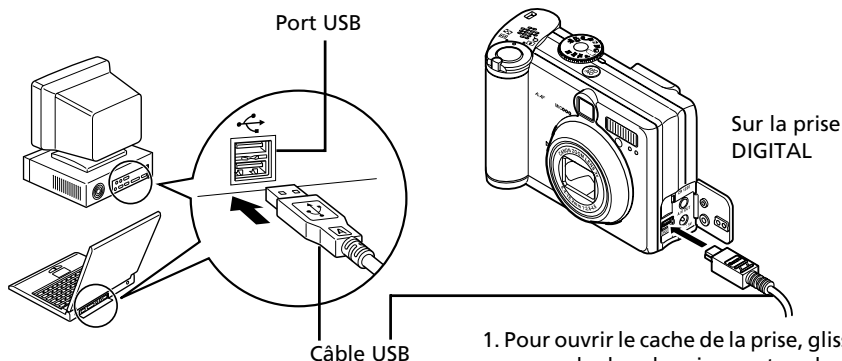
## Programmes et fonctions non pris en charge

- Les images RAW ne peuvent pas être enregistrées.
- Le dispositif de montage USB (Macintosh) n'est pas pris en charge.

# PowerShot A60

## Connexion de l'appareil photo à un ordinateur et préparation au transfert de données

- 1 Branchez le câble USB fourni sur le port USB de l'ordinateur et sur la prise DIGITAL de l'appareil photo comme indiqué ci-dessous.



1. Pour ouvrir le cache de la prise, glissez un ongle dans la rainure et soulevez.
2. Insérez le câble à fond pour l'enclencher.

- 2 Réglez le sélecteur de mode sur lecture et mettez l'appareil photo sous tension. L'appareil photo est alors prêt à échanger des données avec l'ordinateur.

## CD-ROM inclus dans l'emballage

- CD-ROM Canon DIGITAL Camera Solution

- ArcSoft Camera Suite 1.2

Reportez-vous à la section *CD-ROM ArcSoft Camera Suite 1.2* (page 106) pour obtenir des informations sur les fonctions et les procédures d'installation des programmes sur le CD-ROM.

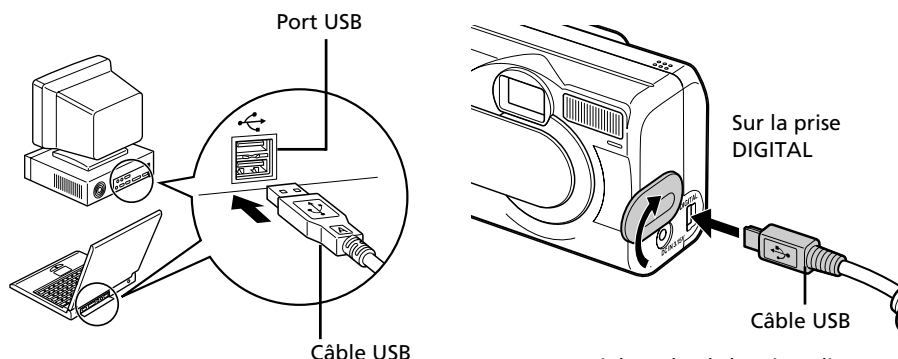
## Programmes et fonctions non pris en charge

- Les images RAW ne peuvent pas être enregistrées.
- Le dispositif de montage USB (Macintosh) n'est pas pris en charge.


# PowerShot A300

## Connexion de l'appareil photo à un ordinateur et préparation au transfert de données

- 1 Branchez le câble USB fourni sur le port USB de l'ordinateur et sur la prise DIGITAL de l'appareil photo comme indiqué ci-dessous.



1. Pour ouvrir le cache de la prise, glissez un ongle dans la rainure et soulevez.
2. Insérez le câble à fond pour l'enclencher.

- 2 Appuyez sur le bouton  (Marche). L'appareil photo est alors prêt à échanger des données avec l'ordinateur.

## CD-ROM inclus dans l'emballage

- CD-ROM Canon Digital Camera Solution
- ArcSoft Camera Suite 1.2

Reportez-vous à la section *CD-ROM ArcSoft Camera Suite 1.2* (page 106) pour obtenir des informations sur les fonctions et les procédures d'installation des programmes sur le CD-ROM.

## Programmes et fonctions non pris en charge

- Les images RAW ne peuvent pas être enregistrées.
- Le dispositif de montage USB (Macintosh) n'est pas pris en charge.
- L'écran LCD de l'appareil photo n'affiche pas d'images et les paramètres de sortie vidéo ne peuvent pas être définis pendant que la fonction Écran de visée est activée dans la fenêtre de prise de vue de RemoteCapture.

# PowerShot G3

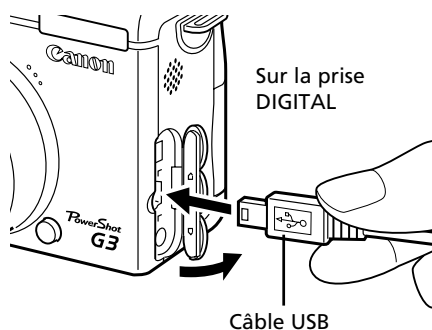
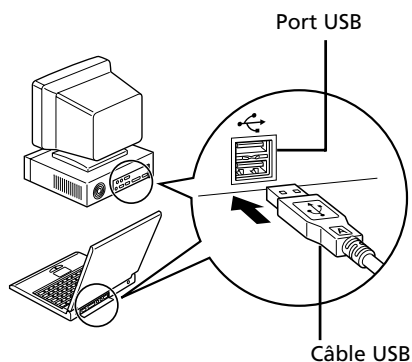
## Connexion de l'appareil photo à un ordinateur et préparation au transfert de données

- 1 Vérifiez que le paramètre [Communication] de l'appareil photo a la valeur [Normal].



Pour plus d'informations sur les paramètres de configuration de l'appareil photo, reportez-vous au *Guide d'utilisation de l'appareil photo*.

- 2 Branchez le câble USB fourni sur le port USB de l'ordinateur et sur la prise DIGITAL de l'appareil photo comme indiqué ci-dessous.



1. Pour ouvrir le cache de la prise, glissez un ongle dans la rainure et soulevez.
2. Insérez le câble à fond pour l'enclencher.

L'appareil et l'ordinateur sont automatiquement prêts à transférer des données une fois la connexion établie.

## CD-ROM inclus dans l'emballage

- CD-ROM Canon Digital Camera Solution
- Adobe Photoshop 5.0 LE

Reportez-vous à la section *CD-ROM Adobe Photoshop 5.0 LE* (page 108) pour obtenir des informations sur les fonctions et les procédures d'installation des programmes sur le CD-ROM.

## Programmes et fonctions non pris en charge

Certains programmes et certaines fonctions ne sont pas pris en charge.

# PowerShot S45

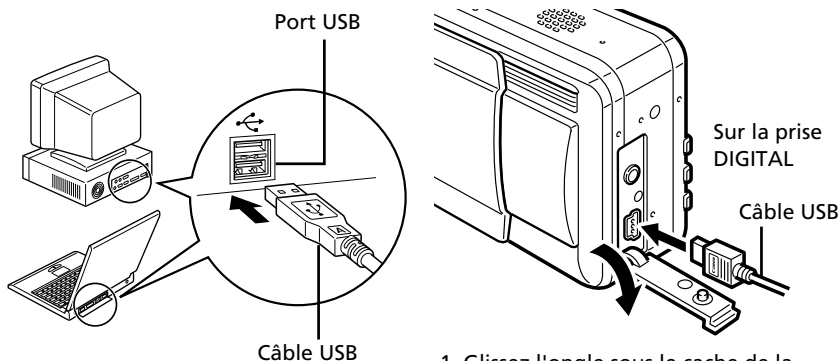
## Connexion de l'appareil photo à un ordinateur et préparation au transfert de données

- 1 Vérifiez que le paramètre [Communication] de l'appareil photo a la valeur [Normal].



Pour plus d'informations sur les paramètres [Communication] de l'appareil photo, reportez-vous au *Guide d'utilisation de l'appareil photo*.

- 2 Branchez le câble USB fourni sur le port USB de l'ordinateur et sur la prise DIGITAL de l'appareil photo comme indiqué ci-dessous.



1. Glissez l'onglet sous le cache de la prise pour l'ouvrir.
2. Insérez le câble à fond pour l'enclencher.

L'appareil et l'ordinateur sont automatiquement prêts à transférer des données une fois la connexion établie.

## CD-ROM inclus dans l'emballage

- CD-ROM Canon Digital Camera Solution
- ArcSoft Camera Suite 2.0

Reportez-vous à la section *CD-ROM ArcSoft Camera Suite 2.0* (page 104) pour obtenir des informations sur les fonctions et les procédures d'installation des programmes sur le CD-ROM.

## Programmes et fonctions non pris en charge

Certains programmes et certaines fonctions ne sont pas pris en charge.

# PowerShot S230 DIGITAL ELPH/DIGITAL IXUS v<sup>3</sup>

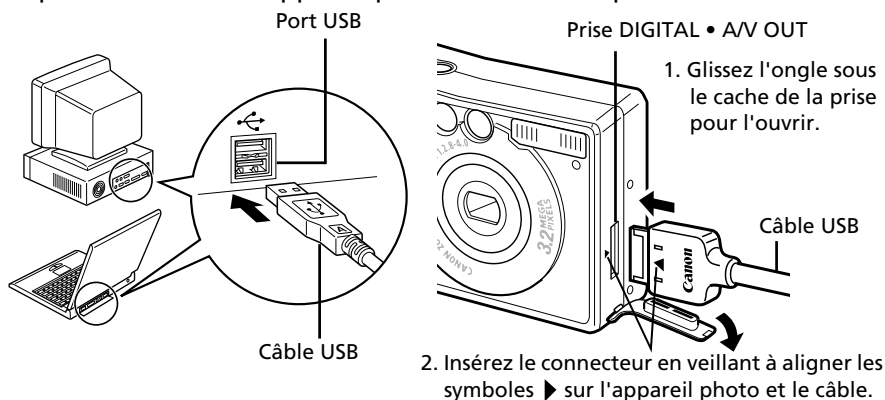
## Connexion de l'appareil photo à un ordinateur et préparation au transfert de données

- 1 Vérifiez que le paramètre [Communication] de l'appareil photo a la valeur [Normal].



Pour plus d'informations sur les paramètres [Communication] de l'appareil photo, reportez-vous au *Guide d'utilisation de l'appareil photo*.

- 2 Branchez le câble USB fourni sur le port USB de l'ordinateur et sur la prise DIGITAL de l'appareil photo comme indiqué ci-dessous.



- 3 Réglez le sélecteur de mode sur lecture et mettez l'appareil photo sous tension. L'appareil photo est alors prêt à échanger des données avec l'ordinateur.

## CD-ROM inclus dans l'emballage

- CD-ROM Canon Digital Camera Solution
- ArcSoft Camera Suite 1.2

Reportez-vous à la section *CD-ROM ArcSoft Camera Suite 1.2* (page 106) pour obtenir des informations sur les fonctions et les procédures d'installation des programmes sur le CD-ROM.

## Programmes et fonctions non pris en charge

- Les images RAW ne peuvent pas être enregistrées.
- La fonction Mon profil n'est pas prise en charge.

**MEMO**

## Annexes

Ce chapitre présente les CD-ROM inclus avec le produit ainsi que les procédures d'installation des programmes. Il indique également comment désinstaller les programmes.

Lisez la section *Dépannage* de ce chapitre si vous rencontrez des problèmes lors de l'utilisation des programmes.

# À propos des CD-ROM inclus dans l'emballage

Les CD-ROM contenant des programmes d'édition d'images sont inclus dans l'emballage de l'appareil photo avec le CD-ROM Canon Digital Camera Solution. Cette rubrique présente les fonctions du programme ainsi que les procédures d'installation de chaque CD-ROM.



Les CD-ROM fournis avec les appareils photo varient selon le modèle. Pour plus d'informations, reportez-vous à *Informations sur votre appareil photo* (page 91).

## CD-ROM ArcSoft Camera Suite 2.0

Ce CD-ROM contient les programmes suivants.

Programme	Système d'exploitation compatible					
	Windows				Macintosh	
	98	Me	2000	XP	OS 9	OS X
ArcSoft PhotoStudio		●				●
ArcSoft Videolmpression		●				●

L'espace libre sur le disque dur nécessaire pour installer ArcSoft Camera Suite 2.0 est de 250 Mo ou plus sur un système Windows et de 150 Mo ou plus sur un système Macintosh.

### Possibilités offertes par ArcSoft Camera Suite 2.0

#### Effets spéciaux et retouche d'image

##### • ArcSoft PhotoStudio

Ce programme peut être utilisé pour corriger des couleurs ou des niveaux de luminosité, appliquer des effets spéciaux et modifier et imprimer des images. ArcSoft PhotoStudio est le programme de retouche d'image performant et convivial d'Arcsoft, Inc.

#### Programmes de retouche de photos et de clips vidéo

##### • ArcSoft Videolmpression

Ce programme fournit des procédures simples pour composer une vidéo à partir de plusieurs clips ou images fixes et pour supprimer les images non désirées des clips vidéo.

## Installation d'ArcSoft Camera Suite 2.0

### Windows


- 1 Placez le CD-ROM ArcSoft Camera Suite dans le lecteur de CD-ROM. Suivez les instructions qui s'affichent pour installer PhotoStudio et Videolmpression.  
Si le message n'apparaît pas automatiquement, cliquez sur le menu [Démarrer] de Windows, sélectionnez [Poste de travail], et double-cliquez sur les icônes [ARCSOFT] et [Setup.exe] .  
Les utilisateurs de Windows 2000, Windows Me et Windows 98 doivent double-cliquer sur l'icône [Poste de travail] sur le bureau, puis sur les icônes [ARCSOFT] et [Setup.exe] .

### Macintosh

#### • Installation d'ArcSoft PhotoStudio

- 1 Fermez tous les programmes en cours d'exécution.
- 2 Placez le CD-ROM ArcSoft Camera Suite dans le lecteur de CD-ROM.
- 3 Ouvrez la fenêtre du CD-ROM et double-cliquez sur les icônes [PhotoStudio 4], [French] et [PhotoStudio Installer] .  
L'installation démarre.  
Suivez les instructions qui apparaissent à l'écran pour poursuivre l'installation.
- 4 Cliquez sur [Terminer] lorsque le message indiquant que l'installation est terminée apparaît.  
Pour continuer, installez ArcSoft Videolmpression.

#### • Installation d'ArcSoft Videolmpression

- 1 Dans la fenêtre du CD-ROM, double-cliquez sur les icônes [Videolmpression 1.6], [French] et [Videolmpression 1.6 Installer] .  
L'installation démarre.  
Suivez les instructions qui apparaissent à l'écran pour poursuivre l'installation.
- 2 Redémarrez l'ordinateur à la fin de l'installation.  
L'installation d'ArcSoft PhotoStudio et d'ArcSoft Videolmpression est maintenant terminée.

## CD-ROM ArcSoft Camera Suite 1.2

Ce CD-ROM contient les programmes suivants.

Programme	Système d'exploitation compatible					
	Windows				Macintosh	
	98	Me	2000	XP	OS 9	OS X
<b>ArcSoft PhotoImpression</b>		●				●
<b>ArcSoft VideoImpression</b>		●				●

L'espace libre sur le disque dur nécessaire pour installer ArcSoft Camera Suite 1.2 est de 475 Mo ou plus sur un système Windows et de 375 Mo ou plus sur un système Macintosh.

### Possibilités offertes par ArcSoft Camera Suite 1.2

#### Effets spéciaux et retouche d'image

##### • ArcSoft PhotoImpression

Ce programme peut être utilisé pour appliquer des effets spéciaux, et retoucher et imprimer des images en quelques étapes simples. Il peut aussi servir à créer des cartes postales et des calendriers.

#### Programmes de retouche de photos et de clips vidéo

##### • ArcSoft VideoImpression

Ce programme fournit des procédures simples pour composer une vidéo à partir de plusieurs clips ou images fixes et pour supprimer les images non désirées de clips vidéo.


### Installation d'ArcSoft Camera Suite 1.2

#### Windows


- Placez le CD-ROM ArcSoft Camera Suite dans le lecteur de CD-ROM. Suivez les instructions qui s'affichent pour installer PhotoImpression et VideoImpression.  
Si le message n'apparaît pas automatiquement, cliquez sur le menu [Démarrer] de Windows, sélectionnez [Poste de travail], et double-cliquez sur les icônes [ARCSOFT] et [Setup.exe] .  
Les utilisateurs de Windows 2000, Windows Me et Windows 98 doivent double-cliquer sur l'icône [Poste de travail] sur le bureau, puis sur les icônes [ARCSOFT] et [Setup.exe] .

## Macintosh

### • Installation d'ArcSoft PhotoImpression

- 1** Fermez tous les programmes en cours d'exécution.
- 2** Placez le CD-ROM ArcSoft Camera Suite dans le lecteur de CD-ROM.
- 3** Ouvrez la fenêtre du CD-ROM et double-cliquez sur les icônes [PhotoImpression 4], [French] et [PhotoImpression Installer] .  
L'installation démarre.  
Suivez les instructions qui apparaissent à l'écran pour poursuivre l'installation.
- 4** Cliquez sur [Terminer] lorsque le message indiquant que l'installation est terminée apparaît.  
Pour continuer, installez ArcSoft VideoImpression.

### • Installation d'ArcSoft VideoImpression

- 1** Dans la fenêtre du CD-ROM, double-cliquez sur les icônes [VideoImpression 1.6], [French] et [VideoImpression 1.6 Installer] .  
L'installation démarre.  
Suivez les instructions qui apparaissent à l'écran pour poursuivre l'installation.
- 2** Redémarrez l'ordinateur à la fin de l'installation.  
L'installation d'ArcSoft PhotoImpression et d'ArcSoft VideoImpression est maintenant terminée.

## CD-ROM Adobe Photoshop 5.0 LE

Ce CD-ROM contient les programmes suivants

Programme	Système d'exploitation compatible					
	Windows				Macintosh	
	98	Me	2000	XP	OS 9	OS X
<b>Adobe Photoshop 5.0 LE</b>		●			●	—

Environ 40 Mo d'espace libre sur le disque dur est requis pour installer Adobe Photoshop 5.0 LE.

### Possibilités offertes par Adobe Photoshop 5.0 LE

#### Effets spéciaux et retouche d'image


Ce programme peut être utilisé pour corriger des couleurs ou des niveaux de luminosité, appliquer des effets spéciaux, et modifier et imprimer des images. Photoshop 5.0 LE est une édition limitée de Photoshop, le programme renommé d'Adobe Systems Inc. qui tient lieu de norme dans le domaine des programmes de retouche d'image.

### Installation d'Adobe Photoshop 5.0 LE



**Vous devez entrer le numéro de série du logiciel pour installer Adobe Photoshop 5.0 LE. Utilisez [SDM501B4164785-650], ou le numéro de série figurant éventuellement sur le boîtier du CD-ROM.**

#### Windows

- 1 Insérez le CD-ROM Adobe Photoshop 5.0 LE dans le lecteur de CD-ROM.
- 2 Cliquez sur le menu [Démarrer], sélectionnez les icônes [Poste de travail], [Photosle], [French], [Photosle] et [Setup.exe]  .

Pour Windows 2000, Windows Me et Windows 98, double-cliquez successivement sur l'icône [Poste de travail] sur le bureau, sur les dossiers [Photosle], [French], [Photosle] et sur l'icône [Setup.exe].  
Suivez les instructions qui s'affichent pour continuer.

## Macintosh

- 1** Fermez toutes les applications en cours.
- 2** Insérez le CD-ROM Adobe Photoshop 5.0 LE dans le lecteur de CD-ROM.
- 3** Double-cliquez sur l'icône du CD-ROM, puis sur les dossiers [French] et [Adobe Photoshop 5.0 LE] et enfin sur l'icône [Install Photoshop LE] .

L'installation démarre.

### Utilisation des manuels au format PDF

Les manuels au format PDF suivants (manuels PDF) sont disponibles et décrivent les caractéristiques et les procédures de fonctionnement pour l'utilisation de ZoomBrowser EX et ImageBrowser.

- ZoomBrowser EX Software User Guide (Windows)
- ImageBrowser Software User Guide (Macintosh)



Adobe Acrobat Reader doit être préalablement installé pour vous permettre d'afficher les manuels PDF mentionnés ci-dessus.

### Comment afficher les manuels PDF

#### Comment afficher les manuels téléchargés à partir d'un site internet

Ces manuels, au format PDF, sont disponibles sur le site internet Canon. Utilisez votre navigateur pour télécharger ces manuels à partir de l'adresse URL suivante:

<http://www.canon.co.jp/Imaging/information-e.html/>

# Désinstallation des logiciels

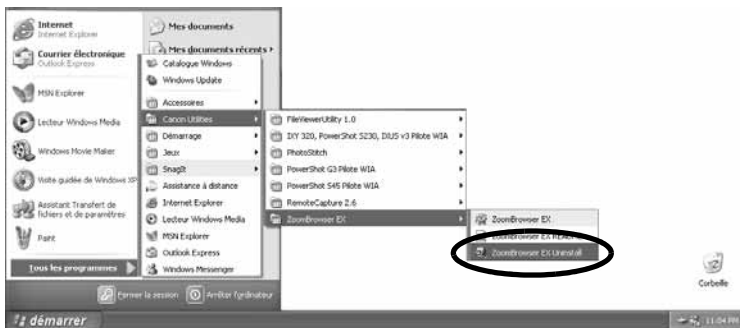
Les procédures de désinstallation des logiciels ne sont requises que lorsque vous voulez supprimer les programmes de votre ordinateur ou lorsque cette opération est nécessaire en raison de l'altération de certains fichiers.

## Désinstallation des logiciels (Windows)

### Logiciel installé à partir du CD-ROM Canon Digital Camera Solution

Cette description illustre à titre d'exemple la désinstallation du programme ZoomBrowser EX.

- 1 Cliquez sur le menu [Démarrer] de Windows et sélectionnez [Programmes] ou [Tous les programmes], [Canon Utilities], [ZoomBrowser EX] et [Désinstallation de ZoomBrowser EX].



L'utilitaire de désinstallation démarre et supprime ZoomBrowser EX.



- Vous pouvez supprimer d'autres programmes avec les mêmes procédures.
- PhotoRecord peut être désinstallé en cliquant sur le menu [Démarrer] de Windows et en sélectionnant [Programmes] ou [Tous les programmes], puis [Canon PhotoRecord] et [Désinstallation de PhotoRecord].

## Désinstallation des autres programmes fournis

### • ArcSoft PhotoStudio, PhotoImpression et VideoImpression

Désinstallez ces programmes en cliquant sur le menu [Démarrer] de Windows et en sélectionnant [Programmes] ou [Tous les programmes], puis [ArcSoft Camera Suite] et [Désinstaller].

### • Adobe Photoshop 5.0 LE

Pour désinstaller le programme, cliquez sur le menu [Démarrer] de Windows et sélectionnez [Programmes] ou [Tous les programmes], puis [Adobe], [Photoshop Limited Edition] et [Désinstallation de Photoshop Limited Edition].

## Désinstallation du pilote USB (Windows)

Pour désinstaller le pilote USB, procédez comme suit.



Notez bien que vous ne pourrez plus télécharger d'images si vous désinstallez le pilote USB.



Sous Windows XP, cette procédure n'est requise que pour les appareils PowerShot G3, PowerShot S45 et PowerShot S230 DIGITAL ELPH/DIGITAL IXUS v<sup>3</sup>.

- 1** Branchez le câble USB fourni sur le port USB de l'ordinateur et sur la prise DIGITAL de l'appareil photo. Préparez l'appareil en vue d'une communication avec l'ordinateur.

Pour les instructions de branchement de câble USB, reportez-vous à la section *Informations sur votre appareil photo* (page 91).

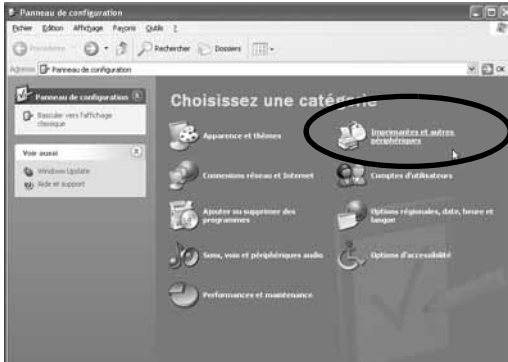
Une boîte de dialogue s'affiche et vous permet de sélectionner l'application à lancer.

- 2** Cliquez sur le bouton [Annuler].

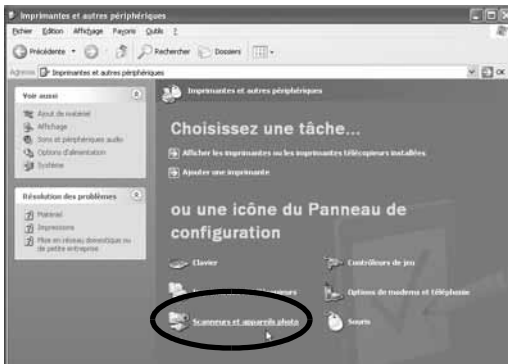
Si ZoomBrowser EX démarre, fermez-le.

- 3** Windows XP : cliquez sur le menu [Démarrer] et sélectionnez [Panneau de configuration] puis [Imprimantes et autres périphériques].

Pour Windows 2000, Windows Me et Windows 98, cliquez sur le menu [Démarrer] et sélectionnez [Paramètres], puis [Panneau de configuration].

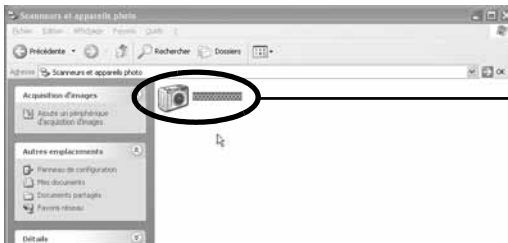


- 4** Double-cliquez sur l'icône ou le dossier [Scanneurs et appareils photo].



- 5** Supprimez le nom de votre modèle d'appareil photo ou [Appareil photo Canon] dans le dossier [Scanneurs et appareils photo].

Les utilisateurs de Windows 2000 et Windows 98 doivent supprimer le nom du modèle de l'appareil photo ou [Appareil photo Canon] dans la boîte de dialogue [Scanneurs et Appareil photo].



Le nom du modèle de votre appareil photo ou [Appareil photo Canon] apparaît ici.

**Windows XP/Windows Me**

Sélectionnez le nom de votre appareil photo, cliquez avec le bouton droit, puis sélectionnez [Supprimer].

**Windows 2000/Windows 98**

Sélectionnez le nom du modèle de votre appareil photo ou [Appareil photo Canon] puis cliquez sur [Supprimer].



Si le nom du modèle de votre appareil photo n'apparaît pas ici, reportez-vous à *L'appareil photo n'est pas détecté, la boîte de dialogue Événements n'apparaît pas ou les images ne sont pas téléchargées sur l'ordinateur* (page 118) de la section *Dépannage*.

- 6 Cliquez sur le menu [Démarrer] de Windows et sélectionnez [Programmes] ou [Tous les programmes], puis [Utilitaires Canon], [Pilote x.x TWAIN de l'appareil photo] et [Désinstaller le pilote TWAIN]. Un numéro de version apparaît à la place des « x.x ».

**Modèles autres que le PowerShot G3, PowerShot S45 et PowerShot S230 DIGITAL ELPH/DIGITAL IXUS v<sup>3</sup>**

- Windows 2000, Windows 98 : Exécutez l'étape 6 sans substitutions.
- Windows Me : Utilisez ce qui suit à la place des mots soulignés de l'étape 6.  
[Pilote x.x WIA de l'appareil photo], [Désinstaller le pilote WIA]

**PowerShot G3, PowerShot S45 et PowerShot S230 DIGITAL ELPH/DIGITAL IXUS v<sup>3</sup>**

Utilisez ce qui suit à la place des mots soulignés à l'étape 6.

- PowerShot G3 : [Pilote TWAIN pour PowerShot G3] ou [Pilote WIA pour PowerShot G3], [Désinstaller le pilote TWAIN] ou [Désinstaller le pilote WIA].
- PowerShot S45 : [Pilote TWAIN pour PowerShot S45] ou [Pilote WIA pour PowerShot S45], [Désinstaller le pilote TWAIN] ou [Désinstaller le pilote WIA].
- PowerShot S230 DIGITAL ELPH/DIGITAL IXUS v<sup>3</sup> : [Pilote TWAIN pour IXY 320, PowerShot S230, IXUS v3] ou [Pilote WIA pour IXY 320, PowerShot S230, IXUS v3], [Désinstaller le pilote TWAIN] ou [Désinstaller le pilote WIA].

La procédure de désinstallation démarre.

Pour connecter l'appareil photo à l'ordinateur et ensuite télécharger, procédez comme suit.

1. Réinstallez le pilote.
2. Connectez l'appareil photo à l'ordinateur avec le câble USB.

## Désinstallation des logiciels (Macintosh)

Désinstallez les programmes en faisant glisser le dossier de l'application (le dossier dans lequel elle a été installée) dans la Corbeille.



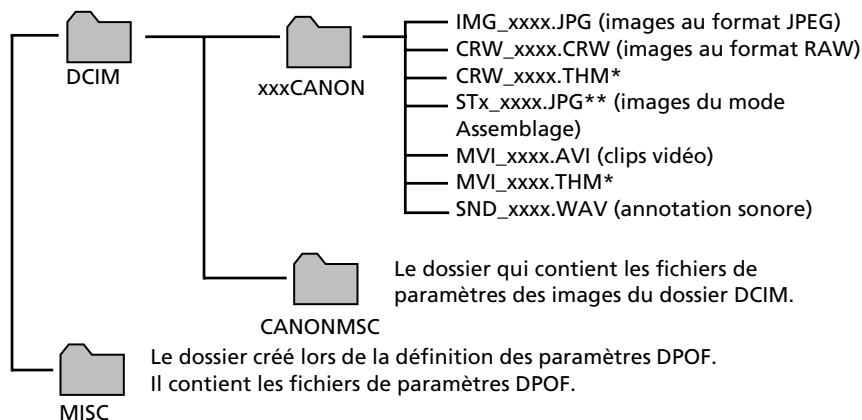
Veillez à ne pas supprimer accidentellement des dossiers d'application contenant des images téléchargées.



Pour désinstaller le dispositif de montage USB, double-cliquez sur l'icône [CD-ROM Canon Digital Camera Solution], puis sur les dossiers [Mac OS 9], [Readme] et [French], et ouvrez le fichier [Mounter ReadMe].

# Structure des dossiers d'une carte mémoire

Les images sur une carte mémoire sont placées dans le dossier [DCIM] dans des sous-dossiers nommés [xxxCANON], où « xxx » représente un nombre compris entre 100 et 998.



- \*Les fichiers ayant l'extension THM sont des fichiers d'images miniatures pour le mode de lecture d'index de l'appareil.
- \*\*Des lettres sont attribuées aux images successives prises en mode d'assemblage, en commençant par « A ». La lettre est insérée en troisième position dans le nom du fichier, comme par exemple [STA\_0001.JPG], [STB\_0002.JPG], [STC\_0003.JPG].
- Dans les noms de fichiers, « xxxx » correspond à des nombres à 4 chiffres.
- Tous les dossiers, à l'exception de « xxxCANON », contiennent des fichiers de paramètres d'image. Il ne faut ni les ouvrir ni les supprimer.

# Guide de dépannage

Veillez lire cette section si vous rencontrez un problème lors de l'utilisation du logiciel.

## Procédez d'abord à cette vérification

Vérifiez d'abord les points suivants si vous rencontrez un problème.



### L'ordinateur est-il doté de la configuration requise suivante ?

Les ordinateurs ne répondant pas à la configuration requise pour gérer un appareil photo connecté par un câble USB ne sont pas pris en charge. Veuillez utiliser un système approprié.

- Port USB intégré sur un système pré-installé avec Windows XP, Windows 2000, Windows Me ou Windows 98 (première ou deuxième édition)
- Système doté d'un véritable port USB Apple Computer intégré



### L'appareil photo est-il correctement connecté à l'ordinateur ?

Reportez-vous à *Informations sur votre appareil photo* (pages 94 à 101) pour consulter les procédures de connexion appropriées. Vérifiez également que vous utilisez le câble approprié et qu'il est correctement branché aux deux extrémités.



### Le paramètre Communication de l'appareil photo est-il réglé sur [Normal] ? (PowerShot G3, PowerShot S45 et PowerShot S230 DIGITAL ELPH/DIGITAL IXUS v<sup>3</sup> seulement)

Pour [Communication], choisissez [Normal]. Pour plus d'informations sur le changement des paramètres de communication, reportez-vous au *Guide d'utilisation de l'appareil photo*.



### L'appareil photo est-il en mode de lecture ? (certains modèles seulement)

Certains modèles d'appareil photo doivent être en mode de lecture pour transférer des données. Reportez-vous à *Informations sur votre appareil photo* (pages 94 à 101) pour plus de détails.



### La batterie est-elle suffisamment chargée ?

Vérifiez la charge de la batterie si l'appareil photo est alimenté par batterie. Nous vous recommandons d'alimenter l'appareil photo sur le secteur lorsqu'il est connecté à un ordinateur.

## Problèmes

Essayez les solutions suggérées pour les problèmes courants indiqués ci-dessous.



### **L'installation du pilote USB ne s'effectue pas correctement (Windows)**

Désinstallez le pilote (page 111) avant de le réinstaller avec les procédures présentées dans *Installation du logiciel et du pilote USB* (page 10).



### **L'Assistant ajout de nouveau matériel ou Nouveau matériel détecté (Windows 2000) s'affiche lorsque l'appareil photo est connecté à l'ordinateur par câble USB.**

Cliquez sur [Annuler] pour fermer la fenêtre. Déconnectez temporairement l'appareil photo de l'ordinateur. Lisez ensuite *Procédez d'abord à cette vérification* à la page précédente et corrigez le problème.



### **Un message de confirmation de connexion s'affiche. (PowerShot G3, PowerShot S45 et PowerShot S230 DIGITAL ELPH/DIGITAL IXUS v<sup>3</sup> seulement)**

#### **Cause :**

La fonction de mise hors tension automatique de l'appareil photo est activée. Ce message s'affiche si vous n'accédez à aucune fonction pendant une période définie (5 minutes) alors que l'appareil photo est connecté à l'ordinateur par le câble USB.

#### **Solution 1 :**

Sélectionnez l'une des options de la boîte de dialogue. La connexion à l'appareil photo se ferme une minute plus tard si vous n'effectuez aucune action. Pour consulter les instructions sur le réactivation de l'appareil photo si cet incident se produit, reportez-vous au *Guide d'utilisation de l'appareil photo*.

#### **Solution 2 :**

Désactivez la fonction de mise hors tension automatique de l'appareil photo. Reportez-vous au *Guide d'utilisation de l'appareil photo*.



**L'appareil photo n'est pas détecté, la boîte de dialogue Événements ne s'affiche pas ou des images ne sont pas téléchargées sur l'ordinateur (lorsque l'appareil photo est connecté à l'ordinateur par un câble USB)**

---

**Cause 1 :**

L'un des éléments de la section *Procédez d'abord à cette vérification* pose problème (page 116).

**Solution :**

Essayez de résoudre ce problème.

---

**Cause 2 :**

Le pilote USB n'est pas installé. (Windows seulement)

**Solution :**

Installez-le avec les procédures de la section *Installation du logiciel et du pilote USB* (page 10).

---

**Cause 3 :**

Le pilote USB n'est pas correctement installé. (Windows seulement)

**Solution :**

Désinstallez le pilote (page 111) avant de le réinstaller avec les procédures présentées dans *Installation du logiciel et du pilote USB* (page 10).

---

**Cause 4 :**

L'appareil photo peut avoir été reconnu comme un autre périphérique dans les circonstances suivantes (Windows seulement).

- L'appareil était connecté à l'ordinateur avant l'installation du pilote USB.
- L'icône [Scanneurs et appareils photo] ou le dossier [Scanneurs et appareils photo] est introuvable dans le [Panneau de configuration] ou la fenêtre [Imprimantes et autres périphériques].
- Le nom de modèle de l'appareil photo, [Appareil photo Canon] ou une icône d'appareil photo ne s'affiche pas dans la boîte de dialogue [Scanneurs et appareils photo] ou dans le dossier [Scanneurs et appareils photo].

---

**Solution 1 :**

Exécutez d'abord les procédures suivantes.

Installez le pilote USB avec les procédures de *Installation du logiciel et du pilote USB* (page 10). Connectez ensuite l'appareil photo à l'ordinateur avec le câble USB et préparez-le à transférer des données (page 15). Si le pilote USB est déjà installé, désinstallez-le puis réinstallez-le.

**Solution 2 :**

Si le problème n'est pas résolu avec les procédures de la solution 1, procédez comme suit. Les étapes spécifiques sont décrites ci-dessous.

1. Vérifiez que l'appareil photo est reconnu comme un « autre » périphérique.
2. Supprimez le pilote et les fichiers d'information de configuration s'il est reconnu comme un « autre » périphérique.
3. Réinstallez le pilote.

Cette section explique la procédure pour chaque système d'exploitation.

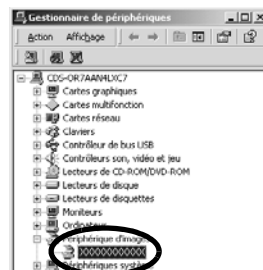
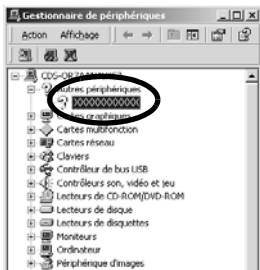
## Windows XP et Windows 2000



Les utilisateurs de Windows XP Professionnel et de Windows 2000 doivent se connecter en tant qu'administrateur pour supprimer un pilote.

### <Vérifiez si l'appareil photo est reconnu comme un « autre » périphérique et supprimez le pilote si c'est le cas.>

1. Windows XP : Cliquez sur le menu [Démarrer] et sélectionnez [Panneau de configuration], [Performances et maintenance] et [Système].  
Windows 2000 : Cliquez sur le menu [Démarrer] et sélectionnez [Paramètres], puis [Panneau de configuration]. Double-cliquez sur l'icône [Système].
2. Cliquez sur l'onglet [Matériel], puis sur [Gestionnaire de périphériques].
3. Cliquez sur le symbole **+** en regard de la catégorie [Autres périphériques] et/ou [Périphérique d'images]. Le nom du modèle de votre appareil photo ou [Appareil photo Canon] s'affiche dans ces catégories s'il est reconnu comme un « autre » périphérique.



Le problème peut avoir d'autres causes si les catégories « Autres périphériques » ou « Périphériques d'images » n'apparaissent pas ou si le nom du modèle de votre appareil photo ou [Appareil photo Canon] n'apparaît pas. Passez à l'étape 6, quittez temporairement les procédures et examinez d'autres causes potentielles.

4. Sélectionnez le nom du modèle de votre appareil photo ou [Appareil photo Canon] puis cliquez avec le bouton droit et sélectionnez [Supprimer].
5. Cliquez sur [OK] pour fermer la boîte de dialogue de confirmation. Supprimez toutes les instances du nom du modèle de votre appareil photo ou [Appareil photo Canon] s'il apparaît à un ou plusieurs endroits dans les catégories [Autres périphériques] ou [Périphériques d'images].
6. Fermez la fenêtre [Propriétés système].



L'étape 7 et celles qui suivent ne sont pas requises sous Windows XP pour les appareils autres que PowerShot G3, PowerShot S45 et PowerShot S230 DIGITAL ELPH/DIGITAL IXUS v<sup>3</sup>.

## < Supprimez les fichiers d'informations d'installation >

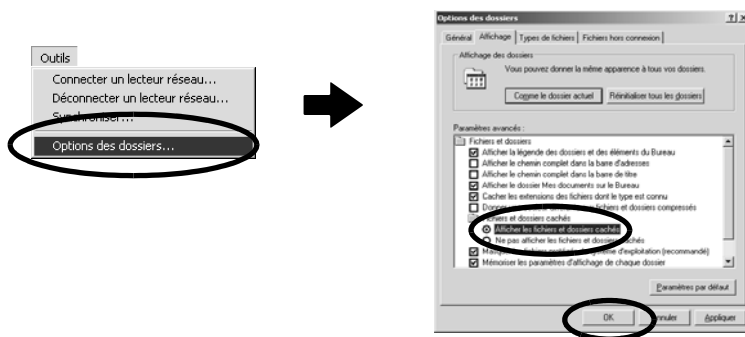
7. **Windows XP** : Dans le menu [Démarrer] sélectionnez [Poste de travail], puis le disque [C:], le dossier [Windows] et le dossier [Inf].  
**Windows 2000** : Double-cliquez sur l'icône [Poste de travail] sur le bureau, puis sur le disque [C:], le dossier [Winnt] et le dossier [Inf].

### Si le dossier [Inf] n'apparaît pas dans le dossier [Winnt] ou [Windows]

Pour afficher tous les fichiers et dossiers, procédez comme suit :

1. Ouvrez le dossier [Winnt] ou [Windows].
2. Cliquez sur le menu [Outils] et sélectionnez [Options des dossiers].
3. Cliquez sur l'onglet [Affichage].
4. Dans la section [Paramètres avancés], localisez la sous-catégorie [Fichiers et dossiers cachés] et sélectionnez [Afficher les fichiers et dossiers cachés]. Désactivez l'option [Cacher les extensions des fichiers dont le type est connu].
5. Cliquez sur [OK] pour fermer la boîte de dialogue.

Ceci affichera tous les fichiers et dossiers précédemment cachés.



8. Recherchez les fichiers relatifs aux appareils photo numériques Canon dont le nom commence par [Oem\*].  
 Le « \* » représente un chiffre, par exemple 0 ou 1.  
 Les fichiers [Oem\*] existent par paires [Oem\*.inf] et [Oem\*.pnf].  
 Par exemple, [Oem0.inf] et [Oem0.pnf].
9. Double-cliquez sur les fichiers [Oem\*] pour contrôler leur contenu.  
 Un double-clic sur un fichier [Oem\*] l'ouvre dans le programme Windows Bloc-notes. Recherchez la chaîne [;\*\*\*Canon Camera Driver Setup File\*\*\*] sur la première ligne. Notez le nom de ces fichiers.



Plusieurs groupes de fichiers [Oem\*] peuvent être présents dans le dossier [Inf]. Ouvrez chaque fichier pour vérifier qu'il s'agit d'un fichier [Oem\*] pour appareils numériques Canon avant d'intervenir sur celui-ci.

10. Supprimez le jeu de fichiers [Oem\*].

Supprimez les fichiers [Oem\*.inf] et [Oem\*.pnf] des appareils photo Canon que vous avez notés à l'étape 9.



Le dossier Inf contient de nombreux fichiers essentiels au bon fonctionnement de l'ordinateur. Veillez surtout à supprimer les bons fichiers. En cas d'erreur, vous risqueriez de ne plus pouvoir redémarrer Windows.

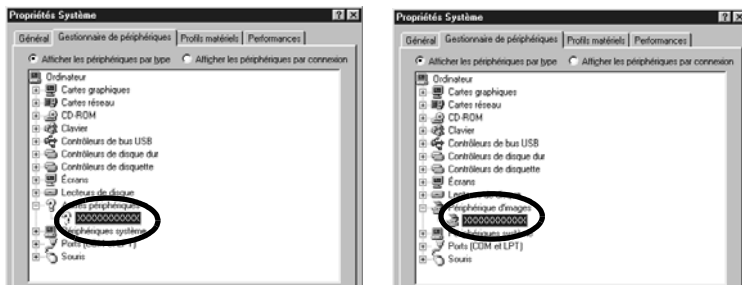
#### <Réinstallez le pilote.>

11. Réinstallez le pilote avec les procédures de *Installation du logiciel et du pilote USB* (page 10).

## Windows Me/Windows 98

**<Vérifiez si l'appareil photo est reconnu comme un « autre » périphérique et supprimez le pilote si c'est le cas.>**

1. Cliquez sur le menu [Démarrer] et sélectionnez [Paramètres], puis [Panneau de configuration]. Double-cliquez sur l'icône [Système]. La fenêtre Propriétés système s'affiche.
2. Cliquez sur l'onglet [Gestionnaire de périphériques].
3. Cliquez sur le symbole **+** en regard de la catégorie [Autres périphériques] et/ou [Périphérique d'images]. Le nom de modèle de votre appareil photo ou [Appareil photo Canon] s'affiche dans l'une de ces catégories s'il est reconnu comme un « autre » périphérique.



Le problème peut avoir d'autres causes si les catégories « Autres périphériques » ou « Périphériques d'images » n'apparaissent pas ou si le nom de modèle de votre appareil photo ou [Appareil photo Canon] n'apparaît pas. Passez à l'étape 6, quittez temporairement les procédures et examinez d'autres causes potentielles.

4. Sélectionnez le nom du modèle de votre appareil photo ou [Appareil photo Canon] puis cliquez sur [Supprimer].
5. Cliquez sur [OK] pour fermer la boîte de dialogue de confirmation. Supprimez toutes les instances du nom du modèle de votre appareil photo ou [Appareil photo Canon] s'il apparaît à un ou plusieurs endroits dans les catégories [Autres périphériques] ou [Périphériques d'images].
6. Cliquez sur [OK] pour fermer la boîte de dialogue Propriétés Système.

**<Supprimez les fichiers d'informations d'installation>**

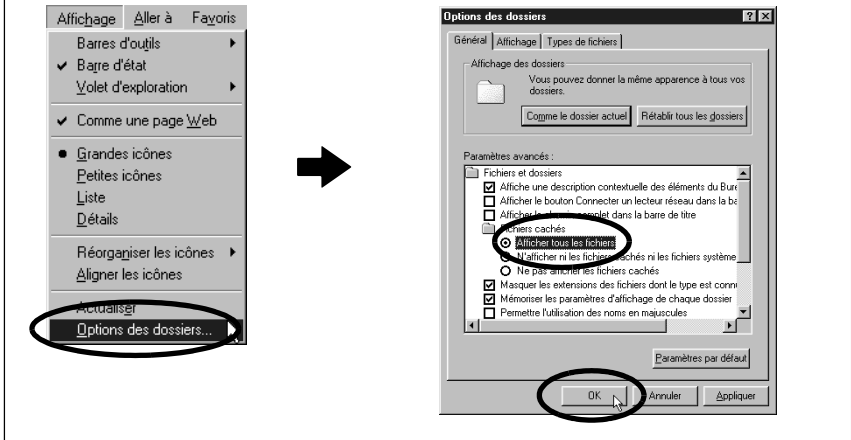
7. Double-cliquez sur l'icône [Poste de travail] sur le bureau, puis sur le disque [C:], le dossier [Windows] et le dossier [Inf].

## Si le dossier [Inf] n'apparaît pas dans le dossier [Windows]

Pour afficher tous les fichiers et dossiers, procédez comme suit :

1. Windows 98 : Cliquez sur le menu [Affichage] et sélectionnez [Options des dossiers].  
Windows Me : Cliquez sur le menu [Outils] et sélectionnez [Options des dossiers].
2. Cliquez sur l'onglet [Affichage].
3. Windows 98 : Dans la section [Fichiers cachés], cliquez sur [Afficher tous les fichiers].  
Windows Me : Dans la section [Fichiers et dossiers cachés], sélectionnez [Afficher les fichiers et dossiers masqués].
4. Cliquez sur [OK] pour fermer la boîte de dialogue.

Ceci affichera tous les fichiers et dossiers précédemment cachés.



8. Recherchez et supprimez les fichiers [Drvdata.bin] et [Drvidx.bin].
9. Dans le dossier [Inf], double-cliquez sur le dossier [Other] (Autre) pour l'ouvrir.
10. Recherchez et supprimez le fichier [Canon.IncCAP\_xxx.Inf].  
Le xxx représente des chiffres ou des lettres.  
Pour les modèles PowerShot G3, PowerShot S45 et PowerShot S230 DIGITAL ELPH/DIGITAL IXUS v<sup>3</sup>, recherchez et supprimez le fichier [Canon.IncCAP\_G3.Inf], [Canon.IncCAP\_S45.Inf] ou [Canon.IncCAP\_S230.Inf].



Si aucun de ces fichiers n'apparaît dans le dossier [Other], il ne faut rien supprimer.



Le dossier [Inf] contient de nombreux fichiers essentiels au bon fonctionnement de l'ordinateur. Veillez surtout à supprimer les bons fichiers. En cas d'erreur, vous risqueriez de ne plus pouvoir redémarrer Windows.

### <Réinstallation du pilote>

11. Réinstallez le pilote avec les procédures de *Installation du logiciel et du pilote USB* (page 10).

## La fonction zoom sur les images dans ZoomBrowser EX est lente ou ne fonctionne pas

Certaines cartes graphiques ou paramètres peuvent ralentir voire interdire l'affichage des images sur lesquelles un zoom est effectué dans ZoomBrowser EX. Dans ce cas, choisissez une valeur plus faible pour le paramètre Accélération matérielle sur votre système.

1. Dans le menu [Démarrer] de Windows, choisissez [Panneau de configuration] et [Apparence et thèmes].  
Sous Windows 2000, Windows Me ou Windows 98, cliquez sur le menu [Démarrer] et sélectionnez [Paramètres], puis [Panneau de configuration].
2. Cliquez sur l'icône [Affichage], puis sur l'onglet [Paramètres], le bouton [Avancé] et l'onglet [Résolution des problèmes].  
Sous Windows 2000, cliquez sur l'icône [Affichage], sur l'onglet [Paramètres], le bouton [Avancés] et l'onglet [Résolution des problèmes].  
Sous Windows Me ou Windows 98, cliquez sur l'icône [Affichage], sur l'onglet [Paramètres], le bouton [Avancés] et l'onglet [Performances].
3. Pour [Accélération matérielle], choisissez une valeur inférieure à [Complète] et cliquez sur [OK].
4. Redémarrez l'ordinateur si un message vous y invite.

## Si vous utilisiez ZoomBrowser EX version 2 ou 3

Si vous utilisiez ZoomBrowser EX version 2 ou 3 sous Windows, procédez comme suit.

### Si des titres et des commentaires étaient joints à vos images.

Suivez les instructions ci-dessous pour afficher dans la version 4 les titres et les commentaires entrés dans la version 2/3.

1. Dans l'Explorateur Windows, ouvrez le sous-dossier [Program] du dossier dans lequel vous avez installé ZoomBrowser EX 4 (par exemple C:\Program Files\Canon\ZoomBrowser EX\Program).
2. Double-cliquez sur [dbconverter.exe] se trouvant dans ce dossier pour démarrer cet utilitaire.
3. Sélectionnez le fichier de base de données que vous utilisiez jusqu'ici et cliquez sur le bouton [Démarrer].  
(par exemple C:\Program Files\Canon\ZoomBrowser EX\Database\My Database.zbd)

Les titres et les commentaires entrés dans les versions antérieures dans la section des commentaires de ZoomBrowser EX 4 s'affichent.

### Si des images étaient contenues dans un dossier sous le dossier Program Files

Les fichiers d'images contenus dans le dossier [Program Files] ou un sous-dossier ne peuvent pas être affichés dans ZoomBrowser EX 4 à partir de cet emplacement. Pour afficher ces fichiers, effectuez d'abord les étapes 1 à 3 ci-dessus puis exécutez l'étape 4.

4. Utilisez l'Explorateur Windows pour copier le dossier et les images qu'il contient du dossier [Program Files] dans un autre dossier.  
(par exemple copiez les dossiers d'images contenus dans C:\Program Files\Canon\ZoomBrowser EX\Library à un autre emplacement.

Les images du dossier déplacé peuvent maintenant être sélectionnées et affichées avec ZoomBrowser EX 4.

# Index

## A

---

Adobe Photoshop 5.0 LE 108  
 ArcSoft Camera Suite 1.2 106  
 ArcSoft Camera Suite 2.0 104  
 Assistant Scanneurs et appareils  
 photo 24

## B

---

Boîte de dialogue Événements 18,  
 118  
 Boîte de dialogue Options  
 d'agencement 66  
 Boutons de tâche 30, 31  
 Boutons de fonction 30, 31

## C

---

CD-ROM Canon Digital Camera  
 Solution 92  
 Windows 10  
 Macintosh 52  
 CD-ROM 6, 104  
 Clips vidéo  
 Windows 32  
 Macintosh 70  
 Configuration requise 7  
 Connexion à un ordinateur 93  
 Windows 15, 18  
 Macintosh 56, 58  
 Création d'un nouveau dossier 63

## D

---

Déclenchement à distance de  
 l'obturateur 5  
 Windows 37  
 Macintosh 75  
 Démarrage  
 ImageBrowser 56  
 ZoomBrowser EX 18

Dépannage 116  
 Procédez d'abord à cette  
 vérification 116  
 Désinstallation des logiciels  
 Windows 110  
 Macintosh 114  
 DIGITAL IXUS 400 95  
 DIGITAL IXUS v<sup>3</sup> 101  
 Dispositif de montage USB 87  
 Dossier  
 Nouveau 63  
 Dossier d'enregistrement  
 des images 23  
 Dossier de destination pour  
 les images 23

## E

---

E-mail 5  
 Exif 2.2 (Exif Print)  
 Windows 28  
 Macintosh 67  
 Explorateur Windows 24

## F

---

Fenêtre Appareil photo  
 Windows 19, 22, 30  
 Macintosh 57, 64  
 Fenêtre de prise de vue  
 RemoteCapture  
 Windows 38  
 Macintosh 76  
 Fenêtre d'enregistrement de  
 RemoteCapture  
 Windows 39  
 Macintosh 77  
 Fenêtre Imprimer 66  
 Fenêtre principale 23, 31  
 File Viewer Utility 5  
 Windows 33  
 Macintosh 71  
 Fusion d'images panoramiques  
 Windows 35  
 Macintosh 73

**I**

- 
- ImageBrowser 4, 5
    - Démarrage automatique 58
    - Lancement 56
    - Fenêtre Assistant automatique 59
  - Image RAW 5
    - Windows 22, 33
    - Macintosh 64, 71
  - Impression
    - Windows 25
    - Macintosh 66
  - Impression avec la date 26
  - Impression - Choix de la présentation
    - Macintosh 68
  - Informations sur votre appareil photo 91
  - Installation des logiciels
    - Windows 10
    - Macintosh 52
    - Pilote USB 10

**L**

- 
- Lecteur de carte mémoire
    - Windows 20
    - Macintosh 61

**M**

- 
- Manuels PDF 109
  - Miniature
    - Windows 19, 22
    - Macintosh 57, 64
  - Mode Assembleur
    - Windows 36
    - Macintosh 74
  - Mode d'impression 26

**O**

- 
- Ordinateur 7, 8, 93

**P**

- 
- Panneau du programme d'installation
    - Windows 11
    - Macintosh 52
  - Paramètres de présentation d'impression
    - Macintosh 68
  - Paramètres Mon profil
    - Macintosh 82
    - Sons 48
    - Windows 44
  - PhotoRecord 4, 26
  - PhotoStitch 4
    - Windows 35
    - Macintosh 73
  - Pilote USB 12, 15
    - Désinstallation 111
  - PowerShot A60 97
  - PowerShot A70 96
  - PowerShot A300 98
  - PowerShot G3 99
  - PowerShot S45 100
  - PowerShot S50 94
  - PowerShot S230 DIGITAL ELPH 101
  - PowerShot S400 DIGITAL ELPH 95
  - Prise de vue à intervalle
    - Windows 41
    - Macintosh 79
  - Prise de vue à retardement
    - Windows 41
    - Macintosh 79
  - Programmes et systèmes d'exploitation compatibles 92
  - Protocole de transfert d'images (PTP, Picture Transfer Protocol)
    - Windows 24
    - Macintosh 65

**Q**

- 
- QuickTime
    - Windows 35, 48
  - QuickTime Player
    - Windows 32
    - Macintosh 70

---

**R**

---

RemoteCapture 5  
Windows 37  
Macintosh 75

---

**S**

---

Structure des dossiers de la carte  
mémoire 115

---

**T**

---

Téléchargement d'images  
Windows 22  
Macintosh 63

---

**V**

---

Volet d'exploration 56, 62, 63

---

**Z**

---

Zone Dossier 31  
Zone du navigateur 31, 65  
ZoomBrowser EX 5, 18  
Lancement 18  
Version 2/3 126

**MEMO**

**MEMO**

**MEMO**