

かんたん スタートガイド

設置手順を動画で説明

canon.jp

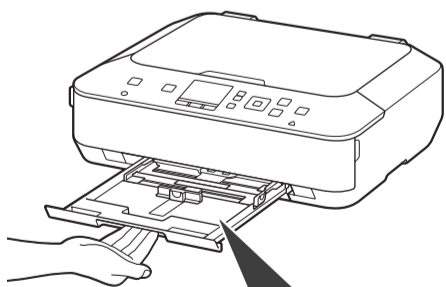
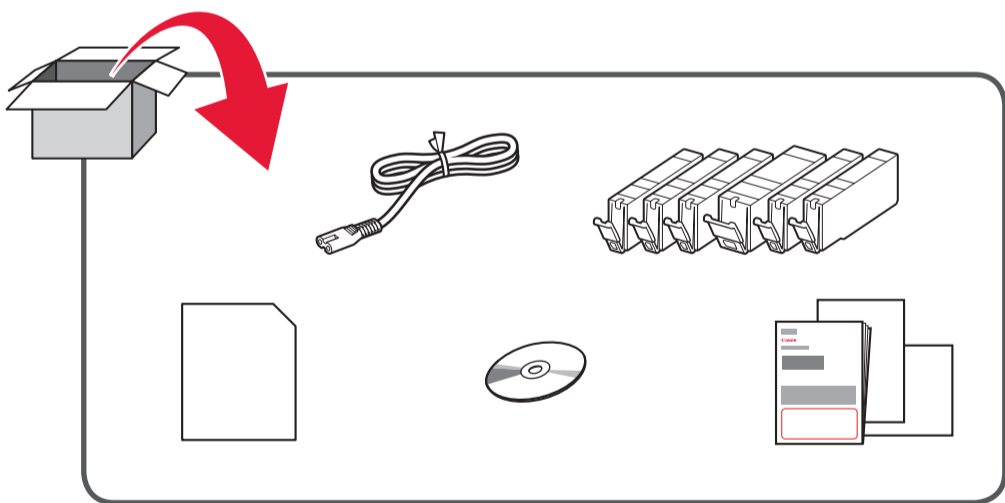


MG6530 動画で説明

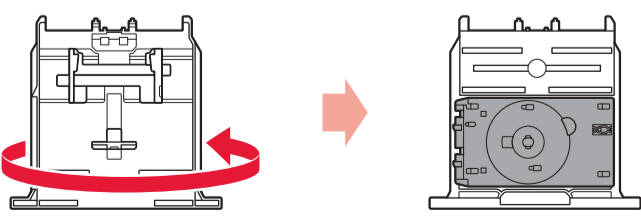
検索

設置の手順を動画でご覧いただけます。

1 付属品を確認しよう

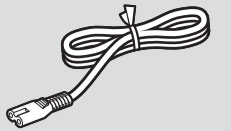


ディスクトレイはカセット（上段）の裏面にあります。



2

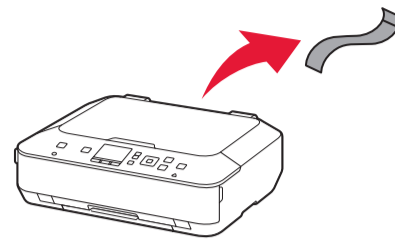
さあ、はじめよう



印刷が開始されると、排紙トレイが自動で開きます。プリンターの前に物を置かないでください。

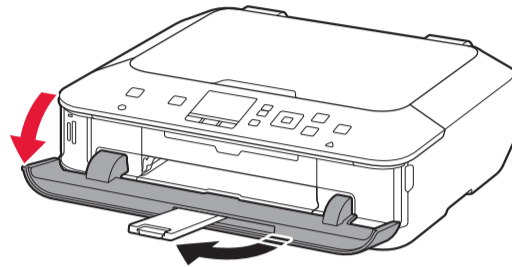
1

1 保護材（テープなど）を取り除く

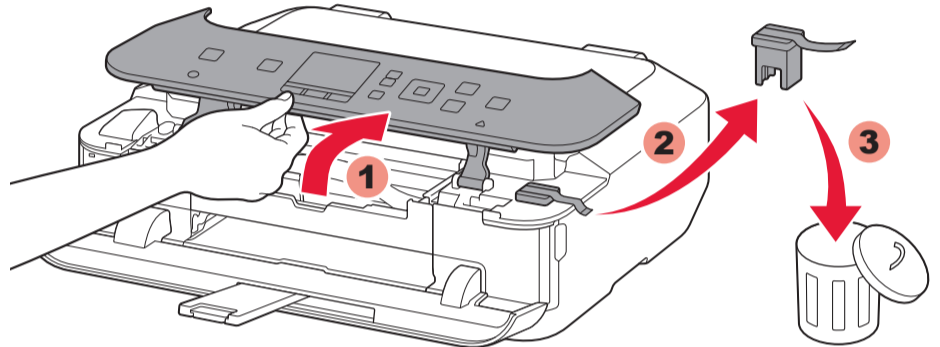


2

2 排紙トレイを開く
補助トレイは自動で開く



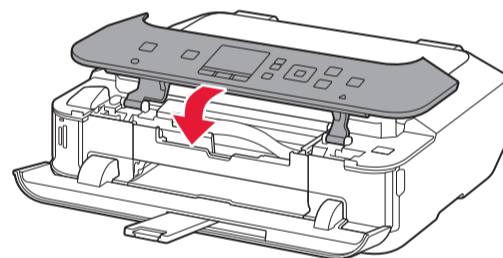
3



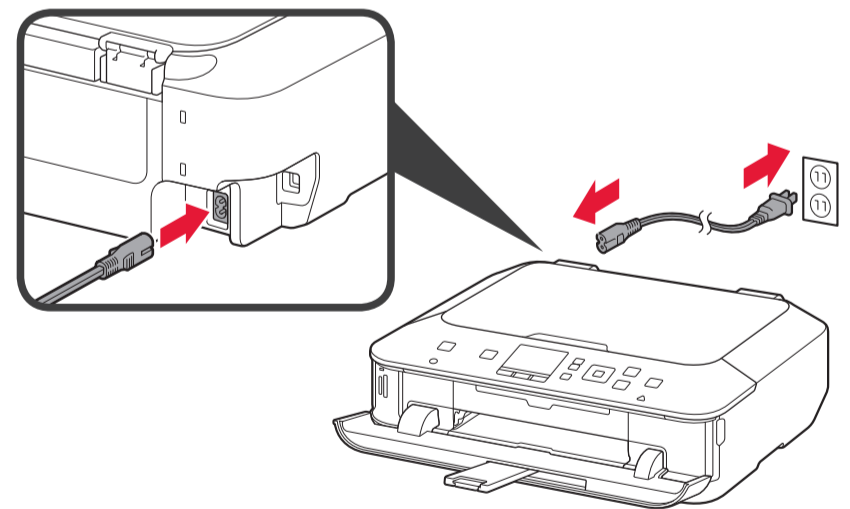
3 操作パネルを開き、オレンジテープと固定部材を取り除く

4

4 操作パネルを閉じる



5

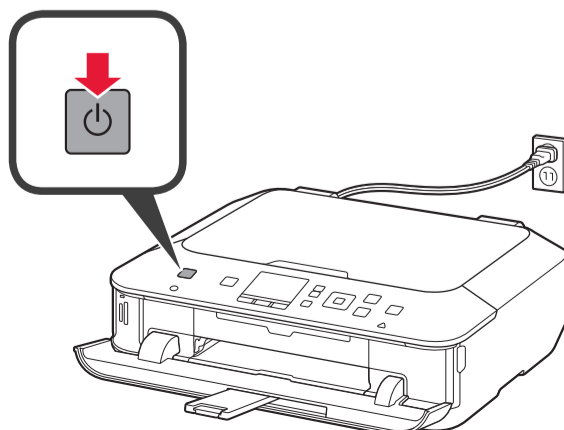


5 電源コードを接続する

USB ケーブルはまだ接続しないでください。

6

6 電源ボタンを押す



7 **1** **7** 図の画面を確認し、OK ボタンを押す

OK を押し『かんたんスタートガイド』の説明にしたがって、セットアップを開始してください

2

3 インクタンクを取り付けよう

1

インクタンク取り付け位置
⊘ 止まるまで触らないで!

1 操作パネルを開く

2 **2** フィルムをはがす

- ・ かならず付属のセットアップ用インクタンクをご使用ください。
- ・ オレンジ色のテープを完全にはがしてください。

3

1 **2**

(A) (B)

3 オレンジ色のキャップに指をかけてゆっくり取り外す

- ⊘ (A) Y字の溝をふさいだまま、側面を押さないで!
- ⊘ (B) 触らないで!

4 **1** **2**

4 インクタンクを差し込み、カチッと音がするまで上から押す
ランプが点灯してから、次のインクタンクを取り付ける

5 **5** すべてのランプが点灯したことを確認する

6 **6** 内部カバーが閉じていることを確認し、操作パネルを閉じる
⊘ 排紙トレイはまだ閉じないで!

初めてプリンターをご使用になる際には、印刷可能な状態にするためにインクを消費します。

内部カバー

7 **7** 約3～4分後、下の画面に変わったことを確認する

クリーニング中です 排紙トレイは閉じないでください 約3分

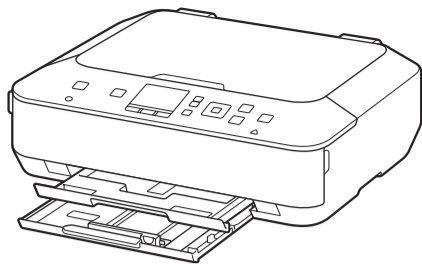
画面にエラーメッセージが表示されたときは、インクタンクが正しく取り付けられているか確認してください。

1

ヘッド位置調整が必要です
付属の専用紙(MP-101)を
カセット(下段)にセットし、
OK を押ししてください

8 **8** 排紙トレイを閉じる
補助トレイは自動で閉まる

コピー／印刷の前に



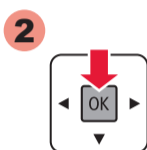
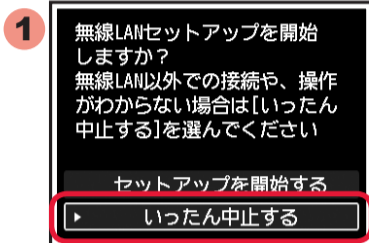
用紙サイズに応じてカセットの上段または下段を使い分けてください。
コピー／印刷の前に、プリンターの用紙設定（種類やサイズ）をかならず変更してください。詳しくは『PIXUS 早わかり』を参照してください。

6

接続方法を選ぼう

- ネットワークに接続しない（USB ケーブルで接続する）
- 接続方法がわからない

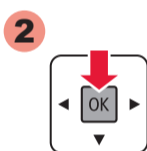
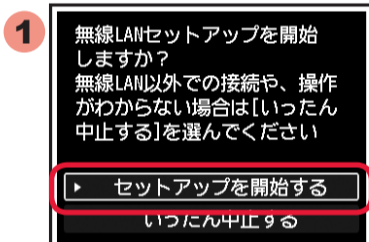
1



- 図の画面を確認し、[いったん中止する] を選択して、OK ボタンを押す
7 へ進んでください。
7 ではパソコンやスマートフォンなどの画面で、図を見ながら設定できます。

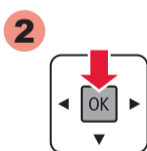
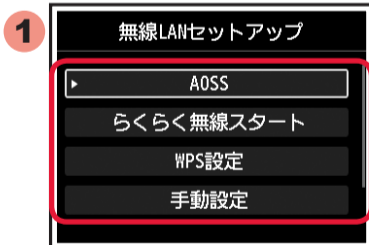
LAN ケーブルを使わずにネットワークに接続する（無線 LAN 接続）

1



- 図の画面を確認し、[セットアップを開始する] を選択して、OK ボタンを押す

2



- 図の画面を確認し、お持ちのアクセスポイントに合った接続方法を選択して、OK ボタンを押す
アクセスポイントのメーカーや規格に対応した方式を選んでください。
例
BUFFALO 製 → [AOSS]
NEC 製 → [らくらく無線スタート]

これ以降は画面の指示に従って操作を進めてください。

どの接続方法を選べばよいかわからない場合は 7 へ進んでください。
7 ではパソコンやスマートフォンなどの画面で、図を見ながら設定できます。

7

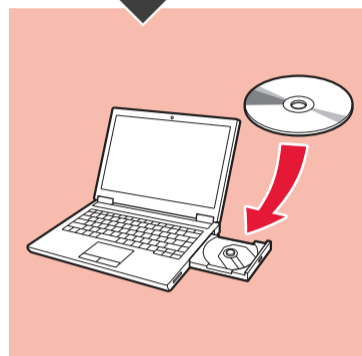
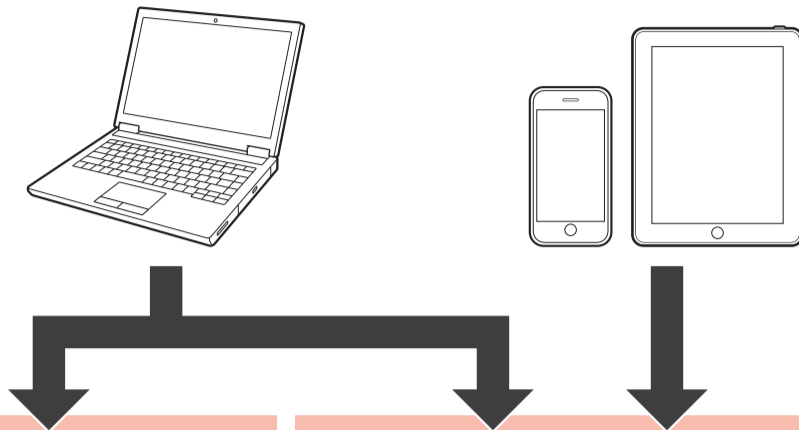
ソフトウェアをインストールしよう



ご使用の機器に、ソフトウェアをインストールしてください。

パソコンをお使いの方へ

- 起動しているすべてのプログラムは、あらかじめ終了しておいてください。
- 管理者（Administrators グループのメンバー）としてログオンしてください。
- インストールの途中でインターネット接続が発生することがあります。



canon.com/ijsetup

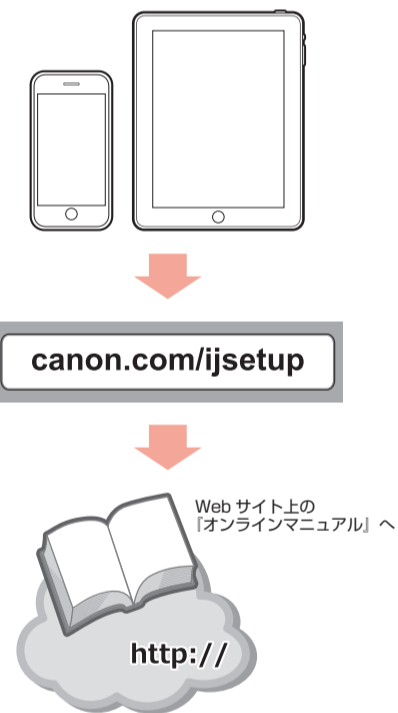


取扱説明書について

パソコンで読む



スマートフォンなどで読む



インクタンクについてのご注意

- インクタンクに穴を開けるなどの改造や分解をすると、インクが漏れ、本製品の故障の原因となることがあります。改造・分解はお勧めしません。
 - インクの詰め替えなどによる非純正インクのご使用は、印刷品質の低下やプリントヘッドの故障の原因となることがあります。安全上問題はありませんが、まれに、純正品にないインク成分によるとみられるプリントヘッド部分の発熱・発煙事例*も報告されています。
キャノン純正インクのご使用をお勧めします。（*すべての非純正インクについて上記事例が報告されているものではありません。）
 - 非純正インクタンクまたは非純正インクのご使用に起因する不具合への対応については、保守契約期間内または保証期間内であっても有償となります。
 - 非純正インクタンクまたは非純正インクを使用した製品の修理においては、保守契約の有無や有償修理・無償修理を問わず、追加の特殊点検等のための、特別料金をいただく場合があります。
- * インクタンクの交換については、『電子マニュアル』または『オンラインマニュアル』の「インクタンクを交換する」を参照してください。