

Canon

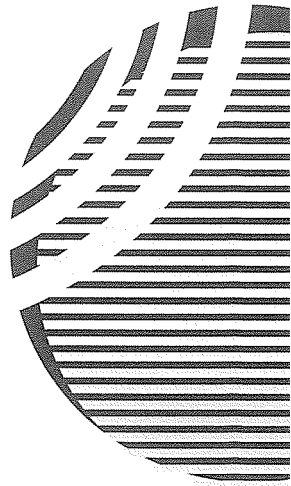
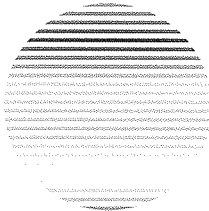
Exif Print

Color
Bubble
Jet

喷墨打印机

S200SPx

用户指南



目录

介绍.....	3
安全注意事项.....	4
打印机部件以及其功能.....	9
前视图.....	10
后视图.....	10
打印机内部.....	11
BJ墨盒的配置.....	11
打印机驱动程序的功能(Windows).....	13
打开打印机属性(Printer Properties)对话框.....	14
打印机属性(Printer Properties)对话框的说明.....	16
超经济模式(Super Economy Mode).....	25
BJ状态监视器(BJ Status Monitor)的功能.....	26
取消打印作业.....	28
卸载打印机驱动程序.....	30
打印机驱动程序的功能(Macintosh).....	31
打印设置的说明.....	32
超经济打印模式(Super Economy Print Mode).....	42
BJ打印监视器(BJ Print Monitor).....	43
取消打印作业.....	45
在网络环境使用打印机.....	46
卸载打印机驱动程序.....	49
日常维护.....	51
何时更换墨水盒和维护打印头.....	52
更换墨水盒.....	53
打印喷嘴检测图案(Nozzle Check Pattern).....	56
清洗打印头.....	58
彻底清洗打印头.....	59
校调打印头.....	60
生效缺墨警告.....	63
设置墨水干涸等候时间.....	67
运输打印机.....	68

打印介质.....	71
兼容介质类型.....	72
信封.....	74
HR-101N高分辨率纸.....	76
GP-301N/GP-301光面照相纸.....	77
HG-201高光照相胶片.....	78
FM-101光面卡片纸.....	79
PR-101专业照片纸.....	80
PC-101S专业照片纸.....	82
CF-102透明胶片.....	83
TR-201 T-恤转印介质.....	85
条幅纸.....	86
故障排除.....	89
不能安装打印机驱动程序.....	90
打印质量欠佳或出现故障.....	91
打印机不能启动或在打印中途停止.....	99
不能正确地送纸或夹纸.....	102
屏幕出现错误信息.....	104
缺墨警告以"?"显示墨水盒.....	109
Windows独有的问题.....	111
Macintosh独有的问题.....	112
附录.....	113
删除不明设备(Windows).....	114
规格.....	117
索引.....	125

介绍

感谢您购买佳能S200SPx喷墨打印机。本《用户指南》为您提供打印机特性和功能的全面说明。本指南使用以下符号来表示重要信息。请务必留意这些说明。

警告 指出如果忽略这项说明，则可能会由于不正确的设备操作，而造成死亡或严重的个人伤害。
为了您的安全着想，请留意这些警告。

注意 指出如果忽略这项说明，则可能会由于不正确的设备操作，而造成个人伤害或器材损坏。为了您的安全着想，请留意这些注意要点。

重要事项 表示禁止进行的操作，如果因疏忽而执行该操作，便会造成设备损坏、故障或产品质量下降。
必须避免这些操作，以确保操作正确。

Windows 只适用于Windows用户的信息。

Macintosh 只适用于Macintosh用户的信息。

商标注释

- Canon®为佳能公司的登记商标。
- BJ™为佳能公司的商标。
- Microsoft®和Windows®为Microsoft Corporation在美国或其它国家的登记商标。
- Apple、Mac和Macintosh为Apple Computer Inc.,在美国和其它国家的登记商标。
- 本《用户指南》使用的所有其它商标或登记商标都是其各自所有公司的商标或登记商标。

版权©2002佳能公司。

版权所有。如未经授权，禁止转印或复印本指南的任何部份。



安全注意事项

请阅读本手册提供的安全警告和注意事项，以确保您安全地使用打印机。请勿尝试以本手册没有描述的方法来使用打印机。

警告 如果您忽略这些安全注意事项，可能会造成电击/火灾或对打印机造成损坏。

● 选择放置位置

切勿把打印机放置在易燃溶剂附近，如酒精或稀释剂。

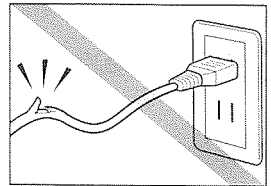
● 电源供应

切勿在您手湿时从电源插头插拔电源线。

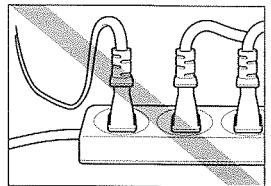
定期拔出打印机插头，并以干布来清洗插头以及插头附近的范围，以清除堆积的尘埃或污渍。

必须把插头完全插入电源插板。

不可损毁、修改、拉拽、过度弯曲或扭曲电源线，亦切勿把重物置于电源线上。



切勿把打印机插头插入与其它设备共用的电源插板(如接线板、双适配器等)。



切勿于电源线捆扎或打结时使用打印机。

如果您发现打印机冒烟、有异味或有异常噪音时，请立即拔出电源插板的打印机插头，然后与佳能维修中心联系。

● 清洁打印机

请使用微湿的布来清洗打印机，切勿使用易燃溶剂如酒精、苯、稀释剂等来清洗打印机。

如果易燃溶剂接触到打印机内部的电器部件，有可能会造成火灾或电击。



在清洗打印机前，请务必先从电源插板拔出打印机插头。

如果您在清洗打印机时不小心开启打印机，您可能令自己受伤或损毁打印机。

● 维护打印机

切勿尝试自行拆开或修改打印机。打印机内没有可供使用的部件。

打印机含有高压部件，切勿尝试进行本指南没有描述的维护程序。

● 于打印机附近工作时

切勿于打印机附近使用易燃喷雾器。

燃气体接触到打印机内部的电器部件，可能造成火灾或电击。

注意 如果您忽略这些安全注意事项，可能会受伤或损毁打印机。

● 选择放置位置

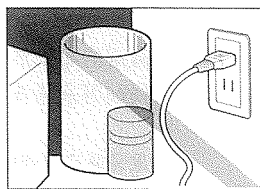
切勿把打印机安装于不稳固或有可能受到强烈震动的地方。

切勿把打印机放置在湿度高、多尘、日光直射、户外或接近热物的地方。

为了避免造成火灾或电击，请把打印机置于一个四周温度为摄氏5至35度(华氏41至95度)，湿度为10%至90%(无冷凝)的地方。

切勿把打印机置于厚的垫或地毯上。

请时刻保持电源插板远离其它障碍物品，以便您随时可以拔出电源线。

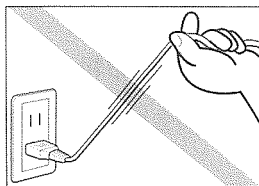


当移动打印机时，请用双手牢固地持著打印机的两端，或持著打印机的手柄。

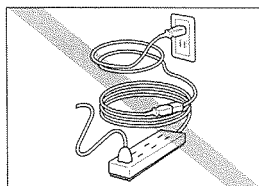
如果您不小心地持著打印机，可能会掉下打印机，导致自己受伤。

● 电源供应

当您拔出插头时，请勿拉著电源线来拔出。



切勿使用延长线。



如果您打算有一段长时间都不会使用打印机，请拔出打印机插头。
切勿使用购买时所在国家以外的电压。

正确的电压如下：

欧洲：	AC 230V ± 10%, 50Hz
美国/加拿大：	AC 120 - 127V, 60Hz
澳大利亚：	AC 240V, 50Hz
中国大陆：	AC 220V, 50Hz

● 于打印机附近工作时

打印时，切勿把您的手或手指伸入打印机内。

切勿把任何金属物品(如纸夹、钉书钉等)或易燃液体容器(如酒精、稀释剂等)置于打印机上。

如果有异物(金属或液体)进入打印机，请立即拔出电源线并与佳能维修中心联系。

- 定期拔出打印机插头，清洗插头以及插头附近的范围，以清除积聚的尘埃。

如果您长时间把打印机连接到电源插板，并放置于多尘、潮湿或多油烟的位置，积聚于电源插头的尘埃将会抽取湿气，导致绝缘不足，造成火灾。

● 打印头和墨水盒

为了您的安全着想，请时刻把打印头和墨水盒保存于远离孩童的地方。

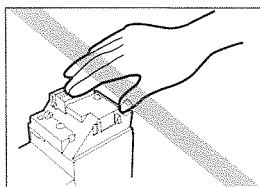
如果小孩不慎吞下墨水，请立即与医生联系。

切勿用力摇动打印头或墨水盒。

墨水可能会漏墨，溅污衣物或四周。

打印后，切勿触摸打印头或电路连接板面。

金属部件会变得非常热，可能会造成烫伤。



打印机部件及其功能

前视图.....	10
后视图.....	10
打印机内部.....	11
BJ墨盒的配置.....	11

前视图

纸张辅助片

当您装载纸张时，确保纸张的左边刚好接触到这辅助片。要移动纸张辅助片时，持著圆块来推向合适的方向。

靠纸架

复位/取消按钮

解决故障后，按这按钮来重新开始打印，打印机便可准备开始打印。此外，如欲取消正进行的打印作业，亦可按这按钮。

这台打印机没有电源开关。

一旦插入电源插头，便会开始进入准备打印。除非把电源线拔出，否则，打印机会耗用少量电源来让其时刻保持准备打印状态。

前盖

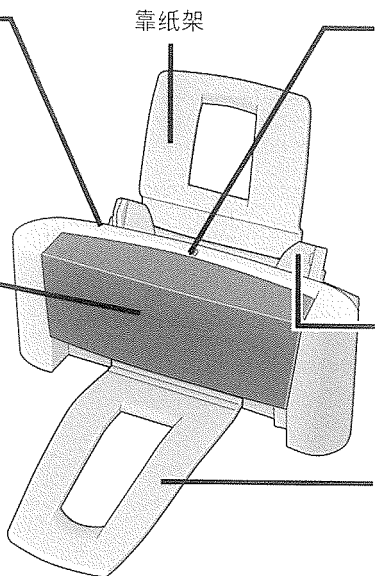
打开前盖来更换墨水盒或取出夹纸。

非必要时，请勿打开前盖。当您再把前盖合上时，便会自动进行清洗打印头，这个程序需要耗用墨水。

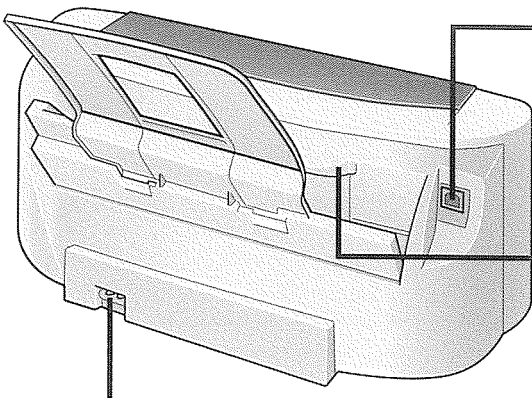
送纸器

在这里装载纸张。
纸张将会自动每次送入一张纸。

出纸托架



后视图



USB端口

透过USB接口来连接打印机到计算机。

手柄

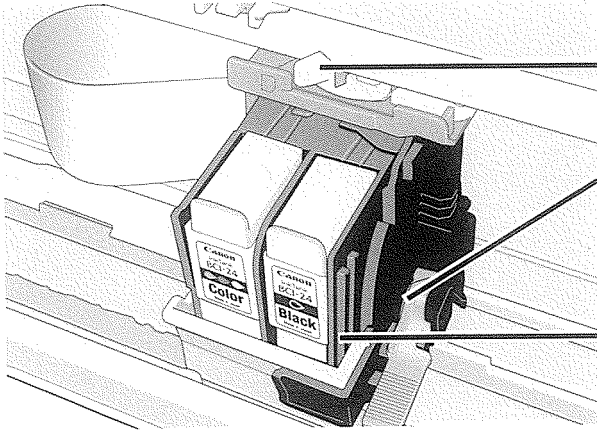
需要短距离移动打印机时，使用双手来持著此手柄。

请确保双手牢固地持著手柄。如果您不小心地持著打印机，可能会掉下打印机，导致自己受伤。

电源线连接头

连接提供的电线到这个连接头。

打印机内部



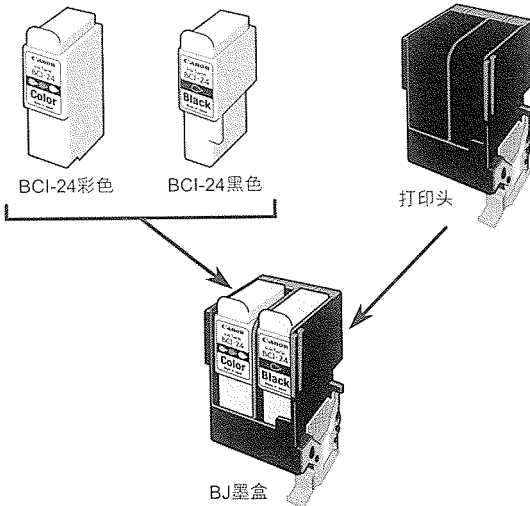
纸张厚度杆
调整打印头和打印纸张表面的空隙。

墨盒支架
在这里安装BJ墨盒。
BJ墨盒含有一个打印头和两个墨水盒。

墨盒锁定杆
把BJ墨盒锁定到支架。
安装BJ墨盒后，请勿触摸这锁定杆。

BJ墨盒的配置

如下图所示，BJ墨盒含有一个打印头和两个墨水盒(消耗品)。当打印机耗尽墨水时，只需要更换用完的墨水盒。



14 15 16 17 18 19 20 21 22 23 24 25 26 27 28 29 30 31 32 33 34 35 36 37 38 39 40 41 42 43 44 45 46 47 48 49 50 51 52 53 54 55 56 57 58 59 60 61 62 63 64 65 66 67 68 69 70 71 72 73 74 75 76 77 78 79 80 81 82 83 84 85 86 87 88 89 90 91 92 93 94 95 96 97 98 99 100 101 102 103 104 105 106 107 108 109 110 111 112 113 114 115 116 117 118 119 120 121 122 123 124 125 126 127 128 129 130 131 132 133 134 135 136 137 138 139 140 141 142 143 144 145 146 147 148 149 150 151 152 153 154 155 156 157 158 159 160 161 162 163 164 165 166 167 168 169 170 171 172 173 174 175 176 177 178 179 180 181 182 183 184 185 186 187 188 189 190 191 192 193 194 195 196 197 198 199 200 201 202 203 204 205 206 207 208 209 210 211 212 213 214 215 216 217 218 219 220 221 222 223 224 225 226 227 228 229 230 231 232 233 234 235 236 237 238 239 240 241 242 243 244 245 246 247 248 249 250 251 252 253 254 255 256 257 258 259 260 261 262 263 264 265 266 267 268 269 270 271 272 273 274 275 276 277 278 279 280 281 282 283 284 285 286 287 288 289 290 291 292 293 294 295 296 297 298 299 300 301 302 303 304 305 306 307 308 309 310 311 312 313 314 315 316 317 318 319 320 321 322 323 324 325 326 327 328 329 330 331 332 333 334 335 336 337 338 339 340 341 342 343 344 345 346 347 348 349 350 351 352 353 354 355 356 357 358 359 360 361 362 363 364 365 366 367 368 369 370 371 372 373 374 375 376 377 378 379 380 381 382 383 384 385 386 387 388 389 390 391 392 393 394 395 396 397 398 399 400 401 402 403 404 405 406 407 408 409 410 411 412 413 414 415 416 417 418 419 420 421 422 423 424 425 426 427 428 429 430 431 432 433 434 435 436 437 438 439 440 441 442 443 444 445 446 447 448 449 450 451 452 453 454 455 456 457 458 459 460 461 462 463 464 465 466 467 468 469 470 471 472 473 474 475 476 477 478 479 480 481 482 483 484 485 486 487 488 489 490 491 492 493 494 495 496 497 498 499 500 501 502 503 504 505 506 507 508 509 510 511 512 513 514 515 516 517 518 519 520 521 522 523 524 525 526 527 528 529 530 531 532 533 534 535 536 537 538 539 540 541 542 543 544 545 546 547 548 549 550 551 552 553 554 555 556 557 558 559 560 561 562 563 564 565 566 567 568 569 570 571 572 573 574 575 576 577 578 579 580 581 582 583 584 585 586 587 588 589 590 591 592 593 594 595 596 597 598 599 600 601 602 603 604 605 606 607 608 609 610 611 612 613 614 615 616 617 618 619 620 621 622 623 624 625 626 627 628 629 630 631 632 633 634 635 636 637 638 639 640 641 642 643 644 645 646 647 648 649 650 651 652 653 654 655 656 657 658 659 660 661 662 663 664 665 666 667 668 669 670 671 672 673 674 675 676 677 678 679 680 681 682 683 684 685 686 687 688 689 690 691 692 693 694 695 696 697 698 699 700 701 702 703 704 705 706 707 708 709 710 711 712 713 714 715 716 717 718 719 720 721 722 723 724 725 726 727 728 729 730 731 732 733 734 735 736 737 738 739 740 741 742 743 744 745 746 747 748 749 750 751 752 753 754 755 756 757 758 759 760 761 762 763 764 765 766 767 768 769 770 771 772 773 774 775 776 777 778 779 780 781 782 783 784 785 786 787 788 789 790 791 792 793 794 795 796 797 798 799 800 801 802 803 804 805 806 807 808 809 810 811 812 813 814 815 816 817 818 819 820 821 822 823 824 825 826 827 828 829 830 831 832 833 834 835 836 837 838 839 840 841 842 843 844 845 846 847 848 849 850 851 852 853 854 855 856 857 858 859 860 861 862 863 864 865 866 867 868 869 870 871 872 873 874 875 876 877 878 879 880 881 882 883 884 885 886 887 888 889 890 891 892 893 894 895 896 897 898 899 900 901 902 903 904 905 906 907 908 909 910 911 912 913 914 915 916 917 918 919 920 921 922 923 924 925 926 927 928 929 930 931 932 933 934 935 936 937 938 939 940 941 942 943 944 945 946 947 948 949 950 951 952 953 954 955 956 957 958 959 960 961 962 963 964 965 966 967 968 969 970 971 972 973 974 975 976 977 978 979 980 981 982 983 984 985 986 987 988 989 990 991 992 993 994 995 996 997 998 999 1000

打印机驱动程序的功能(Windows)

打开打印机属性(Printer Properties)对话框.....	14
打印机属性(Printer Properties)对话框的说明.....	16
主要(Main)标签.....	17
页设置(Page Setup)标签.....	18
印记/背景(Stamp/Background)标签.....	20
效果(Effects)标签.....	21
档案文件(Profiles)标签.....	22
维护(Maintenance) 标签.....	23
超经济模式(Super Economy Mode).....	25
BJ状态监视器(BJ Status Monitor)的功能.....	26
取消打印作业.....	28
卸载打印机驱动程序.....	30

打开打印机属性(Printer Properties)对话框

您可在应用程序或直接从Windows开始(Start)菜单打开打印机属性(Printer Properties)对话框。

● 从您的应用程序打开打印机属性(Printer Properties)对话框

在打印前，使用这个方法来说明打印机设置。操作程序可能会根据您所使用的应用程序而有少许分别。本节只描述打开打印机属性(Printer Properties)对话框的一般程序。

1 在您的应用程序选择命令来打印文件。

一般来说，可从文件(File)菜单选择打印(Print)来打开打印(Print)对话框。确保在名称(Name)栏选择Canon S200SP。

如欲打开打印机属性(Printer Properties)对话框，选择：

- Windows Me/Windows 98 → 属性(Properties)
- Windows XP/Windows 2000 → 打印机自定义格式...(Printing Preferences...)

打印机属性(Printer Properties)对话框打开。

注释

根据您使用的应用程序，命令和菜单名称可能会有分别，在打开打印机属性(Printer Properties)对话框时，亦可能需要多些步骤。详情请参看您的应用程序的用户手册。

● 直接从开始(Start)菜单打开打印机属性(Printer Properties)对话框

这方法用来维护操作程序，如清洗打印头或为所有应用程序指定打印机设置命令。

从开始(Start)菜单打开打印机属性(Printer Properties)对话框时，将会出现几个新增标签，包括详细资料(Details)标签。当您在应用程序打开打印机属性(Printer Properties)对话框时，不会出现这些标签。

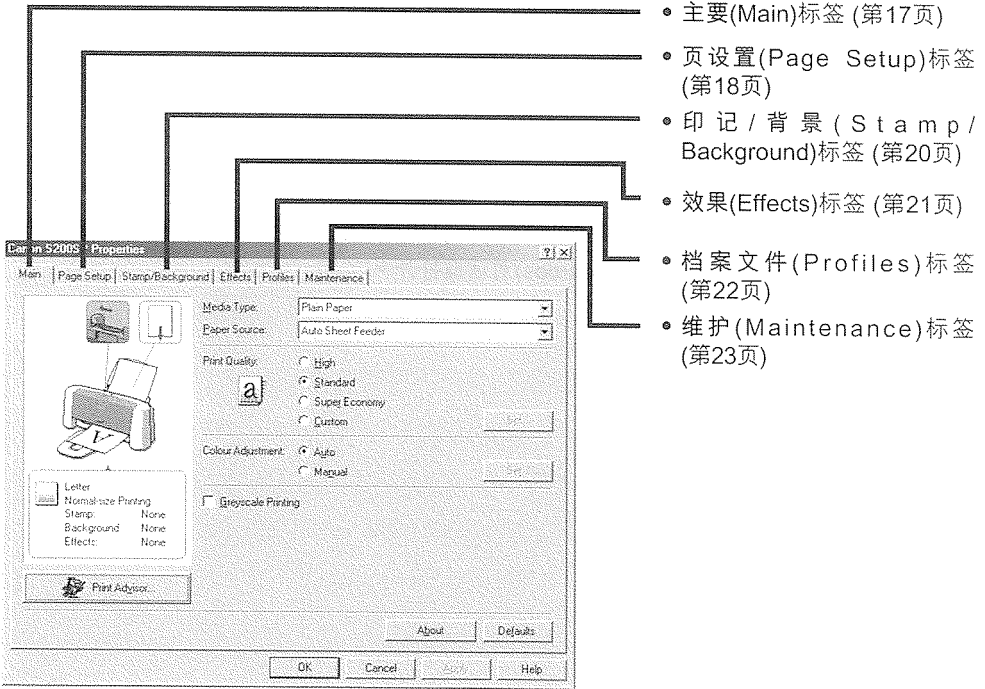
有关这些额外标签的详情，请参看您的Windows手册。

- 1 单击开始(Start)按钮，并选择：
 - Windows Me/Windows 2000/Windows 98 → 在设置(Settings)选择打印机(Printers)
 - Windows XP → 控制面板(Control Panel) - 打印机及其它硬件(Printer and Other Hardware) - 打印机和传真机(Printers and Faxes)

- 2 选择Canon S200SP图标。

- 3 打开文件(File)菜单并选择：
 - Windows Me/Windows 98 → 属性(Properties)
 - Windows XP/Windows 2000 → 打印自定义格式...(Printing Preferences...)打印机属性(Printer Properties)对话框打开。

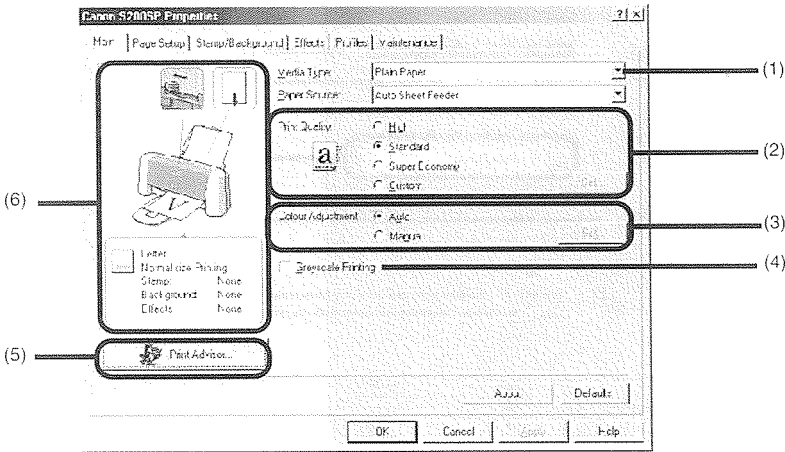
打印机属性(Printer Properties)对话框的说明



注释

本节的屏幕参考Windows Me/Windows 98的操作程序。
Windows XP/Windows 2000的相同屏幕可能会有少许分别。

■ 主要(Main)标签

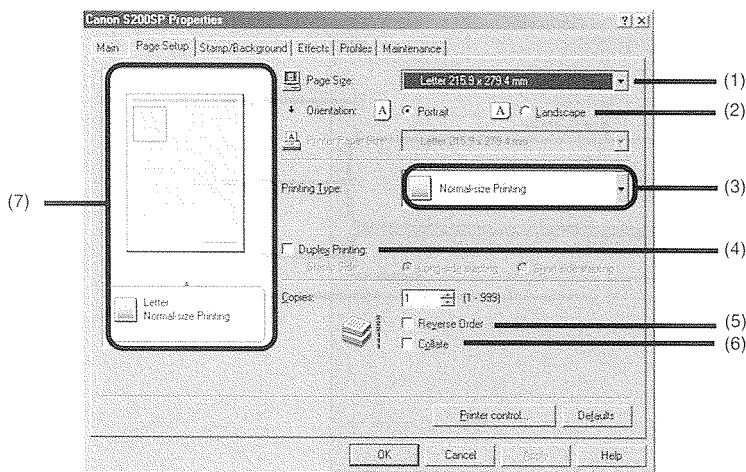


- (1) 介质类型(Media Type)
确保这设置和打印机装载的介质类型配合。
- (2) 打印质量(Print Quality)
从不同的选项选择您所需的打印质量。要选择自定义打印质量(Print Quality)，选择自定义(Custom)和单击设置...(Set...)按钮。
- (3) 色彩调节(Colour Adjustment)
选择色彩调节的方法。如欲进行详细的色彩调节，选择手动(Manual)，然后单击设置...(Set...)按钮。
- (4) 灰度打印(Greyscale Printing/Grayscale Printing)
选择来打印彩色文件的灰度版本。
- (5) 打印指导...(Print Advisor...)
单击来启动打印指导(Print Advisor)。
打印指导(Print Advisor)简化打印机驱动程序的配置。用户只需回答几条问题，打印机指导(Printer Advisor)便会自动配置打印机驱动程序设置。
- (6) 预览区域
在开始打印前，确认设置是正确的，如杆的位置。

注释

如欲查看打印机属性(Printer Properties)对话框的某项说明，单击?标记，然后单击所需的项目。要查看操作程序的说明，单击帮助(Help)按钮。如果使用Windows XP/Windows 2000时没有出现这按钮，单击开始(Start)按钮，然后选择程序(Programs) - Canon S200SP - 指南(Guide)。

■ 页设置(Page Setup)标签



- (1) 页面尺寸(Page Size)
确保已选择正确的纸张尺寸。
- (2) 方向(Orientation)
选择横向或纵向打印，并确保应用程序使用相同的方向。
- (3) 打印类型(Printing Type)
从下选择打印方法。

普通尺寸打印
(Normal-size Printing)

文件根据原来尺寸来打印。这设置通常由默认选择。

按页面尺寸打印
(Fit-to-Page Printing)

文件会自动重新订定尺寸，以配合指定的纸张尺寸来打印。

比例打印
(Scaled Printing)

打印时，重选文件尺寸。选择这项后，您可以指定打印机纸张尺寸(Printer Paper Size)和比例(Scaling)。

页面布局打印
(Page Layout Printing)

减少页数来打印，每页打印页面可以容纳多个文件页面。

书册打印
(Booklet Printing)

打印文件的多个页面，让每页打印页面可以容纳两页，并会自动设置打印顺序。打印文件后，您可以对摺和鞍形装订文件，便可创制一本书册。

招贴广告打印
(Poster Printing)

放大并把打印图像分开几页纸张，然后可以把打印页组合成为一张大的招贴广告。

条幅纸打印
(Banner Printing)

在条幅纸打印时，选择这项。

(4) 双面打印(Duplex Printing)

文件将于纸张的两面打印。打印完一面后，把输出的纸张反转，并于另一面打印。

(5) 反向(Reverse Order)

由最后一页开始打印文件。

(6) 分页(Collate)

选择来一次打印一份文件的多个份数。

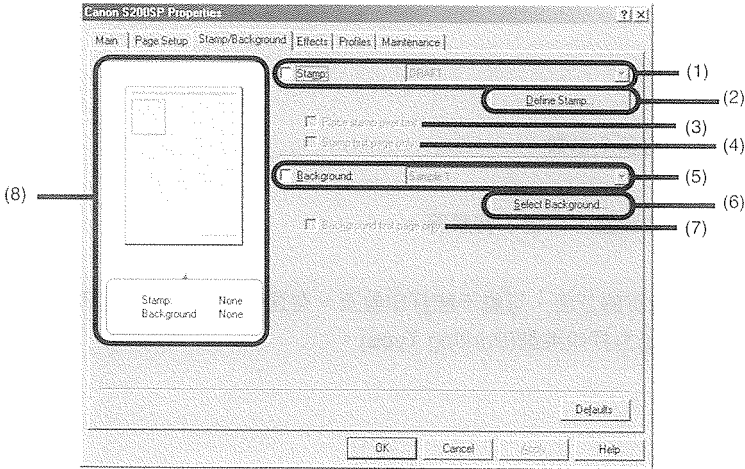
(7) 预览区域

确认应用于打印作业的整体设置、印记、背景等。

注释

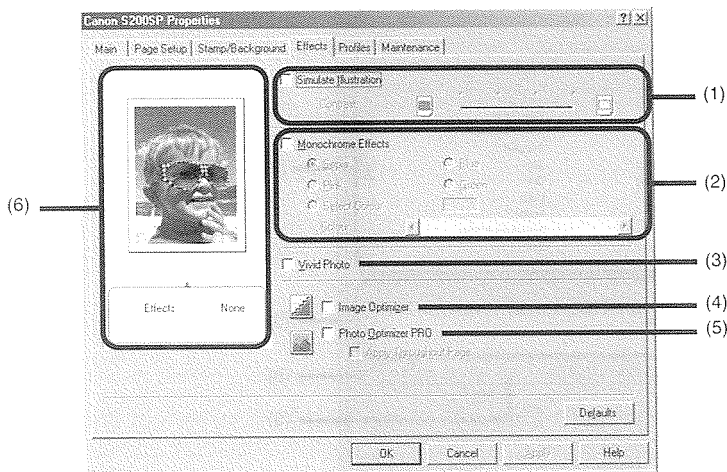
如果您要打印网页的页面，可能不能打印整页。在这情况，请选择比例打印(Scaled Printing)为打印类型(Printing Type)。

■ 印记/背景(Stamp/Background)标签



- (1) 印记(Stamp)
选择复选框来选择印记。
- (2) 定义印记...(Define Stamp...)
让您创制新的印记或修改已选择印记的详细资料。
- (3) 在文本上盖印记(Place stamp over text)
选择印记(Stamp)后，您便可以选择这个复选框。如果选择这个复选框，印记将会打印于打印数据上。
- (4) 只在首页加印记(Stamp first page only)
选择印记(Stamp)后，您便可以选择这个复选框。如果选择这个复选框，印记只会打印于首页。
- (5) 背景(Background)
选择复选框，并选择您打算使用的背景图像。
- (6) 选择背景...(Select Background...)
让您可以登记新的背景或显示您所选背景的详细资料。
- (7) 仅在首页加背景(Background first page only)
选择背景(Background)后，您便可以选择这个复选框。如果选择这个复选框，只在第一页打印背景图像。
- (8) 预览区域

■ 效果(Effects)标签



(1) 模拟草图(Simulate Illustration)

这功能使用几项效果来创制彩色图像数据。选择复选框，并使用对比度 (Contrast)滑标来调整图像的亮度。

(2) 单色效果(Monochrome Effects)

以单色打印彩色图像。选择复选框并选择色彩或使用选择色彩(Select Colour/Select Color)来使用自定义色彩。

(3) 逼真照片(Vivid Photo)

以逼真的色彩来打印照片或图像数据。

只需要增加蓝色和绿色范围的色彩，此功能便可以以更逼真的色彩来打印照片的蓝天或绿林。

(4) 图像优化技术(Image Optimizer)

在应用程序放大照片或图形图像数据时，改善外形和平滑出现的锯齿纹。

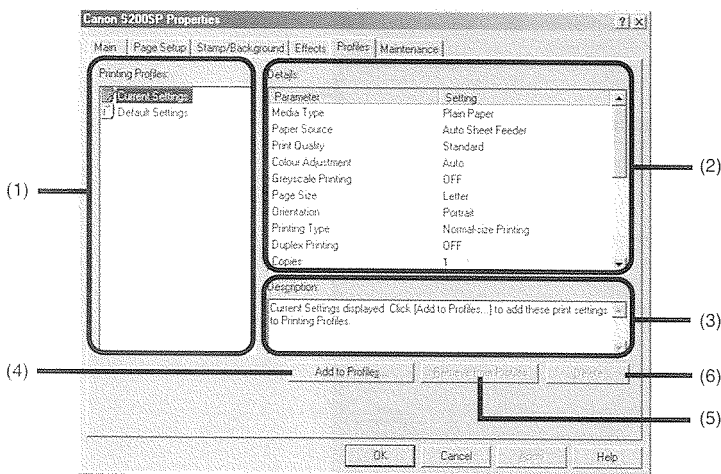
(5) 专业照片优化技术(Photo Optimizer PRO)

优化从数字相机或扫描仪获得的图像色彩。对于受到色彩不平衡、过份曝光或曝光不足的图像尤其有效。

在同一页打印几个图像时，优化技术程序通常会根据其要求应用于每个图像，但是，如果图像数据曾经过裁剪、贴上、旋转或其它操作，推荐您使用全组优化页内所有图像。在这些情况，选择应用于整页(Apply Throughout Page)复选框。

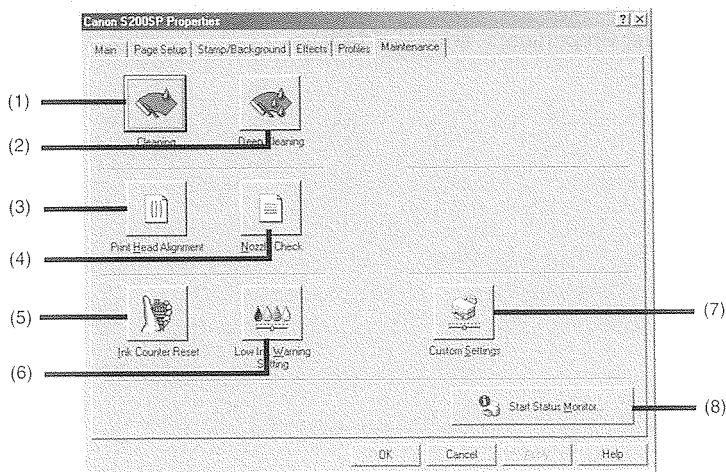
(6) 预览区域

■ 档案文件(Profiles)标签



- (1) 打印档案文件(Printing Profiles)
本列表显示当前在档案文件(Profiles)标签登记的打印设置。当前设置(Current Settings)概要配置文件包含当前在主要(Main)、页设置(Page Setup)、印记/背景(Stamp/Background)和效果(Effects)标签的指定设置。默认设定值(Default Settings)概要配置文件包含出厂默认设置。
- (2) 详细资料(Details)
显示所有在打印档案文件(Printing Profiles)选择的打印机设置。
- (3) 描述(Description)
显示在打印档案文件(Printing Profiles)选择的打印机设置。保存打印机设置后，便可以进入说明。
- (4) 加到档案文件...(Add to Profiles...)
单击来保存当前在主要(Main)、页设置(Page Setup)、印记/背景(Stamp/Background)和效果(Effects)标签的设置。在打印档案文件(Printing Profiles)列表选择当前设置(Current Settings)，然后单击此按钮。将会出现加到档案文件...(Add to Profiles...)对话框。
- (5) 读取档案文件(Retrieve from Profiles)
单击来使登记的打印机设置生效。在打印档案文件(Printing Profiles)选择打印机设置，然后单击此按钮，便会更改主要(Main)、页设置(Page Setup)、印记/背景(Stamp/Background)和效果(Effects)标签的内容。
选择当前设置(Current Settings)时，此按钮将不会生效。
- (6) 删除>Delete)
单击来删除不需要的打印机设置。在打印档案文件(Printing Profiles)列表选择不需要的项目，然后单击删除>Delete)按钮。
无法删除当前设置(Current Settings)和默认设定值(Default Settings)。

■ 维护(Maintenance)标签



- (1) 清洗(Cleaning)
单击来开始清洗打印头。
- (2) 深度清洗(Deep Cleaning)
单击来开始彻底清洗打印头。
如果清洗(Cleaning)不能改善打印质量，才使用这功能。
- (3) 打印头对齐(Print Head Alignment)
校调打印头。有关校调打印头的详情，请参阅“校调打印头(第60页)”。
- (4) 喷嘴检查(Nozzle Check)
打印喷嘴检测图案(Nozzle check pattern)来确保打印头喷嘴正常地喷出墨水。详情请参看“检查喷嘴检测图案(第57页)”。
- (5) 墨水计数器重置(Ink Counter Reset)
重新设置墨水计量器为初始数值。如果您令生效缺墨警告，每次更换墨水盒时，必须单击来重新设置墨水计量器。
- (6) 缺墨警告设置(Low Ink Warning Setting)
这让您生效缺墨警告的功能。
- (7) 用户设定...(Custom Settings...)
单击来修改打印机模式。在自定义设置(Custom Setting)对话框更改设置，然后单击发送(Send)来更改打印机模式。
- (8) 启动状态监视器(Start Status Monitor)
单击来启动BJ状态监视器(BJ Status Monitor)，以检查打印机状态和打印作业进度。

注释

Windows XP/Windows 2000用户，如果您在应用程序选择这个标签，可能不能选择任何维护功能。在这情况，请直接从开始(Start)菜单选择打印机属性(Printer Properties)对话框(见第14页)。

超经济模式(Super Economy Mode)

如果您打算减少打印成本，请使用超经济模式(Super Economy Mode)选项。
如欲生效超经济模式(Super Economy Mode)：

- 1 打开打印机属性(Printer Properties)对话框。
 ➡ 打开打印机属性(Printer Properties)对话框(第14页)
- 2 在主要(Main)标签的打印质量(Print Quality)选择超经济(Super Economy)。

注释 因为超经济模式(Super Economy Mode)使用您的打印机之最低分辨率设置，打印质量亦可能会稍稍减低。

BJ状态监视器(BJ Status Monitor)的功能

BJ状态监视器(BJ Status Monitor)允许您检查打印机的状态。

如果出现故障，状态监视器会显示故障的成因并提供合适的解决方法。如果设置缺墨警告已生效，状态监视器亦会检查墨水盒，墨水不足时，将会显示警告信息。

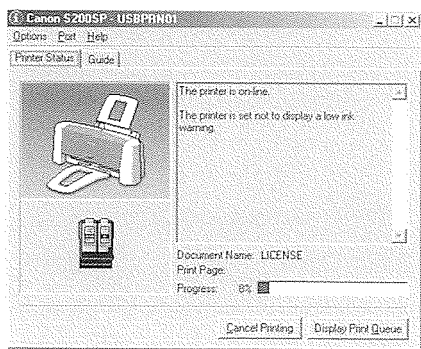
● 启动BJ状态监视器(BJ Status Monitor)

当数据发送到打印机时，BJ状态监视器(BJ Status Monitor)便会自动启动。启动时，BJ状态监视器(BJ Status Monitor)将会以图标形式出现于任务栏。

- 1 单击任务栏的佳能BJ状态监视器(Canon BJ Status Monitor)(Windows Me/Windows 98)或Canon S200SP - USB001(Windows XP/Windows 2000)图标。



BJ状态监视器(BJ Status Monitor)出现。



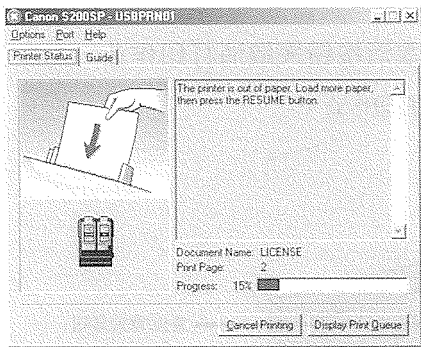
注释

如欲在打印机没有打印时打开BJ状态监视器(BJ Status Monitor)，单击打印机属性(Printer Properties)对话框的维护(Maintenance)标签，然后单击启动状态监视器(Start Status Monitor)按钮。

● 当出现故障时

当故障出现时，如打印机缺纸或夹纸，BJ状态监视器(BJ Status Monitor)将会自动显示。在这些情况，按照打印机状态(Printer Status)标签的说明来进行合适的操作。Windows Me和Windows 98用户，请单击指导(Guide)标签并按照屏幕上的指示。

缺纸时：



注释

- 有关BJ状态监视器(BJ Status Monitor)的详情，选择帮助(Help)菜单，并单击有关的标题。
- Windows XP/Windows 2000用户，指导(Guide)标签不会出现于屏幕上。请跟从显示于打印机状态(Printer Status)标签所述的指示来修正故障。

取消打印作业

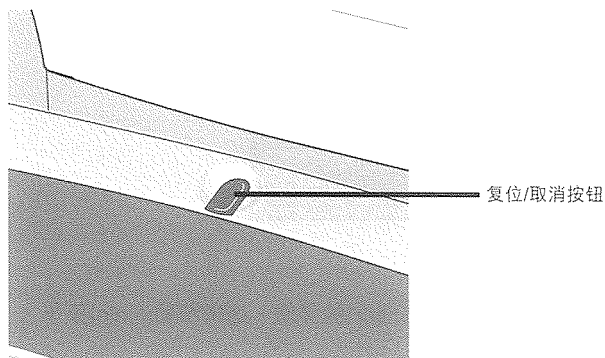
您可以如下取消当前进行的打印作业：

按复位/取消按钮或

操作BJ状态监视器(BJ Status Monitor)。

● 使用打印机的复位/取消按钮来取消打印作业

按复位/取消按钮来终止打印作业。

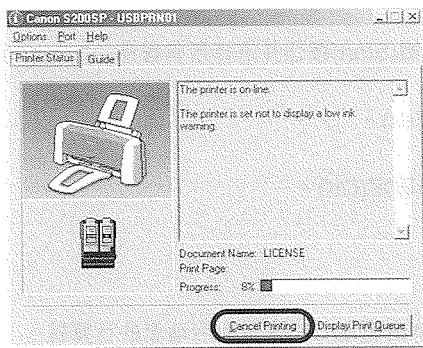


● 从BJ状态监视器(BJ Status Monitor)取消打印作业

- 1 单击任务栏的佳能BJ状态监视器(Canon BJ Status Monitor)(Windows Me/Windows 98)或Canon S200SP - USB001(Windows XP/Windows 2000)图标。



- 2 单击取消打印(Cancel Printing)。



卸载打印机驱动程序

使用卸载程序来删除任何不需要的打印机驱动程序。这允许您于同一时间删除所有与打印机驱动程序有关的文件。

1 单击开始(Start)按钮，选择程序(Programs)、Canon S200SP和删除(Uninstall)。

Windows XP用户，单击开始(Start)按钮并选择所有程序(All Programs)。

2 出现确认信息时，单击是(Yes)。

3 当所有文件被删除时，单击确定(OK)。

完成删除打印机驱动程序。

如果信息提示您重新启动您的计算机，单击确定(OK)来重新启动您的计算机。

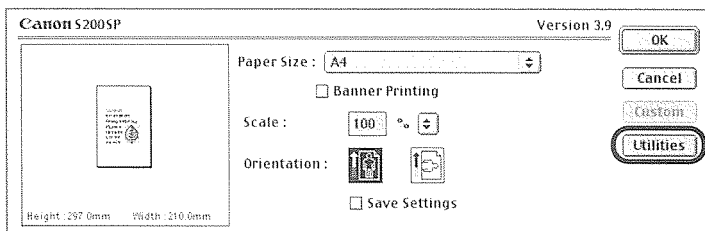
注释 Windows Me或Windows 98用户亦可以双击桌面Canon S200SP文件夹的卸载(Uninstall)来开始删除程序。

打印机驱动程序的功能(Macintosh)

打印设置的说明.....	32
页面设置(Page Setup)对话框.....	33
打印机应用程序(Printer Utility)对话框.....	34
打印(Print)对话框.....	35
详细设置(Detailed Setting)对话框.....	36
选项(Options)对话框.....	39
登记设置(Register Settings)对话框.....	41
超经济打印模式(Super Economy Print Mode).....	42
BJ打印监视器(BJ Print Monitor).....	43
取消打印作业.....	45
在网络环境使用打印机.....	46
卸载打印机驱动程序.....	49

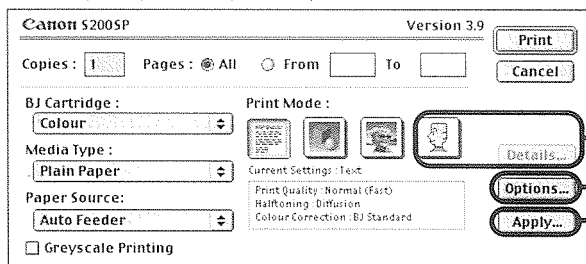
打印设置的说明

- 页面设置(Page Setup)对话框 (第33页)



- 打印机应用程序 (Printer Utility)对话框 (第34页)

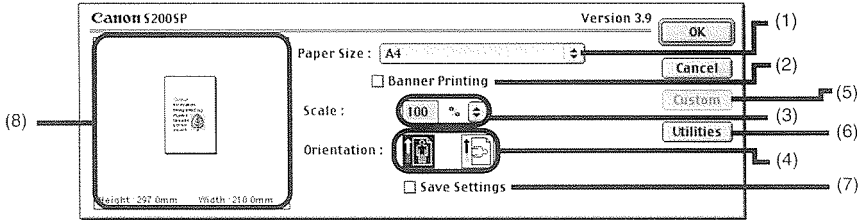
- 打印(Print)对话框 (第35页)



- 详细设置(Detailed Setting)对话框 (第36页)
- 选项(Options)对话框 (第39页)
- 登记设置(Register Settings)对话框 (第41页)

■ 页面设置(Page Setup)对话框

页面设置(Page Setup)对话框包含打印页面的设置，如打印介质的尺寸以及重新订定打印图像尺寸。如欲打开页面设置(Page Setup)对话框，从您的应用程序的文件(File)菜单选择页面设置(Page Setup)。



(1) 纸张尺寸(Paper Size)

为打印作业选择纸张尺寸。如欲手动输入尺寸，选择自定义1(Custom 1)-自定义3(Custom 3)，然后单击自定义(Custom)。

(2) 横幅打印纸打印(Banner Printing)

在条幅纸打印时，选择这复选框。

(3) 比例(Scale)

指定比例百分比来重新订定打印文件的尺寸。

(4) 方向(Orientation)

选择横向或纵向打印。

(5) 自定义(Custom)

用来指定一个自定义纸张尺寸，在页面尺寸(Page Size)弹出式菜单选择自定义1(Custom 1)-自定义3(Custom 3)后，单击这按钮来打开自定义(Custom)对话框。自定义(Custom)对话框允许您指定纸张的长度和阔度。

(6) 应用程序(Utilites)

单击来打开打印机应用程序(Printer Utility)对话框作维护操作，如清洗打印头和打印喷嘴检测图案(Nozzle check pattern)，以及更改打印模式。

(7) 保存设置(Save Settings)

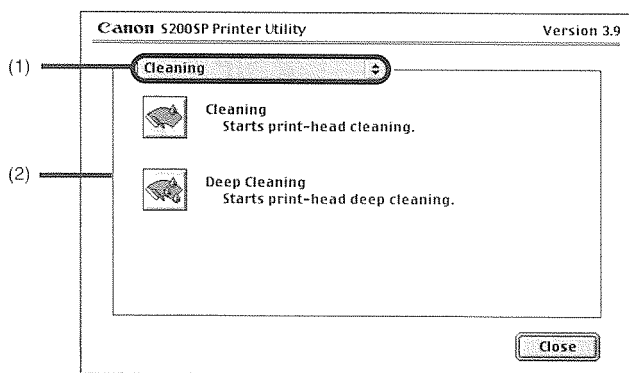
保存指定于页面设置(Page Setup)对话框的设置。

(8) 预览区域

这图像允许您确认文件将会如何以所选的纸张设置来打印。

■ 打印机应用程序(Printer Utility)对话框

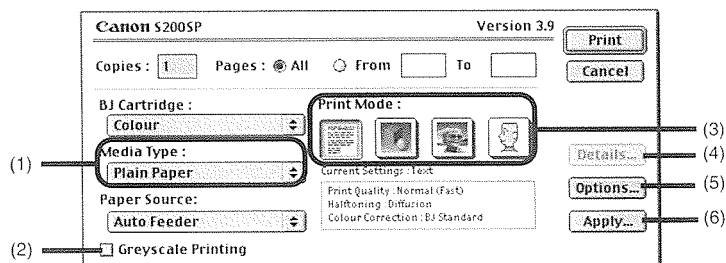
当您单击页面设置(Page Setup)对话框的应用程序(Utilities)按钮时，打印机应用程序(Printer Utility)对话框将会显示。



- (1) 选择您打算执行的功能。
- (2) 显示区域展现各种维护功能，包括清洗和测试打印图案。单击图标来开始这功能。详情请参看"日常维护(第51页)"。
 - ➡ 打印喷嘴检测图案(Nozzle Check Pattern) (第56页)
 - ➡ 清洗打印头 (第58页)
 - ➡ 彻底清洗打印头 (第59页)
 - ➡ 生效缺墨警告 (第63页)
 - ➡ 校调打印头 (第60页)
 - ➡ 设置墨水干涸等候时间 (第67页)

■ 打印(Print)对话框

打印(Print)对话框指定您的打印作业将会使用的介质类型和打印设置。如欲打开打印(Print)对话框，从您的应用程序的文件(File)菜单选择打印(Print)。



(1) 介质类型(Media Type)

确保这设置与打印机装载的介质类型配合。

(2) 灰度打印(Greyscale Printing/Grayscale Printing)

选择来打印彩色文件的灰度版本。

(3) 打印模式(Print Mode)

选择与您的文件最相似和最接近您所需的打印效果图标。

(4) 详细资料...(Details...)

允许您在详细设置(Detailed Setting)对话框手动设置打印质量和色彩设置(第36页)。


(5) 选项...(Options...)

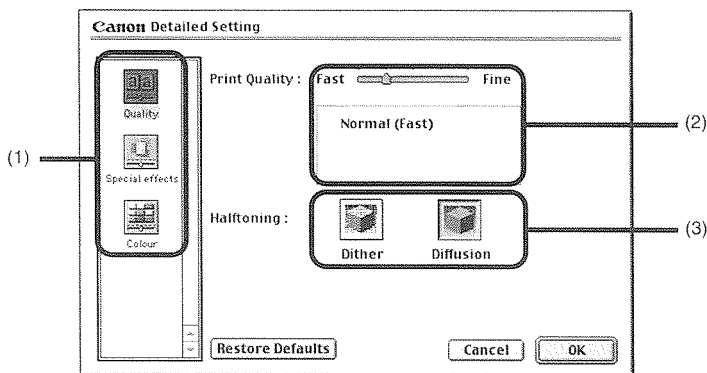
为您打印的文件指定输出目的地、打印顺序和页设置。

(6) 应用...(Apply...)

允许您登记打印设置或履行一个以前登记的打印设置。

■ 详细设置(Detailed Setting)对话框

如欲打开详细设置(Detailed Setting)对话框，选择打印(Print)对话框的手动  (Manual)，然后单击详细资料...(Details...)



● 质量面板

(1) 面板显示图标

单击这些图标来转换详细设置(Detailed Setting)对话框内的面板。

(2) 打印质量(Print Quality)

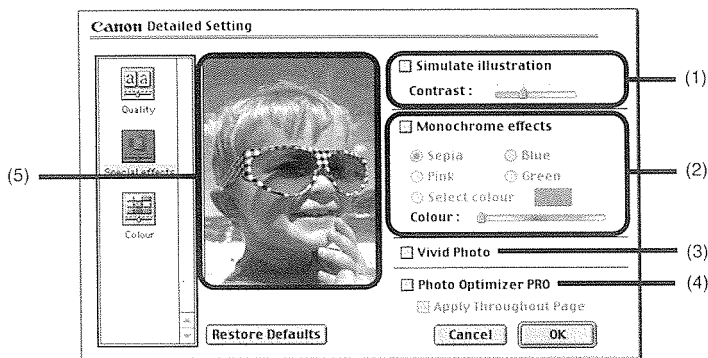
移动滑标来调整打印质量和速度的平衡。移动滑标到右边可以增强打印质量，移向左边则可加快打印速度。

(3) 半色调(Halftoning)

选择抖动(Dither)或扩散(Diffusion)墨滴配置。

● 特殊效果(Special Effects)面板

如欲显示特殊效果(Special Effects)面板，单击特殊效果(Special effects)显示图标。



(1) 模拟草图(Simulate illustration)

这功能使用彩色图像来产生不同效果。选择复选框，并拖动对比度(Contrast)滑标来调整图像的亮度。

(2) 单色效果(Monochrome effects)

以单色打印彩色图像。选择复选框并选择一种色彩或使用选择颜色(Select Colour/Select Color)来使用自定义颜色。

(3) 逼真照片(Vivid Photo)

以逼真的色彩来打印照片或图像数据。

请注意，如果您在颜色面板(Colour Panel/Color Panel)的颜色校正(Colour Correction/Color Correction)选择颜色同步(ColorSync)，将会令这效果失效。

(4) 专业照片优化技术(Photo Optimizer PRO)

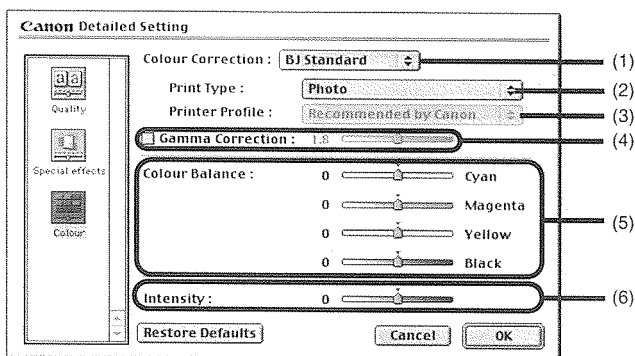
优化从数字相机或扫描仪获得的图像色彩。对于受到色彩不平衡、过份曝光或曝光不足的图像尤其有效。

在一页打印几个图像时，优化技术程序通常会根据其要求应用于每个图像。但是，如果图像数据曾经过裁剪、贴上、旋转或其它操作，推荐您使用全组优化页内所有图像。在这些情况，选择应用于整页(Apply Throughout Page)复选框。

(5) 预览区域

● 颜色(Colour/Color)面板

如欲显示颜色(Colour/Color)面板，单击颜色(Colour/Color)显示图标。



(1) 颜色校正(Colour Correction/Color Correction)

选择一个颜色校正方法:BJ标准(BJ Standard)、颜色同步(ColourSync)或无(None)。一般来说, BJ标准(BJ Standard)是使用BJ打印机打印的最佳颜色校正方法。当选择颜色同步(ColorSync)时,您亦应该指明打印类型(Print Type)和打印档案文件(Printer Profile)设置。

(2) 打印类型(Print Type)

打印强调中间色时,请选择照片(Photo);打印强调原色的亮度时,请选择图象(Graphics);打印含有大量基本颜色时,选择点颜色(Spot Colour/Spot Color)。

(3) 打印档案文件(Printer Profile)

为介质类型和其它原素选择最佳色彩特徵(一个概要配置文件)。

(4) 伽玛值校正(Gamma Correction)

这功能调整色彩对比度(不包括纯黑色和纯白色)。如欲调整对比度,选择复选框和移动滑标。移动滑标到右边令整个图像变黑,却能增强较浅色区域的对比度和减少较深色区域的对比。

(5) 色彩平衡(Colour Balance/Color Balance)

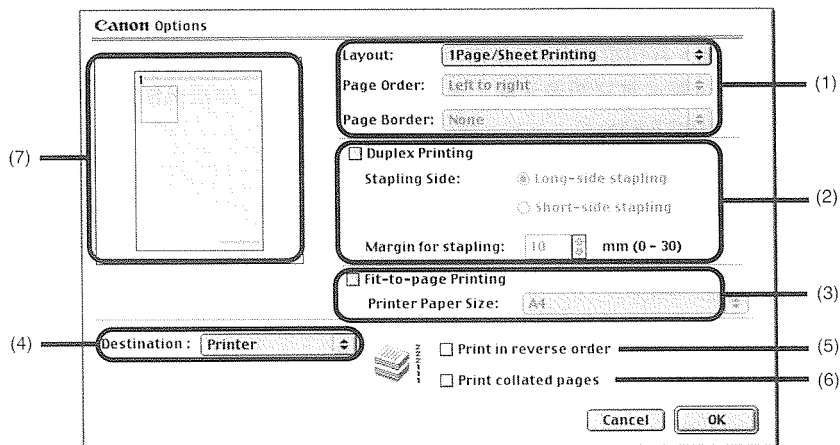
移动每种颜色的滑标来调整色彩浓度的平衡。移动滑标到右边令颜色加强。

(6) 浓度(Intensity)

移动滑标来调整打印浓度。移动滑标到右边将会增强浓度。

■ 选项(Options)对话框

如欲打开选项(Options)对话框，单击打印(Print)对话框的选项...(Options...)按钮。



(1) 页设置(Page Layout)

使用这个功能在单页打印多于一页。一般来说，这个设置设置为显示1页打印(1 Page/Sheet Printing)。如果选择其它选项，便可以指定页面顺序(Page Order)和页框(Border)。

2页/纸打印/ 4页/纸打印[(2 Page/Sheet Printing)/(4 Page/Sheet Printing)]

减少页面来打印，所以可在一页上打印两页或四页纸。您亦可以选择页面顺序或是否需要在一页上加上页框。

招贴广告(分为4页)/(分为9页)/(分为16页)

[Poster(Divided into 4)/ (Divided into 9)/ (Divided into 16)]

这功能可以放大并把打印图像分开几个纸张页面，然后再把打印机纸张组合为一张大的招贴广告。您亦可以选择剪下/贴上线(Cut/Paste lines)和剪下/贴上绳(Cut/Paste string)。如果只需打印某几页，在预览区域单击指定页数。

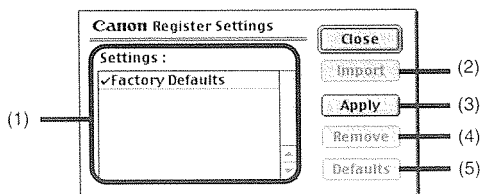
(2) 双面打印(Two-sided Printing)

在纸张的两面打印数据。请注意，当打印机完成在纸张的第一面打印打印数据时，便会暂停并会显示信息。请按照信息反过打印纸张，然后载入纸张到打印机。当您选择这功能时，请使用装订页面(Stapling Side)来指定哪一面需要装订，以及以纸张较长的一边还是较短的一边来装订，并使用装订边距(Margin for Stapling)来选择装订的边距。如果您打算以纸张较长的一边来装订，请确保以纸张较长的一端载入，并复选长边装订(Long-side stapling)。如果您打算以纸张较短的一边来装订，请以纸张较短的一端载入，并复选短边装订(Short-side stapling)。

- (3) 按页面尺寸打印(Fit-to-Page Printing)
自动执行比例打印。选择后，您便可以指定打印机纸张尺寸(Printer Paper Size)。设置应用程序的文件纸张尺寸为装载打印机的纸张尺寸。
- (4) 目的地(Destinataion)
选择打印输出的目的地。打印机(Printer)是常用的选择。
在打印前，如欲检查设置或其它图像元素，选择预览(Preview)。如欲保存文件为PICT文件，选择PICT文件(PICT File)。
- (5) 以反向打印(Print in reverse order)
从文件的最后一页开始打印。
- (6) 打印分页(Print collated pages)
一次打印一份文件的多个副本。
- (7) 预览区域

■ 登记设置(Register Settings)对话框

如欲打开登记设置(Register Settings)对话框，单击打印(Print)对话框的应用...(Apply...)按钮。



(1) 设置(Settings)

显示已登记打印设置的列表。

(2) 导入(Import)

导入一套打印设置。如欲使用设置，在设置(Settings)列表选择理想的设置，然后单击导入(Import)按钮。

(3) 应用(Apply)

保存当前在打印(Print)对话框指定的设置。单击按钮后，在被保存的设置下输入名称。



(4) 移除(Remove)

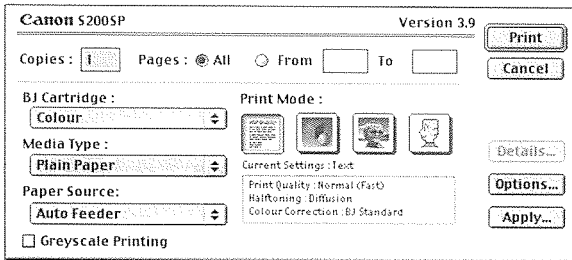
删除不需要的打印设置。如欲删除不需要的设置，在设置(Settings)选择设置，然后单击移除(Remove)按钮。

(5) 默认值(Defaults)

恢复在设置(Settings)内选择的打印设置为默认值。复选标记会出现于已选择的打印设置旁。

超经济打印模式(Super Economy Print Mode)

在打印模式(Print Mode)选择  (文本)便会自动设置打印质量为超经济(Super Economy)。
这个模式特设来减低打印成本，推荐作草稿打印，但亦会明显地减低打印质量。如果您打算改善质量，选择  (手动)打印模式来改变打印质量为【一般(快速) Normal(Fast)】。



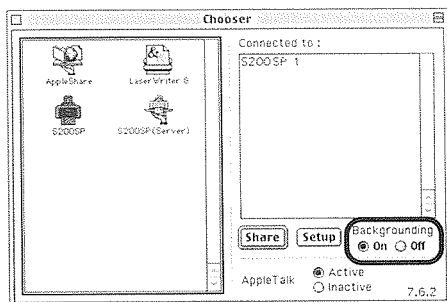
BJ打印监视器(BJ Print Monitor)

BJ打印监视器(BJ Print Monitor)允许您检查打印作业的进度。

如果选配器(Chooser)应用程序的后台打印已生效，您便可以启动BJ打印监视器(BJ Print Monitor)。

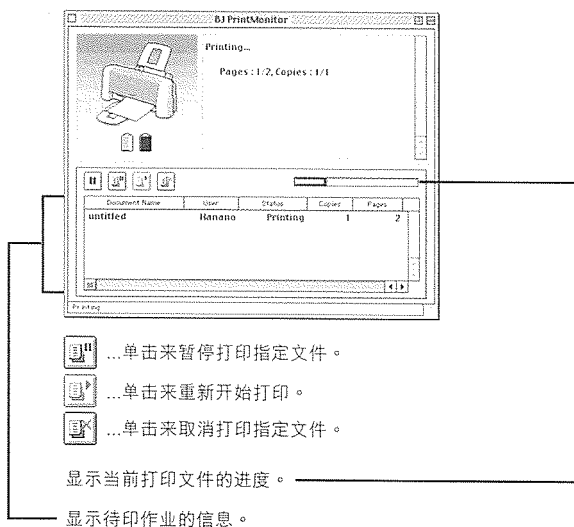
● 打开BJ打印监视器(BJ Print Monitor)

- 1 在苹果菜单(Apple Menu)选择选配器(Chooser)。
- 2 设置后台打印(Backgrounding)为开(On)。



- 3 开始打印作业后，在应用程序菜单(Application Menu)选择BJ打印监视器(BJ Print Monitor)。
- BJ打印监视器(BJ Print Monitor)启动。

● BJ打印监视器(BJ Print Monitor)的功能



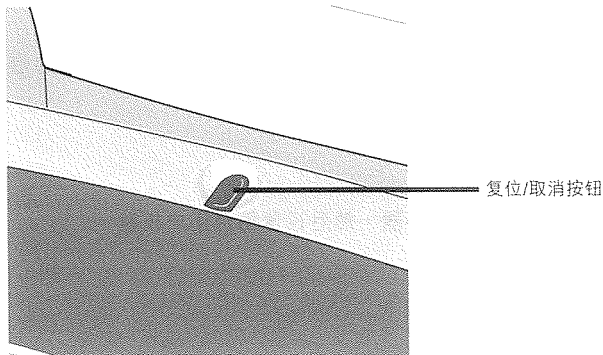
BJ打印监视器(BJ Print Monitor)允许您更改待印作业的打印顺序。

如欲更改打印顺序，把鼠标指向文件的名称，一边按著滑鼠按钮，一边拖动文件名称到新的位置，然后放手。如果更改的打印顺序包含当前打印作业，当前打印作业将会停止，而新的打印作业亦会立即开始。

取消打印作业

● 使用打印机的复位/取消按钮来取消打印作业


按复位/取消按钮来终止打印作业。





● 使用BJ状态监视器(BJ Status Monitor)来取消打印作业

当BJ打印监视器(BJ Print Monitor)执行时，您可以使用BJ打印监视器(BJ Print Monitor)来取消或暂停当前打印作业。

1 在应用程序菜单(Application Menu)选择BJ打印监视器(BJ Print Monitor)。

2 单击您打算取消的打印作业名称，然后单击 。

在打印监视器(Print Monitor)所选的文件将会从打印列表删除，打印作业亦会取消。

注释 如欲暂停打印，单击打印文件的名称，然后单击 。如欲重新开始打印，单击 。

在网络环境使用打印机

本打印机可以在以太网(Ethernet)网络环境使用。
按照以下描述的步骤来连接打印机到网络。

● 在设置打印机前

为每台将会使用打印机的网络计算机安装打印机驱动程序。有关安装程序的信息，请参看《快速安装指南》。

● 设置打印机

如欲在网络环境使用打印机，先设置打印服务器，然后设置每台用户机器。

• 设置打印服务器的程序

- 1 在苹果菜单(Apple Menu)选择选配器(Chooser)。
- 2 在AppleTalk选择操作(Active)。
- 3 选择S200SP图标，然后在连接到：(Connected to:)选择打印机名称。
- 4 单击共享(Share)。
- 5 确定在输入新的打印服务器名称：(Enter new print server name:)选择S200SP server服务器(S200SP server)，然后单击发送(Send)。
- 6 确认新的打印服务器已增加到当前打印服务器(Current print servers)，然后单击关闭(Close)。
- 7 单击关闭框来关闭选配器(Chooser)。

• 设置用户程序

- 1 在苹果菜单(Apple Menu)选择选配器(Chooser)。
- 2 在AppleTalk选择操作(Active)。

- 3 选择S200SP服务器(Server)图标，然后在连接到：(Connected to:)选择打印机服务器。
- 4 单击关闭框来关闭选配器(Chooser)。

● 检查打印状态

• 从打印服务器检查打印状态

如欲从打印服务器检查打印作业的状态，开启BJ打印监视器(BJ Print Monitor)。在应用程序菜单(Application Menu)选择BJ打印监视器(BJ Print Monitor)。

如欲关闭BJ打印监视器(BJ Print Monitor)，从文件(File)菜单选择关闭状态窗口(Close Status Window)。

• 从用户检查打印状态

如欲从用户检查打印作业的状态，启动BJ状态监视器(BJ Status Monitor)。单击BJ附属(BJ Extras)文件夹的BJ状态监视器(BJ Status Monitor)。

如欲关闭BJ状态监视器(BJ Status Monitor)，从文件(File)菜单选择退出(Quit)。

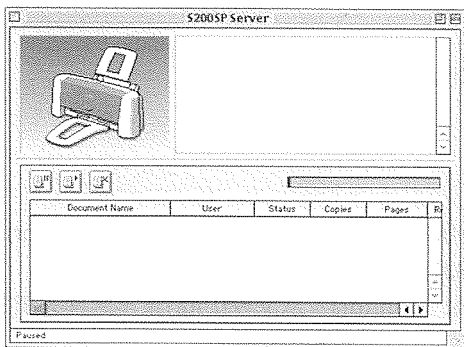
• BJ打印监视器(BJ Print Monitor)和BJ状态监视器(BJ Status Monitor)




BJ打印监视器(BJ Print Monitor)和BJ状态监视器(BJ Status Monitor)都会显示有关待印文件的信息列表。这信息包括文件名称、页数、份数和接受打印作业的时间。待印作业的总数亦会显示出来。BJ打印监视器(BJ Print Monitor)允许您更改待印文件的打印顺序。

➡ BJ打印监视器(BJ Print Monitor)的功能 (第44页)

➡ BJ状态监视器(BJ Status Monitor)的功能 (第48页)

● BJ状态监视器(BJ Status Monitor)的功能



- 单击来暂停打印指定文件。
- 单击来重新开始打印。
- 单击来取消打印指定文件。

注释

- 您可以选择文件共享(File Sharing)控制面板来决定计算机的所有者，然后检查所有者名称(Owner Name)项目。
- 如果您使用两台或以上打印机服务器，您可以转换BJ状态监视器(BJ Status Monitor)的显示。从文件(File)菜单选择打印服务器(Print Server)，然后选择理想的打印服务器，并单击确定(OK)。

卸载打印机驱动程序

当不再需要一个打印机驱动程序时，使用安装程序来把所有有关的程序文件同时删除。

在进行前，确保您保存当前执行的应用程序内尚未保存的文件。

- 1 载入设置软件光盘(Setup Software CD-ROM)。
- 2 双击打印机驱动程序(Printer Driver)文件夹。
- 3 双击安装程序(Installer)图标。
- 4 当显示软件许可协议(Software License Agreement)时，单击接受(Accept)。
- 5 从弹出式菜单选择卸载(Uninstall)，然后单击卸载(Uninstall)。

注释

如果警告信息出现，提示其它应用程序正在执行：

- 单击取消(Cancel)，如果在其它应用程序有任何尚未保存的文件，请先保存文件。
- 单击继续(Continue)来继续卸载的操作。

- 6 卸载完成后，将会出现一个信息，提示您重新启动您的计算机，单击重新启动(Restart)。

日常维护

何时更换墨水盒和维护打印头.....	52
更换墨水盒.....	53
打印喷嘴检测图案(Nozzle Check Pattern).....	56
清洗打印头.....	58
彻底清洗打印头.....	59
校调打印头.....	60
生效缺墨警告.....	63
设置墨水干涸等候时间.....	67
运输打印机.....	68

何时更换墨水盒和维护打印头

如果打印变得模糊不清或颜色不正确，请检查打印喷嘴是否已堵塞，并先清洗喷头。需要时，请按照以下的程序来更换墨水盒。

➡ 打印喷嘴检测图案(Nozzle Check Pattern) (第56页)

↓ 如果打印质量欠佳

➡ 清洗打印头 (第58页)

↓ 如果仍未能解决问题

➡ 彻底清洗打印头 (第59页)

↓ 仍未能解决问题

➡ 更换墨水盒 (第53页)

如果清洗打印头和更换墨水盒不能解决问题，打印头可能已损耗。请联系佳能服务代表。

注释 如果缺墨警告生效，您将会收到警告信息。

➡ 生效缺墨警告(第63页)

更换墨水盒

更换墨水盒时，请小心检查型号。如果使用错误的墨水盒或安装墨水盒于不正确的位置，打印机便不能正确地打印。

- 黑色： BCI-24黑色
- 彩色： BCI-24彩色

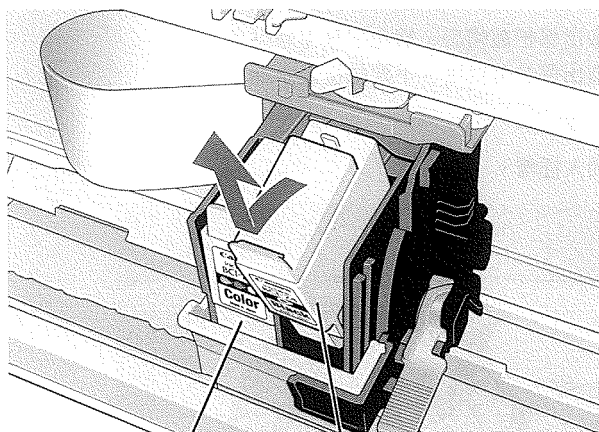
注释 重新添加墨水匣所造成的损毁将不会获佳能保修。佳能推荐您使用原厂佳能墨水盒，以确保最佳质量。

1 确保打印机已开启，然后打开前盖。

墨盒支架会移到中间。

2 取出用完的墨水盒。

按著墨水盒的手柄，向著您的方向来取出。



彩色

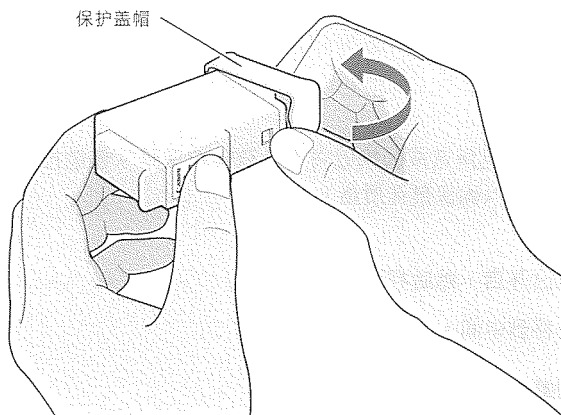
黑色

然后从插槽取出墨水盒。

不要触摸锁定杆，请只取出墨水盒。

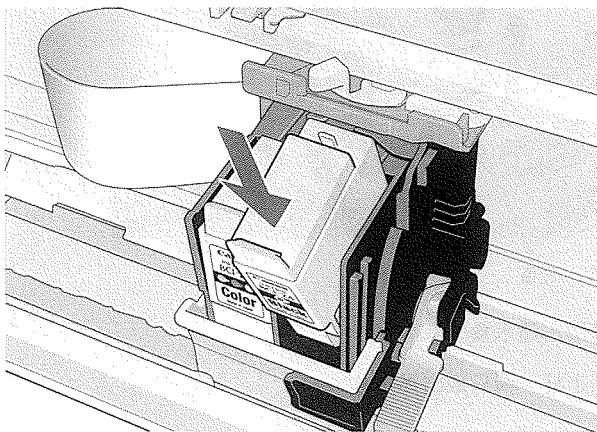
- 重要事项**
- 小心拿著墨水盒，避免墨水濺到衣物或四周。
 - 请根据当地处理耗用品的法律和规例来弃置用完的墨水盒。

3 拆开新墨水盒的包装，并取出橙色保护盖帽。

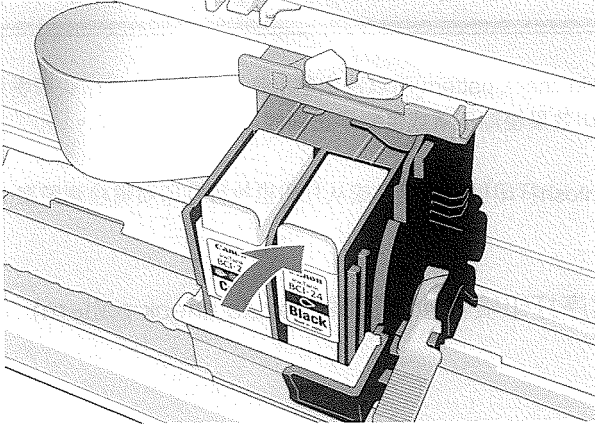


- 重要事项**
- 当您取出保护盖帽后，切勿将其重新贴上。
 - 当您取出保护盖帽后，不要触摸墨水端口。

4 把墨水盒插入插槽。



- 5 按著手柄，直至墨水盒锁定到位。



- 6 关闭前盖。

墨水支架移向右边。墨水安装程序至此完成。

注释

- 要保持最佳打印质量，请在六个月内用完首次使用的墨水盒。
- 墨水盒用完时，请勿从打印机取出墨水盒以及把其置于空旷的地方。这会导致墨水盒干涸，再把其重新安装到打印机可能不能再使用。

打印喷嘴检测图案(Nozzle Check Pattern)

打印喷嘴检测图案(Nozzle check pattern)可以决定墨水是否正确地从打印头喷嘴喷出来，并确认校调打印头。如果打印效果模糊不清或色彩不正确时，请使用这功能。

可以从Windows和Macintosh打印机驱动程序或从打印机执行打印喷嘴检测图案(Nozzle check pattern)。

● 从打印机驱动程序打印喷嘴检测图案(Nozzle check pattern)

Windows

- 1 开启打印机，并把一张A4纸或信纸载入打印机。
- 2 打开打印机属性(Printer Properties)对话框。
➡ 打开打印机属性(Printer Properties)对话框 (第14页)
- 3 单击维护(Maintenance)标签，然后单击喷嘴检查(Nozzle Check)图标。
- 4 当显示确认信息时，单击确定(OK)。
➡ 检查喷嘴检测图案(Nozzle Check Pattern) (第57页)

Macintosh

- 1 开启打印机，并把一张A4纸或信纸载入打印机。
- 2 打开页面设置(Page Setup)对话框。
一般来说，您可以从文件(File)菜单选择页面设置...(Page Setup...)来打开页面设置(Page Setup)对话框。
- 3 单击应用程序(Utility)按钮来打开打印机应用程序(Printer Utilities)对话框。
- 4 从下拉式菜单选择测试打印(Test Print)，然后单击喷嘴检查(Nozzle Check)图标。
- 5 当显示确认信息时，单击确定(OK)。
➡ 检查喷嘴检测图案(Nozzle Check Pattern) (第57页)

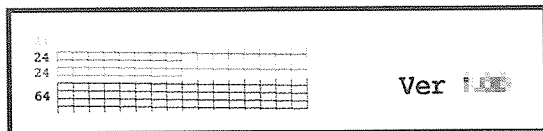
● 通过打印机打印喷嘴检测图案(Nozzle Check Pattern)

- 1 开启打印机，并把一张A4纸或信纸载入打印机。
- 2 快速地按著复位/取消按钮两次。

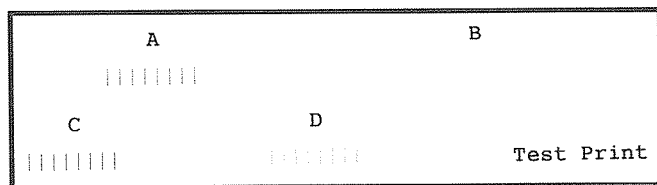
➡ 检查喷嘴检测图案(Nozzle Check Pattern) (第57页)

● 检查喷嘴检测图案(Nozzle Check Pattern)

墨水正确地输出时，喷嘴检测图案(Nozzle check pattern)应该如下图出现。检查打印机输出的喷嘴检测图案(Nozzle check pattern)。



线条缺漏表示需要清洗打印头。



这些图案不平均表示需要校调打印头。

清洗打印头

如果您怀疑喷嘴堵塞，请清洗打印头。

注释 清洗打印头耗用墨水，请在需要时才执行清洗打印头。

Windows

- 1 确保打印机已开启。
- 2 打开打印机属性(Printer Properties)对话框。
➡ 打开打印机属性(Printer Properties)对话框 (第14页)
- 3 单击维护(Maintenance)标签，然后单击清洗(Cleaning)图标。
- 4 显示确认信息时，单击确定(OK)。

Macintosh

- 1 确保打印机已开启。
- 2 打开页面设置(Page Setup)对话框。
一般来说，您可以从文件(File)菜单选择页面设置...(Page Setup...)来打开页面设置(Page Setup)对话框。
- 3 单击应用程序(Utilities)按钮来打开打印机应用程序(Printer Utility)对话框。
- 4 从下拉式菜单选择清洗(Cleaning)，然后单击清洗(Cleaning)图标。
显示确认信息时，单击确定(OK)。

彻底清洗打印头

如果标准清洗打印头不能改善打印质量，请尝试彻底清洗，彻底清洗是一个更有效的程序。请从打印机驱动程序执行彻底清洗打印头。

注释 彻底清洗打印头比标准清洗打印头耗用较多墨水，请在需要时才执行这程序。

Windows

- 1 确保打印机已开启。
- 2 打开打印机属性(Printer Properties)对话框。
➡ 打开打印机属性(Printer Properties)对话框 (第14页)
- 3 单击维护(Maintenance)标签，然后单击深度清洗(Deep Cleaning)图标。
- 4 显示确认信息时，单击确定(OK)。

Macintosh

- 1 确保打印机已开启。
- 2 打开页面设置(Page Setup)对话框。
一般来说，您可以从文件(File)菜单选择页面设置...(Page Setup...)来打开页面设置(Page Setup)对话框。
- 3 单击应用程序(Utility)按钮来打开打印机应用程序(Printer Utility)对话框。
- 4 从下拉式菜单选择清洗(Cleaning)，然后单击深度清洗(Deep Cleaning)图标。
- 5 单击确定(OK)。

完成深度清洗打印头后，打印喷嘴检测图案(Nozzle Check Pattern)来确认打印头已清洗。如果仍不洁净，再次执行深度清洗打印头。如果进行第二次深度清洗打印头后，打印头仍不洁净，就算墨水充足，打印头可能已损耗。在这种情况下，请联系佳能服务代表。

➡ 打印喷嘴检测图案(Nozzle Check Pattern) (第56页)

校调打印头

如果打印头置于不正确的位置，打印的铅线便不能对齐。在这情况，请调整打印头位置。

● 校调打印头

Windows

- 1 开启打印机，并把一张A4纸或信纸载入打印机。
- 2 打开打印机属性(Printer Properties)对话框。
➡ 打开打印机属性(Printer Properties)对话框 (第14页)
- 3 单击维护(Maintenance)标签，然后单击打印头对齐(Print Head Alignment)图标。
- 4 当显示确认信息时，单击确定(OK)。
➡ 检查校调打印头图案(Print Head Alignment Pattern) (第61页)

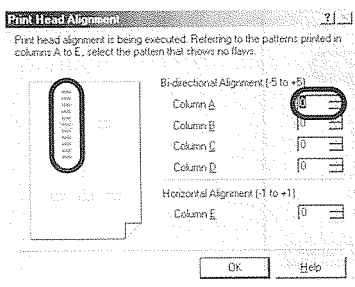
Macintosh

- 1 开启打印机，并把一张A4纸或信纸载入打印机。
- 2 打开页面设置(Page Setup)对话框。
一般来说，您可以从文件(File)菜单选择页面设置...(Page Setup...)来打开页面设置(Page Setup)对话框。
- 3 单击应用程序(Utilities)按钮来打开打印机应用程序(Printer Utilities)对话框。
- 4 从下拉式菜单选择测试打印(Test Print)，然后单击打印头对齐(Print Head Alignment)图标。
- 5 当显示确认信息时，单击确定(OK)。
➡ 检查校调打印头图案(Print Head Alignment Pattern) (第61页)

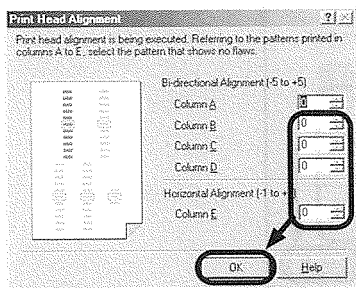
● 检查校调打印头图案(Print Head Alignment Pattern)

Windows

- 1 细看打印输出。在栏A的图案，选择最平均、最少不均匀的图案，然后输入数字。



- 2 以相同方法，逐一在栏B至E选择最平均、最少不均匀的打印图案。输入数字，然后单击确定(OK)。



如果很难在栏E选择最佳图案，请选择产生最少明显垂直白色条纹的设置。



较少明显的
白色条纹

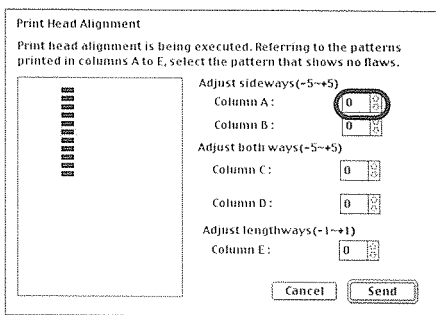


较多明显的
白色条纹

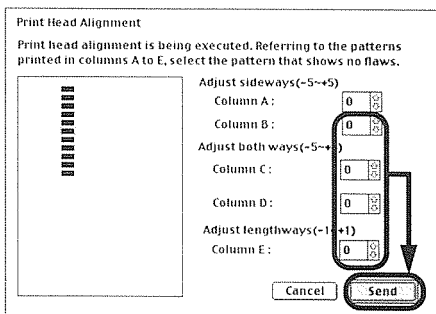
- 3 单击确定(OK)。

至此完成打印机设置。现在可以随时使用打印机。

1 细看打印输出。在栏A的图案，选择最平均、最少不均匀的图案，然后输入数字。



2 以相同方法，逐一在栏B至E选择最平均、最少不均匀的打印图案。输入数字，然后单击发送(Send)。



如果很难在栏E选择最佳图案，请选择产生最少明显垂直白色条纹的设置。



较少明显的
白色条纹



较多明显的
白色条纹

3 单击关闭(Close)。

4 单击确定(OK)。

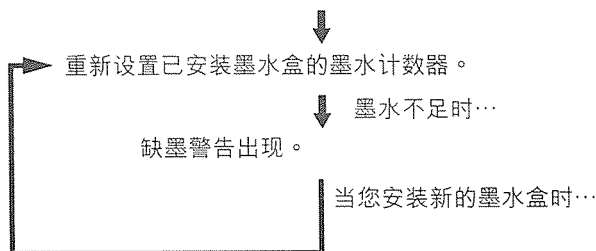
至此完成打印机设置。现在可以随时使用打印机。

生效缺墨警告

您可以从打印机驱动程序来使缺墨警告生效或无效。在打印时，这个功能会告知您墨水不足。

● 缺墨警告如何运作

在安装新的墨水盒时使缺墨警告生效

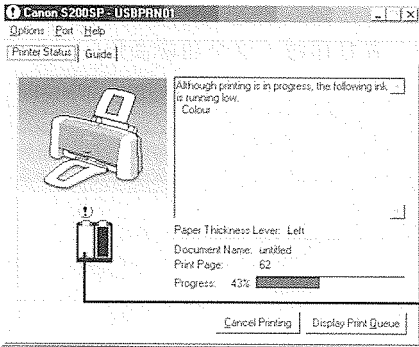


当您重新设置墨水计数器时，无论剩余墨水量是多或少，墨水计量器都会视为满。重新设置是配合计量器数值和实际墨水量的唯一方法，所以，请在安装新的墨水盒时才使缺墨警告生效和重新设置墨水计数器。

➡ 如何正确地显示缺墨警告 (第64页)

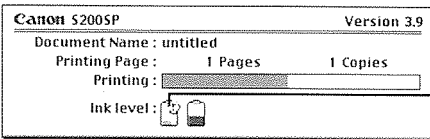
● 显示缺墨警告

'!' 显示墨水盒的墨水不足。



彩色墨水不足。

BJ状态监视器(BJ Status Monitor) (Windows)



彩色墨水不足。

BJ状态(BJ Status)对话框 (Macintosh)

注释 当后台打印生效时，缺墨警告将会显示于BJ打印监视器(BJ Print Monitor) (Macintosh)。

➡ BJ打印监视器(BJ Print Monitor) (第43页)

● 如何正确地显示缺墨警告

- 每次安装新的墨水盒时，请重新设置墨水计数器。
您必须把墨水计数器和实际墨水量同步调校，才可正确地显示缺墨警告。请在安装新的墨水盒时才调校墨水计数器。
- 请勿重新设置已经使用的墨水盒。
计数器和实际墨水量将不能正确地同步调校。

注释

- 虽然黑色和彩色墨水盒的计数器独立操作，但是，当您使缺墨警告生效时，两个计数器将会同时开始。所以，如果您安装当前墨水盒时，没有重新设置计数器，缺墨警告可能不能正确地操作，只可待下一次更换墨水盒时才可回复正常操作。请确保您个别处理两个计数器。
- 详情请参阅“缺墨警告以“?”显示墨水盒(第109页)”。

● 设置缺墨警告

注释 当缺墨警告生效时，每次安装新墨水盒都必须重新设置墨水计数器，否则，将不能正确地显示墨水余量。

• 缺墨警告生效

Windows

- 1 确保打印机已开启，并打开打印机属性(Printer Properties)对话框。
➡ 打开打印机属性(Printer Properties)对话框 (第14页)
- 2 在维护(Maintenance)标签单击设置缺墨警告(Low Ink Warning Setting)图标。
- 3 选择显示缺墨警告(Display low ink warning)并单击发送(Send)。

Macintosh

- 1 确保打印机已开启，并打开页面设置(Page Setup)对话框。
一般来说，可在文件(File)菜单选择页面设置(Page Setup)来打开页面设置(Page Setup)对话框。
- 2 单击应用程序(Utilities)图标来打开打印机应用程序(Printer Utility)对话框。
- 3 从下拉式菜单选择缺墨警告(Low Ink Warning)，然后单击设置剩余墨水(Remaining ink level setting)图标。
- 4 选择显示缺墨警告(Display low ink warning)并单击发送(Send)。

• 重新设置墨水计数器

注释 请勿重新设置一个已使用的墨水盒。

Windows

- 1 确保打印机已开启，并打开打印机属性(Printer Properties)对话框。
 ➡ 打开打印机属性(Printer Properties)对话框 (第14页)
- 2 在维护(Maintenance)标签单击重新设置墨水计数器(Ink Counter Reset)图标。
- 3 选择您刚安装的墨水盒，然后单击执行(Execute)。

Macintosh

- 1 确保打印机已开启，并打开页面设置(Page Setup)对话框。
 一般来说，可在文件(File)菜单选择页面设置...(Page Setup...)来打开页面设置(Page Setup)对话框。
- 2 单击应用程序(Utility)图标来打开打印机应用程序(Printer Utility)对话框。
- 3 从下拉式菜单选择设置剩余墨水(Remaining ink level setting)，然后单击重新设置墨水计数器(Ink Counter Reset)。
- 4 选择您刚安装的墨水盒，然后单击执行(Execute)。

设置墨水干涸等候时间

当您设置墨水干涸时间水平时，便可以在打印机指定所需的打印特徵、打印速度或质量。

● 如何设置墨水干涸等候时间

Windows

- 1 确保打印机已开启，并打开打印机属性(Printer Properties)对话框。
➡ 打开打印机属性(Printer Properties)对话框 (第14页)
- 2 在维护(Maintenance)标签单击用户设定(Custom Settings)按钮。
- 3 单击及拖动墨水干涸等候时间(Ink Drying Wait Time)滑标到设置墨水干涸时间水平。
- 4 单击发送(Send)按钮，并发送该设置到打印机。
信息框出现于屏幕，单击确定(OK)。

Macintosh

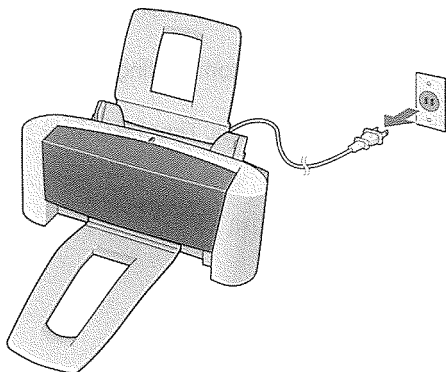
- 1 确保打印机已开启，并打开页面设置(Page Setup)对话框。
一般来说，可在文件(File)菜单选择页面设置...(Page Setup...)来打开页面设置(Page Setup)对话框。
- 2 单击应用程序(Utilities)图标来打开打印机应用程序(Printer Utilities)对话框。
- 3 从下拉式菜单选择自定义设置(Custom Setting)，然后单击墨水干涸设置(Ink Dry Setting)图标。
- 4 单击并拖动下拉式棒来指定理想的时间水平；1，2或3
最左的水平(1)表示打印机选用最短的时间来等待墨水干涸，而最右的水平(3)表示打印机选用最长的时间来等待墨水干涸。

运输打印机

小心地以原包装物料来包装打印机。

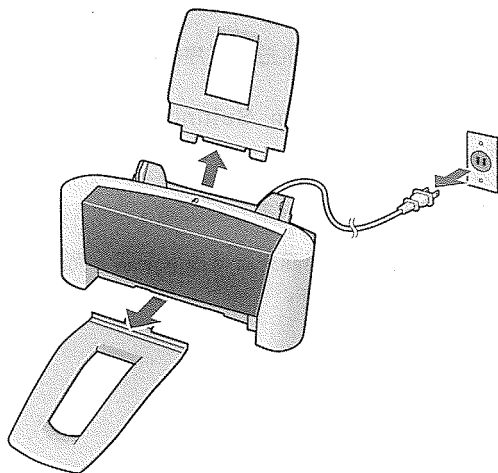
如果您没有原包装物料，小心地包装打印机，然后置放于一个以保护物料全面包装的坚固盒子内。

- 1 拔出打印机插头。

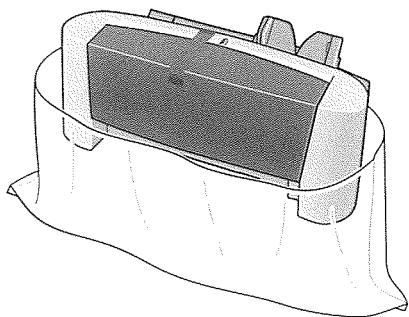


- 2 取出靠纸架和出纸托架。

- 3 从计算机和打印机拔出打印机电线，然后从打印机拔出电源线。

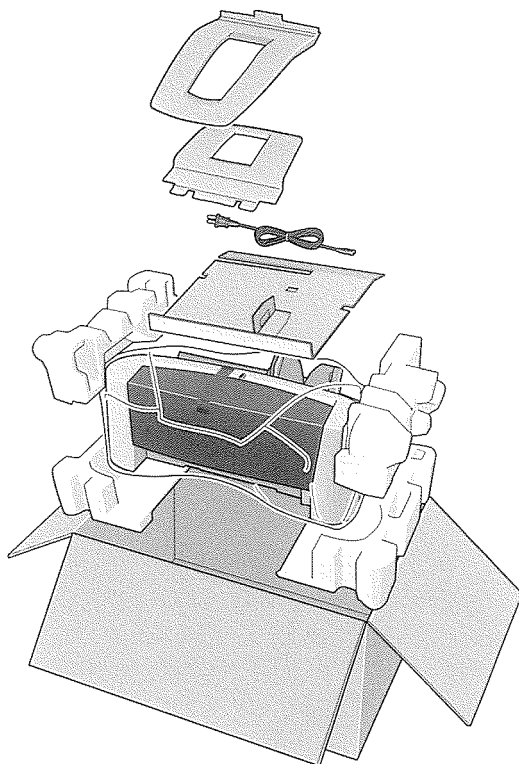


- 4 以下图所示的黏贴胶带来裹紧打印机，然后以塑胶袋包装。



- 5 包装打印机时，把保护物料紧贴打印机的两端。

如果以运输公司付运，请清楚地 在盒子写上「易碎」。



打印介质

兼容介质类型.....	72
信封.....	74
HR-101N高分辨率纸.....	76
GP-301N/GP-301光面照相纸.....	77
HG-201高光照相胶片.....	78
FM-101光面卡片纸.....	79
PR-101专业照片纸.....	80
PC-101S专业照片纸.....	82
CF-102透明胶片.....	83
TR-201 T-恤转印介质.....	85
条幅纸.....	86

兼容介质类型

您可以使用以下类型的纸张和其它介质。

● 尺寸

- 标准纸张：由A5尺寸(148.0 x 210.0毫米 / 5.83 x 8.27英寸)至Legal尺寸(215.9 x 355.6毫米 / 8.5 x 14.0英寸)
- 非标准纸张：由100.0 x 100.0毫米至241.3 x 584.2毫米(由3.94 x 3.94英寸至9.5 x 23.0英寸)
- 其它：信封(欧洲DL和美国商用10号)

重要事项 切勿使用以下纸张类型。使用这些纸张不但打印效果不理想，更会造成打印机夹纸或不能正常操作。

- 折迭、卷曲或皱摺的纸张
- 湿的纸张
- 过薄的纸张(少于64克/平方米 / 17磅)
- 过厚的纸张(多于105克/平方米 / 28磅)
- 附有图片的明信片
- 附有黏贴照片或贴纸的明信片
- 信封封口重迭的信封
- 密封的信封
- 有凹凸花纹或表面经过处理的信封
- 有孔的纸张(如活页纸张)

● 重量

64至105克/平方米 (17至28磅)

切勿使用超越这重量的纸张，这会造成打印机夹纸。

● 类型

可以使用以下类型介质。

有关介质和打印方法的详细信息，请参看指定章节。

普通纸: 请参阅《快速安装指南》

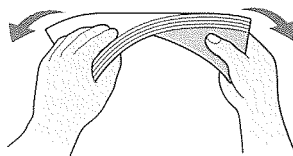
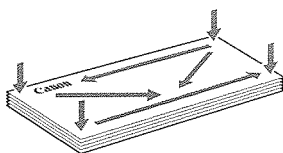
- ➡ 信封 (第74页)
- ➡ HR-101N高分辨率纸 (第76页)
- ➡ GP-301N/GP-301光面照相纸 (第77页)
- ➡ HG-201高光照相胶片 (第78页)
- ➡ FM-101光面卡片纸 (第79页)
- ➡ PR-101专业照片纸 (第80页)
- ➡ PC-101S专业照片纸 (第82页)
- ➡ CF-102透明胶片 (第83页)
- ➡ TR-201 T-恤转印介质(第85页)
- ➡ 条幅纸 (第86页)

信封

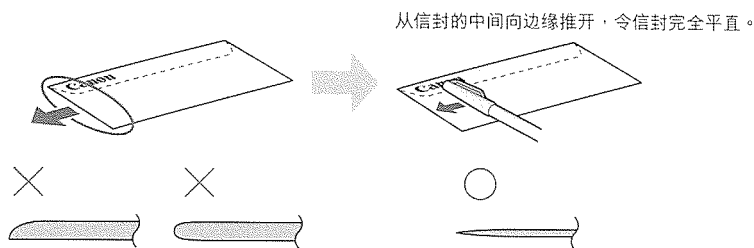
使用欧洲DL或美国商用10号尺寸信封。

● 准备打印

- 1 按著信封的四个角和边缘，并根据下图所示平直信封。
- 2 如果信封卷曲，持著对角，轻轻地反方向弯曲信封。
确保信封封口是完全平直的。



- 3 如果信封载入的一端仍然翘起或卷曲，请使用钢笔压平信封和平直皱痕。



* 以上的图示展示信封载入一端的侧面。

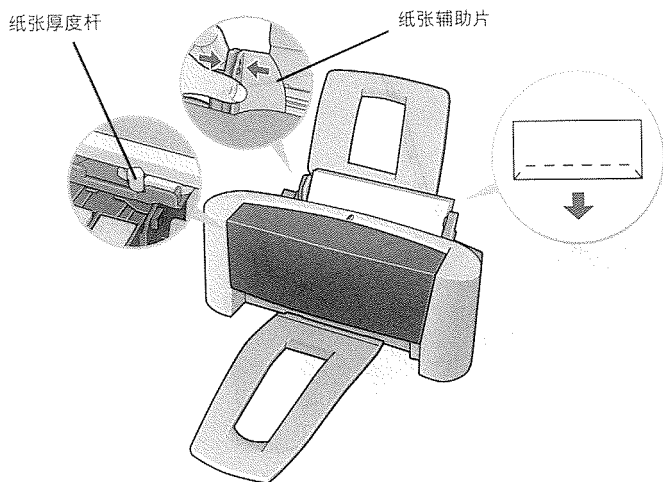
如果信封不是完全平直或没有对齐边缘，可能会造成打印机夹纸。
确保卷曲度或翘度少于3毫米(0.1英寸)。

● 不适用的信封

- 有凹凸花纹或表面经过处理的信封
- 信封有重迭封口或密封的信封

● 装载

- 纵向载入信封到打印机，信封口向左边，地址一面向上。
- 设置纸张厚度杆到右边。
- 每次最多可以装入5个信封。



● 打印机驱动程序设置

- 介质类型(Media Type): 信封(Envelope)
- 页面尺寸(Page Size): 根据您使用的信封尺寸，选择欧洲DL(DL Env.)或美国商用10号(#10 Env.)。
- 方向(Orientation): 纵向

● 处理打印输出

打印完每个信封后，将其取出。

● 可打印区域

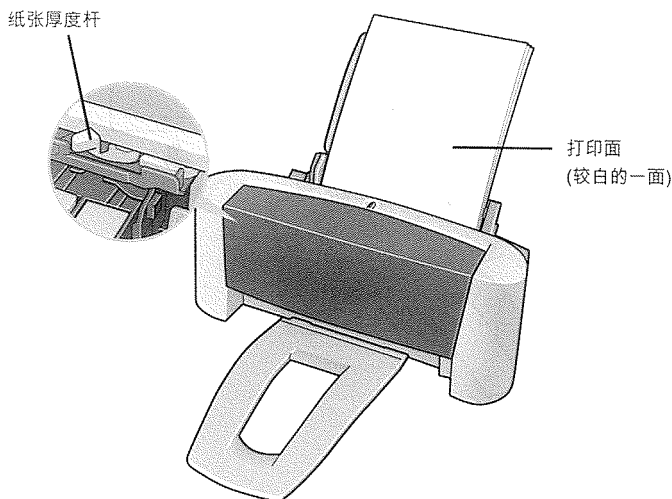
➡ 打印区域(第121页)

HR-101N高分辨率纸

这类型纸张比普通纸重现较好的色彩。这些纸张适用于打印含有图形的商业文件和照片。

● 装载

- 把纸张较白的一面向上载入。
- 设置纸张厚度杆到左边。
- 装载的纸张不可超越限量标记。最多可以装载40张纸张。



● 打印机驱动程序设置

- 介质类型(Media Type): 高分辨率纸(High Resolution Paper)
- 页面尺寸(Page Size): 确保设置与应用程序的设置配合。

● 处理打印输出

请勿堆迭多于20张纸张于出纸托架。如果输出纸张卷曲，可能会阻碍下一页纸输出。在这情况，或如果墨水需要长时间来干涸时，在打印完成后，立即把每页取出。

● 可打印区域

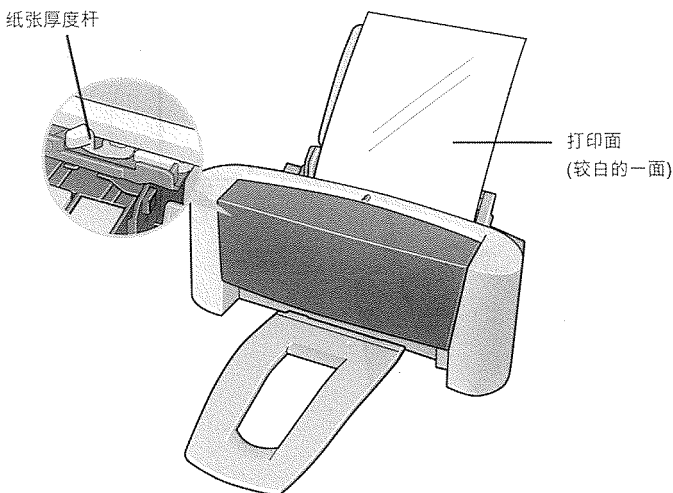
➡ 打印区域(第121页)

GP-301N/GP-301光面照相纸

这种介质比高分辨率纸厚，有一面光泽打印面，让您产生能够媲美照片质量的打印。

● 装载

- 把纸张较白的一面向上载入。
- 设置纸张厚度杆到左边。
- 每次只能载入一张纸。



注释 在GP-301光面照相纸打印时，切勿使用给纸辅助纸。

● 打印机驱动程序设置

- 介质类型(Media Type): 光面照相纸(Glossy Photo Paper)
- 页面尺寸(Page Size): 确保设置与应用程序的设置配合。

● 处理打印输出

- 每打印完一页后，立即将其取出。
- 不要接触打印面，直至墨水干涸为止(约2分钟)。

● 可打印区域

➡ 打印区域(第121页)

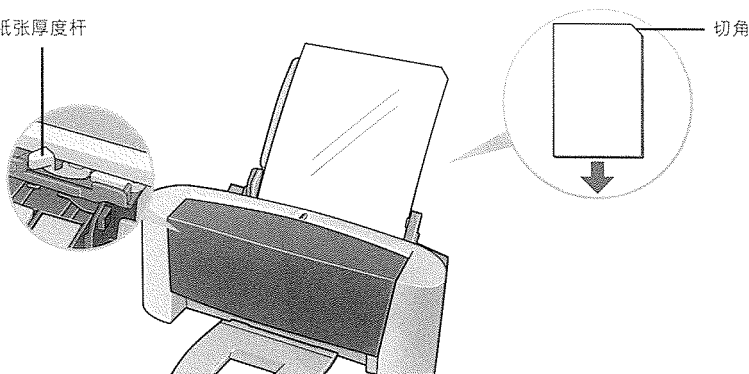
HG-201高光照相胶片

这种胶片有极佳的光泽，是打印出色照片的最佳选择。

● 装载

- 每次只可载入1张。
- 以切角在右上角的方向载入胶片。
- 如果胶片卷曲，反方向卷曲胶片，使其平直。
- 设置纸张厚度杆到左边。

纸张厚度杆



● 打印机驱动程序设置

- 介质类型(Media Type): 高光照相胶片(High Gloss Photo Film)
- 页面尺寸(Page Size): 确保设置与应用程序的设置配合。

● 处理打印输出

- 每打印完一页后，立即把其取出。
- 不要接触打印面，直至墨水干涸为止。

● 可打印区域

➡ 打印区域(第121页)

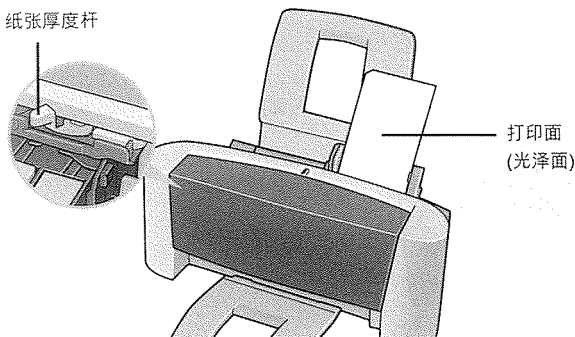
FM-101光面卡片纸

与GP-301光面照相纸使用相同材料制造，这种照片尺寸纸张用作打印盖满整个卡片纸的图像，不含白边框。如欲使用FM-101重现最佳效果，把图像设置为比穿孔大的尺寸。

● 装载

- 以纸张光泽的一面向上载入。
- 设置纸张厚度杆到左边。
- 每次只可以装载1张纸。
- 不要使用包装内提供的给纸辅助纸。

纸张厚度杆



● 打印机驱动程序设置

- 介质类型(Media Type): 光面照相纸(Glossy Photo Paper)
- 页面尺寸(Page Size): 选择自定义尺寸(Custom size)，然后输入 119.6 x 215.9 毫米(4.7 x 8.5英寸)

● 应用程序设置

在图像尺寸(Image Size)输入109.6 x 160.4毫米 (4.31 x 6.31英寸)。

有关如何指定图像尺寸的详情，请参阅应用程序的用户手册。

您可能不能在某些应用程序正确地指定图像尺寸。

● 处理打印输出

- 每打印完一页后，立即把其取出。
- 不要接触打印面，直至墨水干涸为止(约2分钟)。

● 可打印区域

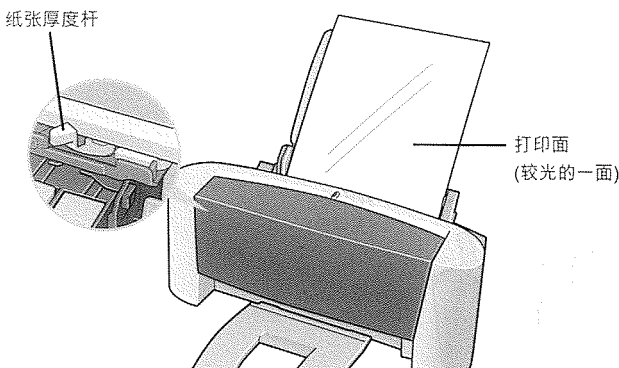
➡ 打印区域(第121页)

PR-101专业照片纸

这是一种表面经过处理的厚纸，能够增强光度并重现超级色彩。是打印高质量照片的首选。

● 装载

- 每次只可以载入1张。
- 以较光的一面向上载入。
- 设置纸张厚度杆到左边。



● 打印机驱动程序设置

- 介质类型(Media Type): 专业照片纸(Photo Paper Pro)
- 页面尺寸(Page Size): 确保设置与应用程序的设置配合。

● 处理打印输出

- 每打印完一页后，立即将其取出。
- 不要接触打印面，直至墨水干涸为止(约30分钟)。
深色图像的色彩最初并不明显，经过30分钟后便会变得清晰。
- 如果在图像未完全干涸时将其置于相簿内，图像可能会有污迹。推荐您让图像干涸24小时。
- 切勿尝试使用干风机或把打印纸张置于直接日光下来将其干涸。

● 保存打印输出

- 不要把打印输出保存或展示于热或潮湿的环境。
切勿把打印输出受热或受到阳光直射。
- 把打印输出保存于相簿、相架或活页簿，以免其直接接触空气或曝光。
- 不要把打印输出置于黏贴式相簿，您可能不能将其取出。
- 请注意，某些类型的塑胶文件夹和相簿可能会令纸张的边缘变黄。

● 可打印区域

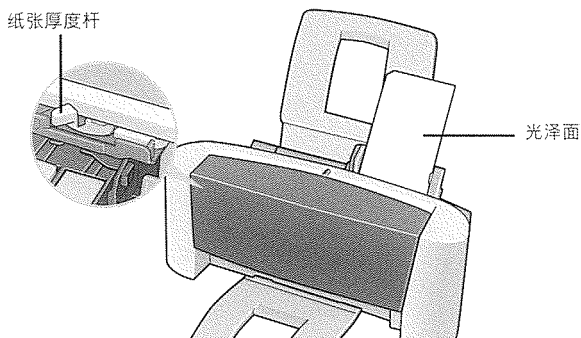
➡ 打印区域(第121页)

PC-101S专业照片纸

与PR-101专业照片纸使用相同物料制造，这种照片尺寸纸张用作打印盖满整个卡片纸的图像，没有白边框。如欲使用PC-101S重现最佳效果，把图像设置为比穿孔大的尺寸。这种纸张是打印高质量照片的最佳选择。

● 装载

- 以纸张的光泽面向上载入。
- 设置纸张厚度杆到左边。
- 每次只能装载1张。



● 打印机驱动程序设置

- 介质类型(Media Type): 专业照片纸(Photo Paper Pro)
- 页面尺寸(Page Size): 选择自定义尺寸(Custom Size)，然后输入118.6 x 215.9毫米 (4.67英寸x 8.5英寸)。

● 应用程序设置

在图像尺寸(Image Size)输入109.6 x 160.4毫米 (4.31 x 6.31寸)。

有关如何指定图像尺寸的详情，请参阅应用程序的用户手册。

您可能不能在某些应用程序正确地指定图像尺寸。

● 处理打印输出

按照"PR-101专业照片纸(第80页)"的指示。

● 可打印区域

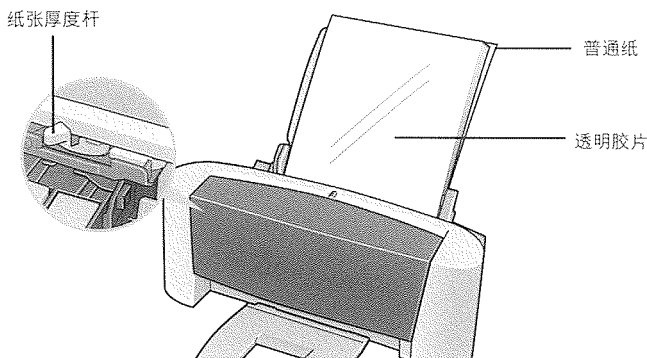
➡ 打印区域(第121页)

CF-102透明胶片

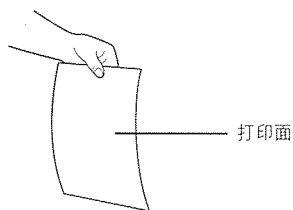
这种胶片最适用于打印演讲物料，并配合投影仪一同使用。

● 装载

- 把一张A4纸或信纸置于送纸器的透明胶片下。
- 设置纸张厚度杆到左边。
- 每次最多可以装载20张纸张。



- 虽然您可以使用CF-102的任何一面来打印，但是，使用微曲的一面来打印能够得到较佳效果。



● 打印机驱动程序设置

- 介质类型(Media Type): 透明胶片(Transparency)
- 页面尺寸(Page Size): 确保设置与应用程序的设置配合。

● 处理打印输出

- 每打印完一页透明胶片后，立即将其取出。
- 不要接触打印面，直至墨水干涸为止(约15分钟)。

● 可打印区域

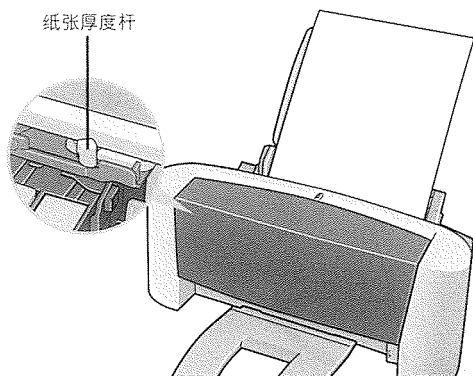
➡ 打印区域(第121页)

TR-201 T-恤转印介质

这种纸张用作生产熨烫转印。在打印机驱动程序设置介质类型(Media Type)为T-恤转印介质(T-shirt Transfer)时，图像将会反方向打印。

● 装载

- 每次只可以载入一张纸张。
- 如果T-恤转印介质卷曲时，反方向弯曲，使其平直。
- 把纸张没有绿色线条的一面向上载入。
- 设置纸张厚度杆到右边。



● 打印机驱动程序设置

- 介质类型(Media Type): T-恤转印介质(T-Shirt Transfer)
- 页面尺寸(Page Size): 确保设置与应用程序的设置配合。

● 处理打印输出

- 每打印完一页T-恤转印介质后，立即把其取出。
- 应及早使用T-恤转印介质。有关如何使用纸张的详情，请参看提供的指示。

● 可打印区域

➡ 打印区域(第121页)

条幅纸

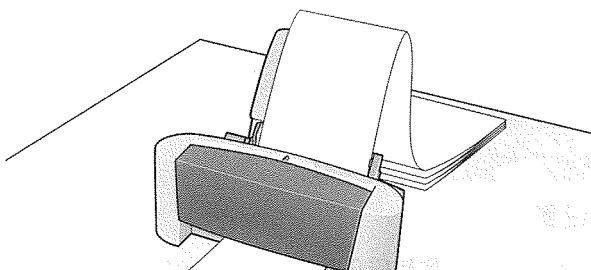
这种长纸包含连续的A4纸或信纸尺寸纸张，打印长的招贴广告或条幅纸(长达6页纸)最理想。

● 准备打印

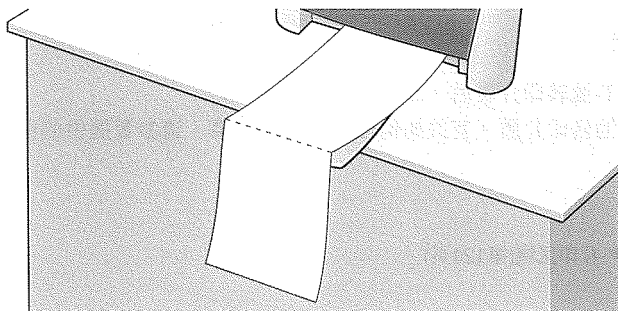
- 当您撕开条幅纸时，请在实际需要打印的页数以外多加一页。
- 最长的打印作业可达6张纸，如果您打算打印6页纸，请撕开长达7页的纸张。

● 装载

- 1 设置纸张厚度杆到右边。
- 2 以打印面向上来装载条幅纸。轻轻地摺一摺第一页和第二页的线孔。
让其余的纸张摺起。



- 3 把打印机设置于已打印的条幅纸可以靠著桌子边缘的位置。



确保墨水不会溅污桌面或地面。

● 打印机驱动程序设置

- 介质类型(Media Type): 普通纸(Plain Paper)
- 页面尺寸(Page Size): 使用A4条幅纸时: A4
使用信纸尺寸条幅纸时: 信纸
- 打印类型(Printing Type) : 横幅打印纸打印(Banner Printing)
Macintosh用户, 在创制文件前, 选择页面设置(Page Setup)对话框的横幅打印纸打印(Banner Printing)。
必须设置为"1"才能正确地打印。
- 份数(Copies):

● 可打印区域

➡ 打印区域 (第121页)

故障排除

不能安装打印机驱动程序.....	90
打印质量欠佳或出现故障.....	91
不能打印作业的末端.....	91
色彩不清晰.....	91
打印出无意义的字符或符号.....	92
打印模糊不清/颜色不正确.....	92
直线不能对齐.....	93
打印纸张卷曲或有墨水渍.....	94
纸张背页溅墨.....	95
打印页面有刮痕.....	96
白色条纹.....	97
颜色不均匀或有条纹.....	97
打印机不能启动或在打印中途停止.....	99
打印机不能启动.....	99
打印未完成，但停止打印.....	100
打印机启动但不能打印.....	101
墨盒支架不能移到中间.....	101
不能正确地送纸或夹纸.....	102
不能正确地送纸.....	102
夹纸.....	103
屏幕出现错误信息.....	104
写入USBxxx错误 (Windows).....	104
应用程序错误或一般保护错误(Windows).....	106
其它错误信息(Windows).....	107
其它错误信息(Macintosh).....	108
缺墨警告以"?"显示墨水盒.....	109
Windows独有的问题.....	111
不能显示BJ状态监视器(BJ Status Monitor).....	111
不能在后台打印(只适用于Windows Me/Windows 98用户).....	111
Macintosh独有的问题.....	112
锯齿文本或图形、或色彩层次有条纹.....	112
不能在后台打印.....	112

不能安装打印机驱动程序

正确地按照安装程序来安装。

请按照《快速安装指南》所述的程序来小心地安装打印机驱动程序。

如果您不正确地安装打印机驱动程序，请重新安装。如果您使用Windows，在重新安装前，先删除打印机驱动程序。

➡ 卸载打印机驱动程序 (第30页)

注释 如因Windows的故障而导致强行终止安装程序，Windows可能不再稳定，造成不能安装打印机驱动程序。在重新安装打印机驱动程序前，重新启动计算机。

在安装程序前，先关闭其它应用程序。

有时会因为其它应用程序正在执行，导致不能安装打印机驱动程序。

当您载入设置软件光盘(Setup Software CD-ROM)时，如果打印机驱动程序的安装程序没有自动开启，打开我的电脑(My Computer)窗口，然后双击光盘(CD-ROM)图标。 **Windows**

注释 在键入文件名称时，您必须指定光盘驱动器字母和安装程序("MSetup.exe)。光盘驱动器字母附属于计算机。

确定设置软件光盘(Setup Software CD-ROM)没有问题。

Windows用户，请使用Windows资源管理器(Windows Explorer)来确保可以阅读光盘。Macintosh用户，检查光盘(CD-ROM)图标有否出现。如果光盘有问题，请联系佳能服务代表。

打印质量欠佳或出现故障

■ 不能打印作业的末端

确保页面尺寸(Page Size)设置与装载于打印机的纸张尺寸配合。

首先，检查应用程序的页面尺寸(Page Size)设置。

然后检查用于Windows的打印机属性(Printer Properties)对话框的页面尺寸(Page Size)设置或用于Macintosh的页面设置(Page Setup)对话框。

检查硬盘的可用空间。

您可能需要删除不需要的文件来增加硬盘空间。

■ 色彩不清晰

确保打印机驱动程序的介质类型(Media Type)设置与打印机装载的纸张类型配合。

如果您在Windows环境打印照片或插图，您亦可以在主要(Main)标签增加打印质量(Print Quality)。

如果您在Macintosh环境下工作，在打印(Print)对话框的打印模式(Print Mode)选择照片(Photo)或图形(Graphic)图标。

确保已安装指定的墨水盒。

当一个墨水盒用完时，请更换新的墨水盒。

注释

因为产生色彩的方法有所不同，所以打印色彩可能不会与屏幕色彩完全配合。色彩控制(Colour Control)设置和环境不同亦可能会影响出现于屏幕的色彩。

■ 打印出无意义的字符或符号

如果在打印个别文件时才会出现问题，请尝试编辑文件，然后进行打印。

如果这个方法不能解决问题，您的应用程序可能出现问题。

■ 打印模糊不清/颜色不正确

打印喷嘴检测图案(Nozzle check pattern)来确保墨水正确地输出。

如果不能正确地打印喷嘴检测图案(Nozzle check pattern)，请清洗打印头。

➡ 打印喷嘴检测图案(Nozzle Check Pattern) (第56页)

➡ 清洗打印头(第58页)

如果清洗打印头数次后仍不能解决问题，请更换其中一个墨水盒。如果打印质量仍然欠佳，打印头可能已损耗。请联系佳能服务代表。

注释 请务必确保您已取出打印头的保护盖帽。

确保您在介质的正确一面打印。

某些介质只有一面可供打印。

■ 直线不能对齐

校调打印头。

Windows

- 1 打开打印机属性(Printer Properties)对话框。
⇒ 打开打印机属性(Printer Properties)对话框(第14页)
- 2 单击维护(Maintenance)标签。
- 3 单击打印头对齐(Print Head Alignment)。
按照屏幕的指示。

Macintosh

- 1 打开页面设置(Page Setup)对话框。
一般来说，您可以从文件(File)菜单选择页面设置...(Page Setup...)来打开页面设置(Page Setup)对话框。
- 2 单击应用程序(Utilities)。
- 3 从下拉式菜单选择测试打印(Test Print)，然后单击打印头对齐(Print Head Alignment)。

注释 如果曾经移动纸张厚度杆，可能会导致直线不能对齐。校调打印头或许能够解决这个问题。

在打印机驱动程序选择较高的打印质量设置。

Windows

- 1 打开打印机属性(Printer Properties)对话框。
⇒ 打开打印机属性(Printer Properties)对话框(第14页)
- 2 在主要(Main)标签，单击打印质量(Print Quality)设置为高(High)。

Macintosh

- 1 打开打印(Print)对话框。
一般来说，您可以从文件(File)菜单选择打印(Print)来打开打印(Print)对话框。
- 2 在打印模式(Print Mode)选择手动(Manual)，然后单击详细资料(Details)。
- 3 单击质量(Quality)图标，然后拖动打印质量(Print Quality)滑标到精细(Fine)一端。

■ 打印纸张卷曲或有墨水渍

使用高分辨率纸或照相纸来打印需要大量墨水的图像(即色彩很浓的图画或相片)。

减少打印机驱动程序的浓度(Intensity)设置，然后再尝试打印。

Windows

- 1 打开打印机属性(Printer Properties)对话框。
➡ 打开打印机属性(Printer Properties)对话框(第14页)
- 2 在主要(Main)标签，为色彩调节(Colour Adjustment/Color Adjustment)选择手动(Manual)，然后单击设置(Set)。
- 3 拖动浓度(Intensity)滑标来调整浓度。

Macintosh

- 1 打开打印(Print)对话框。
一般来说，您可以从文件(File)菜单选择打印(Print)来打开打印(Print)对话框。
- 2 在打印模式(Print Mode)选择手动(Manual)，然后单击详细资料(Details)。

- 3 单击颜色(Colour/Color)图标，然后拖动浓度(Intensity)滑标来设定浓度。

■ 纸张背页溅墨

如果下一页在墨水干涸前打印，单击和拖动墨水干涸时间棒到最右位置。

您可以在每打印完一页后立即从出纸托架取出打印纸张，或单击和拖动墨水干涸时间棒(Ink Dry-Up Time slider)到最右位置，好让打印机在每打印一页后暂停。

Windows

- 1 打开打印机属性(Printer Properties)对话框。
➡ 打开打印机属性(Printer Properties)对话框(第14页)
- 2 单击维护(Maintenance)标签。
- 3 单击用户设定(Custom Settings)来打开自定义设置(Custom Setting)对话框。
- 4 单击和拖动墨水干涸时间棒(Ink Dry-Up Time slider)到最右位置，然后单击发送(Send)。

Macintosh

- 1 打开页面设置(Page Setup)对话框。
一般来说，您可以从文件(File)菜单选择页面设置...(Page Setup...)来打开页面设置(Page Setup)对话框。
- 2 单击应用程序(Utilities)按钮。
- 3 从下拉式菜单选择自定义设置(Custom Settings)。
- 4 选择在进纸间暂停(Pause between pages)，然后单击发送(Send)。

■ 打印页面有刮痕

确保您使用合适的纸张。

- 纸张重量必须少于105克/平方米(28磅)。

如果您使用的纸张比105克/平方米(28磅)重，打印头可能会刮花打印面。先清洗打印头，然后以正确的纸张打印。

- 纸张必须没有卷曲。

只要把纸张反过来，便可以解决这问题。

使用厚纸打印时，设置纸张厚度杆到右边。

这样会令打印头和纸张的空隙增阔。如果在普通纸打印时亦出现刮痕，亦可尝试这个方法。如果出现纸张厚度杆位置不正确的信息，继续打印即可。

减少打印机驱动程序的浓度(Intensity)设置，然后再尝试打印。

使用高浓度打印图像时，尤其是在普通纸打印，纸张可能会因为吸收太多墨水而卷曲，导致打印表面出现刮痕。

Windows

- 1 打开打印机属性(Printer Properties)对话框。
➡ 打开打印机属性(Printer Properties)对话框(第14页)
- 2 在主要(Main)标签，为色彩调节(Colour Adjustment/Color Adjustment)选择手动(Manual)，然后单击设置(Set)。
- 3 拖动浓度(Intensity)滑标来调整浓度。

Macintosh

- 1 打开打印(Print)对话框。
一般来说，您可以从文件(File)菜单选择打印(Print)来打开打印(Print)对话框。
- 2 在打印模式(Print Mode)选择手动(Manual)，然后单击详细资料(Details)。
- 3 单击颜色(Colour/Color)图标，然后拖动浓度(Intensity)滑标来设定浓度。

确保您在推荐的区域内打印。

➡ 打印区域(第121页)

■ 白色条纹

打印喷嘴检测图案(Nozzle check pattern)来检查墨水输出。

如果有个别颜色不能打印喷嘴检测图案(Nozzle check pattern)，请清洗打印头。

➡ 打印喷嘴检测图案(Nozzle Check Pattern) (第56页)

➡ 清洗打印头 (第58页)

■ 颜色不均匀或有条纹

增加打印机驱动程序设置内的打印质量设置。

Windows

- 1 打开打印机属性(Printer Properties)对话框。
➡ 打开打印机属性(Printer Properties)对话框(第14页)
- 2 在主要(Main)标签，单击打印质量(Print Quality)设置为高(High)。

Macintosh

- 1 打开打印(Print)对话框。
一般来说，您可以从文件(File)菜单选择打印(Print)来打开打印(Print)对话框。
- 2 在打印模式(Print Mode)选择手动(Manual)，然后单击详细资料(Details)。
- 3 单击质量(Quality)图标，然后拖动打印效果(Print Quality)滑标到精细(Fine)一端。

在打印机驱动程序设置设定半色调方法为扩散(Diffusion)。

Windows

- 1 打开打印机属性(Printer Properties)对话框。
➡ 打开打印机属性(Printer Properties)对话框(第14页)
- 2 在主要(Main)标签的打印质量(Print Quality)设置选择自定义(Custom)，然后单击设置(Set)。
- 3 在半色调(Halftoning)设置单击扩散(Diffusion)。

Macintosh

- 1 打开打印(Print)对话框。
一般来说，您可以从文件(File)菜单选择打印(Print)来打开打印(Print)对话框。
- 2 在打印模式(Print Mode)选择手动(Manual)，然后单击详细资料(Details)。
- 3 单击质量(Quality)图标，然后在半色调(Halftoning)设置单击扩散(Diffusion)。

打印机不能启动或在打印中途停止

■ 打印机不能启动

确保打印机已开启。

请检查打印机的插头是否牢固地插入电源插板。

注释 当打印大量数据时，如照片或图形，比正常需要较长时间才会开始打印。请等待程序完成。

确保打印机牢固地连接计算机。

注释 如果您使用转换框或其它设备，请取出并直接连接打印机到计算机。请尝试再打印。如果能够成功地进行打印，设备可能出现问题。电线亦可能会有问题，更换电线，然后再尝试打印。

确保选择了正确的打印机驱动程序。

Windows用户，确保在打印(Print)对话框选择Canon S200SP。

Macintosh用户，确保在选配器(Chooser)选择S200SP。

注释 Windows用户可以设置Canon S200SP为默认打印机。

确保正确地设定打印机端口。 **Windows**

请设置"USBPRNnn"或"USBnnn" ("n"代表一个数字)为打印机端口。

1 打开打印机属性(Printer Properties)对话框。

➡ 打开打印机属性(Printer Properties)对话框 (第14页)

2 单击详细资料(Details)标签[或端口(Port)标签]来设定打印机端口。

■ 打印未完成，但停止打印

当打印机处理大量数据。

当打印机处理大量数据，如照片或图形时，计算机需要较长时间来处理数据，这时，打印机看似不能操作。

此外，不断使用大量黑色墨水在普通纸打印时，有时打印机会暂停。在这些情况下，只要等待处理程序完成便可。

中止打印作业，关掉打印机最少15分钟，让打印头冷却。

如果长时间地连续打印，打印头可能会变得过热。为了保护打印头，有时打印机会在打印完一页后自动暂停，然后再重新开始打印。

在这情况，请在适当时候停止打印作业，关掉打印机最少15分钟。

此外，当您继续以浓的颜色来打印图形或相片时，打印可能会停止，以保护打印头。在这情况，打印不会重新开始。关掉打印机，最少等待15分钟。

注意 在打印机内，打印头的四周会变得很热。请勿接触打印头或附近的部件。

■ 打印机启动但不能打印

打印喷嘴检测图案(Nozzle check pattern)来确保墨水正确地输出。

如果不能正确地打印喷嘴检测图案(Nozzle check pattern)，请清洗打印头。

➡ 打印喷嘴检测图案(Nozzle Check Pattern) (第56页)

➡ 清洗打印头 (第58页)

如果清洗打印头数次后仍不能解决问题，请更换其中一个墨水盒。如果打印质量仍然欠佳，打印头可能已损耗。请联系佳能服务代表。

■ 墨盒支架不能移动

确保打印机是开启的。

电源开启时，墨盒支架才会移动。请检查打印机是否牢固地插入电源插板。如果没有插好，请关闭前盖，并把打印机插入电源插板。

如果前盖已打开一段时间，关闭前盖，然后再把其打开。

如果前盖已打开超过10分钟，打印头支架将会移向右边，避免打印头干涸。关闭并再次打开前盖，让支架返回原位。

不能正确地送纸或夹纸

■ 不能正确地送纸

确认纸张情况。

- 纸张不会过厚(少于105克/平方米/28磅)
- 载入纸张的数目不会超出推荐标准。
- 纸张没有折痕、卷曲或皱摺。

➡ 兼容介质类型(第72页)

确保纸张的左边接触纸张辅助片。

当打印信封时，请参阅"打印介质(第71页)"的"信封(第74页)"，并在打印前准备信封。

当您已准备信封，横向装载信封到打印机。如果以纵向装载信封，可能不能正确地送入信封。

当您使用透明胶片时，先把一张普通纸载入打印机，然后把透明胶片置于普通纸上。

除非有一张普通纸在透明胶片下，否则，最后一页透明胶片可能不能正确地送入。

■ 夹纸

根据以下程序取出夹纸。

1 慢慢地从送纸器或出纸槽取出夹纸，选择较容易的一端取出。

如果纸张撕开并有纸屑留于打印机内，打开前盖，然后把其取出。

如果您不能拉出夹纸，请拔出打印机插头并把它再插回电源插板，纸张便会自动被输出来。

2 取去所有纸张后，关闭前盖。

注释 当您装载纸张到打印机时，请参看“不能正确地送纸(第102页)”来确认您使用正确的纸张，并正确地装载到打印机。

屏幕出现错误信息

■ 写入USBxxx错误 (Windows)

确保打印机已开启。

电源开启时，墨盒支架才会移动。请检查打印机是否牢固地插入电源插板。如果没有插好，请关闭前盖，并把打印机插入电源插板。

确保打印机牢固地连接到计算机。

注释 如果您使用转换框或其它设备，取出并直接连接打印机到计算机，然后再尝试打印。
如果能够成功地进行打印，设备可能出现问题。
电线亦可能会有问题，更换电线，然后再尝试打印。

如果后台打印生效，不要使其生效，让打印数据直接发送到打印机，然后再尝试打印。

- 1 打开打印机属性(Printer Properties)对话框。
 ➡ 开打印机属性(Printer Properties)对话框 (第14页)
- 2 在详细资料(Details)标签，单击后台打印设置(Spool Settings)，然后选择直接打印到打印机(Print directly to printer)。
Windows XP/Windows 2000用户，请单击高级(Advanced)标签，然后单击直接打印到打印机(Print directly to printer)。

确认打印机端口状态。

- 1 右击我的电脑(My Computer)并选择属性(Properties)。
Windows XP用户，单击开始(Start)按钮，然后右击我的电脑(My Computer)并选择属性(Properties)。


- 2 在设备管理器(Device Manager)标签，双击通用串行总线控制器(Universal serial bus controller)，然后双击Canon S200SP。
Windows XP/2000用户，请单击硬件(Hardware)标签内的设备管理器...(Device Manager...)，双击通用串行总线控制器(Universal serial bus controller)，然后双击USB打印端口(USB Printing Port)。
- 3 在常规(General)标签，检查有否显示设备问题的指示。
Windows XP用户，请打开USB打印支持属性(USB Printing Support Properties)对话框来参看常规(General)标签。

如果出现故障，请按照《快速安装指南》的"使用USB接口的说明(用于Windows用户)"的程序。

确保打印机端口设置与打印机接口的连接相对

- 1 打开打印机属性(Printer Properties)对话框。
 开打印机属性(Printer Properties)对话框 (第14页)
- 2 在详细资料(Details)标签[或端口(Port)标签]的打印到以下端口(Print to the following port)选择USBPRNnn(Canon S200SP)或USBnnn(Canon S200SP) ("n"代表一个数字)。

打印机驱动程序可能出现问题。卸载打印机驱动程序，然后再安装。

 卸载打印机驱动程序(第30页)

请参阅《快速安装指南》的"使用USB接口的说明(用于Windows用户)"的程序。

■ 应用程序错误或一般保护错误(Windows)

确保您使用的应用程序适用于您的操作系统。

例如，如果您尝试在Windows 98使用Windows 3.1应用程序来打印，应用程序便不能正确地操作，可能会出现故障。

请使用适用于您的操作系统的应用程序。

如果其它应用程序正在执行，将其关闭来增加可用内存，然后再尝试打印。

确保分配足够的内存到应用程序。

请参看您的应用程序所需的内存。

检查硬盘的可用空间。

您可能需要删除不需要的文件来增加空间的数量。

如果问题只会在打印个别文件时才出现，请尝试编辑文件，然后再打印。

如果这个方法能够解决问题，原文件可能出现问题。如果经过编辑的文件仍出现相同的问题，请联系您的应用程序制造商。

打印机驱动程序可能出现问题。卸载打印机驱动程序，然后再安装。

请参阅《快速安装指南》的“使用USB接口的说明(用于Windows用户)”的程序。

➡ 卸载打印机驱动程序(第30页)

■ 其它错误信息(Windows)

如果显示BJ状态监视器(BJ Status Monitor)，请按照屏幕的指示。

如果在打印时出现故障，BJ状态监视器(BJ Status Monitor)将会在打印机状态(Printer Status)标签显示故障。请按照屏幕的指示。

Windows Me或Windows 98用户，单击指导(Guide)标签来采取故障所需的操作。
如果符合有关情况，请参阅“低墨水警告以“？”来显示墨水盒（第109页）”。

如果以下其中一个信息于BJ状态监视器(BJ Status Monitor)以外显示：

没有足够的硬盘空间，导致不能后台打印
(Could not spool sucessfully due to Insufficient disk space)
删除不需要的文件来增加硬盘空间的数量。

没有足够的内存，导致不能后台打印
(Could not spool sucessfully due to Insufficient memory)
关闭其它当前执行的应用程序来增加可用内存。

不能找到打印机驱动程序
(Printer driver could not be found)
卸载打印机驱动程序，并重新安装。

➡ 卸载打印机驱动程序(第30页)

后台打印失败(Windows Me/Windows 98 only)
[Background printing failed (Windows Me/Windows 98 only)]
重新启动Windows，再尝试打印。

不能打印应用程序名称(Application name) – 文件名称(File name)
Could not print Application name - File name
当前作业完成后，尝试再打印。

■ 其它错误信息(Macintosh)

如果信息的格式以"错误编号:Xn" (Error No.: Xn)来显示(当中"X"代表一个字母，而"n"则代表一个数字)。

错误编号: X202(Error No.: X202)

没有足够的内存作打印。关闭其它当前执行的应用程序来增加可用内存。

错误编号: X203(Error No.: X203)

打印机驱动程序出现问题。卸载打印机驱动程序，然后再安装。

➡ 卸载打印机驱动程序(第49页)

错误编号: X300(Error No.: X300)

确保电源是开启的，而打印机和计算机是牢固地连接的。如果仍不能解决问题，确认选配器(Chooser)设置。

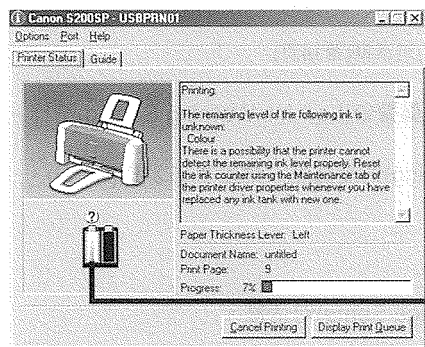
- 1 在苹果菜单(Apple Menu)选择选配器(Chooser)。
- 2 单击S200SP图标，并确保已选择S200SP为连接的目的地。

如果没有选择S200SP，请选择。

如果仍不能解决问题，从附属和控制面板(Extensions and Control Panels)文件夹删除不需要的文件。

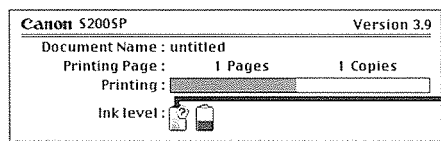
缺墨警告以"?"显示墨水盒

以'?'显示墨水余量的墨水盒与墨水计数器是不一致的。



彩色墨水余量可能不能正确地显示出来。

BJ状态监视器(BJ Status Monitor) (Windows)



彩色墨水余量可能不能正确地显示出来。

BJ状态(BJ Status)对话框 (Macintosh)

Macintosh

注释

当后台打印生效时，缺墨警告将会显示于BJ打印监视器(BJ Print Monitor) (Macintosh)

➡ BJ打印监视器(BJ Print Monitor) (第43页)

当您更换墨水盒时，在打印机驱动程序重新设置墨水计数器。

➡ 重新设置墨水计数器 (第65页)

请在更换墨水盒后才关掉缺墨警告信息。

Windows

- 1 确保打印机已开启，并打开打印机属性(Printer Properties)对话框。
➡ 打开打印机属性(Printer Properties)对话框(第14页)
- 2 在维护(Maintenance)标签，单击设置缺墨警告(Low Ink Warning Setting)图标。
- 3 清除显示缺墨警告(Display low ink warning)的复选框，然后单击发送(Send)。

Macintosh

- 1 确保打印机已开启，并打开页面设置(Page Setup)对话框。
一般来说，您可以从文件(File)菜单选择页面设置...(Page Setup...)来打开页面设置(Page Setup)对话框。
- 2 单击应用程序(Utilities)图标来打开打印机应用程序(Printer Utilities)对话框。
- 3 从下拉式菜单选择设置墨水余量 (Remaining ink level setting)，然后单击设置缺墨警告 (Low Ink Warning Setting)图标。
- 4 清除显示缺墨警告(Display low ink warning)的复选框，然后单击发送(Send)。

注释 请参阅“缺墨生效警告(第63页)”来正确地显示墨水余量。

Windows独有的问题

■ 不能显示BJ状态监视器(BJ Status Monitor)

确保已选择使此打印机支持双向通讯(Enable bi-directional support for this printer)。

1 打开打印机属性(Printer Properties)对话框。

➡ 打开打印机属性(Printer Properties)对话框 (第14页)

2 在详细资料(Details)标签，单击后台打印设置(Spool Settings)和选择使此打印机支持双向通讯(Enable bi-directional support for this printer)。

Windows XP/Windows 2000用户，请在端口(Ports)标签选择使其支持双向通讯(Enable bi-directional support)。

注释 Windows XP将会显示BJ状态监视器(BJ Status Monitor)，并会出现一个信息，提示您设置使其支持双向通讯(Enable bi-directional support)为开(ON)。

■ 不能在后台打印(只适用于Windows Me/Windows 98 用户)

检查硬盘的可用空间数量。

后台打印需要一定数量的硬盘空间。您可能需要删除不需要的文件或使后台打印不能生效。

确保后台打印已生效。

1 打开打印机属性(Printer Properties)对话框。

➡ 打开打印机属性(Printer Properties)对话框 (第14页)

2 在页面设置(Page Setup)标签，单击打印机控制...(Printer Control...)和选择后台打印(Background Printing)。

注释 Windows XP/Windows 2000并不支持后台打印。

Macintosh独有的问题

■ 锯齿文本或图形、或色彩层次有条纹

确保您的应用程序支持Quick Draw。

如果您使用PostScript兼容应用程序，打印文本或线条可能会出现锯齿，色彩层次可能出现条纹。因为S200SPx并不是PostScript打印机，而是Quick Draw打印机，请使用兼容Quick Draw的应用程序来打印。

■ 不能在后台打印

确保后台打印已生效。

- 1 在苹果菜单(Apple Menu)选择选配器(Chooser)。
- 2 单击后台打印(Backgrounding)为开。

检查硬盘的可用空间数量。

后台打印需要一定数量的硬盘空间。
您可能需要删除不需要的文件或使后台打印不能生效。

附录

删除不明设备(Windows).....	114
----------------------	-----

删除不明设备 (Windows)

如果不能成功地安装打印机驱动程序，请执行《快速安装指南》所述的"使用USB接口的说明(用于Windows用户)"的程序。

如果仍不能解决问题，请按照以下步骤来删除不明设备。

- 1 单击开始(Start)按钮，选择设置(Settings)和单击控制面板(Control Panel)。双击系统(System)。

Windows XP用户，请使用右控钮来单击我的电脑(My Computer)来显示系统属性。

- 2 单击设备管理器(Device Manager)标签。

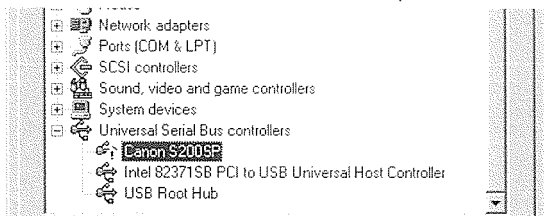
Windows XP/Windows 2000用户，单击硬件(Hardware)标签，然设备管理器...(Device Manager...)。

- 3 选择打印机名称或不明设备(Unknown device)，并单击移除(Remove)。

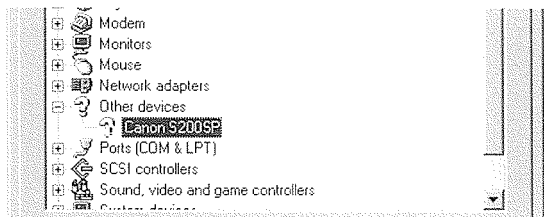
Windows XP/Windows 2000用户，请单击不明设备，并单击操作(Action)菜单的卸载(Uninstall)。

注意 请小心，避免移除其它设备。如果不正确地删除其它设备，可能会导致Windows操作不正确。

- 如果不明设备于通用串行总线控制器(Universal serial bus controller)之下



- 如果不明设备于其它设备(Other devices)之下



- 4 出现确认信息时，单击确定(OK)。
- 5 单击关闭(Close)来关闭系统属性(System Properties)窗口。
Windows XP/Windows 2000用户，单击 ，然后在系统属性(System Properties)窗口单击确定(OK)。
- 6 单击控制面板(Control Panel)窗口右上角的  来将其关闭。
- 7 关掉打印机。
- 8 如果设置软件光盘(Setup Software CD-ROM)于驱动器内，将其取出。
- 9 重新启动Windows。
- 10 按照《快速安装指南》的指示来再次安装打印机驱动程序。

规格

打印方式:

按需喷墨

打印分辨率:

最大 2880 (水平) x 720 (垂直) dpi.*

* 墨滴最小可以以1/2880寸间距离来设置。

打印速度 (使用佳能标准图案打印) :

黑色打印	超经济: 5.0 ppm
	标准: 3.8ppm
彩色打印	超经济: 3.0 ppm
	标准: 1.6 ppm

打印方向:

双向

打印宽度:

最大203.2毫米(8.0英寸)

驻留打印控制模式:

佳能扩展模式

缓存:

64 KB

接口:

USB 2.0全速

接口接头:

USB标准Series B插座(USB接口)

推荐打印机电线:

物料:	AWG28(数据双绞线)或AWG20至28(分布双绞线)
类型:	屏蔽双绞线
长度:	长达5.0米 (16.4尺)
接头:	USB标准Series B插头

噪音水平:

以最佳质量模式打印时约43dB (A)

操作环境:

温度:	摄氏5至35度(华氏41至95度)
湿度:	10至90%(无冷凝)

保存环境:

温度: 摄氏0至40度(华氏32至95度)
湿度: 5至90%(无冷凝)

电源:

欧洲 AC 230V ± 10%, 50Hz
美国/加拿大 AC 120-127V, 60Hz
澳大利亚 AC 240V, 50Hz
中国大陆 AC 220V, 50Hz

电源消耗:

待机时: 约2W
打印时: 约18W

除非您把打印机的电源插头拔出，否则，就算您不使用打印机，仍会消耗少量电源。为了避免这种电源消耗，请从电源插板拔出电源插头。

尺寸(不包括靠纸架和出纸托架):

390 (宽) x 189 (深) x 162毫米(高)
15.35 (宽) x 7.44 (深) x 6.38英寸(高)

重量:

约2.4公斤(5.28磅)

● 送纸方法:

从自动送纸器连续送纸

普通纸、信封、高分辨率纸、
光面照相纸、高光照相胶片、
光面卡片纸、专业照片纸、
透明胶片、T-恤转印介质、条幅纸

● 送纸器容量:

普通纸(75克/平方米)	最多50张
高分辨率纸	最多40张
信封	最多5个
光面照相纸	1张
高光照相胶片	1张
光面卡片纸	1张
PR-101专业照片纸	1张
PC-101S专业照片纸	1张
透明胶片	最多20张
T-恤转印介质	1张
条幅纸	最多6张

● 普通打印介质:

一般尺寸:

A4、A5、B5、信纸、Legal、欧洲DL、美国商用10号

自定义尺寸:

宽度: 100.0至241.3毫米 (3.94至9.5英寸)*
 高度: 100.0至584.2毫米 (3.94至23.0英寸)*
 * 条幅纸除外。

重量:

64至105克/平方米 (17至28磅)

佳能特殊介质:

高分辨率纸	HR-101N
光面照相纸	GP-301N/GP-301
高光照相胶片	HG-201
光面卡片纸	FM-101
专业照片纸	PR-101
专业照片纸	PC-101S
透明胶片	CF-102
T-恤转印介质	TR-201
条幅纸	

● 图形图像打印:

数据格式:

佳能扩展模式: 光栅图像格式

分辨率:

佳能扩展模式: 300、720、2880 dpi

● 打印头:

黑色:

64个喷嘴 (360 dpi)

青色, 品红色, 黄色:

每种颜色24个喷嘴 (360 dpi)

● 墨水盒:

容量:

黑色(BCI-24黑色)	约340*1, 约520*2, 约860*3, 约1550*4
彩色(BCI-24彩色)	约130*2, 约490*4

- *1 在Windows Me/Windows 98的标准和普通纸打印模式, 每页1500个字符, 正常文本。
- *2 在Windows Me/Windows 98的标准和普通纸打印模式, 基于ISO JIS-SCID五号图案。
- *3 在Windows Me/Windows 98的超经济模式(Super Economy Mode), 每页1500个字符, 正常文本。
- *4 在Windows Me/Windows 98的超经济模式(Super Economy Mode), 基于ISO JIS-SCID五号图案。

● 打印机驱动程序操作环境:

在Windows XP、Windows Me、Windows 2000、Windows 98运行的IBM PC/AT兼容计算机或使用USB接口运行Mac OS 8.6 - Mac OS 9.X的Macintosh计算机。

● 硬盘空间:

安装Windows Me和Windows 98约需要15MB, 安装Mac OS约需要30MB, 在Windows XP和Windows 2000(包括暂存文件)需要50MB。

注释

- 如果在网络操作环境使用打印机, 便不能使用BJ状态监视器(BJ Status Monitor)。
- 请使用以下操作环境的系统。

Windows

在购买时, 计算机制造商预先安装Microsoft Windows Me或Windows 98于计算机。(USB端口操作亦需要由制造商确认。)

Macintosh

在购买时, 计算机制造商预先安装USB和Mac OS 8.6 - Mac OS 9.X于计算机。

规格如有更改, 恕不另行通知。

● 打印区域

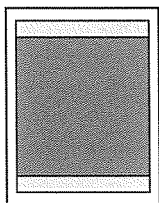
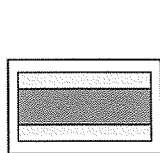
为了确保最佳打印质量，打印机允许每种介质的边缘留有边距。

打印区域(深灰):

佳能推荐您在这区域内打印。(■)

可打印区域(浅灰):

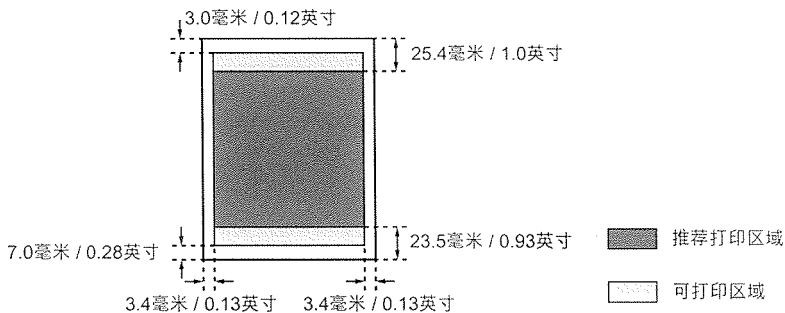
可以打印的区域。但是在这个区域打印可能会影响打印质量或送纸精确度。(□)



- ➡ A4、B5、A5 (第121页)
- ➡ 信纸、Legal (第122页)
- ➡ 光面卡片纸 (第122页)
- ➡ 专业照片纸 (PC-101S) (第123页)
- ➡ 信封 (第123页)
- ➡ 条幅纸 (第124页)

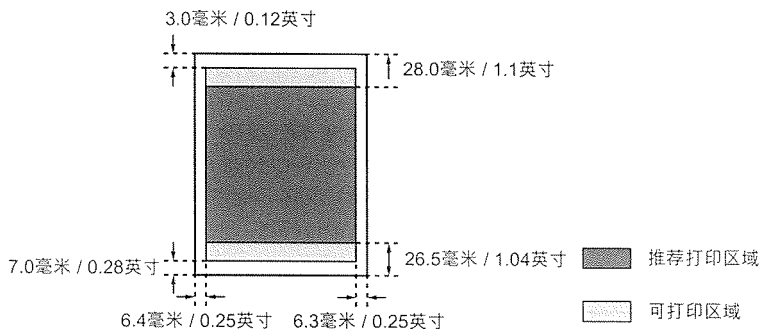
A4、B5、A5

尺寸	可打印区域(阔度x高度)
A4	203.2 x 287.0毫米 / 8.0 x 11.3英寸
B5	175.2 x 247.0毫米 / 6.9 x 9.8英寸
A5	141.2 x 200.0毫米 / 5.6 x 7.9英寸



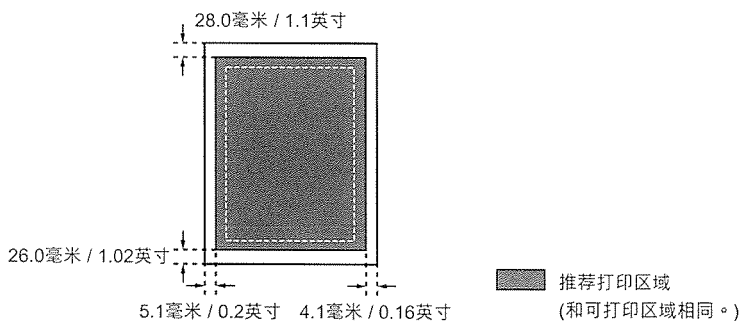
信纸，Legal

尺寸	可打印区域(宽度x高度)
信纸	203.2 x 269.4毫米 / 8.0 x 10.6英寸
Legal	203.2 x 345.6毫米 / 8.0 x 13.7英寸



光面卡片纸

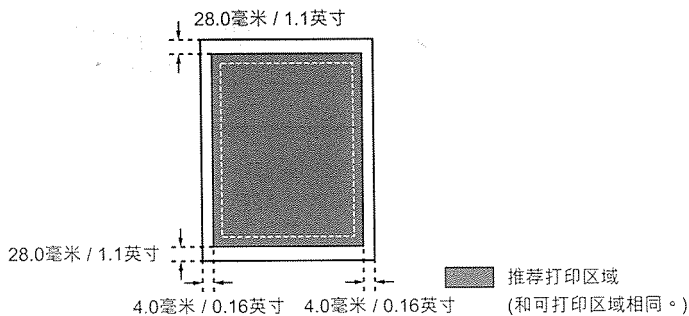
尺寸	可打印区域(宽度x高度)
光面卡片纸	109.4 x 159.9毫米 / 4.3 x 6.3英寸



专业照片纸 (PC-101S)

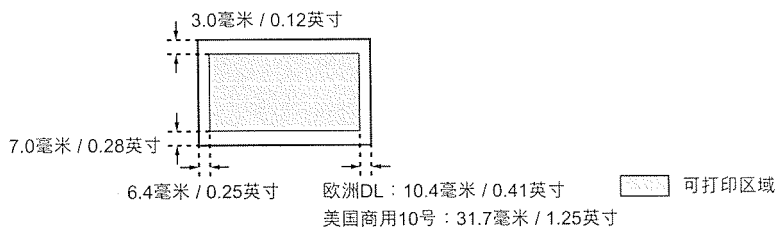
尺寸	可打印区域 (宽度 x 高度)
专业照片纸 PC-101S	109.6 x 160.4毫米 / 4.3 x 6.3英寸

注释 PR-101专业照片纸的打印区域和A4尺寸纸张相同。详情请参看"A4、B5、A5(第121页)"。



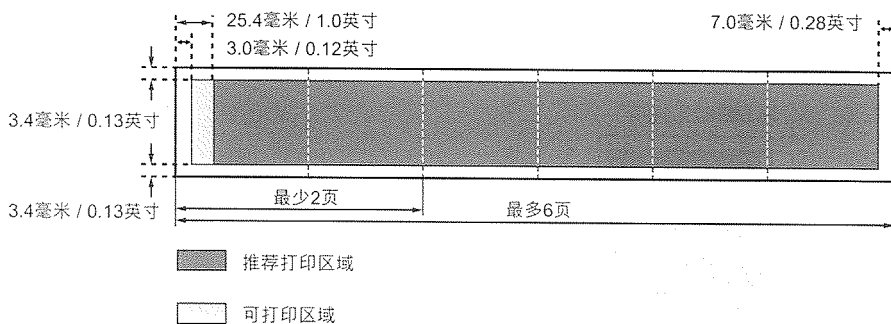
信封

尺寸	可打印区域(宽度 x 高度)
欧洲DL	203.2 x 100.0毫米 / 8.0 x 3.9英寸
美国商用10号	203.2 x 94.8毫米 / 8.0 x 3.7英寸



条幅纸

尺寸	可打印区域 (宽度 x 高度)
条幅纸	A4 : 203.2 x 1772.0毫米 / 8.0 x 69.8英寸
	信纸 : 203.2 x 1666.4毫米 / 8.0 x 65.6英寸



索引

BCI-24黑色.....	53
BCI-24彩色.....	53
BJ打印监视器(BJ Print Monitor) (Macintosh).....	43
BJ状态对话框(BJ Status Monitor) (Macintosh).....	64, 109
BJ状态监视器(BJ Status Monitor) (Macintosh).....	48
BJ状态监视器(BJ Status Monitor) (Windows).....	26, 64, 107, 109, 111
CF-102透明胶片.....	83
FM-101光面卡片纸.....	79
GP-301N/GP-301光面照相纸.....	77
HG-201高光胶片.....	78
HR-101N高分辨率纸.....	76
PC-101S专业照片纸.....	82
PICT文件 (Macintosh).....	40
PR-101专业照片纸.....	80
TR-201 T-恤转印介质 (TR-101).....	85
USB接口.....	114
USB端口(Port).....	10, 104

一划	
一般保护错误.....	106

三划	
书册打印(Booklet Printing).....	18

四划	
介质类型(Media Type) (Macintosh).....	35
介质类型(Media Type) (Windows).....	17
双面打印(Duplex Printing).....	19

五划

出纸托架.....	10
可打印区域.....	121
打开打印机属性(Printer Properties)对话框 (Windows).....	14
打印区域(Printing Area).....	121
打印(Print)对话框 (Macintosh).....	35
打印服务器 (Macintosh).....	46
打印喷嘴检测图案(Nozzle Check Pattern).....	56
打印模式(Print Mode) (Macintosh).....	35
打印机驱动程序 (Macintosh).....	31
打印机驱动程序 (Windows).....	13
打印机端口.....	105
打印机属性(Printer Properties)对话框 (Windows).....	14, 16
用户 (Macintosh).....	46

六划

后台打印 (Macintosh).....	43
后台打印 (Windows).....	111
页面尺寸(Page Size) (Windows).....	18
页面设置(Page Setup)对话框 (Macintosh).....	33
网络 (Macintosh).....	46

七划

何时更换墨水盒和维护打印头.....	52
伽玛值校正(Gamma Correction) (Macintosh).....	38
删除不明设备(USB接口).....	114
夹纸.....	103
更换墨水盒.....	53
纸张尺寸(Paper Size) (Macintosh).....	33
纸张厚度杆.....	11
条幅纸.....	86
运输打印机.....	68
应用程序错误.....	106

八划

取消打印作业(Macintosh).....	45
取消打印作业(Windows).....	28
规格.....	117

九划	
卸载打印机驱动程序 (Macintosh).....	49
卸载打印机驱动程序 (Windows).....	30
信封.....	74
前盖.....	10, 101
送纸器.....	10
复位/取消按钮.....	10
选配器(Chooser) (Macintosh).....	43
重新设置墨水计数器.....	23, 65, 66
十划	
兼容介质类型.....	72
缺墨警告生效.....	63
缺墨警告.....	23, 63
十一划	
清洗.....	23, 34, 58
深度清洗.....	23, 59
专业照片优化技术(Photo Optimizer PRO) (Macintosh).....	37
专业照片优化技术(Photo Optimizer PRO) (Windows).....	21
十二划	
喷嘴检测图案(Nozzle Check Pattern).....	57
超经济模式.....	25
超经济打印模式.....	42
十三划	
错误信息.....	104, 107, 108
逼真照片(Vivid Photo).....	21
十五划	
模拟草图 (Macintosh).....	37
模拟草图 (Windows).....	21
靠纸架.....	10
墨水盒.....	52, 53
墨水干涸时间.....	67
墨水盒以"?"显示缺墨警告.....	109
墨盒锁定杆.....	11

佳能客户支持中心用户联络单

亲爱的用户：

感谢您购买佳能产品！

为了方便您使用，我们特别设立了“佳能客户支持中心”。如果在使用中您遇到问题，请与我们联系。我们会及时提供解决方法或建议。

佳能客户支持中心

北京：

北京市朝阳区光华路1号北京嘉里中心南楼15层

电话：010-8529-8468

传真：010-8529-8622

邮编：100020

上海：

上海市北京东路666号上海科技京城东楼17楼F室

电话：021-5308-0154

传真：021-5308-0243

邮编：200001

广州：

广州市天河北路233号中信广场6308室

电话：020-3877-1008

传真：020-3877-1068

邮编：510613

请填写以下资料，并传真或邮寄给我们。

感谢您的合作和支持！

姓名：_____ 单位：_____

电话：_____ 传真：_____

个人/单位使用，产品型号：_____

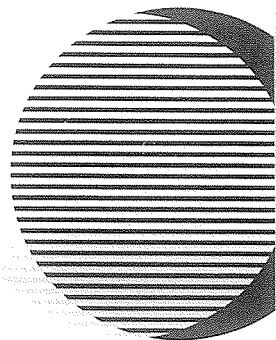
机器号：_____

使用时间：_____

使用的计算机类型：_____

使用的软件及版本：_____

请您详细叙述一下使用中遇到的问题：



Canon

佳能总公司
佳能(中国)有限公司
佳能客户支持中心

北京：

北京市朝阳区光华路1号北京嘉里中心南楼15层

电话：010-8529-8468

传真：010-8529-8622

邮编：100020

上海：

上海市北京东路666号上海科技京城东楼17楼F室

电话：021-5308-0154

传真：021-5308-0243

邮编：200001

广州：

广州市天河北路233号中信广场6308室

电话：020-3877-1008

传真：020-3877-1068

邮编：510613