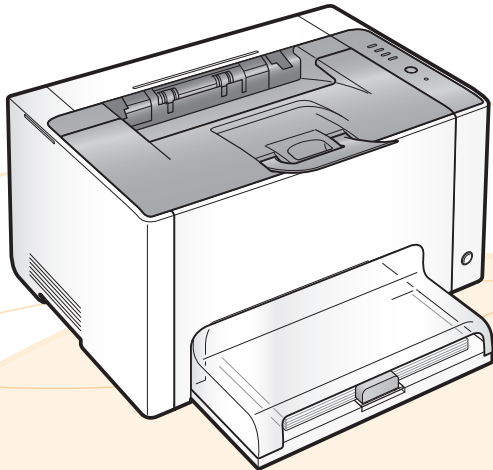


## LBP7010C / LBP7018C

# Ghid de inițiere



### Cuprins

<b>Capitolul 1 Măsuri importante de siguranță.....</b>	<b>1</b>
<b>Capitolul 2 Instalarea imprimantei/Instalarea driverului de imprimantă.....</b>	<b>4</b>
Pasul 1 Pregătirea pentru instalare.....	4
Pasul 2 Înlăturarea materialelor de ambalare și transportul imprimantei la locul de instalare .....	5
Pasul 3 Conectarea cablului de alimentare.....	6
Pasul 4 Încărcarea hârtiei în tava multifuncțională.....	6
Pasul 5 Instalarea driverului de imprimantă .....	7
Pasul 6 Verificarea funcționării imprimantei .....	8
<b>Capitolul 3 Operarea zilnică .....</b>	<b>9</b>
Fereastra de stare a imprimantei .....	9
Înlocuirea cartușului de toner.....	9
Înlocuirea cartușului tamburului .....	11
Blocaje de hârtie .....	12

#### **IMPORTANT:**

Vă rugăm să citiți acest ghid înainte de a exploata acest produs.

După ce terminați de citit acest ghid, păstrați-l într-un loc sigur, pentru referință viitoare.

# Capitolul 1 Măsuri importante de siguranță

Vă rugăm consultați cu atenție „Măsuri importante de siguranță” înainte de a utiliza imprimanta.

Acordați atenție acestor instrucțiuni întrucât sunt menite a preveni rănirea utilizatorului și a altor persoane sau distrugerea proprietății.

De asemenea, nu efectuați alte operații decât cele specificate în manual, deoarece se pot produce accidente sau vătămări.

Utilizarea sau exploatarea necorespunzătoare a acestui aparat poate cauza vătămări corporale și/sau daune care implică reparații mari pe care este posibil ca Garanția limitată să nu le acopere.

## Simboluri

### ⚠️ AVERTISMENT

Indică un avertisment privind operațiuni care, dacă nu sunt efectuate corect, pot duce la rănirea persoanelor. Pentru o utilizare în siguranță a echipamentului, accordați întotdeauna atenție acestor avertismente.

### ⚠️ ATENȚIE

Indică o atenționare privind operațiuni care, dacă nu sunt efectuate corect, pot duce la rănirea persoanelor. Pentru o utilizare în siguranță a echipamentului, accordați întotdeauna atenție acestor avertismente.

## Instalarea

### ⚠️ AVERTISMENT

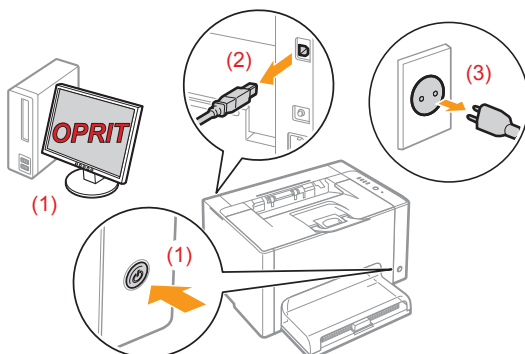
- Nu instalați imprimanta într-un loc aflat în apropiere de alcool, diluant de vopsea sau alte substanțe inflamabile. Contactul dintre părțile electrice din interiorul imprimantei și substanțe inflamabile poate cauza un incendiu sau un scurtcircuit.

- Nu puneți pe imprimantă următoarele obiecte.

- Lănțișoare și alte obiecte de metal
- Cupe, vase, vase pentru flori și alte containere pline cu apă sau alte lichide

Dacă acestea vin în contact cu o zonă din imprimantă aflată sub tensiune înaltă, există riscul producerii de incendii sau șocuri electrice.

Dacă sunt scăpate obiecte sau se scurg lichide în interiorul imprimantei, **OPRIȚI** imediat alimentarea de la întrerupător (1) și deconectați cablurile de interfață dacă sunt conectate (2). Apoi, deconectați fișa de alimentare de la priză de c.a. (3) și contactați reprezentantul local Canon autorizat.



### ⚠️ ATENȚIE

- Nu instalați imprimanta în locuri instabile, cum ar fi platforme nesigure sau podele înclinate, sau în locuri supuse la vibrații excesive, deoarece imprimanta poate cădea sau se poate răsturna, cauzând vătămări corporale.
- Fantele de aerisire asigură aerisirea corespunzătoare a componentelor active din interiorul imprimantei. Nu așezați niciodată imprimanta pe o suprafață moale, cum ar fi un pat, o canapea sau un covor. Blocarea fanțelor poate conduce la supraîncălzirea imprimantei, existând riscul producerii unui incendiu.
- Nu instalați imprimanta în locuri precum cele de mai jos, întrucât există riscul producerii de incendii sau șocuri electrice.
  - Un spațiu umed sau cu praf
  - Un spațiu expus la fum și abur, de exemplu, în apropierea unui aparat de copt sau a unui umidificator
  - Un spațiu expus la ploaie sau ninsoare
  - Un spațiu apropiat de conducte de apă sau de apă
  - Un spațiu expus la lumina directă a soarelui
  - Un spațiu expus la temperaturi ridicate
  - Un spațiu apropiat de flăcări deschise
- Când instalați imprimanta, coborâți-o cu grijă pe locul de instalare astfel încât să nu vă prindeți mâinile între imprimantă și podea sau între imprimantă și alt echipament, deoarece există riscul de vătămare a persoanelor implicate.
- Când conectați interfața, conectați-l corespunzător, urmând instrucțiunile din e-Manual. Dacă nu este conectat corect, acest fapt poate duce la funcționarea defectuoasă sau la electrocutare. (Consultați e-Manual)
- Când mutați imprimanta, urmați instrucțiunile din e-Manual pentru a o prinde corect. În caz contrar, există riscul să scăpați imprimanta și să cauzați vătămări corporale. (Consultați e-Manual)

## Alimentare cu energie electrică

### ⚠️ AVERTISMENT

- Nu deteriorați și nu modificați cablul de alimentare. De asemenea, nu plasați obiecte grele peste cablul de energie electrică și nu îl îndoiți în exces, deoarece poate cauza deteriorarea electrică a aparatului și poate conduce la producerea unui incendiu sau a unui scurtcircuit.
- Țineți cablul de alimentare departe de toate sursele de căldură. În caz contrar, izolația cablului de alimentare se poate topi, ducând la incendii sau la electrocutare.
- Cablul de alimentare nu trebuie să fie întins la maxim, deoarece astfel se poate pierde conectarea și poate cauza supraîncălzirea, ducând la un incendiu.
- Cablul de alimentare se poate deteriora dacă se calcă pe el, este fixat cu capse sau se pun obiecte grele pe el. Utilizarea în continuare a unui cablu deteriorat poate duce la un accident, de exemplu, la incendii sau la electrocutare.
- Nu conectați și nu deconectați fișa de alimentare cu mâinile umede, deoarece acest lucru poate duce la electrocutare.
- Nu conectați cablul de alimentare la un prelungitor cu mai multe prize, deoarece există pericol de incendiu sau de electrocutare.
- Nu legați și nu înnoați cablul de alimentare, deoarece acest lucru poate duce la incendii sau la electrocutare.
- Introduceți complet ștecărul în priză de c.a. În caz contrar se pot produce incendii sau electrocutarea.

- Dacă partea de conectare a cablului de alimentare este supusă la solicitări excesive, cablul se poate deteriora sau se pot deconecta conductoarele din interiorul aparatului. Acest lucru poate provoca incendii. Evitați următoarele situații:
  - Conectarea și deconectarea frecventă a cablului de alimentare.
  - Împiedicarea de cablul de alimentare.
  - Cablul de alimentare este îndoit în apropierea zonei de conectare, iar priză și zona de conectare sunt supuse unei tensiuni continue.
  - Aplicarea unui șoc asupra conectorului de alimentare.
- Nu utilizați alte cabluri de alimentare în afara celor livrate, deoarece acest lucru poate duce la incendii sau electrocutare.
- Ca regulă generală, nu utilizați prelungitoare. Utilizarea unui cablu de prelungire poate duce la incendii sau electrocutare.

### ⚠️ ATENȚIE

- Nu utilizați alte tensiuni de alimentare în afara celor specificate în acest document, deoarece acest lucru poate duce la incendii sau la electrocutare.
- Țineți întotdeauna de ștecăr când îl scoateți din priză. Nu trageți de cablul de alimentare, deoarece acest lucru poate expune firele din interiorul cablului de alimentare sau poate deteriora izolația cablului, cauzând scurgeri de curent electric care pot duce la incendii sau la electrocutare.
- Lăsați spațiu suficient în jurul ștecărului, astfel încât să poată fi deconectat ușor. Dacă sunt plasate obiecte în jurul ștecărului, nu îl veți putea deconecta rapid în caz de urgență.

## Manipularea

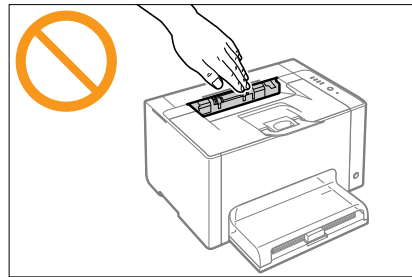
### AVERTISMENT

- Nu dezasamblați și nu modificați imprimanta. În interiorul imprimantei sunt componente care funcționează la temperaturi ridicate și sub înaltă tensiune, care pot provoca incendii sau scurtcircuite.
- Echipamentul electric poate fi periculos în cazul manevrării necorespunzătoare. Nu permiteți copiilor să atingă cablul de alimentare, cablurile, mecanismele interne sau componentele electrice.
- Dacă imprimanta emite sunete ciudate sau fum, căldură sau mirosuri neobișnuite, OPRIȚI imediat alimentarea de la întrerupător și deconectați cablurile de interfață dacă sunt conectate. Apoi, deconectați fișa de alimentare de la priză de c.a. și contactați reprezentantul local Canon autorizat. Utilizarea în continuare poate duce la incendii sau electrocutare.
- Nu utilizați spray-uri inflamabile în apropierea imprimantei. Contactul dintre părțile electrice din interiorul imprimantei și substanțe inflamabile poate cauza un incendiu sau un scurtcircuit.
- Înainte de a muta imprimanta, OPRIȚI întotdeauna alimentarea de la întrerupător, scoateți ștecărul din priză și deconectați cablurile de interfață. În caz contrar, cablurile și fișele de alimentare se pot deteriora, ducând la incendii sau la electrocutare.
- După mutarea imprimantei, asigurați-vă că ștecărul sau conectorul de alimentare este introdus complet. În caz contrar, se poate produce o supraîncălzire care să ducă la incendii.
- Nu scăpați agrafe de hârtie, capse sau alte obiecte metalice în interiorul imprimantei. De asemenea, nu vărsați în interiorul imprimantei apă, lichide sau alte substanțe inflamabile (alcool, benzen, diluant de vopsea etc.). Dacă acestea vin în contact cu o zonă din imprimantă aflată sub tensiune înaltă, există riscul producerii de incendii sau șocuri electrice. Dacă sunt scăpate obiecte sau se scurg lichide în interiorul imprimantei, OPRIȚI imediat alimentarea de la întrerupător și deconectați cablurile de interfață dacă sunt conectate. Apoi, deconectați fișa de alimentare de la priză de c.a. și contactați reprezentantul local Canon autorizat.
- Când conectați sau deconectați un cablu USB când ștecărul este conectat la o priză de c.a., nu atingeți partea metalică a conectorului, deoarece există riscul de electrocutare.

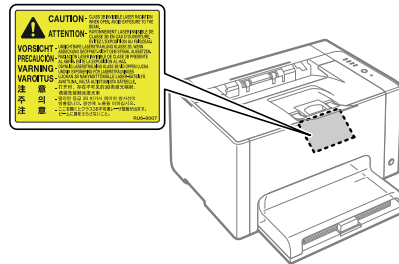
### ATENȚIE

- Nu puneți obiecte grele pe imprimantă. Acestea sau imprimanta pot cădea, cauzând rănirea persoanelor implicate.
- OPRIȚI imprimanta de la întrerupător dacă nu va fi folosită o perioadă lungă de timp, cum ar fi peste noapte. OPRIȚI imprimanta și scoateți ștecărul din priză dacă imprimanta nu va fi utilizată o perioadă mai mare de timp, de exemplu, câteva zile.
- Deschideți sau închideți capacele încet și cu atenție. Aveți grijă să nu vă răniți degetele.
- Țineți mâinile și hainele la distanță de cilindrul din zona de ieșire. Chiar dacă imprimanta nu imprimă, cilindrul de alimentare se poate roti brusc și vă poate prinde mâinile sau hainele, provocând rănirea.

- Fanta de ieșire este fierbinte în timpul imprimării și imediat după imprimare. Nu atingeți zona din jurul slotului de ieșire, acest lucru putând duce la arsuri.



- Hârtia imprimată poate fi fierbinte imediat după ce este evacuată. Aveți grijă la înlăturarea hârtiei și la alinierea acesteia, în special după o tipărire continuă. În caz contrar se pot produce arsuri.
- Raza de laser utilizată în imprimantă poate fi periculoasă pentru corpul uman. Raza de laser este închisă în scannerul cu laser prin intermediul unui capac, astfel încât să nu existe pericolul scăpării razei de laser în afară în timpul exploatarea normală a imprimantei. Citiți următoarele comentarii și instrucțiuni privind siguranța.
  - Nu deschideți niciodată alte capace decât cele indicate în acest manual.
  - Nu înlăturați eticheta de atenționare atașată pe capacul unității scannerului cu laser.



- Dacă raza de laser scapă și o privești direct, această expunere poate cauza rănirea ochilor.

## Întreținerea și inspecțiile

### AVERTISMENT

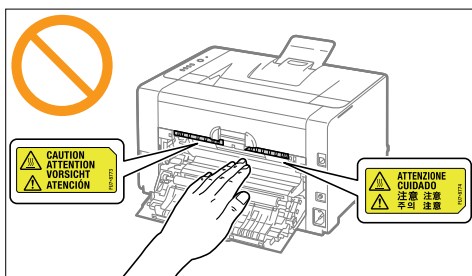
- Când curățați imprimanta, OPRIȚI imprimanta și computerul, scoateți cablurile de interfață, apoi deconectați ștecărul. În caz contrar se pot produce incendii sau electrocutarea.
- Scoateți periodic ștecărul din priză de c.a. și curățați cu o cârpă uscată zona din jurul bazei pinilor de metal ai ștecărului și priză de c.a. pentru a îndepărta praful și murdăria. În medii umede, prăfuită sau pline de fum, praful se poate aduna în jurul fișei de alimentare și poate acumula umezeală, fapt care poate provoca un scurt circuit, ducând la incendii.
- Curățați imprimanta cu o cârpă bine stoarsă care a fost muiată în apă sau în detergent slab diluat cu apă. Nu utilizați alcool, benzen, diluant pentru vopsele sau alte substanțe inflamabile. Contactul dintre părțile electrice din interiorul imprimantei și substanțe inflamabile poate cauza un incendiu sau un scurtcircuit.
- Unele zone din interiorul imprimantei sunt supuse la înaltă tensiune. Când îndepărtați hârtia blocată sau când verificați interiorul imprimantei, aveți grijă să nu permiteți contactul dintre coliere, brățări sau alte obiecte metalice și componentele din interiorul imprimantei, existând riscul de vătămare prin arsuri sau prin șocuri electrice.
- Nu aruncați cartușele de toner uzate sau cartușul tamburului în flăcări deschise. Acest lucru poate cauza aprinderea tonerului rămas în cartuș sau în cartușul tamburului, provocând arsuri sau incendii.

- După curățarea imprimantei, asigurați-vă că ștecărul sau conectorul de alimentare este introdus complet. În caz contrar, se poate produce o supraîncălzire care să ducă la incendii.
- Verificați cu regularitate cablul de alimentare și ștecărul. Următoarele situații pot conduce la incendii, prin urmare contactați distribuitorul local autorizat de Canon sau linia de asistență Canon.
  - Pe fișa de alimentare sunt semne de arsuri.
  - Lamela fișei de alimentare este deformată sau ruptă.
  - Alimentarea se oprește sau pornește la îndoirea cablului de alimentare.
  - Izolația cablului de alimentare este deteriorată, crăpată sau crestată.
  - O porțiune a cablului de alimentare se încălzește.
- Asigurați-vă cu regularitate că nici cablul de alimentare, nici ștecărul nu sunt manevrate după cum urmează. În caz contrar se pot produce incendii sau electrocutarea.
  - Conectorul de alimentare este desprins.
  - Cablul de alimentare este tensionat de un obiect greu sau prin fixarea sa cu capse.
  - Fișa de alimentare este desprinsă.
  - Cablul de alimentare este înnodat.
  - O porțiune a cablului de alimentare se află pe un coridor de trecere.
  - Cablul de alimentare se află în fața unei instalații de încălzire.

## Întreținerea și inspecțiile

### ⚠ ATENȚIE

- Nu încercați niciodată să reparați singur imprimanta, cu excepția cazurilor explicate în acest manual. În interiorul imprimantei nu există componente care să poată fi reparate de utilizator. Reglați doar acele caracteristici de control explicate în instrucțiunile de exploatare. Ajustarea necorespunzătoare poate cauza rănirea persoanelor implicate și/sau daune care necesită reparații extinse pe care este posibil ca Garanția Limitată să nu le acopere.



- Unitatea de fixare și elementele din jur din interiorul imprimantei se încălzesc în timpul utilizării. Când îndepărtați hârtia blocată sau când verificați interiorul imprimantei, nu atingeți unitatea de fixare și împrejurimile acesteia, există riscul provocării unor arsuri.
- Când îndepărtați hârtia blocată sau inspecțiați interiorul aparatului, nu vă expuneți timp îndelungat la căldura degajată de unitatea de fixare și elementele din jurul ei. Acest lucru poate cauza arsuri ușoare; chiar dacă nu ați atins unitatea de fixare sau zonele învecinate direct, acest lucru poate provoca arsuri.

- Dacă hârtia este blocată, eliminați hârtia blocată astfel încât în imprimantă să nu mai rămână bucăți de hârtie, în conformitate cu mesajul afișat. De asemenea, nu utilizați forța mâinilor în alte locuri decât cele indicate pe ecran. În caz contrar puteți suferi arsuri sau vătămări.
- Când îndepărtați hârtia blocată, înlocuiți cartușe de toner sau cartușul tamburului, aveți grijă să nu vă murdăriți cu toner pe mâini sau pe îmbrăcăminte. Dacă tonerul ajunge pe mâini sau pe îmbrăcăminte, spălați imediat cu apă rece. Spălarea cu apă caldă fixează tonerul, făcând petele de toner imposibil de curățat.
- Când îndepărtați hârtia blocată, aveți grijă să nu permiteți împrăștierea tonerului de pe hârtie. Este posibil ca tonerul să vă atingă ochii sau gura. Dacă tonerul vă atinge ochii sau gura, spălați-vă imediat cu apă rece și consultați un medic.
- Când încărcați hârtia sau îndepărtați hârtia blocată, aveți grijă să nu vă tăiați la mâini în marginile hârtiei.
- Când scoateți cartușele de toner sau cartușul tamburului, faceți acest lucru cu grijă, astfel încât să evitați împrăștierea tonerului și pătrunderea acestuia în ochi sau în gură. Dacă tonerul vă atinge ochii sau gura, spălați-vă imediat cu apă rece și consultați un medic.
- Nu încercați să dezamblați cartușele de toner sau cartușul tamburului. Este posibil ca tonerul să se împrăștie și să vă atingă ochii sau gura. Dacă tonerul vă atinge ochii sau gura, spălați-vă imediat cu apă rece și consultați un medic.
- Dacă din cartușele de toner sau din cartușul tamburului curge toner, aveți grijă să nu inhalați tonerul și să nu vină în contact cu pielea. Dacă tonerul intră în contact cu pielea, spălați-vă cu săpun. Dacă pielea se irită sau dacă inhalați toner, apelați imediat la medic.

## Consumabile

### ⚠ AVERTISMENT

- Nu aruncați cartușele de toner uzate în flăcări deschise. Acest lucru poate cauza aprinderea tonerului, ducând la arsuri sau la incendii.
- Nu depozitați cartușele de toner sau hârtia în locuri expuse la flăcări deschise. Acest lucru poate cauza aprinderea tonerului sau a hârtiei, ducând la arsuri sau la incendii.
- Când defectați cartușele de toner sau cartușul tamburului, puneți cartușele de toner sau cartușul tamburului într-o pungă pentru a preveni împrăștierea tonerului, apoi defectați cartușele de toner sau cartușul tamburului în conformitate cu reglementările locale.

### ⚠ ATENȚIE

- Păstrați cartușele de toner și alte consumabile în locuri în care copiii nu pot avea acces. Dacă tonerul sau alte componente sunt ingerate, consultați imediat un medic.
- Nu încercați să dezamblați cartușele de toner sau cartușul tamburului. Este posibil ca tonerul să se împrăștie și să vă atingă ochii sau gura. Dacă tonerul vă atinge ochii sau gura, spălați-vă imediat cu apă rece și consultați un medic.
- Dacă din cartușele de toner sau din cartușul tamburului curge toner, aveți grijă să nu inhalați tonerul și să nu vină în contact cu pielea. Dacă tonerul intră în contact cu pielea, spălați-vă cu săpun. Dacă pielea se irită sau dacă inhalați toner, consultați imediat un doctor.
- Dacă banda de sigilare este trasă cu forță sau oprită la mijloc, tonerul se poate vărsa. Dacă vă intră toner în ochi sau în gură, spălați-vă imediat cu apă rece și apelați imediat la medic.

# Capitolul 2 Instalarea imprimantei/Instalarea driverului de imprimantă

## Pasul 1 Pregătirea pentru instalare

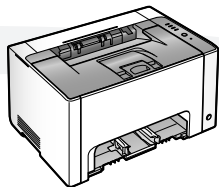
Verificarea conținutului cutiei pentru a vă asigura că aveți toate accesoriile furnizate

Dacă un articol lipsește sau este deteriorat, contactați reprezentantul local autorizat de Canon.

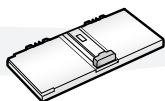
### Imprimantă

Următoarele componente sunt deja instalate.

- Cartușele de toner
- Cartușul tamburului



### Tavă multifuncțională



### CD-ROM-uri: „User Software” (Software pentru utilizator)



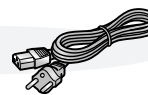
Sunt incluse următoarele.

- Driver de imprimantă
- Manual electronic
- Ghid de inițiere

→ Când instalați imprimanta, citiți și e-Manual.

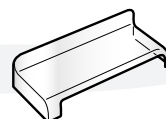
(Arabă, bulgară, croată, cehă, estonă, greacă, maghiară, letonă, lituaniană, persană, portugheză, română, slovacă, slovenă, turcă, ucraineană)

### Cablul de alimentare



(Forma cablului de alimentare furnizat poate fi diferită de forma cablului din ilustrația de mai sus.)

### Capacul tăvii



### Ghid de instalare rapidă



Nu este inclus niciun cablu USB.  
Utilizați un cablu USB cu următorul simbol.



## Stabilirea locului de instalare

### Condiții de temperatură și umiditate

- Interval de temperatură: 10 până la 30 °C
- Interval de umiditate: de la 20 până la 80% umiditate relativă (fără condensare)

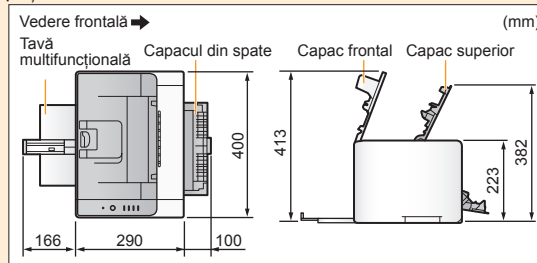
### Cerințe pentru sursa de alimentare

de la 220 până la 240 V (± 10%), 50/60 Hz (± 2 Hz)

### Cerințe de instalare

- Un loc cu spațiu suficient
- Un loc cu o bună ventilație
- Un loc cu o suprafață plană și netedă
- Un loc care poate susține greutatea totală a imprimantei

Țineți cont de următoarele dimensiuni pentru fiecare componentă și asigurați spațiu suficient de instalare.



## Scoateți toată banda.



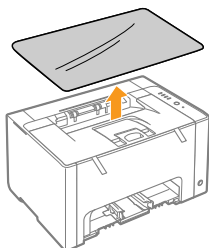
Scoateți toată banda portocalie atașată la imprimantă când efectuați următoarea procedură.

\* Materialele de ambalare pot fi modificate ca formă sau ca poziție de amplasare, sau pot fi adăugate sau scoase fără preaviz.

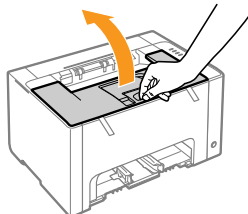
## Pasul 2 Înlăturarea materialelor de ambalare și transportul imprimantei la locul de instalare

### Îndepărtarea materialelor de ambalare

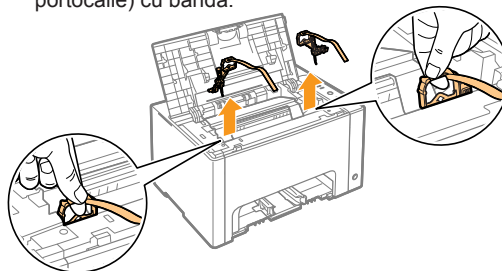
1 Îndepărtați folia protectoare.



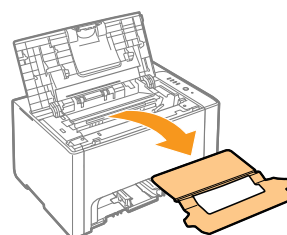
2 Deschideți capacul superior.



3 Îndepărtați ambalajele din plastic (de culoare portocalie) cu bandă.

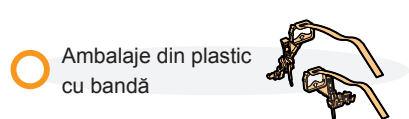
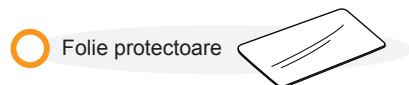


4 Scoateți hârtia și închideți capacul superior.



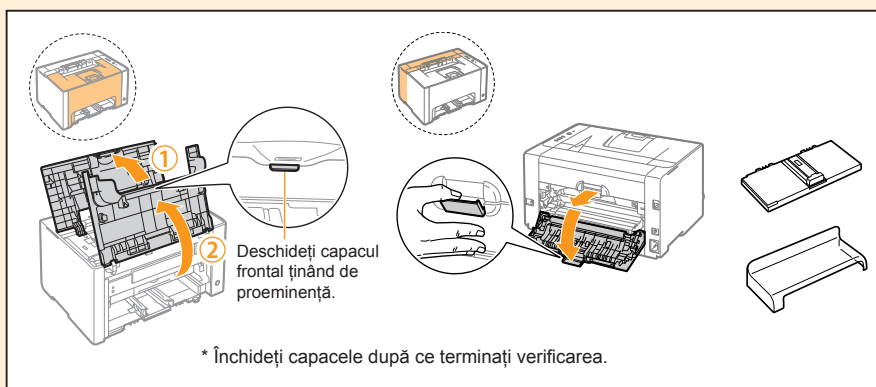
### Verificați!

Ați îndepărtat toate ambalajele?



\* Dezafecțați materialele de ambalare de mai sus în conformitate cu reglementările locale.

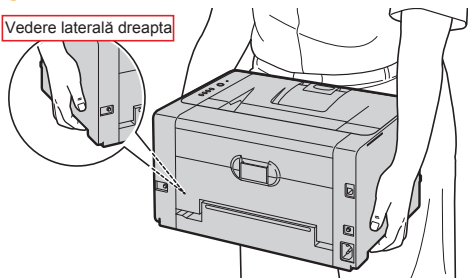
Asigurați-vă că toate benzile portocalii sunt îndepărtate complet.



### Transportul imprimantei la locul de instalare

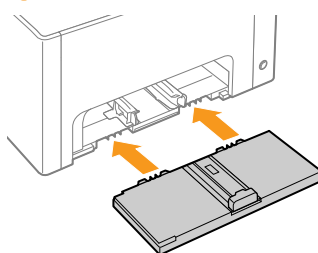
1 Transportați imprimanta la locul de instalare.

Vedere laterală dreapta

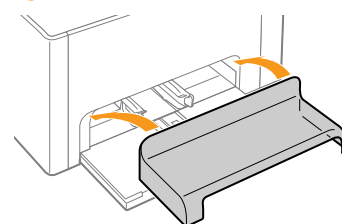


Transportați imprimanta ținând-o de mânerile de ridicare din partea frontală.

2 Instalați tava multifuncțională.

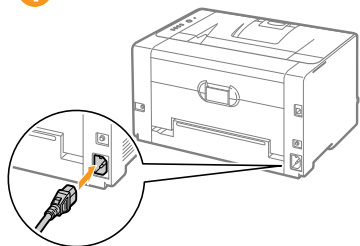


3 Instalați capacul tăvii.

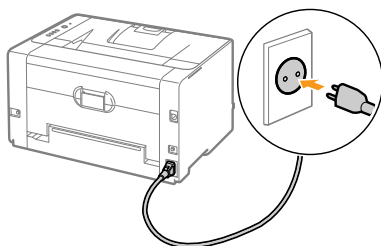


## Pasul 3 Conectarea cablului de alimentare

1 Conectați cablul de alimentare.



2 Introduceți ștecărul în priza de alimentare CA.



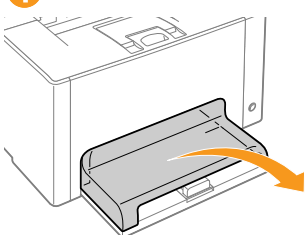
În continuare încărcați hârtia.

**Aveți grijă să utilizați hârtie A4.**

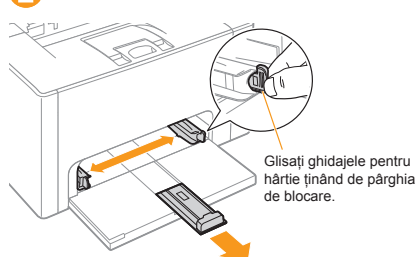
Imprimați pagina de configurare pentru a verifica operațiile de la Pasul 6. Deoarece pagina de configurare este concepută pentru a fi imprimată pe hârtie A4, încărcați hârtie A4.

## Pasul 4 Încărcarea hârtiei în tava multifuncțională

1 Scoateți capacul tăvii.



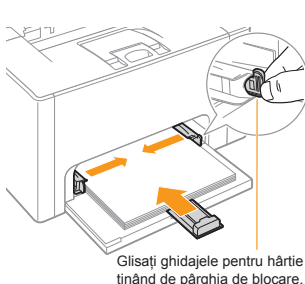
2 Glisați ghidajele pentru hârtie.



3 Încărcați cu atenție hârtia până când atinge spatele tăvii.

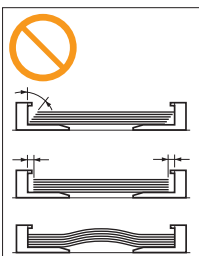


4 Aliniați ghidajele pentru hârtie cu hârtia încărcată.

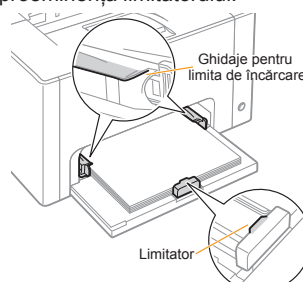


**Verificați!**

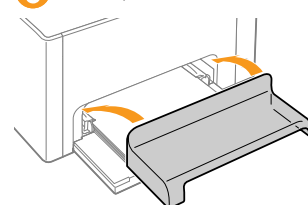
Aveți grijă să aliniați ghidajele pentru hârtie cu hârtia.



5 Asigurați-vă că hârtia este încărcată sub ghidajele pentru limita de încărcare și sub proeminența limitatorului.



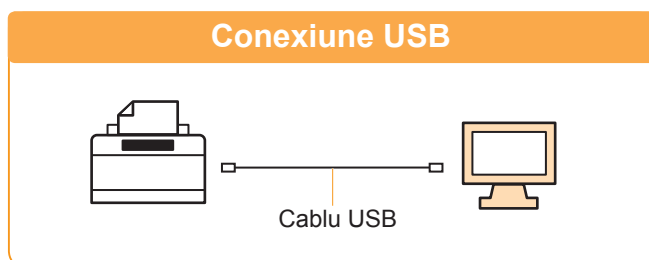
6 Instalați capacul tăvii.



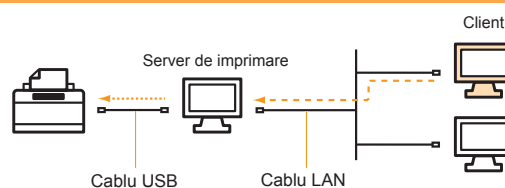
În continuare, instalați driverul de imprimantă.

Prin ce metodă se conectează imprimanta și computerul?

Conexiune USB



Conexiune prin server de imprimare



Pasul 5 ➔ P. 7

Consultați e-Manual (manualul HTML) inclus pe CD-ROM-ul furnizat și instalați driverul de imprimantă.

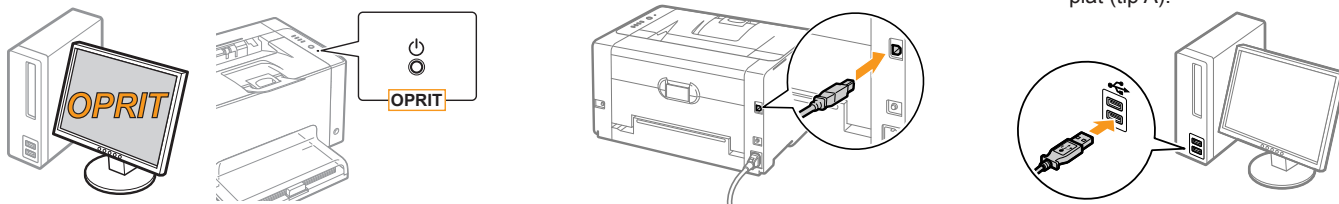
Software pentru utilizator



# Pasul 5 Instalarea driverului de imprimantă

## Conectarea imprimantei și computerului

- 1 Asigurați-vă că imprimanta și computerul sunt oprite.
- 2 Conectați la imprimantă capătul pătrat (tip B).
- 3 Conectați la computer capătul plat (tip A).

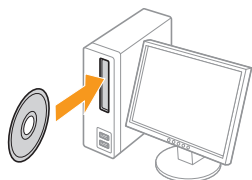


Nu porniți deocamdată imprimanta.

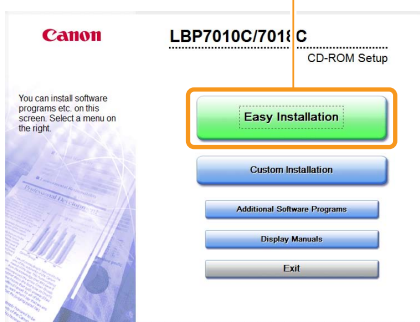
**Porniți computerul, apoi conectați-vă la Windows ca utilizator cu drepturi de administrator.**

## Instalarea driverului de imprimantă

- 1 Introduceți CD-ROM-ul „User Software” (Software pentru utilizator) furnizat.



- 2 Faceți clic.



### Dacă nu apare ecranul din stânga

Afișați-l utilizând procedura următoare.

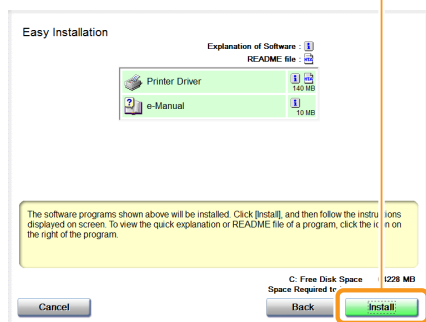
(Numele unității de CD-ROM este indicat prin „D:” . Numele unității de CD-ROM poate varia în funcție de calculatorul pe care îl utilizați.)

- Windows 2000, XP și Server 2003
  1. Din meniul [Start], selectați [Run] (Executare).
  2. Introduceți „D:\English\Minst.exe” și faceți clic pe [OK].
- Windows Vista, 7 și Server 2008
  1. Introduceți „D:\English\Minst.exe” în [Search programs and files] (Căutare în programe și fișiere) sau [Start Search] (Pornire căutare) din meniul [Start].
  2. Apăsati tasta [ENTER] de pe tastatură.

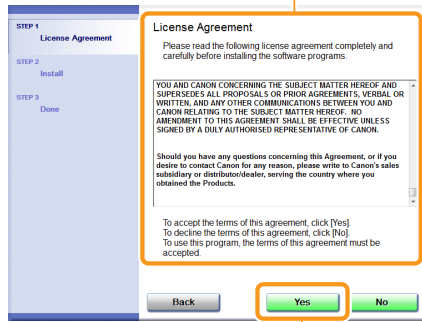
**Dacă se afișează caseta de dialog [AutoPlay] (Redare automată)**  
Faceți clic pe [Run AUTORUN.EXE].

**Dacă se afișează caseta de dialog [User Account Control] (Control cont utilizator)**  
Faceți clic pe [Yes] (Da) sau [Continue] (Continuare).

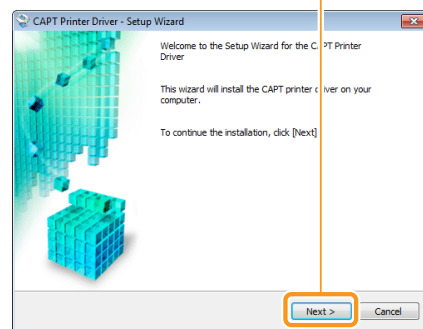
- 3 Faceți clic.



- 4 Citiți conținutul acordului de licență.



- 6 Faceți clic.



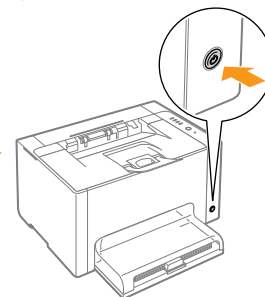
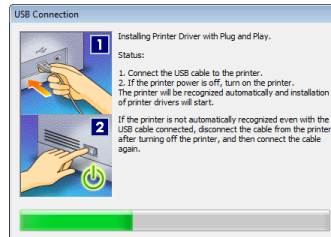
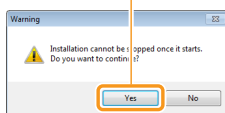
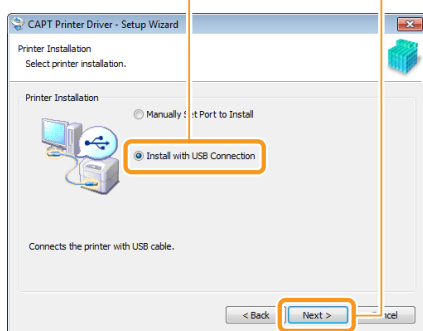
- 5 Faceți clic.

- 7 Selectați.

- 8 Faceți clic.

- 9 Faceți clic.

- 10 Când apare următorul ecran, PORNIȚI imprimanta.



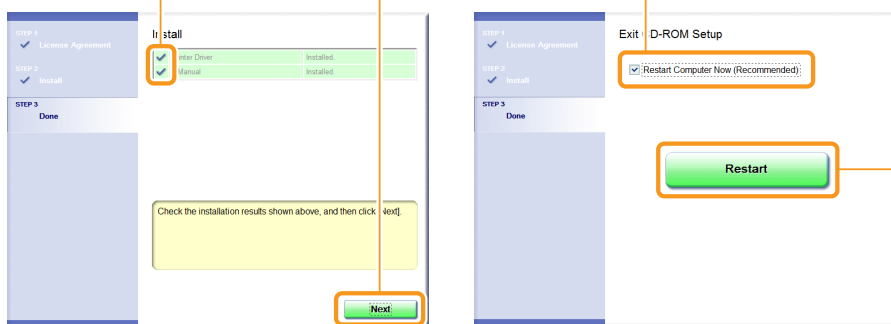
**Dacă apare un mesaj care vă solicită să reporniți computerul**  
Reporniți computerul și instalați din nou driverul de imprimantă.

**Instalarea pornește.**



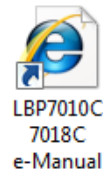
## Verificarea rezultatelor instalării

- 1 Verificați dacă este afișat [✓].
- 2 Faceți clic.
- 3 Selectați caseta.
- 4 Faceți clic.



### După instalare

[LBP7010C 7018C e-Manual] este creat pe desktop, permițându-vă să vizualizați oricând e-Manual (manual HTML). Pentru mai multe detalii despre utilizarea imprimantei sau depanare, consultați e-Manual.



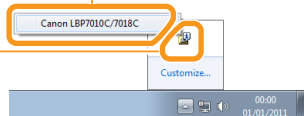
### Dacă apare [X]

Consultați „Troubleshooting” din manualul electronic (manual HTML) de pe CD-ROM-ul furnizat.

## Pasul 6 Verificarea funcționării imprimantei

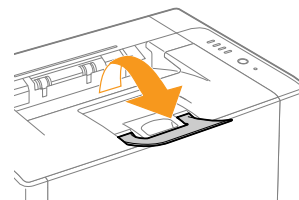
Verificați operațiile pe pagina de configurare imprimată.

- 1 Asigurați-vă că în imprimantă este încărcată hârtie A4.
- 2 Faceți clic.
- 3 Faceți clic.

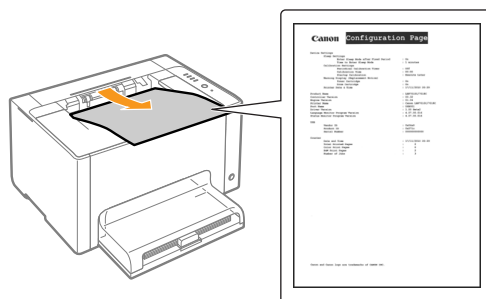
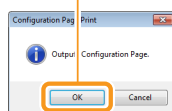
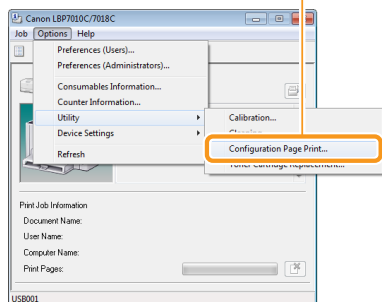


### Verificați!

Deschideți tava auxiliară înainte de imprimare.



- 4 Selectați.
- 5 Faceți clic.



Pagina de configurare este imprimată.

### Dacă nu puteți selecta [Configuration Page Print] (Imprimare pagină configurare)

Verificați de la început procedura de instalare.

### Dacă pagina de configurare nu se imprimă

Consultați „Troubleshooting” din manualul electronic (manualul HTML).

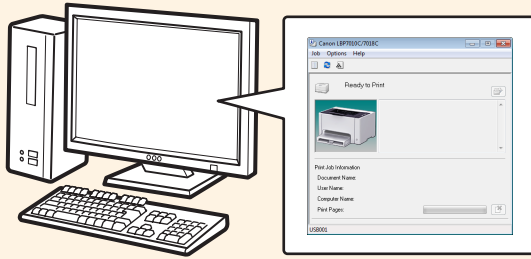
## Configurarea imprimantei este finalizată.

Când ajungeți cu procedura până în acest punct, puteți începe să utilizați imprimanta.

# Capitolul 3 Operarea zilnică

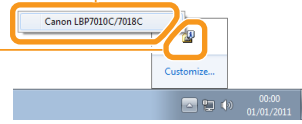
## Fereastra de stare a imprimantei

Puteți să verificați starea imprimantei sau să efectuați reglaje pe ecranul computerului.



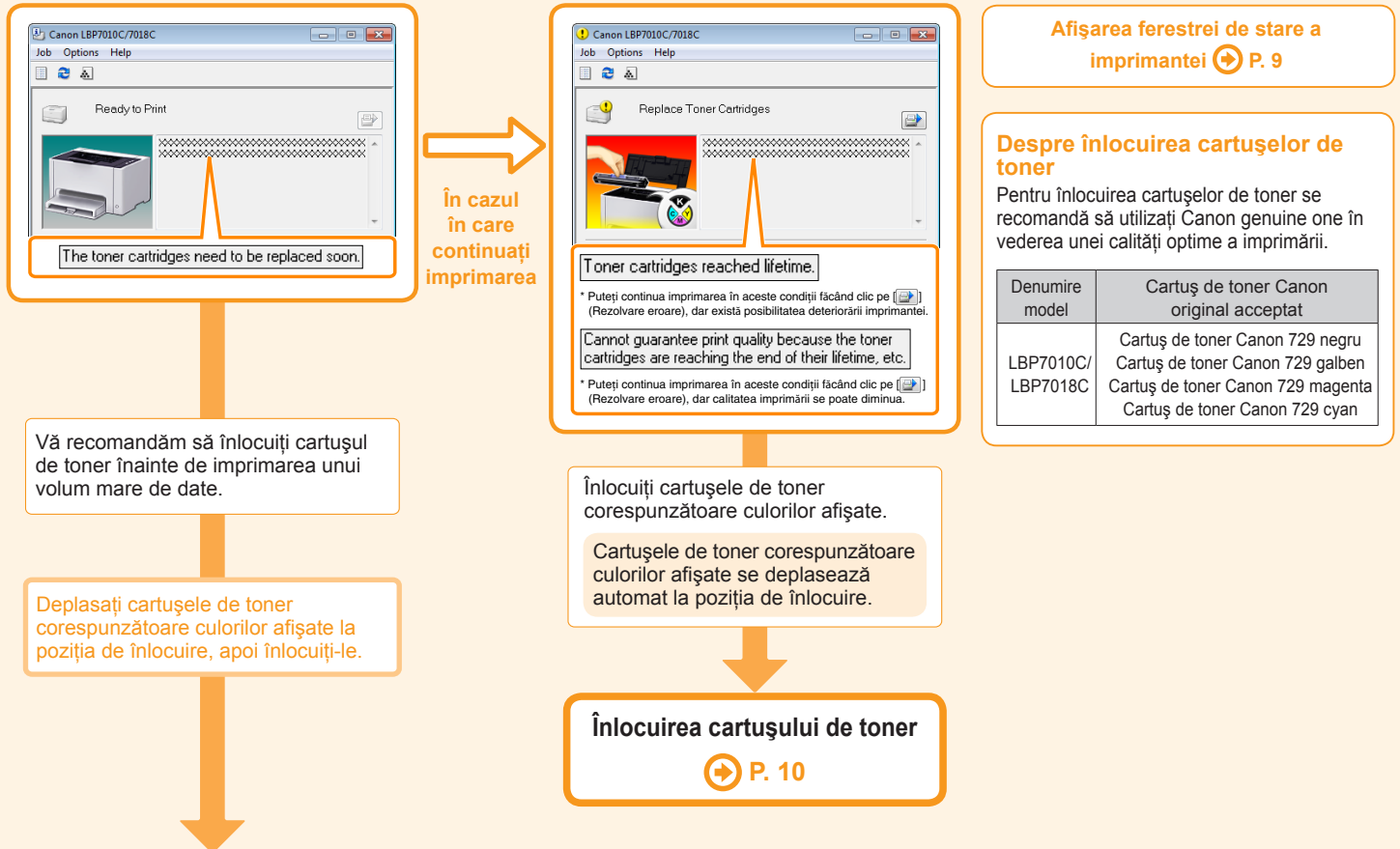
### Cum se afișează

- 1 Faceți clic.
- 2 Faceți clic.



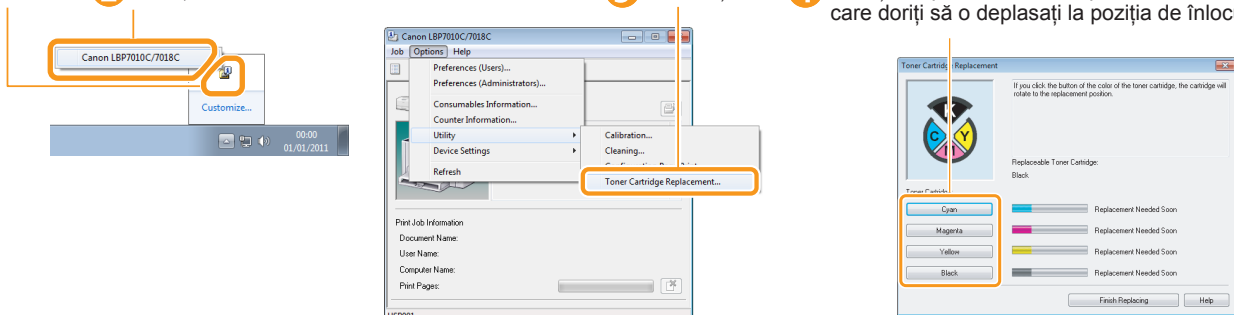
## Înlocuirea cartușului de toner

Când cartușele de toner se apropie de finalul duratei de funcționare, un mesaj va apărea în fereastra de stare a imprimantei. Urmăriți instrucțiunile din acest mesaj.



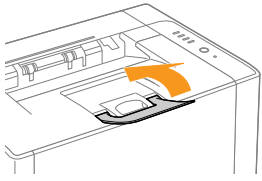
## Deplasarea manuală a cartușelor de toner la poziția de înlocuire

- 1 Faceți clic.
- 2 Faceți clic.
- 3 Selectați.
- 4 Faceți clic pe butonul corespunzător culorii pe care doriți să o deplasați la poziția de înlocuire.

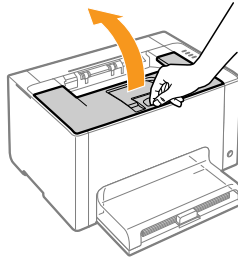


# Înlocuirea cartușului de toner

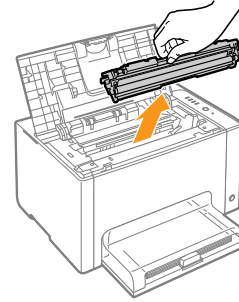
1 Închideți tava auxiliară.



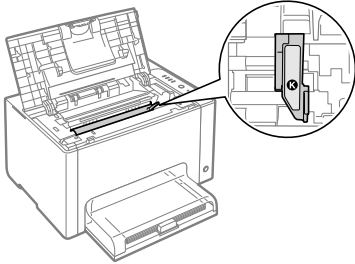
2 Deschideți capacul superior.



3 Extrageți cartușul de toner.



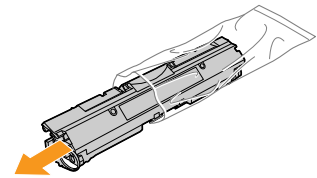
4 Verificați culoarea la poziția de înlocuire.



**În cazul în care culoarea de la poziția de înlocuire nu este cea pe care doriți să o înlocuiți**

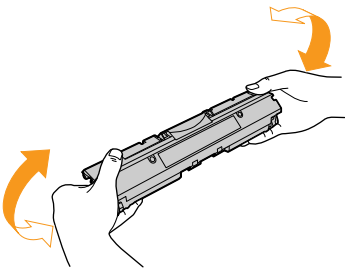
Instalați cartușul de toner scos, închideți capacul superior, apoi deplasați manual cartușul de toner al culorii pe care doriți să o înlocuiți la poziția de înlocuire.

5 Scoateți noul cartuș de toner din pungă de protecție.

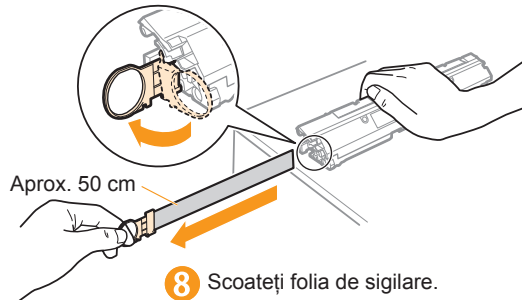


\* Păstrați pungă de protecție. Nu o aruncați.

6 Scuturați-l de cinci sau șase ori.

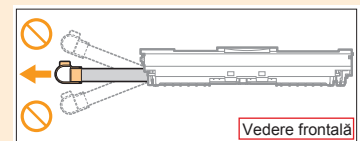


7 Așezați-l pe o suprafață plană, apoi ridicați-i urechea.

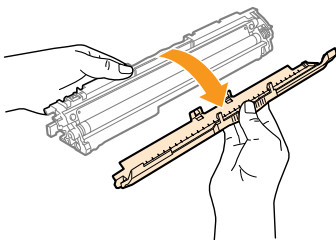


8 Scoateți folia de sigilare.

**Nu trageți de banda de sigilare pe diagonală, în sus sau în jos.**

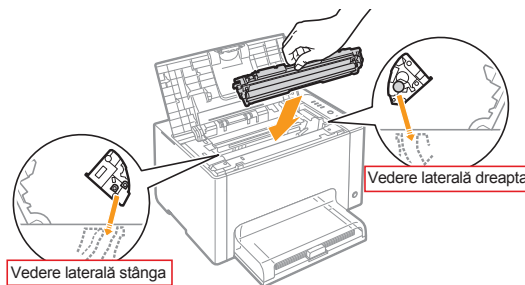


9 Îndepărtați capacul de protecție.

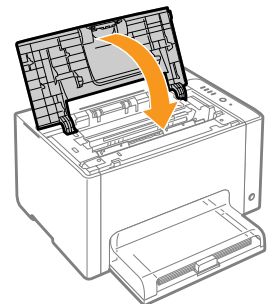


\* Păstrați capacul de protecție. Nu o aruncați.

10 Instalați cartușul cu toner.

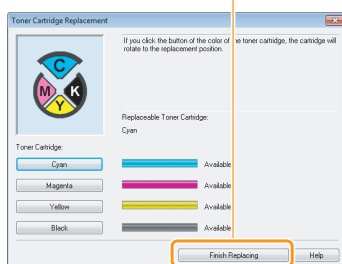


11 Închideți capacul superior.



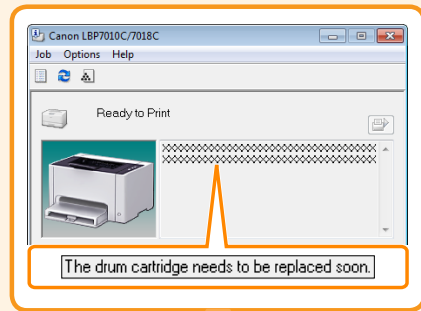
## Când deplasați manual cartușele de toner la poziția de înlocuire

Faceți clic.

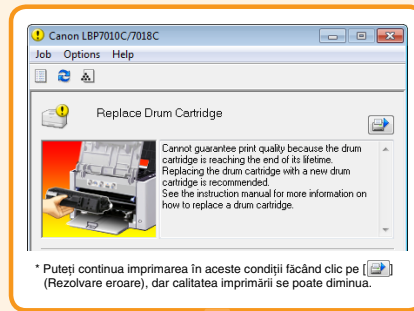


# Înlocuirea cartușului tamburului

Când cartușul tamburului se apropie de finalul duratei de funcționare, un mesaj va apărea în fereastra de stare a imprimantei. Urmăți instrucțiunile din acest mesaj.



În cazul în care continuați imprimarea



Afișarea ferestrei de stare a imprimantei ➔ P. 9

**Despre înlocuirea cartușelor tamburului**

Pentru înlocuirea cartușului tamburului se recomandă să utilizați Canon genuine one în vederea unei calități optime a imprimării.

Denumire model	Cartușul de tambur Canon original acceptat
LBP7010C/ LBP7018C	Cartușul de tambur Canon 029

Vă recomandăm să înlocuiți cartușul tamburului înainte de imprimarea unui volum mare de date.

Înlocuiți cartușul tamburului.

- 1 Scoateți capacul tăvii.
- 2 Îndepărtați hârtia încărcată.
- 3 Închideți tava auxiliară.
- 4 Deschideți capacul superior.
- 5 Țineți de ureche, apoi deschideți capacul frontal.
- 6 Ridicați pârghia de blocare de pe ambele părți.
- 7 Scoateți cartușul tamburului.
- 8 Scoateți noul cartuș de tambur din punga de protecție.
- 9 Îndepărtați capacul de protecție.
- 10 Instalați cartușul tamburului.

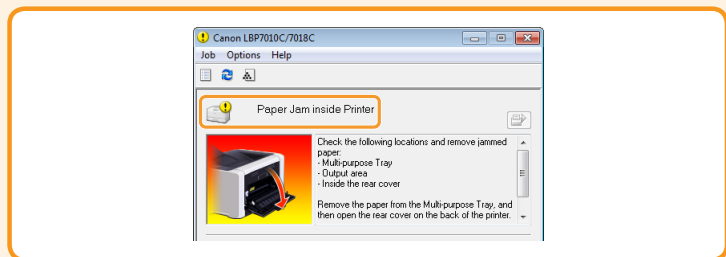
\* Păstrați punga de protecție și capacul de protecție. Nu le aruncați.

Împingeți-l ferm în interiorul imprimantei până când atinge partea din spate a imprimantei.

- 11 Apăsați în jos pârghia de blocare de pe ambele părți.
- 12 Închideți capacul frontal.
- 13 Închideți capacul superior.

# Blocaje de hârtie

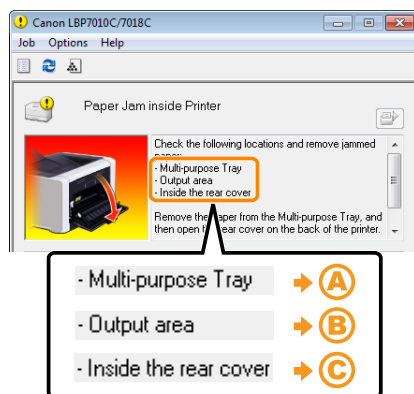
Când survine un blocaj de hârtie, apare un mesaj în fereastra de stare a imprimantei.



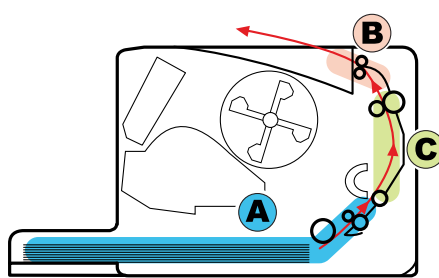
Afișarea ferestrei de stare a imprimantei

➔ P. 9

Scoateți hârtia blocată din fiecare zonă, în ordinea afișată de mesaj.



Zonă cu blocaj de hârtie



**Când îndepărtați hârtia blocată, lăsați imprimanta pornită.**

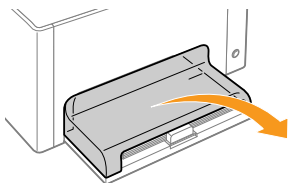
Dacă alimentarea este oprită, datele în curs de imprimare vor fi șterse.

**Dacă nu puteți scoate cu ușurință hârtia**

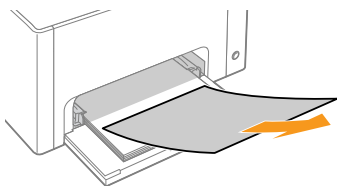
Nu încercați să o scoateți cu forța, ci efectuați o procedură pentru altă zonă care este afișată într-un mesaj.

## A Tavă multifuncțională

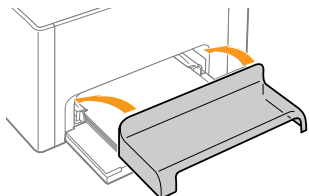
1 Scoateți capacul tăvii.



2 Scoateți hârtia trăgând-o cu grijă.



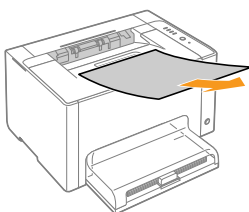
3 Instalați capacul tăvii.



4 Continuați cu procedura de eliminare pentru altă zonă care este afișată în mesaj.

## B Zonă de ieșire

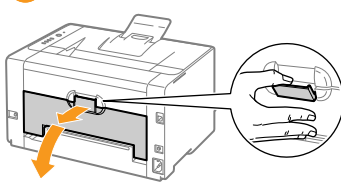
1 Scoateți hârtia trăgând-o cu grijă.



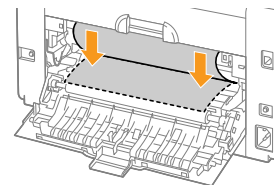
2 Continuați cu procedura de eliminare pentru altă zonă care este afișată în mesaj.

## C Interiorul capacului din spate

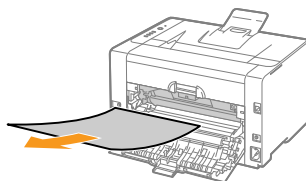
1 Deschideți capacul posterior.



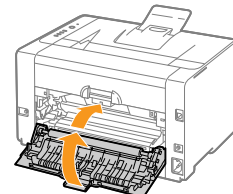
2 Prindeți ambele fețe ale hârtiei și trageți-le încet în jos.



3 Scoateți hârtia trăgând-o cu grijă.



4 Închideți capacul posterior.



Mesajul care indică un blocaj de hârtie dispare și imprimanta este pregătită pentru imprimare.

## Mărci comerciale

Canon, sigla Canon și LBP sunt mărci comerciale ale Canon Inc.

Microsoft, Windows și Windows Vista sunt fie mărci comerciale, fie mărci comerciale înregistrate ale Microsoft Corporation în Statele Unite și/sau în alte țări. Alte nume de produse și companii incluse în prezentul document pot fi mărci comerciale ale respectivilor proprietari.

## Abrevieri utilizate în acest manual

În acest manual, sistemele de operare sunt abreviate după cum urmează.

- Sistem de operare Microsoft Windows 2000: Windows 2000
- Sistem de operare Microsoft Windows XP: Windows XP
- Sistem de operare Microsoft Windows Vista: Windows Vista
- Sistem de operare Microsoft Windows 7: Windows 7
- Sistem de operare Microsoft Windows Server 2003: Windows Server 2003
- Sistem de operare Microsoft Windows Server 2008: Windows Server 2008
- Sistem de operare Microsoft Windows: Windows

## Directiva WEEE (Directiva privind deșeurile de echipamente electrice și electronice)



Numai pentru Uniunea Europeană (și EEA, Zona Economică Europeană)

Acest simbol indică faptul că acest produs nu trebuie casat o dată cu reziduurile menajere, în conformitate cu Directiva WEEE (Directiva privind deșeurile de echipamente electrice și electronice) (2002/96/EC) și legile naționale. Acest produs trebuie transportat la un punct de colectare special, de exemplu un centru care preia produsele vechi atunci când achiziționați un produs nou similar, sau la un punct de colectare autorizat pentru reciclarea deșeurilor provenite de la echipamentele electrice și electronice (EEE). Mănuirea necorespunzătoare a acestor tipuri de deșeurii poate avea un impact negativ asupra mediului înconjurător și sănătății indivizilor, din cauza substanțelor potențial nocive care sunt în general asociate cu EEE. În același timp, cooperarea dvs. la casarea corectă a acestui produs va contribui la utilizarea efectivă a resurselor naturale. Pentru mai multe informații privind locurile de reciclare a deșeurilor provenite de la echipamente, contactați biroul primăriei locale, autoritatea responsabilă cu colectarea deșeurilor, schema WEEE aprobată sau serviciul de colectare a deșeurilor menajere. Pentru mai multe informații privind returnarea și reciclarea produselor WEEE, vizitați [www.canon-europe.com/environment](http://www.canon-europe.com/environment).

(EEA: Norvegia, Islanda și Liechtenstein)

# Canon

### **CANON INC.**

30-2, Shimomaruko 3-chome, Ohta-ku, Tokyo 146-8501, Japan

### **CANON MARKETING JAPAN INC.**

16-6, Konan 2-chome, Minato-ku, Tokyo 108-8011, Japan

### **CANON U.S.A., INC.**

One Canon Plaza, Lake Success, NY 11042, U.S.A.

### **CANON EUROPA N.V.**

Bovenkerkerweg, 59-61, 1185 XB Amstelveen, The Netherlands

### **CANON CHINA CO. LTD.**

15F Jinbao Building No.89, Jinbao Street, Dongcheng District, Beijing 100005, PRC

### **CANON SINGAPORE PTE LTD**

1 HarbourFront Avenue, #04-01 Keppel Bay Tower, Singapore 098632

### **CANON AUSTRALIA PTY LTD**

1 Thomas Holt Drive, North Ryde, Sydney NSW 2113, Australia

### **CANON GLOBAL WORLDWIDE SITES**

<http://www.canon.com/>