

Canon

IXUS 132
IXUS 133

Darba uzsākšana

LATVISKI

CEL-SU2DA2L0

Iepakojuma saturs

Pirms lietošanas pārbaudiet, vai iepakojumā ir iekļauti šeit norādītie priekšmeti.

Ja kaut kā trūkst, sazinieties ar kameras pārdevēju.



Kamera



Akumulators
NB-11L



Akumulatora lādētājs
CB-2LFE



Rokas siksnīša
WS-800*1



Darba uzsākšana
(šī pamācība)



Canon garantijas
sistēmas brošūra

*1 Piestiprināšanas norādījumus sk. pamācībā [Руководство пользователя камеры/
Kameras lietošanas pamācība].

Saderīgas atmiņas kartes

Komplektā nav iekļauta atmiņas karte. Iegādājieties kādu no tālāk minētā veida kartēm pēc nepieciešamības. Šīs atmiņas kartes var lietot neatkarīgi no to ietilpības. Plašāk par to, cik daudz kadru un cik garu videosižetu var ierakstīt katrā atmiņas kartē, sk. pamācības [Руководство пользователя камеры/Кameras lietošanas pamācība] sadaļā “Технические характеристики/Тehniskie parametri”.

- SD atmiņas kartes*
- SDHC atmiņas kartes*
- SDXC atmiņas kartes*



*Atbilst SD karšu tehniskajām prasībām. Tomēr nav veikta pārbaude, vai ar šo kameru darbojas visas atmiņas kartes.

PDF rokasgrāmatas un programmatūra

Varat lejupielādēt PDF rokasgrāmatu un programmatūru, apmeklējot šādu URL.

<http://www.canon.com/icpd/>



- Piekļūstiet šim URL, kad datoram ir interneta savienojums.
- Piekļūstiet savas valsts vai reģiona vietnei.
- Programmatūras lejupielādes un instalēšanas norādījumus sk. pamācībā [Руководство пользователя камеры/Камeras lietošanas pamācība], kas ir pieejama lejupielādei.

Lai skatītu šīs lejupielādei pieejamās PDF rokasgrāmatas, nepieciešama programma Adobe Reader.

Pamācība [Руководство пользователя камеры/Камeras lietošanas pamācība]

Šī pamācība ir veltīta tālāk minētajām tēmām.

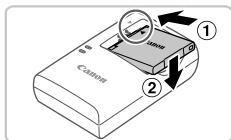
- Pamatdarbības ar kameru no sagatavošanas līdz fotografēšanai, demonstrēšanai, programmatūras instalēšanai un attēlu importēšanai
- Pārējie norādījumi, kas veltīti visām kameras funkcijām

Pamācība [Руководство по программному обеспечению/ Programmatūras pamācība]

Šajā pamācībā aprakstīts, kā lietot programmatūru.

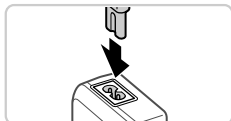
Sākotnējā sagatavošana

Akumulatora uzlāde



1 Ievietojiet akumulatoru.

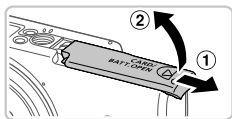
- Kad esat savietojis akumulatora un lādētāja atzīmi ▲, ievietojiet akumulatoru, iebīdot to iekšā (1) un uz leju (2).



2 Lādējiet akumulatoru.

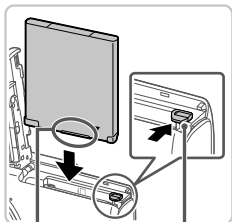
- Kad būsīt pievienojis elektrības vadu lādētājam un ievietojis vadu elektrības kontaktligzdā, iedegsies oranžs indikators.
- Kad uzlāde ir pabeigta, deg zaļš indikators. Izņemiet akumulatoru.
- Plašāk par uzlādes laiku un to, cik kadrus vai cik garu videosižetu var ierakstīt ar pilnībā uzlādētu akumulatoru, sk. pamācības [Руководство пользователя камеры/Камeras lietošanas pamācība] sadaļā "Технические характеристики/ Tehniskie parametri".

Akumulatora un atmiņas kartes ievietošana



1 Atveriet vāciņu.

- Pabīdiet vāciņu (1) un atveriet to (2).

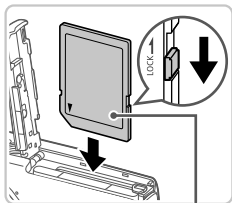


2 Ievietojiet akumulatoru.

- Nospiediet akumulatora fiksatoru bultiņas virzienā un turiet, un pēc tam ievietojiet akumulatoru, kā parādīts, lai tas ar klikšķi nofiksētos vietā.
- Lai izņemtu akumulatoru, nospiediet akumulatora fiksatoru bultiņas virzienā.

Kontakti

Akumulatora
fiksators



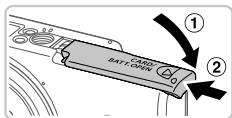
Etiketē

3 Pārbaudiet kartes rakstīšanas aizsardzības izcilni un ievietojiet atmiņas karti.

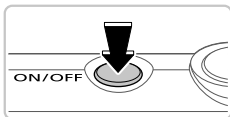
- Nevar veikt ierakstu atmiņas kartēs, kurām ir rakstīšanas aizsardzības izcilnis, ja šis izcilnis ir bloķēšanas stāvoklī. Bīdiet izcilni, līdz tas ar klikšķi nofiksējas atbloķētā stāvoklī.
- Ievietojiet atmiņas karti parādītajā stāvoklī, lai tā ar klikšķi nofiksētos vietā.
- Ja vēlaties izņemt atmiņas karti, piespiediet to, lai sajustu klikšķi, un pēc tam lēni atlaidiet karti.

4 Aizveriet vāciņu.

- Nolaidiet vāciņu (1) un, viegli piespiežot, iebīdiet to, lai tas ar klikšķi aizvērtos (2).

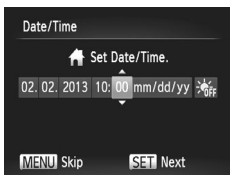


Datuma un laika iestatīšana



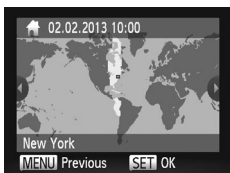
1 Ieslēdziet kameru.

- Nospiediet pogu ON/OFF.
- ▶ Tiek parādīts ekrāns [Date/Time/ Datums/Laiks].



2 Iestatiet datumu un laiku.

- Lai izvēlētos iespēju, spiediet pogas <<><>>.
- Lai norādītu datumu un laiku, spiediet pogas <▲><▼>.
- Kad esat pabeidzis, nospiediet pogu <FUNC. SET>.



3 Iestatiet vietējo laika joslu.

- Lai izvēlētos vietējo laika joslu, spiediet pogas <<><>>.
- Nospiediet pogu <FUNC. SET>, kad esat pabeidzis. Pēc apstiprinājuma paziņojuma parādīšanas iestatījumu ekrāns vairs netiek rādīts.
- Lai izslēgtu kameru, nospiediet pogu ON/OFF.



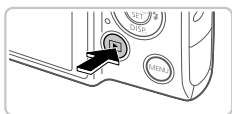
Datuma un laika maiņa

Lai pielāgotu datumu un laiku, kad tas jau ir iestatīts, veiciet šādas darbības.

- 1 Nospiediet pogu <MENU>.
- 2 Pārvietojiet tālummaiņas sviru, lai izvēlētos cilni [↑↑].
- 3 Spiediet pogas <▲><▼> lai izvēlētos [Date/Time/Datums/Laiks], un pēc tam nospiediet pogu <FUNC SET>.
- 4 Izpildiet 2. darbību sadaļā "Datuma un laika iestatīšana", lai pielāgotu iestatījumus.
- 5 Nospiediet pogu <MENU>.

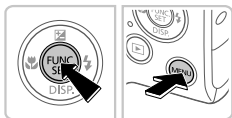
Displeja valoda

Displeja valodu var mainīt pēc vajadzības.



1 Iestatiet demonstrēšanas režīmu.

- Nospiediet pogu <▶>.



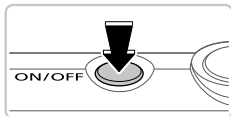
2 Piekļūstiet iestatījumu ekrānam.

- Nospiediet un turiet nospiestu pogu <FUNC SET>, un pēc tam uzreiz nospiediet pogu <MENU>.
- Spiediet pogas <▲><▼><◀><▶>, lai izvēlētos valodu, un pēc tam nospiediet pogu <FUNC SET>.



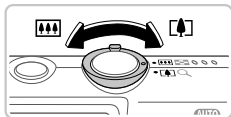
Fotografēšana

Lai pilnīgi automātiski atlasītu optimālos iestatījumus konkrētās situācijās, vienkārši ļaujiet kamerai noteikt objektu un fotografēšanas apstākļus.



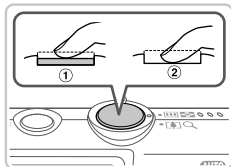
1 Ieslēdziet kameru un iestatiet režīmu [AUTO].

- Nospiediet pogu ON/OFF.
- Pārvietojiet režīmu slēdzi stāvoklī [AUTO].



2 Veiciet kadrēšanu.

- Lai tuvinātu attēlu un palielinātu objektu, skatieties ekrānā un pārvietojiet tālummaiņas sviru atzīmes <[Telephoto]> (telefoto) virzienā; attiecīgi pārvietojiet to atzīmes <[Macro]> (platleņķis), lai tālinātu objektu.



3 Fotografējiet.

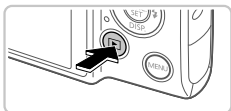
- Viegli nospiediet aizslēga pogu (1).
- Pēc fokusēšanas kamera atskaņo divus signālus, un tiek parādīti AF rāmji, kas norāda attēla fokusētās daļas. Nospiediet aizslēga pogu līdz galam (2).



4 Filmējiet.

- Nospiediet filmēšanas pogu, lai sāktu filmēt, un nospiediet to vēlreiz, lai apturētu filmēšanu.

Apskate



1 Iestatiet demonstrēšanas režīmu.

- Nospiediet pogu <▶>.

2 Pārlūkojiet savus attēlus.

- Lai skatītu iepriekšējo vai nākamo attēlu, spiediet pogas <◀><▶>.
- Ikona [SET ▶] apzīmē filmas. Lai demonstrētu filmas, pārejiet uz 3. darbību.

3 Demonstrējiet filmas.

- Nospiediet pogu <FUNC. SET>, spiediet pogas <▲><▼>, lai izvēlētos [▶], un pēc tam vēlreiz nospiediet pogu <FUNC. SET>.
- Tiek sākta demonstrēšana, un pēc filmas beigām tiek parādīta ikona [SET ▶].
- Lai regulētu skaļumu, spiediet pogas <▲><▼>.

Attēlu dzēšana

Lai izdzēstu 2. darbības laikā izvēlēto attēlu, veiciet šādas darbības. Ņemiet vērā, ka izdzēstos attēlus nevar atjaunot.

- 1 Nospiediet pogu <FUNC. SET>, spiediet pogas <▲><▼>, lai izvēlētos [🗑️], un pēc tam vēlreiz nospiediet pogu <FUNC. SET>.
- 2 Kad tiek piedāvāta iespēja [Erase?/Dzēst?], spiediet pogas <◀><▶>, lai izvēlētos [Erase/Dzēst], un pēc tam nospiediet pogu <FUNC. SET>.

Paredzēts tikai Eiropas Savienības valstīm (un EEZ).



Šie simboli norāda, ka atbilstoši ES direktīvai par izlietotu elektrisku un elektronisku aparāturu (2002/96/EK), direktīvai par baterijām un akumulatoriem (2006/66/EK) un vietējai likumdošanai no šī produkta nedrīkst atbrīvoties, izmetot to kopā ar sadzīves atkritumiem.

Ja ķīmiskais simbols ir uzdrukāts zem iepriekš tekstā norādītā simbola, saskaņā ar direktīvu par baterijām un

akumulatoriem tas nozīmē, ka šīs baterijas vai akumulatori satur smagos metālus (Hg = dzīvsudrabs, Cd = kadmījs, Pb = svins), un to koncentrācijas līmenis pārsniedz direktīvā par baterijām un akumulatoriem minēto piemērojamo sliekšni.

Šis produkts ir jānodod piemērotā savākšanas punktā, piemēram, autorizētā veikalā, kur iegādājaties līdzīgu jaunu produktu un veco atstājat vietā, vai autorizētā dienestā, kas nodarbojas ar izlietotas elektriskās un elektroniskās aparatūras (waste electrical and electronic equipment — WEEE) otrreizēju pārstrādi. Nepareizi apejoties ar šāda veida izlietotu aparāturu, var apdraudēt vidi un cilvēka veselību potenciāli bīstamu vielu dēļ, kas parasti ietilpst elektriskajā un elektroniskajā aparatūrā lietotajos sakausējumos.

Turklāt pareiza atbrīvošanās no šī produkta sekmē racionālu dabas resursu izlietojumu. Lai saņemtu plašāku informāciju par vietām, kur izlietotu aparāturu var nodot otrreizējai pārstrādei, sazinieties ar vietējās pašvaldības pārstāvjiem, dienestu, kas atbild par atkritumu savākšanu, pilnvarotu WEEE struktūru vai iestādi, kas veic atbrīvošanos no sadzīves atkritumiem, vai apmeklējiet tīmekļa vietni www.canon-europe.com/environment. (Eiropas Ekonomiskā zona: Norvēģija, Īslande un Lihtenšteina).

PIESARDZĪBAS PASĀKUMI

NEIZMANTOJIET NEPAREIZA VEIDA AKUMULATORUS SPRĀDZIENA RISKĀ DĒĻ! IZLIETOTUS AKUMULATORUS UTILIZĒJIET SASKAŅĀ AR VIETĒJIEM NOTEIKUMIEM.

CANON INC.

30-2, Shimomaruko 3-chome, Ohta-ku, Tokyo 146-8501, Japan

CANON EUROPA N.V.

Bovenkerkerweg 59-61, 1185 XB Amstelveen, The Netherlands