

احتیاط

در صورت تعویض باتری با نوع نامناسب آن، خطر انفجار وجود دارد.
باتری های مصرف شده را طبق قوانین محلی دور بیندازید.

شماره مدل PC2050 (شامل ماژول WLAN مدل WM223) است. برای شناسایی مدل خود، برجسب زیر دوربین را مشاهده کنید و به دنبال عددی باشید که با PC شروع می شود.

کشورها و مناطقی که استفاده از WLAN را مجاز می دانند

- استفاده از WLAN در بعضی از کشورها و مناطق ممنوع است و استفاده غیر مجاز از آن ممکن است بر اساس قوانین محلی یا کشوری شامل مجازات شود. برای پیشگیری از استفاده غیر مجاز از WLAN، به وب سایت Canon مراجعه کنید تا بیابید که در چه مناطقی استفاده از WLAN مجاز است.

توجه کنید که Canon در قبال مشکلات پیش آمده در اثر استفاده از WLAN در سایر کشورها و مناطق مسئولیتی نخواهد داشت. انجام کارهای زیر ممکن است باعث مجازات قانونی شود:

- تغییر یا دستکاری در محصول

- جدا کردن برجسب های تأییدیه از روی محصول

از عملکرد لن بیسیم این محصول نزدیک تجهیزات پزشکی یا دیگر تجهیزات الکترونیکی استفاده نکنید.

استفاده از عملکرد لن بیسیم این محصول نزدیک تجهیزات پزشکی یا دیگر تجهیزات الکترونیکی ممکن است بر عملکرد آن دستگاهها تأثیر بگذارد.

این محصول دارای ماژول WLAN تأیید شده توسط استانداردهای IDA Singapore است. در اینجا، لطفاً برای اطلاع از بیانیه انطباق اصلی با آدرس زیر تماس بگیرید:

Complies with
IDA Standards
DB00671

CANON EUROPA N.V. Bovenkerkerweg 59, 1185 XB Amstelveen, The Netherlands
CANON INC. 30-2, Shimomaruko 3-chome, Ohta-ku, Tokyo 146-8501, Japan

فیلمبرداری

- دکمه فیلم را برای شروع فیلمبرداری فشار دهید، و برای توقف فیلمبرداری، دوباره آن را فشار دهید.



مشاهده

۱ وارد حالت پخش شوید.

- دکمه <▶> را فشار دهید.



۲ در بین تصاویر خود حرکت کنید.

- برای مشاهده تصویر قبلی یا بعدی، دکمه های <◀> و <▶> را فشار دهید.
- فیلم ها با نماد [▶SET] مشخص می شوند. برای پخش فیلم ها، به مرحله ۳ بروید.



۳ فیلم ها را پخش کنید.

- دکمه <FUNC SET> را فشار دهید، دکمه های <▲> و <▼> را برای انتخاب [▶] فشار دهید، و سپس دکمه <FUNC SET> را دوباره فشار دهید.
- پخش اکنون شروع می شود و پس از پایان فیلم، [▶SET] نمایش داده می شود.
- برای تنظیم میزان صدا، دکمه های <▲> و <▼> را فشار دهید.



پاک کردن تصاویر

برای پاک کردن تصویری که در مرحله ۲ انتخاب کردید، کارهای زیر را انجام دهید. توجه داشته باشید که امکان بازیابی تصاویر پاک شده وجود ندارد.

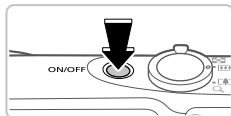
- ۱ دکمه <FUNC SET> را فشار دهید، دکمه های <▲> و <▼> را برای انتخاب [📷] فشار دهید، و سپس دکمه <FUNC SET> را دوباره فشار دهید.

- ۲ پس از اینکه [پاک شود؟] نمایش داده شد، دکمه های <◀> و <▶> را برای انتخاب [پاک کردن] فشار دهید، و سپس دکمه <FUNC SET> را فشار دهید.

برای انتخاب کاملاً خودکار تنظیمات بهینه برای صحنه های خاص، فقط کافیسیت اجازه دهید که دوربین سوژه و شرایط تصویربرداری را تعیین کند.

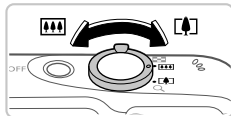
1 دوربین را روشن کنید و وارد حالت [AUTO] شوید.

- دکمه ON/OFF را فشار دهید.
- کلید حالت را روی [CAMERA] قرار دهید.
- دکمه <FUNC SET> را فشار دهید، دکمه های <▲> <▼> را برای انتخاب [AUTO] فشار دهید، و سپس دکمه <FUNC SET> را دوباره فشار دهید.
- دکمه های <▲> <▼> را برای انتخاب [AUTO] فشار دهید، و سپس دکمه <FUNC SET> را فشار دهید.



2 تصویر را ترکیب بندی کنید.

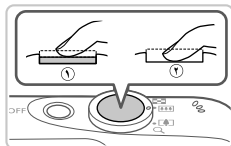
- برای بزرگنمایی سوژه، همانطور که به صفحه نگاه می کنید، اهرم زوم را به طرف <▲> (تله) حرکت دهید و برای کوچکنمایی سوژه، آن را به طرف <▼> (واید) حرکت دهید.



3 تصویر بگیرید.

گرفتن تصاویر ثابت

- دکمه شاتر را به آرامی فشار دهید (1).
- دوربین بعد از فوکوس کردن دو بار بوق می زند، و کادرهای AF برای نشان دادن نواحی فوکوس شده تصویر نمایش داده می شوند. دکمه شاتر را به طور کامل فشار دهید (2).
- اگر [فلش را بیرون بیاورید] روی صفحه ظاهر شد، کلید <▲> را حرکت دهید تا فلاش بیرون بیاید. هنگام تصویربرداری، فلاش زده می شود. اگر ترجیح می دهید از فلاش استفاده نکنید، آن را با انگشت خود به طرف پایین و به داخل دوربین فشار دهید.



تغییر تاریخ و زمان

برای تنظیم تاریخ و زمان پس از تنظیم اولیه، کارهای زیر را انجام دهید.

- ۱ دکمه <MENU> را فشار دهید.
- ۲ اهرم زوم را برای انتخاب زبانه [۲۲] حرکت دهید.
- ۳ دکمه های <▲><▼> را برای انتخاب [تاریخ/زمان] فشار دهید، و سپس دکمه <FUNC SET> را فشار دهید.
- ۴ برای انجام تنظیمات، مرحله ۲ در "شارژ کردن مجموعه باتری" را دنبال کنید.
- ۵ دکمه <MENU> را فشار دهید.

زبان صفحه نمایش

زبان صفحه نمایش را بر حسب نیاز تغییر دهید.

وارد حالت پخش شوید

- دکمه <▶> را فشار دهید.



به صفحه تنظیمات دسترسی پیدا کنید

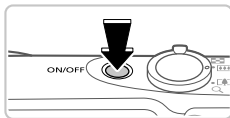
- دکمه <FUNC SET> را فشار داده و نگه دارید، و سپس بلافاصله دکمه <MENU> را فشار دهید.
- دکمه های <▲><▼><◀><▶> را فشار دهید تا یک زبان انتخاب شود، و سپس دکمه <FUNC SET> را فشار دهید.



تنظیم تاریخ و زمان

1 دوربین را روشن کنید.

- دکمه ON/OFF را فشار دهید.
- صفحه [تاریخ/زمان] نمایش داده می شود.



2 تاریخ و زمان را تنظیم کنید.

- دکمه های <<>> را برای انتخاب یک گزینه فشار دهید.
- دکمه های <<>> را برای تعیین تاریخ و زمان فشار دهید.
- پس از پایان کار، دکمه <FUNC SET> را فشار دهید.



3 منطقه زمانی محل سکونت را تنظیم کنید.

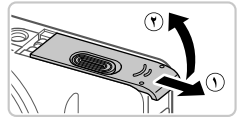
- برای انتخاب منطقه زمانی محل سکونت خود، دکمه های <<>> را فشار دهید.
- پس از پایان کار، دکمه <FUNC SET> را فشار دهید.
- پس از ظاهر شدن پیام تأیید، صفحه تنظیم دیگر نمایش داده نمی شود.
- برای خاموش کردن دوربین، دکمه ON/OFF را فشار دهید.



قرار دادن مجموعه باتری و کارت حافظه

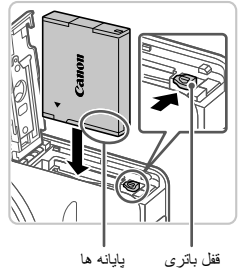
۱ درپوش را باز کنید.

- درپوش را بلغزانید (①) و آن را باز کنید (②).



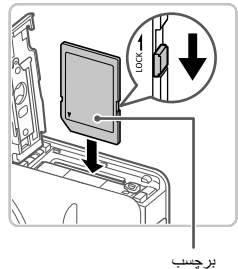
۲ مجموعه باتری را در جای خود قرار دهید.

- در هنگام فشار دادن قفل باتری در جهت پیکان، مجموعه باتری را به صورت نشان داده شده قرار دهید و آن را به داخل فشار دهید تا با صدای تق در وضعیت قفل شده قرار گیرد.
- برای بیرون آوردن مجموعه باتری، قفل مجموعه باتری را در جهت پیکان فشار دهید.



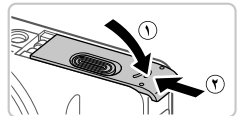
۳ زبانه محافظت در برابر نوشتن کارت را بررسی کنید و کارت حافظه را در جای خود قرار دهید.

- ضبط روی کارت حافظه هایی که دارای زبانه محافظت در برابر نوشتن هستند، در هنگامی که زبانه در وضعیت قفل شده قرار دارد، امکان پذیر نیست. زبانه را به وضعیت باز تغییر دهید.
- کارت حافظه را در جهت نشان داده شده قرار دهید تا با صدای تق در وضعیت قفل شده قرار گیرد.
- برای بیرون آوردن کارت حافظه، آن را به داخل فشار دهید تا یک صدای تق بشنوید، و سپس آرام آن را رها کنید.



۴ درپوش را ببندید.

- درپوش را پایین بیاورید (①) و در حین لغزاندن آن را پایین نگه دارید، تا با صدای تق در وضعیت بسته قرار گیرد (②).



راهنمای کاربر دوربین

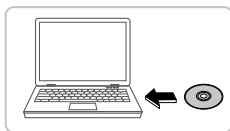
این دفترچه راهنما موضوعات زیر را شرح می دهد:

- دستورالعمل های ابتدایی، از آماده سازی های اولیه گرفته تا تصویربرداری و پخش.
- دستورالعمل های ارسال تصاویر و استفاده از خدمات وب از طریق Wi-Fi.
- دستورالعمل های نصب نرم افزار و وارد کردن تصاویر.
- سایر دستورالعمل ها، درباره تمام ویژگی های دوربین.

دفترچه راهنمای نرم افزار

● این دفترچه راهنما شیوه استفاده از نرم افزار را شرح می دهد.

- سی دی DIGITAL CAMERA Manuals Disk
را در درایو سی دی رام کامپیوتر قرار دهید.
- برای مشاهده دفترچه راهنما، از دستورالعمل های نمایش داده شده پیروی کنید.

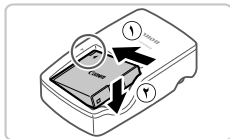


آماده سازی های اولیه

شارژ کردن مجموعه باتری

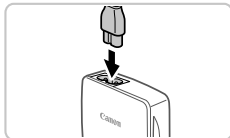
1 مجموعه باتری را در جای خود قرار دهید.

- بعد از تراز کردن علامت های ▲ روی مجموعه باتری و شارژر، مجموعه باتری را با فشار دادن به سمت داخل (1) و به سمت پایین (2) در جای خود قرار دهید.



2 مجموعه باتری را شارژ کنید.

- سیم برق را به شارژر وصل کنید، سپس سر دیگر آن را به پریز برق وصل کنید.
- چراغ شارژ نارنجی می شود و شارژ آغاز می شود.
- پس از پایان شارژ، چراغ سبز رنگ می شود.
- مجموعه باتری را خارج کنید.
- برای اطلاع از جزئیات مربوط به زمان شارژ و تعداد تصاویر یا زمان ضبط موجود با یک مجموعه باتری کاملاً شارژ شده، به "مشخصات" موجود در راهنمای کاربر دوربین مراجعه نمایید.



قبل از استفاده، مطمئن شوید که این اقلام در بسته بندی موجود هستند. در صورتی که چیزی کم است، با فروشنده دوربین خود تماس بگیرید.



بند مچی*۱



شارژر باتری
CB-2LYE



مجموعه باتری
NB-6LH



دوربین



دفترچه طرح ضمانت Canon



DIGITAL CAMERA
*Manuals Disk



راهنمای شروع به کار
(همین راهنما)

*۱ برای اطلاع از شیوه وصل کردن لوازم، به راهنمای کاربر دوربین در سی دی DIGITAL CAMERA Manuals Disk مراجعه کنید.

*۲ حاوی دفترچه های راهنما است.

• کارت حافظه عرضه نشده است.

کارت های حافظه سازگار

کارت حافظه به همراه دوربین عرضه نشده است. یکی از انواع کارت های حافظه زیر را بر اساس نیاز خود خریداری کنید. از این کارت های حافظه، صرف نظر از ظرفیت آنها، می توان استفاده کرد. برای اطلاع از جزئیات مربوط به تعداد تصاویر و زمان ضبط در هر کارت حافظه، به "مشخصات" موجود در راهنمای کاربر دوربین مراجعه نمایید.

• کارت های حافظه SD*

• کارت های حافظه SDHC*



• کارت های حافظه SDXC*

* کارت های مطابق با استانداردهای SD. با این وجود، برخی از کارت های حافظه برای کار با دوربین تأیید نشده اند.

دفترچه های راهنما و نرم افزار

می توانید نرم افزار را از نشانی اینترنتی زیر دانلود کنید:

<http://www.canon.com/icpd/>

• برای اطلاع از دستورالعمل های مربوط به نصب نرم افزار، به راهنمای کاربر دوربین در DIGITAL CAMERA Manuals Disk مراجعه کنید.

دفترچه های راهنمای زیر با فرمت PDF در DIGITAL CAMERA Manuals Disk عرضه شده موجود هستند. برای مشاهده دفترچه های راهنما به Adobe Reader نیاز است.

Canon

PowerShot SX600 HS

راهنمای شروع به کار **فارسی**

CEL-SV1FA2Z0