

Canon

IXUS 132
IXUS 133

Посібник із початку роботи **УКРАЇНСЬКА**

CEL-SU2EA2U0

Вміст упаковки

Перед використанням переконайтеся, що в комплектацію входять зазначені нижче компоненти.

За відсутності будь-якого компонента зверніться до продавця камери.



Камера



Акумулятор
NB-11L



Зарядний пристрій
CB-2LFE



Ремінець для зап'ястя
WS-800¹



Посібник із початку роботи
(цей посібник)



DIGITAL CAMERA
Manuals Disk²




Гарантійний талон
Canon

¹Для отримання вказівок щодо прикріплення ознайомтеся з посібником [Руководство пользователя камеры/Посібник користувача камери] на диску DIGITAL CAMERA Manuals Disk.

²Містить посібники (📖3).

Сумісні карти пам'яті

Карта пам'яті не входить до комплекту. У разі потреби придбайте карту одного із зазначених нижче типів. Ці карти пам'яті можна використовувати незалежно від їхньої місткості. Докладніше про кількість знімків і тривалість запису для карт пам'яті кожного типу див у розділі «Технические характеристики/Технічні характеристики» у посібнику [Руководство пользователя камеры/Посібник користувача камери].

- Карти пам'яті SD*
- Карти пам'яті SDHC*
- Карти пам'яті SDXC* 

*Відповідає технічним характеристикам SD. Утім, камера може не працювати з деякими типами карт пам'яті.

Посібники у форматі PDF і програмне забезпечення

Завантажити програмне забезпечення можна з такої URL-адреси:

<http://www.canon.com/icpd/>

- Інструкції щодо завантаження та встановлення програмного забезпечення див. у [Руководство пользователя камери/Посібник користувача камери] на диску DIGITAL CAMERA Manuals Disk.

На диску DIGITAL CAMERA Manuals Disk містяться зазначені нижче посібники. Для перегляду посібників у форматі PDF потрібно мати встановленою на комп'ютері програму Adobe Reader.

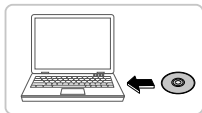
[Руководство пользователя камери/Посібник користувача камери]

У цьому посібнику описано подані нижче теми.

- Основні операції з камерою від підготовки до зйомки, відтворення, встановлення програмного забезпечення та імпорту зображень
- Інші інструкції щодо всіх функцій камери

[Руководство по программному обеспечению/Посібник із програмного забезпечення]

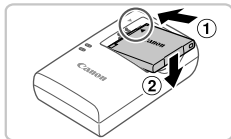
У цьому посібнику описано, як користуватися цим програмним забезпеченням.



- Вставте диск DIGITAL CAMERA Manuals Disk у дисковод комп'ютера.
- Дотримуйтесь відображуваних інструкцій для перегляду посібника.

Підготовчі дії

Заряджання акумулятора



1 Вставте акумулятор.

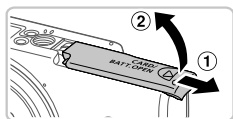
- Сумістивши позначки ▲ на акумуляторі й пристрої заряджання, вставте акумулятор, посунивши його в (1) і вниз (2).



2 Зарядіть акумулятор.

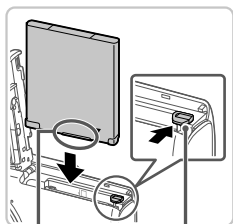
- Одразу після приєднання шнура живлення до зарядного пристрою й електричної розетки індикатор почне світитися жовтогогарячим кольором.
- Коли заряджання буде завершено, індикатор почне світитися зеленим. Вийміть акумулятор.
- Докладніше про тривалість заряджання, кількість знімків і тривалість запису за повністю зарядженого акумулятора див. у розділі «Технические характеристики/Технічні характеристики» у посібнику [Руководство пользователя камери/Посібник користувача камери].

Вставлення акумулятора й карти пам'яті



1 Відкрийте кришку.

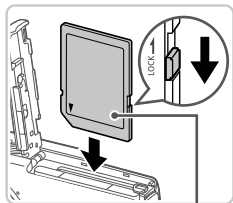
- Посуньте кришку (1) та відкрийте її (2).



2 Вставте акумулятор.

- Натиснувши фіксатор акумулятора в напрямку стрілки, вставте акумулятор, як показано на малюнку, і посуньте його до фіксації.
- Щоб вийняти акумулятор, натисніть фіксатор акумулятора в напрямку стрілки.

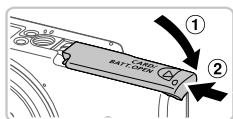
Гнізда Фіксатор акумулятора



3 Перевірте, у якому положенні перебуває перемикач захисту від записування на карті, і вставте карту пам'яті.

- Записування на карту пам'яті із зафіксованим перемикачем захисту від записування неможливе. Посуньте перемикач до фіксації в розблокованому положенні.
- Вставте карту пам'яті, розташувавши її як показано, до фіксації із клацанням.
- Щоб вийняти карту пам'яті, натисніть на неї і, відчувши клацання, повільно витягніть її.

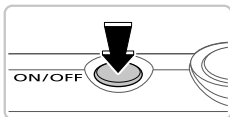
Позначка



4 Закрийте кришку.

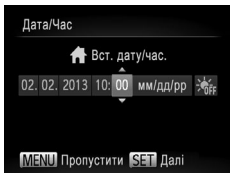
- Опустіть кришку (1) і посувайте її, утримуючи її в нижньому положенні, доки вона не стане в закритому положення (2).

Встановлення дати й часу



1 Увімкніть камеру.

- Натисніть кнопку ON/OFF.
- ▶ Відобразиться екран [Дата/Час].



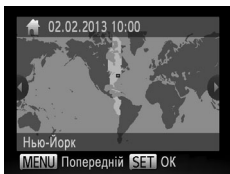
2 Установіть дату й час.

- За допомогою кнопок <◀><▶> виберіть варіант.
- За допомогою кнопок <▲><▼> зазначте дату й час.
- Після завершення операції натисніть кнопку <FUNC. SET>.



3 Установіть місцевий часовий пояс.

- За допомогою кнопок <◀><▶> виберіть місцевий часовий пояс.
- Після завершення натисніть кнопку <FUNC. SET>. Після появи повідомлення про підтвердження екран налаштування більше не відобразиться.
- Щоб вимкнути камеру, натисніть кнопку ON/OFF.



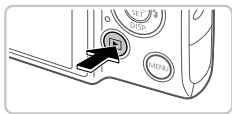
Змінення дати й часу

Щоб настроїти дату й час одразу після встановлення, виконайте описані нижче дії.

- 1 Натисніть кнопку <MENU>.
- 2 За допомогою важільця зуму виберіть вкладку [↑↑].
- 3 За допомогою кнопок <▲><▼> виберіть пункт [Дата/Час], потім натисніть кнопку <FUNC SET>.
- 4 Перейдіть до кроку 2 в розділі «Встановлення дати й часу», щоб настроїти параметри.
- 5 Натисніть кнопку <MENU>.

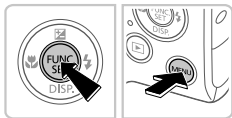
Мова інтерфейсу

У разі потреби мову інтерфейсу можна змінити.



1 Увійдіть у режим відтворення.

- Натисніть кнопку <▶>.



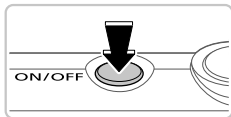
2 Перейдіть на екран налаштування.

- Натисніть і утримуйте кнопку <FUNC SET>, потім одразу натисніть кнопку <MENU>.
- За допомогою кнопок <▲><▼><◀><▶> виберіть мову, а потім натисніть кнопку <FUNC SET>.



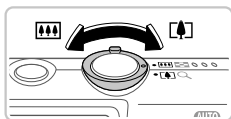
Зйомка

Щоб оптимальні параметри для певних сюжетів встановлювалися повністю автоматично, просто дайте камері можливість визначити об'єкт та умови зйомки.



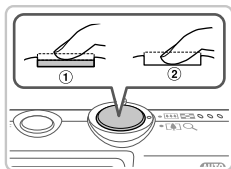
1 Увімкніть камеру та перемкніть її в режим [AUTO].

- Натисніть кнопку ON/OFF.
- Установіть перемикач режимів в положення [AUTO].



2 Скомпонуйте кадр.

- Щоб візуально наблизити і збільшити об'єкт, посуньте важілець зуму в напрямку <[🌳]> (наближення), дивлячись на екран, а щоб візуально віддалити об'єкт, посуньте важілець в напрямку <[🌄]> (віддалення).



3 Зніміть нерухомі зображення.

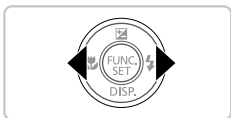
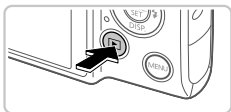
- Злегка натисніть кнопку затвора (1).
- Установивши фокус, камера двічі відтворить звуковий сигнал, і відобразяться рамки автофокусування, які позначатимуть області зображення, що перебувають у фокусі. Натисніть кнопку затвора до кінця (2).



4 Знімайте відеозображення.

- Натисніть кнопку відео, щоб запустити зйомку, потім натисніть її ще раз, щоб зупинити зйомку.

Перегляд



1 Перейдіть у режим відтворення.

- Натисніть кнопку .

2 Перегляньте зображення.

- Щоб переглянути попереднє або наступне зображення, натискайте кнопки .
- Ознака відеозображення — піктограма [SET]. Для відтворення відеозображень перейдіть до кроку 3.

3 Відтворіть відеозображення.

- Натисніть кнопку , натисніть кнопки , щоб вибрати [], а потім натисніть кнопку ще раз.
- Почнеться відтворення, а після завершення відеозображення відобразиться піктограма [SET].
- Щоб настроїти гучність, натискайте кнопки .

Видалення зображень

Щоб видалити зображення, вибрано у кроці 2, виконайте описані нижче дії. Зауважте, що відновити видалене зображення неможливо.

- 1 Натисніть кнопку , кнопками виберіть [], а потім натисніть кнопку ще раз.
- 2 Коли відобразиться запит [Стерти?], кнопками виберіть пункт [Стерти], а потім натисніть кнопку .

ЗАСТЕРЕЖЕННЯ
ПРИ ВИКОРИСТАННІ АКУМУЛЯТОРА НЕПРАВИЛЬНОГО ТИПУ ІСНУЄ
РИЗИК ВИБУХУ.
УТИЛІЗУЙТЕ ВИКОРИСТАНІ АКУМУЛЯТОРИ ЗГІДНО З МІСЦЕВИМИ
ПРАВИЛАМИ.

CANON INC.

30-2, Shimomaruko 3-chome, Ohta-ku, Tokyo 146-8501, Japan

CANON EUROPA N.V.

Bovenkerkerweg 59-61, 1185 XB Amstelveen, The Netherlands