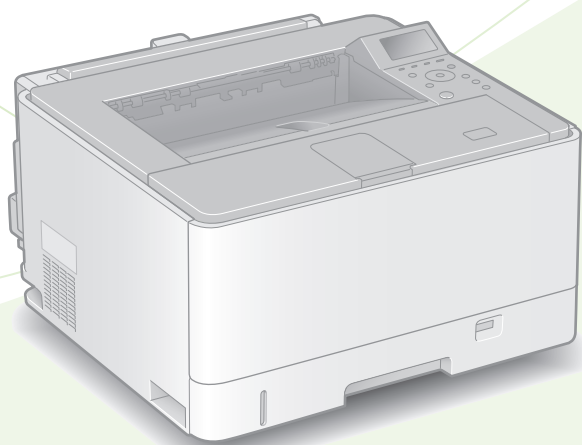


# Canon

Satera  
LBP 443i  
LBP 442  
LBP 441  
LBP 441e

## はじめに お読みください



プリンターを設置しよう



日常的にお使いになるときに

付録

## 設置のしかたと使いかた

ご使用前に必ず「安全にお使いいただくために」をお読みください。➡ 18ページ

お読みになった後は

本書は将来いつでも使用できるように大切に保管してください。

※本書の内容は予告なく変更することがありますのでご了承ください。

Mac OSをお使いのお客様へ

Mac OS 用ドライバーの対応状況はキャノンホームページでご確認ください。

商品別 OS 対応状況は <http://canon.jp/support> を、最新ドライバーのダウンロードについては <http://canon.jp/download> をそれぞれご覧ください。



本機の全機能は、ユーザーズガイドで説明しています。

[canon.com/oip-manual](http://canon.com/oip-manual)

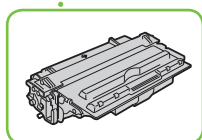
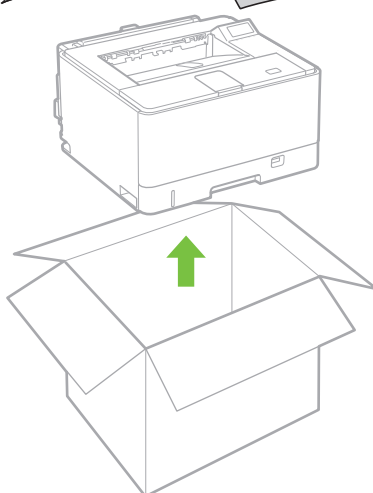
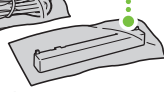
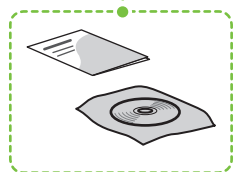
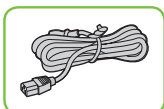
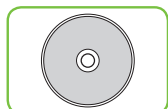
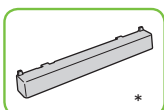
でご覧いただくことができます。



# 設置する



## 同梱品



(お買い上げ時に付属されている) トナーカートリッジ

\* 機種によっては同梱されていません。



## 本体を設置する

### 設置の前に

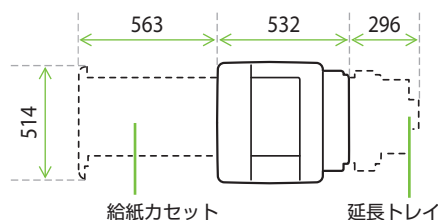
・ テープはすべて取り外してください。

### このような場所に設置しよう

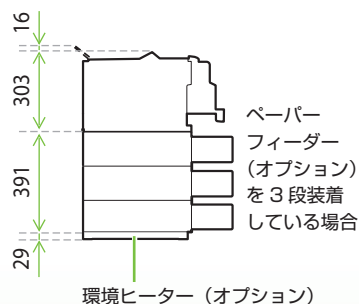
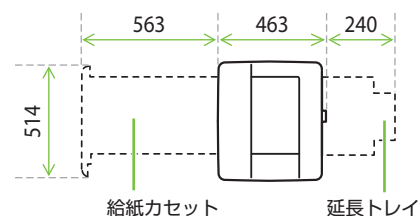
以下の寸法を参考にして、設置スペースを確保してください (周囲は100 mm以上のスペースをあけてください)。

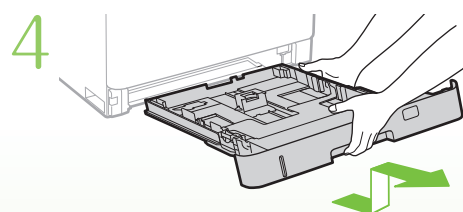
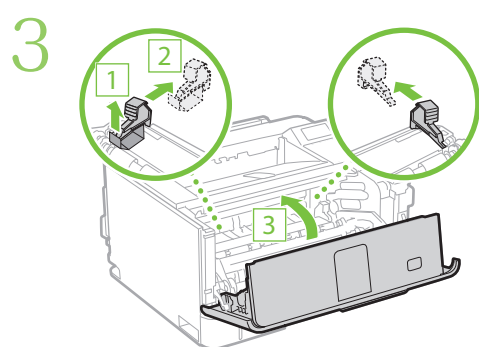
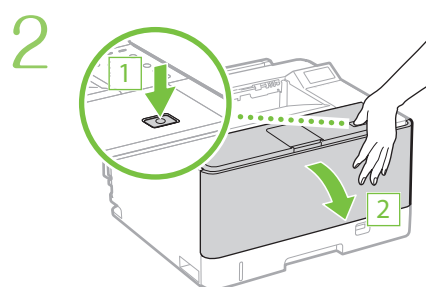
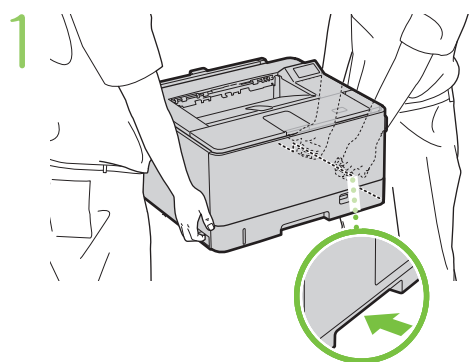
(mm)

#### LBP443i / LBP442 / LBP441

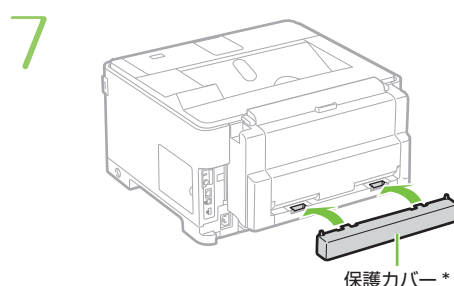
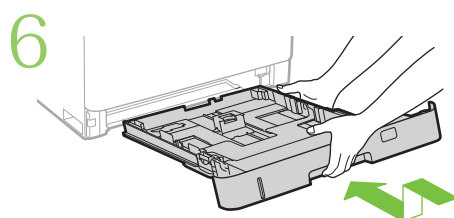
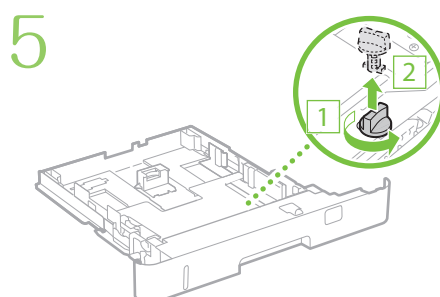


#### LBP441e



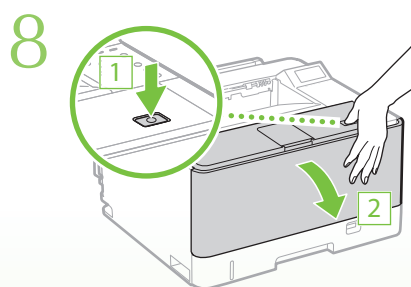


⋮



保護カバー\*

\* 機種によっては同梱されていません。

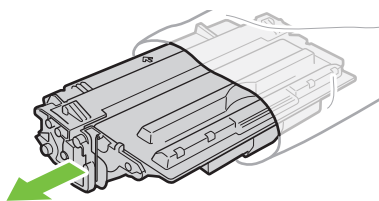


⋮

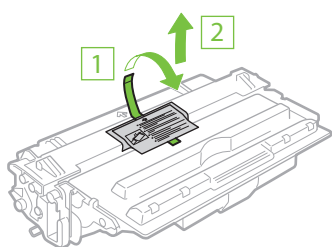
本体を設置する

# 設置する

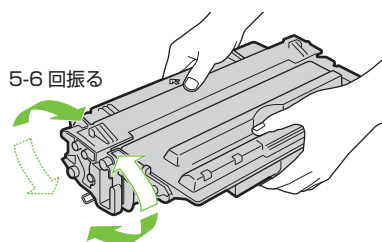
9



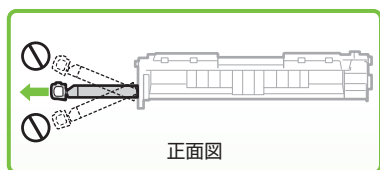
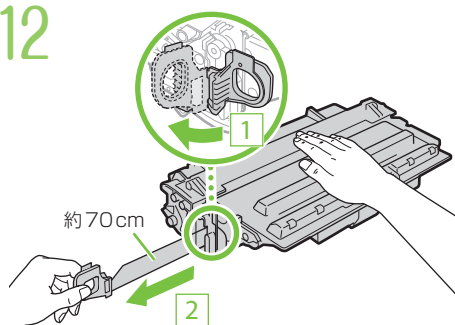
10



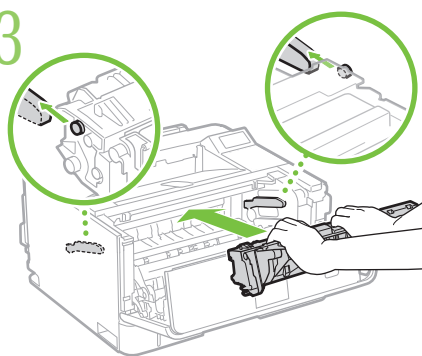
11



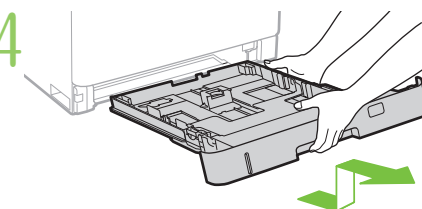
12



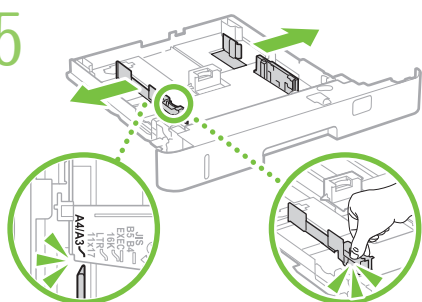
13



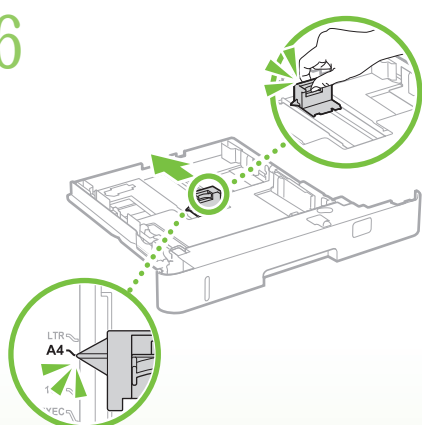
14



15

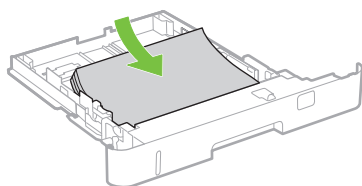


16

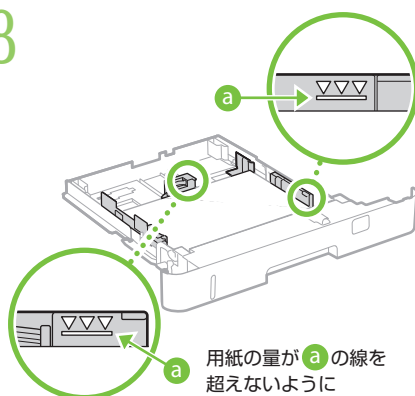




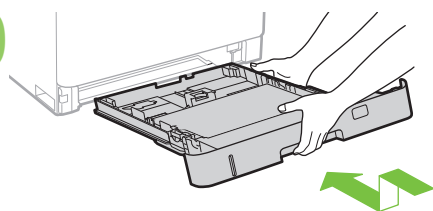
17



18



19



...

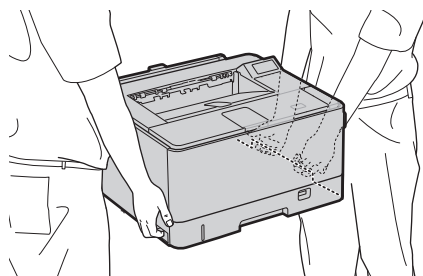
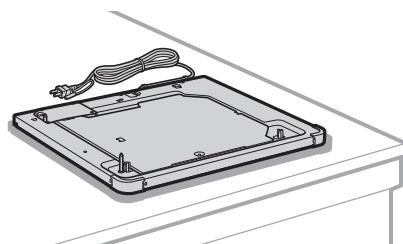
## 20 環境ヒーターを設置する (オプション)

### 環境ヒーターをあとから設置するときは

本機をすでに使用している場合は、環境ヒーターを箱から取り出す前に、次の操作を行ってください。

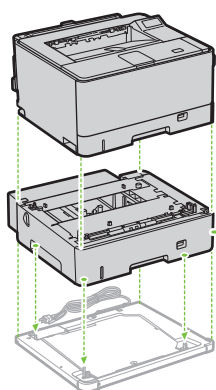
- ① パソコンの電源を切る
- ② 本機の電源を切る
- ③ コンセントから電源プラグを抜き、アース線を取り外す
- ④ 本機から電源コードを抜く
- ⑤ LANケーブル、USBケーブルが本機に接続されている場合は、それらを取り外す

❗ お使いの環境によっては、電源を入れてから用紙の吸湿を低減させるまで時間がかかる場合があります。効果が現れない場合は、未開封の新しい用紙に交換してください。



...

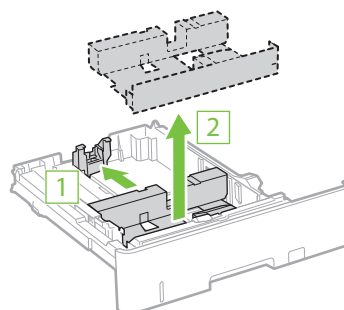
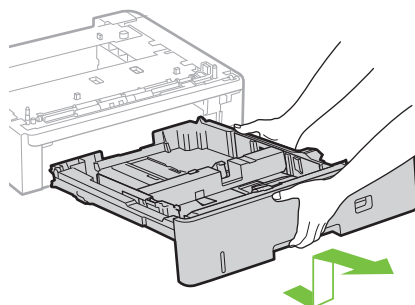
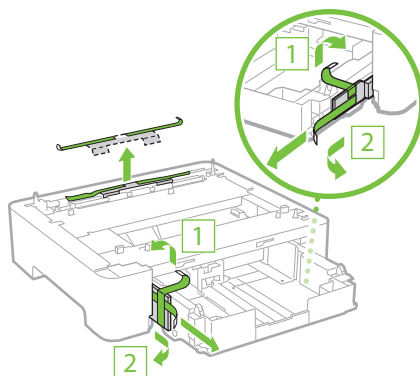
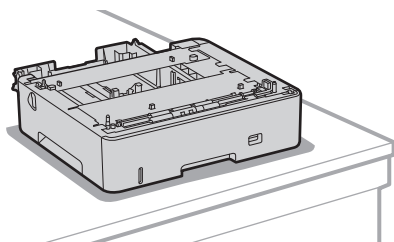
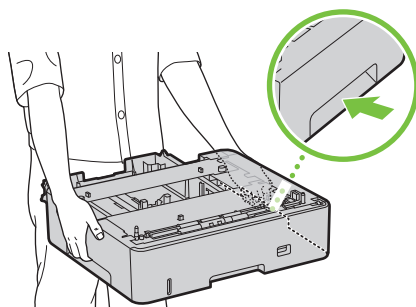
# 設置する

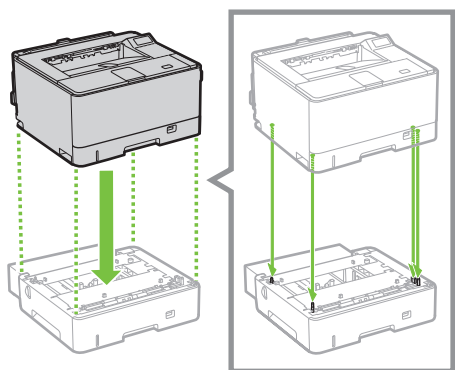
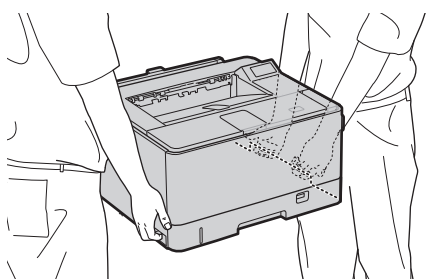
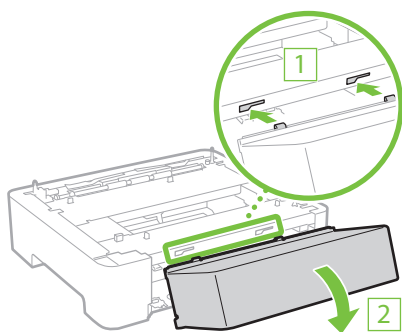


ペーパーフィーダー  
(オプション) をお使  
いの場合

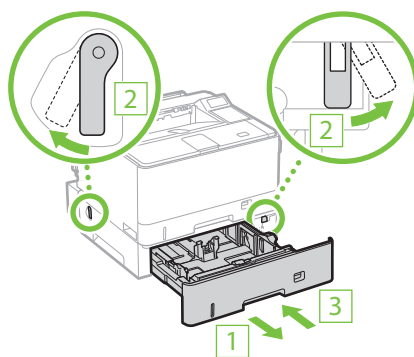
- ・ 本機の電源コードを接続するときに、環境ヒーターのアース線と電源コードも接続します。

## 21 ペーパーフィーダーを取り付ける (オプション)

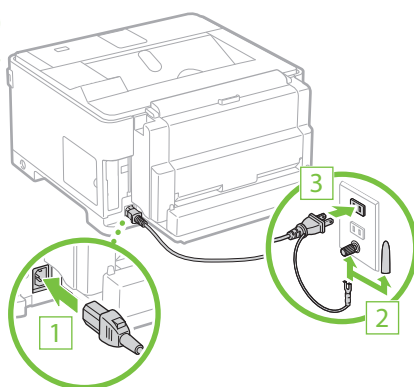




...



22



続いて、本体の初期設定を行います。

本体を設置する

# 設定する

## 本体の初期設定をする

### 画面の操作

#### セットアップ

拡張機能

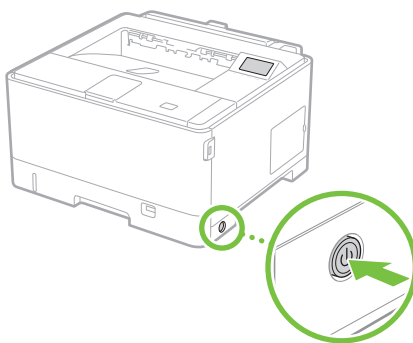
給紙

ネットワーク

レイアウト

該当する項目を ▲、▼、◀、▶ で選択して **OK** を押します。

1



2 不正アクセスを防ぐための設定をする

リモートUIを使用する場合  
第三者からの不正アクセス  
を防止するために、  
リモートUIアクセス暗証番号の  
設定を推奨します。

設定しますか？

いいえ

はい

リモートUIアクセス暗証番号

XXXXXX

上下キー：数字の増減

左右キー：カーソル移動

印刷できます。

A4

K

続いて、パソコンとの接続方法を  
設定します。

## パソコンとの接続方法を 設定する

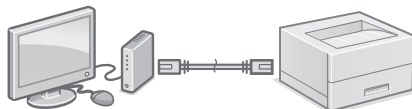
### ❗ 設定前の注意

- ・セキュリティで保護されていないネットワーク環境に接続すると、お客様の個人情報などが第三者に漏えいする危険があります。十分にご注意ください。
- ・ルーターは付属していませんので、別途ご用意ください。

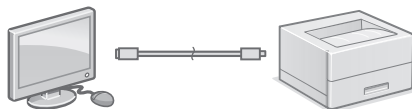
### ■ 接続方法を選ぶ

通信環境やお使いの機器に合わせて接続方法を選択し、各ページに移動して設定を行ってください。

#### LANで接続するときは ➡ P.9



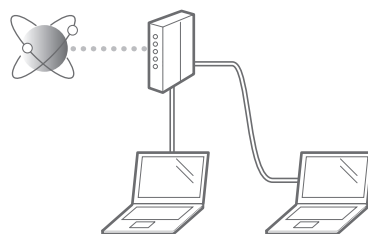
#### USBで接続するときは ➡ P.10



### ■ LANで接続する

❗ LANケーブルは付属していませんので、別途ご用意ください。

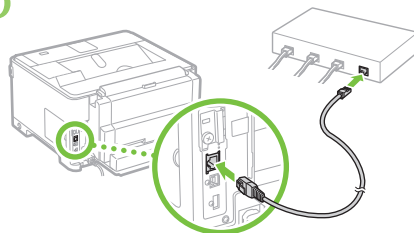
- 1 パソコンとルーターが正しく接続されていることを確認する



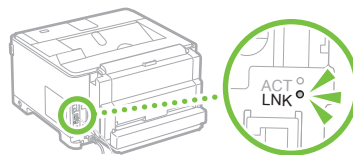
・詳しくは各機器に付属の取扱説明書をご覧ください。メーカーにお問い合わせください。

- 2 パソコン側のネットワーク設定が完了していることを確認する

- 3 LAN ケーブルを接続する

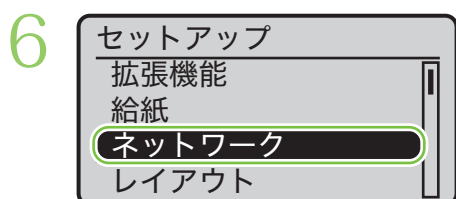


- 4 LNK ランプが点灯していることを確認する



# 設定する

## 5 セットアップキーを押す



- ・ [ネットワーク] ▶ **OK** ▶ [TCP/IP 設定] ▶ [IPv4 設定] ▶ [IP モード] ▶ [自動] ▶ [プロトコル] ▶ [DHCP によるアドレス設定] ▶ [オン]

## 7 オンラインキーを押す

## 8 本機を再起動（ハードリセット）する

- ・ リセットキーを押し、[ソフトリセット]を選んだ状態で **OK** を 5 秒以上押してから指を離し、本機を再起動します。

## 9 ソフトウェアをインストールする

➡ P.11「ソフトウェアをインストールする」

これで初期設定は終了です。

IPアドレスを手動で設定するときは、パソコン側が固定アドレスの場合は、本機のIPアドレスを手動で設定する必要があります。

IPアドレスを設定する

➡ ユーザーズガイド

19XA-034

検索

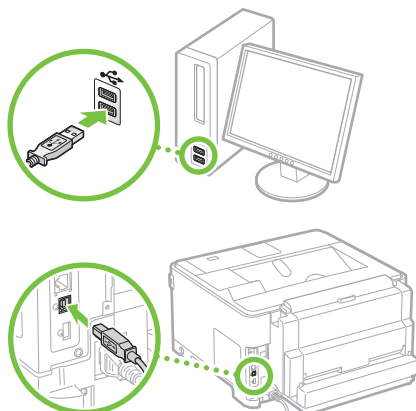
## ■ USBで接続する

- ! ・ USBケーブルは付属していませんので、別途ご用意ください。
- ・ USBケーブルは、右のマークがあるケーブルをご使用ください。



## 1 USB ケーブルを接続する

- ・ プラグ・アンド・プレイの自動セットアップ画面が表示されたときは、[閉じる] または [キャンセル] をクリックします。



## 2 ソフトウェアをインストールする

➡ P.11

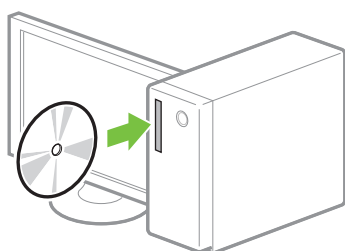
これで初期設定は終了です。

## ■ ソフトウェアをインストールする

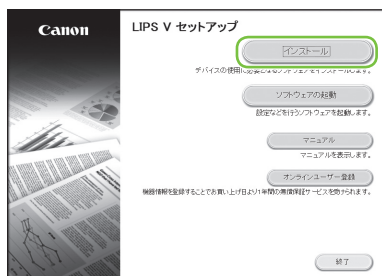
ドライバーやソフトウェアをインストールします。

インストールの詳細は、ドライバーのマニュアルを参照してください。

1



2



### 画面が正しく表示されないときは

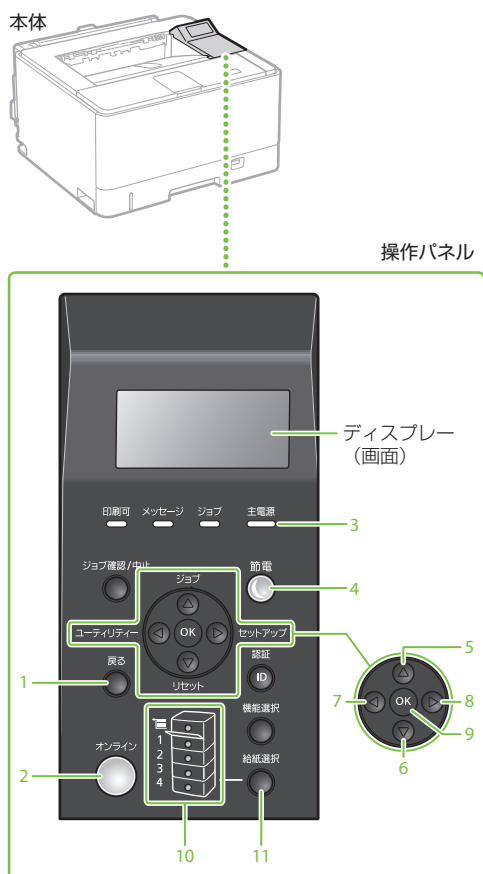
CD/DVDを入れ直すか、Windowsで「D:\¥MInst.exe」を検索してください（CD-ROM/DVD-ROMドライブ名は「D:」として説明）。

### Mac OSをお使いのお客様へ

- ・ Mac OSでのインストールについては、ドライバーのマニュアルを参照してください。
- ・ Mac OS用のドライバーは、ご購入の時期によっては付属されていない場合があります。最新ドライバーがキャノンホームページに順次掲載されますので、ダウンロードしてお使いください。

# お使いになる前に

## 操作パネルから操作開始



### 1.戻るキー

現在表示されている画面から1つ前の画面に戻るときに押します。

### 2.オンラインキー

オンライン（印刷を受け付ける状態）とオフライン（印刷を受け付けない状態）を切り替えるときに押します。

- ・オンライン：点灯
- ・オフライン：消灯

### 3.主電源ランプ

電源が入っているときに点灯します。

### 4.節電キー

スリープモード（節電状態）にするときに押します。再度押すとスリープモードが解除されます。

### 5.ジョブキー／▲キー

- ・ジョブメニューを表示します。
- ・1つ上の項目に移動したり、設定値を増加したりするときに押します。

### 6.リセットキー／▼キー

- ・リセットメニューを表示します。
- ・1つ下の項目に移動したり、設定値を減少したりするときに押します。

### 7.ユーティリティキー／◀キー

- ・ユーティリティメニューを表示します。
- ・前の画面に戻ったり、カーソルを左に移動したりするときに押します。

### 8.セットアップキー／▶キー

- ・セットアップメニューを表示します。
- ・次の画面に進んだり、カーソルを右に移動したりするときに押します。

### 9. OK OKキー

選択や設定した内容を確定するときに押します。

### 10.給紙元表示ランプ

選択されている給紙部のランプが点灯します。給紙部に用紙がないときは点滅します。

### 11.給紙選択キー

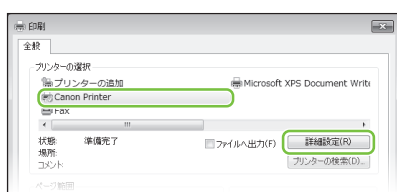
給紙部や用紙サイズを設定するときに押します。



# プリントする

1 印刷したい文書を開き、アプリケーションの印刷機能を選ぶ

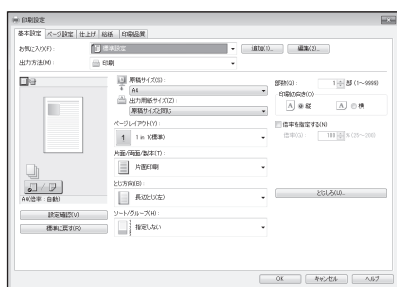
2 本機のプリンタードライバーを選び、[詳細設定] または [プロパティ] を選ぶ



3 用紙サイズを設定する

4 給紙部と用紙種類を設定する

5 必要に応じて**プリント設定**をする



6 [OK] を選ぶ

7 [印刷] または [OK] を選ぶ

## ■ 両面\*

用紙の両面に印刷。とじしろも設定できるので、ホチキス留めするときにも便利です。



## ■ 集約

複数のページを縮小して、1枚の用紙に印刷。サムネイルで閲覧したり、用紙を節約したりするときに便利です。



## ■ 製本印刷\*

用紙の両面に2ページずつ原稿を印刷します。用紙の中央で折ると本のような体裁に！

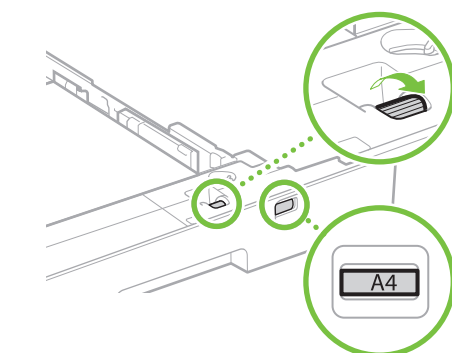
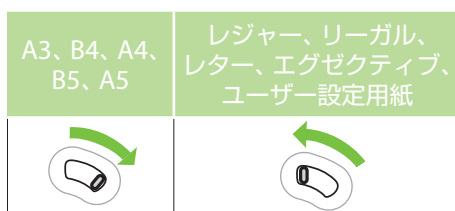
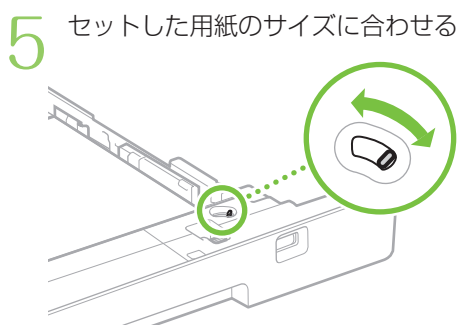
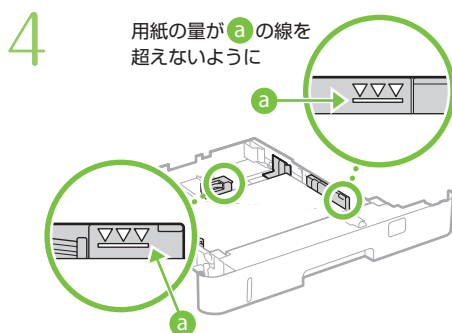
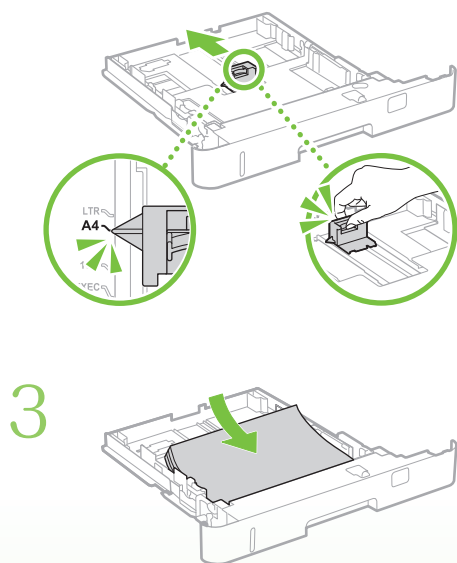
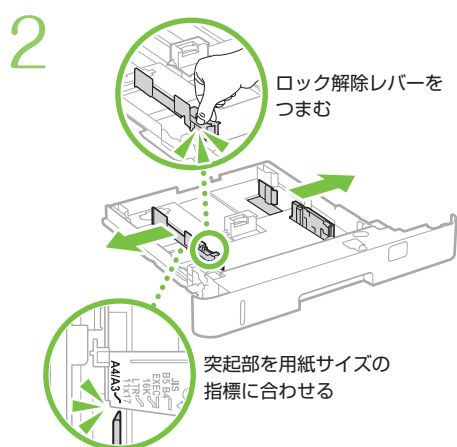
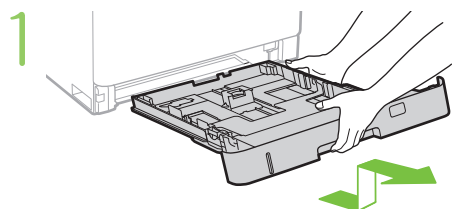


\* 機種によっては使用できません。

各機能の詳細およびその他の機能については、ドライバーのヘルプをご覧ください。

# 用紙をセットする

## 給紙カセットにセットする



定形サイズ以外の用紙をセットするときは ➡ ユーザーズガイド

給紙力セットにセットする

手差しトレイにセットする

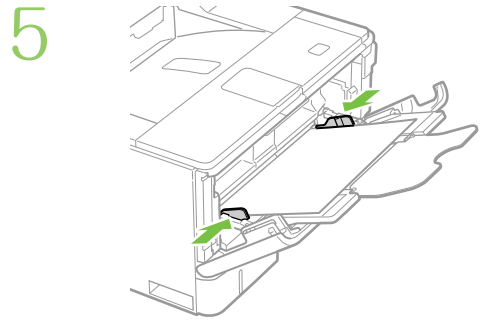
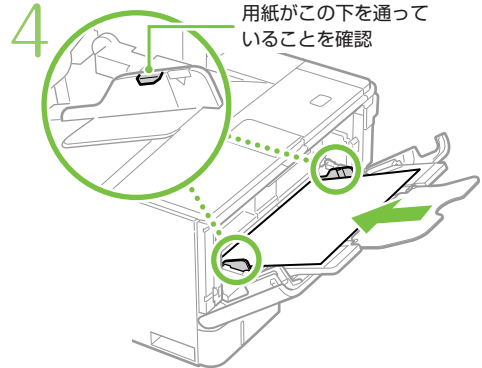
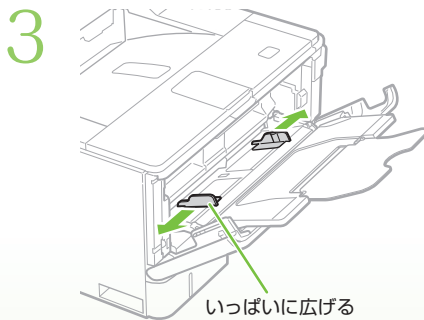
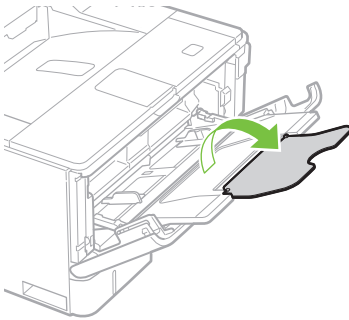
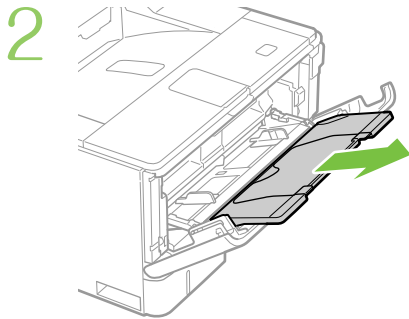
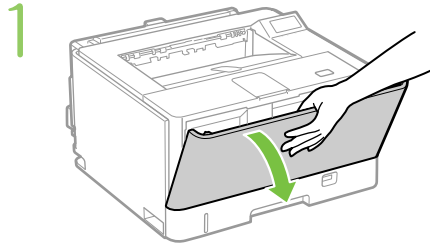
19XA-017

🔍 検索

19XA-018

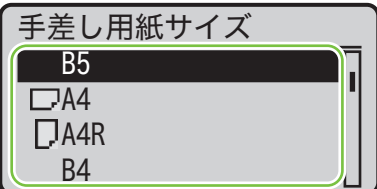
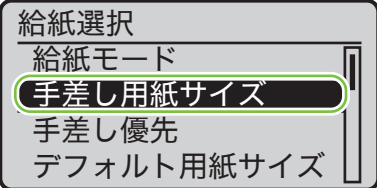
🔍 検索

## 手差しトレイにセットする



6 給紙選択キーを押す

7 画面表示に従って、用紙のサイズを設定する



手差しトレイにセットする

# 用紙をセットする

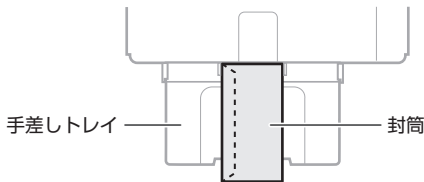
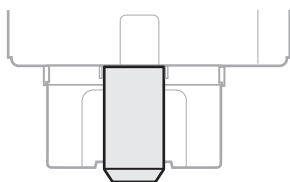
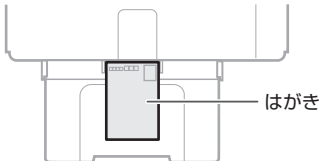
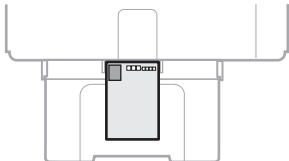
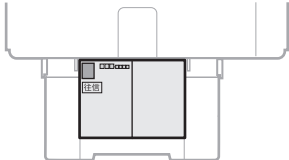
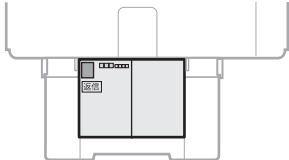
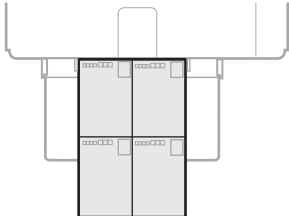
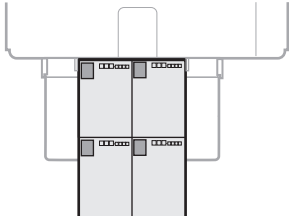
## 封筒・はがきをセットする

下の表を参考に、正しい向きにセットしてください。

🖋️ 基本的な用紙のセット方法は、以下をご覧ください。

➡️ P.15 「手差しトレイにセットする」

- ⚠️ 封筒・はがきは、手差しトレイのみにセットできます。
- ・インクジェット用の郵便はがきは使用できません。
- ・封筒・はがきをセットする前に、カールを取り、整えてからセットしてください。

	手差しトレイ	
洋形長3号		
長形3号 角形2号		
はがき	通信面 	宛名面 
往復はがき	往信面 	返信面 
4面はがき	通信面 	宛名面 

# こんなときは…

困ったときは ➡ ユーザーズガイド

19XA-066

Q 検索

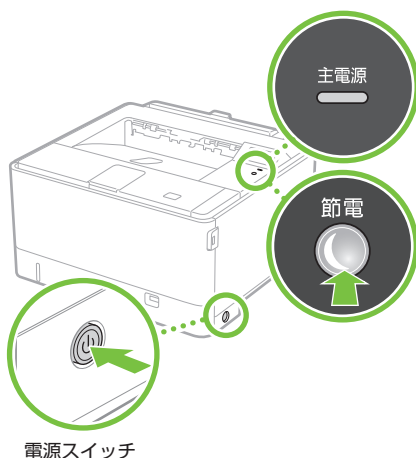
## 故障かな?と思ったときは

以下を確認してください。

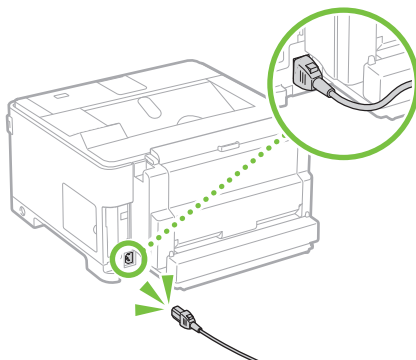
### ■電源は入っていますか?

### ■スリープモードになっていませんか?

- ・ディスプレイと主電源ランプが消灯していたら、電源スイッチを押す。
- ・主電源ランプのみ点灯していたら、節電キーを押す。



### ■電源コードは接続されていますか?



解決しないときは、以下を参考にしてください。

- ・ユーザーズガイド
- ・Q&A検索  
(<http://cweb.canon.jp/e-support/index.html>)

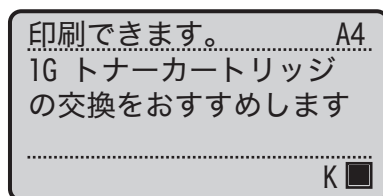
## 用紙がつまったときは

画面の指示に従って、用紙を取り除いてください。



## トナーカートリッジを交換するときは

トナーカートリッジの交換方法については、ユーザーズガイドをご覧ください。



### ■交換用トナーカートリッジ型番

- ・Canon Cartridge 042  
(キヤノントナーカートリッジ 042)

故障かな?と思ったときは 用紙がつまったときは

トナーカートリッジを交換するときは



及び関連する諸外国の規制に基づく関連法規を遵守してください。

2. 「第三者ソフトウェア」に係るいかなる知的財産権、権原および所有権は、お客様に譲渡されるものではなく、「第三者ソフトウェア」の権利者に帰属します。
3. お客様は、「第三者ソフトウェア」を、「本製品」に組み込まれた状態でのみ使用することができます。
4. お客様は、権利者の事前の書面による許可無く、「第三者ソフトウェア」を開示、再使用許諾、販売、リース、譲渡してはなりません。
5. 上記にかかわらず、お客様は、以下の条件に従う場合のみ、「第三者ソフトウェア」を譲渡することができます。
  - お客様が「本製品」に関するすべての権利、および「第三者ソフトウェア」に関するすべての権利および義務を譲渡すること
  - お客様から譲渡を受ける者が、「本製品」に附帯する条件に同意していること
6. お客様は、「第三者ソフトウェア」の全部または一部を修正、改変、逆アセンブル、逆コンパイル、その他リバースエンジニアリング等することはできません。
7. お客様は、「本製品」に含まれる「第三者ソフトウェア」を除去したり、「第三者ソフトウェア」を複製してはなりません。
8. 「第三者ソフトウェア」中のソースコードについては、お客様にいかなるライセンスも許諾されません。

「本製品」には、上記1～8のライセンス条件にかかわらず、別途固有のライセンス条件が適用される「第三者のソフトウェア」が含まれます。下記のホームページを参照していただき、該当する「本製品」の取扱説明書に記載されている「付録」の「第三者のソフトウェアについて」をご確認ください。

<http://canon.com/oip-manual>

「本製品」をご利用になられた場合には、お客様は、「本製品」に適用されるすべてのライセンス条件に同意したものとさせていただきます。お客様が、ライセンス条件に同意できない場合、担当サービスにご連絡下さい。

以上

V\_161013

## ■ 環境ヒーター EH-A1について

### ▲ 警告

- 電源コードをプリンターとヒーターの間に挟まないでください。電源コードの被覆が溶けて、火災や感電の原因になります。
- アース線を接続してください。万一漏電した場合は感電の恐れがあります。
- アース線を接続するときは、以下の点にご注意ください。

【アース線を接続してもよいもの】

- ・電源コンセントのアース線端子
- ・接地工事（D種）が行われているアース線端子

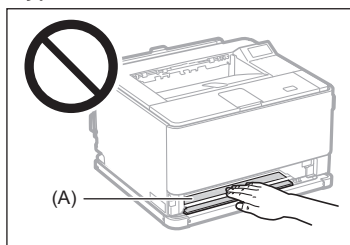
【アース線を接続してはいけないもの】

- ・水道管…配管の途中でプラスチックになっている場合があります。その場合にはアースの役目を果たしません。ただし、水道局がアース対象物として許可した水道管にはアース線を接続できます。
- ・ガス管…ガス爆発や火災の原因になります。
- ・電話線のアースや避雷針…落雷のときに大きな電流が流れ、火災や感電の原因になります。
- アース線を接続する場合は、必ず電源プラグをコンセントに接続する前に行ってください。また、アース線を取り外す場合は、必ず電源プラグをコンセントから抜いて行ってください。
- ヒーターを使用していないときは、電源プラグを抜いてください。万一ヒーター部分に手などが触れた場合、やけどの原因になります。
- 電源プラグを定期的に抜き、その周辺およびコンセ

ントにたまったホコリや汚れを、乾いた布でふき取ってください。ホコリ、湿気、油煙の多いところで、電源プラグを長期間差したままにすると、その周囲にたまったホコリが湿気を吸って絶縁不良となり、火災の原因になります。

### ▲ 注意

- 用紙交換や、紙づまり処理などカセットを外して内部の点検をするときは、ヒーター周辺（A）に直接触れないように注意するか、ヒーターの電源を切って十分温度が下がってから点検してください。やけど、または低温やけどの原因になることがあります。



### ご注意

- 熱に弱い床材の上に置く場合は、断熱をしてください。床材の変色・変形・割れ・すき間等の原因になります。



## 検索番号 の使いかた

### 1. オンラインマニュアル サイトを表示する

[canon.com/oip-manual](http://canon.com/oip-manual)

### 2. ユーザーズガイドを 選択する

[Satera LBP] ▶  
[モノクロ] ▶ 本機を選ぶ

### 3. 検索番号でユーザーズガイドを 検索する

ABCD-123

## ご購入製品の保証登録のお願い



### 無償保証\*および「保証書」電子発行（閲覧および印刷）

※製品によって無償保証期間は異なります。

### リモート・サービス (RS)\*やパッケージ型保守サービスのお申込み

※対象製品はホームページをご覧ください。

### 登録機器情報および保証期間、他サービス申込情報の確認

➡ 詳しくはこちら <http://canon.jp/biz-regists>

## お問い合わせ

本機についてのご質問や修理のご依頼は、お買い上げ販売店または修理受付窓口へお問い合わせください。各種窓口は、キヤノンホームページ（<http://canon.jp/>）内のサポートのページでご確認いただけます。

# Canon

キヤノン株式会社／キヤノンマーケティングジャパン株式会社  
〒108-8011 東京都港区港南 2-16-6



FT6-1889 (000) XXXXXXXXXX Copyright CANON INC. 2017 PRINTED IN JAPAN