

Canon

PIXUS MG4130

PIXUS 早わかり



本書では、一部の機能や操作のポイントを紹介しています。  
操作方法については、『電子マニュアル』を参照してください。  
(本書で紹介している検索番号を使うと、かんたんに検索できます)



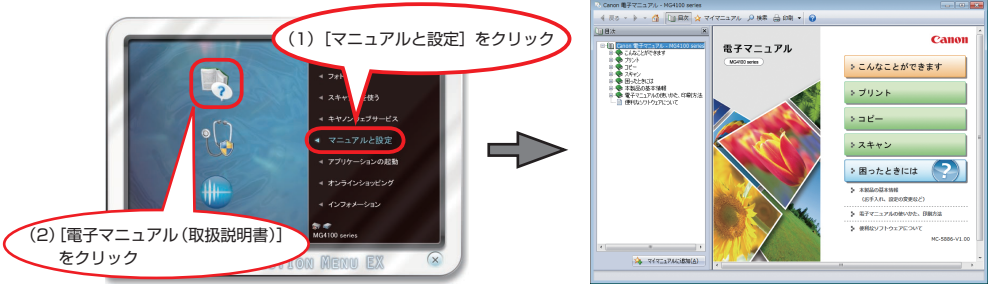
QT54184V01

# はじめにお読みください

## 『電子マニュアル』の開きかた

Solution Menu EX (ソリューション・メニュー・イーエックス) から開きます。

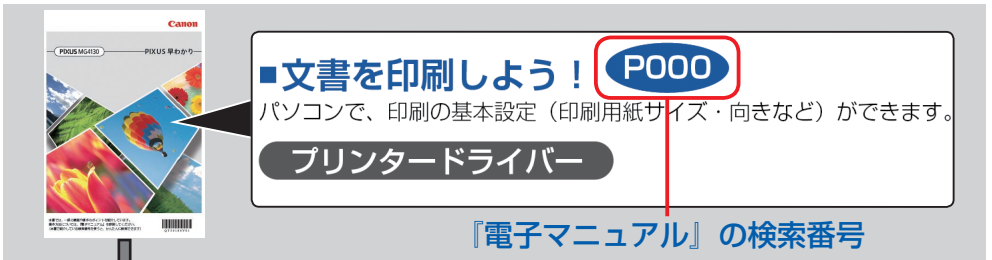
[マニュアルと設定] → [電子マニュアル (取扱説明書)] の順にクリックすると、『電子マニュアル』が開きます。



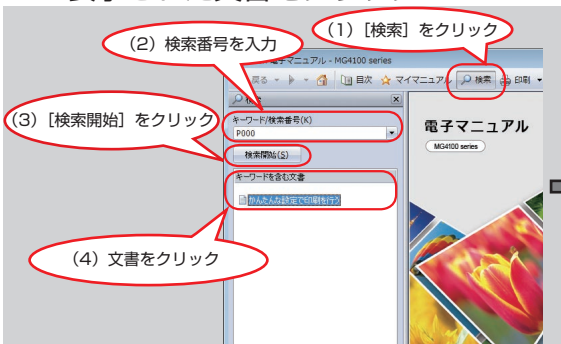
## 本書で気になる機能を見つけたら…

本書で紹介している機能の検索番号を入力すると、『電子マニュアル』の関連記載をかたんに検索できます。(ツールバーの [検索] で表示される [キーワード/検索番号] 欄に入力してください。)

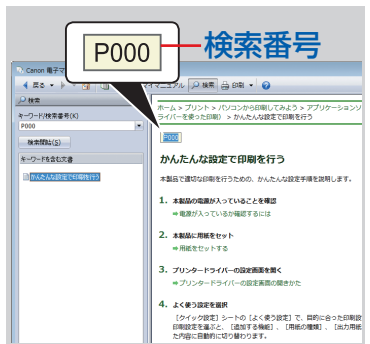
### ① 本書で検索番号を確認



### ② 『電子マニュアル』で検索番号を入力して [検索開始] をクリック → 表示された文書をクリック



### ③ 該当のページが表示される

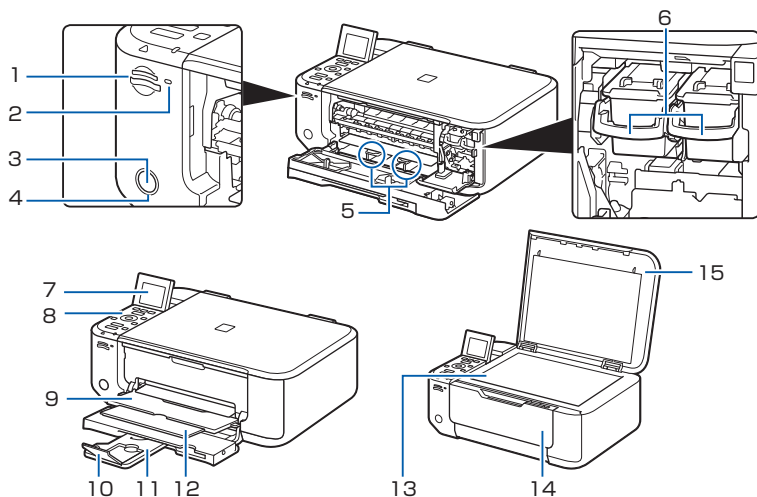


- ・Windows は、米国 Microsoft Corporation の米国およびその他の国における登録商標または商標です。
- ・Windows Vista は、米国 Microsoft Corporation の米国およびその他の国における登録商標または商標です。
- ・Internet Explorer は、米国 Microsoft Corporation の米国およびその他の国における登録商標または商標です。
- ・Macintosh、Mac、Mac OS、AirMac、Safari および Bonjour は米国およびその他の国で登録された Apple Inc. の商標です。
- ・Bluetooth は、米国 Bluetooth SIG, Inc. の商標であり、キヤノンはライセンスに基づいて使用しています。
- ・AOSS™ は株式会社バッファローの商標です。
- ・らくらく無線スタートは、NEC アクセステクニカ株式会社の登録商標です。

## 本書で記載している部位の名称

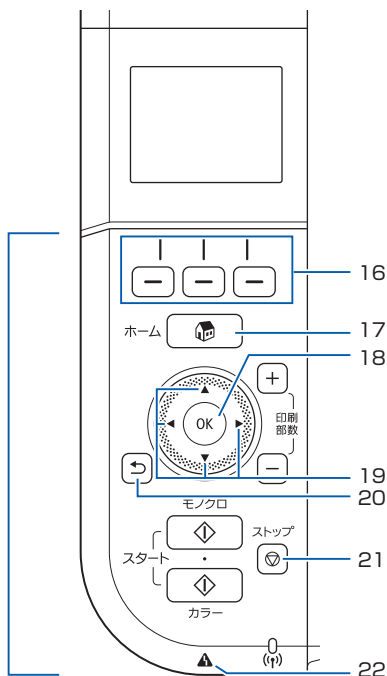


本書で説明していない部位は『電子マニュアル』を参照してください。



- |  |  |
|--|--|
| <p><b>1 カードスロット</b><br/>メモリーカードをセットします。</p> <p><b>2 アクセランプ</b><br/>点灯または点滅し、メモリーカードの状態を知らせます。</p> <p><b>3 電源ボタン</b><br/>電源を入れる／切るときに押します。<br/>電源を入れるときは、原稿台カバーを閉じてください。</p> <p><b>4 電源ランプ</b><br/>電源を入れると青色に点滅後、点灯します。</p> <p><b>5 用紙ガイド</b><br/>動かして用紙の両端に合わせます。</p> <p><b>6 インクカートリッジ固定レバー</b><br/>FINE カートリッジを固定します。</p> <p><b>7 液晶モニター</b><br/>メッセージやメニュー項目、動作状況などが表示されます。</p> <p><b>8 操作パネル</b><br/>本製品の設定や操作をするときに使用します。</p> | <p><b>9 排紙トレイ</b><br/>印刷された用紙が排出されます。</p> <p><b>10 補助トレイ</b><br/>排紙された用紙を支えるために手前に開いて使用します。</p> <p><b>11 用紙サポート</b><br/>用紙をセットするときに、手前に引き出して使用します。</p> <p><b>12 排紙サポート</b><br/>排紙された用紙を支えるために手前に引き出して使用します。</p> <p><b>13 原稿台ガラス</b><br/>コピーやスキャンする原稿をセットします。</p> <p><b>14 フロントカバー</b><br/>用紙をセットするときや FINE カートリッジを取り付けるときに開きます。</p> <p><b>15 原稿台カバー</b><br/>原稿を原稿台ガラスにセットするときに開きません。</p> |
|--|--|

操作パネル



### 16 ファンクションボタン

【ホーム】画面でメニューを選んだり、液晶モニターの下部に表示されているファンクションメニューを選んだりするときに押します。

### 17 ホームボタン

【ホーム】画面を表示するときに押します。

### 18 OK ボタン

メニュー項目や設定項目を確定するときに押します。

### 19 ▲▼◀▶ ボタン

メニューや設定項目などを選ぶときに使用します。

### 20 戻るボタン

前の画面に戻ります。

### 21 ストップボタン

印刷中やコピー中、スキャン中にこのボタンを押すと、印刷やコピー、スキャンが中止されます。

### 22 エラーランプ

用紙やインクがなくなったときなど、エラーが発生したときにオレンジ色で点灯または点滅します。

#### ヒント

#### 電源プラグを抜くときは

電源を切ったあと、かならず電源ランプが消灯していることを確認してから電源プラグを抜いてください。電源ランプが点灯/点滅しているときに電源プラグを抜くと、プリントヘッドが保護されないため、その後正しく印刷できなくなることがあります。

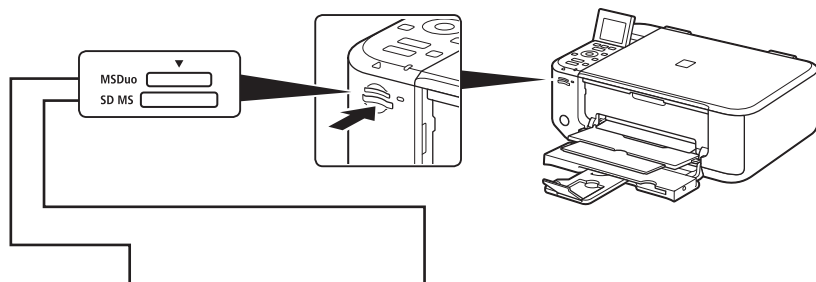
#### ヒント

約5分間操作をしないと画面の表示が消えます。そのときは、操作パネルのボタンを押すか、印刷の操作をすると復帰します。

# メモリーカードのセットのしかた

C078

挿入するカードスロットを間違えないようにセットします。



上のスロット	下のスロット
<ul style="list-style-type: none"><li>メモリースティック Duo</li><li>メモリースティック PRO Duo</li><li>メモリースティック マイクロ (Duo サイズアダプター装着) *</li></ul>	<ul style="list-style-type: none"><li>SD/SDHC メモリーカード</li><li>マルチメディアカード</li><li>マルチメディアカード プラス</li><li>miniSD/miniSDHC カード*</li><li>microSD/microSDHC カード*</li><li>メモリースティック</li><li>メモリースティック PRO</li><li>メモリースティック マイクロ (スタンダードサイズアダプター装着) *</li><li>RS-MMC*</li><li>MMCmobile*</li></ul>

\*印はアダプターが必要です。

## メモリーカードを取り出すとき

アクセスランプが点灯していることを確認してから、メモリーカードを取り出してください。ランプの点滅中は取り出さないでください。

### ヒント

メモリーカードのデータに日付を入れて印刷できます。

[楽しい写真印刷] の [選んで写真印刷] を選ぶ。[印刷設定] の [日付印刷] で設定

日付印刷

U002

# 液晶モニター画面の基本操作

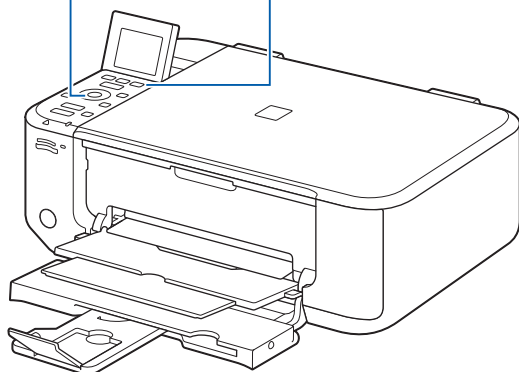
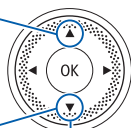
C013



## ■ [ホーム] 画面 ファンクションメニューの表示

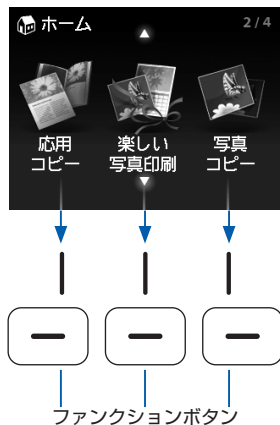


▲▼ ボタンで、選択したいファンクションメニュー画面を表示します。



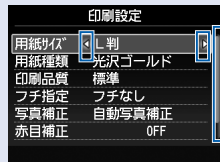
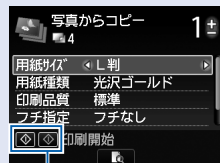
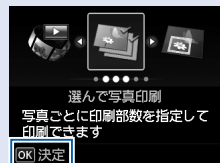
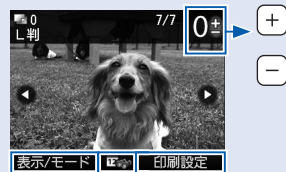
## ■ [ホーム] 画面 ファンクションメニューの選択

選択したいファンクションメニューに対応しているファンクションボタンを押します。

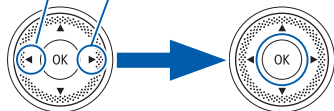
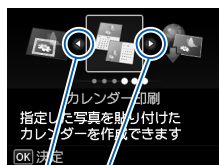


ヒント

操作方法のヒントが画面に表示されます。



## ■ メニュー画面 メニューの選択と決定



◀▶ ボタンで、選択したいメニューを表示します。

OK ボタンで決定します。

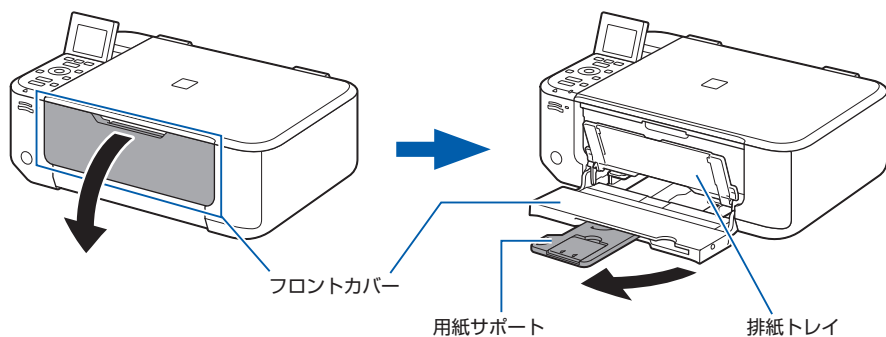
## ■ 画面の戻りかた

メニュー画面から [ホーム] 画面に戻るときは、ホームボタン (🏠 ボタン)、または戻るボタン (⏪ ボタン) を押します。

# 用紙のセットのしかた C022

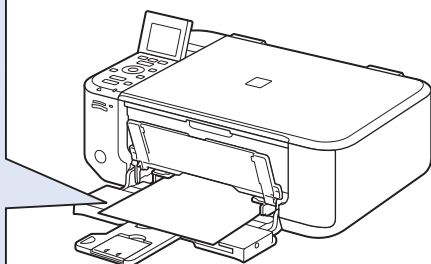
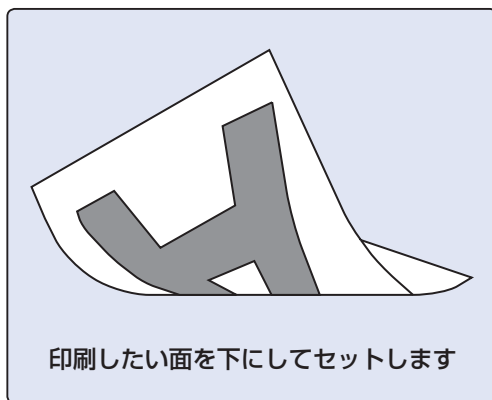
## ■本製品の準備

フロントカバーと用紙サポートを開いてから、用紙をセットしてください。  
排紙トレイは開かないでください。



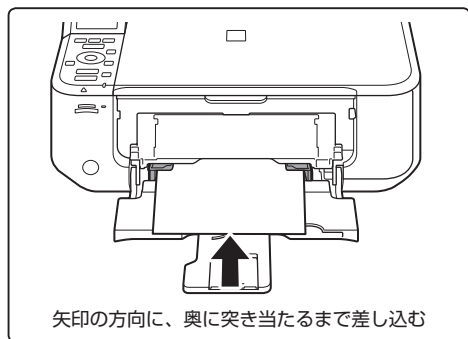
## ■用紙をセットする

### 用紙の印刷面

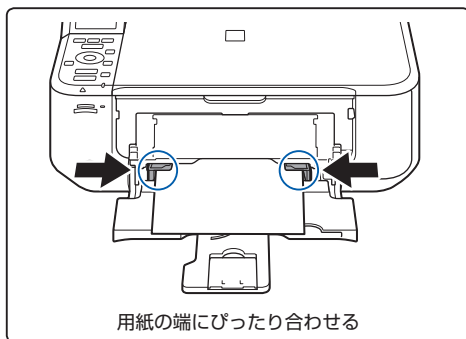




## 用紙の挿入方向

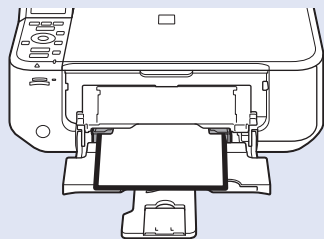


## 用紙ガイドの合わせかた

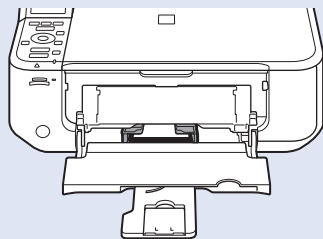


### ヒント

(例) A4 普通紙をセットした場合



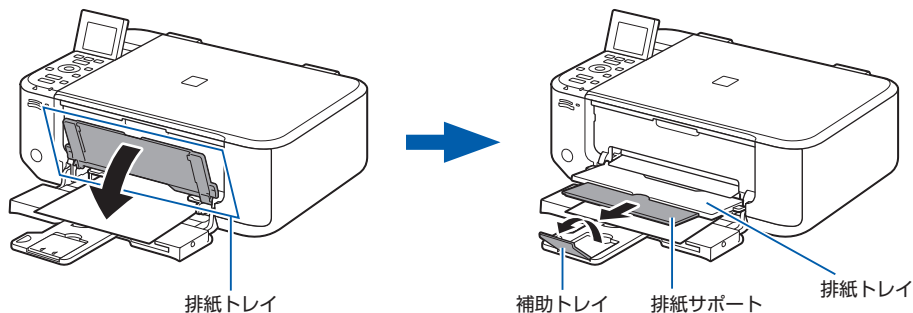
(例) L 判写真用紙をセットした場合



## ■用紙のセットが終わったら

排紙トレイをかみならず開いてください。

排紙トレイを開いたら、排紙サポートを引き出し、補助トレイも開いてください。



### ヒント

排紙トレイを閉じたまま印刷を開始すると、エラーが発生します

エラーが発生すると、エラーランプが点灯し、液晶モニターにエラーメッセージが表示されます。

排紙トレイを開くと、印刷が始まります。

## 用紙の種類を変更したとき

操作パネル

U002

プリンタードライバー

P000

P047

かならず、操作パネルまたはプリンタードライバーの用紙設定を変更してください。  
コピーの場合は、[ホーム]画面でファンクションメニュー[コピー]を選択してください。[印刷設定]  
を選び、用紙サイズと用紙種類を変更してください。  
(用紙の種類に応じて、正しい給紙位置に用紙をセットしてください。)

### (例) A4 サイズの普通紙にコピーしたい



### (例) 2L 判の写真用紙にコピーしたい



## 原稿のセットのしかた

C071

### 原稿が 1 枚の場合

#### 原稿位置合わせマークに合わせてセットする

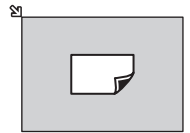
- [ホーム] 画面 [コピー] から標準コピーする場合
- 文書/雑誌/新聞をスキャンする場合
- 原稿サイズを定型サイズに指定してスキャンする場合
- 手書きナビシートをスキャンする場合



#### 原稿台ガラスの中央にセットする

##### プリント写真/はがき/名刺

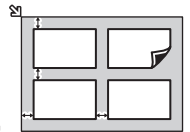
- [写真] から [自動読取] に設定してスキャンする場合
- アプリケーションソフトを使用してスキャンする場合
- [ホーム] 画面 [写真コピー] からコピーする場合 (プリント写真のみ)



### 原稿が複数枚の場合

#### プリント写真/はがき/名刺

- [おまかせスキャン] でスキャンする場合
- アプリケーションソフトを使用してスキャンする場合
- [ホーム] 画面 [写真コピー] からコピーする場合 (プリント写真のみ)
- [写真] から [自動読取 (複数)] に設定してスキャンする場合 (プリント写真のみ)



## ヒント

インクはこんなふうに使われています

## 印刷以外にもインクが使われる？

意外かもしれませんが、インクは印刷以外にも使われることがあります。それは、きれいな印刷を保つために行うクリーニングのとき。

本製品には、インクがふき出されるノズルを自動的にクリーニングし、目づまりを防ぐ機能が付いています。クリーニングでは、ノズルからインクを吸い出すため、わずかな量のインクが使用されます。

### 重要

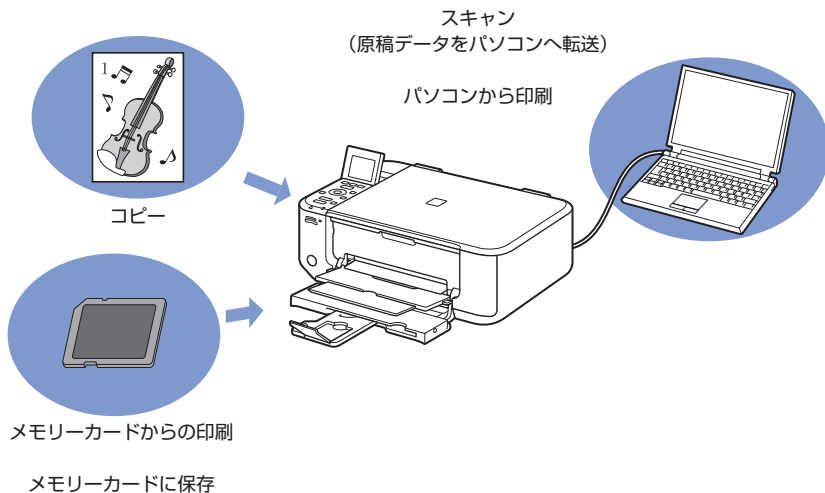
吸い出されたインクは、製品内部の「インク吸収体」に吸収されます。使用を継続すると、インク吸収体が満杯になる場合があります。満杯になると印刷ができなくなり、交換が必要になります。お客様ご自身での交換はできませんので、エラーメッセージが表示されたら、お早めにパーソナル機器修理受付センターまたはお近くの修理受付窓口へ交換をご依頼ください。

⇒「液晶モニターにエラーメッセージが表示されている」(P.18)

## モノクロ印刷でもカラーインクが使われる？

モノクロ印刷でも、印刷する用紙の種類やプリンタードライバーの設定によってブラック以外のインクが使われることがあります。モノクロでしか印刷していなくてもカラーインクが減るのはそのためです。

# 各機能でできること



## ■コピー U031

## ■スキャン

プリンター本体を操作してスキャン

U051 U101

パソコンを操作してスキャン

S100

原稿データをメモリーカードに保存する

U048

## ■パソコンから印刷

アプリケーションソフトを使用して印刷

A010

プリンタードライバーを使用して印刷

P000

## ■メモリーカードからの印刷 U001

メモリーカードのセットのしかた → P.3

用紙のセットのしかた → P.6

原稿のセットのしかた → P.8

# スキャンでできること

## ■パソコンを操作して原稿を読み取る

読み取ったデータをパソコンに転送

### MP Navigator EX (エムピー・ナビゲーター・イーエックス)



かんたんにいろいろスキャン。初心者の方にお勧めです。 **S101**

スキャンから保存までを一括して行う **S108** **S112**

複数の原稿を一度にスキャン **S105**

ヒント

本体操作パネルからのスキャン動作設定は、MP Navigator EX で変更できます。

**S007**

## ■操作パネルを操作して原稿を読み取る

読み取ったデータをいろいろな場所に保存・転送

### 本製品の操作パネル



[スキャン] から

パソコンに転送 **U051**

メモリーカードに保存 **U048**

パソコンで設定したメールに添付 **U101**

# 本製品の操作パネルからできること

## ■2枚の原稿を1枚に縮小してコピー



[コピー] の [印刷設定] の [レイアウト] から 2in1 コピー

U040

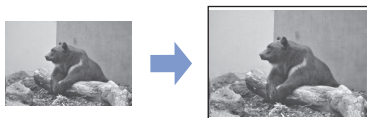
## ■4枚の原稿を1枚に縮小してコピー



[コピー] の [印刷設定] の [レイアウト] から 4in1 コピー

U041

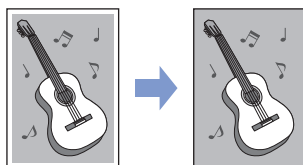
## ■用紙のサイズに合わせてコピー



[コピー] の [印刷設定] から [倍率] で自動変倍を選択

U033

## ■ふちなしで用紙いっぱいにコピー



[応用コピー] 画面からフチなしコピー

U039

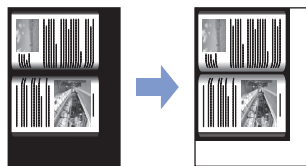
## ■定型倍率／お好みの倍率で拡大・縮小コピー



[コピー] の [印刷設定] から [倍率] で倍率 (25 ~ 400%) を選択

U033

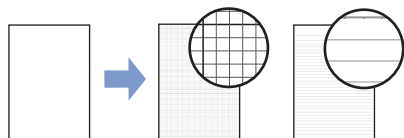
## ■影を消してコピー



【応用コピー】画面から**枠消しコピー**

U043

## ■方眼用紙やレポート用紙などを印刷



【便利な印刷】画面から**定型フォーム印刷**

U030

## ■お好みの画像に手書きで絵や文字をつけて印刷



【楽しい写真印刷】画面から**手書きナビ印刷**



U018

## ■お好みの画像でカレンダー印刷



【楽しい写真印刷】画面から**カレンダー印刷**



U013

# パソコンからの操作でできること

ここでは、Windows 7 operating system Home Premium(以降、Windows 7)をご使用の場合に表示される画面で説明します。

ヒント

アプリケーションソフトを起動しよう！

Solution Menu EX

A005

『電子マニュアル』や付属のアプリケーションソフトが、かんたんに起動できます。また、お役立ちサイトへすぐにアクセスできます。



Solution Menu EX を起動するには、デスクトップ上 (Windows) または Dock 内 (Macintosh) のアイコンをクリックしてください。

カテゴリメニュー表示エリアでメニューをクリックすると、機能アイコン表示エリアに選んだメニューのアイコンが表示されます。

ヒント

いろいろな素材をダウンロードしよう！

クリエイティブパーク プレミアム

A006

クリエイティブパーク プレミアムは、本製品でキャノン純正インクを使用しているお客様が、専用の印刷用素材をダウンロードすることができるサービスです。

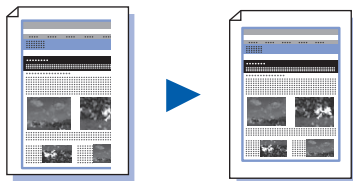
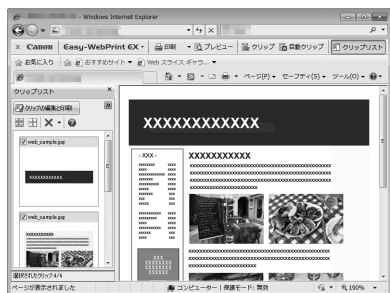
キャノン純正 FINE カートリッジのすべてが正しく取り付けられていることを確認してください。



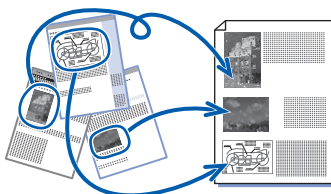
## ■ウェブページを印刷しよう！ A005

### Easy-WebPrint EX (イージー・ウェブプリント・イーエックス)

ページの端が切れないように印刷



自由にレイアウトして印刷



## ■写真を加工／印刷しよう！

・かんたんに画像選択・用紙設定・レイアウト設定して写真印刷 **A010**

・写真の補正・加工 **A060**

・動画を切り出して、静止画を作成 **A160**

### Easy-PhotoPrint EX (イージー・フォトプリント・イーエックス)



## ■文書を印刷しよう！ P000

パソコンで、印刷の基本設定（印刷用紙サイズ・向きなど）ができます。

### プリンタードライバー

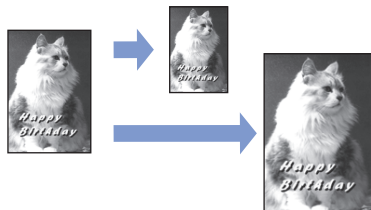


レイアウトの設定も変更できます。

次のページへ

# プリンタードライバーでできること

## ■用紙のサイズに合わせて印刷



Windows

[ページ設定] シートの [ページレイアウト] から

フィットページ印刷 **P004**

Macintosh

プリントダイアログのポップアップメニューから [用紙処理] を選択

用紙のサイズに合わせて印刷 **P004**

## ■原稿を拡大・縮小して印刷



Windows

[ページ設定] シートの [ページレイアウト] から

拡大/縮小印刷 **P005**

Macintosh

ページ設定ダイアログの [拡大縮小] から

拡大/縮小印刷 **P005**

## ■一枚の用紙に複数ページを印刷



Windows

[ページ設定] シートの [ページレイアウト] から

割り付け印刷 **P006**

Macintosh

プリントダイアログのポップアップメニューから [レイアウト] を選択

割り付け印刷 **P006**

## ■用紙の両面に印刷



Windows

[ページ設定] シートの [両面印刷] にチェック

両面印刷 **P007**

Macintosh

プリントダイアログのポップアップメニューから [両面印刷] と同じしるを選択

両面印刷 **P007**

本書で説明していないトラブルが発生したときは、『電子マニュアル』の「困ったときには」を参照してください。

## エラーが発生したときは

印刷中に用紙がなくなる、または紙づまりなどのトラブルが発生すると、自動的にトラブルの対処方法を示すエラーメッセージが表示されます。この場合は、表示された対処方法に従って操作してください。

### Windows

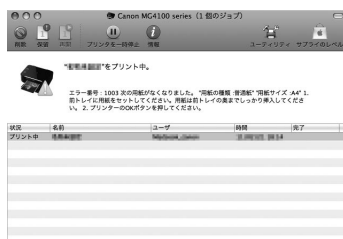


### Macintosh

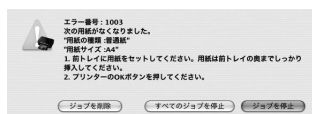
#### Mac OS X v.10.6.x をご使用の場合



#### Mac OS X v.10.5.x をご使用の場合



#### Mac OS X v.10.4.11 をご使用の場合



## 電源が入らない

**チェック 1** 電源ボタンを押してみてください

**チェック 2** 本製品と電源コードがしっかりと接続されているかを確認し、電源を入れ直してください

**チェック 3** 電源プラグをコンセントから抜き、2分以上たってから、電源プラグをコンセントにつないで本製品の電源を入れ直してください

それでも回復しない場合は、お客様相談センターまたは修理受付窓口にて修理をご依頼ください。⇒「お問い合わせの前に」(P.26)

## 液晶モニターにエラーメッセージが表示されている

液晶モニターにエラー／確認メッセージが表示されたときには、以下の対処方法に従ってください。

エラー／確認メッセージ	対処方法
<b>U075 / U076</b> <b>正しい位置に取り付けられていないインクカートリッジがあります</b>	各色の FINE カートリッジの取り付け位置に、正しい FINE カートリッジがセットされていることを確認してください。 ⇒ FINE カートリッジを交換する <b>C093</b>
<b>U140</b> <b>下記のインクカートリッジが認識できません</b>	対応していないインクカートリッジが取り付けられています。本製品がサポートできないインクカートリッジが取り付けられているため、印刷できません。正しいインクカートリッジを取り付けてください。 印刷を中止する場合は、本製品のストップボタンを押してください。 ⇒ FINE カートリッジを交換する <b>C093</b>
<b>U150</b> <b>下記のインクカートリッジが認識できません</b>	FINE カートリッジを認識できません。 FINE カートリッジを交換してください。 ⇒ FINE カートリッジを交換する <b>C093</b> それでもエラーが解決されないときには、FINE カートリッジが故障している可能性があります。お客様相談センターまたは修理受付窓口にて修理をご依頼ください。 ⇒ 「お問い合わせの前に」(P.26)
<b>U163</b> <b>インクがなくなりましたインクカートリッジを交換してください</b>	インクがなくなりました。インクカートリッジを交換して、排紙カバーを閉じてください。 印刷が完了していない場合は、インクカートリッジを取り付けたまま本製品のストップボタンを 5 秒以上押し、インク切れの状態での印刷を続けることができます。このとき、インク残量検知機能は使用できなくなります。印刷が終了したらすぐに新しいインクカートリッジに交換してください。インク切れの状態での印刷を続けると、十分な印刷品位が得られなくなります。
<b>参 考</b>	
<ul style="list-style-type: none"> <li>インク残量検知機能を無効にすると、液晶モニターのインク残量画面でインクタンクがグレー色に表示されます。            ⇒ インクの状態を液晶モニターで確認する <b>C095</b></li> </ul>	

エラー／確認メッセージ	対処方法
<p>インク吸収体が満杯に近づきました [OK] で継続できませんが、早めに修理受付窓口へ交換をご依頼ください</p>	<p>インク吸収体が満杯に近づいています。 本製品は、クリーニングなどで使用したインクが、インク吸収体に吸収されます。 この状態になった場合、本製品の OK ボタンを押すと、エラーを解除して印刷が再開できます。満杯になると、印刷できなくなり、インク吸収体の交換が必要になります。お早めに修理受付窓口へ交換をご依頼ください。お客様ご自身によるインク吸収体の交換はできません。⇒「お問い合わせの前に」(P.26)</p>
<p>**** インク吸収体の交換が必要です 修理受付窓口へ交換をご依頼ください</p>	<p>「****」部分は半角英数字で表示され、状況により表示が異なります。 インク吸収体が満杯になりました。 本製品は、クリーニングなどで使用したインクが、インク吸収体に吸収されます。 この状態になった場合、交換が必要です。お早めにパーソナル機器修理受付センターまたはお近くの修理受付窓口へ交換をご依頼ください。お客様ご自身によるインク吸収体の交換はできません。 ⇒「お問い合わせの前に」(P.26)</p>
<p>ヘッド位置調整シートの読み取りに失敗しました ・向きや位置を確認 ・台やシートの汚れを確認 《取扱説明書を参照》</p>	<p>プリントヘッド位置調整シートの読み込みに失敗しました。本製品の OK ボタンを押してエラーを解除し、そのあと以下の対処を行ってください。</p> <ul style="list-style-type: none"> <li>・原稿台ガラスにプリントヘッド位置調整シートを置く向きや、位置を確認してください。</li> <li>・原稿台ガラスやプリントヘッド位置調整シートが汚れていないか確認してください。</li> <li>・用紙が正しいか確認してください。自動でヘッド位置調整を行う場合は、A4 サイズの普通紙を使用してください。</li> <li>・ノズルが目づまりしていないか確認してください。ノズルチェックパターンを印刷してプリントヘッドの状態を確認してください。⇒ノズルチェックパターンを印刷する <b>C098</b></li> </ul> <p>それでもエラーが解決されないときは、本製品をパソコンに接続して、プリンタードライバーからヘッド位置調整を行ってください。 ⇒パソコンからプリントヘッドの位置を調整する <b>P028</b></p>
<p>B200 プリンタートラブルが発生しました 電源プラグを抜いて、修理受付窓口へ修理をご依頼ください</p>	<p>本製品の電源を切ってから、電源プラグをコンセントから抜いてください。パーソナル機器修理受付センターまたはお近くの修理受付窓口へ修理をご依頼ください。⇒「お問い合わせの前に」(P.26)</p>



エラー／確認メッセージ	対処方法
<p>****</p> <p><b>プリンタートラブルが発生しました</b>  <b>電源を入れ直してください</b>  <b>解決しない場合は、取扱説明書を参照してください</b></p>	<p>「****」部分は半角英数字で表示され、状況により表示が異なります。</p> <ul style="list-style-type: none"> <li>・「5100」と表示された場合                      印刷を中止して、本製品の電源を切ってください。それから、FINE カートリッジホルダーの固定部材やつまった用紙など、FINE カートリッジホルダーの動きを妨げているものを取り除き、本製品の電源を入れ直してください。</li> </ul> <p><b>重要</b></p> <ul style="list-style-type: none"> <li>・このとき内部の部品には触れないよう、十分注意してください。印刷結果不具合などの原因となります。</li> <li>・それでも回復しない場合は、パーソナル機器修理受付センターまたはお近くの修理受付窓口に修理をご依頼ください。                      ⇒「お問い合わせの前に」(P.26)</li> </ul> <hr/> <ul style="list-style-type: none"> <li>・それ以外の表示の場合                      本製品の電源を切ってから、電源プラグをコンセントから抜いてください。本製品の電源を入れ直してみてください。それでも回復しない場合は、パーソナル機器修理受付センターまたはお近くの修理受付窓口に修理をご依頼ください。                      ⇒「お問い合わせの前に」(P.26)</li> </ul>
<p><b>スキャナーが、正常に動作できません</b></p>	<p>本製品の電源を切ってから、電源プラグをコンセントから抜いてください。しばらくしてから、本製品の電源を入れ直してみてください。それでも回復しない場合は、パーソナル機器修理受付センターまたはお近くの修理受付窓口に修理をご依頼ください。                      ⇒「お問い合わせの前に」(P.26)</p>

# MP ドライバーがインストールできない

## Windows

セットアップ CD-ROM を DVD/CD-ROM ドライブに入れてもセットアップが始まらないとき：  
次の手順に従ってインストールを開始してください。

### 1 【スタート】メニューから以下のように選ぶ

- Windows 7 をご使用の場合は、【スタート】メニューから【コンピューター】を選びます。
- Windows Vista をご使用の場合は、【スタート】メニューから【コンピュータ】を選びます。
- Windows XP をご使用の場合は、【スタート】メニューから【マイ コンピュータ】を選びます。

### 2 開いたウィンドウにある 【CD-ROM】アイコンをダブルクリックする

CD-ROM の内容が表示された場合は、【MSETUP4.EXE】をダブルクリックしてください。

### 参考

- CD-ROM のアイコンが表示されない場合は、次のことを試してください。
  - － CD-ROM をパソコンから取り出して、再度セットする
  - － パソコンを再起動する

それでも【CD-ROM】アイコンが表示されない場合は、パソコンでほかの CD-ROM を表示できるか確認してください。ほかの CD-ROM が表示できる場合は、セットアップ CD-ROM に異常があります。キヤノンお客様相談センターにお問い合わせください。  
⇒「お問い合わせの前に」(P.26)

### 【プリンターの接続】画面で止まってしまうとき：



【プリンターの接続】画面から先に進めなくなった場合は、本製品の USB ケーブル接続部とパソコンが USB ケーブルでしっかり接続されていることを確認し、次の手順に従ってインストールをやり直してください。

### 参考

- ご使用のパソコンによっては、【プリンターを認識していません。接続を確認してください。】というメッセージが表示されることがあります。  
その場合は、次の操作に従ってインストールをやり直してください。

- 1 [キャンセル] ボタンをクリックする
- 2 [インストール失敗] 画面で [もう一度] ボタンをクリックする
- 3 「PIXUS XXX」画面（「XXX」は機種名）で [終了] ボタンをクリックし、セットアップ CD-ROM を取り出す
- 4 本製品の電源を切る
- 5 パソコンを再起動する
- 6 ほかに起動しているアプリケーションソフトがあれば終了する
- 7 再度セットアップ CD-ROM をセットして、MP ドライバーをインストールする

#### それ以外のとき：

MP ドライバーをインストールし直してください。

MP ドライバーが正しくインストールされなかった場合は、MP ドライバーを削除し、パソコンを再起動します。そのあとに、MP ドライバーを再インストールしてください。

⇒不要になった MP ドライバーを削除する **P039**

MP ドライバーを再インストールする場合は、セットアップ CD-ROM で MP ドライバーをインストールしてください。

#### 参 考

- Windows のエラーが原因でインストーラーが強制終了した場合は、Windows が不安定になっている可能性があり、MP ドライバーがインストールできなくなることがあります。パソコンを再起動して再インストールしてください。

## Macintosh

MP ドライバーをインストールし直してください。

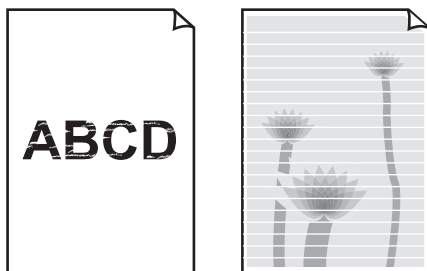
MP ドライバーを再インストールする場合は、セットアップ CD-ROM で MP ドライバーをインストールしてください。

#### 参 考

- CD-ROM のアイコンが表示されない場合は、次のことを試してください。
    - CD-ROM をパソコンから取り出して、再度セットする
    - パソコンを再起動する
- それでも [CD-ROM] アイコンが表示されない場合は、パソコンでほかの CD-ROM を表示できるか確認してください。ほかの CD-ROM が表示できる場合は、セットアップ CD-ROM に異常があります。キヤノンお客様相談センターにお問い合わせください。
- ⇒「お問い合わせの前に」(P.26)



白紙のまま排紙される／印刷がかすれる／違う色になる／白いすじ（線）が入る



**チェック 1** 用紙や印刷品質を確認しましたか

⇒コピー／印刷結果に満足できない **U310**

**チェック 2** ノズルチェックパターンを印刷し、必要に応じてプリントヘッドのクリーニングなどを行ってください

ノズルチェックパターンを印刷して、インクが正常に出ているか確認してください。

⇒お手入れの手順について **C097**

**チェック 3** インクがなくなっている場合は、新しいFINEカートリッジに交換してください

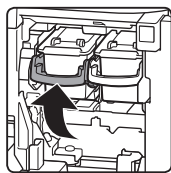
**チェック 4** 片面にのみ印刷可能な用紙を使用している場合は、用紙の表と裏を間違えてセットしていないか確認してください

表と裏を間違えると、かすれたり、正しく印刷されないことがあるので注意してください。用紙の印刷面については、ご使用の用紙に付属の取扱説明書を参照してください。

**チェック 5** FINEカートリッジは正しく取り付けられていますか

FINEカートリッジが正しく取り付けられていないと、正常にインクが出ない場合があります。

排紙カバーを開けてください。しばらくするとヘッドカバーが開きます。インクカートリッジ固定レバーをしっかりと上げて、FINEカートリッジが正しく取り付けられていることを確認してください。



確認後は排紙カバーを閉じてください。上記の対処を行っても解決しない場合は、いったんFINEカートリッジを取り外し、正しく取り付け直してください。

⇒FINEカートリッジを交換する **C093**

コピーしているときは以下の項目もチェックしてみてください：

**チェック 6** 原稿台ガラスが汚れていませんか

原稿台ガラスを清掃してください。⇒原稿台の周辺部分を清掃する **C151**

**チェック 7** 原稿が原稿台ガラスに正しくセットされていることを確認してください

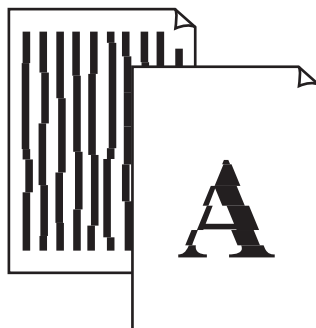
⇒機能ごとの原稿のセット方法 **C071**

**チェック 8** 原稿はコピーする面を下にしてセットしましたか

**チェック 9** 本製品で印刷したものをコピーしていませんか

本製品から直接印刷するか、パソコンから印刷し直してください。本製品で印刷したものをコピーすると、きれいに印刷されないことがあります。

## 罫線がずれる



**チェック 1** 用紙や印刷品質を確認しましたか

⇒コピー／印刷結果に満足できない **U310**

**チェック 2** プリントヘッドの位置調整を行ってください

罫線がずれるなど、印刷結果に均一感が見られないときには、プリントヘッド位置を調整してください。

⇒プリントヘッド位置を調整する **C102**

### 参考

・ヘッド位置調整を行ってもなお、印刷結果が思わしくない場合は、手動ヘッド位置調整を行ってください。⇒パソコンからプリントヘッドの位置を調整する **P028**

## 色むらや色すじがある



### チェック 1 用紙や印刷品質を確認しましたか

⇒コピー／印刷結果に満足できない **U310**

### チェック 2 ノズルチェックパターンを印刷し、必要に応じてプリントヘッドのクリーニングなどを行ってください

ノズルチェックパターンを印刷して、インクが正常に出ているか確認してください。

⇒お手入れの手順について **C097**

### チェック 3 プリントヘッドの位置調整を行ってください

⇒プリントヘッド位置を調整する **C102**

#### 参考

- ヘッド位置調整を行ってもなお、印刷結果が思わしくない場合は、手動ヘッド位置調整を行ってください。⇒パソコンからプリントヘッドの位置を調整する **P028**

## Windows プリンター診断（マイ プリント）のご紹介

パソコンからの印刷がうまくできない場合、マイ プリントの「プリンターの診断・修復」をしてみることをお勧めします。

プリンターのドライバーが正しく設定されているかを診断し、問題があった場合には修復します（ネットワーク接続のプリンターは、診断・修復できません）。

#### ヒント

マイ プリントを起動するには

[スタート]メニューから[すべてのプログラム]→[Canon Utilities]→[マイ プリント]

の順に選び、[マイ プリント] をクリックします **A005**

# お問い合わせの前に

本書または「電子マニュアル」の「困ったときには」の章を読んでもトラブルの原因がはっきりしない、また解決しない場合には、次の要領でお問い合わせください。

## パソコンなどのシステムの問題は？

本製品が正常に動作し、MPドライバーのインストールも問題なければ、接続ケーブルやパソコンシステム(OS、メモリー、ハードディスク、インターフェースなど)に原因があると考えられます。



パソコンを購入された販売店もしくは、パソコンメーカーにご相談ください。

## 特定のアプリケーションソフトで起こる場合は？

特定のアプリケーションソフトで起きるトラブルは、MPドライバーを最新のバージョンにバージョンアップすると問題が解決する場合があります。また、アプリケーションソフト固有の問題が考えられます。



アプリケーションソフトメーカーの相談窓口にご相談ください。

MPドライバーのバージョンアップについては、以下のキヤノンサポートホームページまたはお客様相談センターにてご確認ください。

## 本製品の故障の場合は？

どのような対処をしても本製品が動かなかったり、深刻なエラーが発生して回復しない場合は、本製品の故障と判断されます。パーソナル機器修理受付センターに修理を依頼してください。



パーソナル機器修理受付センター

050-555-99088

【受付時間】<平日>9:00~18:00(日祝、年末年始を除く)

## その他のお困り事は？

どこに問題があるか判断できない場合やその他のお困り事は、キヤノンお客様相談センターまでご相談ください。もしくは、キヤノンサポートホームページをご利用ください。



キヤノンお客様相談センター  
050-555-90015

【受付時間】 <平日>9:00~20:00  
<土日祝>10:00~17:00(1/1~1/3を除く)

キヤノンサポートホームページ [canon.jp/support](http://canon.jp/support)

デジタルカメラや携帯電話の操作については、各機器の説明書をご覧ください。説明書に記載されている相談窓口へお問い合わせ下さい。

●弊社修理受付窓口につきましては、別紙の「サポートガイド」をご覧ください。

### 重要：

※本製品を修理にお出しいただく場合

- ・丈夫な箱に製品の底面が下になるように梱包し、保護材を十分につめ、本製品が安全に移送されるようにしてください。
- ・FINEカートリッジは取り付けた状態で本製品の電源ボタンを押して電源をお切りください。プリントヘッドの乾燥を防ぐため自動的にキャップをして保護します。
- ・梱包後は、箱を傾けたり、立てたり、逆さにしないでください。輸送中にインクが漏れる恐れがあります。
- ・運送業者に輸送を依頼するときには、本製品を使用時と同じ向きに置いた状態で、「精密機器」および、「天地無用」を指定してください。

●PIXUS（ピクサス）のアフターサービス期間は、製造打ち切り後5年間です。

アフターサービス期間とは、修理対応が可能な期間です。一部の機種では弊社の判断により、アフターサービスとして同一機種または同程度の仕様製品への本体交換を実施させて頂く場合があります。同程度の機種との交換の場合、ご使用の消耗品や付属品をご使用頂けないことや、対応OSが変更になることがあります。アフターサービス期間の終了予定時期などの詳細は、キヤノンホームページ([canon.jp/support](http://canon.jp/support))にてご確認ください。

# 仕様

装置の概要	
印刷解像度 (dpi)	4800 (横) * X 1200 (縦) * 最小 1/4800 インチのドット (インク滴) 間隔で印刷します。
インターフェース	プリンター接続部： Hi-Speed USB *1 LAN 接続部： 無線 LAN IEEE802.11n/IEEE802.11g/IEEE802.11b *2 *1 Hi-Speed USB でのご使用は、パソコン側が Hi-Speed USB に対応している必要があります。 また、Hi-Speed USB インターフェースは USB 1.1 の完全上位互換ですので、パソコン側のインターフェースが USB 1.1 でも接続してご使用いただけます。 *2 AOSS、らくらく無線スタート、WPS (Wi-Fi Protected Setup)、WCN (Windows Connect Now)、手動による設定で接続が可能です。
印字幅	最長 203.2 mm フチなし時：最長 216 mm
動作環境	温度：5 ~ 35 °C 湿度：10 ~ 90 % RH (結露しないこと)
保存環境	温度：0 ~ 40 °C 湿度：5 ~ 95 % RH (結露しないこと)
電源	AC 100 V 50/60 Hz
消費電力	印刷時 (コピー時)：約 21 W *1 待機時 (スリープ時)：約 3.0 W *1*2 電源 OFF 時：約 0.3 W *3 *1 無線 LAN 有効時 *2 スリープへの移行時間は変更できません。 *3 電源を切った状態でも若干の電力が消費されています。電力消費をなくすためには、電源プラグをコンセントから抜いてください。
外形寸法	約 449 mm (横) X 304 mm (奥行き) X 152 mm (高さ) ※フロントカバーを格納した状態
質量	本体 約 5.7 kg ※ FINE カートリッジを取り付けた状態
キヤノン FINE カートリッジ	BC-340 (ブラックカートリッジ) BC-341 (カラーカートリッジ) 1792 ノズル (BK 640 ノズル、C/M/Y 各 384 ノズル)

### コピー仕様

連続コピー枚数	最大 99 枚
濃度調整	9 段階、自動濃度調整あり (AE コピー)
拡大 / 縮小	25 % ~ 400 % (1 % 刻み)

### スキャナー仕様

スキャンドライバー	TWAIN 準拠 /WIA (Windows 7/Windows Vista/Windows XP 対応)
最大原稿サイズ	A4/ レター /216 X 297 mm
読み取り解像度	光学 (主走査、副走査) 最大 : 1200 X 2400 dpi ソフトウェア補間 (主走査、副走査) 最大 : 19200 X 19200 dpi
読み取り階調 (入力 / 出力)	グレースケール : 16 bit/8 bit カラー : 48 bit/24 bit (RGB 各色 16 bit/8 bit)

### ネットワーク仕様

通信プロトコル	TCP/IP
無線 LAN 部	<p>準拠規格 : IEEE802.11n/IEEE802.11g/IEEE802.11b                      周波数帯域 : 2.4 GHz 帯                      チャンネル : 1-13                      伝送速度 (規格値) :                          IEEE802.11n : 最大 150 Mbps                          IEEE802.11g : 最大 54 Mbps                          IEEE802.11b : 最大 11 Mbps                      有効範囲 : 屋内 50 m (164 フィート)                      ※環境条件により異なります。</p> <p>セキュリティ :                          WEP (64/128 bit)                          WPA-PSK (TKIP/AES)                          WPA2-PSK (TKIP/AES)</p> <p>セットアップ :                          AOSS                          らくらく無線スタート                          WCN (WCN-NET)                          WPS (プッシュボタン方式 /PIN コード方式)                      その他 : 管理パスワード</p>

## 動作条件

OSの動作条件が高い場合はそれに準じます。

	Windows	Macintosh
<b>OS</b>	Windows 7、Windows 7 SP1	Mac OS X v.10.6
<b>CPU</b>	1 GHz 以上のプロセッサ	Intel プロセッサ
<b>メモリー</b>	(32-bit (x86) /64-bit (x64)) 1 GB (32-bit) /2 GB (64-bit)	1 GB
	Windows Vista、Vista SP1、Vista SP2	Mac OS X v.10.5
	1 GHz 以上のプロセッサ	Intel プロセッサ、PowerPC G5、 PowerPC G4 (867MHz 以上)
	512 MB	512 MB
	Windows XP SP2、SP3	Mac OS X v.10.4.11
	300 MHz 以上のプロセッサ	Intel プロセッサ、PowerPC G5、 PowerPC G4、PowerPC G3
	128 MB	256 MB
<b>ブラウザ</b>	Internet Explorer 6 以上	Safari 3 以上
<b>ハードディスク 空き容量</b>	3 GB 以上 注) 付属のソフトウェアのインストールに必要な容量。 容量は予告なく変更となる場合があります。	1.5 GB 以上 注) 付属のソフトウェアのインストールに必要な容量。 容量は予告なく変更となる場合があります。
<b>CD-ROM ドライブ</b>	必要	必要
<b>表示環境</b>	SVGA 800 X 600 以上	XGA 1024 X 768 以上

- Windows 7、Windows Vista、Windows XP のいずれかがプレインストールされているコンピューター。
- Windows Vista から Windows 7 にアップグレードして本製品をお使いになる場合は、キヤノン製インクジェットプリンターに付属のソフトウェアをアンインストールしてから Windows 7 にアップグレードしてください。アップグレード後、ソフトウェアを再インストールしてください。
- Windows Media Center では、一部の制限があります。
- Mac OS 拡張 (ジャーナリング) または Mac OS 拡張でフォーマットされたハードディスクが必要です。
- Mac OS X v.10.5 以下のバージョンから、Mac OS X v.10.6 にアップグレードして本製品をお使いになる場合は、アップグレード後、ソフトウェアを再インストールしてください。
- Easy-WebPrint EX をご使用になる場合は、Internet Explorer 7/8 (Windows)、もしくは Safari 4 以上 (Mac OS X v.10.5 以上) が必要です。

## 環境および化学安全情報

製品の環境情報および化学安全情報 (MSDS) につきましては、キヤノンホームページにてご覧いただけます。  
[canon.jp/ecology](http://canon.jp/ecology)

### ■使用済み製品の廃棄について

本製品をご家庭で使用された場合は「一般廃棄物」、業務上使用された場合は「産業廃棄物」として廃棄処理をお願いしております。ご家庭で使用された場合は、お住まいの地方自治体のルールに従い、一般廃棄物として廃棄をお願いいたします。業務上使用された場合は、産業廃棄物として廃棄をお願いいたします。また、キヤノンホームページ ([canon.jp/ecology](http://canon.jp/ecology)) でも処理についてのご案内をしておりますので、ご確認ください。

仕様は、予告なく変更することがあります。

# 原稿をスキャンするときの注意事項

以下を原稿としてスキャンするか、あるいは複製し加工すると、法律により罰せられる場合がありますのでご注意ください。

## 著作物など

他人の著作物を権利者に無断で複製などすることは、個人的または家庭内その他これに準ずる限られた範囲においての使用を目的とする場合をのぞき違法となります。また、人物の写真などを複製などする場合には肖像権が問題になることがあります。

## 通貨、有価証券など

以下のものを本物と偽って使用する目的で複製すること、またはその本物と紛らわしい物を作成することは法律により罰せられます。

- ・紙幣、貨幣、銀行券（外国のものを含む）
- ・郵便為替証書
- ・株券、社債券
- ・定期券、回数券、乗車券
- ・国債証券、地方債証券
- ・郵便切手、印紙
- ・手形、小切手
- ・その他の有価証券

## 公文書など

以下のものを本物と偽って使用する目的で偽造することは法律により罰せられます。

- ・公務員または役所が作成した免許書、登記簿謄本その他の証明書や文書
- ・私人が作成した契約書その他権利義務や事実証明に関する文書
- ・役所または公務員の印影、署名または記号
- ・私人の印影または署名

[関係法律]

- ・刑法
- ・著作権法
- ・通貨及証券模造取締法
- ・外国に於て流通スル貨幣紙幣銀行券証券偽造変造及模造ニ関スル法律
- ・郵便法
- ・郵便切手類模造等取締法
- ・印紙犯罪処罰法
- ・印紙等模造取締法



## 使用済みインクカートリッジ回収のお願い



キヤノンでは、資源の再利用のために、使用済みインクカートリッジの回収を推進しています。

この回収活動は、お客様のご協力によって成り立っております。

つきましては、“キヤノンによる環境保全と資源の有効活用”の取り組みの主旨にご賛同いただき、回収にご協力いただける場合には、ご使用済みとなったインクカートリッジを、お近くの回収窓口までお持ちくださいますようお願いいたします。

キヤノンマーケティングジャパンではご販売店の協力の下、全国に回収窓口をご用意いたしております。

また回収窓口到店頭用カートリッジ回収スタンドの設置を順次進めております。回収窓口につきましては、下記のキヤノンのホームページ上で確認いただけます。

キヤノンサポートホームページ [canon.jp/support](http://canon.jp/support)

事情により、回収窓口にお持ちになれない場合は、使用済みインクカートリッジをビニール袋などに入れ、地域の条例に従い処分してください。



### ■使用済みカートリッジ回収によるベルマーク運動

キヤノンでは、使用済みカートリッジ回収を通じてベルマーク運動に参加しています。ベルマーク参加校単位で使用済みカートリッジを回収していただき、その回収数量に応じた点数をキヤノンより提供するシステムです。

この活動を通じ、環境保全と資源の有効活用、さらに教育支援を行うものです。詳細につきましては、下記のキヤノンホームページ上でご案内しています。

環境への取り組み [canon.jp/ecology](http://canon.jp/ecology)

キヤノンマーケティングジャパン株式会社 〒108-8011 東京都港区港南2-16-6

## 付属のソフトウェアに関するお問い合わせ窓口

ソフトウェアについては、セットアップ CD-ROM の『電子マニュアル』（取扱説明書）、またはソフトウェアの READ ME ファイル、HELP などをお合わせてご覧ください。

- ・読取革命 Lite  
パナソニック ソリューションテクノロジー（株）  
0570-00-8700  
パナソニック ソリューションテクノロジー ソフトサポートセンター  
<http://panasonic.co.jp/sn/psn/pstc/products/yomikaku/>
- ・上記以外のソフトウェア  
キヤノンお客様相談センター 050-555-90015  
[canon.jp/support](http://canon.jp/support)

※ご使用の製品によって付属されるソフトウェアは異なります。

## ノズルチェックパターンでノズルのつまりを確認しよう

プリントヘッドのノズル（インクのふき出し口）が目づまりすると、色味がおかしかったり、印刷がすすることがあります。

この写真が

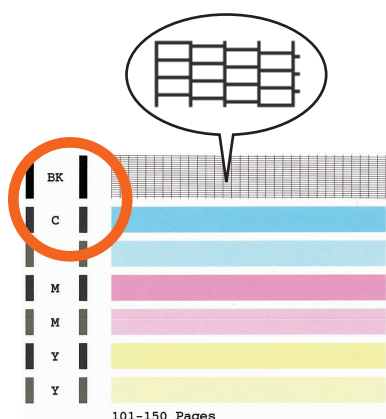


こんなことに

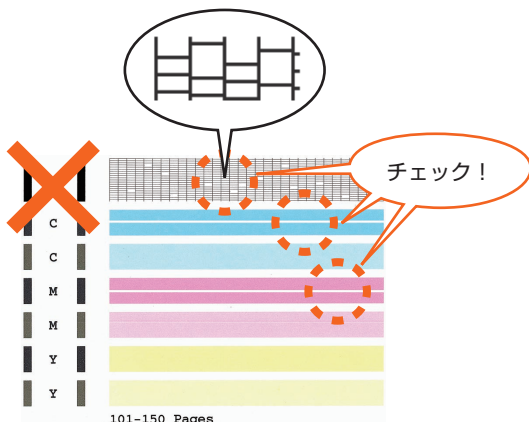


## ノズルチェックパターンを印刷

印刷したチェックパターンを確認すると、ノズルが目づまりしているかどうかわかります。



ノズルに目づまりはありません。



こんなふうになっていたら、ノズルが目づまりしているサイン。今すぐお手入れして、写真を元どおりのきれいな色で印刷しましょう。

『電子マニュアル』を参照してください

C098

---

## ●キヤノン PIXUS ホームページ

**canon.jp/pixus**

新製品情報、Q&A、各種ドライバーのバージョンアップなど製品に関する情報を提供しております。

※通信料はお客様のご負担になります。

---

## ●キヤノンお客様相談センター

**050-555-90015**

PIXUS・インクジェット複合機に関するご質問・ご相談は、上記の窓口をお願いいたします。

**【受付時間】〈平日〉9:00～20:00、〈土日祝日〉10:00～17:00**

(1/1～1/3 は休ませていただきます)

※上記番号をご利用いただけない方は **043-211-9631** をご利用ください。

※IP電話をご利用の場合、プロバイダーのサービスによってつながらない場合があります。

※受付時間は予告なく変更する場合があります。あらかじめご了承ください。

---

本製品で使用できる FINE カートリッジ番号は、以下のものです。



### FINE カートリッジについてのご注意

- ・FINE カートリッジに穴を開けるなどの改造や分解をすると、インクが漏れ、本製品の故障の原因となることがあります。改造・分解はお勧めしません。
- ・非純正 FINE カートリッジまたは非純正インクのご使用に起因する不具合への対応については、保守契約期間内または保証期間内であっても有償となります。

※FINE カートリッジの交換については、『電子マニュアル』の「FINE カートリッジを交換する」を参照してください。

---

紙幣、有価証券などを本製品で印刷すると、その印刷物の使用如何に拘わらず、法律に違反し、罰せられます。

関連法律：刑法第 148 条、第 149 条、第 162 条／通貨及証券模造取締法第 1 条、第 2 条 等

---