



MG2500 series

Manuale online

Leggimi
Funzioni utili disponibili sulla macchina
Descrizione della stampante

Sommario

Leggimi.	5
Utilizzo del manuale online.	7
Marchi e licenze.	8
Suggerimenti di ricerca.	9
Finestra utilizzata nella spiegazione delle operazioni.	11
Funzioni utili disponibili sulla macchina.	12
Funzioni utili disponibili dalle applicazioni e dall'unità principale.	13
Panoramica della macchina.	16
Guida sicurezza.	17
Precauzioni per la sicurezza.	18
Informazioni normative e di sicurezza.	20
Componenti principali e funzioni di base.	22
Componenti principali.	23
Vista anteriore.	24
Vista posteriore.	26
Vista interna.	27
Pannello dei comandi.	28
Informazioni sull'alimentazione della macchina.	30
Verifica dell'accensione.	31
Accensione e spegnimento della macchina.	32
Avviso sulla spina/sul cavo di alimentazione.	34
Avviso sullo scollegamento del cavo di alimentazione.	35
Caricamento della carta/degli originali.	36
Caricamento della carta.	37
Caricamento di carta comune/carta fotografica.	38
Caricamento delle buste.	41
Tipi di supporti utilizzabili.	44
Limite di caricamento della carta.	46
Tipi di supporti non utilizzabili.	47
Area di stampa.	48
Area di stampa.	49
Formati diversi da Letter, Legal e dalle buste.	50
Letter, Legal.	51

Buste.	52
Caricamento degli originali.	53
Caricamento degli originali sul piano di lettura in vetro.	54
Originali caricabili.	56
Sostituzione di una cartuccia FINE.	57
Sostituzione di una cartuccia FINE.	58
Verifica dello stato dell'inchiostro.	65
Verifica dello stato dell'inchiostro con gli indicatori luminosi dell'inchiostro sul pannello dei comandi.	66
Manutenzione.	68
Stampe sbiadite o con colori non corretti.	69
Procedura di manutenzione.	70
Stampa del test di controllo degli ugelli.	73
Verifica del test di controllo degli ugelli.	74
Pulizia della testina di stampa.	75
Pulizia accurata della testina di stampa.	76
Allineamento della testina di stampa.	77
Esecuzione della manutenzione da un computer.	80
Pulizia delle testine di stampa dal computer.	81
Pulizia dei rulli di alimentazione della carta dal computer.	84
Allineamento della testina di stampa.	85
Allineamento della posizione della testina di stampa dal computer.	86
Allineamento automatico della posizione della testina di stampa dal computer.	90
Utilizzare il computer per stampare il test di controllo degli ugelli.	92
Pulizia dell'interno della macchina.	93
Pulizia della macchina.	94
Pulizia della parte esterna della stampante.	95
Pulizia del piano di lettura in vetro e del coperchio dei documenti.	96
Pulizia del rullo di alimentazione della carta.	97
Pulizia delle parti interne della macchina (pulizia lastra inferiore).	99
Pulizia delle parti sporgenti all'interno della macchina.	101
Modifica delle impostazioni della macchina.	102
Modifica delle impostazioni della macchina dal computer.	103
Modifica delle opzioni di stampa.	104
Registrazione di un profilo di stampa utilizzato frequentemente.	106
Impostazione della cartuccia di inchiostro da utilizzare.	109
Gestione di accensione e spegnimento della macchina.	110

Riduzione del rumore della macchina.	112
Modifica della modalità di funzionamento della macchina.	114
Modifica delle impostazioni della macchina mediante il pannello dei comandi.	116
Informazioni sull'impostazione silenziosa.	117
Accensione e spegnimento automatici della macchina.	118
Suggerimenti per garantire una qualità di stampa ottimale.	120
Informazioni utili sull'inchiostro.	121
Punti chiave per un risultato di stampa ottimale.	122
Verificare di aver definito le impostazioni richieste dopo avere caricato la carta.	123
Annullamento di un processo di stampa.	124
Conservazione delle immagini stampate.	125
Precauzioni per l'uso della macchina.	126
Punti chiave per garantire una qualità di stampa ottimale continuativa.	127
Precauzioni per il trasporto sicuro della macchina.	128
Limitazioni legali sull'utilizzo della stampante e delle immagini.	130
Specifiche.	131

Leggimi

➡ [Note sull'utilizzo del manuale online](#)

➡ [Come stampare](#)

Note sull'utilizzo del manuale online

- È vietata la riproduzione, il trasferimento o la copia anche parziale di testo, fotografie o immagini pubblicate nel *Manuale online* (di seguito denominato "la presente guida").
- Canon ha facoltà di modificare o eliminare il contenuto della presente guida senza preavviso. Inoltre, Canon potrebbe sospendere o interrompere la divulgazione della presente guida a causa di gravi motivi. Canon declina qualsiasi responsabilità per eventuali danni subiti dai clienti in conseguenza delle modifiche o dell'eliminazione delle informazioni dalla presente guida, nonché dalla sospensione/interruzione della divulgazione della presente guida.
- Benché i contenuti della presente guida siano stati attentamente controllati, contattare il centro assistenza se si dovessero rilevare informazioni non corrette o mancanti.
- Le descrizioni fornite nella presente guida si basano sulle condizioni del prodotto al momento della vendita iniziale.
- La presente guida non include i manuali di tutti prodotti venduti da Canon. Se si utilizza un prodotto non descritto nella presente guida, consultare il manuale fornito con il prodotto.

Come stampare


Per stampare la presente guida, utilizzare la funzione di stampa del browser Web.

Per configurare la macchina per la stampa dei colori e delle immagini di sfondo, attenersi alla seguente procedura.

»»» Nota

- In Windows 8, eseguire la stampa nella versione desktop.

• In Internet Explorer 9 o 10

1. Selezionare  (Strumenti) > **Stampa (Print)** > **Imposta pagina... (Page setup...)**.
2. Selezionare la casella di controllo **Stampa colori e immagini di sfondo (Print Background Colors and Images)**.

• In Internet Explorer 8

1. Premere il tasto Alt per visualizzare i menu.
In alternativa, da **Strumenti (Tools)**, selezionare **Barre degli strumenti (Toolbars)** > **Barra dei menu (Menu Bar)** per visualizzare i menu.
2. Selezionare **Imposta pagina.. (Page Setup...)** dal menu **File**.
3. Selezionare la casella di controllo **Stampa colori e immagini di sfondo (Print Background Colors and Images)**.

• In Mozilla Firefox

1. Premere il tasto Alt per visualizzare i menu.
In alternativa, fare clic su **Firefox**, quindi selezionare **Barra dei menu (Menu Bar)** dalla freccia destra di **Opzioni (Options)** per visualizzare i menu.
2. Selezionare **Imposta pagina.. (Page Setup...)** dal menu **File**.

3. Selezionare la casella di controllo **Stampa lo sfondo (immagini e colori) (Print Background (colors & images))** in **Formato e Opzioni (Format & Options)**.

Utilizzo del manuale online

Simboli utilizzati in questo documento

Avviso

La mancata osservanza di queste istruzioni può causare il decesso o gravi lesioni personali dovute a un uso non corretto dell'apparecchiatura. Il rispetto delle istruzioni garantisce un funzionamento sicuro.

Attenzione

La mancata osservanza di queste istruzioni può causare lesioni personali o danni all'apparecchiatura dovuti a un uso non corretto della stessa. Il rispetto delle istruzioni garantisce un funzionamento sicuro.

Importante

Istruzioni che includono informazioni importanti. Per evitare di danneggiare e di utilizzare in modo improprio o pericoloso il prodotto, leggere attentamente tali indicazioni.

Nota

Le istruzioni includono note sul funzionamento e altro.

Base

Istruzioni che illustrano le operazioni di base del prodotto.

Nota

- Le icone variano in base al prodotto in uso.

Utenti di dispositivi sensibili al tocco

Per azioni di tocco, è necessario sostituire "fare clic con il pulsante destro del mouse" in questo documento con l'azione impostata nel sistema operativo. Ad esempio, se nel sistema operativo l'azione è impostata su "tenere premuto", sostituire "fare clic con il pulsante destro del mouse" con "tenere premuto".

Marchi e licenze

- Microsoft è un marchio registrato di Microsoft Corporation.
- Windows è un marchio commerciale o marchio registrato di Microsoft Corporation, registrato negli Stati Uniti e/o in altri Paesi.
- Windows Vista è un marchio commerciale o marchio registrato di Microsoft Corporation, registrato negli Stati Uniti e/o in altri Paesi.
- Internet Explorer è un marchio commerciale o marchio registrato di Microsoft Corporation, registrato negli Stati Uniti e/o in altri Paesi.
- Mac, Mac OS, AirPort, Safari, Bonjour, iPad, iPhone e iPod touch sono marchi di Apple Inc., registrati negli Stati Uniti e in altri paesi. AirPrint e il logo AirPrint sono marchi di Apple Inc.
- IOS è un marchio o un marchio registrato di Cisco negli Stati Uniti e in altri Paesi ed è utilizzato dietro licenza.
- Google Cloud Print, Google Chrome, Android e Google Play sono marchi registrati o marchi di Google Inc.
- Adobe, Photoshop, Photoshop Elements, Lightroom, Adobe RGB e Adobe RGB (1998) sono marchi o marchi registrati di Adobe Systems Incorporated negli Stati Uniti e/o in altri Paesi.
- Photo Rag è un marchio di Hahnemühle FineArt GmbH.
- Bluetooth è un marchio di Bluetooth SIG, Inc., U.S.A. ed è concesso in licenza a Canon Inc.
- Tutti gli altri nomi di società e prodotti menzionati qui possono essere marchi o marchi registrati delle relative società.

»»» Nota

- Il nome ufficiale di Windows Vista è il sistema operativo Microsoft Windows Vista.

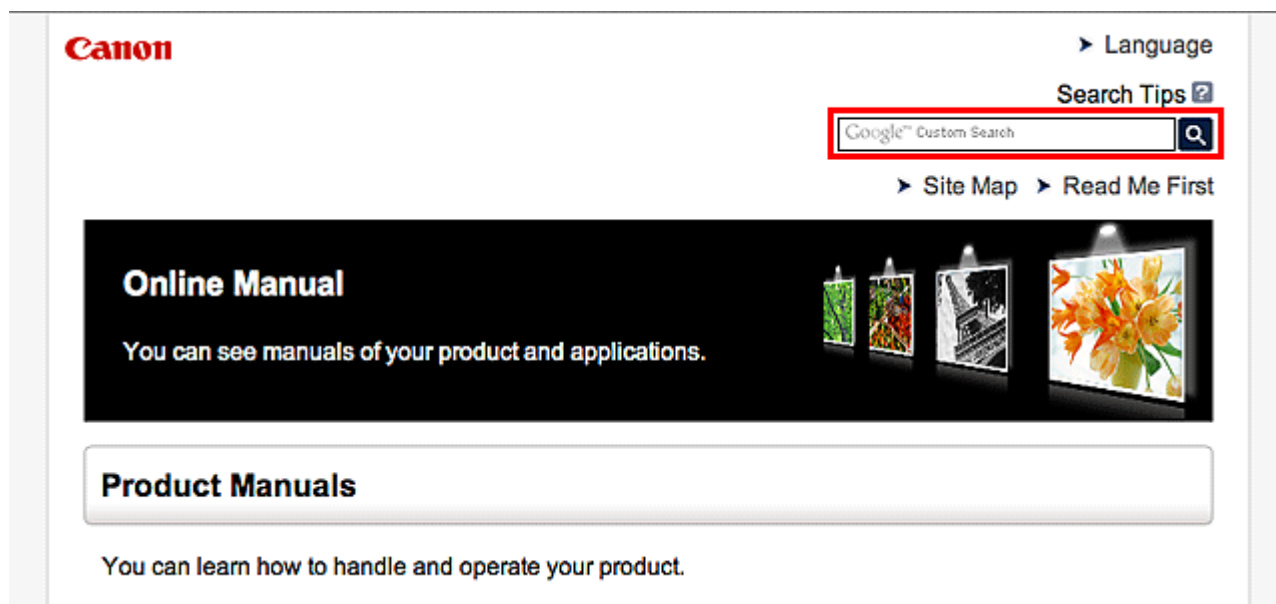
Immettere le parole chiave nella finestra di ricerca e fare clic su  (Cerca).

È possibile cercare le pagine di destinazione della presente guida.

Esempio di immissione: "(nome del modello del prodotto) carica carta", "(nome del modello del prodotto) 1000"

Suggerimenti di ricerca

È possibile cercare le pagine di destinazione inserendo parole chiave nella finestra di ricerca.



»»» Nota

- La schermata visualizzata varia.

• Ricerca di funzioni

È possibile trovare con facilità le pagine di destinazione immettendo il nome del modello del prodotto e una parola chiave della funzione su cui si desidera avere informazioni.

Esempio: se si desidera avere informazioni sul caricamento della carta

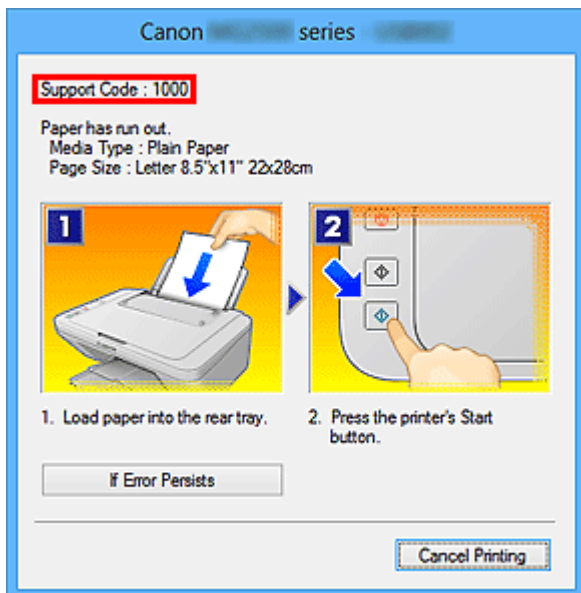
Immettere "(nome del modello del prodotto) carica carta" nella finestra di ricerca ed effettuare la ricerca

• Risoluzione degli errori

È possibile ottenere risultati di ricerca più accurati immettendo il nome del modello del prodotto e un codice supporto.

Esempio: se viene visualizzata la seguente schermata di errore

Immettere "(nome del modello del prodotto) 1000" nella finestra di ricerca ed effettuare la ricerca



►►► Nota

- La schermata visualizzata varia in base al prodotto in uso.

• Ricerca delle funzioni delle applicazioni

È possibile trovare con facilità le pagine di destinazione immettendo il nome dell'applicazione e una parola chiave della funzione su cui si desidera avere informazioni.

Esempio: si desidera avere informazioni sulla stampa di collage con My Image Garden
Immettere "Collage My Image Garden" nella finestra di ricerca ed effettuare una ricerca

• Ricerca di pagine di riferimento

È possibile cercare le pagine di riferimento descritte nella presente guida immettendo il nome del modello e il titolo di una pagina.

È possibile trovare le pagine di riferimento con maggiore facilità immettendo anche il nome della funzione.

Esempio: se si desidera andare alla pagina a cui si fa riferimento nella seguente frase di una pagina della procedura di scansione

Per ulteriori informazioni, consultare "Scheda Impostazioni colore" del modello in uso dalla pagina iniziale del *Manuale online*.

Immettere "(nome del modello del prodotto) scansione Scheda Impostazioni colore" nella finestra di ricerca ed effettuare la ricerca

Finestra utilizzata nella spiegazione delle operazioni

In questa guida la maggior parte delle operazioni è descritta in base alle finestre visualizzate quando si utilizza Windows 8 operating system (di seguito denominato Windows 8).

Funzioni utili disponibili sulla macchina

Sulla macchina sono disponibili le seguenti funzioni utili.

Un'esperienza fotografica piacevole grazie alle varie funzioni.

► Funzioni utili disponibili dalle applicazioni e dall'unità principale



È possibile creare facilmente degli elementi, ad esempio collage, o scaricare divertenti materiali di stampa per poi stamparli.

Funzioni utili disponibili dalle applicazioni e dall'unità principale

Sulla macchina, sono disponibili le seguenti funzioni utili dalle applicazioni e dall'unità principale.

- [Stampa facile di foto](#)
- [Scaricare materiali di contenuto](#)

Stampare le foto facilmente tramite un'applicazione

Organizzare le immagini con facilità

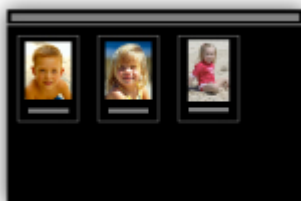
In My Image Garden, è possibile registrare i nomi delle persone e gli eventi delle foto.

È possibile organizzare facilmente le foto e visualizzarle non solo per cartella, ma anche per calendario, evento e persona. Ciò consente inoltre di trovare facilmente le foto selezionate durante una successiva ricerca.

<Vista Calendario>



<Vista Persone>



Visualizzare gli elementi consigliati nelle presentazioni

In base alle informazioni registrate nelle foto, Quick Menu seleziona automaticamente le foto sul computer e crea elementi consigliati quali collage e cartoline. Gli elementi consigliati vengono visualizzati nelle presentazioni.



È possibile stampare facilmente un elemento in due semplici passaggi.

1. In Visualizzazione immagini di Quick Menu, selezionare l'elemento da stampare.
2. Stampare l'elemento con My Image Garden.



Posizionare le foto automaticamente

Quando le foto selezionate vengono posizionate automaticamente in base al tema, vengono creati con facilità piacevoli elementi.



Varie altre funzioni

My Image Garden dispone di molte altre funzioni utili.

Per informazioni dettagliate, consultare "Operazioni possibili con My Image Garden".

Scaricare una varietà di materiali di contenuto

CREATIVE PARK

Un "sito di materiali di stampa" da cui è possibile scaricare gratuitamente tutti i materiali di stampa. Sono disponibili vari tipi di contenuti quali biglietti natalizi e decorazioni di carta realizzate tramite

l'assemblaggio di pezzi di carta.
È facilmente accessibile da Quick Menu.

CREATIVE PARK PREMIUM

Un servizio in cui i clienti che utilizzano modelli che supportano i contenuti Premium possono scaricare materiali di stampa esclusivi.

I contenuti Premium possono essere facilmente scaricati da My Image Garden. I contenuti Premium scaricati possono essere stampati direttamente con My Image Garden.

Per scaricare i contenuti Premium, assicurarsi che siano installati serbatoi d'inchiostro o le cartucce di inchiostro originali Canon per tutti i colori su una stampante supportata.



►► Nota

- Il design dei contenuti Premium forniti in questa pagina è soggetto a modifiche senza preavviso.

Panoramica della macchina

- ➔ [Guida sicurezza](#)
 - ➔ [Precauzioni per la sicurezza](#)
 - ➔ [Informazioni normative e di sicurezza](#)
- ➔ [Componenti principali e funzioni di base](#)
 - ➔ [Componenti principali](#)
 - ➔ [Informazioni sull'alimentazione della macchina](#)
- ➔ [Caricamento della carta/degli originali](#)
 - ➔ [Caricamento della carta](#)
 - ➔ [Caricamento degli originali](#)
- ➔ [Sostituzione di una cartuccia FINE](#)
 - ➔ [Sostituzione di una cartuccia FINE](#)
 - ➔ [Verifica dello stato dell'inchiostro](#)
- ➔ [Manutenzione](#)
 - ➔ [Stampe sbiadite o con colori non corretti](#)
 - ➔ [Esecuzione della manutenzione da un computer](#)
 - ➔ [Pulizia della macchina](#)
- ➔ [Modifica delle impostazioni della macchina](#)
 - ➔ [Modifica delle impostazioni della macchina dal computer](#)
 - ➔ [Modifica delle impostazioni della macchina mediante il pannello dei comandi](#)
- ➔ [Suggerimenti per garantire una qualità di stampa ottimale](#)
 - ➔ [Informazioni utili sull'inchiostro](#)
 - ➔ [Punti chiave per un risultato di stampa ottimale](#)
 - ➔ [Verificare di aver definito le impostazioni richieste dopo avere caricato la carta](#)
 - ➔ [Annullamento di un processo di stampa](#)
 - ➔ [Precauzioni per l'uso della macchina](#)
 - ➔ [Punti chiave per garantire una qualità di stampa ottimale continuativa](#)
 - ➔ [Precauzioni per il trasporto sicuro della macchina](#)
- ➔ [Limitazioni legali sull'utilizzo della stampante e delle immagini](#)
- ➔ [Specifiche](#)

Guida sicurezza

- [Precauzioni per la sicurezza](#)
- [Informazioni normative e di sicurezza](#)

Precauzioni per la sicurezza

Scelta della posizione

Non posizionare la stampante su un piano instabile o soggetto a vibrazioni eccessive.

Non posizionare la stampante in luoghi umidi, polverosi, esposti alla luce diretta del sole, all'aperto o in prossimità di una fonte di calore.

Per evitare il rischio di incendi o cortocircuiti si raccomanda di usare la stampante nelle condizioni operative specificate nel Manuale a video.

Non posizionare la stampante su moquette o tappeti.

Assicurarsi che la parte posteriore della stampante non sia appoggiata alla parete.

Alimentazione

Accertarsi che la zona attorno alla presa di corrente sia sempre libera in modo da poter scollegare facilmente il cavo di alimentazione in caso di necessità.

Non estrarre la spina tirando il cavo.

Per evitare il rischio d'incendi o di scosse elettriche si deve sfilare il cavo di alimentazione dalla presa afferrandolo esclusivamente per la spina.

Non utilizzare prolunghe.

Operazioni in prossimità della stampante

Non inserire le mani o le dita nella stampante mentre è in fase di stampa.

Per spostare la stampante, tenerla per le due estremità.

Se la stampante pesa più di 14 kg deve essere sollevata da due persone.

Qualora cada, infatti, potrebbe causare lesioni.

Per sapere quanto pesa si prega di vedere il Manuale a video.

Non appoggiare oggetti sulla stampante.

In particolare non appoggiare oggetti metallici (graffette, punti metallici e così via) o contenitori di solventi infiammabili (alcool, diluenti e così via) sulla parte superiore della stampante.

Non trasportare né utilizzare la stampante in pendenza, in posizione verticale o capovolta, per evitare che l'inchiostro fuoriesca e provochi danni.

Operazioni in prossimità della stampante (modello multifunzionale)

Quando si carica un libro spesso sul piano in vetro, non esercitare eccessiva pressione sul coperchio dei documenti. Il piano in vetro potrebbe rompersi e causare ferite.

Testine di stampa, serbatoi e cartucce FINE

Conservare i serbatoi di inchiostro fuori dalla portata dei bambini.

Nel caso in cui l'inchiostro* venga a contatto con la bocca o ingerito la si deve sciacquare abbondantemente oppure si devono bere uno o due bicchieri di acqua.

In caso di irritazione o malessere ci si deve rivolgere immediatamente a un medico.

* L'inchiostro trasparente contiene sali nitrati (solo per modelli contenenti inchiostro trasparente).

Nel caso in cui l'inchiostro entri in contatto con gli occhi, sciacquare immediatamente con acqua.

Nel caso in cui l'inchiostro entri in contatto con la pelle, lavare subito con acqua e sapone.

Se l'irritazione agli occhi o alla pelle persiste, rivolgersi immediatamente a un medico.

Non toccare i contatti elettrici delle testine di stampa o delle cartucce FINE subito dopo avere stampato.

I componenti metallici possono infatti raggiungere temperature molto elevate e causare ustioni.

Non gettare i serbatoi dell'inchiostro e le cartucce FINE nel fuoco.

Non tentare di smontare o alterare la testina di stampa, i serbatoi dell'inchiostro e le cartucce FINE.

Informazioni normative e di sicurezza

Programma internazionale ENERGY STAR®

In quanto membro di ENERGY STAR, Canon Inc. ha stabilito che questo prodotto è conforme alle indicazioni ENERGY STAR per l'efficienza.



Smaltimento della batteria (per modelli contenenti batteria al litio)

Smaltire le batterie usate in conformità alle normative vigenti.

Solo per Unione Europea (ed AEE).



Questo simbolo indica che il prodotto non può essere eliminato come rifiuto ordinario in conformità alla Direttiva WEEE (2002/96/EC) e alla normativa locale vigente. Il prodotto deve essere smaltito presso i centri di raccolta differenziata, ad esempio un distributore autorizzato che applichi il principio del "vuoto a rendere", ovvero del ritiro delle vecchie apparecchiature elettriche al momento dell'acquisto delle nuove, o un deposito autorizzato allo smaltimento dei rifiuti derivanti dal disuso delle apparecchiature elettriche ed elettroniche. La gestione impropria di questo tipo di rifiuti può avere un impatto negativo sull'ambiente e sulla salute umana causato dalle sostanze potenzialmente pericolose prodotte dalle apparecchiature elettriche ed elettroniche. Un corretto smaltimento di tali prodotti contribuirà inoltre a un uso efficace delle risorse naturali. Per ulteriori informazioni sui centri di raccolta e recupero dei rifiuti derivanti dal disuso delle apparecchiature, consultare la Direttiva WEEE e rivolgersi alle autorità competenti. Un corretto smaltimento di tali prodotti contribuirà inoltre a un uso efficace delle risorse naturali ed eviterà di incorrere nelle sanzioni amministrative di cui all'art. 50 e seguenti del D.Lgs. 22/97. Per ulteriori informazioni sullo smaltimento e il recupero dei prodotti WEEE, visitare il sito www.canon-europe.com/environment.

(AEE: Norvegia, Islanda e Liechtenstein)

Environmental Information

Reducing your environmental impact while saving money

Power Consumption and Activation Time

The amount of electricity a device consumes depends on the way the device is used. This product is designed and set in a way to allow you to reduce your electricity costs. After the last print it switches to Ready Mode. In this mode it can print again immediately if required. If the product is not used for a time, the device switches to its Power Save Mode. The devices consume less power (Watt) in these modes.

If you wish to set a longer Activation Time or would like to completely deactivate the Power Save Mode, please consider that this device may then only switch to a lower energy level after a longer period of time or not at all.

Canon does not recommend extending the Activation Times from the optimum ones set as default.

Energy Star®

The Energy Star® programme is a voluntary scheme to promote the development and purchase of energy efficient models, which help to minimise environmental impact.

Products which meet the stringent requirements of the Energy Star® programme for both environmental benefits and the amount of energy consumption will carry the Energy Star® logo accordingly.

Paper types

This product can be used to print on both recycled and virgin paper (certified to an environmental stewardship scheme), which complies with EN12281 or a similar quality standard. In addition it can support printing on media down to a weight of 64g/m², lighter paper means less resources used and a lower environmental footprint for your printing needs.

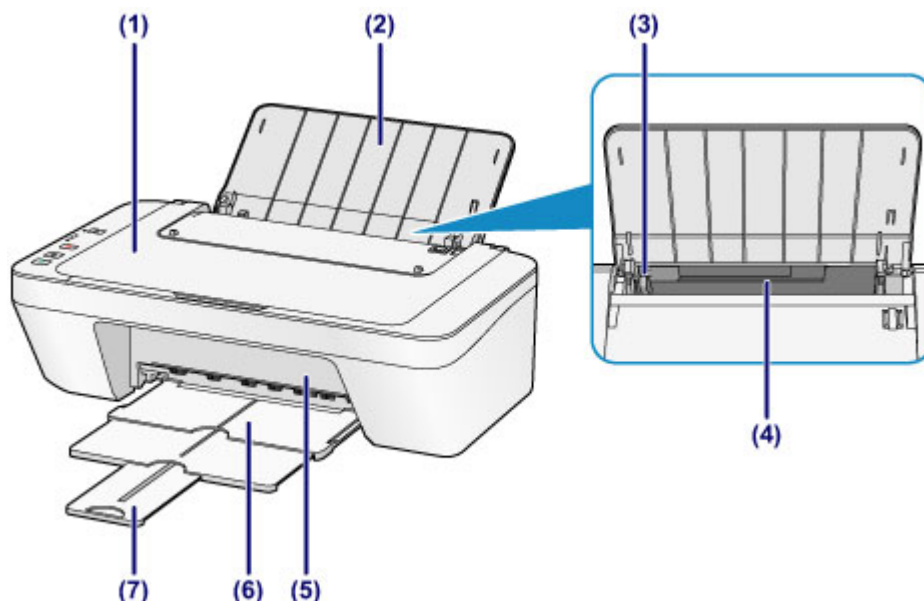
Componenti principali e funzioni di base

- Componenti principali
- Informazioni sull'alimentazione della macchina

Componenti principali

- Vista anteriore
- Vista posteriore
- Vista interna
- Pannello dei comandi

Vista anteriore



(1) coperchio dei documenti

Aprire per caricare un originale sul piano di lettura in vetro.

(2) supporto per la carta

Aprire per caricare la carta nel vassoio posteriore.

(3) guida della carta

Far scorrere la guida per allinearla al lato sinistro della risma di carta.

(4) vassoio posteriore

Caricare diversi tipi e formati di carta utilizzabili con la macchina. È possibile caricare contemporaneamente due o più fogli dello stesso tipo e formato.

L'alimentazione avviene automaticamente, un foglio alla volta.

➡ [Caricamento di carta comune/carta fotografica](#)

➡ [Caricamento delle buste](#)

(5) coperchio

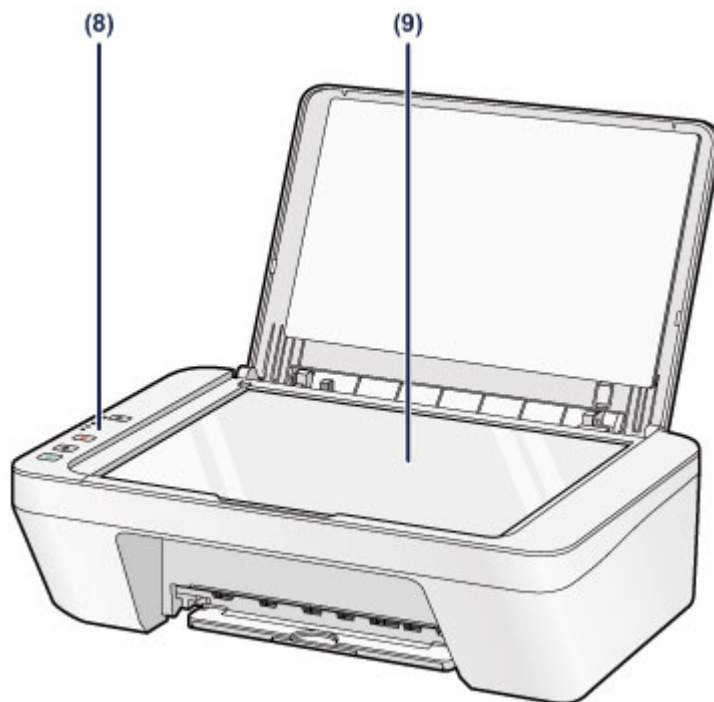
Aprire per sostituire la cartuccia FINE o per rimuovere la carta inceppata nella macchina.

(6) vassoio di uscita della carta

I fogli stampati vengono espulsi. Estrarlo prima di stampare.

(7) estensione del vassoio di uscita

Estendere per sostenere la carta espulsa. Estenderlo durante la stampa.



(8) pannello dei comandi

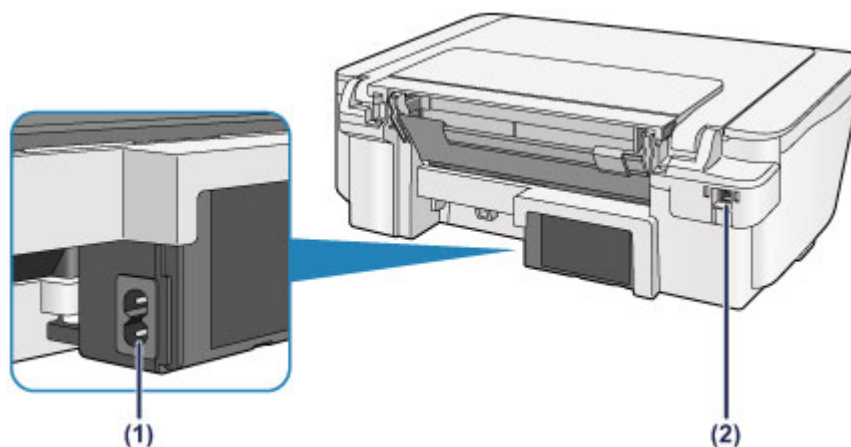
Consente di utilizzare la macchina o di modificarne le impostazioni.

➡ [Pannello dei comandi](#)

(9) piano di lettura in vetro

Consente di caricare un originale da copiare o da sottoporre a scansione.

Vista posteriore



(1) connettore del cavo di alimentazione

Collegare il cavo di alimentazione fornito.

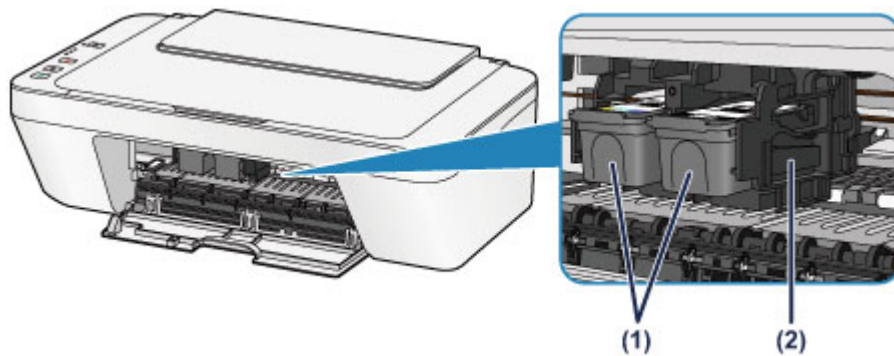
(2) porta USB

Inserire il cavo USB in questa porta per collegare la macchina a un computer.

»» Importante

- Non toccare la struttura metallica della stampante.
- Non collegare o scollegare il cavo USB mentre è in corso la stampa macchina o la scansione degli originali con il computer.

Vista interna



(1) cartuccia FINE (cartucce di inchiostro)

Una cartuccia sostituibile integrata con la testina di stampa e un serbatoio d'inchiostro.

(2) supporto cartuccia FINE

Installare la cartuccia FINE.

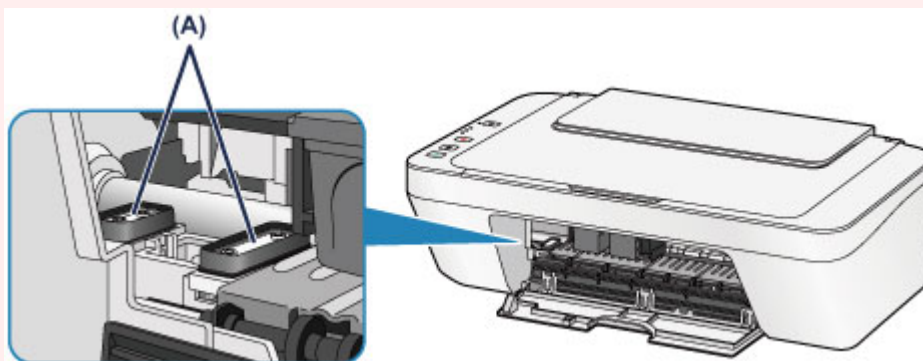
La cartuccia FINE deve essere inserita nello slot di sinistra e la cartuccia FINE nera nello slot di destra.

»» Nota

- Per ulteriori informazioni sulla sostituzione di una cartuccia FINE, vedere [Sostituzione di una cartuccia FINE](#).

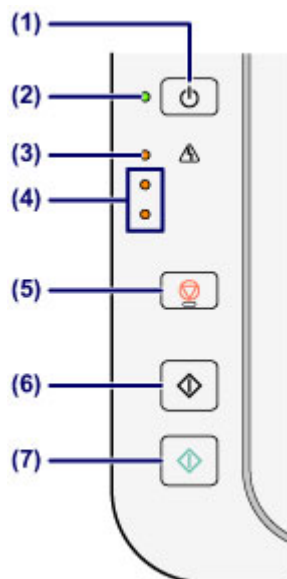
»» Importante

- Sull'area intorno alle parti (A) possono essere presenti schizzi di inchiostro. Ciò non incide sulle prestazioni della macchina.
- Non toccare le parti (A). Questa operazione potrebbe provocare un malfunzionamento della macchina.



Pannello dei comandi

* Tutti le spie del pannello dei comandi sono mostrate accese nella figura seguente per scopi esplicativi.



(1) Pulsante ON

Consente di accendere e spegnere la stampante. Prima di accendere la macchina, verificare che il coperchio dei documenti sia chiuso.

➡ [Accensione e spegnimento della macchina](#)

(2) Spia ON

Lampeggia e diventa verde quando l'alimentazione è collegata.

»»» Nota

Spia ON e indicatore di Allarme (Alarm)

- È possibile controllare lo stato della macchina tramite la spia **ON** e l'indicatore di **Allarme (Alarm)**.
 - La spia **ON** è spenta: la stampante è spenta.
 - La spia **ON** lampeggia in verde: la macchina è pronta a eseguire la stampa.
 - La spia **ON** lampeggia in verde: è in corso la preparazione alla stampa della macchina o la stampa.
 - L'indicatore di **Allarme (Alarm)** lampeggia in arancione: si è verificato un errore e la macchina non è pronta a eseguire la stampa.
- ➡ "Codice supporto corrispondente al numero di lampeggiamenti della spia Allarme" in Se si verificano errori
 - La spia **ON** lampeggia in verde e l'indicatore di **Allarme (Alarm)** lampeggia in arancione in modo alterno: si è verificato un problema per il quale è necessario contattare il centro assistenza.

➡ "Codice supporto corrispondente al numero di lampeggiamenti alternati della spia ON e della spia Allarme" in Se si verificano errori

(3) Indicatore di Allarme (Alarm)

Si accende o lampeggia in arancione quando si verifica un errore, ad esempio se la carta o l'inchiostro sono esauriti. Quando si eseguono operazioni di manutenzione o si imposta la macchina, è possibile selezionare le opzioni in base al numero di lampeggiamenti.

(4) indicatori luminosi dell'inchiostro

Si accendono o lampeggiano in arancione quando l'inchiostro è esaurito e così via. La spia superiore indica lo stato della cartuccia FINE nera, mentre la spia inferiore indica lo stato della cartuccia FINE a colori.

(5) Pulsante Stop

Consente di annullare le operazioni. È possibile premere questo pulsante per annullare una stampa, una copia o una scansione in corso. Tenendo premuto questo pulsante è possibile selezionare le opzioni di manutenzione o le impostazioni della macchina.

(6) Pulsante Nero (Black)*

Consente di avviare la copia in bianco e nero. È possibile premere questo pulsante anche per confermare la selezione del menu.

(7) Pulsante Colore (Color)*

Consente di avviare la copia a colori. È possibile premere questo pulsante anche per confermare la selezione del menu.

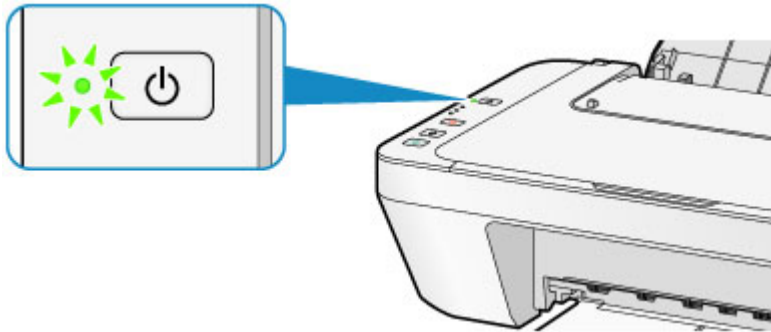
* Nei manuali o nelle applicazioni software i pulsanti **Colore (Color)** e **Nero (Black)** sono collettivamente chiamati pulsanti "Avvio" o "OK".

Informazioni sull'alimentazione della macchina

- Verifica dell'accensione
- Accensione e spegnimento della macchina
- Avviso sulla spina/sul cavo di alimentazione
- Avviso sullo scollegamento del cavo di alimentazione

Verifica dell'accensione

La spia **ON** è accesa in verde quando la macchina è accesa.



»» Nota

- L'inizio della stampa da parte della macchina potrebbe richiedere qualche secondo immediatamente dopo l'accensione della macchina.

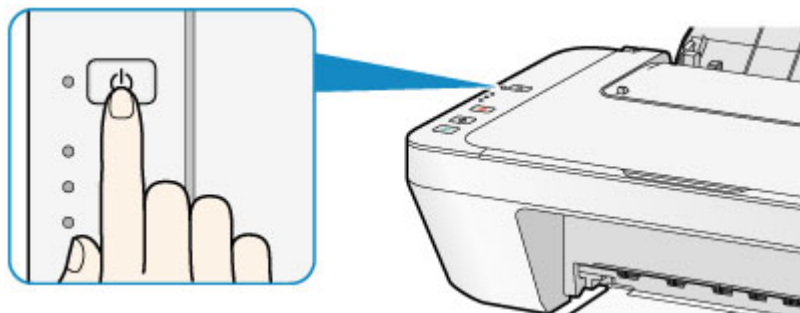
Accensione e spegnimento della macchina

Accensione della macchina

1. Premere il pulsante **ON** per accendere la macchina.

La spia **ON** lampeggia, quindi rimane accesa in verde.

➡ [Verifica dell'accensione](#)



»» Nota

- L'inizio della stampa da parte della macchina potrebbe richiedere qualche secondo immediatamente dopo l'accensione della macchina.
- Se la spia **Allarme (Alarm)** si accende o lampeggia in arancione, vedere Se si verificano errori.

Funzione di accensione automatica

- È possibile impostare la macchina in modo che si accenda automaticamente quando si esegue un'operazione di stampa o scansione da un computer. Per impostazione predefinita, tale funzione è disattivata.

Per ulteriori informazioni sulla modifica dell'impostazione di accensione automatica, vedere di seguito.

Dalla macchina

➡ [Accensione e spegnimento automatici della macchina](#)

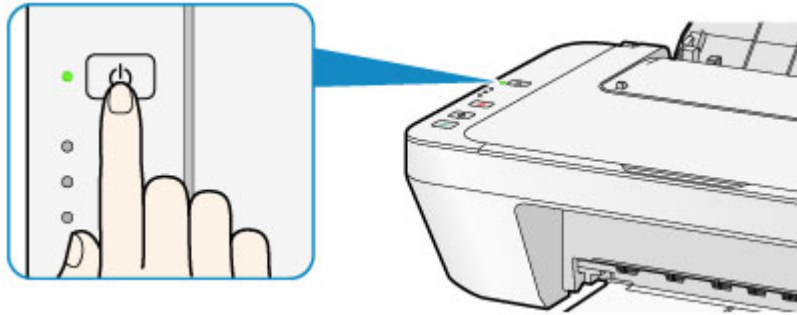
Dal computer

➡ [Gestione di accensione e spegnimento della macchina](#)

Spegnimento della macchina

1. Premere il pulsante **ON** per spegnere la macchina.

Quando la spia **ON** smette di lampeggiare, la macchina è spenta.



»» Importante

- Se si scollega il cavo di alimentazione dopo avere spento la macchina, verificare che la spia **ON** sia spenta.

➡ [Avviso sullo scollegamento del cavo di alimentazione](#)

»» Nota

Funzione di spegnimento automatico

- È possibile impostare la macchina in modo che si spenga automaticamente quando non vengono eseguite operazioni o inviati lavori di stampa alla macchina per un determinato periodo di tempo. Si tratta dell'impostazione predefinita.

Per ulteriori informazioni sulla modifica dell'impostazione di spegnimento automatico, vedere di seguito.

Dalla macchina

➡ [Accensione e spegnimento automatici della macchina](#)

Dal computer

➡ [Gestione di accensione e spegnimento della macchina](#)

Avviso sulla spina/sul cavo di alimentazione

Scollegare il cavo di alimentazione una volta al mese per verificare che la spina o il cavo di alimentazione non presenti le anomalie indicate di seguito.

- La spina/il cavo di alimentazione è caldo.
- La spina/il cavo di alimentazione è arrugginita/o.
- La spina/il cavo di alimentazione è piegata/o.
- La spina/il cavo di alimentazione è usurata/o.
- La spina/il cavo di alimentazione è spezzata/o.

Attenzione

- Se si rilevano anomalie con la spina/il cavo di alimentazione, come descritto sopra, scollegare il cavo di alimentazione e contattare l'assistenza. L'utilizzo della macchina in presenza di una di tali anomalie potrebbe causare incendi o scosse elettriche.

➡ [Avviso sullo scollegamento del cavo di alimentazione](#)

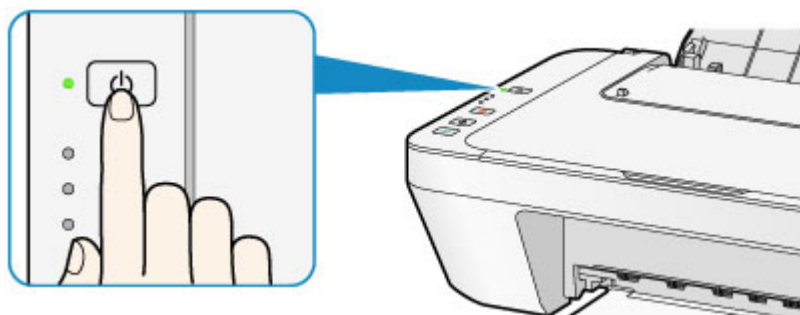
Avviso sullo scollegamento del cavo di alimentazione

Per scollegare il cavo di alimentazione attenersi alle indicazioni fornite di seguito.

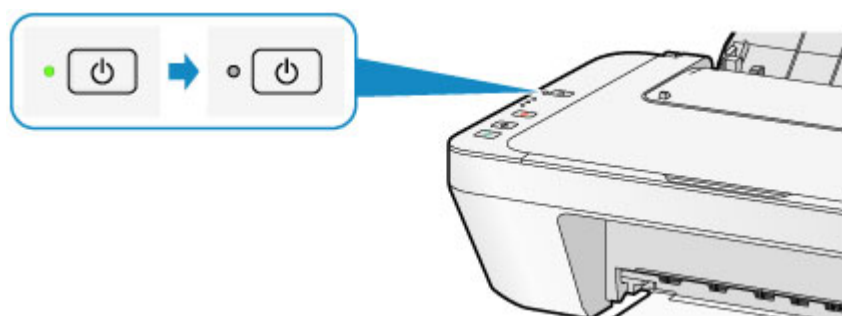
»» Importante

- Quando si scollega il cavo di alimentazione, premere il pulsante **ON**, quindi verificare che la spia **ON** sia spenta. Lo scollegamento del cavo di alimentazione mentre la spia **ON** è accesa o lampeggia può provocare l'essiccazione o l'otturazione della testina di stampa con conseguente riduzione della qualità di stampa.

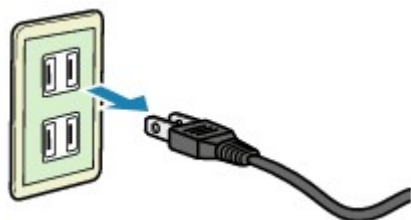
1. Premere il pulsante **ON** per spegnere la macchina.



2. Verificare che la spia **ON** sia spenta.



3. Scollegare il cavo di alimentazione.



Questa specifica del cavo di alimentazione differisce a seconda del Paese o della regione di uso.

Caricamento della carta/degli originali

- Caricamento della carta
- Caricamento degli originali

Caricamento della carta

- Caricamento di carta comune/carta fotografica
- Caricamento delle buste
- Tipi di supporti utilizzabili
- Tipi di supporti non utilizzabili
- Area di stampa

Caricamento di carta comune/carta fotografica

È possibile caricare carta comune o carta fotografica.

»» Importante

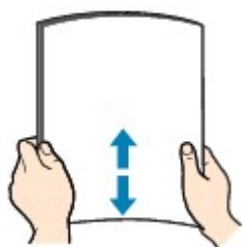
- Se si ritagliano fogli di carta comune in un formato più piccolo, ad esempio 10 x 15 cm (4" x 6") o 13 x 18 cm (5" x 7") per l'esecuzione di una stampa di prova, è possibile che si verifichino inceppamenti.

»» Nota

- Si consiglia l'utilizzo di carta fotografica originale Canon per la stampa delle foto. Per ulteriori informazioni sulla carta originale Canon, vedere [Tipi di supporti utilizzabili](#).
- È possibile utilizzare carta per la copia generica. Per informazioni sui formati e le grammature dei supporti utilizzabili con questa macchina, vedere [Tipi di supporti utilizzabili](#).

1. Preparare la carta.

Allineare i bordi della carta. Se la carta è arrotolata, appiattirla.



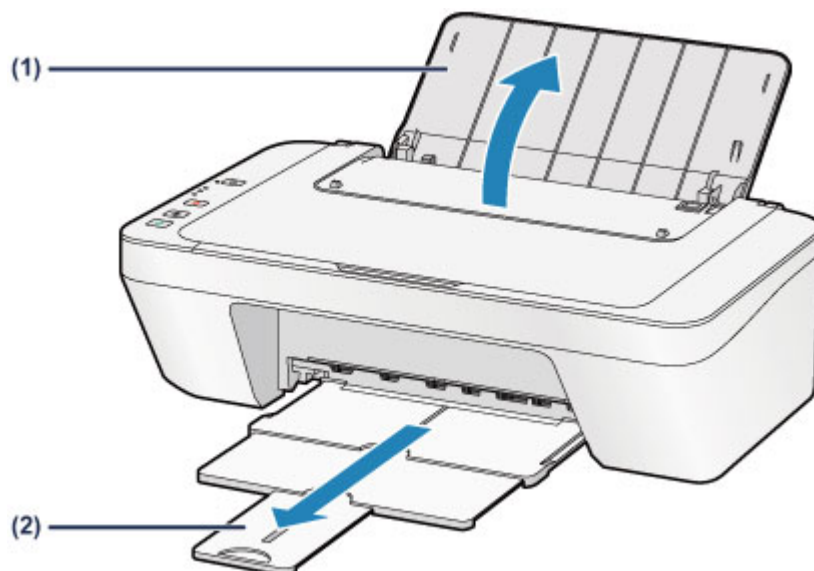
»» Nota

- Allineare i bordi della carta prima di caricarla. Se si carica la carta senza allineare i bordi potrebbero verificarsi inceppamenti.
- Se la carta è arrotolata, afferrare gli angoli arrotolati e piegarli delicatamente nella direzione contraria fino ad appiattirla completamente. Per ulteriori informazioni su come appiattire la carta arrotolata, vedere "Caricare la carta dopo aver eliminato le pieghe." in Carta macchiata/Superficie stampata graffiata.

2. Caricare la carta.

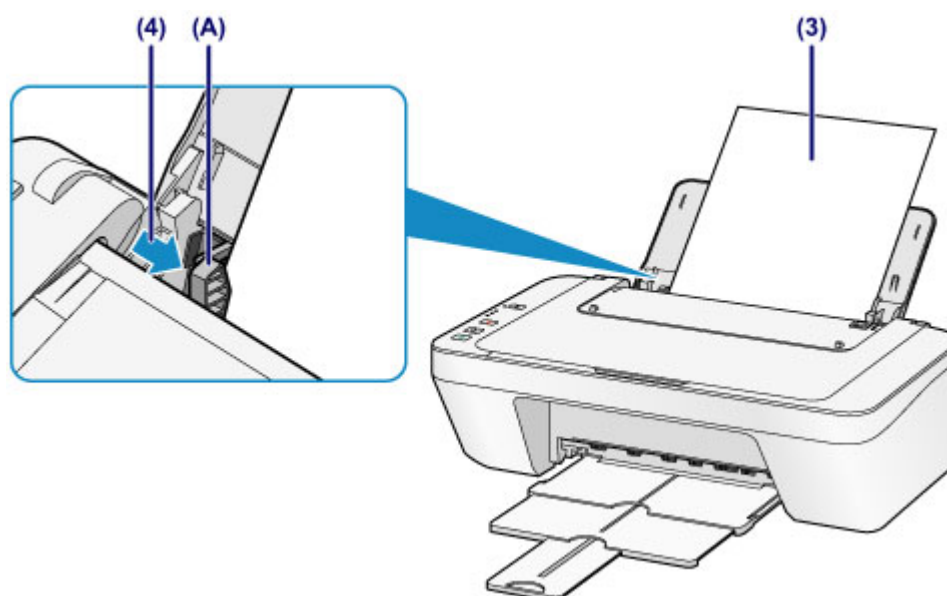
(1) Aprire il supporto per la carta.

(2) Estrarre il vassoio di uscita della carta e l'estensione del vassoio di uscita.



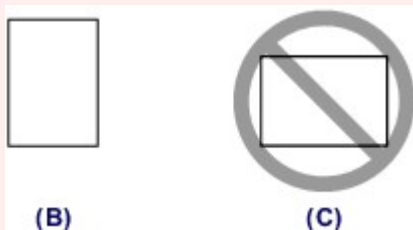
(3) Fare scorrere la guida della carta **(A)** verso sinistra e caricare la carta all'estrema destra del vassoio posteriore CON IL LATO DI STAMPA RIVOLTO VERSO DI SÉ.

(4) Fare scorrere la guida della carta **(A)** per allinearla con la risma di carta. Fare in modo che la guida della carta non eserciti una pressione eccessiva sui fogli, altrimenti la carta potrebbe non essere prelevata in modo corretto.



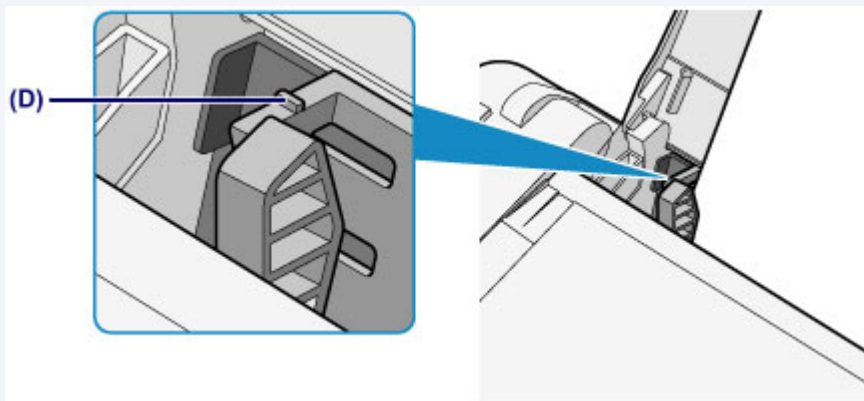
»» Importante

- Caricare sempre i fogli con orientamento verticale **(B)**. Se si carica la carta con orientamento orizzontale **(C)** possono verificarsi inceppamenti.



»»» Nota

- Non superare con i fogli il segno limite di caricamento della carta **(D)**.



»»» Nota

- La macchina potrebbe produrre rumori di funzionamento durante l'alimentazione della carta.

Dopo il caricamento della carta

- Selezionare il formato e il tipo di carta caricata nella schermata delle impostazioni di stampa del driver della stampante.

Caricamento delle buste

È possibile caricare buste in formato DL e Com 10.

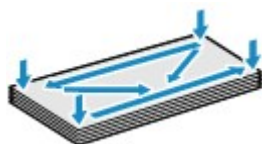
L'indirizzo viene automaticamente ruotato in base alla direzione della busta, secondo l'impostazione nel driver della stampante.

»» Importante

- La stampa di buste dal pannello dei comandi non è supportata.
- Non utilizzare i tipi di buste seguenti. Potrebbero incepparsi nella macchina o causare malfunzionamenti della macchina.
 - Buste con superficie in rilievo o trattata
 - Buste con doppio lembo
 - Buste con lembi gommati già inumiditi o adesivi

1. Preparare le buste.

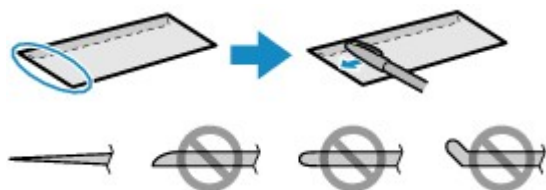
- Premere sui quattro angoli e sui bordi delle buste per appiattirli.



- Se le buste sono arrotolate, afferrare gli angoli opposti e piegarli delicatamente nella direzione contraria.



- Se l'angolo della busta è ripiegato, appiattirlo.
- Esercitare pressione sul lato corto della busta con una penna per appiattirlo.



Le figure sopra mostrano la vista laterale del lato corto della busta.

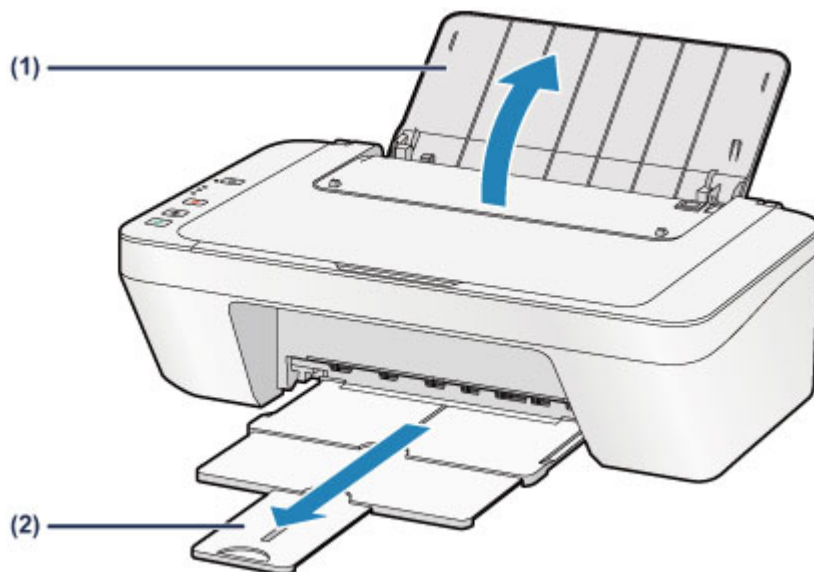
»» Importante

- Se le buste non sono completamente appiattite e i bordi non sono allineati possono verificarsi inceppamenti nella macchina. Verificare che non vi siano pieghe o rigonfiamenti di spessore superiore a 3 mm (0,1").

2. Caricare le buste.

(1) Aprire il supporto per la carta.

(2) Estrarre il vassoio di uscita della carta e l'estensione del vassoio di uscita.



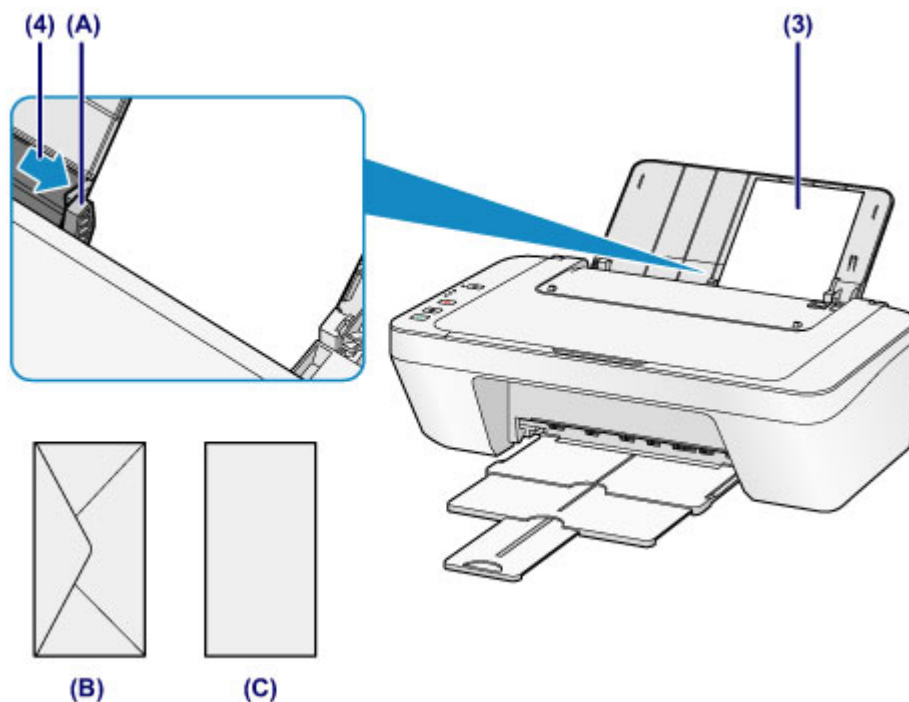
(3) Fare scorrere la guida della carta **(A)** verso sinistra e caricare le buste all'estrema destra del vassoio posteriore CON IL LATO DI STAMPA RIVOLTO VERSO DI SÉ.

Il lembo ripiegato della busta è rivolto verso l'alto sul lato sinistro.

È possibile caricare fino a 5 buste alla volta.

(4) Fare scorrere la guida della carta **(A)** per allinearla con le buste.

Fare in modo che la guida della carta non eserciti una pressione eccessiva sulle buste. In caso contrario, le buste potrebbero non essere prelevate in modo corretto.



(B) Retro

(C) Lato con l'indirizzo

»» Nota

- Non superare con i fogli il segno limite di caricamento della carta.

»» Nota

- La macchina potrebbe produrre rumori di funzionamento durante l'alimentazione della carta.

Dopo il caricamento delle buste

- Selezionare il formato e il tipo delle buste caricate nella schermata delle impostazioni di stampa del driver della stampante.

Tipi di supporti utilizzabili

Utilizzare carta comune per stampare testo o carta fotografica per le foto, in modo da ottenere i migliori risultati possibili. Si consiglia di utilizzare la carta originale Canon per stampare le foto di eventi importanti.

Tipi di supporti

Carta disponibile in commercio

- Carta comune (inclusa la carta riciclata)^{*1}
- Buste

Carta originale Canon

Il numero di modello della carta originale Canon è riportato fra parentesi. Per informazioni dettagliate sul lato di stampa e su come maneggiare i fogli, consultare il manuale di istruzioni fornito con la carta. Per informazioni sui formati disponibili per ogni tipo di carta originale Canon, accedere al sito Web di Canon.

»» Nota

- A seconda del paese in cui viene effettuato l'acquisto, alcuni tipi di carta originale Canon potrebbero non essere disponibili. Negli Stati Uniti la carta non viene venduta per numero di modello, ma per nome.

Carta per la stampa di foto:

- Carta fotografica lucida "Uso giornaliero" <GP-501/GP-601>
- Carta Fotografica <GP-601>
- Carta Fotografica Lucida II <PP-201>

*1 È possibile utilizzare carta riciclata al 100%.

➔ [Limite di caricamento della carta](#)

➔ Impostazione del tipo di supporto mediante il driver della stampante

Formati pagina

È possibile utilizzare i seguenti formati pagina.

Dimensioni standard:

- | | |
|------------------------|------------------------|
| • Letter | • Legal |
| • A5 | • A4 |
| • B5 | • 10 x 15 cm (4" x 6") |
| • 13 x 18 cm (5" x 7") | • Busta DL |

- Busta con 10

Dimensioni non standard:

È possibile stampare su carta di formato non standard che rientri negli intervalli indicati di seguito.

- Formato minimo: 101,6 x 152,4 mm (4,00" x 6,00")
- Formato massimo: 215,9 x 676,0 mm (8,50" x 26,61")

Spessore della carta

È possibile utilizzare carta che rientri nel seguente intervallo di grammature.

- Da 64 a 105 g /m² (da 17 a 28 libbre) (eccetto la carta originale Canon)

Non utilizzare carta di grammatura superiore o inferiore (eccetto per la carta originale Canon) poiché potrebbe causare inceppamenti nella macchina.

Note sulla conservazione della carta

- Estrarre dalla confezione solo il numero di fogli necessario, subito prima della stampa.
- Per evitare che la carta non utilizzata si arrotoli, riporla nella confezione e conservarla su una superficie piana. Evitare che la carta sia esposta al calore, all'umidità e alla luce solare diretta.

Limite di caricamento della carta

Carta disponibile in commercio

Nome del supporto	Vassoio posteriore	Vassoio di uscita della carta
Carta comune (inclusa la carta riciclata)	Ca. 60 fogli	Ca. 10 fogli
Buste	5 buste	*1

Carta originale Canon

»»» Nota

- Si consiglia di rimuovere il foglio stampato in precedenza dal vassoio di uscita della carta prima di continuare a stampare per evitare sbavature e scolorimenti.

Carta per la stampa di foto:

Nome del supporto <n. modello>	Vassoio posteriore
Carta fotografica lucida "Uso giornaliero" <GP-501/ GP-601> *2	20 fogli: 10 x 15 cm (4" x 6")
Carta Fotografica <GP-601> *2	20 fogli: 10 x 15 cm (4" x 6")
Carta Fotografica Lucida II <PP-201> *2	10 fogli: 13 x 18 cm (5" x 7") 20 fogli: 10 x 15 cm (4" x 6")

*1 Si consiglia di rimuovere la busta precedentemente stampata dal vassoio di uscita della carta prima di continuare a stampare per evitare sbavature e scolorimenti.

*2 Quando si carica la carta in risme, il lato di stampa potrebbe macchiarsi durante il prelievo dei fogli o la carta potrebbe non essere prelevata correttamente. In tal caso, caricare i fogli uno alla volta.

Tipi di supporti non utilizzabili

Non utilizzare i tipi di carta indicati di seguito. Questi supporti, oltre a produrre risultati di qualità scadente, causano inceppamenti o malfunzionamenti nella macchina.

- Fogli piegati, arrotolati o sgualciti
- Carta umida
- Carta troppo sottile (di peso inferiore a 64 g /m² (17 libbre))
- Carta troppo spessa (di peso superiore a 105 g /m² (28 libbre), eccetto la carta originale Canon)
- Carta più sottile di una cartolina, compresa la carta comune o di blocco note adattata a un formato più piccolo (quando si stampa su carta in formato inferiore a A5)
- Cartoline illustrate
- Cartoline
- Buste con doppio lembo
- Buste con superficie in rilievo o trattata
- Buste con lembi gommati già inumiditi o adesivi
- Qualsiasi tipo di carta forata
- Carta di formato non rettangolare
- Carta unita da punti metallici o colla
- Carta con adesivi
- Carta decorata con brillantini e altro


Area di stampa

- Area di stampa
- Formati diversi da Letter, Legal e dalle buste
- Letter, Legal
- Buste

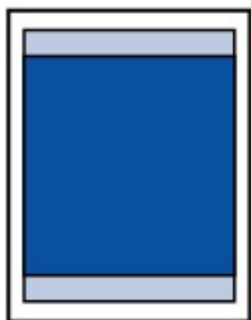
Area di stampa

Per garantire la migliore qualità di stampa la macchina lascia un margine lungo i bordi del supporto. L'area di stampa effettiva è l'area definita da tali margini.

Area di stampa consigliata : Canon consiglia di stampare all'interno di quest'area.

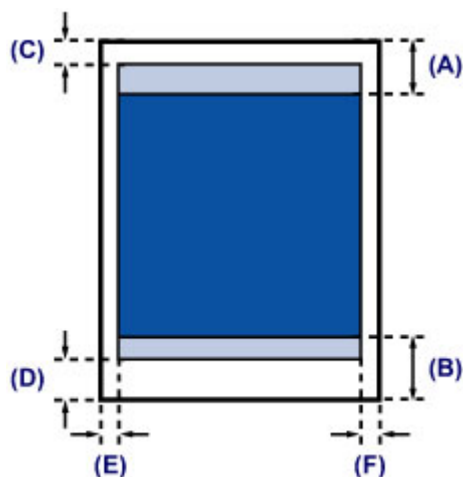
Area stampabile : l'area in cui è possibile eseguire la stampa.

La stampa in tale area potrebbe incidere negativamente sulla qualità di stampa o sulla corretta alimentazione della carta.



Formati diversi da Letter, Legal e dalle buste

Formato	Area di stampa (larghezza x altezza)
A5	141,2 x 190,3 mm (5,56" x 7,49")
A4	203,2 x 277,3 mm (8,00" x 10,92")
B5	175,2 x 237,3 mm (6,90" x 9,34")
10 x 15 cm (4" x 6")	94,8 x 132,7 mm (3,73" x 5,22")
13 x 18 cm (5" x 7")	120,2 x 158,1 mm (4,73" x 6,22")



Area di stampa consigliata

(A) 31,6 mm (1,24")

(B) 29,2 mm (1,15")

Area stampabile

(C) 3,0 mm (0,12")

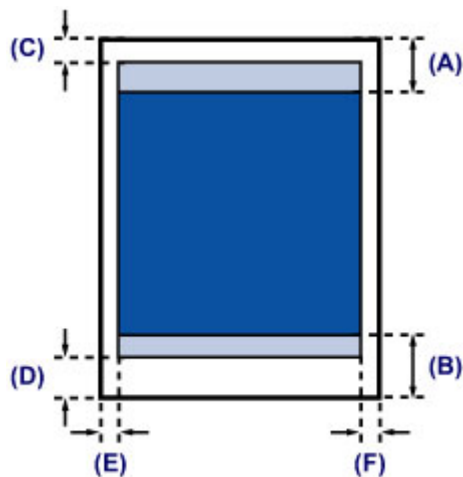
(D) 16,7 mm (0,66")

(E) 3,4 mm (0,13")

(F) 3,4 mm (0,13")

Letter, Legal

Formato	Area di stampa (larghezza x altezza)
Letter	203,2 x 259,7 mm (8,00" x 10,22")
Legal	203,2 x 335,9 mm (8,00" x 13,22")



■ Area di stampa consigliata

(A) 31,6 mm (1,24")

(B) 29,2 mm (1,15")

■ Area stampabile

(C) 3,0 mm (0,12")

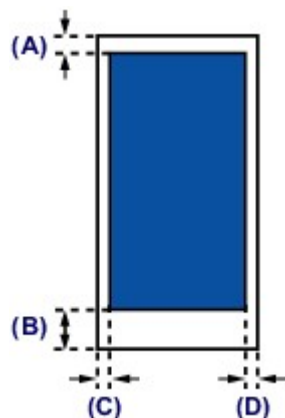
(D) 16,7 mm (0,66")

(E) 6,4 mm (0,25")

(F) 6,3 mm (0,25")

Buste

Formato	Area di stampa consigliata (larghezza x altezza)
Busta DL	98,8 x 179,5 mm (3,88" x 7,06")
Busta com 10	93,5 x 200,8 mm (3,68" x 7,90")



 Area di stampa consigliata

(A) 8,0 mm (0,31")

(B) 32,5 mm (1,28")

(C) 5,6 mm (0,22")

(D) 5,6 mm (0,22")

Caricamento degli originali

- Caricamento degli originali sul piano di lettura in vetro
- Originali caricabili

Caricamento degli originali sul piano di lettura in vetro

È possibile caricare gli originali da copiare o sottoporre a scansione sul piano di lettura in vetro.

1. Caricare un originale sul piano di lettura in vetro.

(1) Aprire il coperchio dei documenti.

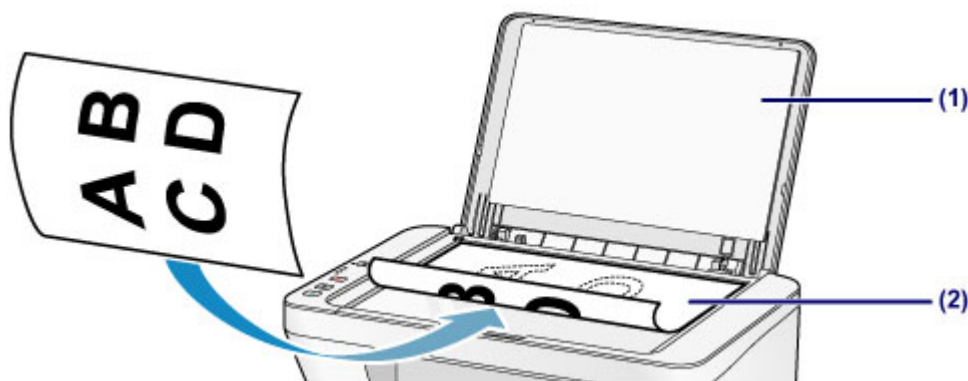
»»» Importante

- Non collocare alcun oggetto sul coperchio dei documenti. Cadrà nel vassoio posteriore quando il coperchio dei documenti verrà aperto, causando il malfunzionamento della macchina.

(2) Caricare l'originale CON IL LATO DA SOTTOPORRE A SCANSIONE RIVOLTO VERSO IL BASSO sul piano di lettura in vetro.

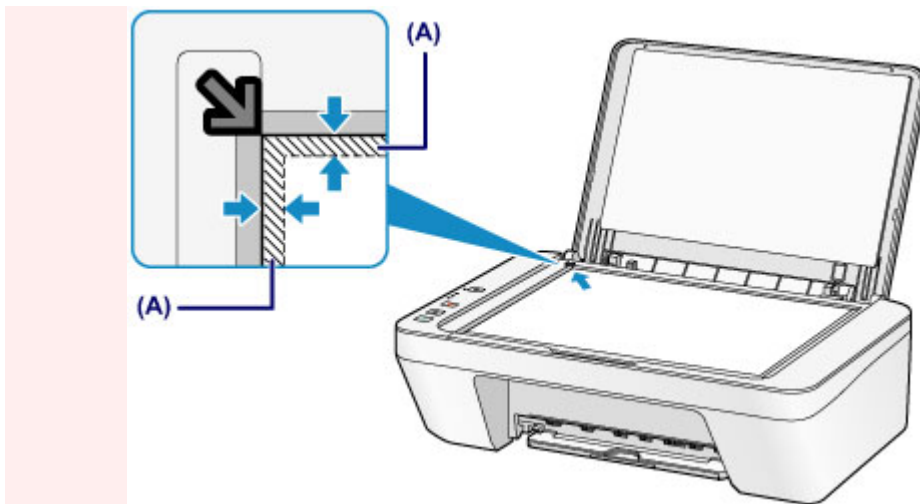
➡ Originali caricabili

Allineare l'angolo dell'originale al segno di allineamento .

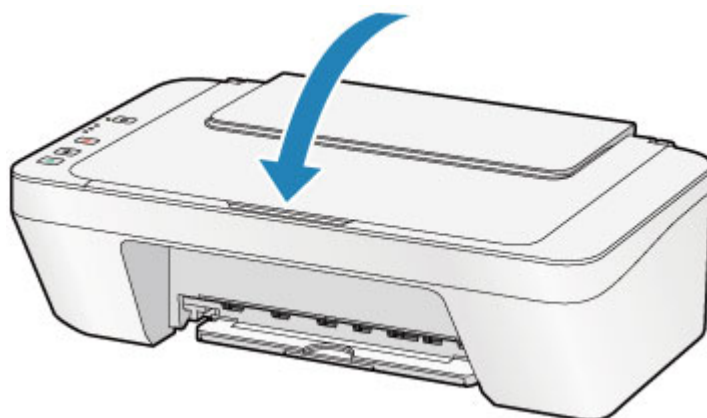


»»» Importante

- Assicurarsi di eseguire la seguente operazione quando si carica l'originale sul piano di lettura in vetro.
 - Non collocare sul piano di lettura in vetro oggetti con peso superiore a 2,0 kg (4,4 libbre).
 - Non esercitare pressioni uguali o maggiori di 2,0 kg (4,4 libbre) sul piano di lettura in vetro, ad esempio premendo sull'originale.In tal modo, infatti, si potrebbero causare malfunzionamenti dello scanner o la rottura del piano di lettura in vetro.
- La macchina non è in grado di effettuare la scansione dell'area ombreggiata **(A)** (1 mm (0,04") dai bordi del piano di lettura in vetro).



2. Chiudere delicatamente il coperchio dei documenti.



»» Importante

- Dopo avere caricato l'originale sul piano di lettura in vetro, assicurarsi di chiudere il coperchio dei documenti prima di avviare la copia o la scansione.

Originali caricabili

Di seguito sono indicati gli originali che è possibile caricare sul piano di lettura in vetro.

Voce	Dettagli
Tipi di originali	<ul style="list-style-type: none">- Documento di testo, rivista o giornale- Foto stampata, cartolina, biglietto da visita o disco (BD/DVD/CD e così via)
Dimensioni (larghezza x altezza)	Max. 216 x 297 mm (8,5" x 11,7")

Sostituzione di una cartuccia FINE

- Sostituzione di una cartuccia FINE
- Verifica dello stato dell'inchiostro

Sostituzione di una cartuccia FINE

Quando si verifica un errore o viene visualizzato un avviso relativo all'inchiostro rimanente, le spie dell'inchiostro e l'indicatore di **Allarme (Alarm)** lampeggiano in arancione per informare l'utente dell'errore che si è verificato. Contare il numero di lampeggiamenti ed eseguire l'azione appropriata.

➔ Se si verificano errori

»» Nota

- Per informazioni sulla cartuccia FINE compatibile, consultare il manuale stampato: *Informazioni importanti e sulla sicurezza*.

Procedura di sostituzione

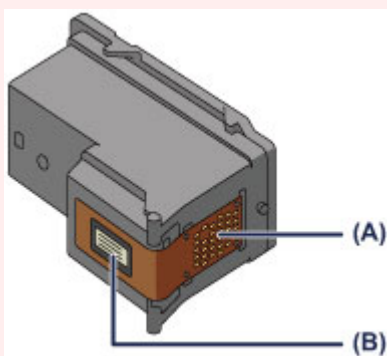
Quando è necessario sostituire una cartuccia FINE, attenersi alla procedura seguente.

➔ Guarda il filmato

»» Importante

Gestione della cartuccia FINE

- Non toccare i contatti elettrici **(A)** o l'ugello della testina di stampa **(B)** della cartuccia FINE. Questa operazione potrebbe provocare un malfunzionamento della macchina.



- Quando si rimuove una cartuccia FINE, sostituirla immediatamente. Non lasciare la macchina priva della cartuccia FINE.
- Sostituirla con una nuova cartuccia FINE. L'inserimento di una cartuccia FINE usata può provocare l'ostruzione degli ugelli.
Se si utilizza tale cartuccia FINE, inoltre, la macchina non sarà in grado di informare correttamente l'utente della necessità di sostituire la cartuccia FINE.
- Dopo avere installato una cartuccia FINE, non rimuoverla dalla macchina né lasciarla all'aperto. In caso contrario, la cartuccia FINE si asciuga e la macchina potrebbe non funzionare correttamente una volta reinstallata la cartuccia. Per garantire una qualità di stampa ottimale, utilizzare una cartuccia FINE entro sei mesi dal primo utilizzo.

»» Nota

- Se l'inchiostro di una cartuccia FINE si esaurisce, è possibile continuare a stampare per un periodo di tempo limitato con la cartuccia FINE a colori o nera che contiene ancora

inchiostro. In questo caso, tuttavia, la qualità di stampa potrebbe peggiorare rispetto alla normale condizione di utilizzo delle due cartucce. Si consiglia di utilizzare una cartuccia FINE nuove per ottenere una qualità di stampa ottimale.

Anche quando si stampa con una sola cartuccia FINE, lasciare quella esaurita all'interno della stampante. Se la cartuccia FINE a colori o la cartuccia FINE nera non è inserita, si verifica un errore e la macchina non è in grado di stampare.

Per informazioni sulla configurazione di questa impostazione, vedere [Impostazione della cartuccia di inchiostro da utilizzare](#).

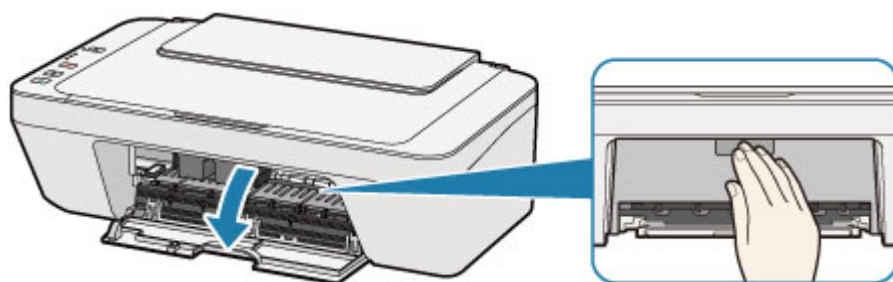
- L'inchiostro a colori può consumarsi anche quando si stampa un documento in bianco e nero o viene impostata una stampa in bianco e nero.

Inoltre, l'inchiostro nero e a colori delle cartucce si consuma durante le procedure di pulizia standard e accurata della testina di stampa, che possono essere necessarie per mantenere l'efficienza della macchina. Quando l'inchiostro si esaurisce, sostituire immediatamente la cartuccia FINE con una nuova.

➔ [Informazioni utili sull'inchiostro](#)

1. Assicurarsi che la stampante sia accesa.
2. Ritirare il vassoio di uscita della carta e l'estensione del vassoio di uscita.
3. Aprire il coperchio.

Il supporto cartuccia FINE si sposta nella posizione di sostituzione.



Attenzione

- Non forzare l'arresto o lo spostamento del supporto cartuccia FINE. Non toccare il supporto cartuccia FINE fino al suo completo arresto.

Importante

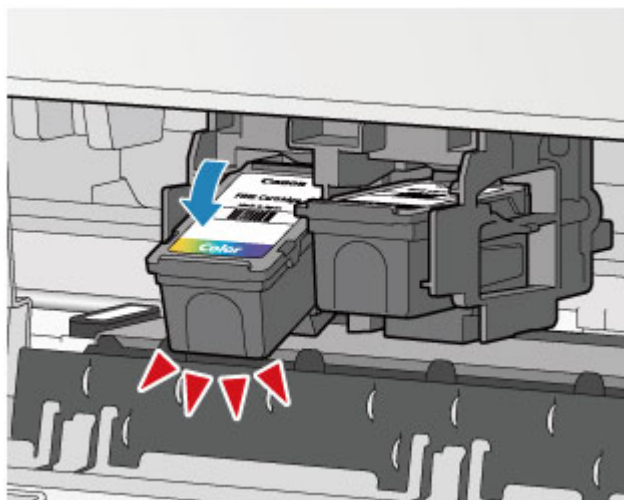
- La parte interna della macchina potrebbe essere sporca di inchiostro. Prestare attenzione a non macchiarsi le mani o gli indumenti durante la sostituzione della cartuccia FINE. È possibile eliminare l'inchiostro dalle parti interne della macchina con un panno di carta o materiali simili.

Per ulteriori informazioni sulla pulizia, consultare *Informazioni importanti e sulla sicurezza*.

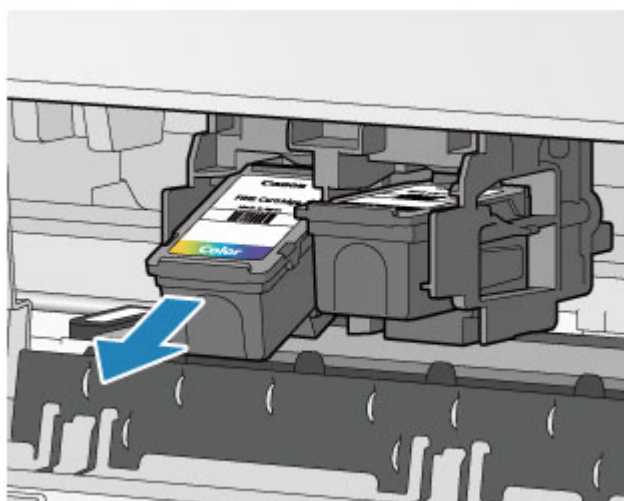
- Non toccare le parti metalliche o altre parti all'interno della macchina.
- Se il coperchio viene lasciato aperto per oltre 10 minuti, il supporto cartuccia FINE potrebbe spostarsi e la spia **Allarme (Alarm)** lampeggiare. In questo caso, chiudere il coperchio e riaprirlo.

4. Rimuovere la cartuccia FINE vuota.

(1) Premere sulla cartuccia FINE finché non si sente uno scatto.



(2) Rimuovere la cartuccia FINE.

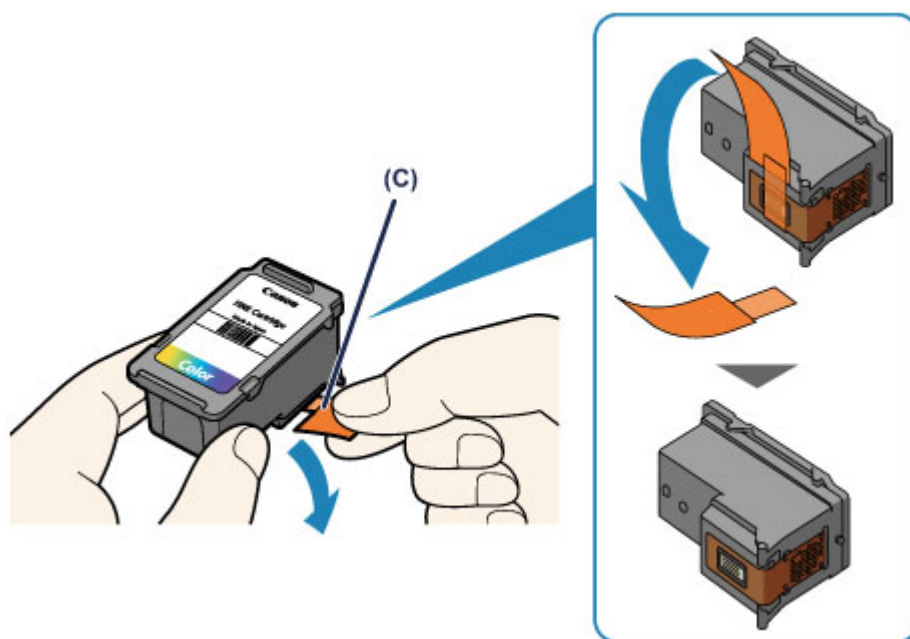


»» Importante

- Maneggiare con cura la cartuccia FINE per evitare di macchiare gli indumenti o la zona circostante.
- Eliminare la cartuccia FINE vuota in conformità alle norme e alle leggi locali riguardanti lo smaltimento dei materiali di consumo.

5. Preparare una cartuccia FINE nuova.

- (1) Estrarre una nuova cartuccia FINE dalla relativa confezione e rimuovere con cautela il nastro protettivo (C).



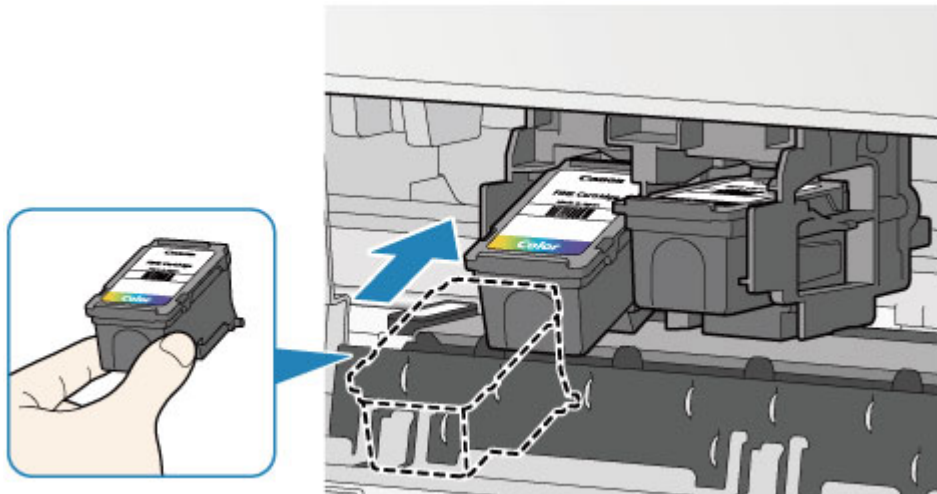
»»» Importante

- Se si scuote una cartuccia FINE, l'inchiostro potrebbe fuoriuscire e macchiare le mani e la zona circostante. Maneggiare con cautela la cartuccia FINE.
- Fare attenzione a non macchiare le mani o la zona circostante con l'inchiostro presente sul nastro protettivo.
- Non riapplicare il nastro protettivo dopo averlo rimosso. Eliminarlo in conformità con le norme e le leggi locali riguardanti lo smaltimento dei materiali di consumo.
- Non toccare i contatti elettrici o l'ugello della testina di stampa sulla cartuccia FINE. Questa operazione potrebbe provocare un malfunzionamento della macchina.

6. Installare la cartuccia FINE.

- (1) Inserire la nuova cartuccia FINE inclinandola leggermente nel supporto cartuccia FINE.

La cartuccia FINE deve essere inserita nello slot di sinistra e la cartuccia FINE nera nello slot di destra.

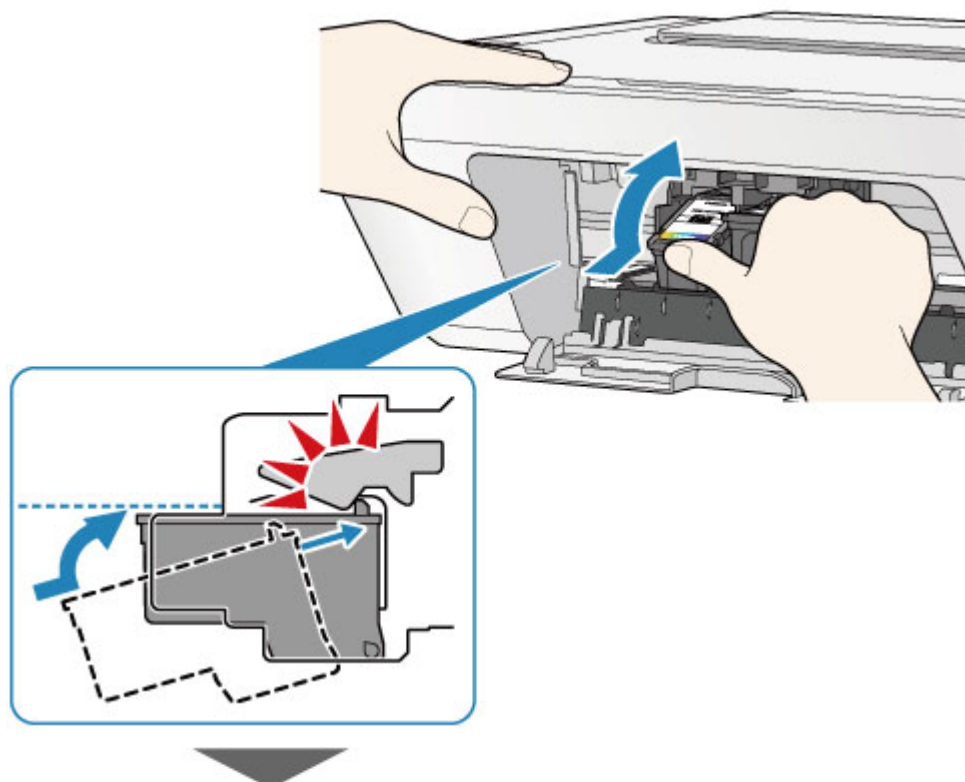


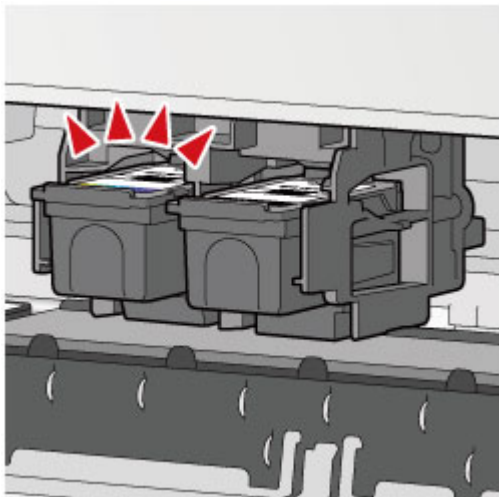
»»» Importante

- Inserire con delicatezza la cartuccia FINE per evitare che urti i contatti elettrici del supporto cartuccia FINE.



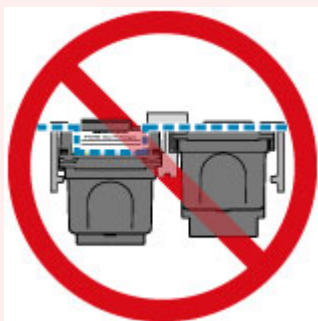
(2) Spingere la cartuccia FINE all'interno e verso l'alto finché non scatta in posizione.





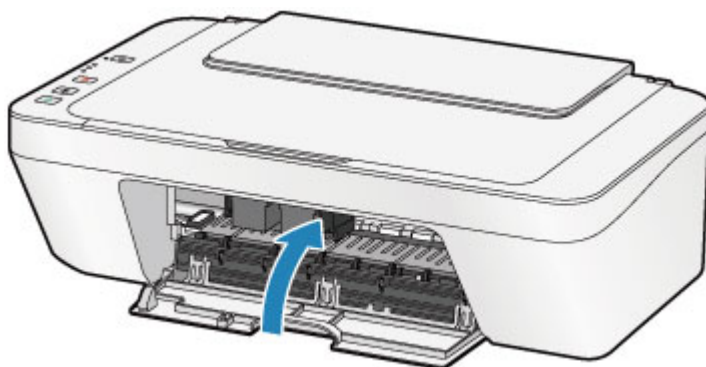
»»» Importante

- Controllare se la cartuccia FINE è installata correttamente.



- La macchina non sarà in grado di stampare finché non si installano la cartuccia FINE a colori e la cartuccia FINE nera. Assicurarsi di installare entrambe le cartucce.

7. Chiudere il coperchio.



»»» Nota

- Se l'indicatore di **Allarme (Alarm)** si accende o lampeggia ancora in arancione dopo avere chiuso il coperchio, eseguire l'azione appropriata.
 - ➡ Se si verificano errori
- La macchina produce rumore durante il funzionamento.

8. Regolare la posizione della testina di stampa.

Dopo aver sostituito la cartuccia FINE, eseguire l'allineamento della testina di stampa.

➡ [Allineamento della testina di stampa.](#)

»» Nota

- Una volta eseguito l'allineamento della testina di stampa, la macchina avvia automaticamente la pulizia della testina di stampa prima che venga stampato il foglio dell'allineamento testina di stampa. Non effettuare altre operazioni finché macchinale pulizia della testina di stampa non sarà terminata.

Verifica dello stato dell'inchiostro

- Verifica dello stato dell'inchiostro con gli indicatori luminosi dell'inchiostro sul pannello dei comandi

È anche possibile verificare lo stato dell'inchiostro dallo schermo del computer.

- Verifica dello stato dell'inchiostro dal computer

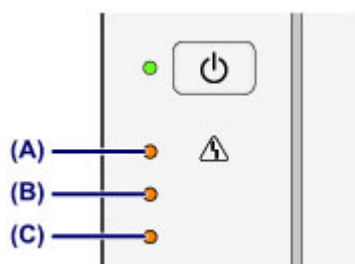
Verifica dello stato dell'inchiostro con gli indicatori luminosi dell'inchiostro sul pannello dei comandi

»»» Nota

- La macchina è dotata di un rilevatore del livello di inchiostro residuo. La macchina rileva come pieno il livello di inchiostro quando si inserisce una nuova cartuccia FINE, quindi inizia a rilevare il livello di inchiostro residuo. Se si inserisce una cartuccia FINE usata, il livello di inchiostro indicato potrebbe non essere corretto. In tal caso il dato sull'inchiostro residuo è da considerarsi puramente indicativo.
 - Quando si verifica un errore o viene visualizzato un avviso relativo all'inchiostro rimanente, le spie dell'inchiostro e l'indicatore di **Allarme (Alarm)** lampeggiano in arancione per informare l'utente dell'errore che si è verificato. Contare il numero di lampeggiamenti ed eseguire l'azione appropriata.
- ➡ Se si verificano errori

In modalità di standby copia, è possibile verificare lo stato dell'inchiostro tramite la spia **Inchiostro colore (Color Ink)** e la spia **Inchiostro nero (Black Ink)**.

* Tutti le spie del pannello dei comandi sono mostrate accese nella figura seguente per scopi esplicativi.



(A) Spia **Allarme (Alarm)**

(B) Spia **Inchiostro nero (Black Ink)**

(C) Spia **Inchiostro colore (Color Ink)**

La spia Inchiostro colore (Color Ink) o quella Inchiostro nero (Black Ink) si accende

L'inchiostro è in esaurimento. Preparare una cartuccia di inchiostro nuova.

La spia Inchiostro colore (Color Ink) o quella Inchiostro nero (Black Ink) lampeggia, mentre l'indicatore di Allarme (Alarm) lampeggia

Si è verificato un errore.

➡ Se si verificano errori

* Per alcuni tipi di errore, l'indicatore di **Allarme (Alarm)** potrebbe non lampeggiare.

»» Nota

- È anche possibile verificare lo stato dell'inchiostro dallo schermo del computer.
 - ➡ Verifica dello stato dell'inchiostro dal computer

Manutenzione

- ➡ [Stampe sbiadite o con colori non corretti](#)
- ➡ [Esecuzione della manutenzione da un computer](#)
- ➡ [Pulizia della macchina](#)

Stampe sbiadite o con colori non corretti

- Procedura di manutenzione
- Stampa del test di controllo degli ugelli
- Verifica del test di controllo degli ugelli
- Pulizia della testina di stampa
- Pulizia accurata della testina di stampa
- Allineamento della testina di stampa

Procedura di manutenzione

Se i colori non vengono stampati correttamente o le stampe risultano sfocate, è probabile che l'ugello della testina di stampa (cartuccia FINE) sia ostruito. Attenersi alla procedura descritta di seguito per stampare il test di controllo degli ugelli e verificare le condizioni della testina di stampa per poi effettuare la pulizia.

Se le linee rette stampate sono disallineate o i risultati della stampa non sono soddisfacenti per altri motivi, è consigliabile allineare la testina di stampa per migliorare la qualità di stampa.

►►► Importante

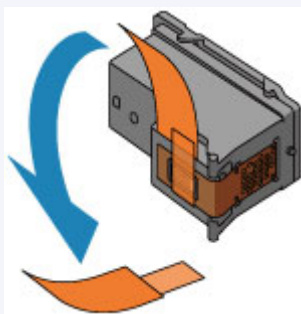
- Non bagnare né pulire con un panno umido la cartuccia FINE. Questa operazione potrebbe danneggiare la cartuccia FINE.

►►► Nota

Prima di eseguire la manutenzione

- Controllare se la cartuccia FINE contiene ancora inchiostro.
➔ [Verifica dello stato dell'inchiostro con gli indicatori luminosi dell'inchiostro sul pannello dei comandi](#)
- Controllare se la cartuccia FINE è installata correttamente.
➔ [Procedura di sostituzione](#)

Inoltre, verificare se è stato rimosso il nastro protettivo sulla parte inferiore della cartuccia FINE.



- Se la spia **Allarme (Alarm)** si accende o lampeggia in arancione, vedere Se si verificano errori.
- Per migliorare il risultato di stampa è consigliabile definire una qualità di stampa superiore nelle impostazioni del driver della stampante.
➔ [Modifica della qualità di stampa e correzione dei dati immagine](#)

Se le stampe sono sfocate o presentano colori non uniformi:

Fase 1

Stampare il test di controllo degli ugelli.

Dalla macchina

➡ Stampa del test di controllo degli ugelli

Dal computer

➡ Utilizzare il computer per stampare il test di controllo degli ugelli

Esaminare il test di controllo degli ugelli.

➡ Verifica del test di controllo degli ugelli

Se il motivo non contiene tutte le righe o presenta striature bianche orizzontali:



Fase 2

Pulire la testina di stampa.

Dalla macchina

➡ Pulizia della testina di stampa

Dal computer

➡ Pulizia delle testine di stampa dal computer

Se il problema persiste anche dopo aver eseguito per due volte la pulizia della testina di stampa:



Fase 3

Pulire accuratamente la testina di stampa.

Dalla macchina

➡ Pulizia accurata della testina di stampa

Dal computer

➡ Pulizia delle testine di stampa dal computer

Se il problema persiste, spegnere la macchina e ripetere la pulizia accurata della testina di stampa dopo 24 ore.

Se il problema persiste:



Dopo avere effettuato la pulizia della testina di stampa, stampare ed esaminare il test di controllo degli ugelli.



Fase 4

Sostituire una cartuccia FINE.

➡ [Sostituzione di una cartuccia FINE](#)

»»» Nota

- Se il problema persiste dopo la sostituzione della cartuccia FINE, rivolgersi al centro assistenza.

Se i risultati di stampa non sono soddisfacenti per problemi come il disallineamento delle linee rette:

Allineare la testina di stampa.

Dalla macchina

➡ [Allineamento della testina di stampa](#)

Dal computer

➡ [Allineamento automatico della posizione della testina di stampa dal computer](#)

Stampa del test di controllo degli ugelli

Stampare il test controllo ugelli per verificare che l'inchiostro fuoriesca correttamente dall'ugello della testina di stampa.

➔ [Guarda il filmato](#)

»» Nota

- Se il livello dell'inchiostro nella cartuccia è basso, il test di controllo degli ugelli non verrà stampato correttamente. Sostituire la cartuccia FINE il cui inchiostro si sta esaurendo.

➔ [Sostituzione di una cartuccia FINE](#)

È necessario preparare: un foglio di carta comune in formato A4 o Letter

1. Assicurarsi che la stampante sia accesa.
2. Inserire un foglio di carta comune in formato A4 o Letter nel vassoio posteriore.
3. Estrarre il vassoio di uscita della carta e l'estensione del vassoio di uscita.
4. Tenere premuto il pulsante **Stop** fino a quando l'indicatore di **Allarme (Alarm)** non lampeggia in arancione una volta, quindi rilasciarlo immediatamente.

Verrà stampato il test di controllo degli ugelli.

Non effettuare altre operazioni finché la macchina non ha terminato la stampa del motivo di controllo degli ugelli.

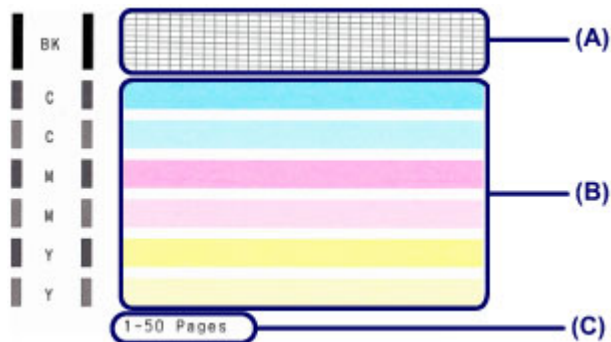
5. Esaminare il test di controllo degli ugelli.

➔ [Verifica del test di controllo degli ugelli](#)

Verifica del test di controllo degli ugelli

Esaminare il test di controllo degli ugelli e, se necessario, pulire la testina di stampa.

1. Controllare che il motivo contenga tutte le righe **(A)** e non presenti striature bianche orizzontali **(B)**.



(C) Numero totale di fogli stampati fino a questo momento

In caso di righe mancanti nel motivo (A):

È necessario procedere alla pulizia della testina di stampa.

➡ **Pulizia della testina di stampa**



(D) Corretto

(E) Errato (righe mancanti)

Se sono presenti striature bianche orizzontali nel motivo (B):

È necessario procedere alla pulizia della testina di stampa.

➡ **Pulizia della testina di stampa**



(F) Corretto

(G) Stampa di scarsa qualità (presenza di striature bianche orizzontali)

»»» Nota

- Il numero totale di fogli stampati fino a questo momento viene mostrato con incrementi di 50 fogli nella stampa del test di controllo degli ugelli.

Pulizia della testina di stampa

Pulire la testina di stampa quando nel test di controllo ugelli sono presenti striature bianche orizzontali o righe mancanti. La pulizia consente di liberare gli ugelli e di ripristinare il corretto funzionamento della testina di stampa. La pulizia della testina di inchiostro consuma inchiostro, quindi pulire la testina di stampa solo se necessario.

1. Assicurarsi che la stampante sia accesa.
2. Tenere premuto il pulsante **Stop** finché l'indicatore di **Allarme (Alarm)** non lampeggia in arancione due volte, quindi rilasciarlo immediatamente.

La pulizia della testina di stampa viene avviata automaticamente.

La pulizia è completata quando la spia **ON** si accende in verde dopo avere lampeggiato.

Non effettuare altre operazioni finché la macchina pulisce la testina di stampa non sarà terminata. Questa operazione richiede circa 30 secondi.

3. Controllare le condizioni della testina di stampa.

Per verificare le condizioni della testina di stampa, stampare il test di controllo degli ugelli.

➡ [Stampa del test di controllo degli ugelli](#)

»»» Nota

- Se il problema non viene risolto dopo avere eseguito per due volte la pulizia della testina di stampa, provare a eseguire una pulizia accurata della testina di stampa.

➡ [Pulizia accurata della testina di stampa](#)

Pulizia accurata della testina di stampa

Se la procedura standard di pulizia della testina di stampa non migliora la qualità della stampa, utilizzare la funzione di pulizia accurata della testina di stampa. La pulizia accurata della testina di stampa consuma più inchiostro della procedura di pulizia standard della testina di stampa, pertanto la pulizia accurata della testina di stampa deve essere eseguita solo se necessario.

1. Assicurarsi che la stampante sia accesa.
2. Tenere premuto il pulsante **Stop** finché l'indicatore di **Allarme (Alarm)** non lampeggia in arancione tre volte, quindi rilasciarlo immediatamente.

La pulizia accurata della testina di stampa viene avviata automaticamente.

La pulizia è completata quando la spia **ON** si accende in verde dopo avere lampeggiato.

Non effettuare altre operazioni finché la pulizia accurata della testina di stampa non sarà terminata. Questa operazione richiede circa 1 minuto.

3. Controllare le condizioni della testina di stampa.

Per verificare le condizioni della testina di stampa, stampare il test di controllo degli ugelli.

➡ [Stampa del test di controllo degli ugelli](#)

Se il problema persiste, spegnere la macchina e ripetere la pulizia accurata della testina di stampa dopo 24 ore.

Se il problema persiste, sostituire la cartuccia FINE con una nuova.

➡ [Sostituzione di una cartuccia FINE](#)

Se il problema persiste dopo la sostituzione della cartuccia FINE, rivolgersi al centro assistenza.

Allineamento della testina di stampa

Se le linee rette stampate sono disallineate o i risultati della stampa non sono soddisfacenti per altri motivi, è necessario regolare la posizione della testina di stampa.

»»» Nota

- Se l'inchiostro nella cartuccia è in esaurimento, il foglio con l'allineamento della testina di stampa non verrà stampato correttamente. Sostituire la cartuccia FINE il cui inchiostro si sta esaurendo.

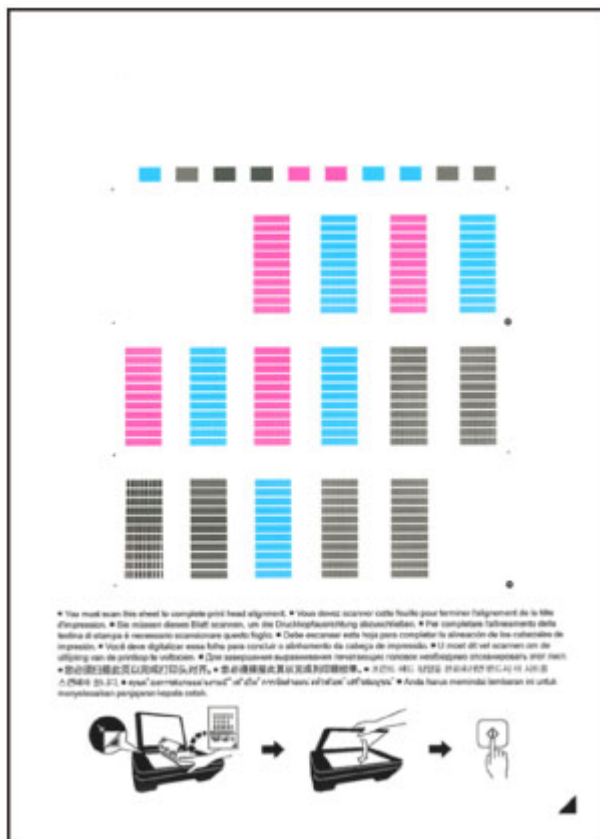
➡ [Sostituzione di una cartuccia FINE](#)

È necessario preparare: un foglio di carta comune in formato A4 o Letter (inclusa la carta riciclata)*

* Assicurarsi di utilizzare carta bianca e pulita su entrambi i lati.

1. Assicurarsi che la stampante sia accesa.
2. Inserire un foglio di carta comune in formato A4 o Letter nel vassoio posteriore.
3. Estrarre il vassoio di uscita della carta e l'estensione del vassoio di uscita.
4. Tenere premuto il pulsante **Stop** fino a quando l'indicatore di **Allarme (Alarm)** non lampeggia in arancione quattro volte, quindi rilasciarlo immediatamente.

Il foglio con l'allineamento della testina di stampa verrà stampato.





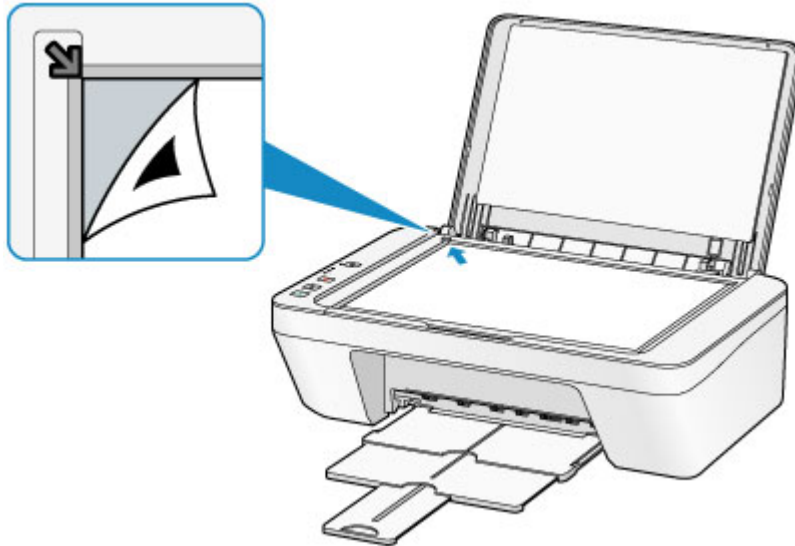
►►► Importante

- Non toccare le parti stampate del foglio con l'allineamento della testina di stampa.
- Fare attenzione a non sporcare il foglio con l'allineamento della testina di stampa. Se il foglio è macchiato o spiegazzato, la scansione potrebbe avvenire in modo non corretto.
- Se il foglio con l'allineamento della testina di stampa non è stato stampato correttamente, premere il pulsante **Stop**, quindi ripetere questa procedura dall'inizio.

5. Sottopone a scansione il foglio con l'allineamento della testina di stampa per allinearla automaticamente.

(1) Caricare il foglio con l'allineamento della testina di stampa sul piano di lettura in vetro.

Caricare il foglio con l'allineamento della testina di stampa CON IL LATO STAMPATO RIVOLTO VERSO IL BASSO e allineare il segno  nell'angolo inferiore destro del foglio con il segno di allineamento .



(2) Chiudere delicatamente il coperchio dei documenti, quindi premere il pulsante **Colore (Color)** o **Nero (Black)**.

La macchina avvia la scansione del foglio con l'allineamento della testina di stampa e la posizione della testina di stampa viene regolata automaticamente.

La regolazione della posizione della testina di stampa è completata quando la spia **ON** si accende in verde dopo avere lampeggiato.

Rimuovere il foglio con l'allineamento della testina di stampa sul piano di lettura in vetro.

»»» Importante

- Non aprire il coperchio dei documenti né spostare il foglio con l'allineamento della testina dal piano di lettura in vetro finché la regolazione della posizione della testina di stampa non è completata.
- Se la regolazione della posizione della testina di stampa non riesce, l'indicatore di **Allarme (Alarm)** lampeggia in arancione. Premere il pulsante **Stop** per eliminare l'errore e adottare la procedura adeguata.
➔ Se si verificano errori

»»» Nota

- Se i risultati di stampa continuano a essere insoddisfacenti anche dopo aver regolato la posizione della testina come descritto sopra, regolare la testina di stampa manualmente dal computer.
➔ [Allineamento della posizione della testina di stampa dal computer](#)
- Per stampare e verificare i valori correnti di regolazione della testina di stampa, tenere premuto il pulsante **Stop** finché l'indicatore di **Allarme (Alarm)** non lampeggia in arancione sei volte, quindi rilasciarlo immediatamente.

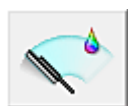
Esecuzione della manutenzione da un computer

- Pulizia delle testine di stampa dal computer
- Pulizia dei rulli di alimentazione della carta dal computer
- Allineamento della testina di stampa
- Allineamento automatico della posizione della testina di stampa dal computer
- Allineamento della posizione della testina di stampa dal computer
- Utilizzare il computer per stampare il test di controllo degli ugelli
- Pulizia dell'interno della macchina

Pulizia delle testine di stampa dal computer

La funzione di pulizia delle testine di stampa consente di rimuovere eventuali ostruzioni dagli ugelli della testina di stampa. Eseguire la pulizia delle testine di stampa se la stampa risulta sbiadita o se non è stato stampato un colore specifico, anche se vi è abbastanza inchiostro.

Di seguito viene descritta la procedura di pulizia della testina di stampa.



Pulizia (Cleaning)

1. Aprire la finestra delle impostazioni del driver della stampante

2. Fare clic su **Pulizia (Cleaning)** nella scheda **Manutenzione (Maintenance)**

Quando si apre la finestra di dialogo **Pulizia testina di stampa (Print Head Cleaning)**, selezionare il gruppo di serbatoi d'inchiostro da pulire.

Fare clic su **Elementi della verifica iniziale (Initial Check Items)** per visualizzare gli elementi da controllare prima di eseguire la pulizia.

3. Esecuzione della pulizia

Assicurarsi che la macchina sia accesa, quindi fare clic su **Esegui (Execute)**.

Viene avviata la pulizia della testina di stampa.

4. Completare la pulizia

Dopo il messaggio di conferma, viene visualizzata la finestra di dialogo **Controllo ugelli (Nozzle Check)**.

5. Controllare i risultati

Per verificare se la qualità di stampa è migliorata, fare clic su **Stampa motivo di controllo (Print Check Pattern)**. Per annullare il processo di controllo, fare clic su **Annulla (Cancel)**.

Se una sola operazione di pulizia non risolve il problema di stampa, pulire la testina di stampa ancora una volta.

»»» Importante

- L'operazione di **Pulizia (Cleaning)** consuma una piccola quantità di inchiostro. Tenere presente che se si esegue di frequente la pulizia della testina di stampa

l'inchiostro della stampante si esaurisce rapidamente. Pertanto eseguire la pulizia solo quando necessario.



Pulizia accurata (Deep Cleaning)

L'opzione **Pulizia accurata (Deep Cleaning)** agisce più in profondità della semplice pulizia. Eseguire la pulizia accurata se il problema persiste dopo avere eseguito la **Pulizia (Cleaning)** della testina di stampa per due volte.

1. Aprire la finestra delle impostazioni del driver della stampante

2. Fare clic su **Pulizia accurata (Deep Cleaning) nella scheda **Manutenzione (Maintenance)****

Quando si apre la finestra di dialogo **Pulizia accurata (Deep Cleaning)**, selezionare il gruppo di serbatoi d'inchiostro da pulire accuratamente.

Fare clic su **Elementi della verifica iniziale (Initial Check Items)** per visualizzare gli elementi da controllare prima di eseguire la pulizia accurata.

3. Eseguire la pulizia accurata

Assicurarsi che la macchina sia accesa, quindi fare clic su **Esegui (Execute)**.

Fare clic su **OK** quando viene visualizzato il messaggio di conferma.

Viene avviata la pulizia accurata della testina di stampa.

4. Completare la pulizia accurata

Dopo il messaggio di conferma, viene visualizzata la finestra di dialogo **Controllo ugelli (Nozzle Check)**.

5. Controllare i risultati

Per verificare se la qualità di stampa è migliorata, fare clic su **Stampa motivo di controllo (Print Check Pattern)**. Per annullare il processo di controllo, fare clic su **Annulla (Cancel)**.

»»» Importante

- L'operazione di **Pulizia accurata (Deep Cleaning)** consuma invece una maggior quantità di inchiostro rispetto a quella di **Pulizia (Cleaning)**.

Tenere presente che se si esegue di frequente la pulizia della testina di stampa l'inchiostro della stampante si esaurisce rapidamente. Pertanto eseguire la pulizia solo quando necessario.

»» Nota

- Se non vi è alcun segno di miglioramento dopo la **Pulizia accurata (Deep Cleaning)**, spegnere la macchina, attendere 24 ore, quindi eseguire nuovamente la **Pulizia accurata (Deep Cleaning)**. Se il problema persiste, vedere "L'inchiostro non fuoriesce".

Argomento correlato

- [Utilizzare il computer per stampare il test di controllo degli ugelli](#)

Pulizia dei rulli di alimentazione della carta dal computer

Questa operazione consente di pulire i rulli di alimentazione della carta. Eseguire la pulizia del rullo di alimentazione se restano incollati dei piccoli pezzi di carta sui rulli di alimentazione della carta e se la carta non viene alimentata in modo corretto.

Di seguito viene descritta la procedura di pulizia dei rulli di alimentazione.



Pulizia del rullo (Roller Cleaning)

1. Preparare la macchina

Rimuovere tutti i fogli di carta dal vassoio posteriore.

2. Aprire la finestra delle impostazioni del driver della stampante

3. Fare clic su **Pulizia del rullo (Roller Cleaning) nella scheda **Manutenzione (Maintenance)**.**

Viene visualizzato il messaggio di conferma.

4. Eseguire la pulizia del rullo di alimentazione carta

Assicurarsi che la macchina sia accesa, quindi fare clic su **OK**.

La pulizia del rullo di alimentazione carta viene avviata.

5. Completare la pulizia del rullo di alimentazione carta

Dopo l'arresto dei rulli, seguire le istruzioni visualizzate nel messaggio, caricare un foglio di carta comune nel vassoio posteriore e fare clic su **OK**.

La carta viene espulsa e la pulizia dei rulli di alimentazione è completata.

Allineamento della testina di stampa

Quando si esegue la regolazione della posizione della testina di stampa, gli errori della testina di stampa vengono corretti e condizioni quali le striature di colore e di linea vengono migliorate.

Se i risultati di stampa appaiono non uniformi a causa di spostamenti di linea o altri problemi, regolare la posizione della testina di stampa.

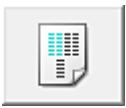
In questa macchina è possibile regolare la testina di stampa [automaticamente](#) o [manualmente](#).

Allineamento della posizione della testina di stampa dal computer

L'allineamento della testina di stampa consente di correggere le posizioni di installazione della testina di stampa e di migliorare i colori non chiaramente definiti e le linee irregolari.

Questa macchina supporta due metodi di allineamento della testina: l'[allineamento automatico della testina](#) e l'allineamento manuale della testina.

Di seguito viene descritta la procedura per l'esecuzione manuale dell'allineamento della testina di stampa.



Allineamento testina di stampa (Print Head Alignment)

1. Aprire la finestra delle impostazioni del driver della stampante
2. Fare clic sulla scheda **Impostazioni personalizzate (Custom Settings)** della scheda **Manutenzione (Maintenance)**
Viene aperta la finestra di dialogo **Impostazioni personalizzate (Custom Settings)**.
3. Passare all'allineamento manuale
Selezionare la casella di controllo **Allinea testine di stampa manualmente (Align heads manually)**.
4. Applicare le impostazioni
Fare clic su **OK**, quindi nuovamente su **OK** quando viene visualizzato il messaggio di conferma.
5. Fare clic su **Allineamento testina di stampa (Print Head Alignment)** nella scheda **Manutenzione (Maintenance)**
Viene visualizzata la finestra di dialogo **Avvia Allineamento testina di stampa (Start Print Head Alignment)**.
6. Caricare la carta nella macchina
Caricare tre fogli di carta comune in formato A4 o Letter nel vassoio posteriore.
7. Eseguire l'allineamento della testina

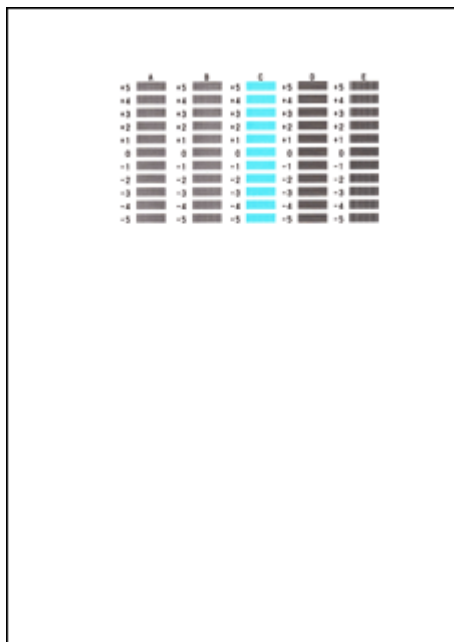
Assicurarsi che la macchina sia accesa e fare clic su **Allinea testina di stampa (Align Print Head)**.

Seguire le istruzioni indicate nel messaggio.

8. Controllare i motivi stampati

Immettere i numeri dei motivi che presentano meno striature nelle caselle corrispondenti.

Anche facendo clic sui motivi che presentano meno striature nella finestra di anteprima, i numeri verranno inseriti automaticamente nelle caselle corrispondenti.



Dopo aver immesso tutti i valori necessari, fare clic su **OK**.

»»» Nota

- Se risulta difficile individuare il motivo migliore, scegliere l'impostazione che produce le striature verticali meno evidenti.



(A)

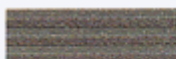


(B)

(A) Striature verticali meno evidenti

(B) Striature verticali più evidenti

- Se risulta difficile scegliere il motivo migliore, selezionare l'impostazione che produce le striature orizzontali meno evidenti.



(A)



(B)

(A) Striature orizzontali meno evidenti

(B) Striature orizzontali più evidenti

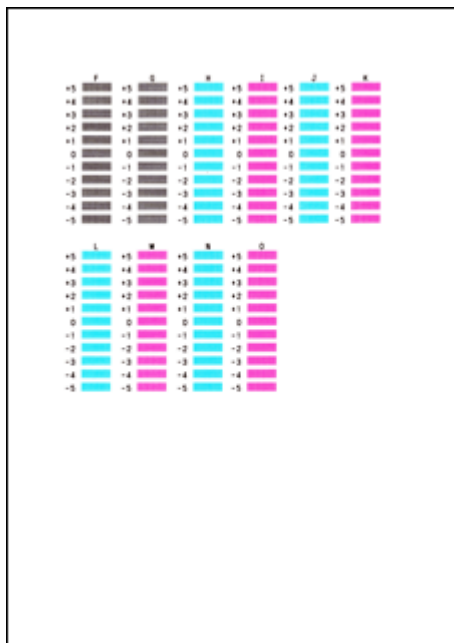
9. Confermare il messaggio visualizzato, quindi fare clic su **OK**

Viene stampato il secondo motivo.

10. Controllare i motivi stampati

Immettere i numeri dei motivi che presentano meno striature nelle caselle corrispondenti.

Anche facendo clic sui motivi che presentano meno striature nella finestra di anteprima, i numeri verranno inseriti automaticamente nelle caselle corrispondenti.



Dopo aver immesso tutti i valori necessari, fare clic su **OK**.

»»» Nota

- Se risulta difficile individuare il motivo migliore, scegliere l'impostazione che produce le striature verticali meno evidenti.



(A)



(B)

(A) Striature verticali meno evidenti

(B) Striature verticali più evidenti

11. Confermare il messaggio visualizzato, quindi fare clic su **OK**

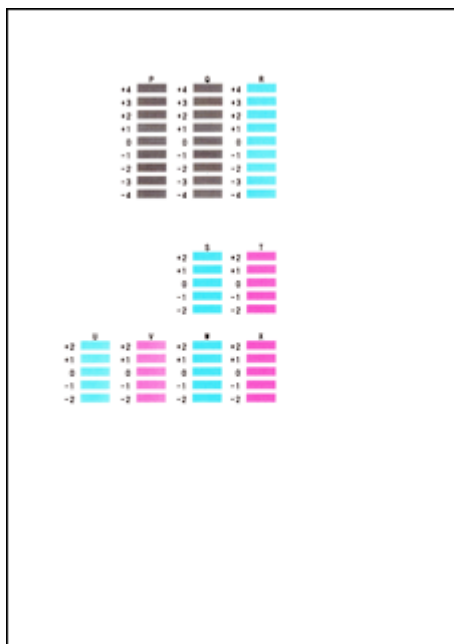
Viene stampato il terzo motivo.

12. Controllare i motivi stampati

Immettere i numeri dei motivi che presentano le striature orizzontali meno evidenti nelle caselle corrispondenti.

Anche facendo clic sui motivi che presentano le striature orizzontali meno evidenti

nella finestra di anteprima, i numeri verranno inseriti automaticamente nelle caselle corrispondenti.



Dopo aver immesso tutti i valori necessari, fare clic su **OK**.

»»» Nota

- Se risulta difficile scegliere il motivo migliore, selezionare l'impostazione che produce le strisce orizzontali meno evidenti.



(A)



(B)

- (A) Striature orizzontali meno evidenti
- (B) Striature orizzontali più evidenti

»»» Nota

- Per stampare e verificare l'impostazione corrente, aprire la finestra di dialogo **Avvia Allineamento testina di stampa (Start Print Head Alignment)** e fare clic su **Stampa valore allineamento (Print Alignment Value)**.

Allineamento automatico della posizione della testina di stampa dal computer

L'allineamento della testina di stampa consente di correggere le posizioni di installazione della testina di stampa e di migliorare i colori non chiaramente definiti e le linee irregolari.

Questa macchina supporta due metodi di allineamento della testina di stampa: l'allineamento della testina automatico e manuale. In genere, la macchina è impostata per l'allineamento della testina automatico. Se i risultati di stampa dopo l'allineamento automatico della testina di stampa non sono soddisfacenti, [eseguire l'allineamento manuale della testina](#).

Di seguito viene descritta la procedura per l'esecuzione automatica dell'allineamento della testina di stampa:



Allineamento testina di stampa (Print Head Alignment)

1. Aprire la finestra delle impostazioni del driver della stampante
2. Fare clic su **Allineamento testina di stampa (Print Head Alignment)** nella scheda **Manutenzione (Maintenance)**

Viene visualizzata la finestra di dialogo **Avvia Allineamento testina di stampa (Start Print Head Alignment)**.

3. Inserire la carta nella macchina.

Inserire un foglio di carta comune in formato A4 o Letter nel vassoio posteriore.

»»» Nota

- Il numero di fogli da utilizzare cambia se si seleziona l'allineamento manuale della testina.

4. Stampa del motivo di allineamento della testina di stampa

Assicurarsi che la macchina sia accesa e fare clic su **Allinea testina di stampa (Align Print Head)**.

Viene stampato il motivo di regolazione.

»»» Importante

- Non aprire il coperchio mentre la stampa è in corso.

5. Scansione del motivo di regolazione

Una volta stampato il motivo di regolazione, viene visualizzato un messaggio.

Come indicato nel messaggio, caricare il motivo di regolazione nel piano di lettura e premere il pulsante **Avvio (Start)** sulla macchina.

Viene avviato l'allineamento della testina di stampa.

»» Nota

- Per stampare e verificare l'impostazione corrente, aprire la finestra di dialogo **Avvia Allineamento testina di stampa (Start Print Head Alignment)** e fare clic su **Stampa valore allineamento (Print Alignment Value)**.

Utilizzare il computer per stampare il test di controllo degli ugelli

La funzione di controllo degli ugelli consente di controllare se la testina di stampa funziona correttamente stampando un test di controllo ugelli. Se la stampa risulta sbiadita o se non è stato stampato un colore specifico, stampare il test.

Di seguito viene descritta la procedura per stampare il test di controllo degli ugelli.



Controllo ugelli (Nozzle Check)

1. Aprire la finestra delle impostazioni del driver della stampante

2. Fare clic su **Controllo ugelli (Nozzle Check)** nella scheda **Manutenzione (Maintenance)**

Si apre la finestra di dialogo **Controllo ugelli (Nozzle Check)**.

Per visualizzare gli elementi da verificare prima di stampare il test di controllo ugelli, fare clic su **Elementi della verifica iniziale (Initial Check Items)**.

3. Caricare la carta nella macchina

Inserire un foglio di carta comune in formato A4 o Letter nel vassoio posteriore.

4. Stampare un test di controllo degli ugelli

Assicurarsi che la macchina sia accesa e fare clic su **Stampa motivo di controllo (Print Check Pattern)**.

Viene eseguita la stampa del test di controllo degli ugelli.

Fare clic su **OK** quando viene visualizzato il messaggio di conferma.

Verrà visualizzata la finestra di dialogo **Verifica del motivo (Pattern Check)**.

5. Controllare il risultato di stampa

Verificare il risultato di stampa. Se il risultato di stampa è normale, fare clic su **Esci (Exit)**.

Se il risultato della stampa presenta sbavature o se vi sono sezioni non stampate, fare clic su **Pulizia (Cleaning)** per pulire la testina di stampa.

Argomento correlato

- [Pulizia delle testine di stampa dal computer](#)

Pulizia dell'interno della macchina

Eseguire la pulizia della lastra inferiore prima di procedere a una stampa fronte/retro per evitare la formazione di macchie sul retro del foglio.

Eseguire inoltre la pulizia della lastra inferiore se sulla pagina stampata appaiono sbavature di inchiostro non provocate dai dati di stampa.

Di seguito viene descritta la procedura di pulizia della lastra inferiore.



Pulizia lastra inferiore (Bottom Plate Cleaning)

1. Aprire la finestra delle impostazioni del driver della stampante
2. Fare clic su **Pulizia lastra inferiore (Bottom Plate Cleaning)** nella scheda **Manutenzione (Maintenance)**

Viene visualizzata la finestra di dialogo **Pulizia lastra inferiore (Bottom Plate Cleaning)**.

3. **Caricare la carta** nella macchina

Come indicato nella finestra di dialogo, piegare a metà in senso orizzontale il foglio di carta comune in formato A4 o Letter, quindi aprire il foglio.

Caricare la carta nel vassoio posteriore in senso verticale con la cima della piegatura rivolta verso il basso.

4. Eseguire la pulizia della lastra inferiore

Assicurarsi che la macchina sia accesa, quindi fare clic su **Esegui (Execute)**.

La pulizia della lastra inferiore viene avviata.

Pulizia della macchina

- Pulizia della parte esterna della stampante
- Pulizia del piano di lettura in vetro e del coperchio dei documenti
- Pulizia del rullo di alimentazione della carta
- Pulizia delle parti interne della macchina (pulizia lastra inferiore)
- Pulizia delle parti sporgenti all'interno della macchina

Pulizia della parte esterna della stampante

Utilizzare un panno morbido e asciutto, ad esempio quello utilizzato per la pulizia degli occhiali, e rimuovere delicatamente lo sporco dalla superficie della stampante. Se necessario, prima di procedere alla pulizia, distendere le eventuali pieghe del panno.

»»» Importante

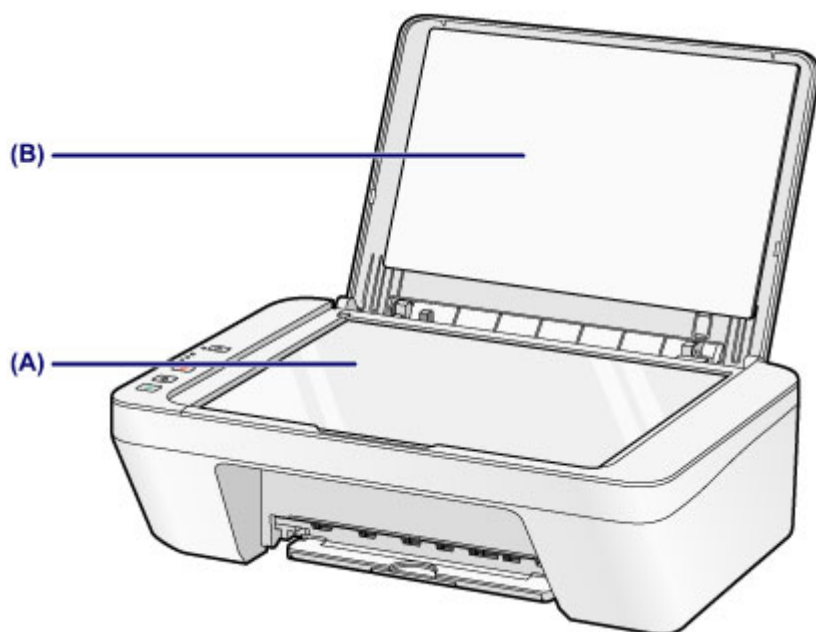
- Prima di pulire la macchina, assicurarsi di spegnerla e di scollegare la spina di alimentazione.
- Per la pulizia non utilizzare fazzoletti o panni di carta, panni ruvidi o materiali simili, in quanto si potrebbe graffiare la superficie. Assicurarsi di utilizzare un panno morbido e asciutto.
- Per la pulizia della macchina non utilizzare liquidi volatili quali diluenti, benzene, acetone o altri solventi chimici, poiché potrebbero provocare il malfunzionamento della macchina o danneggiarne la superficie.

Pulizia del piano di lettura in vetro e del coperchio dei documenti

»»» Importante

- Prima di pulire la macchina, assicurarsi di spegnerla e di scollegare la spina di alimentazione.
- Per la pulizia non utilizzare fazzoletti o panni di carta, panni ruvidi o materiali simili, in quanto si potrebbe graffiare la superficie. Assicurarsi di utilizzare un panno morbido e asciutto.
- Per la pulizia della macchina non utilizzare liquidi volatili quali diluenti, benzene, acetone o altri solventi chimici, poiché potrebbero provocare il malfunzionamento della macchina o danneggiarne la superficie.

Passare delicatamente un panno pulito, morbido, asciutto e privo di lanuggine sul piano di lettura in vetro **(A)** e sulla parte interna del coperchio dei documenti (parte bianca) **(B)**. Fare attenzione a non lasciare residui, in particolare sulla superficie di vetro.



»»» Importante

- Il lato interno del coperchio dei documenti (foglio bianco) **(B)** può essere danneggiato con facilità, pertanto occorre pulirlo delicatamente.

Pulizia del rullo di alimentazione della carta

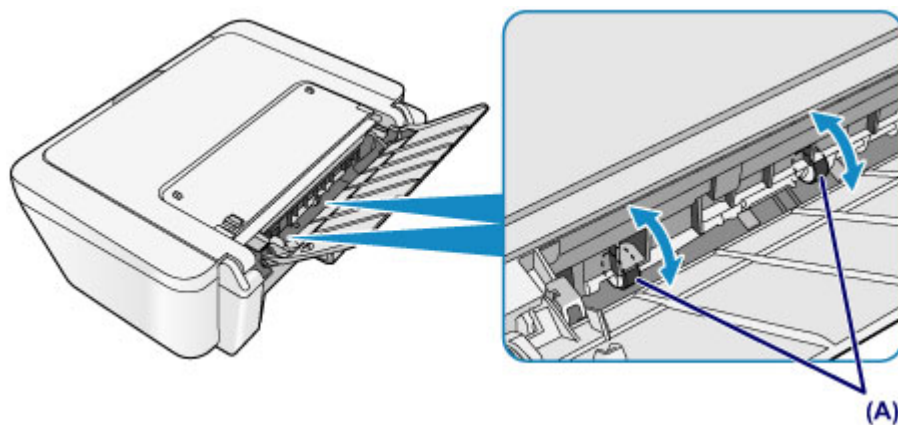
Se i rulli di alimentazione della carta sono sporchi o la carta caricata presenta delle macchie di inchiostro è probabile che i fogli non vengano prelevati in modo corretto.

In tal caso, pulire i rulli di alimentazione della carta. Questa operazione di pulizia determina l'usura dei rulli di alimentazione della carta e pertanto deve essere eseguita solo in caso di necessità.

È necessario preparare: un foglio di carta comune in formato A4 o Letter

1. Assicurarsi che la stampante sia accesa e togliere la carta dal vassoio posteriore.
2. Pulire i rulli di alimentazione della carta senza la carta.
 - (1) Tenere premuto il pulsante **Stop** finché l'indicatore di **Allarme (Alarm)** non lampeggia in arancione sette volte, quindi rilasciarlo immediatamente.
Durante la fase di pulizia, i rulli di alimentazione della carta ruotano.
3. Pulire i rulli di alimentazione della carta con la carta.
 - (1) Assicurarsi che i rulli di alimentazione della carta abbiano smesso di ruotare, quindi caricare un foglio di carta comune in formato A4 o Letter nel vassoio posteriore.
 - (2) Estrarre il vassoio di uscita della carta e l'estensione del vassoio di uscita.
 - (3) Tenere premuto il pulsante **Stop** finché l'indicatore di **Allarme (Alarm)** non lampeggia in arancione sette volte, quindi rilasciarlo immediatamente.
La procedura di pulizia macchinaviene avviata. Al termine della procedura di pulizia, la carta viene espulsa.

Se il problema persiste anche dopo avere eseguito la procedura di pulizia dei rulli di alimentazione della carta **(A)** nel vassoio posteriore, spegnere la stampante, scollegare la spina di alimentazione e pulire i rulli di alimentazione della carta (quello al centro e quello a destra) situati all'interno del vassoio posteriore con un cotton-fioc leggermente inumidito o qualcosa di simile mentre vengono ruotati manualmente. Non toccare i rulli di alimentazione carta con le dita. Ruotare i rulli due o più volte.



Dopo avere pulito i rulli di alimentazione della carta, accendere la stampante ed eseguire di nuovo la pulizia dei rulli.

Se il problema persiste dopo la pulizia dei rulli di alimentazione della carta, rivolgersi al centro assistenza.

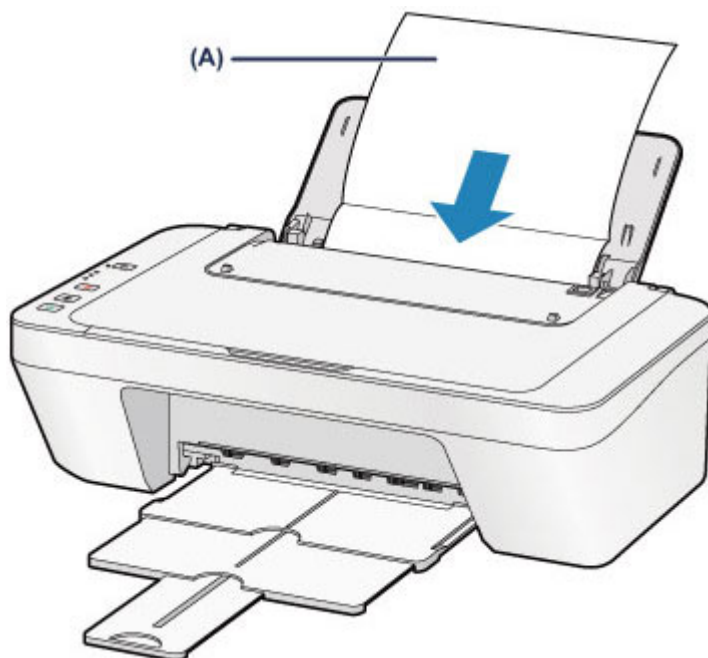
Pulizia delle parti interne della macchina (pulizia lastra inferiore)

Rimuovere le macchie dall'interno della macchina. Se l'interno della macchina è sporco, la carta stampata potrebbe sporcarsi, pertanto è consigliabile eseguire la pulizia regolarmente.

È necessario preparare: un foglio di carta comune in formato A4 o Letter*

* Assicurarsi di utilizzare un foglio nuovo.

1. Assicurarsi che la stampante sia accesa e togliere la carta dal vassoio posteriore.
2. Preparare la carta.
 - (1) Piegare in due un foglio di carta comune in formato A4 o Letter nel senso della larghezza, quindi riaprirlo.
 - (2) Caricare solo questo foglio nel vassoio posteriore con il lato aperto rivolto verso di sé.



Caricare il foglio di carta (A) dopo averlo riaperto.

- (3) Estrarre il vassoio di uscita della carta e l'estensione del vassoio di uscita.

3. Pulire l'interno della macchina.

Tenere premuto il pulsante **Stop** finché l'indicatore di **Allarme (Alarm)** non lampeggia in arancione otto volte, quindi rilasciarlo immediatamente.

La carta, passando attraverso la macchina, pulisce internamente la macchina.

Esaminare le parti piegate del foglio espulso. Se presentano macchie di inchiostro, eseguire nuovamente la pulizia della lastra inferiore.

Se il problema persiste dopo avere eseguito la pulizia della lastra inferiore, è possibile che le parti sporgenti all'interno della macchina siano macchiate. Pulirle attenendosi alle istruzioni fornite.

➡ [Pulizia delle parti sporgenti all'interno della macchina](#)

»» Nota

- Per la seconda esecuzione della pulizia della lastra inferiore, utilizzare un altro foglio di carta.

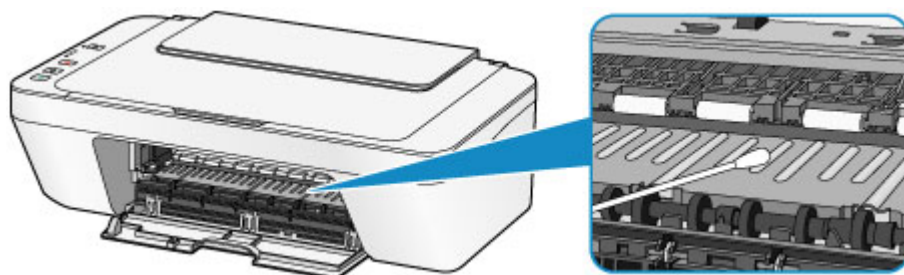
Pulizia delle parti sporgenti all'interno della macchina

»» Importante

- Prima di pulire la macchina, assicurarsi di spegnerla e di scollegare la spina di alimentazione.

È necessario preparare: cotton-fioc

Se le parti sporgenti all'interno della macchina sono macchiate, utilizzare un cotton-fioc o uno strumento simile per eliminare l'inchiostro.



Modifica delle impostazioni della macchina

- ➡ [Modifica delle impostazioni della macchina dal computer](#)
- ➡ [Modifica delle impostazioni della macchina mediante il pannello dei comandi](#)

Modifica delle impostazioni della macchina dal computer

- ➡ [Modifica delle opzioni di stampa](#)
- ➡ [Registrazione di un profilo di stampa utilizzato frequentemente](#)
- ➡ [Impostazione della cartuccia di inchiostro da utilizzare](#)
- ➡ [Gestione di accensione e spegnimento della macchina](#)
- ➡ [Riduzione del rumore della macchina](#)
- ➡ [Modifica della modalità di funzionamento della macchina](#)

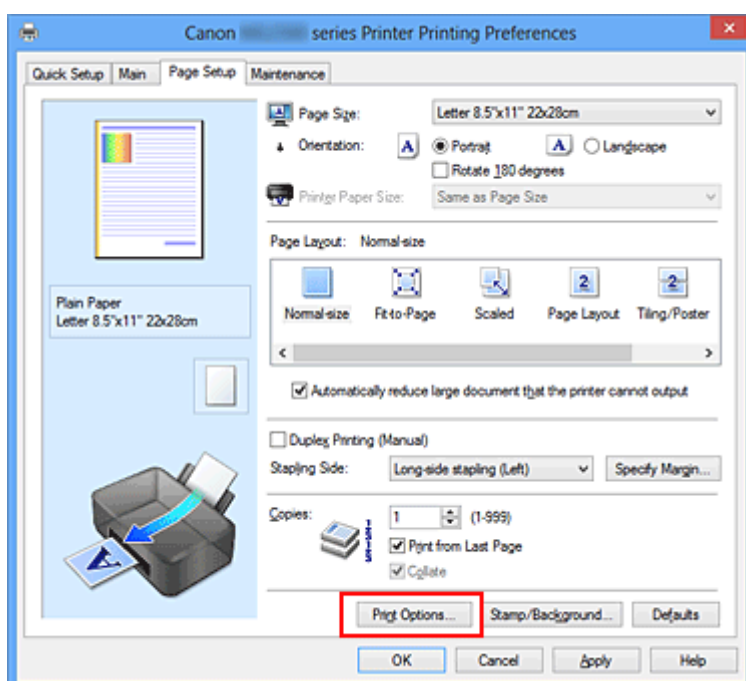
Modifica delle opzioni di stampa

È possibile modificare le impostazioni dettagliate del driver di stampa per i dati di stampa inviati da un'applicazione software.

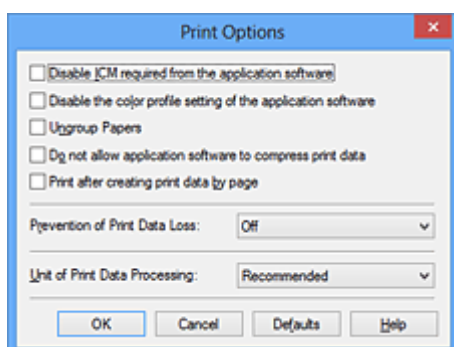
Specificare questa opzione se si verificano problemi di stampa, ad esempio se una parte di dati immagine viene tagliata sulla stampa.

Di seguito viene descritta la procedura per modificare le opzioni di stampa.

1. Aprire la finestra delle impostazioni del driver della stampante
2. Fare clic su **Opzioni di stampa... (Print Options...)** nella scheda **Imposta pagina (Page Setup)**



Viene visualizzata la finestra di dialogo **Opzioni di stampa (Print Options)**.



►►► Nota

- Quando si utilizza il driver della stampante XPS, le funzioni disponibili sono diverse.

3. Modificare le singole impostazioni

Se necessario, modificare l'impostazione di ciascun elemento, quindi fare clic su **OK**.

Viene visualizzata nuovamente la scheda **Imposta pagina (Page Setup)**.

Registrazione di un profilo di stampa utilizzato frequentemente

È possibile registrare un profilo di stampa utilizzato frequentemente in **Impostazioni comuni (Commonly Used Settings)** nella scheda **Impostazione rapida (Quick Setup)**. I profili di stampa non necessari possono essere eliminati in qualsiasi momento.

Di seguito viene descritta la procedura per registrare un profilo di stampa.

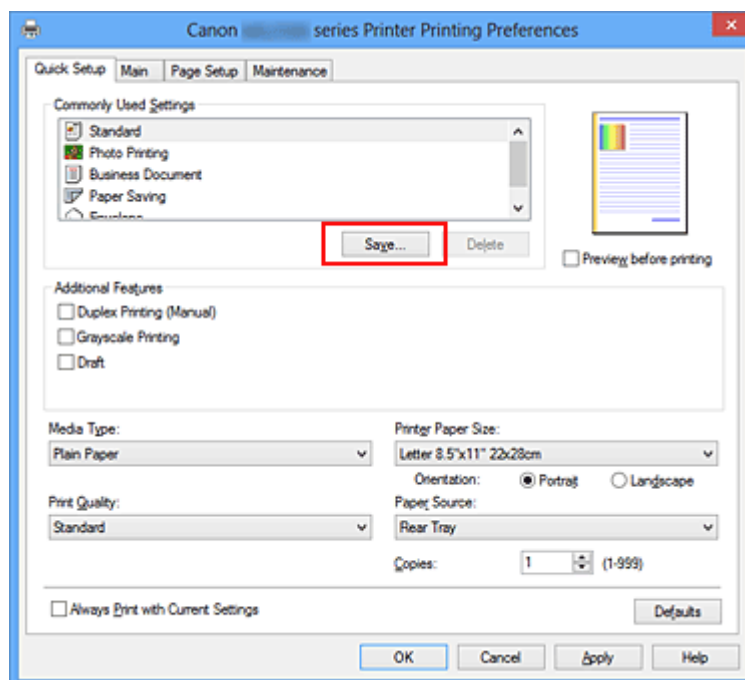
Registrazione di un profilo di stampa

1. Aprire la finestra delle impostazioni del driver della stampante
2. Impostare gli elementi necessari

Da **Impostazioni comuni (Commonly Used Settings)** nella scheda **Impostazione rapida (Quick Setup)**, selezionare il profilo di stampa da utilizzare e, se necessario, modificare le impostazioni in **Funzioni aggiuntive (Additional Features)**.

È anche possibile registrare gli elementi necessari nelle schede **Principale (Main)** e **Imposta pagina (Page Setup)**.

3. Fare clic su **Salva... (Save...)**



Viene visualizzata la finestra di dialogo **Salva impostazioni comuni (Save Commonly Used Settings)**.



4. Salvare le impostazioni

Immettere un nome nel campo **Nome (Name)**. Se necessario, fare clic su **Opzioni... (Options...)**, impostare gli elementi e fare clic su **OK**.

Nella finestra di dialogo **Salva impostazioni comuni (Save Commonly Used Settings)** fare clic su **OK** per salvare le impostazioni di stampa e tornare alla scheda **Impostazione rapida (Quick Setup)**.

Il nome e l'icona vengono visualizzati in **Impostazioni comuni (Commonly Used Settings)**.

»»» Importante

- Per salvare il formato della pagina, l'orientamento e il numero di copie impostato per ciascun foglio, fare clic su **Opzioni... (Options...)** e selezionare ciascuna voce.

»»» Nota

- Se si reinstalla il driver della stampante o se ne aggiorna la versione, le impostazioni di stampa registrate verranno eliminate da **Impostazioni comuni (Commonly Used Settings)**.

Le impostazioni di stampa registrate non possono essere salvate e mantenute. Se un profilo è stato eliminato, registrare nuovamente le impostazioni di stampa.

Eliminazione di un profilo di stampa non necessario

1. Selezionare il profilo di stampa da eliminare

Selezionare il profilo di stampa che si desidera eliminare dall'elenco **Impostazioni comuni (Commonly Used Settings)** della scheda **Impostazione rapida (Quick Setup)**.

2. Eliminare il profilo di stampa

Fare clic su **Elimina (Delete)**. Quando viene visualizzato il messaggio di conferma, fare clic su **OK**.

Il profilo di stampa selezionato viene eliminato dall'elenco **Impostazioni comuni (Commonly Used Settings)**.

»» Nota

- I profili di stampa che vengono registrati con le impostazioni iniziali non possono essere eliminati.

Impostazione della cartuccia di inchiostro da utilizzare

Questa funzione consente di specificare la cartuccia FINE più appropriata, fra quelle installate, in base alle proprie esigenze di utilizzo.

Se una delle cartucce FINE è esaurita e non può essere immediatamente sostituita con una nuova, è possibile specificare l'altra cartuccia FINE contenente ancora inchiostro e continuare la stampa.

Di seguito viene descritta la procedura per specificare una cartuccia FINE.



Impostazioni cartuccia di inchiostro (Ink Cartridge Settings)

1. Aprire la finestra delle impostazioni del driver della stampante
2. Fare clic su **Impostazioni cartuccia di inchiostro (Ink Cartridge Settings)** nella scheda **Manutenzione (Maintenance)**

Viene visualizzata la finestra di dialogo **Impostazioni cartuccia di inchiostro (Ink Cartridge Settings)**.

3. Selezionare la cartuccia FINE da utilizzare

Selezionare la cartuccia FINE da utilizzare per la stampa e fare clic su **OK**.

La cartuccia FINE specificata verrà utilizzata a partire dalla stampa successiva.

»» Importante

- Quando viene selezionata un'impostazione diversa da **Carta comune (Plain Paper)** o **Busta (Envelope)** per **Tipo di supporto (Media Type)** nella scheda **Principale (Main)**, l'opzione **Solo nera (Black Only)** non è disponibile perché la macchina utilizza la cartuccia FINE a colori per stampare i documenti.
- Non rimuovere la cartuccia FINE non utilizzata. Se si rimuove una cartuccia FINE, la stampa non può essere effettuata.

Gestione di accensione e spegnimento della macchina

Questa funzione consente di gestire l'accensione e lo spegnimento della macchina dal driver della stampante.

Di seguito viene descritta la procedura per gestire l'alimentazione della stampante.



Spegni (Power Off)

La funzione **Spegni (Power Off)** consente di spegnere la macchina. Quando si utilizza questa funzione, non sarà possibile accendere la macchina dal driver della stampante.

1. Aprire la finestra delle impostazioni del driver della stampante

2. Eseguire l'operazione di spegnimento

Fare clic su **Spegni (Power Off)** nella scheda **Manutenzione (Maintenance)**.
Quando viene visualizzato il messaggio di conferma, fare clic su **OK**.

La macchina si spegne e viene nuovamente visualizzata la scheda **Manutenzione (Maintenance)**.



Accensione/spegnim. autom. (Auto Power)

Accensione/spegnim. autom. (Auto Power) consente di impostare le funzioni **Accensione automatica (Auto Power On)** e **Spegnimento automatico (Auto Power Off)**.

La funzione **Accensione automatica (Auto Power On)** accende automaticamente la macchina alla ricezione dei dati.

La funzione **Spegnimento automatico (Auto Power Off)** spegne automaticamente la macchina quando non ci sono operazioni da parte del driver della stampante o della macchina per un periodo di tempo specificato.

1. Aprire la finestra delle impostazioni del driver della stampante

2. Assicurarsi che la macchina sia accesa, quindi fare clic su **Accensione/spegnim. autom. (Auto Power) sulla scheda **Manutenzione (Maintenance)****

Viene visualizzata la finestra di dialogo **Impostazioni di accensione/spegnim. autom. (Auto Power Settings)**.

»»» Nota

- Se la macchina è spenta o la comunicazione tra la macchina e il computer è disattivata, potrebbe venire visualizzato un messaggio di errore poiché il computer non riesce a rilevare lo stato della macchina.
In tal caso, fare clic su **OK** per visualizzare le impostazioni più recenti specificate nel computer in uso.

3. Se necessario, specificare le seguenti impostazioni:

Accensione automatica (Auto Power On)

Specificando **Abilita (Enable)** nell'elenco è possibile accendere la macchina al momento della ricezione dei dati di stampa.

Spegnimento automatico (Auto Power Off)

Consente di specificare un intervallo di tempo dall'elenco. Quando in questo intervallo di tempo non vengono effettuate operazioni da parte del driver della stampante o della macchina, la macchina si spegne automaticamente.

4. Applicare le impostazioni

Fare clic su **OK**. Quando viene visualizzato il messaggio di conferma, fare clic su **OK**.

Viene visualizzata nuovamente la scheda **Manutenzione (Maintenance)**.

La funzione Accensione/Spegnimento automatico è attivata da questo momento. Quando si desidera disattivare questa funzione, selezionare **Disattivato (Disable)** dall'elenco attenendosi alla stessa procedura.

»»» Nota

- Quando la macchina è spenta, il messaggio del monitor di stato cambia in base all'impostazione di **Accensione automatica (Auto Power On)**.
Quando l'impostazione è **Abilita (Enable)**, viene visualizzato il messaggio "La stampante è in standby". Quando l'impostazione è **Disattivato (Disable)**, viene visualizzato il messaggio "Stampante non in linea".

Riduzione del rumore della macchina

La funzione silenziosa consente di ridurre il rumore di funzionamento di questa macchina. Selezionarla se si desidera ridurre il rumore prodotto dalla stampante, ad esempio di notte e in altri casi analoghi.

L'utilizzo di questa funzione può rallentare la velocità di stampa.

Di seguito viene descritta la procedura per utilizzare la modalità silenziosa.



Impostazioni silenziose (Quiet Settings)

1. Aprire la finestra delle impostazioni del driver della stampante
2. Fare clic su **Impostazioni silenziose (Quiet Settings)** nella scheda **Manutenzione (Maintenance)**

Viene visualizzata la finestra di dialogo **Impostazioni silenziose (Quiet Settings)**.

»»» Nota

- Se la macchina è spenta o la comunicazione tra la macchina e il computer è disattivata, potrebbe venire visualizzato un messaggio di errore poiché il computer non riesce a rilevare lo stato della macchina.

3. Impostare la modalità silenziosa

Se necessario, specificare uno dei seguenti elementi:

Non usare la modalità silenziosa (Do not use quiet mode)

Selezionare questa opzione quando si desidera utilizzare la macchina con il volume del rumore di funzionamento normale.

Usa sempre la modalità silenziosa (Always use quiet mode)

Selezionare questa opzione quando si desidera ridurre il rumore di funzionamento della macchina.

Usa la modalità silenziosa nelle ore specificate (Use quiet mode during specified hours)

Selezionare questa opzione quando si desidera ridurre il rumore di funzionamento della macchina durante un intervallo di tempo specificato.

Impostare l'**Ora inizio (Start time)** e l'**Ora fine (End time)** della modalità silenziosa da attivare. Se l'ora di inizio e di fine corrispondono, la modalità silenziosa non funzionerà.

»»» Importante

- È possibile impostare la modalità silenziosa dal pannello dei comandi della macchina, dal driver della stampante o da ScanGear (driver dello scanner). Indipendentemente dalla modalità di impostazione, la modalità silenziosa viene applicata quando si effettuano operazioni dal pannello dei comandi della macchina oppure si eseguono operazioni di stampa e scansione dal computer.
- Se si specifica un'ora per **Usa la modalità silenziosa nelle ore specificate (Use quiet mode during specified hours)**, la modalità silenziosa non viene applicata alle operazioni (copia, stampa diretta e così via) eseguite direttamente dalla macchina.

4. Applicare le impostazioni

Assicurarsi che la macchina sia accesa e fare clic su **OK**.

Fare clic su **OK** quando viene visualizzato il messaggio di conferma.

Da questo momento in poi vengono attivate le impostazioni.

»»» Nota

- Gli effetti della modalità silenziosa possono risultare ridotti a seconda delle impostazioni della qualità di stampa.

Modifica della modalità di funzionamento della macchina

Se necessario, passare da una modalità all'altra di funzionamento della macchina.

Di seguito viene descritta la procedura per configurare **Impostazioni personalizzate (Custom Settings)**:



Impostazioni personalizzate (Custom Settings)

1. Aprire la finestra delle impostazioni del driver della stampante
2. Assicurarsi che la macchina sia accesa, quindi fare clic su **Impostazioni personalizzate (Custom Settings)** sulla scheda **Manutenzione (Maintenance)**

Viene aperta la finestra di dialogo **Impostazioni personalizzate (Custom Settings)**.

»»» Nota

- Se la macchina è spenta o la comunicazione tra la macchina e il computer è disattivata, potrebbe venire visualizzato un messaggio di errore poiché il computer non riesce a rilevare lo stato della macchina.
In tal caso, fare clic su **OK** per visualizzare le impostazioni più recenti specificate nel computer in uso.

3. Se necessario, specificare le seguenti impostazioni:

Allinea testine di stampa manualmente (Align heads manually)

In genere, la funzione **Allineamento testina di stampa (Print Head Alignment)** nella scheda **Manutenzione (Maintenance)** è impostata sull'allineamento automatico, tuttavia è possibile modificarla per utilizzare l'allineamento manuale. Se una volta eseguito l'allineamento automatico della testina non si è soddisfatti dei risultati di stampa, [eseguire l'allineamento manuale della testina](#).

Selezionare questa casella di controllo per eseguire l'allineamento manuale della testina. Deselezionare questa casella di controllo per eseguire l'allineamento automatico della testina.

Ruota di 90 gradi a sinistra quando l'orientamento è [Orizzontale] (Rotate 90 degrees left when orientation is [Landscape])

Nella scheda **Imposta pagina (Page Setup)** è possibile modificare la direzione della rotazione di **Orizzontale (Landscape)** in **Orientamento (Orientation)**.

Selezionare questa opzione per ruotare i dati di 90 gradi a sinistra durante la stampa.

Deselezionare questa opzione per ruotare i dati di 90 gradi a destra durante la stampa.

»»» **Importante**

- Non modificare questa impostazione mentre il lavoro di stampa è visualizzato nell'elenco dei lavori in attesa. Altrimenti potrebbe accadere che alcuni caratteri vengano omessi o che il layout risulti danneggiato.

Tempo di attesa asciugatura (Ink Drying Wait Time)

È possibile impostare l'intervallo di tempo di riposo della macchina fino all'avvio della stampa della pagina successiva. Trascinare l'indicatore scorrevole verso destra per aumentare il tempo di attesa e verso sinistra per diminuirlo.

Se il foglio è macchiato perché la pagina successiva viene espulsa prima che si sia asciugato l'inchiostro sulla pagina stampata, aumentare il tempo di attesa dell'asciugatura.

La riduzione del tempo di asciugatura consente di aumentare la velocità di stampa.

4. Applicare le impostazioni

Fare clic su **OK**, quindi nuovamente su **OK** quando viene visualizzato il messaggio di conferma.

In seguito, la macchina funzionerà con le impostazioni modificate.

Modifica delle impostazioni della macchina mediante il pannello dei comandi

- ➡ [Informazioni sull'impostazione silenziosa](#)
- ➡ [Accensione e spegnimento automatici della macchina](#)

Informazioni sull'impostazione silenziosa

È possibile attivare questa funzione sulla macchina se si desidera ridurre il rumore di funzionamento, ad esempio quando si stampa nelle ore notturne.

Per effettuare l'impostazione, seguire la procedura illustrata di seguito.

1. [Assicurarsi che la macchina sia accesa.](#)
2. Tenere premuto il pulsante **Stop** fino a quando l'indicatore di **Allarme (Alarm)** non lampeggia 9 volte.
3. Rilasciare il pulsante **Stop**.
4. Premere il pulsante **Colore (Color)**.

Per disattivare la funzione, premere il pulsante **Nero (Black)** nel passaggio 4.

Importante

- È possibile che la velocità di funzionamento risulti ridotta rispetto a quando la modalità silenziosa non è selezionata.

Nota

- È possibile impostare la modalità silenziosa dal pannello dei comandi della macchina, dal driver della stampante o da ScanGear (driver dello scanner). Indipendentemente dalla modalità di impostazione, la modalità silenziosa viene applicata quando si effettuano operazioni dal pannello dei comandi della macchina oppure si eseguono operazioni di stampa e scansione dal computer.

Accensione e spegnimento automatici della macchina

È possibile consentire alla macchina di accendersi o spegnersi automaticamente in base all'ambiente circostante

➡ [Accensione automatica della macchina](#)

➡ [Spegnimento automatico della macchina](#)

Accensione automatica della macchina

È possibile consentire alla macchina di accendersi automaticamente quando si effettuano operazioni di stampa o scansione dal computer.

1. [Assicurarsi che la macchina sia accesa.](#)
2. Tenere premuto il pulsante **Stop** fino a quando l'indicatore di **Allarme (Alarm)** non lampeggia 14 volte.
3. Rilasciare il pulsante **Stop**.
4. Premere il pulsante **Colore (Color)**.

Per disattivare la funzione, premere il pulsante **Nero (Black)** nel passaggio 4.

»»» Nota

- È possibile scegliere se accendere automaticamente la macchina dal pannello dei comandi della macchina stessa, dal driver della stampante o da ScanGear (driver dello scanner). Indipendentemente dal modo con cui si imposta la modalità silenziosa, quest'ultima viene applicata quando si effettuano operazioni di stampa o scansione dal computer.

Spegnimento automatico della macchina

È possibile attivare la macchina in modo che si spenga automaticamente quando non vengono eseguite operazioni o inviati dati di stampa alla macchina per un determinato periodo di tempo.

1. [Assicurarsi che la macchina sia accesa.](#)
2. Tenere premuto il pulsante **Stop** fino a quando l'indicatore di **Allarme (Alarm)** non lampeggia 13 volte.
3. Rilasciare il pulsante **Stop**.
4. Premere il pulsante **Colore (Color)**.

Per disattivare la funzione, premere il pulsante **Nero (Black)** nel passaggio 4.

»»» Nota

- È possibile scegliere se spegnere automaticamente la macchina dal pannello dei comandi della macchina stessa, dal driver della stampante o da ScanGear (driver dello scanner). Dal driver

della stampante o da ScanGear (driver dello scanner), è possibile specificare quanto tempo deve trascorrere prima dello spegnimento della macchina.

Suggerimenti per garantire una qualità di stampa ottimale

- Informazioni utili sull'inchiostro
- Punti chiave per un risultato di stampa ottimale
- Verificare di aver definito le impostazioni richieste dopo avere caricato la carta
- Annullamento di un processo di stampa
- Conservazione delle immagini stampate
- Precauzioni per l'uso della macchina
- Punti chiave per garantire una qualità di stampa ottimale continuativa
- Precauzioni per il trasporto sicuro della macchina

Informazioni utili sull'inchiostro

Come viene utilizzato l'inchiostro per scopi diversi dalla stampa?

L'inchiostro può essere utilizzato per scopi diversi dalla stampa. L'inchiostro non viene utilizzato solo per la stampa, ma anche per pulire la testina di stampa e garantire una qualità di stampa ottimale.

La macchina dispone di una funzione di pulizia automatica degli ugelli a getto d'inchiostro che permette di evitare la loro ostruzione. Nella procedura di pulizia, l'inchiostro viene emesso dagli ugelli. La quantità di inchiostro utilizzata per la pulizia degli ugelli è ridotta.

La stampa in bianco e nero utilizza l'inchiostro a colori?

La stampa in bianco e nero potrebbe anche utilizzare inchiostro diverso da quello nero in base al tipo di carta e alle impostazioni del driver della stampante. Ciò significa che l'inchiostro a colori potrebbe consumarsi anche quando si stampa in bianco e nero.

Punti chiave per un risultato di stampa ottimale

Verificare sempre lo stato della macchina prima di avviare la stampa!

- La testina di stampa non presenta problemi?

Se un ugello della testina di stampa è ostruito, la stampa risulterà sbiadita e si sprecherà la carta. Stampare il test di controllo degli ugelli per verificare le condizioni della testina di stampa.

➡ [Procedura di manutenzione](#)

- La parte interna della macchina è sporca di inchiostro?

Dopo avere effettuato molte stampe, le aree attraversate dai fogli potrebbero sporcarsi di inchiostro. Pulire l'interno della macchina con la funzione di pulizia della lastra inferiore.

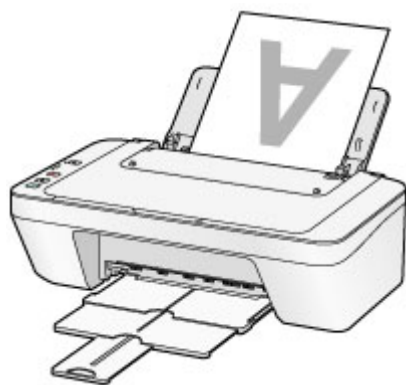
➡ [Pulizia delle parti interne della macchina \(pulizia lastra inferiore\)](#)

Verificare che la procedura di caricamento della carta sia corretta!

- La carta è stata caricata con l'orientamento corretto?

Caricare la carta nel vassoio posteriore CON IL LATO DI STAMPA RIVOLTO VERSO DI SÉ.

➡ [Caricamento della carta](#)



- La carta è arrotolata?

L'utilizzo di carta arrotolata causa inceppamenti. Se la carta è arrotolata, appiattirla prima di ricaricarla nel vassoio.

➡ "Caricare la carta dopo aver eliminato le pieghe." in Carta macchiata/Superficie stampata graffiata.

Verificare di aver definito le impostazioni richieste dopo avere caricato la carta

Se l'impostazione del tipo di supporto non è quella corretta per la carta caricata, i risultati di stampa potrebbero essere insoddisfacenti. Dopo avere caricato la carta, assicurarsi di selezionare l'impostazione del tipo di supporto adeguata in base alla carta caricata.

➡ Risultati di stampa non soddisfacenti

Esistono diversi tipi di carta, tra cui la carta con rivestimento speciale sulla superficie per stampare foto di ottima qualità e la carta normale adatta per stampare documenti standard. Ciascun tipo di supporto include impostazioni predefinite, ad esempio in che modo l'inchiostro viene utilizzato e rilasciato, la distanza dagli ugelli e così via, in modo da stampare su tale tipo di supporto con una qualità ottimale delle immagini. Ciò consente di stampare con le impostazioni più adeguate per il tipo di supporto caricato semplicemente selezionando tale tipo di supporto.

Annullamento di un processo di stampa

Non premere mai il pulsante **ON**!

Se si preme il pulsante **ON** mentre la stampa è in corso, i dati di stampa trasmessi dal computer rimangono in coda nella macchina e potrebbe non essere possibile continuare a stampare.

Premere il pulsante **Stop** per annullare la stampa.

Conservazione delle immagini stampate

Conservare le immagini stampate in album, bustine trasparenti o portafotografie con vetro per proteggerle dall'esposizione diretta all'aria.



»» Nota

- Se le immagini stampate vengono riposte senza attendere che si siano asciugate, si potrebbero causare sbavature o scolorimenti.

Precauzioni per l'uso della macchina

Non collocare alcun oggetto sul coperchio dei documenti!

Non collocare alcun oggetto sul coperchio dei documenti. Cadrà nel vassoio posteriore quando il coperchio dei documenti verrà aperto, causando il malfunzionamento della macchina. Posizionare inoltre la macchina in maniera tale che non possano cadere oggetti su di essa.



Punti chiave per garantire una qualità di stampa ottimale continuativa

Per una qualità di stampa ottimale è necessario evitare l'essiccazione o l'ostruzione della testina di stampa. Per una qualità di stampa ottimale, attenersi sempre alle seguenti regole.

Non scollegare mai la spina di alimentazione se la macchina non è spenta!

Quando si preme il pulsante **ON** per spegnere la macchina, la testina di stampa (ugelli) viene automaticamente protetta da un apposito cappuccio per impedirne l'essiccazione. Se si scollega la spina di alimentazione dalla presa di corrente prima che l'alimentazione sia stata scollegata (mentre la spia **ON** è accesa o lampeggia) il cappuccio protettivo non verrà posizionato correttamente sulla testina di stampa, con la conseguente essiccazione oppure l'ostruzione degli ugelli.

Quando si scollega la spina di alimentazione, assicurarsi che la spia **ON** sia spenta.

➔ [Avviso sullo scollegamento del cavo di alimentazione](#)

Utilizzo sporadico della stampante!

Proprio come la punta di un pennarello poco utilizzato si secca e non scrive più anche se il cappuccio è chiuso correttamente, così la testina di stampa potrebbe seccarsi o ostruirsi se la macchina non viene utilizzata per lungo tempo.

Si consiglia di utilizzare la macchina almeno una volta al mese.

»»» Nota

- A seconda del tipo di carta utilizzato, le stampe potrebbero diventare sfocate se si passa un evidenziatore o un pennarello sull'area stampata oppure stringere se si bagnano o vengono toccate con le mani sudate.

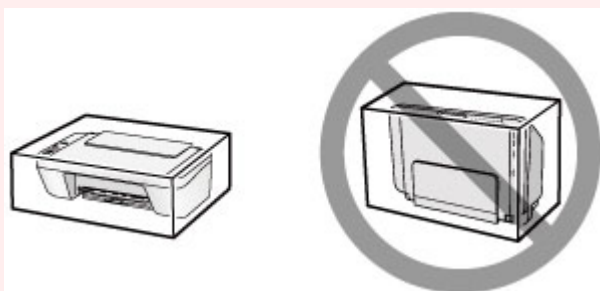
Precauzioni per il trasporto sicuro della macchina

Quando si cambia la posizione della macchina, assicurarsi di quanto segue.

»» Importante

Quando si spedisce la macchina per la riparazione

- Imballare la macchina in una scatola robusta e posizionarla con la parte inferiore rivolta verso il basso, utilizzando sufficiente materiale protettivo da garantire un trasporto sicuro.
- Con la cartuccia FINE di sinistra installata nella macchina, premere il pulsante **ON** per spegnere la macchina. In questo modo, la macchina protegge automaticamente con un apposito coperchietto la testina di stampa per impedirne l'essiccazione.
- Dopo l'imballaggio, non inclinare la scatola contenente la macchina né ruotarla su un lato o capovolgerla. Tali operazioni potrebbero causare una fuoriuscita di inchiostro durante il trasporto e con conseguenti danni alla macchina.
- Quando si contatta uno spedizioniere per la gestione del trasporto della macchina, richiedere che sull'imballo venga apposta la scritta "ALTO" per mantenere la macchina con la parte inferiore rivolta verso il basso. Contrassegnare anche con "FRAGILE" o "MANEGGIARE CON CURA".



1. Spegner la macchina.

2. Verificare che la spia **ON** sia spenta e scollegare la macchina.

➡ [Avviso sullo scollegamento del cavo di alimentazione](#)

»» Importante

- Non scollegare la macchina mentre la spia **ON** è accesa o lampeggia, poiché questa operazione potrebbe danneggiare la macchina o provocarne il malfunzionamento, rendendo impossibile la stampa da parte della macchina.

3. Ritirare il vassoio di uscita della carta e l'estensione del vassoio di uscita, quindi chiudere il supporto per la carta.

4. Scollegare il cavo della stampante dal computer e dalla macchina, quindi staccare la spina di alimentazione dalla macchina.
5. Utilizzare nastro adesivo per fissare tutti i coperchi della macchina in modo che non possano aprirsi durante il trasporto, quindi imballare la macchina nella busta di plastica.
6. Durante l'imballaggio della macchina, applicare del materiale protettivo sulla macchina.

Limitazioni legali sull'utilizzo della stampante e delle immagini

L'esecuzione di copie, scansioni e stampe o l'uso di riproduzioni dei documenti indicati di seguito potrebbe essere proibito dalla legge.

L'elenco fornito è solo a titolo esemplificativo. In caso di dubbi, rivolgersi a un consulente legale di fiducia.

- Banconote
- Vaglia postali
- Certificati di deposito
- Francobolli (nuovi o annullati)
- Badge o documenti di identificazione
- Documenti militari o certificati provvisori
- Assegni o cambiali emessi da enti statali
- Patenti di guida e libretti di circolazione
- Traveller cheque
- Buoni pasto
- Passaporti
- Documenti di immigrazione
- Marche da bollo (nuove o annullate)
- Obbligazioni o certificati di debito
- Certificati azionari
- Opere protette da copyright senza il consenso del proprietario dei diritti d'autore

Specifiche

Specifiche generali

Risoluzione di stampa (dpi)	4800* (orizzontale) x 600 (verticale) * È possibile posizionare le gocce di inchiostro con un passo minimo di 1/4800".
Interfaccia	Porta USB: USB Hi-Speed * * È necessario utilizzare un computer compatibile con lo standard USB Hi-Speed. Poiché l'interfaccia USB Hi-Speed è totalmente compatibile con USB 1.1, può essere utilizzata con USB 1.1.
Larghezza di stampa	203,2 mm / 8"
Ambiente operativo	Temperatura: da 5 a 35 °C (da 41 a 95 °F) Umidità: 10-90% UR (senza condensa)
Ambiente di immagazzinaggio	Temperatura: da 0 a 40 °C (da 32 a 104 °F) Umidità: 5-95% UR (senza condensa)
Alimentazione	CA 100-240 V, 50/60 Hz
Consumo energetico	Stampa (copia): circa 9 W Standby (minimo): circa 1,0 W *1*2 OFF: circa 0,4 W *1 *1 Connessione al PC tramite USB *2 Il tempo di attesa standby non può essere modificato.
Dimensioni esterne	Circa 426 (L) x 306 (P) x 145 (A) mm Circa 16,8 (L) x 12,1 (P) x 5,8 (A) pollici * Con il supporto per la carta e il vassoio di uscita della carta chiusi.
Peso	Circa 3,5 kg (circa 7,6 libbre) * Con le cartucce FINE installate.
Canon Cartuccia FINE	1280 ugelli totali (BK 320 ugelli, C/M/Y ogni 320 ugelli)

Specifiche copia

Copia multipla	max. 21 pagine
-----------------------	----------------

Specifiche scansione

Driver dello scanner	Windows: TWAIN 1.9 Specifiche, WIA Mac OS: ICA
-----------------------------	---

Formato scansione massimo	A4/Letter, 216 x 297 mm / 8,5" x 11,7"
Risoluzione di scansione	Risoluzione ottica (orizzontale x verticale) max: 600 x 1200 dpi *1 Risoluzione interpolata max: 19200 x 19200 dpi *2 *1 La risoluzione ottica rappresenta la frequenza massima di campionamento in base a ISO 14473. *2 Aumentando la risoluzione di scansione si limiterà l'area di scansione massima possibile.
Gradazione (input/output)	Grigio: 16 bit/8 bit Colore: 48 bit/24 bit (RGB ogni 16 bit/8 bit)

Requisiti minimi di sistema

Conformarsi ai requisiti del sistema operativo se superiori a quelli indicati qui.

Windows

Sistema operativo	Windows 8 Windows 7, Windows 7 SP1 Windows Vista SP1, Windows Vista SP2 Solo Windows XP SP3 a 32 bit
Browser	Internet Explorer 8 o versione successiva
Spazio libero su disco	3 GB Nota: per l'installazione del software fornito. La quantità necessaria di spazio libero su disco potrebbe venire modificata senza preavviso.
Schermo	XGA 1024 x 768

Mac OS

Sistema operativo	Mac OS X v10.6.8 o versione successiva
Browser	Safari 5 o versione successiva
Spazio libero su disco	1.5 GB Nota: per l'installazione del software fornito. La quantità necessaria di spazio libero su disco potrebbe venire modificata senza preavviso.
Schermo	XGA 1024 x 768

Altri sistemi operativi supportati

Alcune funzioni potrebbero non essere disponibili con tutti i sistemi operativi. Fare riferimento al manuale o al sito Web Canon per ulteriori informazioni sul funzionamento con Windows RT.

- Per visualizzare il *Manuale online* è necessaria una connessione Internet.
- Windows: il funzionamento è garantito solo per i computer in cui è preinstallato Windows 8, Windows 7, Windows Vista o Windows XP.
- Windows: durante l'installazione del software è richiesta un'unità CD-ROM o una connessione Internet.
- Windows: Internet Explorer 8, 9 o 10 è necessario per installare Easy-WebPrint EX. Easy-WebPrint EX per Internet Explorer 10 può essere scaricato dal sito Web Canon.
- Windows: alcune funzioni potrebbero non essere disponibili con Windows Media Center.
- Windows: è necessario che sia installato .NET Framework 4 o 4.5 per utilizzare il software Windows.
- Windows: XPS Essentials Pack è necessario per stampare con Windows XP.
- Mac OS: il disco rigido deve essere formattato come Mac OS Extended (Journaled) o Mac OS Extended.
- Mac OS: per Mac OS, è necessaria una connessione a Internet durante l'installazione del software.
- Windows: il driver TWAIN (ScanGear) si basa sulla specifica TWAIN 1.9 e richiede che Data Source Manager sia fornito con il sistema operativo.

Le specifiche sono soggette a modifiche senza preavviso.