

**Canon**

 **imageFORMULA**  
**DR-S150**  
**DR-S130**

**Setup Guide**  
**Guide de configuration**  
**Guía de instalación**

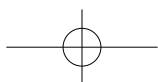
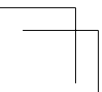
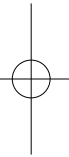
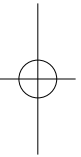
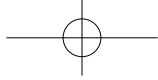
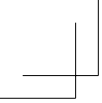
**EN**

**FR**

**ES**



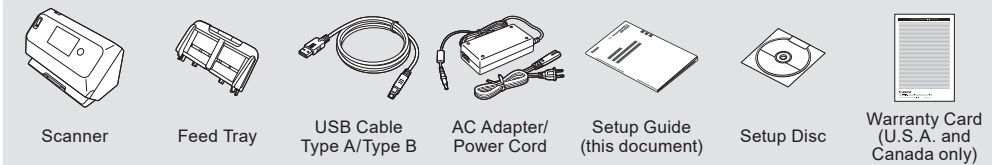
\*6T3-0057-03\*



# DR-S150/DR-S130 Setup Guide

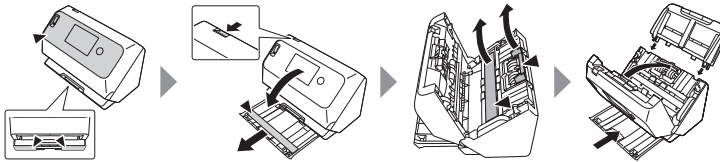
## STEP 1 Checking the Accessories

If any of the items listed below are missing or damaged, contact your local authorized Canon dealer or service representative.



- Items included in this manual are subject to change without notice.
- You must keep the machine's packaging and packing materials for storing or transporting the machine.
- The shape of the power plug varies by country and region.

Remove the scanner from the box, and remove the protective sheets (▼) from the scanner.



### Hint

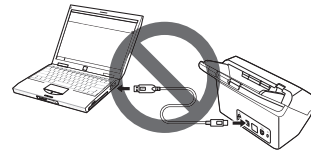
- When using Paper Feed Tray with NFC Reader, connect the cable of the tray to the connector on the back side of the scanner.

## STEP 2 Installing the Software

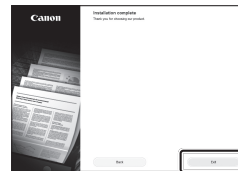
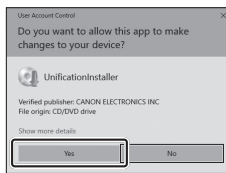
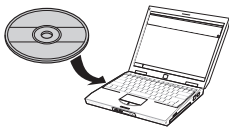
See Canon website for information on software updates.

### ! IMPORTANT

- Install the software before connecting the scanner to the computer.
- Log on to Windows as an Administrator.
- Close all other applications before installing the software.



### Windows



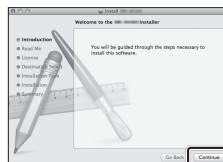
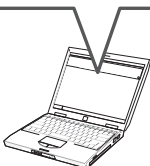
The following programs are installed.

Scanner Driver / CaptureOnTouch / UserManual / Wireless Connection Tool / CaptureOnTouch Job Tool

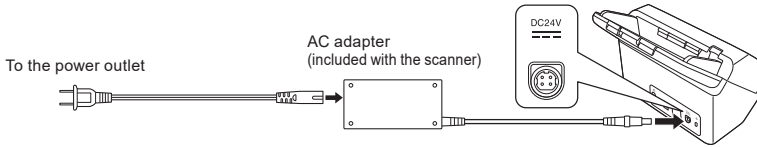
### Mac

Download the software installer (dmg file) from the website.  
The scanner driver and CaptureOnTouch have different installers.

<http://www.canon-elec.co.jp/products/ims/softwareDownload/index.html>



### STEP 3 Connecting the Power Cord



### STEP 4 Choosing How to Connect to a Computer

Connecting via **Wi-Fi**

Connecting via **USB**

**DR-S150**  
Connecting via **wired LAN**

Connecting via **USB**

Use the included USB cable to connect to the computer.

**DR-S150**

**DR-S130**

**DR-S150** Connecting via **wired LAN**

Connect the scanner to the same network as the computer.

**! IMPORTANT**

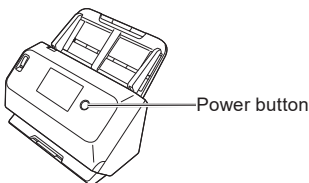
- The computer needs to be connected to the router via Wi-Fi or wired LAN.
- The router and LAN cable are not included, and must be provided separately.

**💡 Hint**

- The scanner supports DHCP (Dynamic Host Configuration Protocol). A DHCP server in the network environment provides IP addresses that can be automatically acquired, eliminating the need to specify an IP address for the scanner.
- If you must specify a fixed IP address for the scanner, such as when using it on a network without a DHCP server, you can specify a static IP address on the touch panel. Refer to User Manual stored in the supplied Setup Disc.

### STEP 5 Turning the Power ON

The power button lights blue when the power turns ON.



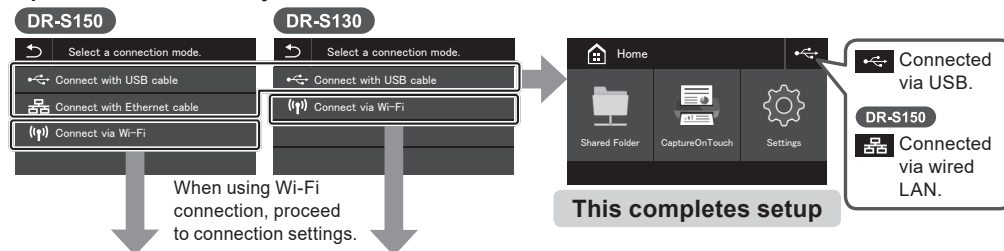
### STEP 6 Selecting the Language

Tap the language you want to use.



## STEP 7 Selecting the Connection Mode

Tap the connection mode you want to use.



### Connecting via Wi-Fi

Use the **Wireless Connection Tool** to automatically acquire the required network information from the wireless settings of the computer connected to the access point, and connect the device to the same network.

#### IMPORTANT

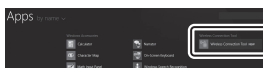
- If the access point is using security settings (such as MAC address filtering), change the settings to allow connection to this device.
- To ensure good Wi-Fi communications, perform this procedure with the scanner located close to the access point.
- Connect the computer to the access point via Wi-Fi before you begin.
- Set the IP address of the computer to be obtained automatically. Wireless Connection Tool cannot be used if there is no DHCP server on the network or if the computer does not have a wireless LAN function. In such cases, use a different tool to connect the scanner. For other connection methods, refer to User Manual stored in the supplied Setup Disc.
- The Wi-Fi function of the scanner is not guaranteed to work with all access points.

#### 1. Windows

On the computer, click the Start button - [Wireless Connection Tool] - [Wireless Connection Tool].

##### Hint

- In Windows 8.1, it is registered at the following location.



#### Mac

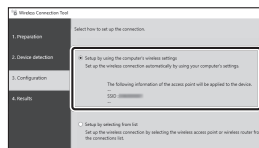
Double-click the dmg file you downloaded, and then double-click **WirelessConnectionTool**.

Wireless Connection Tool starts.

2. Select the model you are using, and then click [Start].
3. Operate the scanner touch panel following the on-screen instructions, and then click [Next].
4. Select the scanner you want to set up, and then click [Next].

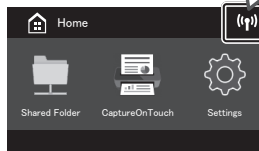
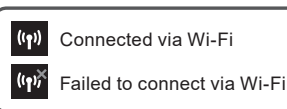


5. Select [Setup by using the computer's wireless settings], and click [Next].



6. Click [Finish].

Check the icon in the top right corner of the scanner touch panel.



##### Hint

- If you cannot connect properly, refer to "Common Problems and Solutions" in User Manual stored in the supplied Setup Disc.

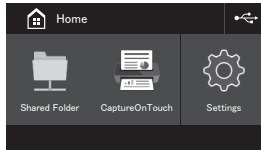
**This completes setup.**

## About the Home screen

With this scanner, you can scan documents using a job by operating the touch panel.

In a job, the scan conditions, file format and save destination are registered. Documents scanned by the job function are processed according to the conditions registered in the job.

A job has to be created and registered beforehand using either CaptureOnTouch or CaptureOnTouch Job Tool. Refer to User Manual stored in the supplied Setup Disc.



### (Shared Folder)

Copy a job registered in CaptureOnTouch Job Tool to the scanner and scan a document by recalling the copied job from the scanner control panel. No computer or smart device is required when you scan a document.



### (CaptureOnTouch)

Scan a document by recalling a job registered in CaptureOnTouch from the scanner touch panel.



### (Settings)

Configure the scanner settings.

## Turning Off the Power

**When you press the power button for a short time, the touch panel and the power button turn off. They turn on again when you either press the power button again, touch the touch panel, or place a document in the document feed tray.**

**When you press and hold the power button two seconds or longer, the scanner turns off.**

### ❗ IMPORTANT

- When turning on the scanner after it turns off, wait at least 10 seconds before turning it back on.
- If you will not be using the scanner for an extended period, turn off the power and disconnect the power cord from the AC outlet for safety.

## ■ About wireless communication functions

This device incorporates wireless communication functions. The radio waves used for wireless communication functions can affect medical and other devices, which could cause serious accidents. Do not use the wireless communication functions in the following conditions.

- Do not use the wireless communication functions if you have a heart pacemaker. The radio waves may affect pacemaker operation.
- Do not use the wireless communication functions near persons using medical devices like heart pacemakers. The radio waves may affect pacemaker and similar devices' operation. Contact the appropriate medical institution before use.

- Do not use the wireless communication functions inside medical institutions such as hospitals, or near electronic medical equipment. The radio waves may affect electronic medical equipment. Consult with any medical institution before using it inside their facilities.
- Do not use the wireless communication functions inside aircraft. The radio waves may affect precision equipment in the aircraft, and could cause a malfunction resulting in serious accident.
- Do not use the wireless communication functions near automatically controlled devices such as fire alarms. The radio waves may affect such devices and could cause a malfunction resulting in accident.
- When using the wireless communication functions, keep this device at least 20 cm from your body.

## ■ Trademarks

- Canon and the Canon logo are registered trademarks, of Canon Inc. in the United States and may also be trademarks or registered trademarks in other countries.
- imageFORMULA is a trademark of CANON ELECTRONICS INC.
- Microsoft, Windows, PowerPoint, and SharePoint are registered trademarks or trademarks of Microsoft Corporation in the United States and other countries.
- Microsoft product screen shot(s) reprinted with permission from Microsoft Corporation.
- ENERGY STAR® is a registered trademark of the United States Environmental Protection Agency.
- macOS is a trademark of Apple Inc., registered in the U.S. and other countries.
- ISIS is a registered trademark of Open Text in the United States.
- Wi-Fi, Wi-Fi Alliance, the Wi-Fi CERTIFIED logo and the Wi-Fi Protected Setup logo are registered trademarks of the Wi-Fi Alliance.
- Wi-Fi CERTIFIED, WPA, WPA2 and Wi-Fi Protected Setup are trademarks of the Wi-Fi Alliance.
- "WPS" in the settings, onscreen displays and in this manual denotes Wi-Fi Protected Setup.
- iDRSTM SDK 15 Windows 32 – 64 bit technology by Image Recognition Integrated Systems S.A. Copyright 1987 – 2019, I.R.I.S. S.A. All rights reserved.
- Other product and company names herein may be the trademarks of their respective owners. However, the ™ and ® symbols are not used in this document.

## FCC REGULATIONS (For 120 V model)

Document Scanner, Model 6130150 / 6130220

**NOTE:** This equipment has been tested and found to comply with the limits for a Class B digital device, pursuant to part 15 of the FCC Rules. These limits are designed to provide reasonable protection against harmful interference in a residential installation. This equipment generates, uses and can radiate radio frequency energy and, if not installed and used in accordance with the instructions, may cause harmful interference to radio communications. However, there is no guarantee that interference will not occur in a particular installation. If this equipment does cause harmful interference to radio or television reception, which can be determined by turning the equipment off and on, the user is encouraged to try to correct the interference by one or more of the following measures:

- Reorient or relocate the receiving antenna.
- Increase the separation between the equipment and receiver.
- Connect the equipment into an outlet on a circuit different from that to which the receiver is connected.
- Consult the dealer or an experienced radio/TV technician for help.

Use of a shielded cable is required to comply with Class B limits in Subpart B of Part 15 of the FCC Rules.

Do not make any changes or modifications to the equipment unless otherwise specified in the manual. If such changes or modifications should be made, you could be required to stop operation of the equipment.

Changes or modifications not expressly approved by the party responsible for compliance could void the user's authority to operate the equipment.

This transmitter must not be co-located or operated in conjunction with any other antenna or transmitter.

This equipment complies with FCC radiation exposure limits set forth for an uncontrolled environment and meets the FCC radio frequency (RF) Exposure Guidelines as this equipment has very low levels of RF energy. But it is desirable that it should be installed and operated keeping the radiator at least 20cm or more away from person's body.

Canon U.S.A. Inc.

One Canon Park, Melville, NY 11747, U.S.A.

Tel. No. 1-800-OK-CANON (1-800-652-2666)

## ISED REGULATIONS (For 120 V model)

This device contains licence-exempt transmitter(s)/receiver(s) that comply with Innovation, Science and Economic Development Canada's licence-exempt RSS(s). Operation is subject to the following two conditions: (1) This device may not cause interference. (2) This device must accept any interference, including interference that may cause undesired operation of the device.

This equipment complies with ISED radiation exposure limits set forth for an uncontrolled environment and meets RSS-102 of the ISED radio frequency (RF) Exposure rules. This equipment has very low levels of RF energy that it deemed to comply without maximum permissive exposure evaluation (MPE). But it is desirable that it should be installed and operated keeping the radiator at least 20cm or more away from person's body.

## Model Names

The following name may be provided for the safety regulations in each sales region of the Document Scanner.

DR-S150: Model 6130150

DR-S130: Model 6130220

## Copyright

Copyright 2020 by CANON ELECTRONICS INC. All rights reserved.

No part of this publication may be reproduced or transmitted in any form or by any means, electronic or mechanical, including photocopying and recording, or by any information storage or retrieval system without the prior written permission of CANON ELECTRONICS INC.

## Disclaimers

The information in this document is subject to change without notice.

CANON ELECTRONICS INC. MAKES NO WARRANTY OF ANY KIND WITH REGARD TO THIS MATERIAL, EITHER EXPRESS OR IMPLIED, EXCEPT AS PROVIDED HEREIN, INCLUDING WITHOUT LIMITATION, THEREOF, WARRANTIES AS TO MARKETABILITY, MERCHANTABILITY, FITNESS FOR A PARTICULAR PURPOSE OF USE OR NON-INFRINGEMENT. CANON ELECTRONICS INC. SHALL NOT BE LIABLE FOR ANY DIRECT, INCIDENTAL, OR CONSEQUENTIAL DAMAGES OF ANY NATURE, OR LOSSES OR EXPENSES RESULTING FROM THE USE OF THIS MATERIAL.

CANON ELECTRONICS INC. IS NOT LIABLE FOR THE STORAGE AND HANDLING OF DOCUMENTS SCANNED WITH THIS PRODUCT, OR THE STORAGE AND HANDLING OF RESULTING SCANNED IMAGE DATA. IF YOU INTEND TO DISCARD THE ORIGINALS OF SCANNED DOCUMENTS, YOU THE CUSTOMER ARE RESPONSIBLE FOR INSPECTING THE SCANNED IMAGES AND VERIFYING THAT DATA IS INTACT. THE MAXIMUM LIABILITY OF CANON ELECTRONICS INC. UNDER THIS WARRANTY IS LIMITED TO THE PURCHASE PRICE OF THE PRODUCT COVERED BY THE WARRANTY.

### About the radio waves

This device operates in the 2.4 GHz frequency band (2.400 to 2.4835 GHz). Other users of these frequencies include products such as microwave ovens, scientific and medical devices, similar Wi-Fi stations, wireless intercom radio equipment for mobile device identification used in industrial production lines (requiring licensing), specific low-power radio stations that do not require licenses, amateur radio stations and others (all afterwards called "other stations"). When using, be aware of the following.

1. Before using this device, check whether other stations are operating.
2. If radio frequency interference occurs between this device and other stations, immediately relocate the device or stop using it (stop transmitting).  
After stopping, consult with your retailer or with our sales staff regarding measures to avoid interference (e.g., partitioned installation).
3. Otherwise, if troubles occur from radio frequency interference by this device to other stations, consult with your retailer or our sales staff.

### Regional availability and limitations

Eight versions of this product are provided for compliance with the various international wireless laws. The regions of availability for each version are as follows. Please note that each version may be used only in its applicable country/region. For regions not included in the following list, contact customer service.

Version Name	Product Code	Applicable Country/Region	Wireless LAN Standard	Corresponding Channel	Maximum Wireless Output
DR-S150 100V	4044C001	Japan	IEEE 802.11b/g/n	Channels 1 to 11 (2.412 to 2.462 GHz)	EIRP 11.48 dBm
DR-S150 100V + Feeder Tray w/ NFC reader	4044C013				
DR-S150 120V	4044C002	USA, Canada, Mexico, Colombia, Panama, Chili			
DR-S150 120V + Feeder Tray w/ NFC reader	4044C014				
DR-S150 220-240V	4044C003	Austria, Belgium, Bulgaria, Cyprus, Czech Republic, Denmark, Estonia, Finland, France, Germany, Greece, Hungary, Iceland, Ireland, Italy, Latvia, Lithuania, Luxembourg, Malta, Netherlands, Norway, Poland, Portugal, Romania, Slovak Republic, Slovenia, Spain, Sweden, Switzerland and Liechtenstein, United Kingdom, Russia, Turkey, Singapore, Malaysia, Indonesia, Thailand, Peru, Argentine, Hong Kong			
DR-S150 220-240V + Feeder Tray w/ NFC reader	4044C015				
DR-S130 220-240V	4812C001				
DR-S150 CA	4044C004	Australia, New Zealand			
DR-S150 CN	4044C005	China			
DR-S150 KR	4044C006	Korea			
DR-S150 INDIA	4044C007	India			
DR-S150 TW	4044C008	Taiwan			

Para consultas, visite: [www.anatel.gov.br](http://www.anatel.gov.br)

Este equipamento não tem direito à proteção contra interferência prejudicial e não pode causar interferência em sistemas devidamente autorizados

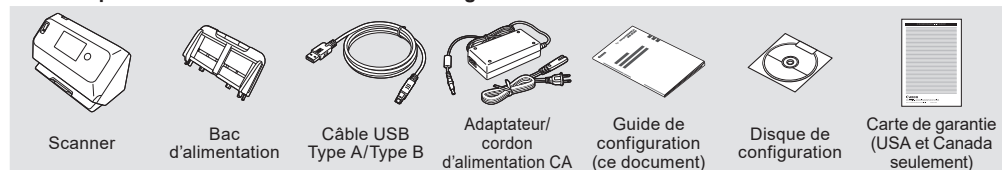


This telecommunication equipment is in compliance with NBTC requirements

# DR-S150/DR-S130 Guide de configuration

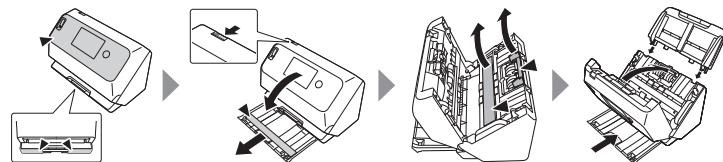
## ÉTAPE 1 Vérification des accessoires

Si l'un des éléments figurant ci-dessous est manquant ou endommagé, contactez un représentant du service après-vente ou votre revendeur local agréé Canon.



- Les éléments inclus dans ce manuel sont soumis à modification sans préavis.
- Vous devez conserver l'emballage et les matériaux d'emballage de cet appareil afin de le ranger ou de le transporter.
- La forme de la fiche d'alimentation varie selon le pays et la région.

Retirez le scanner de la boîte, puis retirez les feuilles de protection (▼) du scanner.



### Indication

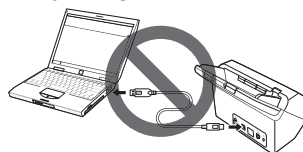
- Lorsque vous utilisez le Bac d'Alimentation Papier avec le lecteur NFC, connectez le câble du bac au connecteur situé à l'arrière du scanner.

## ÉTAPE 2 Installation des logiciels

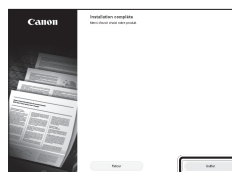
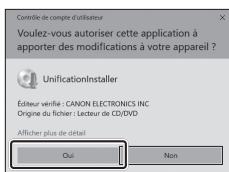
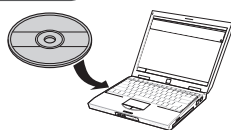
Consultez le site Web de Canon pour plus d'informations sur les mises à jour logicielles.

### IMPORTANT

- Installez les logiciels avant de raccorder le scanner à l'ordinateur.
- Ouvrez une session Windows en tant qu'administrateur.
- Fermez toutes les autres applications avant d'installer les logiciels.



### Windows



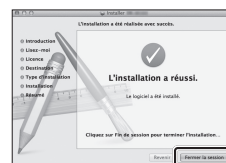
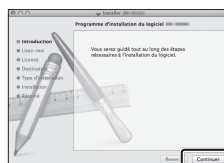
Les programmes suivants sont installés.

Pilote de scanner / CaptureOnTouch / Mode d'emploi / Wireless Connection Tool / CaptureOnTouch Job Tool

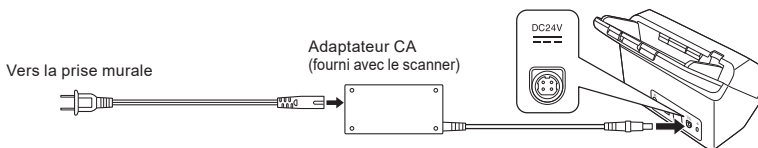
### Mac

Téléchargez le programme d'installation du logiciel (fichier dmg) depuis le site Internet. Le pilote du scanner et le CaptureOnTouch ont des programmes d'installation différents.

<http://www.canon-elec.co.jp/products/ims/softwareDownload/index.html>



### ÉTAPE 3 Connexion du cordon d'alimentation



### ÉTAPE 4 Choisir comment se connecter à un ordinateur

Connexion via **Wi-Fi**

Connexion via **USB**

**DR-S150**  
Connexion via **LAN câblé**

**Connexion via USB**

Utilisez le câble USB fourni pour raccorder le scanner à l'ordinateur.

**DR-S150**

**DR-S130**

**DR-S150 Connexion via LAN câblé**

Connectez le scanner au même réseau que l'ordinateur.

**! IMPORTANT**

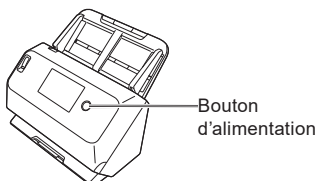
- L'ordinateur doit être raccordé au routeur via Wi-Fi ou LAN câblé.
- Le routeur et le câble LAN ne sont pas fournis et doivent être obtenus séparément.

**💡 Indication**

- Le scanner prend en charge le DHCP (Dynamic Host Configuration Protocol). Un serveur DHCP dans l'environnement réseau fournit des adresses IP qui peuvent être acquises automatiquement, ce qui évite d'avoir à spécifier une adresse IP pour le scanner.
- Si vous devez spécifier une adresse IP fixe pour le scanner, par exemple si vous l'utilisez sur un réseau sans serveur DHCP, vous pouvez spécifier une adresse IP statique sur le panneau tactile. Reportez-vous au Mode d'emploi enregistré dans le disque de configuration fourni.

### ÉTAPE 5 Mise sous tension

Le bouton d'alimentation s'allume en bleu lorsque l'appareil est mis sous tension.



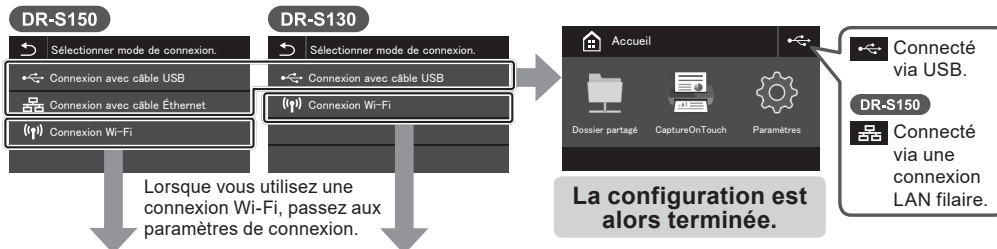
### ÉTAPE 6 Sélection de la langue

Appuyez sur la langue que vous souhaitez utiliser.



## ÉTAPE 7 Sélection du mode de connexion

Appuyez sur le mode de connexion que vous souhaitez utiliser.



### Connexion via Wi-Fi

Utilisez le Wireless Connection Tool pour acquérir automatiquement les informations réseau requises à partir des paramètres sans fil de l'ordinateur connecté au point d'accès, puis connectez le périphérique au même réseau.

#### ❗ IMPORTANT

- Si le point d'accès utilise des paramètres de sécurité (tels que le filtrage par adresse MAC), modifiez les paramètres pour autoriser la connexion à ce périphérique.
- Pour assurer de bonnes communications Wi-Fi, effectuez cette procédure avec le scanner situé à proximité du point d'accès.
- Connectez l'ordinateur au point d'accès via Wi-Fi avant de commencer.
- Définissez l'adresse IP de l'ordinateur à obtenir automatiquement. Le Wireless Connection Tool ne peut pas être utilisé s'il n'y a pas de serveur DHCP sur le réseau ou si l'ordinateur ne possède pas de fonction LAN sans fil. Dans ce cas, utilisez un autre outil pour connecter le scanner. Pour d'autres méthodes de connexion, reportez-vous au Mode d'emploi enregistré dans le disque de configuration fourni.
- La fonction Wi-Fi du scanner peut ne pas fonctionner avec tous les points d'accès.

#### 1. Windows

Sur l'ordinateur, cliquez sur la touche Démarrage - [Wireless Connection Tool] - [Wireless Connection Tool].

##### 🔍 Indication

- Dans Windows 8.1, cela est enregistré sur l'emplacement suivant.



#### Mac

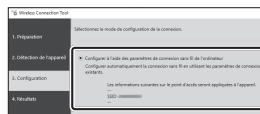
Double-cliquez sur le fichier dmg que vous avez téléchargé, puis double-cliquez sur WirelessConnectionTool.

Le Wireless Connection Tool démarre.

2. Sélectionnez le modèle que vous utilisez, puis cliquez sur [Début].
3. Utilisez le panneau tactile du scanner en suivant les instructions à l'écran, puis cliquez sur [Suivant].
4. Sélectionnez le scanner que vous souhaitez configurer, puis cliquez sur [Suivant].

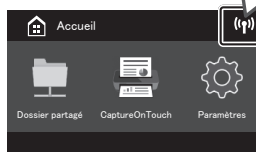
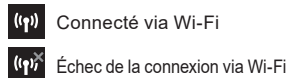


5. Sélectionnez [Configurer à l'aide des paramètres de connexion sans fil de l'ordinateur], puis cliquez sur [Suivant].



6. Cliquez sur [Terminer].

Vérifiez l'icône située dans le coin supérieur droit du panneau tactile du scanner.



##### 🔍 Indication

- Si vous ne parvenez pas à vous connecter correctement, reportez-vous à la section « Problèmes et solutions communs » du Mode d'emploi enregistré sur le disque de configuration fourni.

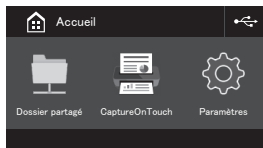
La configuration est alors terminée.

## Affiche l'écran d'Accueil

Avec ce scanner, vous pouvez numériser des documents à l'aide d'une tâche en utilisant le panneau tactile.

Dans une tâche, les conditions de numérisation, le format de fichier et la destination de sauvegarde sont enregistrés. Les documents numérisés par la fonction de tâche sont traités conformément aux conditions enregistrées dans la tâche.

Une tâche doit être préalablement créée et enregistrée à l'aide de CaptureOnTouch ou de CaptureOnTouch Job Tool. Reportez-vous au Mode d'emploi enregistré dans le disque de configuration fourni.



### (Dossier partagé)

Copiez une tâche enregistrée dans CaptureOnTouch Job Tool sur le scanner et numériser un document en rappelant la tâche copiée à partir du panneau de commande du scanner.

Aucun ordinateur ou périphérique intelligent n'est requis lorsque vous numériser un document.



### (CaptureOnTouch)

Numériser un document en rappelant une tâche enregistrée dans CaptureOnTouch partir du panneau tactile du scanner.



### (Paramètres)

Configurez les paramètres du scanner.

## Mise hors tension

Lorsque vous appuyez brièvement sur le bouton d'alimentation, l'écran tactile et le bouton d'alimentation se désactivent.

Ils se rallument lorsque vous appuyez sur le bouton d'alimentation, touchez l'écran tactile ou placez un document dans le bac d'alimentation des documents. Lorsque vous appuyez sur le bouton d'alimentation pendant deux secondes ou plus, le scanner se désactive.



### IMPORTANT

- Pour mettre en marche le scanner après qu'il se soit désactivé, attendez au moins 10 secondes avant de le réactiver.
- Si vous n'utilisez pas le scanner pendant une période prolongée, désactivez l'alimentation et débranchez le cordon d'alimentation de la prise secteur pour des raisons de sécurité.

## À propos des fonctions de communication sans fil

Cet appareil intègre des fonctions de communication sans fil. Les ondes radio utilisées pour les fonctions de communication sans fil peuvent affecter les appareils médicaux et autres, ce qui peut provoquer de graves accidents. N'utilisez pas les fonctions de communication sans fil dans les conditions suivantes.

- N'utilisez pas les fonctions de communication sans fil si vous portez un stimulateur cardiaque. Les ondes radio peuvent affecter le fonctionnement du stimulateur.

- N'utilisez pas les fonctions de communication sans fil à proximité de personnes qui utilisent des appareils médicaux comme des stimulateurs cardiaques. Les ondes radio peuvent affecter le fonctionnement des stimulateurs et d'autres appareils similaires. Contactez l'institution médicale appropriée avant toute utilisation.
- N'utilisez pas les fonctions de communication sans fil à l'intérieur des institutions médicales, comme les hôpitaux, ou à proximité d'équipements médicaux électroniques. Les ondes radio peuvent affecter les équipements médicaux électroniques. Discutez-en avec les institutions médicales avant toute utilisation à l'intérieur de leurs installations.
- N'utilisez pas les fonctions de communication sans fil à l'intérieur d'un avion. Les ondes radio peuvent affecter l'équipement de précision dans l'avion, et provoquer un dysfonctionnement pouvant être à l'origine d'un grave accident.
- N'utilisez pas les fonctions de communication sans fil à proximité d'appareils contrôlés automatiquement, comme des alarmes incendie. Les ondes radio peuvent affecter de tels appareils et peuvent provoquer un dysfonctionnement entraînant un accident.
- Lors de l'utilisation des fonctions de communication sans fil, maintenez cet appareil à 20 cm au moins de votre corps.

## Marques commerciales

- Canon et le logo Canon sont des marques déposées de Canon Inc. aux États-Unis et peuvent être aussi des marques commerciales ou des marques déposées dans d'autres pays.
- imageFORMULA est une marque commerciale de CANON ELECTRONICS INC.
- Microsoft, Windows, PowerPoint et SharePoint sont des marques déposées ou commerciales de Microsoft Corporation aux États-Unis et dans d'autres pays.
- Capture(s) d'écran des produits Microsoft réimprimées avec l'autorisation de Microsoft Corporation.
- ENERGY STAR® est une marque déposée aux États-Unis.
- macOS est une marque commerciale de Apple Inc., déposée aux États-Unis et dans d'autres pays.
- ISIS est une marque déposée d'Open Text aux États-Unis.
- Wi-Fi, Wi-Fi Alliance, le logo Wi-Fi CERTIFIED et le logo de Wi-Fi Protected Setup sont des marques déposées de Wi-Fi Alliance.
- Wi-Fi CERTIFIED, WPA, WPA2 et Wi-Fi Protected Setup sont des marques de fabrique de Wi-Fi Alliance.
- « WPS » dans les paramètres, sur les affichages sur écran et dans ce manuel indique une configuration protégée Wi-Fi.
- iDRSTM SDK 15 Windows 32 – 64 bit technology by Image Recognition Integrated Systems S.A. Copyright 1987 – 2019, I.R.I.S. S.A. All rights reserved.
- D'autres noms de produits et d'entreprises ci-inclus peuvent être des marques de fabrique de leurs propriétaires respectifs. Cependant, les symboles ™ et ® ne sont pas utilisés dans ce document.

## ISDE RÈGLEMENT (Pour modèle 120V)

L'émetteur/récepteur exempt de licence contenu dans le présent appareil est conforme aux CNR d'Innovation, Sciences et Développement économique Canada applicables aux appareils radio exempts de licence. L'exploitation est autorisée aux deux conditions suivantes : 1. L'appareil ne doit pas produire de brouillage; 2. L'appareil doit accepter tout brouillage radioélectrique subi, même si le brouillage est susceptible d'en compromettre le fonctionnement.

Cet équipement est conforme aux limites d'exposition aux rayonnements énoncées pour un environnement non contrôlé et respecte les règles d'exposition aux fréquences radioélectriques (RF) CNR-102 de l'ISDE. Cet équipement émet une énergie RF très faible qui est considérée conforme sans évaluation de l'exposition maximale autorisée (MPE). Cependant, il est souhaitable qu'il devrait être installé et utilisé en gardant une distance de 20 cm ou plus entre le radiateur et le corps humain.

## NOMS DES MODELES

Les noms suivants seront fournis dans le règlement de sécurité de chaque zone de vente de cette Scanner de documents.

6130150: Modèle DR-S150

6130220: Modèle DR-S130

## Copyright

Copyright 2020 by CANON ELECTRONICS INC. Tous droits réservés.

Aucune partie de cette publication ne peut être reproduite ou transmise, sous quelque forme ou de quelque manière que ce soit, électronique, mécanique, par photocopie, par enregistrement, à l'aide d'un système de stockage des informations ou d'un système documentaire sans l'autorisation écrite préalable de CANON ELECTRONICS INC.

## Dégagement de responsabilité

Les informations incluses dans ce manuel sont soumises à des modifications sans préavis.

CANON ELECTRONICS INC. N'ASSUME AUCUNE RESPONSABILITE DE QUELQUE SORTE QUE CE SOIT CONCERNANT CE MATERIEL, EXPLICITE OU IMPLICITE, A L'EXCEPTION DE CE QUI INDIQUE CI-APRES, Y COMPRIS MAIS NON LIMITE A, TOUTE GARANTIE DE COMMERCIALISATION, VALEUR MARCHANDE, FITNESS A TITRE PARTICULIER OU SANS DEROGATION. CANON ELECTRONICS INC. NE PEUT ETRE TENU RESPONSABLE POUR TOUT DOMMAGE, DIRECT, INDIRECT OU LATERAL DE QUELQUE NATURE QUE CE SOIT OU POUR TOUTE PERTE OU DEPENSES SUITE A L'UTILISATION DE CE MATERIEL.

CANON ELECTRONICS INC. NE PEUT ETRE TENU RESPONSABLE POUR LE STOCKAGE OU LA MANIPULATION DE DOCUMENTS NUMERISES AVEC CET APPAREIL OU DES DONNEES D'IMAGES NUMERISEES OBTENUES.

SI VOUS DECIDEZ DE JETER LES ORIGINAUX DES DOCUMENTS NUMERISES, VOUS ETES, EN TANT QU'UTILISATEUR, RESPONSABLE DE L'INSPECTION DES IMAGES NUMERISEES ET DE LA VERIFICATION QUE LES DONNEES SOIENT INTACTES.

LA RESPONSABILITE MAXIMALE DE CANON ELECTRONICS INC. DANS CETTE GARANTIE EST LIMITEE AU PRIX D'ACHAT DE CE PRODUIT COUVERT PAR CETTE GARANTIE.

## AVERTISSEMENT

Ce produit émet un flux magnétique de faible niveau. Si vous utilisez un stimulateur cardiaque ou pacemaker et éprouvez une sensation inhabituelle, éloignez-vous de la machine et consultez votre médecin.

## À propos des ondes radio

Cet appareil fonctionne sur la bande de fréquence de 2,4 GHz (de 2,400 à 2,4835 GHz). D'autres produits utilisent également ces fréquences, notamment les fours à micro-ondes, les appareils scientifiques et médicaux, les stations Wi-Fi similaires, les équipements radio d'intercommunication sans fil pour l'identification des appareils mobiles utilisés dans les lignes de production industrielles (exigeant une licence), les stations de radio de faible puissance spécifiques qui n'exigent pas de licence, les stations de radio amateurs et d'autres stations (toutes appelées ci-après « autres stations »). Lors de l'utilisation, veuillez à ce qui suit.

1. Avant d'utiliser cet appareil, vérifiez si d'autres stations fonctionnent.
2. Si des interférences de fréquences radio se produisent entre cet appareil et d'autres stations, déplacez immédiatement l'appareil ou arrêtez de l'utiliser (arrêter la transmission).  
Une fois l'appareil arrêté, contactez votre vendeur ou notre personnel commercial concernant les mesures à suivre pour éviter les interférences (p. ex., une installation séparée).
3. Dans le cas contraire, si des problèmes se produisent à cause d'interférences de fréquences radio causées par cet appareil à d'autres stations, contactez votre vendeur ou notre personnel commercial.

## Disponibilité et limitations régionales

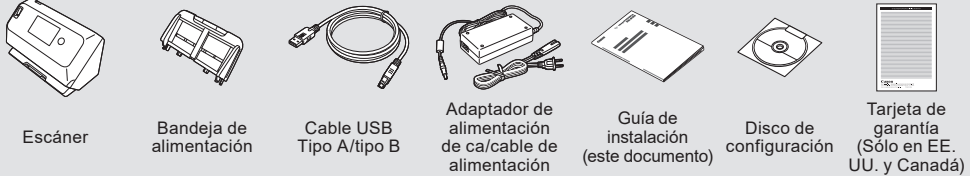
Huit versions de ce produit sont fournies pour assurer la conformité avec les diverses lois internationales sur les dispositifs sans fil. Les régions de disponibilité pour chaque version sont les suivantes. Veuillez noter que chaque version ne peut être utilisée que dans le pays/la région concerné. Pour les régions ne figurant pas dans la liste suivante, contactez le service clientèle.

Nom de la version	Code de produit	Pays/région applicable	Norme LAN sans fil	Canal correspondant	Sortie sans fil maximum
DR-S150 100V	4044C001	Japon	IEEE 802.11b/g/n	Canaux 1 à 11 (2,412 à 2,462 GHz)	PIRE 11,48 dBm
DR-S150 100V + Feeder Tray w/ NFC reader	4044C013				
DR-S150 120V	4044C002	États-Unis, Canada, Mexique, Colombie, Panama, Chili			
DR-S150 120V + Feeder Tray w/ NFC reader	4044C014				
DR-S150 220-240V	4044C003	Autriche, Belgique, Bulgarie, Chypre, République tchèque, Danemark, Estonie, Finlande, France, Allemagne, Grèce, Hongrie, Islande, Irlande, Italie, Lettonie, Lituanie, Luxembourg, Malte, Pays-Bas, Norvège, Pologne, Portugal, Roumanie, République Slovaque, Slovénie, Espagne, Suède, Suisse et Liechtenstein,			
DR-S150 220-240V + Feeder Tray w/ NFC reader	4044C015	Royaume-Uni, Russie, Turquie, Singapour, Malaisie, Indonésie, Thaïlande, Pérou, Argentine, Hong Kong			
DR-S130 220-240V	4812C001	Australie, Nouveau Zélande			
DR-S150 CA	4044C004	Chine			
DR-S150 CN	4044C005	Corée			
DR-S150 KR	4044C006	Inde			
DR-S150 INDIA	4044C007	Taiwan			
DR-S150 TW	4044C008				

# DR-S150/DR-S130 Guía de instalación

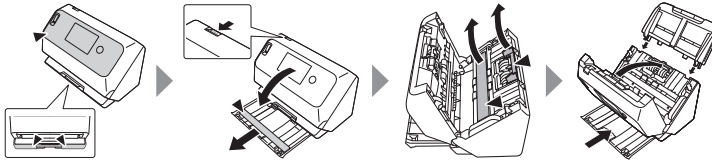
## PASO 1 Comprobación de los accesorios

En el caso de que falte alguno de los elementos que se enumeran a continuación o que estuviera dañado, póngase en contacto con su distribuidor local autorizado de Canon o con el representante de mantenimiento.



- Los elementos incluidos en este manual están sujetos a cambios sin previo aviso.
- Conserve el embalaje del equipo y los materiales de embalaje para su almacenamiento o transporte.
- La forma del enchufe de alimentación varía según el país y la región.

Extraiga el escáner de la caja y retire las hojas protectoras (▼) del escáner.



### Sugerencia

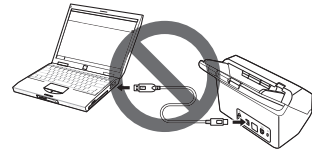
- Al usar la Bandeja de alimentación de papel con el lector NFC, conecte el cable de la bandeja al conector en la parte trasera del escáner.

## PASO 2 Instalación del software

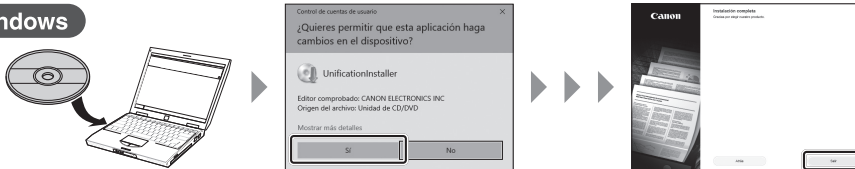
Consulte el sitio web de Canon para obtener más información acerca de las actualizaciones de software.

### ¡ IMPORTANTE

- Instale el software antes de conectar el escáner al ordenador.
- Inicie sesión en Windows como Administrador.
- Cierre el resto de aplicaciones antes de instalar el software.



### Windows



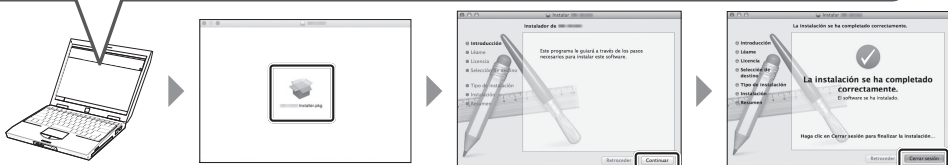
Están instalados los siguientes programas.

Controlador del escáner/CaptureOnTouch/Manual del Usuario/Wireless Connection Tool/CaptureOnTouch Job Tool

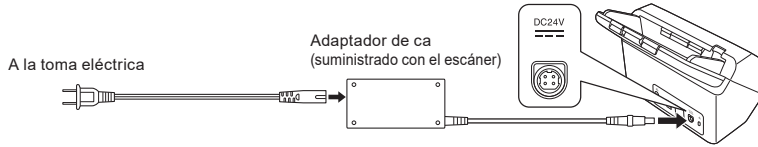
### Mac

Descargue el instalador de software (archivo dmg) desde el sitio web. El controlador del escáner y CaptureOnTouch tienen diferentes instaladores.

<http://www.canon-elec.co.jp/products/ims/softwareDownload/index.html>



### PASO 3 > Conexión del cable de alimentación



### PASO 4 > Cómo conectarse a un ordenador

Conexión mediante **Wi-Fi**

Conexión mediante **USB**

**DR-S150** Conexión mediante una **LAN con cable**

**Conexión mediante USB**

Conecte la unidad al ordenador con el cable USB que se incluye.

**DR-S150**

**DR-S130**

**DR-S150** Conexión mediante una **LAN con cable**

Conecte el escáner a la misma red que el ordenador.

**! IMPORTANTE**

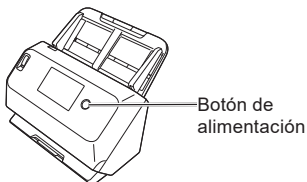
- El ordenador debe estar conectado al enrutador mediante Wi-Fi o LAN con cable.
- El enrutador y el cable LAN no se incluyen; se deben adquirir por separado.

**💡 Sugerencia**

- El escáner es compatible con DHCP (Dynamic Host Configuration Protocol o protocolo de configuración de host dinámico). Los servidores DHCP de los entornos de red proporcionan direcciones IP que se pueden obtener de forma automática, con lo que se elimina la necesidad de especificar una dirección IP para el escáner.
- Si se debe especificar una dirección IP fija para el escáner, por ejemplo, cuando se utiliza en una red sin servidor DHCP, puede especificar una dirección IP estática en el panel táctil. Consulte el Manual del usuario almacenado en el Disco de configuración suministrado.

### PASO 5 > Einschalten des Geräts

El botón de alimentación se ilumina en azul cuando se ajusta en ON (Activado).



### PASO 6 > Selección del idioma

Toque el idioma que desea usar.

Toque para desplazarse por la lista.



## PASO 7 Selección del modo de conexión

Toque el modo de conexión que desea utilizar.

**DR-S150**

**DR-S130**

Cuando utilice la conexión Wi-Fi, proceda a realizar los ajustes de la conexión.

**De esta forma finaliza la configuración.**

Conectado a través de USB.  
**DR-S150**  
Conectado a través de LAN por cable.

### Conexión mediante **Wi-Fi**

Use **Wireless Connection Tool** para adquirir automáticamente la información de red requerida desde la configuración inalámbrica del ordenador conectado al punto de acceso y conecte el dispositivo a la misma red.

#### ❗ IMPORTANTE

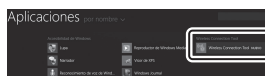
- Si el punto de acceso está utilizando los ajustes de seguridad (como el filtrado de la dirección MAC), cambie los ajustes para permitir la conexión a este dispositivo.
- Para garantizar una buena comunicación por Wi-Fi, realice este procedimiento con el escáner situado cerca del punto de acceso.
- Conecte el ordenador al punto de acceso mediante Wi-Fi antes de comenzar.
- Configure la dirección IP del ordenador para que esta se obtenga automáticamente. No se puede usar Wireless Connection Tool si no hay un servidor DHCP en la red o si el ordenador no tiene una función de LAN inalámbrica. En tales casos, utilice una herramienta diferente para conectar el escáner. Para otros métodos de conexión, consulte el Manual del usuario almacenado en el Disco de configuración suministrado.
- No se garantiza que la función Wi-Fi del escáner funcione con todos los puntos de acceso.

#### 1. **Windows**

En el ordenador, haga clic en el botón **Inicio** - [Wireless Connection Tool] - [Wireless Connection Tool].

#### 📌 Sugerencia

- En Windows 8.1, se registra en la siguiente ubicación.



#### **Mac**

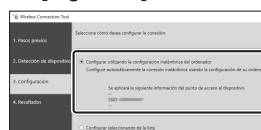
Haga doble clic en el archivo **dmg** descargado y, a continuación, haga doble clic en **WirelessConnectionTool**.

Se inicia **Wireless Connection Tool**.

2. Seleccione el modelo que esté usando y, a continuación, haga clic en [Iniciar].
3. Opere el panel táctil del escáner siguiendo las instrucciones en pantalla y, a continuación, haga clic en [Siguiente].
4. Seleccione el escáner que desea configurar y, a continuación, haga clic en [Siguiente].

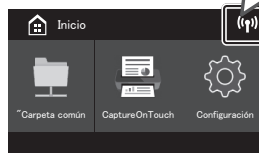
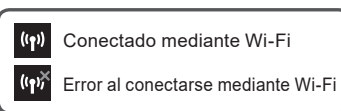


5. Seleccione [Configurar utilizando la configuración inalámbrica del ordenador] y haga clic en [Siguiente].



6. Haga clic en [Finalizar].

Compruebe el icono en la esquina superior derecha del panel táctil del escáner.



#### 📌 Sugerencia

- Si no puede conectarse correctamente, consulte "Problemas comunes y soluciones" en el Manual del usuario almacenado en el Disco de configuración suministrado.

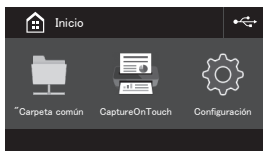
**De esta forma finaliza la configuración.**

## Acerca de la pantalla Inicio

Con este escáner, puede escanear documentos utilizando un trabajo operando el panel táctil.

En un trabajo, se registran las

condiciones de escaneo, el formato de archivo y el destino de almacenamiento. Los documentos escaneados por la función de trabajo se procesan de acuerdo con las condiciones registradas en el trabajo. Se debe crear y registrar un trabajo de antemano utilizando CaptureOnTouch o CaptureOnTouch Job Tool. Consulte el Manual del usuario almacenado en el Disco de configuración suministrado.



### (Carpeta común)

Copie un trabajo registrado en CaptureOnTouch Job Tool en el escáner y escanee un documento recuperando el trabajo copiado desde el panel de control del escáner.

No se requiere un ordenador o dispositivo inteligente cuando escanea un documento.

### (CaptureOnTouch)

Escanee un documento recuperando un trabajo registrado en CaptureOnTouch desde el panel táctil del escáner.

### (Configuración)

Configure los ajustes del escáner.

## Apagado de la alimentación

**Cuando pulsa el botón de alimentación durante un corto periodo de tiempo, el panel táctil y el botón de alimentación se apagan.**

**Se encienden nuevamente cuando pulsa el botón de alimentación nuevamente, toca el panel táctil o coloca un documento en la bandeja de alimentación de documentos.**

**Cuando mantiene pulsado el botón de alimentación durante dos segundos o más, el escáner se apaga.**

### IMPORTANTE

- Cuando se encienda el escáner una vez que este se apaga, espere al menos 10 segundos antes de volver a encenderlo.
- Si no va a utilizar el escáner durante un período de tiempo prolongado, apague la alimentación y desconecte el cable de alimentación de la toma de CA por seguridad.

### ■ Acerca de las funciones de comunicación inalámbrica

Este dispositivo incorpora funciones de comunicación inalámbrica. Las ondas de radio que se utilizan para las funciones de comunicación inalámbrica pueden afectar a dispositivos médicos y de otros tipos, por lo que podrían causar accidentes graves. No utilice las funciones de comunicación inalámbrica en las siguientes condiciones.

- No utilice las funciones de comunicación inalámbrica si lleva un marcapasos. Las ondas de radio pueden afectar al funcionamiento del marcapasos.
- No utilice las funciones de comunicación inalámbrica cerca de personas que utilicen dispositivos médicos como los marcapasos. Las ondas de radio pueden afectar al funcionamiento de los marcapasos y otros dispositivos similares. Antes de utilizarlas, consulte a la institución médica adecuada.
- No utilice las funciones de comunicación inalámbrica dentro de centros médicos, como los hospitales, o cerca de equipos médicos electrónicos. Las ondas de radio pueden afectar a los equipos médicos electrónicos. Consulte a los centros médicos antes de utilizarlas en sus instalaciones.
- No utilice las funciones de comunicación inalámbrica en aviones. Las ondas de radio pueden afectar a los equipos de precisión de los aviones y provocar accidentes graves debido a fallos de funcionamiento.
- No utilice las funciones de comunicación inalámbrica cerca de dispositivos de control automático como las alarmas contra incendios. Las ondas de radio pueden afectar a este tipo de dispositivos y provocar accidentes debido a fallos de funcionamiento.
- Cuando utilice las funciones de comunicación inalámbrica, mantenga el dispositivo a una distancia mínima de 20 cm del cuerpo.

### ■ Marcas comerciales

- Canon y el logotipo de Canon son marcas comerciales registradas de Canon Inc. en los Estados Unidos y es posible que también sean marcas comerciales o marcas comerciales registradas en otros países.
- imageFORMULA es una marca comercial de CANON ELECTRONICS INC.
- Microsoft, Windows, PowerPoint y SharePoint son marcas comerciales o marcas comerciales registradas de Microsoft Corporation en los Estados Unidos y otros países.
- Las capturas de pantalla de productos de Microsoft se han vuelto a imprimir con permiso de Microsoft Corporation.
- macOS es una marca comercial de Apple Inc., registrada en los Estados Unidos y en otros países.
- ISIS es una marca comercial registrada de Open Text en los Estados Unidos.
- Wi-Fi, Wi-Fi Alliance, el logotipo de Wi-Fi CERTIFIED y el logotipo de Wi-Fi Protected Setup son marcas comerciales registradas de Wi-Fi Alliance.
- Wi-Fi CERTIFIED, WPA, WPA2 y Wi-Fi Protected Setup son marcas comerciales de Wi-Fi Alliance.
- "WPS" en los ajustes, las visualizaciones en pantalla y en este manual indica Configuración Wi-Fi protegida.
- iDRS™ SDK 15 Windows 32 – 64 bit technology by Image Recognition Integrated Systems S.A. Copyright 1987 – 2019, I.R.I.S. S.A. All rights reserved.
- Otros nombres de productos o empresas que aparezcan en este documento pueden ser marcas comerciales de sus respectivos propietarios. Sin embargo, en este documento no se utilizan los símbolos ™ y ®.

## NOMBRES DE LOS MODELOS

Puede proporcionarse el siguiente nombre para la normativa de seguridad en cada una de las regiones de venta de este Escáner de documentos.

DR-S150: modelo 6130150

DR-S130: modelo 6130220

## Copyright

Copyright 2020 de CANON ELECTRONICS INC. Reservados todos los derechos.

Queda prohibida la reproducción de cualquier parte de esta publicación, así como su transmisión, de ninguna forma ni por ningún medio, ya sea electrónico o mecánico, como la fotocopia o la grabación, o mediante cualquier sistema de almacenamiento o recuperación de datos sin la autorización previa por escrito de CANON ELECTRONICS INC.

## Renuncias

La información de este documento puede ser modificada sin previo aviso.

CANON ELECTRONICS INC. NO CONCEDE GARANTÍA ALGUNA SOBRE ESTE MATERIAL, YA SEA DE FORMA EXPLÍCITA O IMPLÍCITA, EXCEPTO LO ESTIPULADO EN ESTE DOCUMENTO, INCLUIDAS, ENTRE OTRAS, LAS GARANTÍAS DE COMERCIABILIDAD, IDONEIDAD PARA UN PROPÓSITO O USO CONCRETO O INCUMPLIMIENTO. CANON ELECTRONICS INC. NO ASUME NINGUNA RESPONSABILIDAD EN CUANTO A LOS DAÑOS DIRECTOS, FORTUITOS O RESULTANTES, INDEPENDIEMENTE DE LA NATURALEZA DE ESTOS, O EN CUANTO A LAS PÉRDIDAS O GASTOS QUE SE DERIVEN DEL USO DE ESTE MATERIAL.

CANON ELECTRONICS INC. NO ES RESPONSABLE DEL ALMACENAMIENTO Y MANIPULACIÓN DE LOS DOCUMENTOS ESCANEADOS CON ESTE PRODUCTO NI DEL ALMACENAMIENTO O MANIPULACIÓN DE LOS CORRESPONDIENTES DATOS DE LAS IMÁGENES ESCANEADAS.

SI PRETENDE ELIMINAR LOS ORIGINALES DE DOCUMENTOS ESCANEADOS, USTED, COMO CLIENTE, ES RESPONSABLE DE EXAMINAR LAS IMÁGENES ESCANEADAS Y COMPROBAR QUE LOS DATOS CORRESPONDAN EXACTAMENTE CON EL ORIGINAL.

LA RESPONSABILIDAD MÁXIMA DE CANON ELECTRONICS INC. SEGÚN ESTA GARANTÍA SE LIMITA AL PRECIO DE COMPRA DEL PRODUCTO AL QUE CUBRE.

## Acerca de las ondas de radio

Este dispositivo funciona en la banda de frecuencia de 2,4 GHz (de 2,400 a 2,4835 GHz). Entre las aplicaciones de estas frecuencias se incluyen productos como los hornos microondas, dispositivos científicos y médicos, estaciones Wi-Fi parecidas, equipos de radio de intercomunicación inalámbrica para la identificación de dispositivos móviles en cadenas de producción industrial (que requieren licencia), emisoras de radio de baja potencia específicas que no requieren licencia, emisoras de radioaficionados, etc. (en adelante denominadas, en su conjunto, "otras emisoras"). Al utilizarlas, tenga en cuenta lo siguiente.

1. Antes de utilizar este dispositivo, compruebe si hay otras emisoras funcionando.
2. Si se produce una interferencia de frecuencia de radio entre este dispositivo y otras emisoras, cambie inmediatamente de posición el dispositivo o deje de utilizarlo (deje de transmitir).  
Una vez detenido, consulte al vendedor o a nuestro departamento de ventas sobre las medidas que puede tomar para evitar las interferencias (p. ej., instalación con particiones).
3. En caso contrario, si hay problemas debido a que este dispositivo produce una interferencia de frecuencia de radio con otras emisoras, consulte al vendedor o a nuestro departamento de ventas.

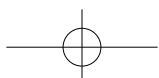
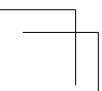
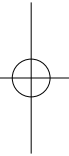
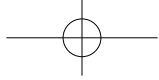
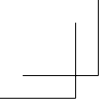
## Disponibilidad y limitaciones regionales

Se proporcionan ocho versiones de este producto para cumplir con las diversas leyes internacionales de servicios inalámbricos. Las regiones de disponibilidad para cada versión son las siguientes. Tenga en cuenta que cada versión solo se puede utilizar en su país/región correspondiente. Para regiones no incluidas en la siguiente lista, comuníquese con el servicio al cliente.

Nombre de la versión	Código del producto	País/Región aplicable	Estándar de LAN inalámbrica	Canal correspondiente	Salida inalámbrica máxima
DR-S150 100V	4044C001	Japón	IEEE 802.11b/g/n	Canales 1 a 11 (de 2,412 a 2,462 GHz)	EIRP 11,48 dBm
DR-S150 100V + Feeder Tray w/ NFC reader	4044C013				
DR-S150 120V	4044C002	Estados Unidos, Canadá, México, Colombia, Panamá, Chile			
DR-S150 120V + Feeder Tray w/ NFC reader	4044C014				
DR-S150 220-240V	4044C003	Austria, Bélgica, Bulgaria, Chipre, República Checa, Dinamarca, Estonia, Finlandia, Francia, Alemania, Grecia, Hungría, Islandia, Irlanda, Italia, Letonia, Lituania, Luxemburgo, Malta, Países Bajos, Noruega, Polonia, Portugal, Rumania, República Eslovaca, Eslovenia, España, Suecia, Suiza y Liechtenstein, Reino Unido, Rusia, Turquía, Singapur, Malasia, Indonesia, Tailandia, Perú, Argentina, Hong Kong			
DR-S150 220-240V + Feeder Tray w/ NFC reader	4044C015				
DR-S130 220-240V	4812C001				
DR-S150 CA	4044C004	Australia, Nueva Zelanda			
DR-S150 CN	4044C005	China			
DR-S150 KR	4044C006	Corea			
DR-S150 INDIA	4044C007	India			
DR-S150 TW	4044C008	Taiwán			

La operación de este equipo está sujeta a las siguientes dos condiciones: (1) es posible que este equipo o dispositivo no cause interferencia perjudicial y (2) este equipo o dispositivo debe aceptar cualquier interferencia, incluyendo la que pueda causar su operación no deseada.





# Canon

**CANON ELECTRONICS INC.**

3-5-10 SHIBAKOEN, MINATO-KU, TOKYO 105-0011, JAPAN

**CANON U.S.A. INC.**

ONE CANON PARK, MELVILLE, NY 11747, U.S.A.

**CANON CANADA INC.**

8000 MISSISSAUGA ROAD, BRAMPTON, ONTARIO L6Y 5Z7, CANADA

**CANON EUROPA N.V.**

BOVENKERKERWEG 59, 1185 XB AMSTELVEEN, THE NETHERLANDS

**CANON AUSTRALIA PTY. LTD.**

BUILDING A, THE PARK ESTATE, 5 TALAVERA ROAD, MACQUARIE PARK, NSW 2113, AUSTRALIA

**CANON SINGAPORE PTE. LTD.**

1 FUSIONOPOLIS PLACE, #15-10, GALAXIS, SINGAPORE 138522

**CANON KOREA BUSINESS SOLUTIONS INC.**

BS TOWER, 607 TEHERAN-RO, GANGNAM-GU, SEOUL, KOREA

**CANON INDIA PVT. LTD**

7TH FLOOR, TOWER B DLF CYBER TERRACES DLF PHASE III GURGAON - 122002 HARYANA, INDIA

6T3-0057-03

xxxxxxx

© CANON ELECTRONICS INC. 2020

PRINTED IN JAPAN

IMPRIMÉ AU JAPON