

Canon

G1310

設置・ 基本操作 マニュアル

取扱説明書

各部の名称

はじめて使う ときの準備

基本の使いかた

- 用紙をセットする
- パソコンで印刷する
- インクを補充する

困ったときには

本製品のマニュアル



設置・基本操作マニュアル



オンラインマニュアル

パソコンやスマートフォンからインターネットに接続して読むマニュアルです。

※インターネットに接続せずにパソコンで読むことができる基本操作マニュアル（インストール版）もあります。

いつでもお読みいただけるように本書を大切に保管してください。



QT62284V03

目次

本製品のマニュアル.....	1	困ったときには	
はじめにお読みください.....	2	電源が入らない.....	26
各部の名称.....	5	電源が自動的に切れてしまう.....	26
はじめて使うときの準備		トラブルが発生したときは.....	27
1. 付属品を確認する.....	9	用紙がつまった.....	32
2. 保護材を外す.....	9	印刷結果に満足できない.....	34
3. カートリッジを取り付ける.....	9	用紙がうまく送られない.....	40
4. 電源を入れる.....	10	設定をリセットする（ご購入時の状態に戻す）.....	41
5. インクを注ぐ.....	10	[Windows] セットアップ CD-ROM を DVD/CD-ROM ドライブに入れてもセットアップが始まらない.....	41
6. プリンター内部にインクを充填する.....	11	修理に関するご案内.....	42
7. パソコンと接続する.....	12		
基本の使いかた		付録.....	43
用紙をセットする.....	16	ノズルチェックパターンの見かた.....	45
パソコンで印刷する.....	18		
インクを補充する.....	21		

本製品のマニュアル



はじめにお読みください 設置・基本操作マニュアル

プリンターの設置から使えるようになるまでの準備を説明しています。

インクの補充などの基本操作や、困ったときの対処方法を知りたいときにもお読みください。



より詳しく知りたいときにお読みください オンラインマニュアル

パソコンやスマートフォンからインターネットに接続して読むマニュアルです。プリンターの操作方法全般や困ったときの対処方法を詳しく説明しています。

オンラインマニュアルの一部を抜粋した基本操作マニュアル（インストール版）もあります。インターネットに接続せずにお読みいただけます。
※パソコンへのインストールが必要です。

■ オンラインマニュアルの開きかた（ウェブサイトから）

1 次の **A**、**B** または **C** の方法で、キャノンのウェブサイトを開く

A URL を入力

<http://ij.start.canon>



B キーワードを入力して検索

キャノン ようこそ

検索

C QR コードを読み取る



※ QR コードを読み取るには専用のアプリが必要です。

2 [オンラインマニュアルを読む] を選ぶ



3 機種名を入力し、[OK] をクリックする

G1310

OK

オンラインマニュアルが開きます。


■ オンラインマニュアルの開きかた（デスクトップのショートカットから）


1 パソコンのデスクトップにあるアイコン  をダブルクリックする

オンラインマニュアルが開きます。
※アイコンは Windows 10 の例です。

ショートカットはソフトウェアをパソコンにインストールしたあとに作成されます。

■ 一部の操作は動画で見ることができます

オンラインマニュアルで  動画で説明 をクリックすると、動画を見ることができます。

本書内の  がある QR コードを読み取っても動画を見ることができます。



はじめにお読みください

ここでは、知っておいていただきたい重要なお知らせと安全上の注意事項を記載しています。

各安全マーク / 宣言文は、それぞれ該当する国 / 地域の電圧 / 周波数にのみ有効です。

▲ 安全にお使いいただくために

安全にお使いいただくために、以下の事項を必ずお守りください。また、本書および本製品の取扱説明書に記載されていること以外は行わないでください。思わぬ事故を起こしたり、火災や感電の原因になります。

本書に記載されていない故障に関する注意事項については、基本操作マニュアル（インストール版）やオンラインマニュアルをお読みください。

本書では製品を安全にご使用いただくために、大切な記載事項には次のようなマークを使用しています。

これらの記載事項は、かならずお守りください。

▲ 警告 取扱いを誤った場合に、死亡または重傷を負うおそれのある警告事項が書かれています。安全に使用していただくために、必ず以下の警告事項をお守りください。

▲ 注意 取扱いを誤った場合に、傷害を負うおそれや物的損害が発生するおそれのある注意事項が書かれています。安全に使用していただくために、必ず以下の注意事項をお守りください。

▲ 警告

火災・感電の原因になりますので、以下の事項を必ずお守りください

- 本製品をアルコール、シンナーなどの可燃性溶剤の近くに設置しない。
- 本製品に付属のケーブル類を使用する。また、本製品に付属のケーブル類は、他の機器に使用しない。
- 本製品の動作条件にあった電源で使用する。
- 電源プラグを確実にコンセントの奥まで差し込む。
- 電源プラグを濡れた手で抜き差ししない。
- 電源コードを傷つけない / 加工しない / 引っ張らない / 無理に曲げない。
- 電源コードに重いものをのせない。
- 電源コードを束ねたり、結んだりして使わない。
- 一つのコンセントに複数の電源プラグを差し込まない。延長コードを複数接続しない。
- 近くに雷が発生したときは、電源プラグをコンセントから抜き、本製品を使用しない。

- ・清掃のときは、必ず本製品に接続しているケーブル類と電源プラグを抜く。アルコール、シンナーなどの可燃性の高いスプレーや液体は使用しない。柔らかい乾いた布を使用する。
- ・本製品を分解、改造しない。
- ・電源プラグや電源コードは 1 か月に 1 度コンセントから抜いて、ほこりがたまっていないか、発熱、錆び、曲がり、擦れ、亀裂のような異常な状態になっていないかを確認してください。

以下のような場合、そのまま使用すると火災や感電の原因になりますので、すぐに電源ボタンを押して電源を切り、電源プラグをコンセントから抜き、キヤノンホームページから修理のお申し込み、もしくはキヤノンお客様相談センターに修理をご依頼ください。

- ・本製品内部に異物（金属片や液体など）が入ってしまった場合。
- ・煙が出たり変な臭いや異音がするなどの異常が起こった場合。
- ・電源プラグや電源コードが、発熱、錆び、曲がり、擦れ、亀裂のような異常な状態になっている場合。

▲ 注意

■ インクボトルの取扱いについて

- ・お子様の手の届かないところに保管してください。
- ・インクは飲み物ではありません。
- ・インクが目や口に入らないようにご注意ください。もし、インクが目や口に入った場合には、直ちに水で洗い流し、直ちに医師と相談してください。
- ・保管する際は、インクボトルのボトルキャップをしっかりと閉めて、常時立てた状態で保管してください。横に倒すと、インクが漏れる可能性があります。
- ・インクタンクにインクを補充する際は、インクが周囲に飛び散らないように、十分ご注意ください。
- ・インクが衣服や持ち物に付着した場合、洗っても落ちない可能性があります。
- ・当社指定のプリンターにインクを補充する目的以外に使用しないでください。
- ・水で薄めたり、他のインクなどと混ぜたりしないでください。プリンター本体が故障する原因となる可能性があります。

■ 重要なお知らせ

DVD/CD-ROM ドライブが装備されていないパソコンをお使いの場合は、ポータルサイト (ij.start.canon) からプリンターのソフトウェアをダウンロードしてインストールしてください。

■ お買い求めの国・地域以外への持ち出しに関する注意事項

本製品はお買い求めの国・地域仕様の製品です。

法律または規制により、お買い求めの国・地域以外では使用できない場合があります。

それらの国・地域でこの製品を使用して罰せられても、弊社は一切責任を負いかねますのでご了承ください。

■ 安全規格関連の注意マーク

本体の可動部周辺に下記のマークが表示されています。手を触れたり、指を入れたりしないように注意してください。なお、お使いの機種によってはこのマークがない場合もあります。



可動部あり

可動経路もしくは可動領域から体を離してください。

■ 定格値について

本体底面に記載されています。

■ 記載について

本書では Windows 10 operating system (以降、Windows 10) をご使用の場合に表示される画面で説明しています。

ご使用のアプリケーションソフトによっては、操作が異なる場合があります。詳しい操作方法については、ご使用のアプリケーションソフトの取扱説明書を参照してください。

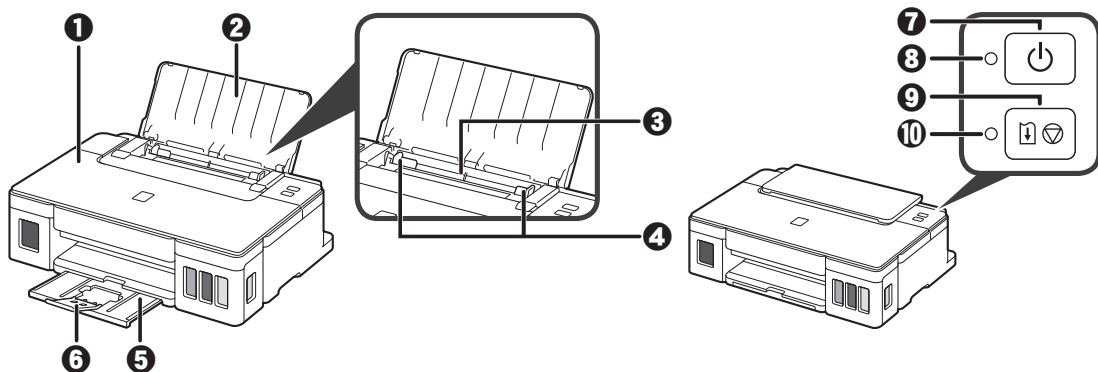
本書ではスマートフォンやタブレット端末を総称してスマートフォンと記載します。

■ 商標について

- Windows は、米国 Microsoft Corporation の米国およびその他の国における登録商標または商標です。
- Windows Vista は、米国 Microsoft Corporation の米国およびその他の国における登録商標または商標です。
- Internet Explorer は、米国 Microsoft Corporation の米国およびその他の国における登録商標または商標です。

各部の名称

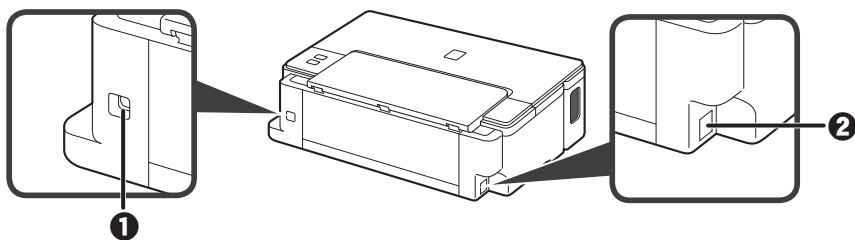
■ 前面



- | | | | |
|----------|---------|-----------|----------|
| ① トップカバー | ④ 用紙ガイド | ⑦ 電源ボタン | ⑩ エラーランプ |
| ② 用紙サポート | ⑤ 排紙トレイ | ⑧ 電源ランプ | |
| ③ 後トレイ | ⑥ 補助トレイ | ⑨ リセットボタン | |

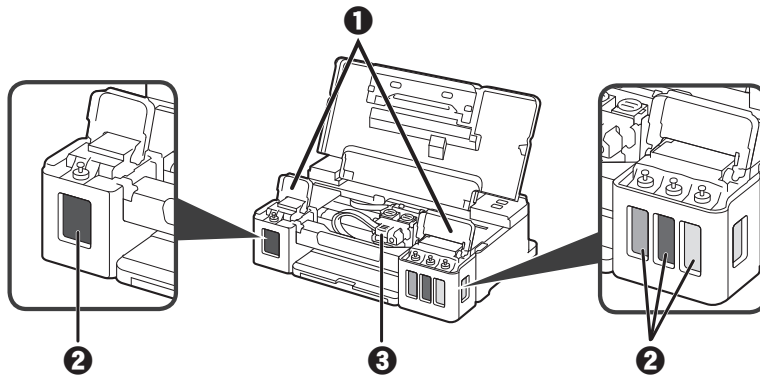
電源プラグは、電源ボタンを押して電源ランプが消えたことを確認してから抜いてください。電源ランプが点灯または点滅中に電源プラグを抜くと、プリントヘッドの乾燥や目詰まりの原因となり、きれいに印刷できなくなる場合があります。

■ 背面



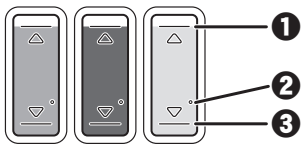
- | | |
|---------------|------------|
| ① USB ケーブル接続部 | ② 電源コード接続部 |
|---------------|------------|

■ 内部



- ① インクタンクカバー
- ② インクタンク
- ③ カートリッジホルダー

インクタンクの指標



- ① 上限ライン
- ② シングルドット
- ③ 下限ライン

詳しくは、オンラインマニュアルを参照してください。

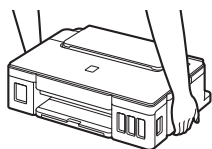


はじめて 使うときの 準備

1. 付属品を確認する	9
2. 保護材を外す	9
3. カートリッジを取り付ける	9
4. 電源を入れる	10
5. インクを注ぐ	10
6. プリンター内部にインクを充填する	11
7. パソコンと接続する	12
プリンター豆知識 1	14

インクの取り扱いには十分ご注意ください。インクタンクにインクを充填する際に、インクが飛び散ることがあります。インクが衣服や持ち物に付着した場合、落ちない可能性があります。

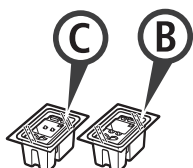
お使いになる前に



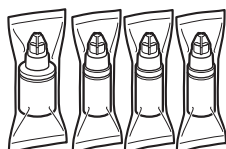
プリンターを持つときは、排紙トレイに手をかけないでください。

MEMO

1. 付属品を確認する



□ カートリッジ



□ インクボトル

□ 電源コード

□ セットアップ CD-ROM (パソコン用)

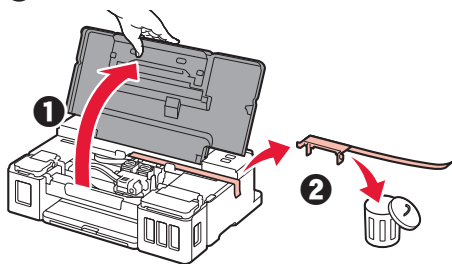
□ 設置・基本操作マニュアル (本書)

プリンターを接続するには、市販の USB ケーブル (A-B タイプ) が必要です。

2. 保護材を外す



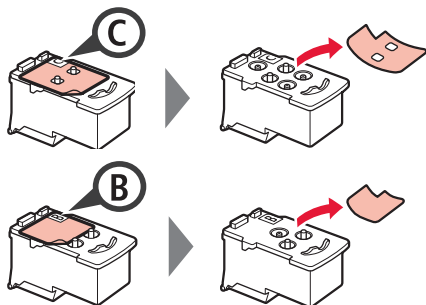
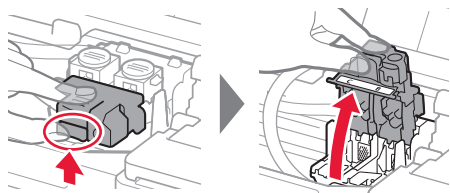
- 1 外側の保護材 (オレンジテープなど) を取り除く
- 2 ① トップカバーを開く
② オレンジテープと固定部材を取り除いて捨てる



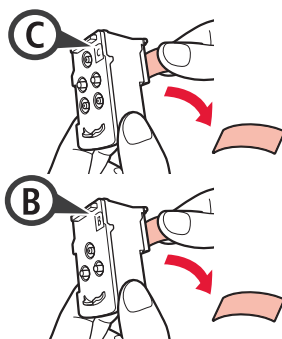
3. カートリッジを取り付ける



- 1 カートリッジ固定カバーのつまみをつまんで開く
- 2 カートリッジを容器から取り出し、ラベルをはがす

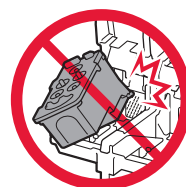
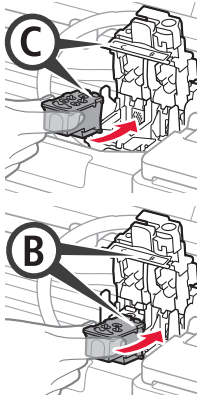


- 3 保護テープをはがす



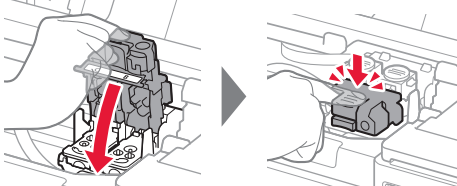
触らない

- 4 C (カラー) のカートリッジを左側に入れ、B (ブラック) のカートリッジを右側に入れる

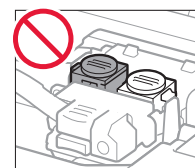
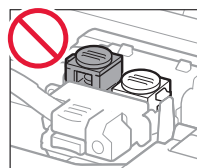
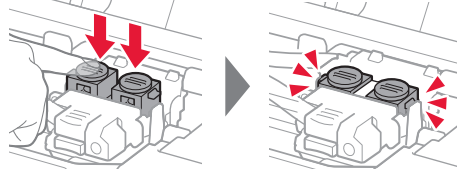


ぶつけない

- 5 カートリッジ固定カバーを閉じて上から押す



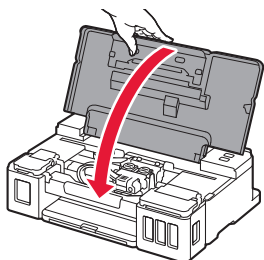
- 6 左右のジョイントボタンをしっかりと押し込む



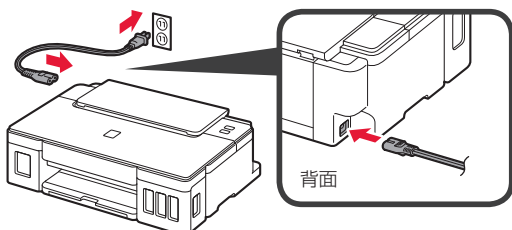
4. 電源を入れる



1 トップカバーを閉じる

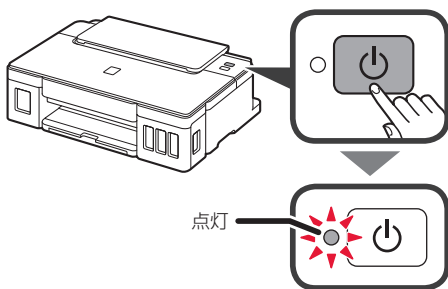


2 電源コードを接続する

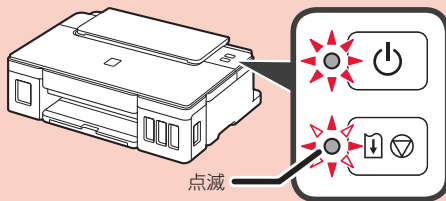


電源コード以外のケーブルはまだ接続しないでください。

3 電源ボタンを押す



エラーランプが点滅した場合は、「ランプが点滅したときは」(P.11)を参照してエラーを解除してください。

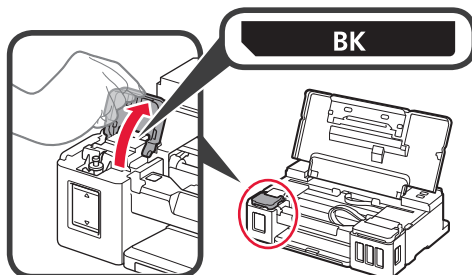


5. インクを注ぐ

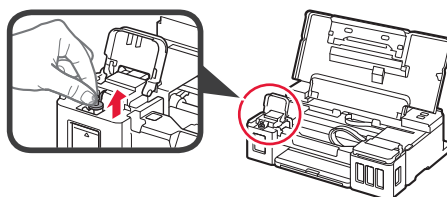


1 トップカバーを開く

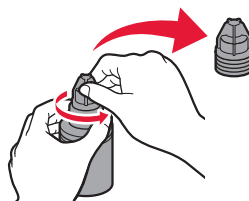
2 インクタンクカバーを開く



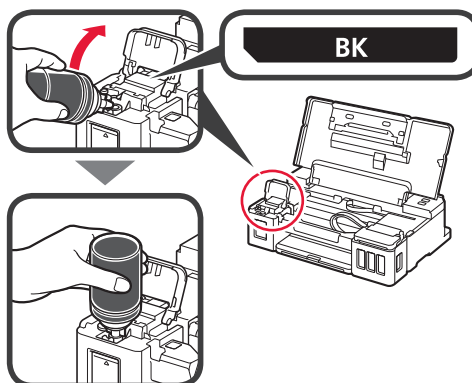
3 タンクキャップをつまんで外す



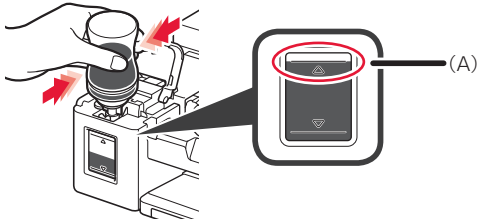
4 インクボトルを垂直に持ち、ボトルキャップを取り外す



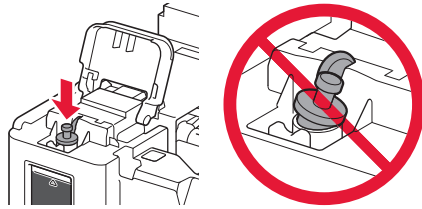
5 インクボトルのノズルを本体の注入口に差し込み、インクボトルを垂直に立てる



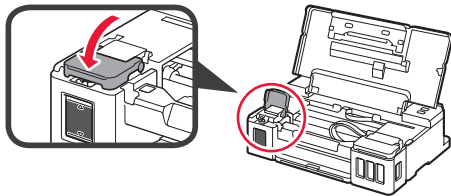
- 6 インクタンクにインクをすべて注ぐ
インクが上限ライン (A) まで入ったことを確認してください。



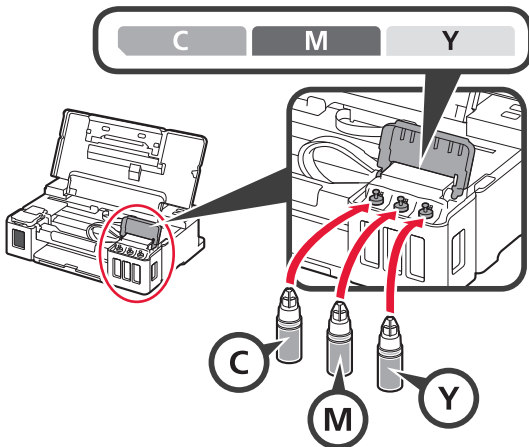
- 7 タンクキャップを注入口にしっかり差し込む



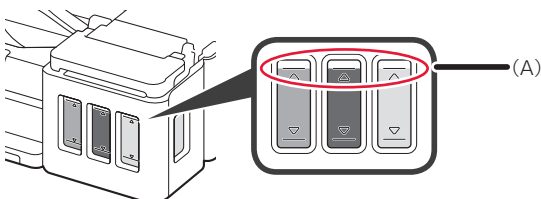
- 8 インクタンクカバーを閉じる



- 9 手順 2 から 8 と同様に、右側のインクタンクに、ラベルの色に合わせてインクを入れる



インクが上限ライン (A) まで入ったことを確認してください。

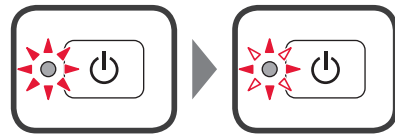
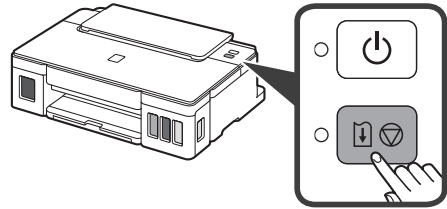


- 10 トップカバーを閉じる

6. プリンター内部にインクを充填する

インクの充填とは、インクタンクに入れたインクを、プリンター内部に供給することです。

- 1 リセットボタンを押して、電源ランプが点灯から点滅に変わったことを確認する

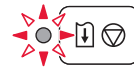


インクの充填が始まります。次のページに進んでください。

インクの充填が完了するまで、約 5 ~ 6 分かかります。

? ランプが点滅したときは

エラーランプが点滅している



点滅の回数を確認して対処してください。

- 4 回
カートリッジが正しく取り付けられていません。
→ 「3. カートリッジを取り付ける」 (P.9)
- 5 回
カートリッジが装着されていません。
→ 「3. カートリッジを取り付ける」 (P.9)
- 9 回
固定部材が取り除かれていません。
→ 「2. 保護材を外す」 (P.9)

電源ランプが点滅している



インクの充填中です。次のページに進んでください。

インクの充填が完了するまで、約 5 ~ 6 分かかります。

電源ランプとエラーランプが交互に 8 回点滅している
インクの充填が正常に行われていません。
電源ボタンを押して電源を入れ直し、「5. インクを注ぐ」 (P.10) からやり直してください。

上記以外の場合は、オンラインマニュアルを参照してください。

7. パソコンと接続する

Windows



お使いになるパソコンごとにセットアップが必要です。それぞれのパソコンで、手順 1 から操作してください。

1 A/B どちらかの方法でセットアップ用のファイルを開く

A インターネットからダウンロードする

- 1 パソコンのウェブブラウザ (e など) を開く
- 2 下記の URL を入力して、キヤノンのウェブサイトを開く

http://ij.start.canon



または、下記のキーワードを検索して、キヤノンのウェブサイトを開く

キヤノン ようこそ

検索

- 3 [セットアップを行う] を選ぶ



- 4 機種名を入力し、[OK] をクリックする

G1310

OK

機種名は一覧から選択することもできます。

- 5 [セットアップ] をクリックする



- 6 [ダウンロード] をクリックし、セットアップ用ファイルをダウンロードする

セットアップ - Windows -

プリンターと接続するパソコンで [ダウンロード] をクリックしてください。

ダウンロード

- 7 ダウンロードしたファイルを実行する

以降は、次ページ手順 2 に進んでください。

B セットアップ CD-ROM を使用する (Windows のみ)

■ Windows 10/Windows 8.1 をご使用の場合

- 1 セットアップ CD-ROM をパソコンにセットする



- 2 パソコン画面の右側に、以下のメッセージが表示されたらクリックする



- 3 以下の画面が表示されたら、[Msetup4.exe の実行] をクリックする



- 4 [ユーザーアカウント制御] ダイアログボックスが表示された場合は、[はい] をクリックする

このメッセージが表示されない (消えてしまった) 場合

1. タスクバーの [エクスプローラー] アイコンをクリックする



2. 開いたウィンドウの左側にある [PC] をクリックする
3. 右側に表示された CD-ROM アイコンをダブルクリックする
CD-ROM の内容が表示された場合は [Msetup4.exe] をダブルクリックしてください。
4. 手順 4 に進む

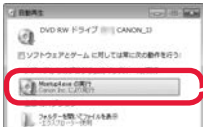
以降は、次ページ手順 2 に進んでください。

■Windows 7 をご使用の場合

① セットアップ CD-ROM をパソコンにセットする



② [自動再生] 画面が表示されたら、[Msetup4.exe の実行] をクリックする



③ [ユーザーアカウント制御] ダイアログボックスが表示された場合は、[続行] をクリックする

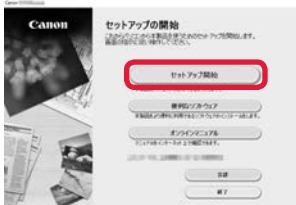
[自動再生] 画面が表示されない場合

1. スタートメニューから [コンピューター] をクリックする
2. 開いたウィンドウの右側にある CD-ROM アイコンをダブルクリックする
CD-ROM の内容が表示された場合は [Msetup4.exe] をダブルクリックしてください。

以降は、手順 2 に進んでください。

2 [セットアップ開始] をクリックする

以下の画面が表示されたら [終了] をクリックする



このあとは画面の指示に従って進んでください。



プリンターの電源ランプが点滅から点灯に変わったら、セットアップは完了です。パソコンから印刷できるようになりました。

インクはこんなふうに使われています



印刷以外にもインクが使われる？

意外かもしれませんが、インクは印刷以外にも使われることがあります。初めてプリンターをご使用になる際は、プリントヘッドのノズルにインクを満たし、印刷可能な状態にするため、インクを消費します。

このため、同梱されているインクボトルは2回目以降に使用するインクボトルより印刷可能枚数は少なくなります。

きれいな印刷を保つためにインクが使われることもあります。本製品には、インクがふき出されるノズルを自動的にクリーニングし、目づまりを防ぐ機能が付いています。クリーニングでは、ノズルからインクを吸い出すため、わずかな量のインクが使用されます。

消費されたインクは、製品内部の「インク吸収体」に吸収されます。インク吸収体は満杯になると交換が必要です。お客様ご自身での交換はできませんので、エラーが発生したら、お早めにキヤノンホームページまたはキヤノンお客様相談センターへ交換をご依頼ください。

⇒「トラブルが発生したときは」(P.27)



モノクロ印刷でもカラーインクが使われる？

モノクロ印刷でも、印刷する用紙の種類やプリンタードライバーの設定によってブラック以外のインクが使われることがあります。モノクロでしか印刷していなくてもカラーインクが減るのはそのためです。

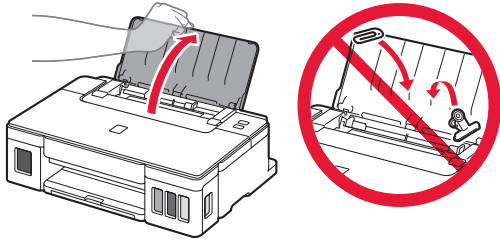
プリントヘッドのクリーニングの場合も同様に、クリーニングで「ブラック」を指定したときに、ブラックインクとともにカラーインクが消費されます。

用紙をセットする	16
使用できる用紙について	17
パソコンで印刷する	18
印刷する	18
パソコンからの操作でもっと便利に！	20
インクを補充する	21
インクの残量を確認する	21
インクを補充する	21
インクボトルについてのご注意	24

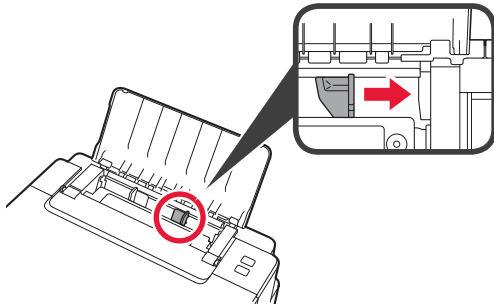
基本の 使いかた

用紙をセットする

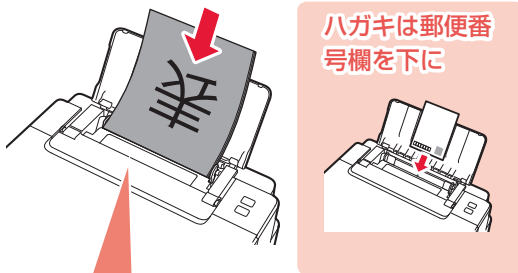
1 用紙サポートを開く



2 右の用紙ガイドを端に寄せる



3 用紙をセットする



✓ チェック

- 印刷したい面を、**手前**に向ける
- 縦向き**にセットする

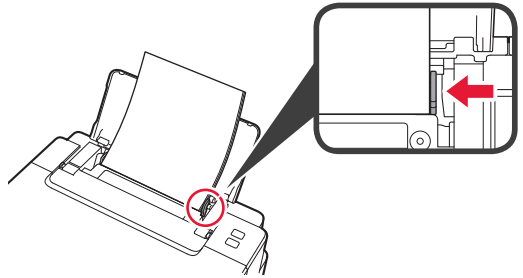


横方向にセットすると紙づまりの原因になります

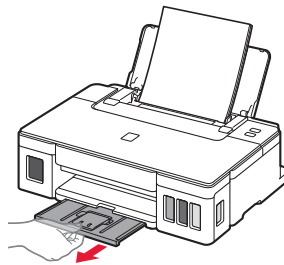
用紙を複数枚セットするときは、用紙をよくさばいてからセットしてください。



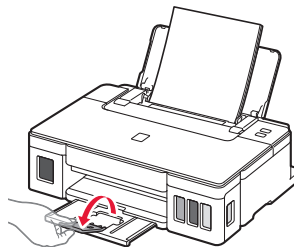
4 右の用紙ガイドを用紙の端に合わせる



5 排紙トレイを引き出す



6 補助トレイを開く



使用できる用紙について

最適な印刷結果を得るために、印刷に適した用紙をお選びください。キヤノンでは、文書のための用紙はもちろん、写真やイラストなどの印刷に適したさまざまな種類の用紙をご用意しています。大切な写真の印刷には、キヤノン純正紙のご使用をお勧めします。

下記については、オンラインマニュアルを参照してください。

- 用紙の最大積載枚数
- 用紙の取扱いについて
- 使用できない用紙について

■ 用紙の種類

キヤノン純正紙

文書やレポートの印刷に適する用紙：

- キヤノン普通紙・ホワイト <SW-101>
- キヤノン普通紙・ホワイト 両面厚口 <SW-201>
- キヤノン普通紙・ビジネス <FB-101>
- 高品位専用紙 <HR-101S>

写真の印刷に適する用紙：

- キヤノン写真用紙・光沢スタンダード <SD-201>
- キヤノン写真用紙・光沢ゴールド <GL-101>
- キヤノン写真用紙・微粒面光沢ラスター <LU-101>
- キヤノン写真用紙・絹目調 <SG-201>
- マットフォトペーパー <MP-101>

年賀状や挨拶状の印刷に適する用紙：

- キヤノン写真はがき・マット <MH-101>
- キヤノン写真はがき・光沢 <KH-401>

オリジナルグッズが作れる用紙：

- フォトシールセット <PSHRS>
(2面/4面/9面/16面)
- 両面マット名刺用紙 <MM-101>

キヤノン純正紙以外の用紙

- 普通紙（再生紙を含む）
- はがき／年賀はがき
- インクジェットはがき／インクジェット紙年賀はがき
- インクジェット光沢はがき／写真用年賀はがき
- 往復はがき
- 封筒

■ サイズ

定型

- | | | | |
|--------|------------------------------|--------------|---------|
| • A4 | • L判 | • 六切 /8"x10" | • 洋形 4号 |
| • A5 | • KG/10x15cm(4x6) | • 商用 10号封筒 | • 洋形 6号 |
| • B5 | • スクエアサイズ
(127mm × 127mm) | • DL 封筒 | • はがき |
| • レター | • 2L/13x18cm(5x7) | • 長形 3号 | • 往復はがき |
| • リーガル | | • 長形 4号 | • 名刺 |

非定型

- 最小サイズ：55.0mm x 89.0mm
- 最大サイズ：215.9mm x 676.0mm

■ 重さ

64 ~ 105 g/m² (キヤノン純正紙以外の普通紙)

ご使用の OS により、使用できる用紙サイズや用紙の種類は異なります。

パソコンで印刷する

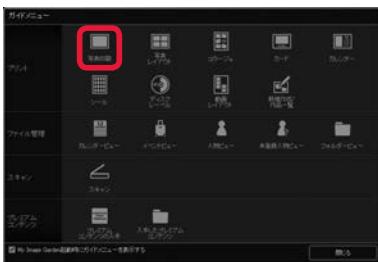
印刷する

■ My Image Garden で写真を印刷

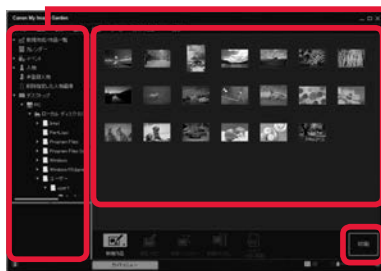
キャノンのアプリケーションソフト My Image Garden (マイ・イメージ・ガーデン) を使うと、パソコンに保存されているデジタルカメラで撮影した写真などの画像を、かんたんに印刷したり、カレンダーなどの作品作りに活用したりできます。パソコンにインストールしてお使いください。

ここでは、Windows 10 の手順を例に説明します。お使いの OS により表示画面や操作手順が一部異なる場合があります。

- 1 プリンターの電源が入っていることを確認する
- 2 後トレイに写真用紙をセットする ⇒ P.16
- 3 パソコンの [スタート] メニューから ([すべてのアプリ] →) [Canon Utilities] → [My Image Garden] の順に選ぶ
My Image Garden が起動します。
- 4 [ガイドメニュー] 画面から [写真印刷] をクリックする



- 5 印刷したい写真を選択する

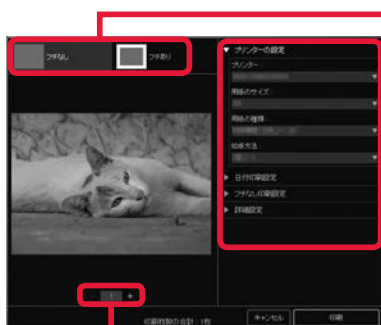


① 左側のフレームから、印刷したい写真が入ったフォルダーをクリックする

② 写真をクリックして選択する

③ [印刷] をクリックする

- 6 必要に応じて設定する



フチをつけて印刷するかどうか指定できます

印刷設定を変更できます。詳しくは「写真印刷の設定を変えるには」(P.19)を参照してください

印刷部数を変更できます

7 [印刷] をクリックする

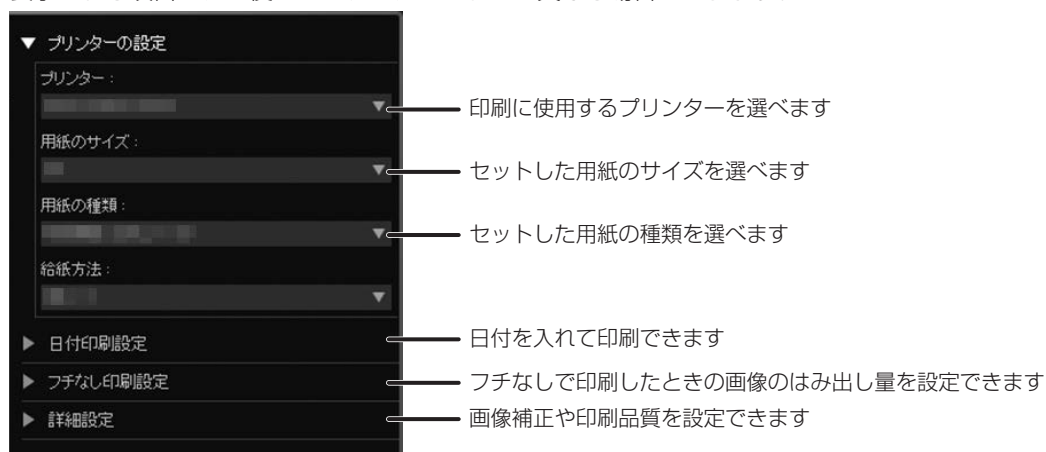
印刷が開始されます。



写真印刷の設定を変えるには

プリンターの設定ダイアログボックスでは、使用するプリンターや用紙のサイズなどの印刷設定を変更することができます。各項目の ▶ をクリックして必要な設定項目を表示し、変更したい項目を選んでください。

表示される項目は、お使いのプリンターによって異なる場合があります。



各設定項目について詳しくは、オンラインマニュアルを参照してください。

■ プリンタードライバーで印刷 (Windows)

Windows パソコンでお使いのアプリケーションソフトの印刷メニューから印刷するときは、Canon IJ プリンタードライバーが必要です。Canon IJ プリンタードライバーを使うと、用途に応じた細かい印刷設定が可能になります。詳しくは、アプリケーションソフトの取扱説明書およびオンラインマニュアルを参照してください。



パソコンからの操作でもっと便利に！

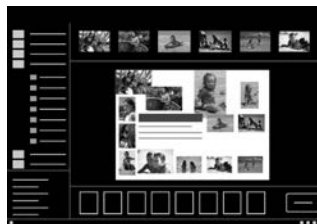
キヤノンではお使いのプリンターをより活用していただける便利なソフトウェアを用意しています。

My Image Garden のその他の便利な機能

人物を登録して写真をかんたんに整理したり、動画からお気に入りのシーンを静止画に切り出したりして印刷できます。

画像の赤目を補正したり、明るさやコントラストを調整したりもできます。

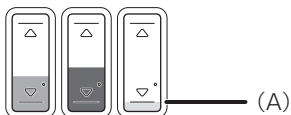
詳しくは、オンラインマニュアルを参照してください。



インクを補充する

インクの残量を確認する

プリンター前面のインクタンクでインクの残量を確認します。
インクが下限ライン (A) に近づいた場合は、インクを補充してください。



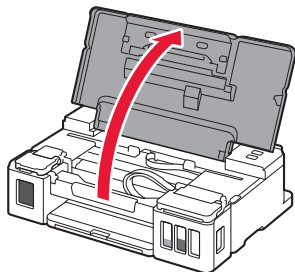
インクがインクタンクの下限ライン (A) より少ない状態で印刷を続けると、十分な印刷品位が得られなくなるだけでなく、プリンターの故障・損傷の原因になります。

インクを補充する

インクを入れたあとプリンターを傾けたり、立てたり、逆さにしたりしないでください。インクが漏れる恐れがあります。

- インク残量を通知する機能（インク残量通知機能）を有効に設定している場合、インクを補充するときには、インク残量カウンターをリセットする必要があります。リセット方法については、オンラインマニュアルを参照してください。
- インクが残っているのに印刷がかすれたり、白すじが入ったりする場合は、「白紙のまま排紙される／印刷がかすれる／違う色になる／白いすじ（線）が入る」(P.34) を参照してください。
- インクボトルの取り扱い上のご注意については、「インクボトルについてのご注意」(P.24) を参照してください。
- 本製品で使用できるインクボトルの番号については、裏表紙を参照してください。

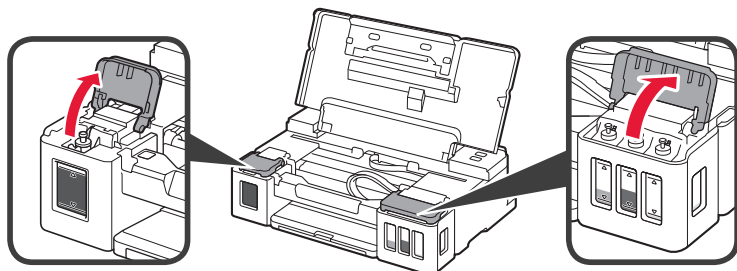
- 1 プリンターの電源が入っていることを確認する
- 2 トップカバーを開く



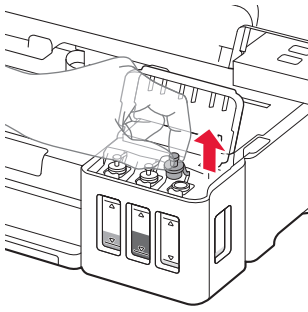
プリンター内部のチューブやその他の部分に触れないでください。プリンターの故障の原因となります。

- 3 インクタンクカバーを開く

ブラックインクを補充する場合は左側のインクタンクカバーを開きます。
カラーインクを補充する場合は右側のインクタンクカバーを開きます。

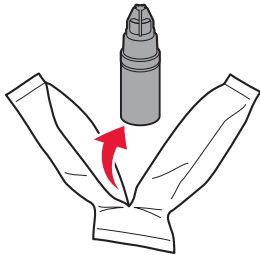


4 補充するインクタンクのタンクキャップをつまんで外す

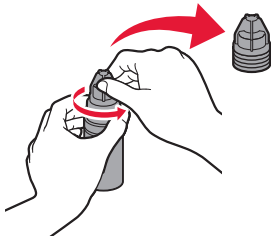


インクタンクのタンクキャップは、慎重に外してください。タンクキャップの内側にインクが付着している場合がありますので、外すときにインクが飛び散ることがあります。

5 新しいインクボトルをパッケージから取り出す



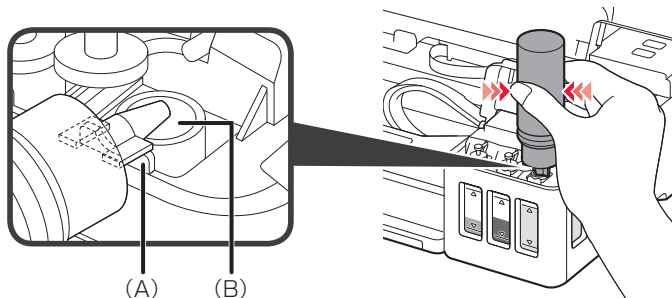
6 インクボトルを垂直に持ち、ボトルキャップを取り外す



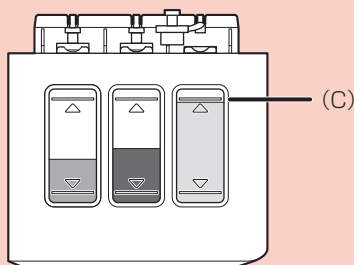
- インクボトルのボトルキャップを外すときは、インクボトルの側面を持たずに、上の図の位置を持ってください。インクボトルの側面を強く押すと、インクが噴き出すことがあります。
- 開封時にインクが飛び散る可能性がありますので、インクボトルを振らないでください。
- インクボトルがへこんでいても、インクは使用できます。

7 インクを補充する

インクボトルのノズルをプリンターのガイド (A) に沿わせ、注入口 (B) に差し込みます。その後、インクボトルを垂直に立てて、ボトルの側面をはさむように押してインクを補充します。



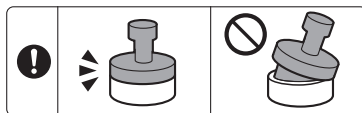
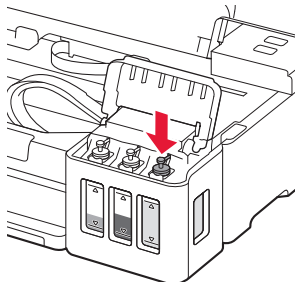
- 各色のインクタンクに対して、確実に、対応する色のインクボトルからインクを補充してください。
- インクを補充する際は、ボトルの横を強く押しすぎないようにしてください。ボトルを強く押しすと、インクが飛び散るおそれがあります。
- インクは、上限ライン (C) を超えないようにしてください。上限ラインを超えて補充するとインクがあふれ、プリンターの不良や故障の原因になり、印刷できなくなることがあります。



- インクを補充した後は、インクボトルのボトルキャップをしっかりと閉めてください。
- 処分の際はキャップをしたうえで、必ず法令や地域、自治体での条例、指示に従い処分してください。

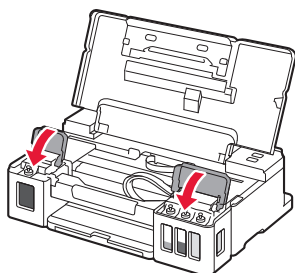
8 インクタンクのタンクキャップを注入口に戻す

タンクキャップはしっかり差し込みます。



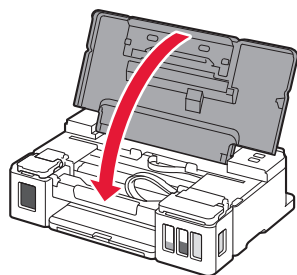
タンクキャップにつながったゴムがねじれないよう、差し込んでください。

9 インクタンクカバーを閉じる



インクタンクカバーが正しく閉じられない場合は、インクタンクのタンクキャップを戻し忘れていないか確認してください。

10 トップカバーを閉じる



- カバーを閉じたあとにエラーランプが点滅した場合は、エラーの対処をしてください。 ⇒ P.27
- 操作中に動作音がある場合がありますが、正常な動作です。

インクボトルについてのご注意

- お子様の手の届かないところに保管してください。
- インクは飲み物ではありません。
- インクが目や口に入らないようにご注意ください。もし、インクが目や口に入った場合には、直ちに水で洗い流し、直ちに医師と相談してください。
- 保管する際は、インクボトルのボトルキャップをしっかりと閉めて、常時立てた状態で保管してください。横に倒すと、インクが漏れる可能性があります。
- インクタンクにインクを補充する際は、インクが周囲に飛び散らないように、十分ご注意ください。
- インクが衣服や持ち物に付着した場合、洗っても落ちない可能性があります。
- 当社指定のプリンターにインクを補充する目的以外に使用しないでください。
- 火気の近く、暖房器具の近く、自動車の中など、高温となる場所に放置しないでください。容器が変形してインクが漏れたり、インクの品質が劣化したりする可能性があります。
- インクボトルに衝撃を与えないでください。インクボトルが破損したり、ボトルキャップが外れたりすることで、インクが漏れる可能性があります。
- 他の容器に入れ替えないでください。インクの誤飲、誤用の原因となったり、インクの品質が劣化したりする可能性があります。
- 水で薄めたり、他のインクなどと混ぜたりしないでください。プリンターが故障する原因となる可能性があります。
- インクの補充は速やかに行い、インクタンクのタンクキャップを外した状態で放置しないでください。
- 開封したインクボトルは、ボトルキャップを外したまま放置しないでください。インクが乾燥し、再度補充したときにプリンターが正常に動作しない場合があります。
- 最適な印刷品位を得るためには、年に1回程度はインクタンクの上限ラインまでインクを補充することをお勧めします。インク残量通知機能を有効に設定している場合、インクタンクの上限ラインまでインクを補充したあと、インク残量カウンターをリセットしてください。
リセット方法については、インク残量通知機能を有効にしているときはオンラインマニュアルを参照してください。

黒のみの文章を印刷したり、モノクロ写真を印刷したりするときにも、ブラック以外のインクが使われることがあります。また、プリンターの性能を維持するために行うクリーニングや強力クリーニングでも、各色のインクが使われます。インクが少なくなった場合は、速やかにインクを補充してください。

印刷できるが、印刷結果に満足できない



白紙のまま排紙される／印刷がかすれる／違う色になる／白いすじ（線）が入る

⇒ P.34



罫線がずれる

⇒ P.37



色むらや色すじがある

⇒ P.39

困ったときには

プリンターが動かない／印刷できない

トラブルが発生したときは

⇒ P.27

電源が入らない

⇒ P.26

電源が自動的に切れてしまう

⇒ P.26

用紙がつまった

⇒ P.32

用紙がうまく送られない

⇒ P.40

ほかにもこんなときは

設定をリセットする（ご購入時の状態に戻す）

⇒ P.41

[Windows] セットアップ CD-ROM を DVD/CD-ROM ドライブに入れてもセットアップが始まらない

⇒ P.41

電源が入らない

チェック

- ① 電源ボタンを押してみてください
- ② プリンターと電源コードがしっかりと接続されているかを確認し、電源を入れ直してください
- ③ 電源プラグをコンセントから抜き、2分以上たってから、電源プラグをコンセントにつないでプリンターの電源を入れ直してください

それでも回復しない場合は、キヤノンホームページから修理のお申し込み、もしくはキヤノンお客様相談センターに修理をご依頼ください。詳しくは、「修理に関するご案内」(P.42)を参照してください。

- ・インクが漏れる恐れがあるため、プリンターを運ぶときは水平を保ってください。
- ・修理でプリンターを移送するときは、「修理に関するご案内」(P.42)を参照してください。

電源が自動的に切れてしまう

チェック

自動的に電源が切れる設定になっている場合は、設定を解除してください

自動的に電源が切れる設定になっていると、設定した時間に応じてプリンターの電源は自動的に切れます。パソコンから設定を解除してください。

- 1 Canon IJ Printer Assistant Tool (キヤノン・アイジェイ・プリンター・アシスタント・ツール) を開く
 - ① パソコンの [スタート] メニューから [Windows システムツール] → [コントロール パネル] → [ハードウェアとサウンド] → [デバイスとプリンター] を選ぶ
 - ② [Canon G1010 series] のアイコンを右クリックし、表示されたメニューから [印刷設定] を選ぶ
プリンタードライバーの設定画面が表示されます。
 - ③ [ユーティリティ] シートの [メンテナンスと各種設定] のアイコンをクリックする
- 2 [自動電源設定] を選ぶ
- 3 [自動電源オフ] で [無効] を選ぶ
自動的に電源が切れる設定が解除されます。

トラブルが発生したときは

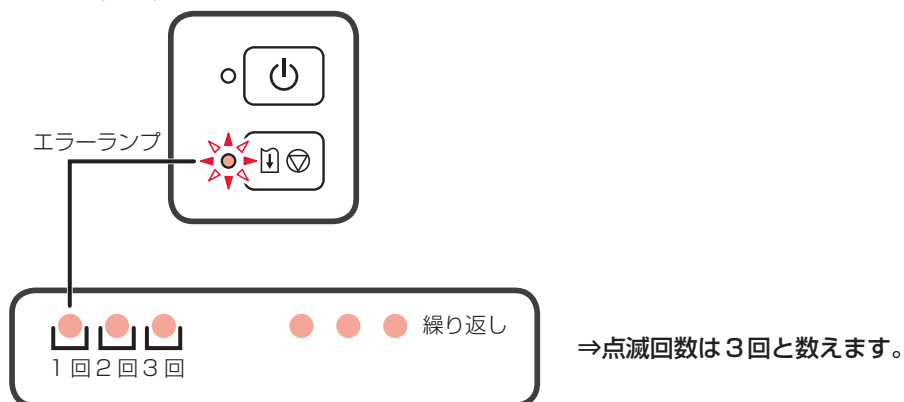
印刷中に用紙がなくなる、または紙づまりなどのトラブルが発生すると、プリンターのエラーランプが点灯または点滅し、パソコン画面にメッセージが表示されます。トラブルの内容によっては、電源ランプとエラーランプが交互に点滅したり、以下のようにパソコン画面にサポート番号(エラー識別番号)が表示されたりします。エラーランプの状態やメッセージを確認し、エラーの対処をしてください。

パソコンにサポート番号とメッセージが表示される例 (Windows) :



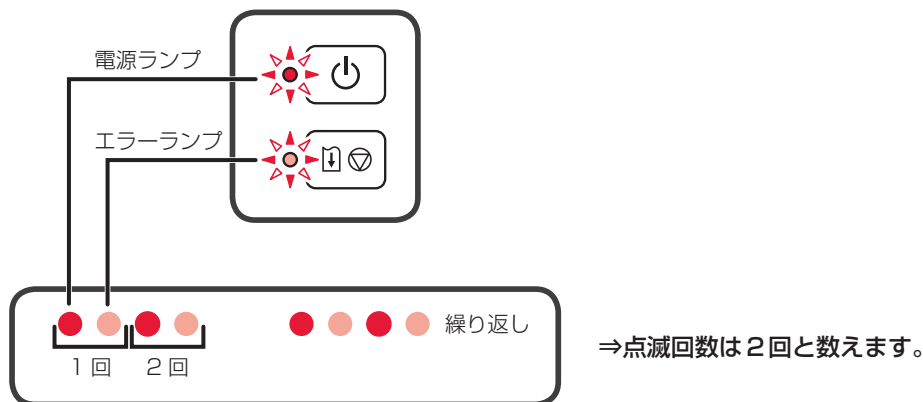
プリンターのエラーランプが点滅している

点滅例 (3回)



プリンターの電源ランプとエラーランプが交互に点滅している

点滅例 (2回)



プリンターのエラーランプが点灯している

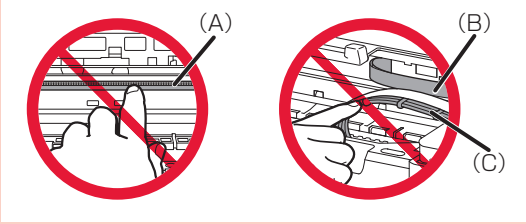
サポート番号	原因 / 対処方法
1640	<p>インク残量が、インクタンクに示された下限ラインの位置に達した可能性があります。</p> <p>インク残量は、インクタンクを目視で確認してください。 インク残量が下限ラインの位置より少ない場合は、対応する色のインクを補充してください。⇒「インクを補充する」(P.21) インク残量が下限ラインの位置より少ない状態で印刷を継続すると、印刷可能な状態に戻すためにインクを消費する可能性があり、また、プリンターの故障の原因となる可能性があります。 印刷を再開するには、プリンターのリセットボタンを押してください。 以後、インク残量通知機能は動作しません。 この機能を再度使用するには、全色のインクを各インクタンクに示された上限ラインの位置まで補充し、プリンターのリセットボタンを5秒以上長押ししてください。 いずれかのインクタンクが上限ラインの位置まで補充されていない場合は、インク残量通知の精度に大幅な誤差が生じる可能性があります。</p>

プリンターのエラーランプが点滅している

点滅回数	サポート番号	原因 / 対処方法
3回	1300	<p>排紙口または後トレイで用紙がつまりました。</p> <p>「用紙が詰まった」(P.32)を参照して、つまった用紙を排紙口または後トレイから取り除いてください。</p>
4回	1470	<p>カートリッジが正しく取り付けられていません。</p> <p>「3. カートリッジを取り付ける」(P.9)手順6を参照して、トップカバーを開き、カートリッジ固定カバーをしっかりと押して、カートリッジが正しく取り付けられていることを確認してください。 または、「3. カートリッジを取り付ける」(P.9)手順7を参照して、ジョイントボタンを「カチッ」という音がするまでしっかりと押してください。 確認後はトップカバーを閉じてください。</p> <p>カートリッジを取り付けるときは、「3. カートリッジを取り付ける」(P.9)手順2と3を参照して、オレンジ色のラベルと保護テープを取り外してください。</p>
5回	1403	<p>プリントヘッドが故障している可能性があります。</p> <p>プリンターの電源をいったん切り、電源を入れ直してください。 それでも回復しない場合は、キヤノンホームページから修理のお申し込み、もしくはキヤノンお客様相談センターに修理をご依頼ください。⇒「修理に関するご案内」(P.42)</p> <ul style="list-style-type: none"> ・インクが漏れる恐れがあるため、プリンターを運ぶときは水平を保ってください。 ・修理でプリンターを移送するときは、「修理に関するご案内」(P.42)を参照してください。
5回	1430	<p>カートリッジが認識できません。</p> <p>カートリッジが正しく取り付けられていないか、プリンターがサポートできないカートリッジが取り付けられています。 印刷中の場合は、プリンターのリセットボタンを押して印刷を中止してください。 「3. カートリッジを取り付ける」(P.9)を参照して、カートリッジをいったん取り外し、正しく取り付け直してください。エラーが解消される場合があります。 カートリッジを取り付け直しても回復しない場合は、キヤノンホームページから修理のお申し込み、もしくはキヤノンお客様相談センターに修理をご依頼ください。⇒「修理に関するご案内」(P.42)</p> <ul style="list-style-type: none"> ・インクが漏れる恐れがあるため、プリンターを運ぶときは水平を保ってください。 ・修理でプリンターを移送するときは、「修理に関するご案内」(P.42)を参照してください。
5回	1471	<p>カートリッジが認識できません。</p> <p>カートリッジが正しく取り付けられていないか、プリンターがサポートできないカートリッジが取り付けられているため、印刷できません。 正しいカートリッジを取り付けてください。 印刷を中止する場合は、プリンターのリセットボタンを押してください。</p>

点減回数	サポート番号	原因／対処方法
5回	1476	<p>対応していないカートリッジが取り付けられています。</p> <p>プリンターがサポートできないカートリッジが取り付けられているため、印刷できません。正しいカートリッジを取り付けてください。印刷を中止する場合は、プリンターのリセットボタンを押してください。</p>
7回	1474	<p>カートリッジが正しい取り付け位置にセットされていません。</p> <p>それぞれのカートリッジの取り付け位置に、正しいカートリッジがセットされていることを確認してください。印刷が完了していない場合は、プリンターのリセットボタンを押して印刷を中止してから、カートリッジを取り付けてください。</p>
7回	1475	<p>同じカートリッジが複数セットされています。</p> <p>カートリッジは各種 1 つずつ、それぞれの取り付け位置に正しく取り付けてください。</p>
8回	1700 1701	<p>インク吸収体が満杯に近づいています。</p> <p>本製品は、クリーニングなどで使用したインクが、インク吸収体に吸収されます。この状態になった場合、プリンターのリセットボタンを押すと、エラーを解除して印刷が再開できます。満杯になると、印刷できなくなり、インク吸収体の交換が必要になります。お早めにキヤノンホームページから交換のお申し込み、もしくはキヤノンお客様相談センターに交換をご依頼ください。お客様ご自身によるインク吸収体の交換はできません。⇒「修理に関するご案内」(P.42)</p> <ul style="list-style-type: none"> ・インクが漏れる恐れがあるため、プリンターを運ぶときは水平を保ってください。 ・修理でプリンターを移送するときは、「修理に関するご案内」(P.42) を参照してください。
9回	1890	<p>カートリッジホルダーの固定部材やテープが取り付けられたままになっている可能性があります。</p> <p>トップカバーを開き、カートリッジホルダーの固定部材やテープが取り付けられたままになっていないか確認してください。固定部材やテープが取り付けられたままになっている場合は、「2. 保護材を外す」(P.9) を参照して、取り除いてから、トップカバーを閉じてください。上記の対処を行っても解決しない場合は、キヤノンホームページから修理のお申し込み、もしくはキヤノンお客様相談センターに修理をご依頼ください。⇒「修理に関するご案内」(P.42)</p> <ul style="list-style-type: none"> ・インクが漏れる恐れがあるため、プリンターを運ぶときは水平を保ってください。 ・修理でプリンターを移送するときは、「修理に関するご案内」(P.42) を参照してください。
14回	1473	<p>カートリッジが認識できません。</p> <p>カートリッジが正しく取り付けられていないか、プリンターがサポートできないカートリッジが取り付けられているため、印刷できません。正しいカートリッジを取り付けてください。印刷を中止する場合は、プリンターのリセットボタンを押してください。</p>
15回	1472	<p>カートリッジが認識できません。</p> <p>カートリッジが正しく取り付けられていないか、プリンターがサポートできないカートリッジが取り付けられているため、印刷できません。正しいカートリッジを取り付けてください。印刷を中止する場合は、プリンターのリセットボタンを押してください。</p>

プリンターの電源ランプとエラーランプが交互に点滅している

点滅回数	サポート番号	原因 / 対処方法
2回	5100	<p>プリンタートラブルが発生しました。</p> <p>印刷を中止して、プリンターの電源を切ってください。 続いて、以下のことを確認してください。</p> <ul style="list-style-type: none"> ・カートリッジホルダーの固定部材やつまった用紙など、カートリッジホルダーの動きを妨げているものがないか カートリッジホルダーの動きを妨げているものがあれば、取り除いてください。 ・カートリッジが正しくセットされているか トップカバーを開き、カートリッジ固定カバーをしっかり押して、カートリッジが正しく取り付けられていることを確認してください。 または、ジョイントボタンを「カチッ」という音がするまでしっかり押してください。 <p>最後に、プリンターの電源を入れ直してください。 それでも回復しない場合は、キヤノンホームページから修理のお申し込み、もしくはキヤノンお客様相談センターに修理をご依頼ください。⇒「修理に関するご案内」(P.42)</p> <ul style="list-style-type: none"> ・カートリッジホルダーの動きを妨げているものを取り除くときは、透明のフィルム (A) や、白い帯状の部品 (B)、チューブ (C) に触れないよう、十分注意してください。  <p>用紙や手が触れてこれらの部品が汚れたり傷ついたりすると、故障の原因になります。</p> <ul style="list-style-type: none"> ・インクが漏れる恐れがあるため、プリンターを運ぶときは水平を保ってください。 ・修理でプリンターを移送するときは、「修理に関するご案内」(P.42) を参照してください。
3回	6000	<p>プリンタートラブルが発生しました。</p> <p>用紙がつまっている場合は、つまった場所や原因に応じて用紙を取り除いてください。⇒「用紙がつまった」(P.32)</p> <p>プリンターの電源を切ってから、電源プラグをコンセントから抜いてください。 プリンターの電源を入れ直してみてください。 それでも回復しない場合は、キヤノンホームページから修理のお申し込み、もしくはキヤノンお客様相談センターに修理をご依頼ください。⇒「修理に関するご案内」(P.42)</p> <ul style="list-style-type: none"> ・インクが漏れる恐れがあるため、プリンターを運ぶときは水平を保ってください。 ・修理でプリンターを移送するときは、「修理に関するご案内」(P.42) を参照してください。
7回	5B00 5B01	<p>インク吸収体が満杯になりました。</p> <p>本製品は、クリーニングなどで使用したインクが、インク吸収体に吸収されます。 この状態になった場合、交換が必要です。お早めにキヤノンホームページから交換のお申し込み、もしくはキヤノンお客様相談センターに交換をご依頼ください。お客様ご自身によるインク吸収体の交換はできません。⇒「修理に関するご案内」(P.42)</p> <ul style="list-style-type: none"> ・インクが漏れる恐れがあるため、プリンターを運ぶときは水平を保ってください。 ・修理でプリンターを移送するときは、「修理に関するご案内」(P.42) を参照してください。
8回	5200	<p>プリンタートラブルが発生しました。</p> <p>インク残量を確認し、必要であればインクを補充してください。 プリンターの電源を切ってから、電源プラグをコンセントから抜いてください。 約 10 分ほどお待ちください。 プリンターの電源を入れ直してみてください。 インクがなくなっていて補充した場合は、インクシステムリフレッシュを行ってください。 詳しくは、オンラインマニュアルを参照してください。 それでも回復しない場合は、キヤノンホームページから修理のお申し込み、もしくはキヤノンお客様相談センターに修理をご依頼ください。⇒「修理に関するご案内」(P.42)</p> <ul style="list-style-type: none"> ・インクが漏れる恐れがあるため、プリンターを運ぶときは水平を保ってください。 ・修理でプリンターを移送するときは、「修理に関するご案内」(P.42) を参照してください。

点滅回数	サポート番号	原因／対処方法
8回	5205 5206	<p>プリンタートラブルが発生しました。</p> <p>プリンターの電源を切ってから、電源プラグをコンセントから抜いてください。 プリンターの電源を入れ直してみてください。 それでも回復しない場合は、キヤノンホームページから修理のお申し込み、もしくはキヤノンお客様相談センターに修理をご依頼ください。⇒「修理に関するご案内」(P.42)</p> <ul style="list-style-type: none"> ・インクが漏れる恐れがあるため、プリンターを運ぶときは水平を保ってください。 ・修理でプリンターを移送するときは、「修理に関するご案内」(P.42)を参照してください。
9回	6800 6801	<p>プリンタートラブルが発生しました。</p> <p>プリンターの電源を切ってから、電源プラグをコンセントから抜いてください。 プリンターの電源を入れ直してみてください。 それでも回復しない場合は、キヤノンホームページから修理のお申し込み、もしくはキヤノンお客様相談センターに修理をご依頼ください。⇒「修理に関するご案内」(P.42)</p> <ul style="list-style-type: none"> ・インクが漏れる恐れがあるため、プリンターを運ぶときは水平を保ってください。 ・修理でプリンターを移送するときは、「修理に関するご案内」(P.42)を参照してください。
10回	B202 B203 B204 B205	<p>修理の依頼が必要なエラーが発生しました。</p> <p>プリンターの電源を切ってから、電源プラグをコンセントから抜いてください。 キヤノンホームページから修理のお申し込み、もしくはキヤノンお客様相談センターに修理をご依頼ください。⇒「修理に関するご案内」(P.42)</p> <ul style="list-style-type: none"> ・インクが漏れる恐れがあるため、プリンターを運ぶときは水平を保ってください。 ・修理でプリンターを移送するときは、「修理に関するご案内」(P.42)を参照してください。

以下の番号が表示された場合

サポート番号

5400、5700、6930、6931、6932、6933、6940、6941、6942、6943、6944、6945、6946

原因

プリンタートラブルが発生しました。

対処方法

本製品の電源を切ってから、電源プラグをコンセントから抜いてください。

本製品の電源を入れ直してみてください。

それでも回復しない場合は、キヤノンホームページから修理のお申し込み、もしくはキヤノンお客様相談センターに修理をご依頼ください。⇒「修理に関するご案内」(P.42)

- ・インクが漏れる恐れがあるため、プリンターを運ぶときは水平を保ってください。
- ・修理でプリンターを移送するときは、「修理に関するご案内」(P.42)を参照してください。

以下の番号が表示された場合

サポート番号

1000、1200、3442、3443、3444、3445

原因と対処方法については、オンラインマニュアルを参照してください。

上記以外の番号が表示された場合

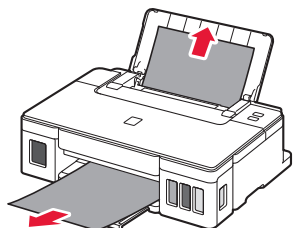
原因と対処方法については、オンラインマニュアルを参照してください。



用紙が詰まった

つまった用紙が外から見えている

後トレイと排紙口を確認し、引き出しやすい方から用紙を取り出します。



- 1 用紙を両手でしっかりと持つ
- 2 紙が破れないように、ゆっくりと引き抜く
- 3 用紙をセットし直して、印刷を再開する

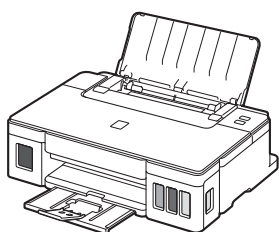
後トレイ



排紙口



つまった用紙が外から見えない



プリンターの内部で用紙が詰まっています。
すぐ下の「内部で用紙が詰まった」(P.32)を参照して、つまった用紙を取り除いてください。

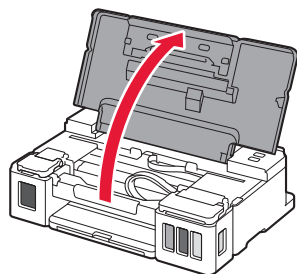
内部で用紙が詰まった



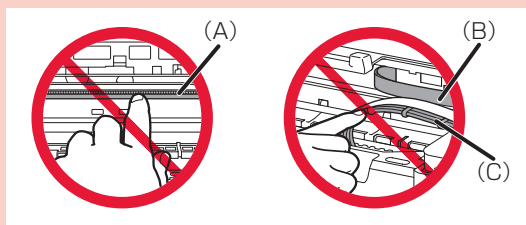
- 1 リセットボタンを押して、印刷を中止する

印刷中のデータはプリンターから消去されます。用紙のつまりを解消した後に、もう一度印刷をやり直してください。

- 2 電源ボタンを押して、電源を切る
- 3 電源プラグをコンセントから抜く
- 4 トップカバーを開く



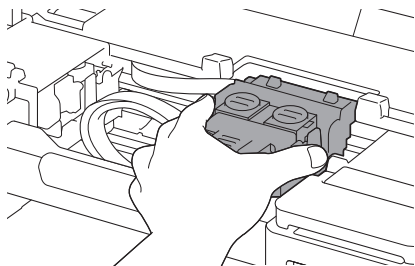
透明のフィルム (A) や、白い帯状の部品 (B)、チューブ (C) に触れないでください。



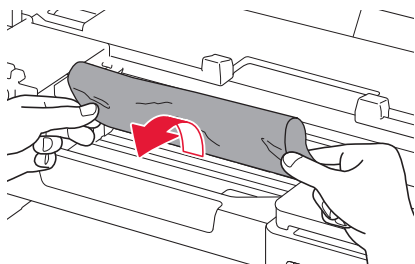
用紙や手が触れて部品が汚れたり傷ついたりすると、故障の原因になります。

5 つまった用紙を取り除く

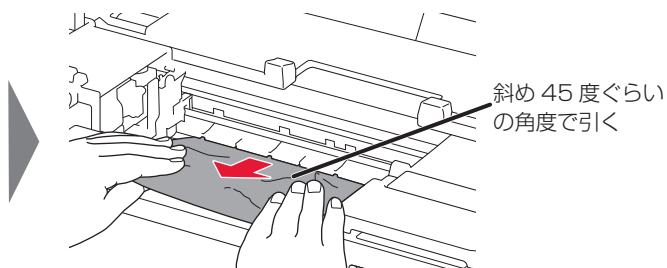
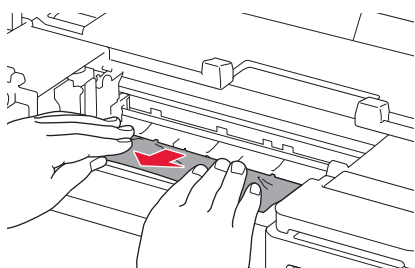
- ① カートリッジホルダーをしっかりとつかみ、動かしやすい方向にゆっくりとスライドさせ、右端または左端に寄せる



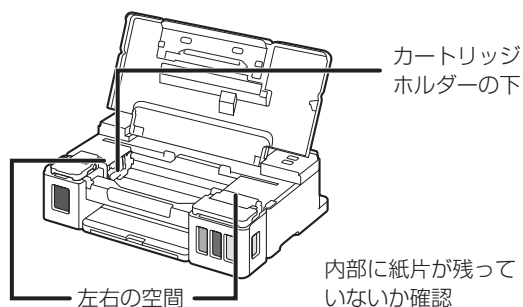
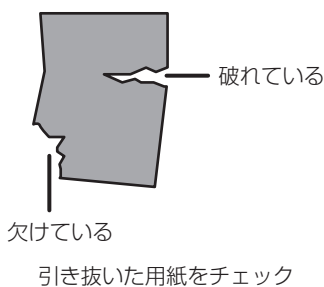
- ② 用紙が丸まっている・くしゃくしゃになっているときは、用紙を引き出す



- ③ 用紙を両手でしっかりとつかみ、破れないようにゆっくりと引き抜く



6 つまった用紙をすべて取り除いたことを確認し、紙片があったら取り除く



7 トップカバーを閉じる

電源を入れ、もう一度印刷をやり直してください。

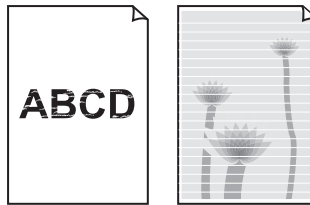
- ・用紙をセットし直すときは、用紙が印刷に適していること、用紙を正しくセットしていることを確認してください。
- ・紙づまりに関するエラーが再度表示されたときは、内部に紙片が残っている可能性があります。もう一度、内部に紙片が残っていないか確認してください。

上記の対処を行っても解決しない場合は、キヤノンホームページから修理のお申し込み、もしくはキヤノンお客様相談センターに修理をご依頼ください。詳しくは、「修理に関するご案内」(P.42)を参照してください。

- ・インクが漏れる恐れがあるため、プリンターを運ぶときは水平を保ってください。
- ・修理でプリンターを移送するときは、「修理に関するご案内」(P.42)を参照してください。

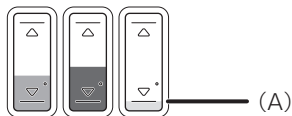
印刷結果に満足できない

白紙のまま排紙される／印刷がかすれる／違う色になる／白いすじ（線）が入る



- ① 用紙や印刷品質を確認しましたか**
プリンタードライバーの設定が、使いたい用紙サイズや種類、印刷品質とあっているか確認してください。
- ② ノズルチェックパターンを印刷し、必要に応じてプリントヘッドのクリーニングなどを行ってください**
ノズルチェックパターンを印刷して、インクが正常に出ているか確認してください。
⇒「ノズルチェックパターンを印刷／確認する」(P.35)
- ③ インクが少なくなっている場合は、インクを補充してください**
インク残量が下限ライン (A) の位置より少ない場合は、対応する色のインクを補充してください。

チェック



- ④ 片面にのみ印刷可能な用紙を使用している場合は、用紙の表と裏を間違えてセットしていないか確認してください**
表と裏を間違えると、かすれたり、正しく印刷されないことがあるので注意してください。
用紙は印刷面を上にしてセットしてください。
用紙の印刷面については、ご使用の用紙に付属の取扱説明書を参照してください。

■ ノズルチェックパターンを印刷／確認する

ノズルチェックパターンを印刷すると、プリントヘッドの目詰まりを確認できます。

インク残量が少ないとノズルチェックパターンが正しく印刷されません。インク残量が少ない場合はインクを補充してください。 ⇒ P.21

用意するもの：A4 サイズの普通紙 1 枚

- 1 プリンターの電源が入っていることを確認する
- 2 後トレイに A4 サイズの普通紙を 1 枚セットする ⇒ P.16
- 3 排紙トレイを引き出し、補助トレイを開く
- 4 リセットボタンを押し続け、エラーランプが 2 回点滅したときに離す
ノズルチェックパターンが印刷されます。印刷が終了するまではほかの操作を行わないでください。
- 5 ノズルチェックパターンを確認する
パターンの見かたは「ノズルチェックパターンの見かた」(P.45)を参照してください。
パターンに欠けや白い横すじがある場合は、プリントヘッドのクリーニングを行ってください。 ⇒ P.35

■ プリントヘッドをクリーニングする

プリントヘッドをクリーニングすると、ノズルのつまりが解消され、プリントヘッドが良好な状態になります。インクを消耗しますので、クリーニングは必要な場合のみ行ってください。

- 1 プリンターの電源が入っていることを確認する
- 2 リセットボタンを押し続け、エラーランプが 1 回点滅したときに離す
プリントヘッドのクリーニングが開始されます。
電源ランプが点滅したあと点灯すると、クリーニングが終了します。
クリーニングが終了するまで、ほかの操作を行わないでください。終了まで約 1 分かかります。
- 3 プリントヘッドの状態を確認する
ノズルチェックパターンを印刷して確認してください。 ⇒ P.35

クリーニングを 2 回繰り返しても改善されないときは、強力クリーニングを行ってください。 ⇒ P.35

■ プリントヘッドを強力クリーニングする

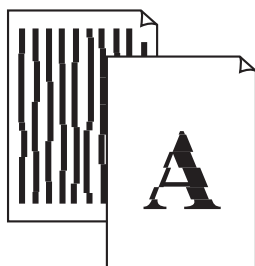
プリントヘッドのクリーニングを行っても効果がない場合は、強力クリーニングを行ってください。インクを消耗しますので、必要な場合のみ行ってください。

用意するもの：A4 サイズの普通紙 1 枚

- 1 プリンターの電源が入っていることを確認する
- 2 Canon IJ Printer Assistant Tool を開く
 - ① パソコンの [スタート] メニューから [Windows システムツール] → [コントロール パネル] → [ハードウェアとサウンド] → [デバイスとプリンター] を選ぶ
 - ② [Canon G1010 series] のアイコンを右クリックし、表示されたメニューから [印刷設定] を選ぶ
プリンタードライバの設定画面が表示されます。
 - ③ [ユーティリティ] シートの [メンテナンスと各種設定] のアイコンをクリックする

- 3 [強力クリーニング] をクリックする
[強力クリーニング] ダイアログボックスが表示されたら、強力クリーニングを行うインクグループを選びます。
[確認事項] をクリックすると、強力クリーニングの実行前に確認する項目が表示されます。
- 4 [実行] をクリックする
- 5 確認のメッセージが表示されたら、[OK] をクリックする
プリントヘッドの強力クリーニングが開始されます。
強力クリーニングが終了するまで、ほかの操作を行わないでください。終了まで約3分かかります。
- 6 確認のメッセージが表示されたら、[OK] をクリックする
[ノズルチェックパターン印刷] ダイアログボックスが表示されます。
- 7 後トレイに A4 サイズの普通紙を 1 枚セットする ⇒ P.16
- 8 排紙トレイを引き出し、補助トレイを開く
- 9 [確認パターン印刷] をクリックする
ノズルチェックパターンが印刷されます。印刷が終了するまではほかの操作を行わないでください。
- 10 ノズルチェックパターンを確認する
パターンの見かたは「ノズルチェックパターンの見かた」(P.45) を参照してください。

罫線がずれる



チェック

- ① 用紙や印刷品質を確認しましたか
プリンタードライバーの設定が、使いたい用紙サイズや種類、印刷品質とあっているか確認してください。
- ② プリントヘッドの位置調整を行ってください
罫線がずれるなど、印刷結果に均一感が見られないときには、プリントヘッド位置を調整してください。
⇒「プリントヘッド位置を調整する」(P.37)
- ③ 印刷品質の設定を上げて印刷してみてください
プリンタードライバーで印刷品質の設定を上げると、印刷結果が改善される場合があります。

■ プリントヘッド位置を調整する

罫線がずれるなど、印刷結果に均一感が見られないときには、プリントヘッド位置を調整します。

インク残量が少ないとプリントヘッド位置調整シートが正しく印刷されません。インク残量が少ない場合はインクを補充してください。 ⇒ P.21

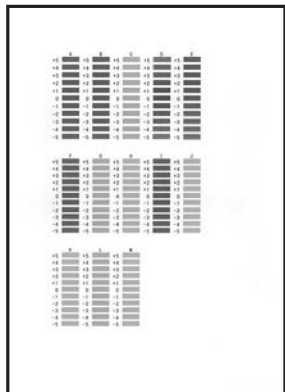
用意するもの：A4 サイズの普通紙 2 枚

- 1 プリンターの電源が入っていることを確認する
- 2 Canon IJ Printer Assistant Tool を開く
 - ① パソコンの [スタート] メニューから [Windows システムツール] → [コントロール パネル] → [ハードウェアとサウンド] → [デバイスとプリンター] を選ぶ
 - ② [Canon G1010 series] のアイコンを右クリックし、表示されたメニューから [印刷設定] を選ぶ
プリンタードライバーの設定画面が表示されます。
 - ③ [ユーティリティ] シートの [メンテナンスと各種設定] のアイコンをクリックする
- 3 [ヘッド位置調整] をクリックする
[ヘッド位置調整] ダイアログボックスが表示されます。
- 4 後トレイに A4 サイズの普通紙を 2 枚セットする ⇒ P.16
- 5 排紙トレイを引き出し、補助トレイを開く
- 6 [実行] をクリックし、メッセージに従って操作する

印刷中は、トップカバーを開けないでください。トップカバーを開けると印刷が途中で止まります。

7 印刷されたパターンを確認し、縦すじまたは横しまが一番目立たないパターンの番号 (-5 ~ +5) を、入力する

プレビュー上でパターンをクリックしても、入力できます。



- パターンが均一にならないときには、縦すじが一番目立たないパターンを選びます。



(A) 縦すじが一番目立たない例

(B) 縦すじが一番目立つ例

- パターンが均一にならないときには、横しまが一番目立たないパターンを選びます。



(A) 横しまが一番目立たない例

(B) 横しまが一番目立つ例

8 入力が完了したら、[OK] をクリックする

9 メッセージを確認し、[OK] をクリックする

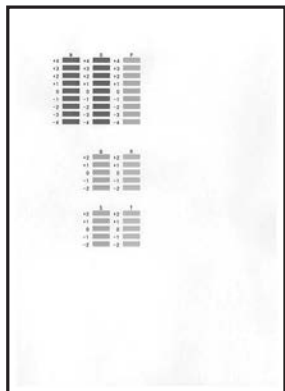
2 枚目のプリントヘッド位置調整パターンが印刷されます。

印刷中は、トップカバーを開けないでください。トップカバーを開けると印刷が途中で止まります。

10 印刷されたパターンを確認し、横しまが一番目立たないパターンの番号を、入力する

パターンの番号 N列~P列: -4 ~ +4, Q列~T列: -2 ~ +2

プレビュー上でパターンをクリックしても、入力できます。



- パターンが均一にならないときには、横しまが一番目立たないパターンを選びます。



(A) 横しまが一番目立たない例

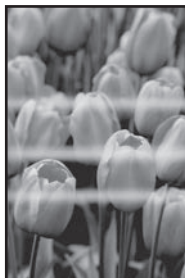
(B) 横しまが一番目立つ例

11 入力が完了したら、[OK] をクリックする

12 ヘッド調整完了のメッセージが表示されたら、[OK] をクリックする

[ヘッド位置調整] ダイアログボックスの [調整値の印刷] をクリックすると、現在の設定を印刷して確認することができます。詳しくは、オンラインマニュアルを参照してください。

色むらや色すじがある



チェック

- ① 用紙や印刷品質を確認しましたか**
プリンタードライバーの設定が、使いたい用紙サイズや種類、印刷品質とあっているか確認してください。
- ② ノズルチェックパターンを印刷し、必要に応じてプリントヘッドのクリーニングなどを行ってください**
ノズルチェックパターンを印刷して、インクが正常に出ているか確認してください。
⇒ 「ノズルチェックパターンを印刷／確認する」(P.35)
- ③ プリントヘッドの位置調整を行ってください**
⇒ 「プリントヘッド位置を調整する」(P.37)

用紙がうまく送られない

給紙ローラーに紙粉や汚れがつくと、用紙がうまく送られないことがあります。そのような場合は、給紙ローラーのクリーニングを行います。

用意するもの：A4 サイズの普通紙 3 枚

- 1 プリンターの電源が入っていることを確認する
- 2 後トレイにセットしている用紙をすべて取り除く
- 3 Canon IJ Printer Assistant Tool を開く
 - ① パソコンの [スタート] メニューから [Windows システムツール] → [コントロール パネル] → [ハードウェアとサウンド] → [デバイスとプリンター] を選ぶ
 - ② [Canon G1010 series] のアイコンを右クリックし、表示されたメニューから [印刷設定] を選ぶ
プリンタードライバの設定画面が表示されます。
 - ③ [ユーティリティ] シートの [メンテナンスと各種設定] のアイコンをクリックする
- 4 [給紙ローラークリーニング] をクリックする
確認のメッセージが表示されます。
- 5 [OK] をクリックする
給紙ローラーが回転し、用紙を使用しないクリーニングが開始されます。
- 6 給紙ローラーの回転が停止したことを確認し、後トレイに A4 サイズの普通紙を 3 枚セットする
⇒ P.16
- 7 排紙トレイを引き出し、補助トレイを開く
- 8 [OK] をクリックする
クリーニングが開始されます。用紙が排出されるとクリーニングが終了します。
- 9 給紙ローラークリーニング完了のメッセージが表示されたら、[OK] をクリックする

給紙ローラーをクリーニングしても問題が解決しない場合は、後トレイの給紙ローラーを清掃してください。
詳しくは、オンラインマニュアルを参照してください。

上記の操作を行っても改善されない場合は、キヤノンホームページまたはキヤノンお客様相談センターに修理をご依頼ください。詳しくは、「修理に関するご案内」(P.42) を参照してください。

- ・インクが漏れる恐れがあるため、プリンターを運ぶときは水平を保ってください。
- ・修理でプリンターを移送するときは、「修理に関するご案内」(P.42) を参照してください。

設定をリセットする（ご購入時の状態に戻す）

リセットボタンを押し続け、エラーランプが 15 回点滅したときに離してください。

プリントヘッド位置を調整した場合、この設定はご購入時の設定には戻りません。

[Windows] セットアップ CD-ROM を DVD/CD-ROM ドライブに入れてもセットアップが始まらない

チェック 「7. パソコンと接続する」(P.12) 手順 1 の **B** を参照して、セットアップ用のファイルを開いてください

- CD-ROM のアイコンが表示されない場合は、次のことを試してください。
 - CD-ROM をパソコンから取り出して、再度セットする
 - パソコンを再起動する
- それでも CD-ROM アイコンが表示されない場合は、パソコンでほかの CD-ROM を表示できるか確認してください。ほかの CD-ROM が表示できる場合は、セットアップ CD-ROM に異常があります。キヤノンお客様相談センターにお問い合わせください。詳しくは、「修理に関するご案内」(P.42) を参照してください。
- セットアップ CD-ROM を使わずに、Web サイトからソフトウェアをインストールすることができます。詳しくは、「7. パソコンと接続する」(P.12) 手順 1 の **A** を参照してください。

修理に関するご案内

本製品の保証期間について

本製品の保証期間は、お買い上げ日から 1 年間です。

※保証規定等の詳細はプリンターに同梱しております保証書にてご確認ください。

本製品の修理について

保証期間中に故障が発生した場合は、プリンターに同梱しております「保証書」と「サポートガイド」の記載内容をご確認の上、**キヤノン WEB サイト (canon.jp/repair)** 又は、**キヤノンお客様相談センター (050-555-90067)** へ電話で修理をお申し込みください。

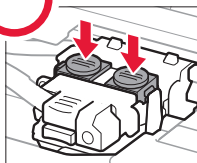
※おかけ間違いが大変多くなっております。番号を今一度ご確認ください。

本製品の修理対応期間は、製造打ち切り後 5 年間です。一部の機種では弊社の判断により、修理対応として同一機種または同程度の仕様製品への本体交換を実施させていただく場合があります。同程度の機種との交換の場合、ご使用の消耗品や付属品をご使用いただけない場合や、対応 OS が変更になることがあります。修理対応期間の終了予定時期については、製造終了から 6 か月以内にキヤノンホームページ (canon.jp/support) にてお知らせいたします。修理対応期間終了後は、消耗品 (インクボトル) の販売を終了させていただく場合がございます。あらかじめご了承ください。

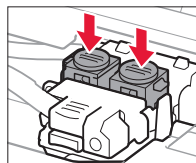
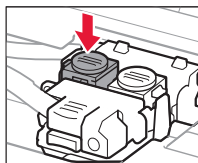
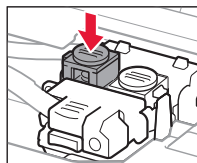
修理依頼時のご注意

本製品を梱包／輸送する場合は、つぎのことにご注意ください。詳細はオンラインマニュアルの「プリンターを移送するときの注意」もしくはプリンターに同梱しております「サポートガイド」を参照してください。

ジョイントボタンが出ていないか確認する



図のようであれば OK です

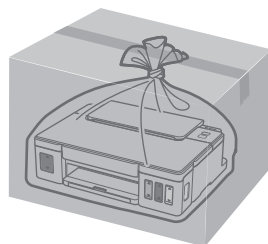


出っ張っていたら押し込んでください

本体をビニール袋に入れて密封する



しばるか、または、テープで留めてください



底面を下にして、「天地無用」と「精密機器」のラベルを貼ってください

製品を快適にご利用いただくために

- ・最適な印刷品位を得るためには、年に 1 回程度はインクタンクの上限ラインまでインクを補充することを勧めます。
- ・インク残量が下限ラインの位置より少ない状態で印刷を続けると、印刷可能な状態に戻すためにインクを消費する可能性があり、また、プリンターの故障の原因となる可能性があります。

付録

原稿を印刷するときの注意事項

以下を原稿として印刷するか、あるいは複製し加工すると、法律により罰せられる場合がありますのでご注意ください。

著作物など

他人の著作物を権利者に無断で複製などすることは、個人的または家庭内その他これに準ずる限られた範囲においての使用を目的とする場合をのぞき違法となります。また、人物の写真などを複製などする場合には肖像権が問題になることがあります。

通貨、有価証券など

以下のものを本物と偽って使用する目的で複製すること、またはその本物と紛らわしい物を作成することは法律により罰せられます。

- ・紙幣、貨幣、銀行券（外国のものを含む）
- ・郵便為替証書
- ・株券、社債券
- ・定期券、回数券、乗車券
- ・国債証券、地方債証券
- ・郵便切手、印紙
- ・手形、小切手
- ・その他の有価証券

公文書など

以下のものを本物と偽って使用する目的で偽造することは法律により罰せられます。

- ・公務員または役所が作成した免許書、登記簿謄本その他の証明書や文書
- ・私人が作成した契約書その他権利義務や事実証明に関する文書
- ・役所または公務員の印影、署名または記号
- ・私人の印影または署名

[関係法律]

- ・刑法
- ・著作権法
- ・通貨及証券模造取締法
- ・外国に於て流通スル貨幣紙幣銀行券証券偽造変造及模造ニ関スル法律
- ・郵便法
- ・郵便切手類模造等取締法
- ・印紙犯罪処罰法
- ・印紙等模造取締法

本体・使用済みインクボトルの処分について

処分の際はしっかりキャップをしたうえで、必ず法令や地域、自治体の条例、指示に従い処分してください。

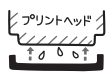
キヤノンマーケティングジャパン株式会社 〒108-8011 東京都港区港南2-16-6

プリンターの修理依頼・貸与・譲渡・破棄をするときの注意

プリンターに個人情報を登録したり、各種パスワードなどのセキュリティ情報を設定したりしたときは、それらの情報がプリンター内に残っている可能性があります。

情報の漏洩をさけるため、プリンターを修理・貸与などで一時的に手放すときや、譲渡または破棄するときは、「設定をリセットする（ご購入時の状態に戻す）」(P.41)を参照して、作業を行ってください。

きれいな印刷を楽しむためには



定期的に印刷しよう

サインペンは長期間使われないと、キャップをしていてもペン先が乾いて書けなくなることがあります。同様に、プリントヘッドも印刷をしないと乾燥して目づまりを起こす場合があります。最低でも、月に1回程度は印刷することをお勧めします。

設置場所に気を付けて

不安定な場所や振動のある場所に置かないでください。印刷時に揺れると、きれいに印刷できないことがあります。

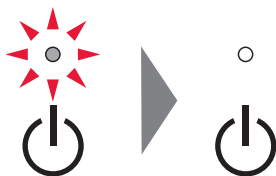
電源プラグを抜くときは次の順番で

電源プラグを抜くときは、かならず電源ランプが消えたことを確認してから抜いてください。電源ランプが点灯または点滅中に電源プラグを抜くと、プリントヘッドの乾燥や目づまりの原因となり、きれいに印刷できなくなる場合があります。

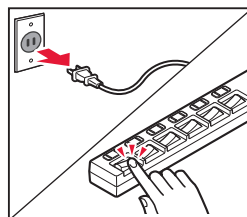
1 プリンターの電源ボタンを押して、電源を切る



2 電源ランプが消えたことを確認



3 電源プラグをコンセントから抜く、または、テーブルタップのスイッチを切る



印刷中は電源ボタンを押さないで

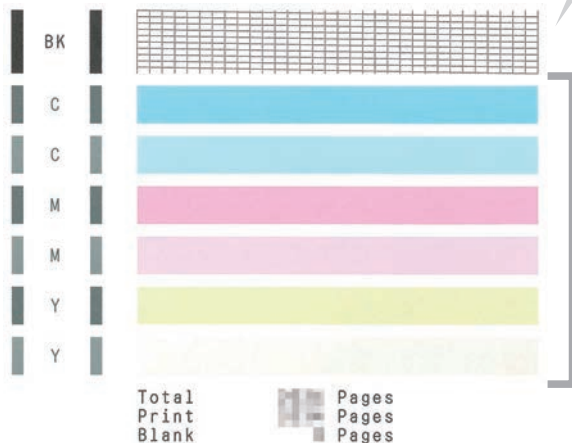


印刷中に電源ボタンを押すと、パソコンから送られた印刷データなどがプリンターにたまって印刷できなくなることがあります。印刷を中止する場合は、リセットボタンを押してください。

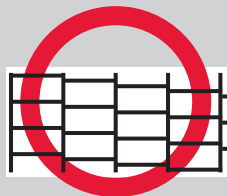
ノズルチェックパターンの見かた

ノズルチェックパターン印刷 (P.35)、クリーニング (P.35)、強力クリーニング (P.35) を行ったらノズルチェックパターンの状態を確認します。

また、ノズルチェックパターン印刷をすると今まで印刷した枚数を把握することができます。



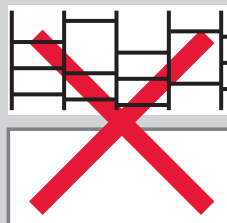
A



欠けがない

クリーニングは必要ありません

B

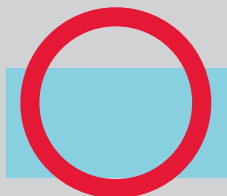


欠けがある

何も印刷されていない

クリーニングが必要です

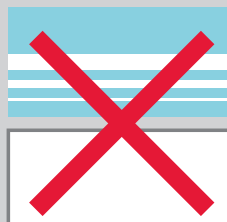
A



白い横すじがない

クリーニングは必要ありません

B



白い横すじがある

何も印刷されていない

クリーニングが必要です

上記は C (シアン) の例です。

●困ったときには (FAQ)

オンラインマニュアルの「よくあるご質問」へ



ij.start.canon

本製品で使用できるインクボトル番号は、以下のものです。



インクについてのご注意

- ・非純正インクのご使用は、印刷品質の低下やプリントヘッドの故障の原因となることがあります。安全上問題はございませんが、まれに、純正品にないインク成分によるとみられるプリントヘッド部分の発熱・発煙事例*も報告されています。キヤノン純正インクのご使用をお勧めします。
(*すべての非純正インクについて上記事例が報告されているものではありません。)
 - ・非純正インクのご使用に起因する不具合への対応につきましては保証適用外となります。
- ※インクの補充については「インクを補充する」(P.21)を参照してください。

紙幣、有価証券などを本製品で印刷すると、その印刷物の使用如何に拘わらず、法律に違反し、罰せられます。
関連法律：刑法第148条、第149条、第162条／通貨及証券模造取締法第1条、第2条等

●キヤノンホームページ

canon.jp/bij

新製品情報、Q&A、各種ドライバーのバージョンアップなど製品に関する情報を提供しております。

※通信料はお客様のご負担になります。

●キヤノンお客様相談センター

050-555-90067

本製品に関するご質問・ご相談は、上記の窓口をお願いいたします。

【受付時間】〈平日／土曜日〉9:00～17:00 (日曜日／祝日、1/1～1/3、12/31を除く)

- ※上記番号をご利用いただけない方は042-460-9572をご利用ください。
- ※IP電話をご利用の場合、プロバイダーのサービスによってつながらない場合があります。
- ※受付電話番号・時間は予告なく変更する場合があります。あらかじめご了承ください。
- ※詳細はキヤノンホームページ (canon.jp) をご確認ください。

(2019年1月現在)