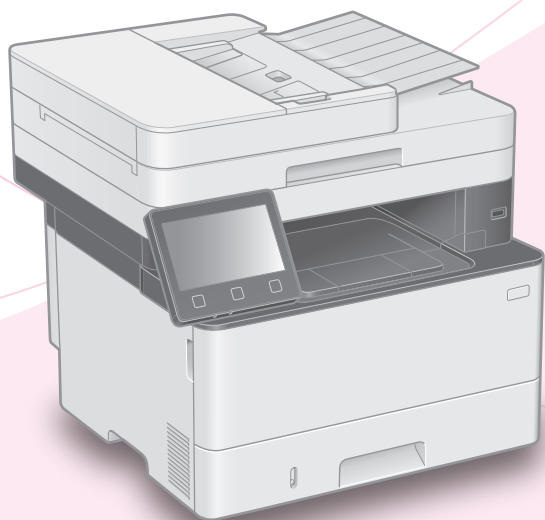


Canon

Satera MF447dw

かんたん 操作ガイド



基本操作はここから！

ご使用前に必ず「かんたん設置ガイド」の
「安全にお使いいただくために」をお読みください。

お読みになった後は

本書は将来いつでも使用できるように大切に保管してください。
※本書の内容は予告なく変更することがありますのでご了承ください。



本機の全機能は、ユーザーズガイド
で説明しています。

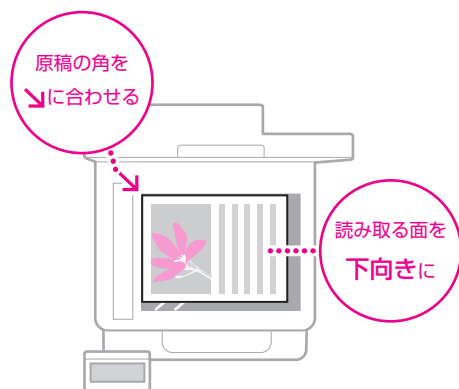
<https://oip.manual.canon>
でご覧いただくことができます。



お使いになる前に

原稿は正しく置きましょう

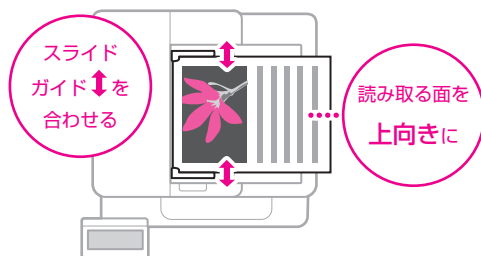
原稿台ガラスに置く



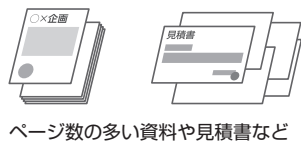
こんな原稿におすすめ



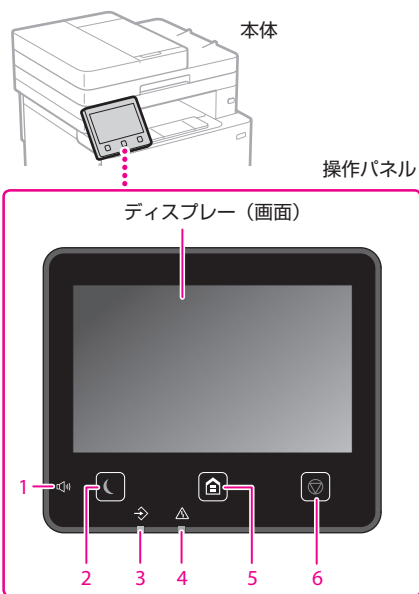
フィーダーに置く



こんな原稿におすすめ



操作パネルから操作開始



- 1. 音量キー**
音量を調整するときに押します。
- 2. 節電キー**
スリープモード (節電状態) を起動 / 解除するときに押します。
・スリープモード中: 点灯
- 3. データランプ**
・通信中などの動作中: 点滅
・処理待ちの文書がある: 点灯
- 4. エラーランプ**
・紙づまりなどのエラー: 点滅
・キヤノン販売店または「キヤノンお客様相談センター」に連絡する必要があるエラー: 点灯
- 5. ホームキー**
コピーなど各機能の入り口となるホーム画面を表示するときに押します
- 6. ストップキー**
動作を止めるときに押します。

文字入力について知りたいときは


文字を入力する ➡ ユーザーズガイド

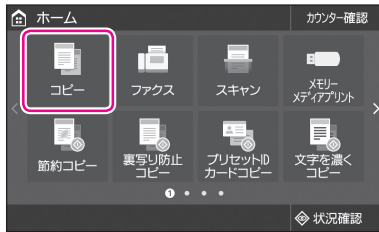
20FY-02R 🔍 検索

📖 検索番号の使いかた ➡ 裏表紙

コピーする

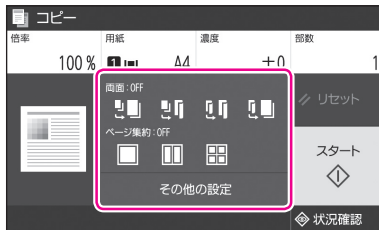
1 原稿をセットする ➡ P.2

2  を押し、[コピー] を選ぶ



3 コピー部数を入力する

4 必要に応じて**コピー設定**をする



5 [スタート] を選ぶ



■ ページ集約

複数の原稿を縮小して1枚の用紙にコピー。用紙を節約できます。



■ 両面・片面

2枚の原稿を両面コピーしたり、両面原稿を2枚に片面コピーしたりできます。

■ 拡大・縮小

「A5→A4」など定型サイズ変倍や、1%刻みの拡大／縮小ができます。

さらに詳しく知りたいときは

コピーする ➡ [ユーザーズガイド](#)

1660-03S

 検索

 検索番号の使いかた ➡ [裏表紙](#)

身分証明やパスポートをコピーするとき便利！

■ IDカードコピー

運転免許証や健康保険証など、IDカードの表裏を1枚の用紙に等倍コピーできます。

■ パスポートコピー

複数のパスポートを1枚の用紙に割り付けてコピーできます。

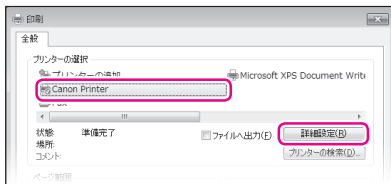
➡ [ユーザーズガイド](#)

20FY-045

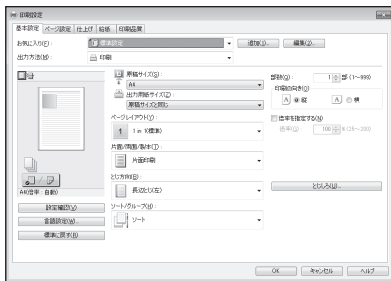
 検索

プリントする

- 1 印刷したい文書を開き、アプリケーションの印刷機能を選ぶ
- 2 本機のプリンタードライバーを選び、[詳細設定] または [プロパティ] を選ぶ



- 3 用紙サイズを設定する
- 4 給紙部と用紙種類を設定する
- 5 必要に応じて**プリント設定**をする



- 6 [OK] を選ぶ
- 7 [印刷] または [OK] を選ぶ

■ 両面

用紙の両面に印刷。とじしろも設定できるので、ホチキス留めするときにも便利です。



■ 集約

複数のページを縮小して、1枚の用紙に印刷。サムネイルで閲覧したり、用紙を節約したりするときに便利です。



■ 製本印刷


用紙の両面に2ページずつ原稿を印刷します。用紙の中央で折ると本のような体裁に！

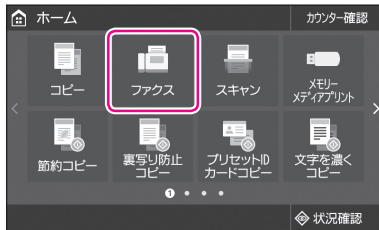


各機能の詳細およびそのほかの機能については、ドライバーのヘルプをご覧ください。


ファクスする

1 原稿をセットする ➡ P.2

2  を押し、[ファクス] を選ぶ



3 宛先を入力する

 よく使う宛先はアドレス帳に登録しておく便利です。➡ P.7



4 必要に応じてファクス設定をする

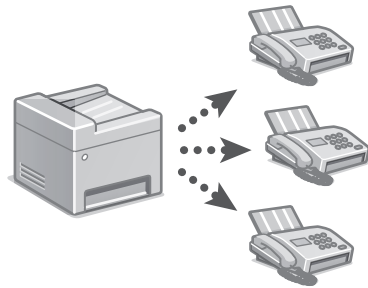


5 [スタート] を選ぶ

用途に応じてファクス機能を使い分け！

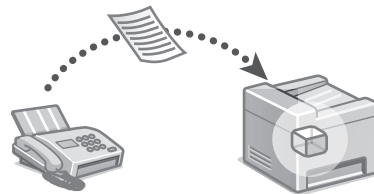
■ 同報送信

1回の操作で最大310件の宛先にファクスを送信できます。



■ メモリー受信

受信したファクス文書をいったんメモリーに保存して、好きなときに印刷できます。



■ PCファクス


パソコンで作成した文書を、印刷するのと同じ要領でファクスすることができます。

さらに詳しく知りたいときは

ファクスする ➡ ユーザーズガイド


1660-049

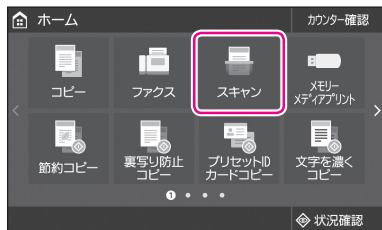
検索

 検索番号の使いかた ➡ 裏表紙

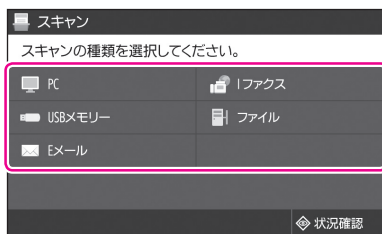
スキャンする

1 原稿をセットする ➔ P.2

2  を押し、[スキャン] を選ぶ



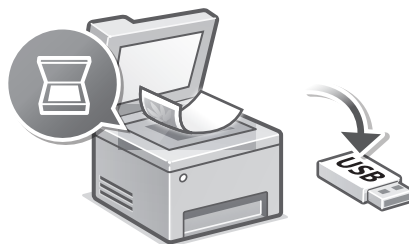
3 **スキャンの種類**を選び、情報を入力する



4 [スタート] (または [白黒スタート] [カラースタート] のどちらか) を選ぶ

■ USBメモリーに保存

本体に差したUSBメモリーに直接保存！データの持ち運びが簡単です。



■ Eメール送信

本機から直接Eメールで送信します。パソコンを通さずスピーディー！

■ ファイルサーバーへ送信

スキャンデータをパソコンの共有フォルダーやFTPサーバーに保存します。紙の資料をデータ化共有するときに便利です。

さらに詳しく知りたいときは

スキャンの基本操作

➔ **ユーザーズガイド**

1660-05H

 **検索**

 検索番号の使いかた ➔ **裏表紙**

パソコンからスキャンするときは？

■ MF Scan Utility

スキャンデータを指定したアプリケーションに転送したり、Eメールソフトのメッセージに添付したりできます。

画像処理アプリケーションからスキャンすることもできます。

MF Scan Utilityは、付属のCD-ROM/DVD-ROMからインストールしてください。キヤノンホームページからもダウンロードできます。



➔ **ユーザーズガイド**

1660-06Z

 **検索**

宛先を登録する(アドレス帳)

よく使う宛先は、あらかじめアドレス帳に登録しておくことで簡単に呼び出せます(300件まで登録可能)。

1  を押し、[アドレス帳] を選ぶ



2 [新規登録] を選ぶ

3 宛先の種類を選び、情報を入力する



4 [確定] を選ぶ



■ ファクス



■ Eメール



■ Iファクス



■ グループ



さらに詳しく知りたいときは

宛先を登録する ➔ ユーザーズガイド

1660-03J

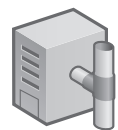
🔍 検索

📖 検索番号の使いかた ➔ 裏表紙

ファイルサーバーを宛先にするときは？

■ リモートUIから登録

共有フォルダーやFTPサーバーを宛先としてアドレス帳に登録するときは、リモートUIから設定します。



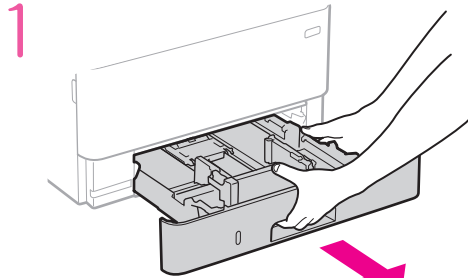
➔ ユーザーズガイド

1660-083

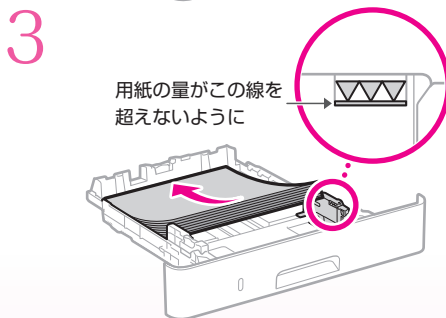
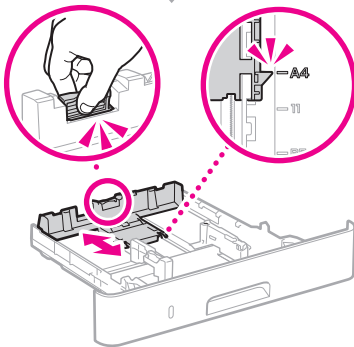
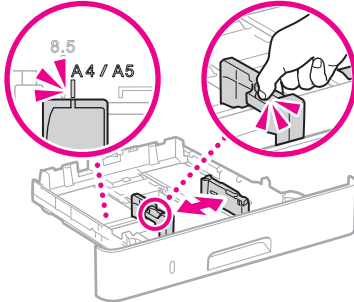
🔍 検索

用紙をセットする

給紙カセットにセットする



2 突起部を用紙サイズの指標に合わせる ロック解除レバーをつまむ



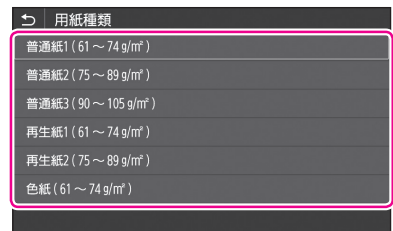
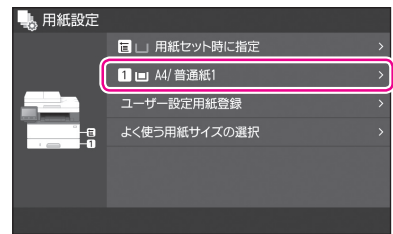
4 給紙カセットを本体にセットする

用紙のサイズや種類を変えた場合は、必ず用紙設定を行ってください。

■ 用紙の設定をする

1 を押し、[用紙設定] を選ぶ

2 画面表示に従って、用紙のサイズと種類を設定する



給紙カセットにセットする

手差しトレイにセットする

1660-02Y

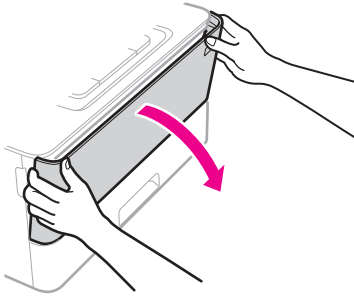
 検索

1660-030

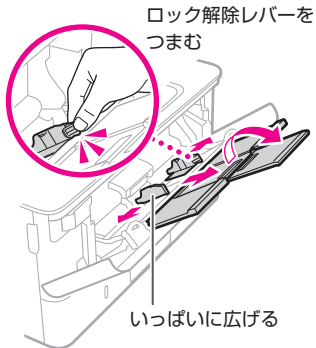
 検索

手差しトレイにセットする

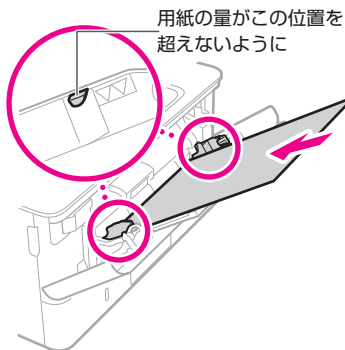
1



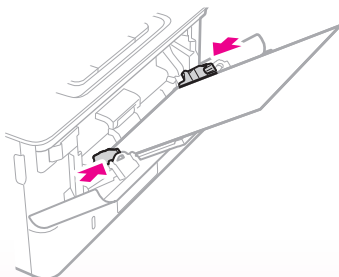
2



3



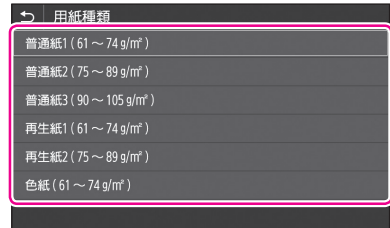
4



・用紙設定の画面が自動で表示されます。

5

画面表示に従って、用紙のサイズと種類を設定する



用紙をセットする

封筒・はがきをセットする

下の表を参考に、正しい向きにセットしてください。

基本的な用紙のセット方法は、以下をご覧ください。

➡ P.9 「手差しトレイにセットする」

- ・封筒・はがきは、手差しトレイのみにセットできます。
- ・インクジェット用の郵便はがきは使用できません。
- ・封筒・はがきをセットする前に、カールを取り、整えてからセットしてください。

	手差しトレイ	
洋形長3号		
長形3号		
はがき	通信面 	宛名面
往復はがき	往信面 	返信面
4面はがき	通信面 	宛名面

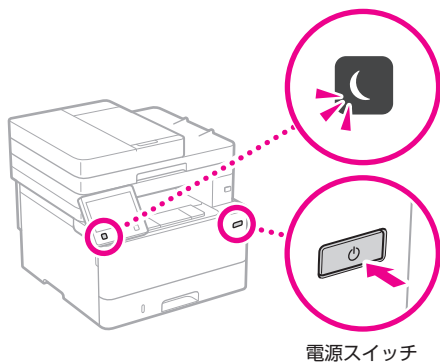
こんなときは…

故障かな?と思ったときは

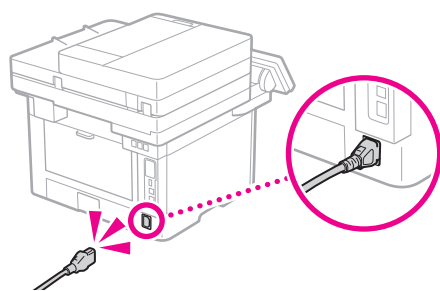
以下を確認してください。

- 電源は入っていますか?
- スリープモードになっていませんか?

ディスプレイとが消灯していたら、電源スイッチを押す。



- 電源コードは接続されていますか?



解決しないときは、以下を参考にしてください。

- ・ユーザーズガイド
- ・Q&A検索
(<http://cweb.canon.jp/e-support/index.html>)

用紙が詰まったときは

画面の指示に従って、用紙を取り除いてください。



トナーカートリッジを交換するときは

画面の指示に従って、トナーカートリッジを交換してください。



■ 交換用トナーカートリッジ型番

- ・Canon Cartridge 057
(キヤノントナーカートリッジ 057)
- ・Canon Cartridge 057 H
(キヤノントナーカートリッジ 057 H)

故障かな?と思ったときは
用紙が詰まったときは
トナーカートリッジを交換するときは

お問い合わせ

本機についてのご質問や修理のご依頼は、お買い上げ販売店または修理受付窓口へお問い合わせください。各種窓口は、キヤノンホームページ (<http://canon.jp/>) 内のサポートのページでご確認いただけます。



検索番号 の使いかた

1. オンラインマニュアル
サイトを表示する

<https://oip.manual.canon>

2. ユーザーズガイドを
選択する

[Satera MF] ▶
[モノクロ] ▶ 本機を選ぶ

3. 検索番号でユーザーズガイドを
検索する

ABCD-123



Canon

キヤノン株式会社 / キヤノンマーケティングジャパン株式会社
〒108-8011 東京都港区港南 2-16-6



FT6-2396-000