

Canon

EOS 6D

EOS 6D (WG)

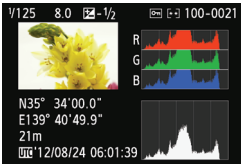
GPS 기능
사용 설명서



사용 설명서

기능

이미지 지오타깅



- 이미지에 위치 정보*¹ (위도, 경도, 고도, 협정 세계시*²)를 추가합니다.
- 지오타깅된 이미지의 촬영 위치는 컴퓨터의 가상 지도에서 확인할 수 있습니다.

*1: 이동 중의 조건과 GPS 설정에 따라 이미지에 추가된 위치 정보가 정확하지 않을 수도 있습니다. 디지털 나침반 기능은 탑재되어 있지 않습니다.

*2: 협정 세계시 (UTC: Coordinated Universal Time)는 그리니치 표준시와 거의 일치합니다.

여행 경로 기록하기

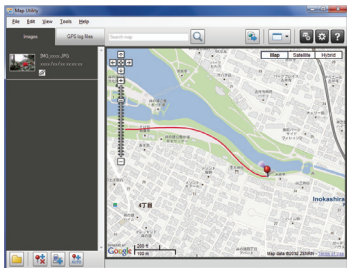
- GPS 로그 기능을 사용하여 카메라가 여행한 경로의 위치 정보를 기록할 수 있습니다. 이 경로는 가상 지도에서 확인할 수 있습니다.
- * 이동 중의 조건과 위치, GPS 설정에 따라 이미지에 추가된 위치 정보가 정확하지 않을 수도 있습니다.

카메라 시간 설정하기

- GPS 신호를 사용하여 카메라 시간을 설정할 수 있습니다.

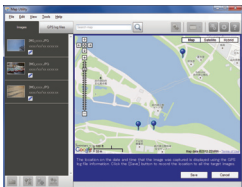
가상 지도에서 이미지와 정보 확인하기

- Map Utility 소프트웨어를 사용해 촬영 위치와 여행 경로를 확인할 수 있습니다 (p.18).



Map data ©2012 ZENRIN -

컴퓨터에서 이미지 지오태깅하기





Map data ©2012 ZENRIN -

- GPS 로그 기능을 사용하여 기록된 위치 정보를 이미지에 추가할 수 있습니다. 나중에 이 카메라와 같이 이동한 다른 EOS DIGITAL 카메라와 캐논 컴팩트 디지털 카메라로 촬영한 이미지에 위치 정보를 추가할 수도 있습니다. 이 기능은 JPEG과 RAW 이미지 (파일 확장자: CR2)에 적용됩니다.

본 사용 설명서의 기호 설명

기호의 의미

 : 촬영 시 발생할 수 있는 문제 예방을 위한 경고.

 : 추가 정보.

(p.**) : 추가 정보가 있는 참조 페이지 번호.

카메라의 조작과 설정을 표시하는 이 사용 설명서의 아이콘과 표시는 카메라의 아이콘과 표시와 일치합니다.

기본적인 전제

- 본 설명서의 모든 조작은 카메라 전원 스위치가 <ON>으로 설정되어 있는 것을 전제로 합니다.

등록상표

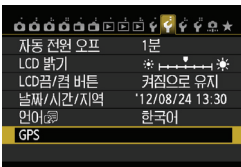
- Windows는 미국과 기타 국가에서 등록된 Microsoft사의 상표 또는 등록상표입니다.
- Macintosh는 미국과 기타 국가에서 Apple Inc.의 등록상표입니다.
- Google™, Google Maps™과 Google Earth™는 Google Inc의 상표입니다.
- Map Utility는 Google Maps™를 사용하여 지도상에 이미지와 여행 경로를 표시합니다.
- 본 설명서에 기재된 그 밖의 명칭과 제품명은 해당 회사의 상표 또는 등록상표입니다.

목차

기능.....	2
본 사용 설명서의 기호 설명.....	4
GPS 신호 수신.....	6
위치 정보 갱신 간격 설정하기.....	11
GPS 로 카메라에 시간 설정하기.....	12
여행 경로 기록하기.....	13
GPS 주의사항.....	17
Map Utility.....	18
사양.....	19

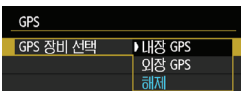
GPS 신호 수신

GPS 신호를 수신하려면 공중에 방해물이 없는 실외로 카메라를 가져가서 위로 향하게 하십시오. 카메라의 뒷면에 손이나 다른 물체를 올리지 마십시오.



1 [GPS]를 선택합니다.

- [F2] 탭에서 [GPS]를 선택한 후 <SET>을 누르십시오.

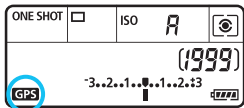


2 [GPS 장비 선택]을 [내장 GPS]로 설정하십시오.

3 메뉴를 종료합니다.

- <MENU> 버튼을 누르십시오.

GPS 수신 상태



LCD 패널



LCD 모니터

카메라의 LCD 패널과 LCD 모니터에 <GPS> 아이콘으로 GPS 신호 상태가 표시됩니다.

- <GPS> 계속 표시 : 신호 수신 상태
- <GPS> 깜빡임 : 신호 미수신 상태



- <GPS> 표시가 점등되어 있을 때 촬영하면 이미지가 지오태깅 됩니다.
- [내장 GPS]가 선택되면 위성에서 계속 신호를 수신하기 때문에 카메라의 전원을 꺼도 카메라의 LCD 패널에 <GPS> 표시가 계속 표시됩니다. 또한 위성 신호를 계속 수신하기 때문에 더 많은 배터리를 소모하여 촬영 가능 매수가 감소합니다.
- "GPS 정보 확인하기" (p.9)에 설명된 대로 상세 상태를 확인할 수 있습니다.



- 전파 조건이 좋으면 위성 추적이 가능한 조건에서 신호 수신은 카메라를 켜고 약 30 - 60초가 걸립니다.
- 내장 GPS의 안테나는 핫 슈의 전면에 위치되어 있습니다. 외장 플래시가 장착되어 있어도 GPS 신호 수신이 가능합니다. 그러나 수신이 약간 약해질 수 있습니다.
- 카메라에서 세로 촬영을 할 때에도 GPS 신호 수신이 가능합니다.
- 장거리 여행을 할 때에는 정확하지 않은 정보가 기록될 수 있습니다.

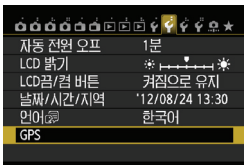


GPS 신호 수신에 불리한 조건

다음의 장소와 같이 GPS 신호 조건이 좋지 않은 곳에서는 위치 정보가 기록되지 않거나 잘못된 정보가 기록될 수 있습니다.

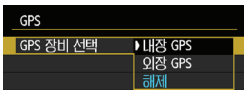
- 실내, 지하, 터널이나 숲속, 건물 가까이나 계곡.
- 고압선 혹은 1.5 GHz 대역의 휴대전화 근처.
- 다른 환경으로 이동 중일 때.
- 이 이외의 장소에서도 위성이 이동해 지오타깅을 방해하고 위치 정보가 기록되지 않거나 잘못된 정보를 기록할 수 있습니다. 같은 장소에서 촬영해도 다른 위치에서 카메라를 사용한 것으로 정보가 표시될 수 있습니다.

GPS 정보 확인하기



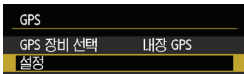
1 [GPS]를 선택합니다.

- [GPS] 탭에서 [GPS]를 선택한 후 (SET)을 누르십시오.

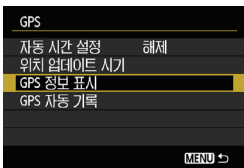


2 [GPS 장비 선택]을 [내장 GPS]로 설정하십시오.

- GPS 수신기 GP-E2 (별매)를 사용하는 경우에는 [외장 GPS]를 선택하십시오.



3 [설정]을 선택합니다.



4 [GPS 정보 표시]를 선택합니다.

- ▶ 상세한 GPS 정보가 표시됩니다.

GPS 정보 표시	
위도	N30°30'30.0"
경도	W30°30'30.0"
고도	50m
UTC	2012/08/24 13:30:00
위성 수신 상태	3D

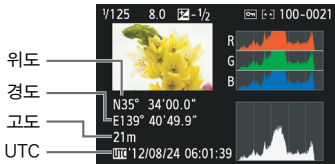
- 샘플 스크린샷에 있는 [UTC] (협정 세계시)는 그리니치 표준시와 거의 일치합니다.
아이콘 (3D)는 신호 조건을 표시합니다. <3D>가 표시되면 고도도 기록할 수 있습니다. 그러나 <2D>가 표시되면 고도는 기록되지 않습니다.
GPS의 특성상 일반적으로 고도는 위도와 경도만큼 정확하지 않습니다.

5 사진을 촬영합니다.

- ▶ GPS 신호 수신 후에 촬영된 사진은 지오태깅됩니다.

지오태깅 정보

이미지 재생 중 <INFO.> 버튼을 여러 번 누르면 아래 화면이 표시됩니다.



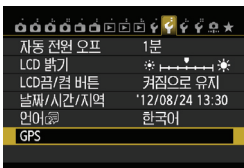
외장 GPS 연결하기

외장 GPS는 핫 슈에 연결할 것을 권장합니다. [📶] 탭의 [Wi-Fi]가 [설정]으로 설정되어 있으면 외장 GPS의 인터페이스 케이블 연결은 사용이 불가능합니다.

동영상 촬영 중에는 촬영 시작시의 정보가 기록됩니다. 신호 수신 상태는 기록되지 않습니다.

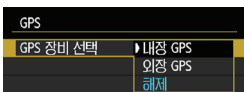
위치 정보 갱신 간격 설정하기

위치 정보를 업데이트할 간격 (시간)을 설정할 수 있습니다. 위치 정보 갱신 간격이 짧으면 이미지에 더 정확한 위치 정보를 제공하지만 촬영 가능 매수가 감소합니다.

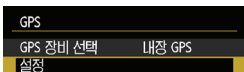


1 [GPS]를 선택합니다.

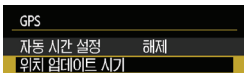
- [GPS] 탭에서 [GPS]를 선택한 후 (SET)을 누르십시오.



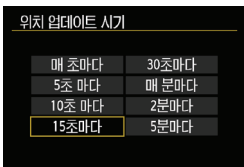
2 [GPS 장비 선택]을 [내장 GPS]로 설정하십시오.



3 [설정]을 선택합니다.



4 [위치 업데이트 시기]를 선택합니다.



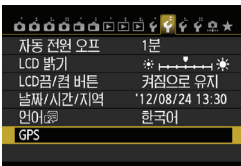
5 시간을 선택합니다.



- 신호 수신 조건이 안 좋으면 촬영 가능 매수가 적어집니다.
- GPS의 특성상 위치 갱신 간격에 변동이 있을 수 있습니다.

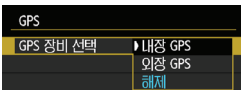
GPS로 카메라에 시간 설정하기

GPS 신호를 사용하여 카메라 시간을 설정할 수 있습니다.

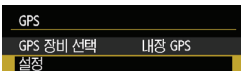


1 [GPS]를 선택합니다.

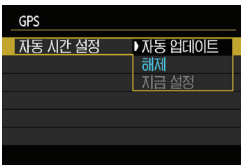
- [F2] 탭에서 [GPS]를 선택한 후 <Ⓧ>을 누르십시오.



2 [GPS 장비 선택]을 [내장 GPS]로 설정하십시오.



3 [설정]을 선택합니다.



4 [자동 시간 설정]을 선택합니다.

- 옵션을 선택하고 <Ⓧ>을 누르십시오.
- [자동 업데이트]는 카메라가 켜지고 GPS 신호를 수신하면 시간을 업데이트합니다.

- ❗ GPS 신호를 5개 이상의 위성에서 수신할 수 없으면 시간 설정이 불가능합니다. [지금 설정]을 사용할 수 없습니다.
- [지금 설정]을 선택해도 GPS 신호 수신 타이밍에 따라 자동 시간 조정이 불가능할 수 있습니다.
- [자동 시간 설정]을 [자동 업데이트]로 설정하면 [F2] 탭의 [날짜/시간] 설정을 수동으로 설정할 수 없습니다.

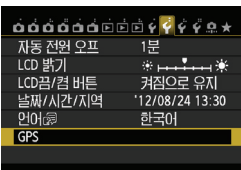
여행 경로 기록하기



Map data © 2012 ZENRIN -

GPS 로그 기능을 사용하여 카메라의 내장 메모리에 카메라가 이동한 경로의 위치 정보를 자동으로 기록할 수 있습니다. GPS 로그 기능을 사용하는 동안 촬영하면 이미지가 지오태깅됩니다. 기록된 위치 정보는 Map Utility 소프트웨어를 사용하여 가상 지도에서 확인할 수 있습니다 (p.18).

GPS 로그 기능은 자동 전원 오프 상태나 전원이 <OFF>로 설정되어 있을 때에도 작동합니다.

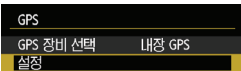


1 [GPS]를 선택합니다.

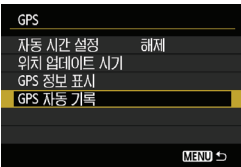
- [F2] 탭에서 [GPS]를 선택한 후 <GET>을 누르십시오. .



2 [GPS 장비 선택]을 [내장 GPS]로 설정하십시오.




3 [설정]을 선택합니다.



4 [GPS 자동 기록]을 선택합니다.



5 [GPS 위치 기록]을 [설정]으로 설정합니다.

 GPS 로그 기능이 설정되어 있으면 카메라의 LCD 패널과 LCD 모니터에 <LOG> 아이콘이 표시됩니다.

위치 정보 기록

아래 표의 [위치 업데이트 시기]에 보이는 것처럼 카메라의 이동 경로를 따라 위치 정보가 일정 간격으로 기록됩니다. 날짜별 로그가 카메라의 내장 메모리에 기록됩니다. 저장할 수 있는 로그 파일의 일수는 [위치 업데이트 시기]에서 지정한 위치 정보 갱신 간격 (p.11)에 따라 다릅니다.

위치 정보 갱신 간격에 따른 로그 파일 보존 가능 일수

위치 업데이트 시기	로그 파일 (근사치)	위치 업데이트 시기	로그 파일 (근사치)
1초마다	4.4일	30초마다	100일
5초마다	22일	1분마다	100일
10초마다	44일	2분마다	100일
15초마다	67일	5분마다	100일

* 1일 8시간씩 기록할 경우의 용량

- 로그 파일명은 날짜와 숫자로 이루어져 있습니다 (예: 2012103100). 파일은 하루마다 생성됩니다. 시간대가 변경되면 다른 파일을 생성합니다.
- 내장 메모리에 저장된 로그 파일은 카드에 전송할 수 있습니다 (p.15).
- 카메라의 내장 메모리가 가득 차면 새 정보가 가장 오래된 로그 파일부터 하나씩 덮어씁니다.

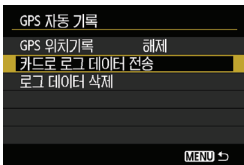
로그 파일 컴퓨터로 불러오기

제공된 소프트웨어 EOS Utility를 사용하거나 로그 데이터를 카드에 먼저 전송해 로그 파일을 컴퓨터로 불러올 수 있습니다. Map Utility 소프트웨어 (p.18)에서 컴퓨터로 불러온 로그 파일을 열면 가상 지도에 이동 경로가 표시됩니다.

제공된 소프트웨어를 사용해 불러오기

제공된 인터페이스 케이블로 카메라와 컴퓨터를 연결하고 제공 소프트웨어 EOS Utility를 사용하여 컴퓨터로 로그 파일을 불러올 수 있습니다. 자세한 내용은 Map Utility 사용 설명서 (CD-ROM)를 참조하십시오.

로그 데이터를 카드에 전송하여 불러오기



- [GPS 자동 기록]을 [카드로 로그 데이터 전송]으로 설정하여 내장 메모리에 저장된 로그 파일을 카드로 전송합니다. 데이터가 카드로 전송되면 내장 메모리의 로그 파일은 삭제됩니다.
- 내장 메모리에 저장된 로그 데이터를 완전히 삭제하려면 [GPS 자동 기록]을 [로그 데이터 삭제]로 설정하십시오. 데이터를 삭제하는 데 약 1분 정도가 소요됩니다.



- 이동 중 카메라를 가방이나 슈트케이스에 넣고 다니는 경우에는 카메라가 위로 향하게 하고 그 위에 아무 것도 올려두지 마십시오.
- 카메라 시간과 날짜를 되도록 정확하게 설정해 주십시오. 또한 촬영 위치의 시간대와 서머 타임도 설정하여 주십시오.
- Map Utility 소프트웨어를 사용하면 이미지의 날짜/시간 정보와 기록된 날짜와 시간의 정보를 비교해 이미지를 지오태깅합니다. 부정확한 날짜와 시간 설정을 하면 정확한 지오태깅이 되지 않을 수 있습니다.
- 위치 정보, 날짜, 시간이 계속 기록되므로 카메라가 꺼져있어도 배터리를 소모합니다. 그러므로 카메라를 사용할 때 이미 배터리 용량이 낮을 수 있습니다. 필요한 경우 배터리를 충전하거나 충전된 여분의 배터리 (별매)를 준비하십시오.



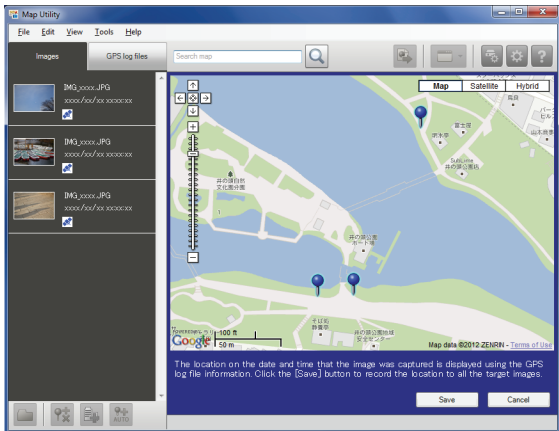
- GPS 로그 기능을 사용하는 동안 촬영하면 촬영된 이미지가 지오태깅됩니다. 기록된 위치 정보는 Map Utility 소프트웨어를 사용하여 컴퓨터의 가상 지도에서 확인할 수 있습니다.
- Map Utility 소프트웨어를 사용해 나중에 이 카메라와 같이 이동한 다른 EOS DIGITAL 카메라와 캐논 컴팩트 디지털 카메라로 촬영한 이미지에 위치 정보를 추가할 수도 있습니다. 이 기능은 JPEG과 RAW 이미지 (파일 확장자: CR2)에 적용됩니다.
- 메뉴에 **[GPS 장비 설정]**이 표시되는 카메라 (EOS 7D 제외)를 사용하면 동영상 파일도 동일한 방식으로 나중에 지오태깅할 수 있습니다.

GPS 주의사항

GPS 기능을 사용할 때에는 다음 사항을 염두에 두십시오.

- 특정 국가와 지역에서는 GPS 사용이 제한될 수 있습니다. 그러므로 해당 국가와 지역의 법규와 규칙을 준수하여 GPS를 사용하십시오. 해외로 여행을 할 때에는 특히 주의하여 주십시오.
- 전자 기기의 조작이 제한되어 있는 곳에서 GPS 기능을 사용할 때에는 주의하여 주십시오.
- 사진이나 동영상의 위치 데이터를 사용하여 타인이 사용자의 위치를 알게 되거나 알아볼 수 있습니다. 지오태깅된 이미지, 동영상 또는 GPS 로그 파일을 여러 사람이 볼 수 있는 온라인에 게시하는 등, 타인과 공유할 때에는 주의하여 주십시오.
- 일부 경우에는 GPS 신호 수신에 더 많은 시간이 소요될 수 있습니다.

Map Utility



Map Utility

카메라에 기록된 위치 정보를 사용하여 컴퓨터의 가상 지도에서 촬영 위치와 이동 경로를 표시할 수 있습니다. 나중에 이 카메라와 같이 이동한 다른 EOS DIGITAL 카메라와 캐논 컴팩트 디지털 카메라로 촬영한 이미지에 위치 정보를 추가할 수도 있습니다.

- Map Utility를 설정하려면 인터넷 연결이 필요합니다.
- 인터넷에 연결하고 EOS DIGITAL 솔루션 디스크를 컴퓨터에 삽입한 다음 **[쉬운 설치]** (Macintosh에서는 **[설치]**)를 클릭하십시오. Map Utility가 설치됩니다.
- Map Utility를 사용하는 데에도 인터넷 연결이 필요합니다. 자세한 내용은 Map Utility의 사용 설명서를 참조하십시오.



Map Utility의 사용 설명서

소프트웨어 사용 설명서 (CD-ROM)에 포함.

사양

이미지 지오태깅:	위도, 경도, 고도, 시간 (UTC)과 신호 수신 GPS와 호환되지 않는 카메라에서는 Map Utility 소프트웨어를 사용해 지오태깅이 가능합니다 (로그 정보 기준).
수신 주파수:	1575.42 MHz (L1 대역)
위치 정보 갱신 간격:	1, 5, 10, 15, 30초 간격 또는 1, 2, 5분 간격
시간 조정:	GPS 시간 데이터로 카메라 시간 설정.
로그 데이터:	NMEA-0183 형식 1일 1파일 생성 * 시간대가 변경되면 다른 파일이 생성됩니다. * 내장 메모리에 저장된 로그 파일은 카드/컴퓨터에 전송할 수 있습니다. * 카메라의 내장 메모리가 가득 차면 새 정보가 가장 오래된 로그 파일부터 하나씩 덮어씁니다.
로그 데이터 삭제:	가능

- 본 사용 설명서의 모든 정보는 캐논의 테스트 규격 기준입니다.
- 제품의 사양과 외관은 사전 예고 없이 변경될 수 있습니다.

Canon

CANON KOREA CONSUMER IMAGING INC.

<http://www.canon-ci.co.kr>

캐논 서포트 센터 Tel. 1588-8133 (전국) Fax. 02-2017-8798