

Canon

PIXMA TS6100 series

Getting Started

Démarrage

Read **Safety and Important Information**
(addendum) first.

Lire **Sécurité et informations importantes**
(addendum) en premier.



QT61980V01

1



Installing the Printer.....page 1

Installation de l'imprimantepage 1

2

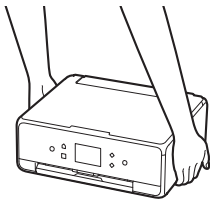


Connecting with Computer and Smartphone/Tablet.....page 4

Connexion avec un ordinateur et un smartphone
ou une tablette.....page 4

How to Hold Printer

Manipulation
de l'imprimante



Explanatory Movies

Vidéos explicatives




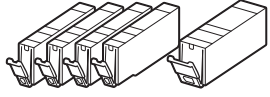

<http://ij.start.canon>



3.XXXXXXXXXXXXXXX



1. Checking Included Items

-  □ Power cord
-  □ Ink tanks for setup
-  □ Setup CD-ROM for Windows PC
- Safety and Important Information
- Getting Started (this manual)

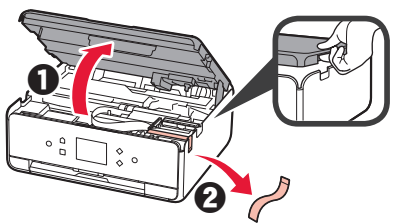
2. Removing Packing Materials / Turning on Printer



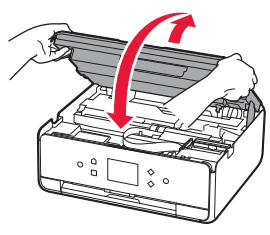
1 Remove the packing materials (such as orange tape and protective film on the touch screen) from outside the printer.

Using the printer with the protective film attached may cause malfunction.

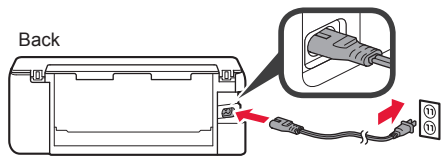
- 2
- 1 Hook the hollows on the both sides of the printer with your fingers and open the scanning unit / cover.
 - 2 Remove the orange tape.



3 LIFT UP the scanning unit / cover, and then close it.

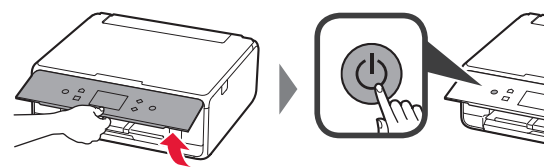


4 Connect the power cord diagonally from the back.

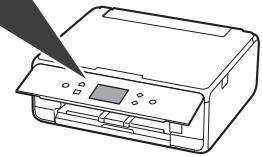
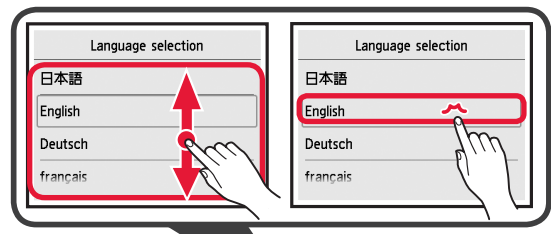


Do not connect any cables except the power cord yet.

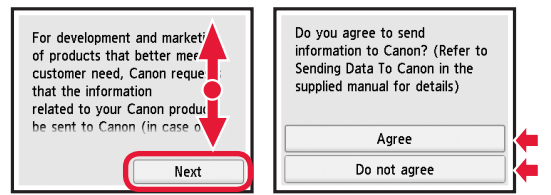
5 Lift the operation panel and press the **ON** button.



6 Drag the screen and tap the language to select.

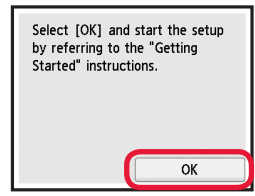


7 Read the messages and follow the on-screen instructions.



For details about information that is sent to Canon, refer to "Sending Data To Canon" in **Safety and Important Information**.

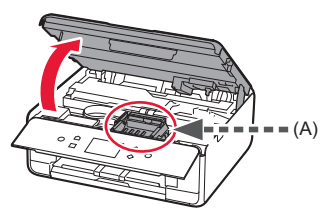
8 Select **OK**.



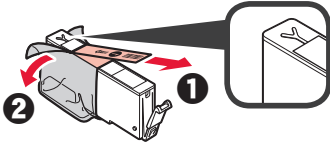
3. Installing Ink Tank



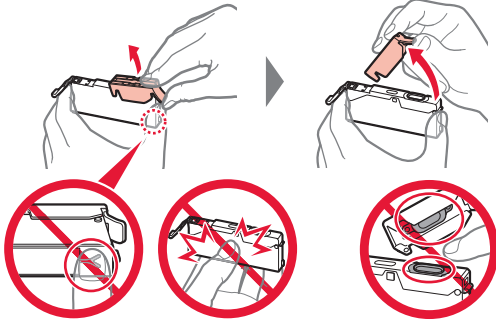
- 1 Open the scanning unit / cover.
- ⊘ Do not touch the print head holder (A) until it stops.



- 2 **1** COMPLETELY remove the orange tape.
- 2** Remove the protective wrap.



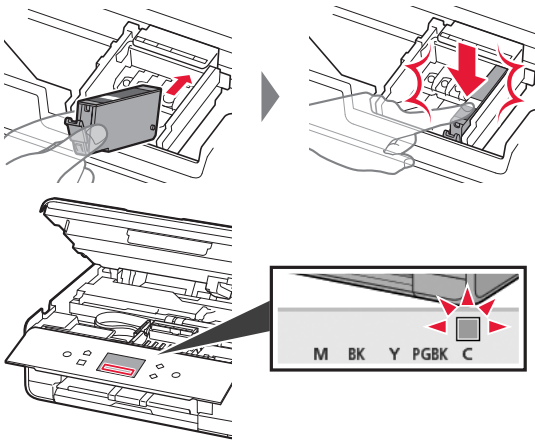
- 3 Hook the orange cap with your finger to remove it GENTLY.



Do not push the both sides of the ink tank with the Y-shape air hole blocked.

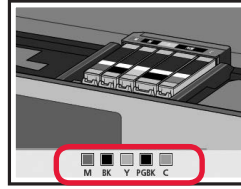
Do not touch.

- 4 Insert the ink tank into the print head and push it down firmly until it snaps into place. The color of the ink tank that you set appears on screen.

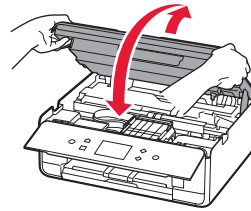


If the color is not displayed on the screen even though you have installed the ink tank, the color of the ink tank may be wrong or you may have installed an ink tank, such as one with a different model number, that is not supported by this printer. Either install an ink tank for the correct color or use the provided ink tank for setup.

- 5 Install all the ink tanks the same way as in step 4, and then confirm that all the colors appear on screen.



- 6 LIFT UP the scanning unit / cover, and then close it.



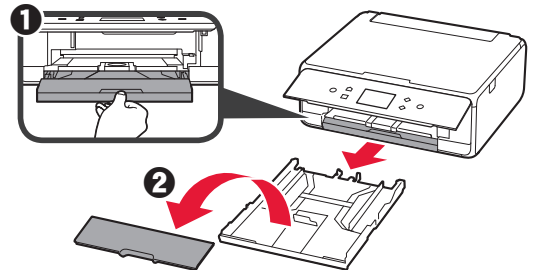
If an error message appears on the screen, make sure the ink tanks are installed correctly.

4. Loading Paper / Aligning Print Head

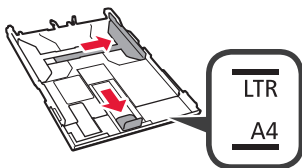


To obtain a better print result, print a pattern for Print Head Alignment and scan it.

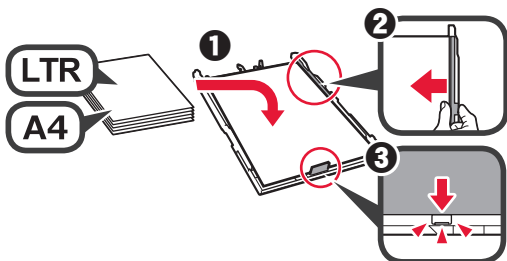
- 1 **1** Pull out the cassette.
- 2** Remove the cassette cover.



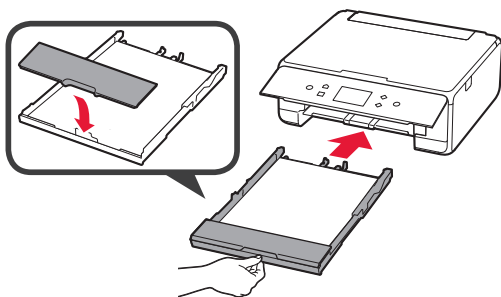
- 2 Open the paper guides, and then align the guide in front with the mark of LTR or A4.



- 3
- 1 Load plain LTR or A4 size paper with the print side facing down.
 - 2 Slide the right paper guide to align it with the side of the paper stack.
 - 3 Align the paper stack with the paper guide in front.

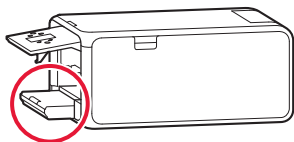


- 4 Attach the cassette cover and insert the cassette.

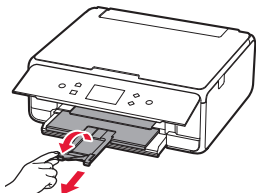


The following figure shows the state after the cassette is inserted.

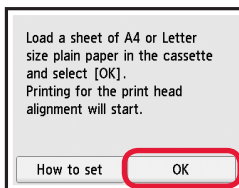
Side



- 5 Pull out the paper output tray.

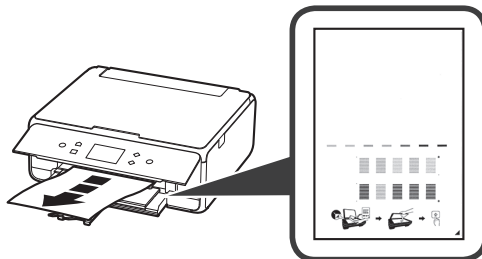


- 6 If the following screen appears, select **OK**.

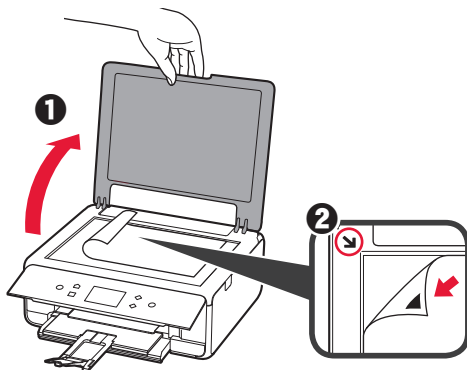


- 7 Make sure that a pattern is printed for Print Head Alignment.

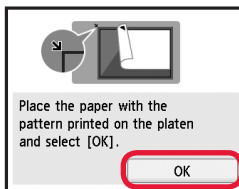
It takes about 2 minutes to finish printing.



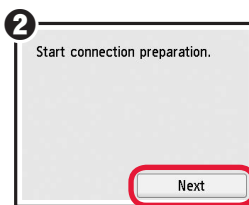
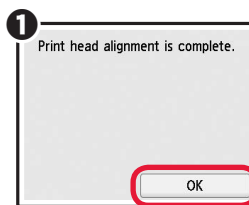
- 8
- 1 Open the document cover.
 - 2 Load the printed pattern on the platen glass.



- 9 After closing the document cover, select **OK**.



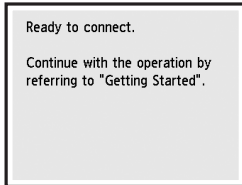
- 10
- 1 If the following screen appears, select **OK**.
 - 2 Select **Next**.



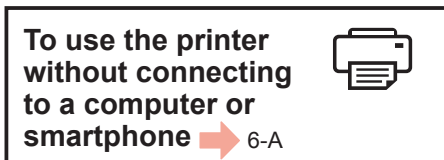
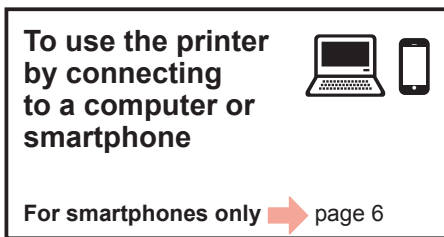
5. Select Whether or Not to Connect to Computer or Smartphone

In the following description, smartphones and tablet devices are collectively described as smartphone.

- 1 Make sure that the following screen appears.

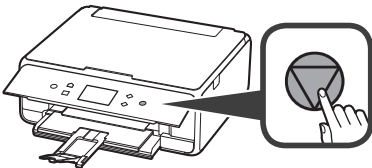


- 2 Proceed to a step according to how you use the printer.

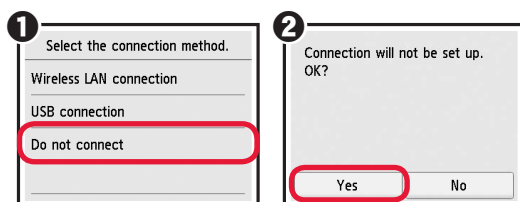


6-A. Use Only Printer

- 1 Press the **Stop** button on the printer.



- 2
 - 1 If the following screen appears, select **Do not connect**.
 - 2 Select **Yes**.



The setup is now complete.

6-B. Connecting to Computer



You need a connection setup for each computer. Proceed with the setup from step 1 for each computer.

- 1 Start the setup file for either method **A** or method **B**.

A Downloading from the Internet

- 1 Open a web browser (e.g., etc.) on your computer.
- 2 Input the following URL and access the Canon website.

<http://ij.start.canon>



- 3 Select **Set Up**.



- 4 Input the model name of your printer and click **OK**.



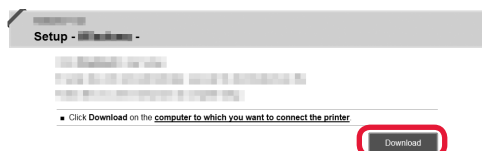
You can select a model name from the list.

- 5 Click **Setup**.



The procedures for Windows and Mac OS are shown below. If you are using a computer with an OS other than Windows or Mac OS, such as a Chrome OS, do the setup according to the on-screen instructions.

- 6 Click **Download** and download the setup file.



- 7 Execute the downloaded file.

Proceed to step 2 on the next page to continue.

B Using Setup CD-ROM (Windows Only)

1 Load the Setup CD-ROM in your computer.

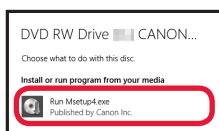


■ When using Windows 10 or Windows 8.1:

2 When the following message appears on the right side of your computer screen, click it.



3 If the following screen appears, click **Run Msetup4.exe**.



4 If the **User Account Control** dialog box appears, click **Yes**.

When This Message Does Not Appear (or Has Disappeared)

1. Click **File Explorer** on the taskbar.



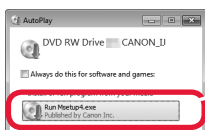
2. Click **This PC** on the left side of the opened window.

3. Double-click the **CD-ROM** icon on the right side of the window.
If the contents of the CD-ROM appear, double-click **Msetup4.exe**.

4. Proceed to step 4.

■ When using Windows 7:

2 When the **AutoPlay** screen appears, click **Run Msetup4.exe**.



3 If the **User Account Control** dialog box appears, click **Continue**.

When **AutoPlay** Screen Does Not Appear

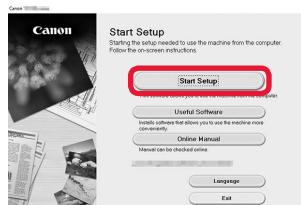
1. Click **Computer** from the start menu.

2. Double-click the **CD-ROM** icon on the right side of the opened window.
If the contents of the CD-ROM appear, double-click **Msetup4.exe**.

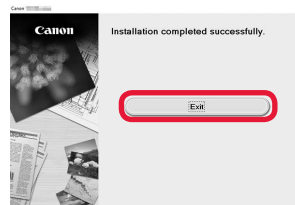
Proceed to step 2 to continue.

2 Click **Start Setup**.

If the following screen appears, click **Exit**.



Follow the on-screen instructions to proceed with the setup.



The connection with your computer is now complete. You can print from your computer.

6-C. Connecting to Smartphone

iOS



Android



You need a connection setup for each smartphone. Proceed with the setup from step 1 for each smartphone.

Preparation

- Turn on Wi-Fi on your smartphone.
- If you have a wireless router, connect your smartphone to the wireless router you want to connect to the printer.
- * For operations, refer to manuals of your smartphone and the wireless router or contact those manufacturers.

1 Install the application software Canon PRINT Inkjet/SELPHY in your smartphone.



iOS : Search "Canon PRINT" in App Store.

Android : Search "Canon PRINT" in Google Play.

Or access the Canon website by scanning the QR code.

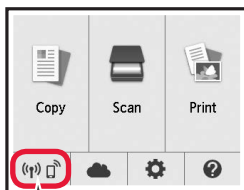


- * You may not connect your smartphone to the Internet wirelessly during connecting the printer to the smartphone directly. In that case, you may be charged depending on the contract with your service provider.
- * Up to 5 devices can be connected to the printer via wireless LAN connection directly.

2 Check the display on the printer.

The screen turns off when no operation is made for about 10 minutes. Press one of the buttons on the operation panel (except for the **ON** button) to display the screen.

- If the following screen appears:
Check the icon on the lower left, and then proceed to **A** or **B**.

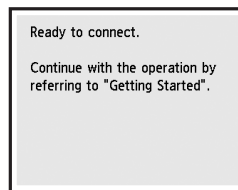


The following icon appears.
(The printer is connected to a network.)




YES

- If the following screen appears:
Proceed to **B**.



No (Proceed to **B**.)

If  appears, the printer cannot communicate by wireless LAN connection. For details, access "<http://ij.start.canon>" to see **Frequently Asked Questions**.

A **iOS** **Android**

- 1 Tap the installed application software.



- 2 Follow the on-screen instructions to register the printer.

- 3 Make sure that the following screen appears.



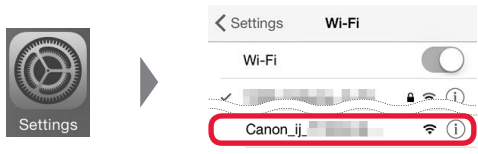
The connection with your smartphone is now complete. You can print from your smartphone.

To print photos, load photo paper. Proceed to "Loading Photo Paper" on page 8.

- B** Procedures below vary depending on iOS or Android. Select your operating system and proceed to its procedure.

iOS

- 1** Tap **Settings** on your smartphone's home screen, and tap **Canon_ij_XXXX** in the Wi-Fi settings.



If **Canon_ij_XXXX** does not appear on the list, see "Preparation for Printer" below to operate the printer, and then repeat step **1**.

- 2** Tap the installed application software.



- 3** Follow the on-screen instructions to register the printer.

Follow the on-screen instructions to proceed with the setup.

If you select **Auto Select Conn. Method (recommended)** on the connection method selecting screen, the appropriate connection method is selected automatically depending on your environment.

- 4** Make sure that the following screen appears.



Android

- 1** Tap the installed application software.



- 2** Follow the on-screen instructions to register the printer.

If a message saying "**Printer is not registered. Perform printer setup?**" does not appear, see "Preparation for Printer" below to operate the printer, and then wait for a while until the message appears.

Follow the on-screen instructions to proceed with the setup.

- The appropriate connection method is selected depending on your environment.
- If two printer names appear on the **Register Printer** screen as shown below, select A.
 - A) TS6100 series (xxx.xxx.xxx.xxx)
 - B) Direct-xxxx-TS6100series

- 3** Make sure that the following screen appears.

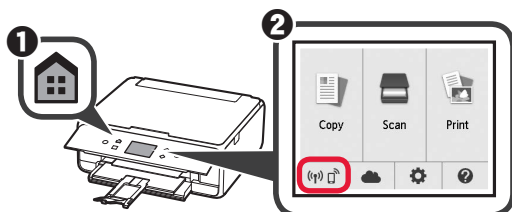


The connection with your smartphone is now complete. You can print from your smartphone.

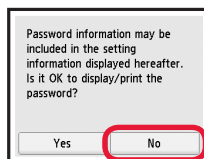
To print photos, load photo paper. Proceed to "Loading Photo Paper" on page 8.

Preparation for Printer

- 1** Press the **HOME** button on the printer.
- 2** Select the icon on the lower left of the HOME screen.



- 3** If the following screen appears, select **No**.

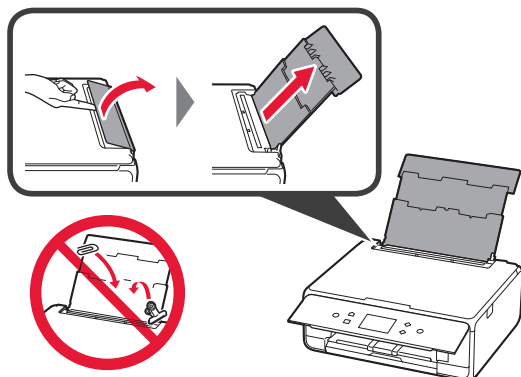


- 4** Select **LAN settings > Wireless LAN > Wireless LAN setup > Easy wireless connect** in this order.
- 5** Select **Yes**.
- 6** Return to the operation of your smartphone.

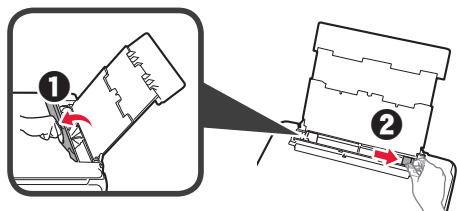
Loading Photo Paper

Load photo paper in the rear tray.

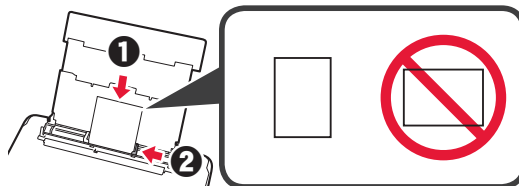
- 1 Open the rear tray cover and pull out the paper support.



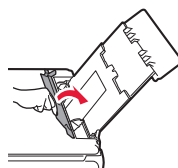
- 2
 - 1 Open the feed slot cover.
 - 2 Slide the right paper guide to the end.



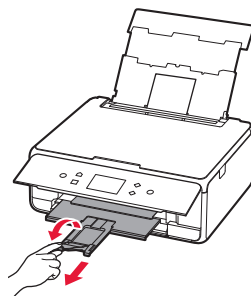
- 3
 - 1 Load several sheets of photo paper with the print side facing up.
 - 2 Slide the right paper guide to align it with the side of the paper stack.



- 4 Close the feed slot cover.
Read the message on the printer's screen and register the information of the loaded paper.



- 5 Pull out the paper output tray.

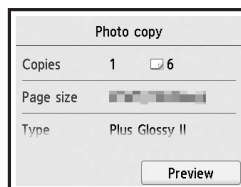


Copying Photos

You can scan the printed photo and print it. You can also scan several photos and print them at once.


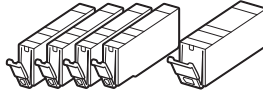

- 1 Make sure the printer is turned on.
- 2 Load several sheets of photo paper.
- 3 Select **Copy** on the HOME screen.
- 4 Drag the screen and select **Photo copy**.
- 5 Read the messages and select **OK**.
- 6 Follow the on-screen instructions to load the printed photo on the platen glass, and then select **OK**.

- 7 Specify the print settings as necessary.



- 8 Press the **Color** button for color copying. Press the **Black** button for black & white copying.
The printer starts printing.

1. Vérification des éléments fournis

-  □ Cordon d'alimentation
-  □ Cartouches d'encre pour la configuration
-  □ CD-ROM d'installation pour PC Windows
- Sécurité et informations importantes
- Démarrage (ce manuel)

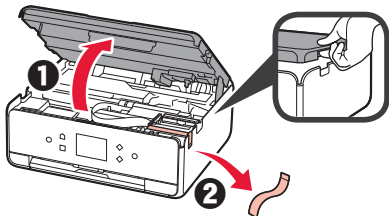
2. Retrait des matériaux d'emballage / Mise sous tension de l'imprimante



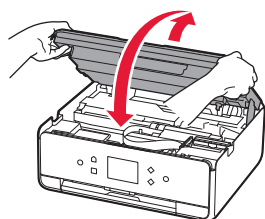
- 1 Retirez les matériaux d'emballage (tels que la bande orange et le film protecteur sur l'écran tactile) de l'imprimante.

L'utilisation de l'imprimante avec le film protecteur en place risque d'entraîner un dysfonctionnement.

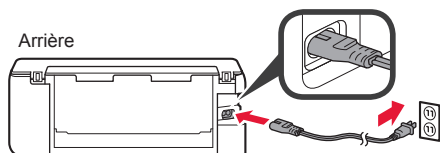
- 2
 - 1 Placez vos doigts dans les cavités de chaque côté de l'imprimante et ouvrez l'unité de numérisation / capot.
 - 2 Retirez la bande orange.



- 3 SOULEVEZ l'unité de numérisation / capot, puis fermez-la.

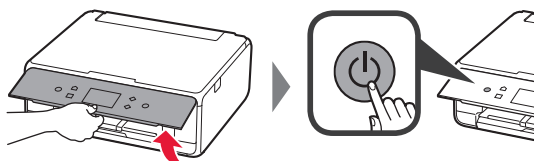


- 4 Branchez le cordon d'alimentation en diagonale à partir de l'arrière.

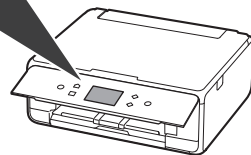
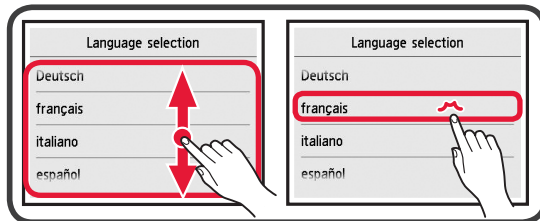


Ne branchez aucun câble pour le moment, à l'exception du cordon d'alimentation.

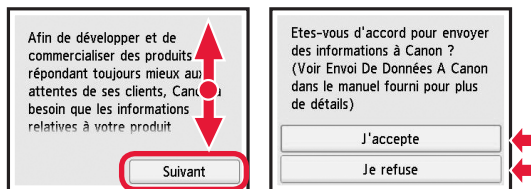
- 5 Levez le panneau de contrôle et appuyez sur le bouton **MARCHE (ON)**.



- 6 Faites glisser l'écran et touchez la langue à sélectionner.

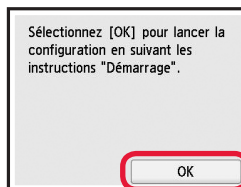


- 7 Lisez les messages et suivez les instructions à l'écran.



Pour plus de détails sur les informations envoyées à Canon, reportez-vous à « Envoi De Données A Canon » dans **Sécurité et informations importantes**.

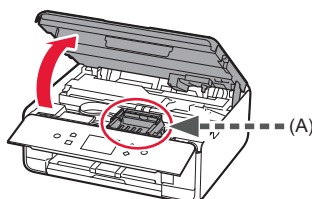
- 8 Sélectionnez **OK**.



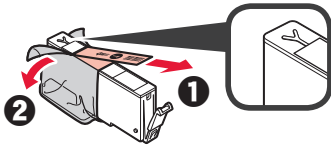
3. Installation d'une cartouche d'encre



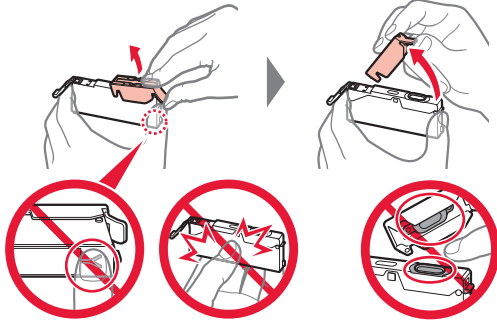
- 1 Ouvrez l'unité de numérisation / capot.
 - ⊘ Évitez tout contact avec le support de tête d'impression (A) jusqu'à l'arrêt du mécanisme.



- 2 ❶ Retirez COMPLÈTEMENT la bande orange.
 ❷ Retirez l'emballage de protection.



- 3 Placez vos doigts sur la capsule orange et retirez-la DOUCEMENT.

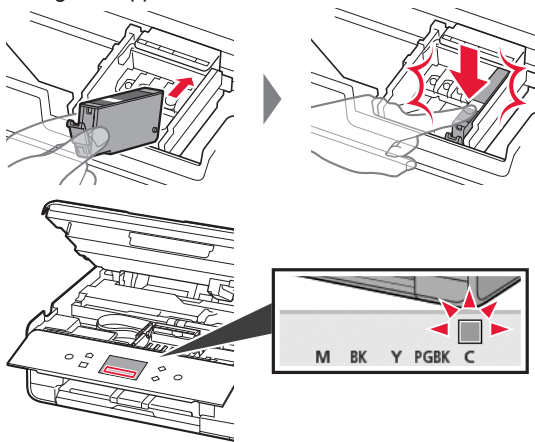


Ne poussez pas sur les deux côtés de la cartouche d'encre alors que le trou d'aération en forme de Y est bloqué.

Ne pas toucher.

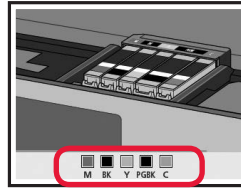
- 4 Insérez la cartouche d'encre dans le support de tête d'impression et enfoncez-la fermement jusqu'à entendre un dé clic.

La couleur de la cartouche d'encre que vous configurez apparaît à l'écran.

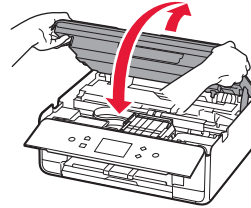


Si la couleur ne s'affiche pas à l'écran alors que vous avez installé la cartouche d'encre, la couleur de la cartouche d'encre est peut-être fautive, ou vous avez peut-être installé une cartouche d'encre non prise en charge par l'imprimante, par exemple une cartouche avec un numéro de modèle différent. Installez une cartouche d'encre de la bonne couleur ou utilisez la cartouche d'encre fournie pour la configuration.

- 5 Installez toutes les cartouches d'encre en procédant comme décrit à l'étape 4, puis confirmez que toutes les couleurs apparaissent à l'écran.



- 6 SOULEVEZ l'unité de numérisation / capot, puis fermez-la.



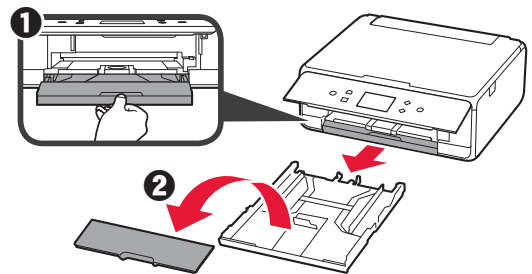
Si un message d'erreur apparaît à l'écran, vérifiez que les cartouches d'encre sont correctement installées.

4. Chargement du papier / Alignement de la tête d'impression

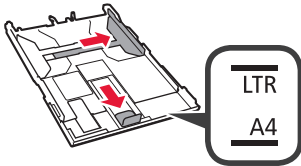


Pour obtenir une impression de meilleure qualité, imprimez un motif pour l'Alignement tête d'impression et numérisez-le.

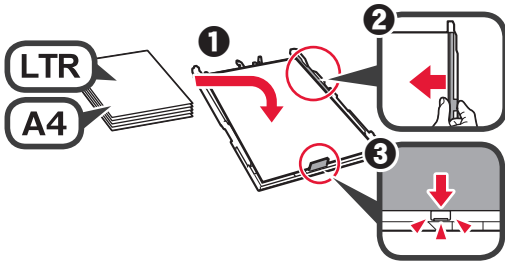
- 1 ❶ Retirez la cassette.
 ❷ Retirez le couvercle de la cassette.



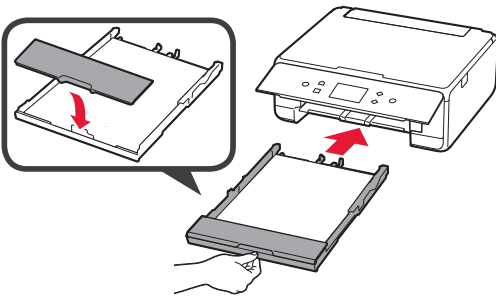
- 2 Ouvrez les guides papier, puis alignez le guide avant avec la marque LTR ou A4.



- 3
- 1 Chargez du papier ordinaire au format LTR ou A4 face à imprimer vers le bas.
 - 2 Faites glisser le guide papier droit de manière à l'aligner avec le côté de la pile de papier.
 - 3 Alignez la pile de papier avec le guide papier avant.

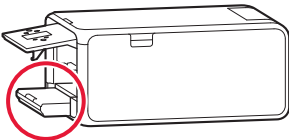


- 4 Attachez le couvercle de la cassette et insérez la cassette.

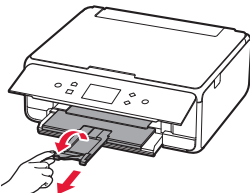


Dans la figure suivante, la cassette est insérée.

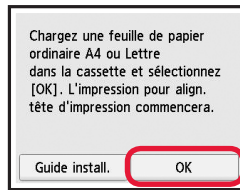
Côté



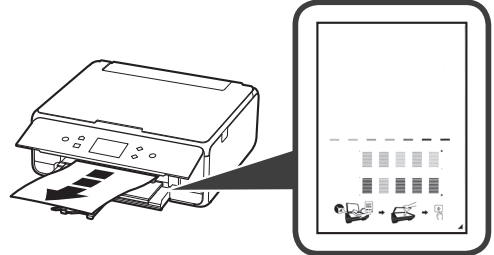
- 5 Retirez le bac de sortie papier.



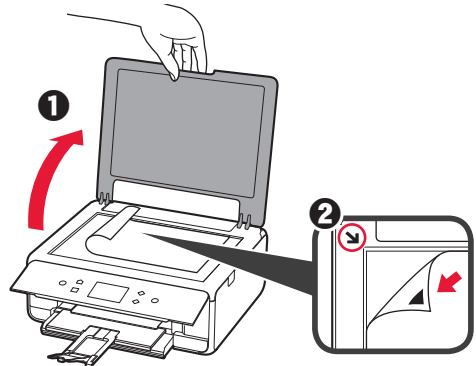
- 6 Si l'écran suivant s'affiche, sélectionnez **OK**.



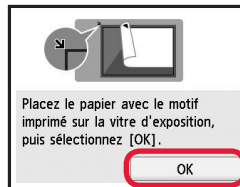
- 7 Assurez-vous qu'un motif est imprimé pour Alignement tête d'impression. L'impression nécessite environ 2 minutes.



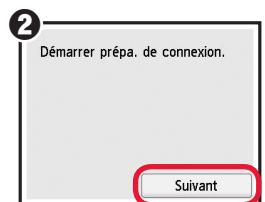
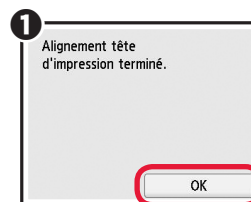
- 8
- 1 Ouvrez le capot du scanner.
 - 2 Chargez le motif imprimé sur la vitre d'exposition.



- 9 Après avoir fermé le capot du scanner, sélectionnez **OK**.



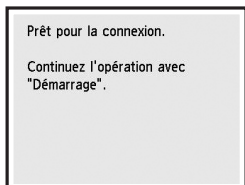
- 10
- 1 Si l'écran suivant s'affiche, sélectionnez **OK**.
 - 2 Sélectionnez **Suivant**.



5. Connexion ou non à un ordinateur ou à un smartphone

Dans la description suivante, les smartphones et les tablettes sont regroupés sous le terme smartphone.


- 1 Assurez-vous que l'écran suivant s'affiche.



- 2 Poursuivez avec l'étape correspondant à la manière dont vous utilisez l'imprimante.

Pour utiliser l'imprimante en la connectant à un ordinateur ou à un smartphone 

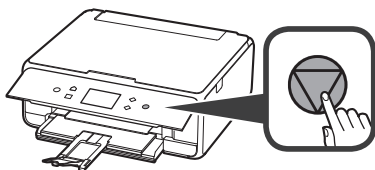
Pour smartphones uniquement → page 6

Pour utiliser l'imprimante sans la connecter à un ordinateur ou à un smartphone 

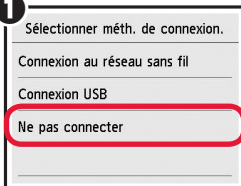
→ 6-A

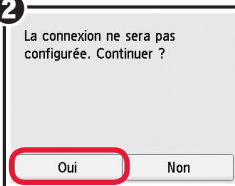
6-A. Utiliser uniquement l'imprimante

- 1 Appuyez sur le bouton **Arrêt (Stop)** de l'imprimante.



- 1 Si l'écran suivant s'affiche, sélectionnez **Ne pas connecter**.
- 2 Sélectionnez **Oui**.

- 1 

Sélectionner méth. de connexion.
Connexion au réseau sans fil
Connexion USB
Ne pas connecter
- 2 

La connexion ne sera pas configurée. Continuer ?
Oui Non

La configuration est terminée.


6-B. Connexion à un ordinateur



Vous devez configurer une connexion pour chaque ordinateur. Poursuivez la configuration à partir de l'étape 1 pour chaque ordinateur.

- 1 Démarrez le fichier de configuration pour la méthode **A** ou la méthode **B**.

A Téléchargement depuis Internet

- 1 Ouvrez un navigateur Web ( etc.) sur votre ordinateur.
- 2 Entrez l'URL suivante et accédez au site Web Canon.



- 3 Sélectionnez **Configuration**.



- 4 Entrez le nom de modèle de votre imprimante et cliquez sur **OK**.



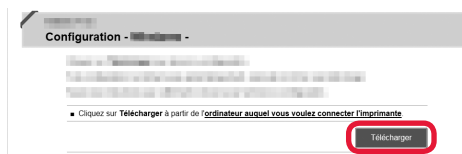
Vous pouvez sélectionner un nom de modèle à partir de la liste.

- 5 Cliquez sur **Configuration**.



Les procédures pour Windows et Mac OS sont présentées ci-dessous. Si vous utilisez un ordinateur équipé d'un système d'exploitation autre que Windows ou Mac OS (Chrome OS, par exemple) procédez à la configuration en fonction des instructions qui s'affichent à l'écran.

- 6 Cliquez sur **Télécharger** et téléchargez le fichier de configuration.



- 7 Exécutez le fichier téléchargé.

Poursuivez avec l'étape 2 à la page suivante pour continuer.

B Utilisation du CD-ROM d'installation (Windows uniquement)

1 Chargez le CD-ROM d'installation dans votre ordinateur.

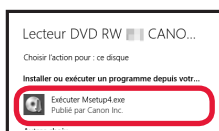


■ Si vous utilisez Windows 10 ou Windows 8.1 :

2 Lorsque le message suivant apparaît sur la droite de l'écran de l'ordinateur, cliquez dessus.



3 Si l'écran suivant s'affiche, cliquez sur **Exécuter Msetup4.exe**.



4 Si la boîte de dialogue **Contrôle de compte d'utilisateur** apparaît, cliquez sur **Oui**.

Lorsque ce message n'apparaît pas (ou n'est plus affiché)

1. Cliquez sur **Explorateur de fichiers** dans la barre des tâches.



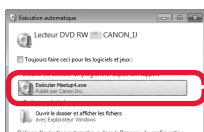
2. Cliquez sur **Ce PC** dans la partie gauche de la fenêtre ouverte.

3. Double-cliquez sur l'icône CD-ROM dans la partie droite de la fenêtre. Si le contenu du CD-ROM s'affiche, double-cliquez sur **Msetup4.exe**.

4. Passez à l'étape 4.

■ Si vous utilisez Windows 7 :

2 Lorsque l'écran **Lecture automatique** apparaît, cliquez sur **Exécuter Msetup4.exe**.



Lorsque l'écran **Lecture automatique** ne s'affiche pas

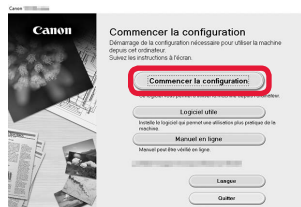
1. Cliquez sur **Ordinateur** à partir du menu Démarrer.

2. Double-cliquez sur l'icône CD-ROM dans la partie droite de la fenêtre ouverte. Si le contenu du CD-ROM s'affiche, double-cliquez sur **Msetup4.exe**.

3 Si la boîte de dialogue **Contrôle de compte d'utilisateur** apparaît, cliquez sur **Continuer**.

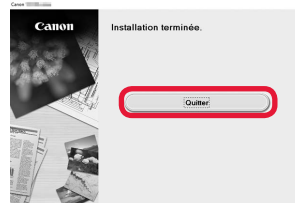
Poursuivez avec l'étape 2 pour continuer.

2 Cliquez sur **Commencer la configuration**.



Suivez les instructions à l'écran pour poursuivre la configuration.

Si l'écran suivant s'affiche, cliquez sur **Quitter**.



La connexion avec votre ordinateur est terminée. Vous pouvez imprimer à partir de votre ordinateur.

6-C. Connexion à un smartphone

iOS

Android



Vous devez configurer une connexion pour chaque smartphone. Poursuivez la configuration à partir de l'étape 1 pour chaque smartphone.

Préparation

- Activez Wi-Fi sur votre smartphone.
- Si vous avez un routeur sans fil, connectez votre smartphone au routeur sans fil que vous voulez connecter à l'imprimante.
- * Pour le fonctionnement, reportez-vous aux manuels de votre smartphone et du routeur sans fil ou prenez contact avec les fabricants.

1 Installez le logiciel d'application Canon PRINT Inkjet/SELPHY sur votre smartphone.



iOS : Recherchez « Canon PRINT » dans App Store.

Android : Recherchez « Canon PRINT » dans Google Play.

Vous pouvez également accéder au site Web Canon en numérisant le code QR.

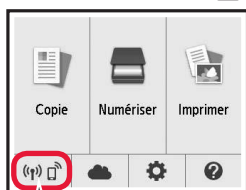


- * Il se peut que vous ne parveniez pas à connecter votre smartphone via une connexion sans fil à Internet lorsque l'imprimante est connectée directement au smartphone. Dans ce cas, vous risquez de devoir payer des frais en fonction du contrat avec votre fournisseur de services.
- * Jusqu'à 5 périphériques peuvent être connectés directement à l'imprimante via une connexion réseau sans fil.

2 Vérifiez l'affichage sur l'imprimante.

L'écran s'éteint si aucune action n'est effectuée pendant environ 10 minutes. Appuyez sur un des boutons du panneau de contrôle (sauf sur le bouton **MARCHE (ON)**) pour afficher l'écran.

- Si l'écran suivant s'affiche : Vérifiez l'icône dans la partie inférieure gauche, puis passez à l'étape **A** ou **B**.

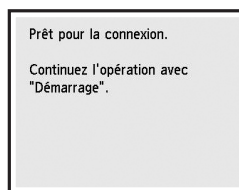


L'icône suivante s'affiche.
(L'imprimante est connectée à un réseau.)




OUI

- Si l'écran suivant s'affiche : Passez à l'étape **B**.



Non (Passez à l'étape **B**.)

Si  apparaît, l'imprimante ne peut pas communiquer via une connexion réseau sans fil. Pour plus de détails, accédez à « <http://ij.start.canon> » pour consulter la section **Foire aux questions**.

A **iOS** **Android**

- 1 Touchez le logiciel d'application installé.



- 2 Suivez les instructions à l'écran pour enregistrer l'imprimante.

- 3 Assurez-vous que l'écran suivant s'affiche.



La connexion avec votre smartphone est terminée. Vous pouvez imprimer à partir de votre smartphone.

Pour imprimer des photos, chargez du papier photo. Passez à la section « Chargement de papier photo », à la page 8.

- B** Les procédures ci-dessous varient selon que vous utilisez iOS ou Android. Sélectionnez votre système d'exploitation et poursuivez avec la procédure s'y rapportant.

iOS

- 1** Touchez **Réglages** sur l'écran d'accueil du smartphone, puis touchez **Canon_ij_XXXX** dans les réglages Wi-Fi.



Si **Canon_ij_XXXX** n'apparaît pas dans la liste, reportez-vous à la section « Préparation de l'imprimante » ci-dessous pour faire fonctionner l'imprimante, puis répétez l'étape **1**.

- 2** Touchez le logiciel d'application installé.



- 3** Suivez les instructions à l'écran pour enregistrer l'imprimante.

Suivez les instructions à l'écran pour poursuivre la configuration.

Si vous sélectionnez **Méthode sél. auto conn. (recommandé)** dans l'écran de sélection de la méthode de connexion, la méthode de connexion appropriée est sélectionnée automatiquement selon votre environnement.

- 4** Assurez-vous que l'écran suivant s'affiche.



Android

- 1** Touchez le logiciel d'application installé.



- 2** Suivez les instructions à l'écran pour enregistrer l'imprimante.

Si le message « **L'imprimante n'est pas enregistrée. Configurer l'imprimante ?** » ne s'affiche pas, reportez-vous à la section « Préparation de l'imprimante » ci-dessous pour faire fonctionner l'imprimante et attendez que le message s'affiche.

Suivez les instructions à l'écran pour poursuivre la configuration.

- La méthode de connexion appropriée est sélectionnée selon votre environnement.
- Si deux noms d'imprimantes apparaissent sur l'écran **Enreg. imprimante** comme indiqué ci-dessous, sélectionnez A.
A) TS6100 series (xxx.xxx.xxx.xxx)
B) Direct-xxxx-TS6100series

- 3** Assurez-vous que l'écran suivant s'affiche.

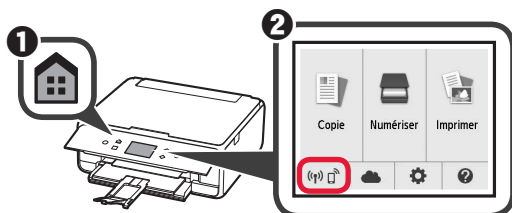


La connexion avec votre smartphone est terminée. Vous pouvez imprimer à partir de votre smartphone.

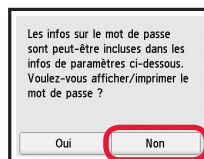
Pour imprimer des photos, chargez du papier photo. Passez à la section « Chargement de papier photo », à la page 8.

Préparation de l'imprimante

- 1** Appuyez sur le bouton **ACCUEIL (HOME)** de l'imprimante.
- 2** Sélectionnez l'icône dans le coin inférieur gauche de l'écran ACCUEIL.



- 3** Si l'écran suivant s'affiche, sélectionnez **Non**.

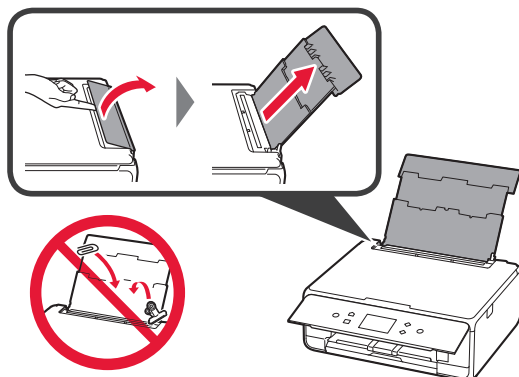


- 4** Sélectionnez **Param. réseau > Réseau sans fil > Config. du réseau sans fil > Connexion facile sans fil** dans cet ordre.
- 5** Sélectionnez **Oui**.
- 6** Revenez au fonctionnement de votre smartphone.

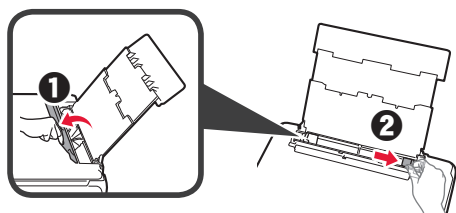
Chargement de papier photo

Chargez du papier photo dans le réceptacle arrière.

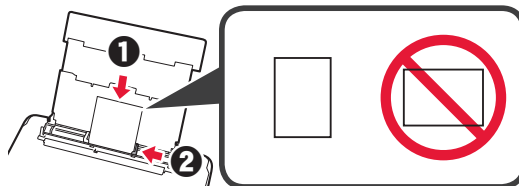
- 1 Ouvrez le couvercle du réceptacle arrière et retirez le support papier.



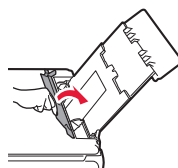
- 2
 - 1 Ouvrez le couvercle de la fente d'alimentation.
 - 2 Faites glisser le guide papier de droite vers l'extrémité.



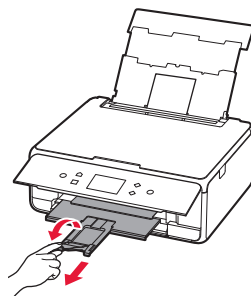
- 3
 - 1 Chargez plusieurs feuilles de papier photo face à imprimer vers le haut.
 - 2 Faites glisser le guide papier droit de manière à l'aligner avec le côté de la pile de papier.



- 4 Fermez le couvercle de la fente d'alimentation. Lisez le message sur l'écran de l'imprimante et enregistrez les informations du papier chargé.



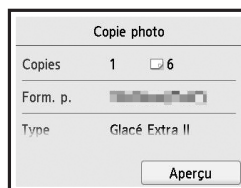
- 5 Retirez le bac de sortie papier.



Copie de photos

Vous pouvez numériser la photo imprimée et l'imprimer. Vous pouvez également numériser plusieurs photos et les imprimer en même temps.

- 1 Assurez-vous que l'imprimante est sous tension.
- 2 Chargez plusieurs feuilles de papier photo.
- 3 Sélectionnez **Copie** sur l'écran ACCUEIL.
- 4 Faites glisser l'écran et sélectionnez **Copie photo**.
- 5 Lisez les messages et sélectionnez **OK**.
- 6 Suivez les instructions qui apparaissent sur l'écran pour charger la photo imprimée sur la vitre d'exposition, puis sélectionnez **OK**.
- 7 Spécifiez les paramètres d'impression selon les besoins.
- 8 Appuyez sur le bouton **Couleur (Color)** pour effectuer une copie couleur. Appuyez sur le bouton **Noir (Black)** pour effectuer une copie en noir et blanc. L'imprimante lance l'impression.



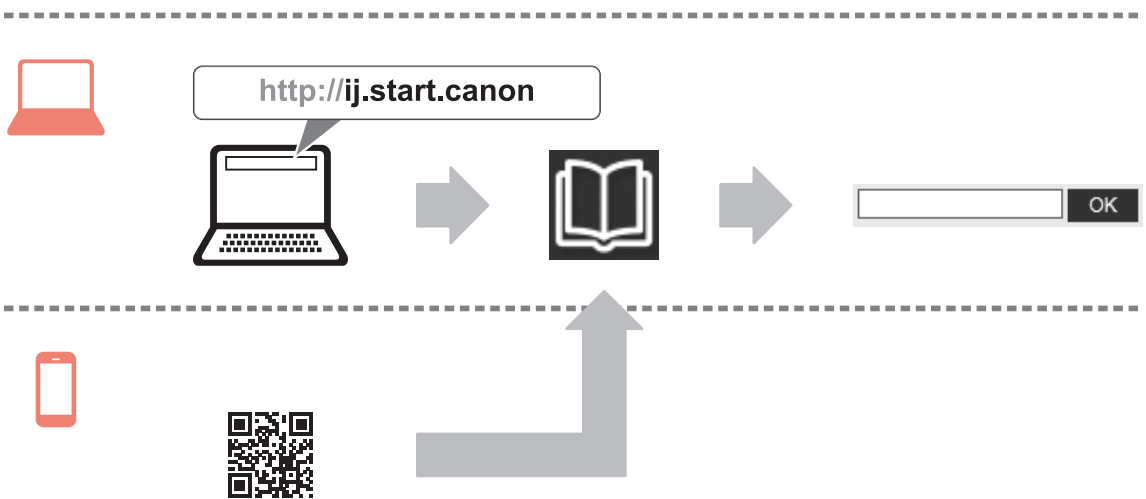


Access Online Manual

Accès au Manuel en ligne

From Web site

À partir du site Web



From desktop shortcut

À partir du raccourci
du bureau

