

Canon

Satera

MF269dw

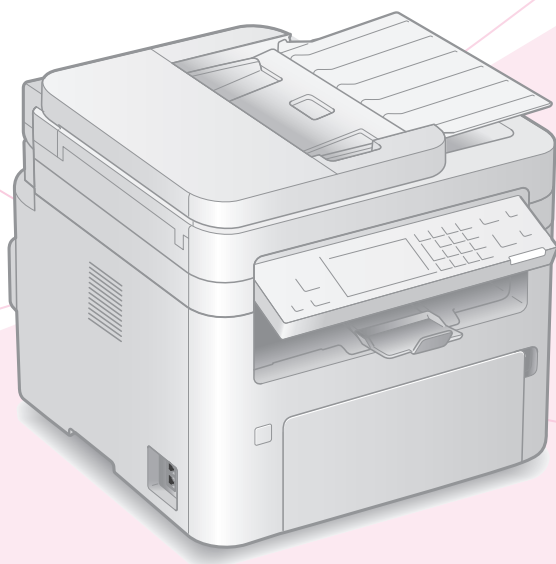
MF266dn

MF265dw

MF264dw

MF262dw

かんたん 操作ガイド



基本操作はここから！

ご使用前に必ず「かんたん設置ガイド」の
「安全にお使いいただくために」をお読みください。

お読みになった後は

本書は将来いつでも使用できるように大切に保管してください。

※本書の内容は予告なく変更することがありますのでご了承ください。



本機の全機能は、ユーザーズガイド
で説明しています。

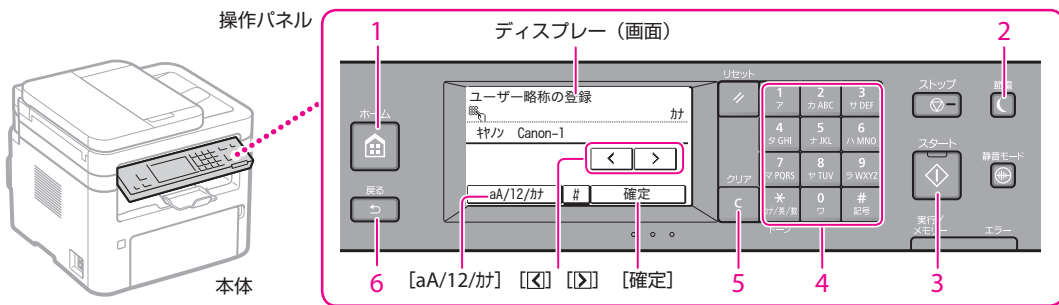
<https://oip.manual.canon/>
でご覧いただくことができます。



お使いになる前に

操作パネルから操作開始

MF269dw/MF266dn/MF265dw



1. ホームキー

機能の設定の入り口となるホーム画面を表示するときに押します。

2. 節電キー

- ・スリープモード中：点灯
- ・スリープモード解除中：消灯

3. スタートキー

動作を開始するときに押します。

4. テンキー

数字や文字を入力するときに押します。

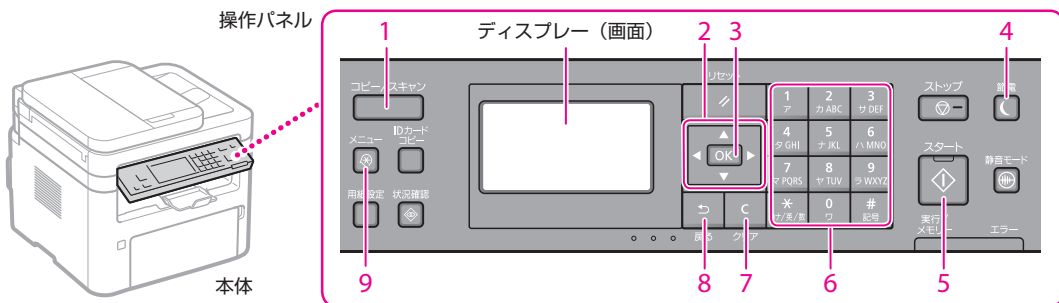
5. クリアキー

入力した文字や数字を削除するときに押します。
すべての文字や数字を削除するときに押し続けます。

6. 戻るキー

現在表示されている画面から1つ前の画面に戻るときに押します。

MF264dw/MF262dw



1. コピー/スキャンキー

コピー機能とスキャン機能を切り替えるときに押します。

2. ▲、▼、◀、▶ 上、下、左、右キー

- ・▲/▼：項目を選択したり、数値を変更するときに押します。
- ・◀/▶：画面やカーソルを移動したり、スライダーで設定を変更するときに押します。

3. OK キー

選択や設定をした内容を確定するときに押します。

4. 節電キー

- ・スリープモード中：点灯
- ・スリープモード解除中：消灯

5. スタートキー

動作を開始するときに押します。

6. テンキー

数字や文字を入力するときに押します。

7. クリアキー

入力した文字や数字を削除するときに押します。
すべての文字や数字を削除するときに押し続けます。

8. 戻るキー

現在表示されている画面から1つ前の画面に戻るときに押します。

9. メニューキー

本機で行う設定の多くはこのキーを押してから始めます。

■ 入力モードを切り替える

・MF269dw/MF266dn/MF265dw

[aA/12/カ] を押すと文字の種類が切り替わります。**[*]** を押しても切り替えることができます。

・MF264dw/MF262dw

▼ を押して [入力モード] を選び、**[OK]** を押します。**[*]** を押しても切り替えることができます。

■ テキストや記号、数字を入力する

テンキー (**[0]** ~ **[9]**、**[*]**、**[#]**) を押して、文字を入力します。

■ カーソルを移動する (スペースを入力する)

・MF269dw/MF266dn/MF265dw

[◀] または **[▶]** を押してカーソルを移動します。文字の最後にカーソルを合わせて **[▶]** を押すと、スペースが入力されます。

・MF264dw/MF262dw

◀ または ▶ を押してカーソルを移動します。文字の最後にカーソルを合わせて ▶ を押すと、スペースが入力されます。

■ 文字を削除する

[C] を押して文字を削除します。長押しすると、入力した文字がすべて削除されます。

さらに詳しく知りたいときは

文字を入力する ➡ **ユーザーズガイド**

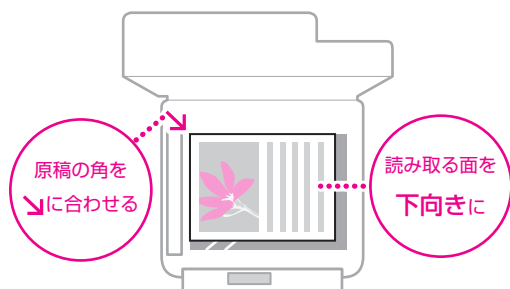
20FY-02R

検索

検索番号の使いかた ➡ **裏表紙**

原稿は正しく置きましょう

原稿台ガラスに置く



こんな原稿におすすめ



本、雑誌

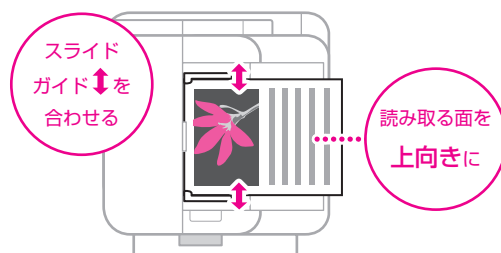


新聞の切り抜き



名刺

フィーダーに置く



こんな原稿におすすめ



ページ数の多い資料や見積書など



コピーする

1 原稿をセットする ➡ P.3

2 MF269dw/MF266dn/
MF265dw


 を押し、[コピー] を選ぶ

MF264dw/MF262dw

 (コピー/スキャン) を押す

3 コピー部数を入力する

4 必要に応じて**コピー設定**をする

コピー開始: スタート	01
100%  A4	
濃度: ±0	↑
原稿の種類: 文字 / 写真 (高..	1/2
両面: OFF	
倍率: 100% 等倍	↓

5  を押す

■ ページ集約

複数の原稿を縮小して1枚の用紙にコピー。
用紙を節約できます。



■ 両面・片面

2枚の片面原稿を両面コピーしたり、両面原稿を2枚に片面コピー *したりできます。

■ 拡大・縮小

「A5→A4」など定型サイズ変倍や、1%刻みの拡大/縮小ができます。

*お使いの機種によっては、ご利用になれません。

さらに詳しく知りたいときは

コピーする ➡ [ユーザーズガイド](#)

1660-03S

 検索



検索番号の使いかた ➡ [裏表紙](#)

身分証明やパスポートをコピーするとき便利!

■ IDカードコピー

運転免許証や健康保険証など、IDカードの表裏を1枚の用紙に等倍コピーできます。

■ パスポートコピー

複数のパスポートを1枚の用紙に割り付けてコピーできます。

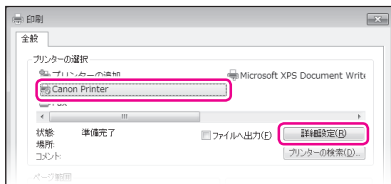
➡ [ユーザーズガイド](#)

20FY-045

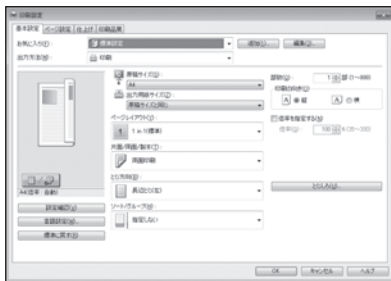
 検索

プリントする

- 1 印刷したい文書を開き、アプリケーションの印刷機能を選ぶ
- 2 本機のプリンタードライバーを選び、[詳細設定] または [プロパティ] を選ぶ



- 3 用紙サイズを設定する
- 4 給紙部と用紙種類を設定する
- 5 必要に応じて**プリント設定**をする



- 6 [OK] を選ぶ
- 7 [印刷] または [OK] を選ぶ

■ 両面

用紙の両面に印刷。とじしろも設定できるので、ホチキス留めするときにも便利です。



■ 集約


複数のページを縮小して、1枚の用紙に印刷。サムネイルで閲覧したり、用紙を節約したりするときに便利です。



■ 製本印刷

用紙の両面に2ページずつ原稿を印刷します。用紙の中央で折ると本のような体裁に！




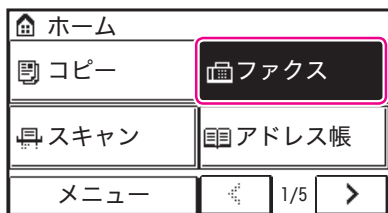
 各機能の詳細およびそのほかの機能については、ドライバーのヘルプをご覧ください。

ファクスする*


*ファクス機能が搭載されていない機種ではご利用になれません。

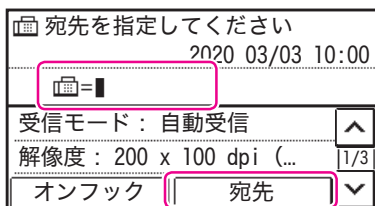
1 原稿をセットする ➡ P.3

2  を押し、[ファクス] を選ぶ

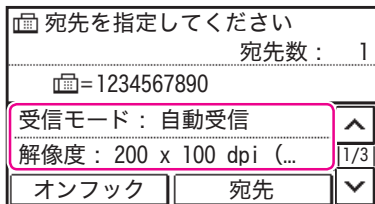


3 宛先を入力する

 よく使う宛先はアドレス帳に登録しておくとう便利です。➡ P.8



4 必要に応じてファクス設定をする

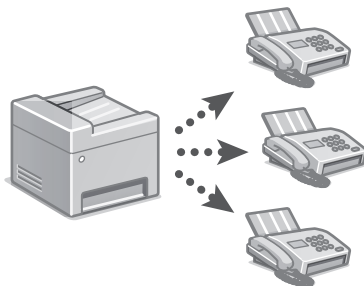


5  を押す

用途に応じてファクス機能を使い分け！

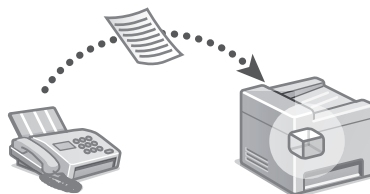
■ 同報送信

1回の操作で最大114件の宛先にファクスを送信できます。



■ メモリー受信

受信したファクス文書をいったんメモリーに保存して、好きなときに印刷できます。



■ PCファクス

パソコンで作成した文書を、印刷するのと同じ要領でファクスすることができます。

さらに詳しく知りたいときは

ファクスする ➡ ユーザーズガイド

1660-049

 検索

 検索番号の使いかた ➡ 裏表紙

スキャンする

1 原稿をセットする ➔ P.3

2 MF269dw/MF266dn/
MF265dw

 を押し、[スキャン] を選ぶ

MF264dw/MF262dw


 (コピー/スキャン) を押す

3 スキャンの種類を選ぶ

スキャンの種類を選択し
てください。

PC
Eメール
ファイル

4 MF269dw/MF266dn/
MF265dw

必要に応じて情報を入力し、 を
押す

MF264dw/MF262dw

 を押す

■ パソコンに保存

本体の操作パネルから操作するだけ！読み込んだ原稿をパソコンにデータとして保存できます。

■ Eメール送信*

本機から直接Eメールで送信します。パソコンを通さずスピーディー！

■ ファイルサーバーへ送信*

スキャンデータをパソコンの共有フォルダーに保存します。紙の資料をデータ化共有するときに便利です。

*お使いの機種によっては、ご利用になれません。

さらに詳しく知りたいときは

スキャンの基本操作

➔ ユーザーズガイド

1660-05H

 検索

 検索番号の使いかた ➔ 裏表紙

パソコンからスキャンするときは？

■ MF Scan Utility

スキャンデータを指定したアプリケーションに転送したり、Eメールソフトのメッセージに添付したりできます。

画像処理アプリケーションからスキャンすることもできます。

MF Scan Utilityは、付属のCD-ROM/DVD-ROMからインストールしてください。キヤノンホームページからもダウンロードできます。



➔ ユーザーズガイド

1660-06Z

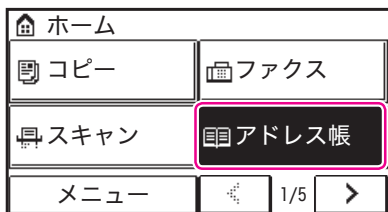
 検索

宛先を登録する(アドレス帳)*

*ファクス機能が搭載されていない機種ではご利用になれません。

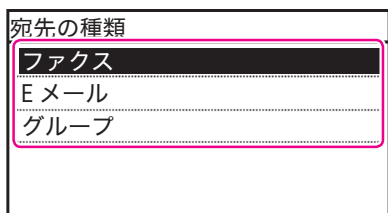
よく使う宛先は、あらかじめアドレス帳に登録しておくことで簡単に呼び出せます(104件まで登録可能)。

1  を押し、[アドレス帳] を選ぶ



2 [新規登録] を選び、[短縮ダイヤル] または [ワンタッチ] を選ぶ

3 **宛先の種類**を選び、情報を入力する



4 [確定] を選ぶ



■ ファクス



■ Eメール*



■ グループ



*お使いの機種によっては、ご利用になれません。

さらに詳しく知りたいときは

宛先を登録する  ユーザーズガイド

1660-03J

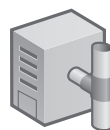
 検索

 検索番号の使いかた  裏表紙

ファイルサーバーを宛先にするときは?

■ リモートUIから登録

共有フォルダーを宛先としてアドレス帳に登録するときは、リモートUIから設定します。



 ユーザーズガイド

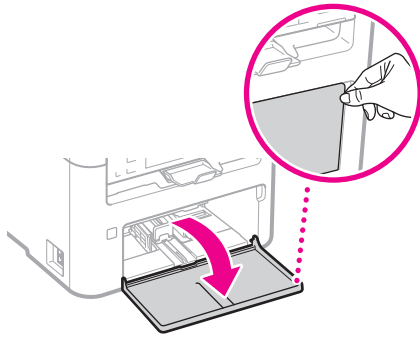
1660-083

 検索

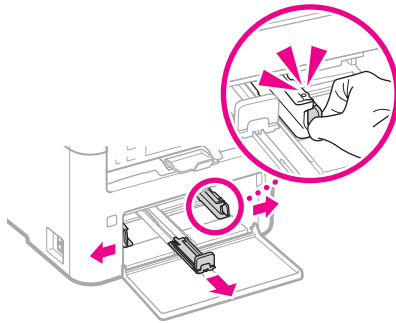
用紙をセットする

給紙カセットにセットする

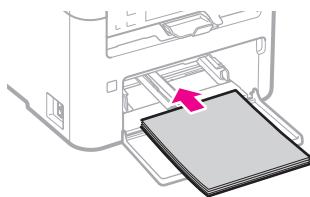
1



2

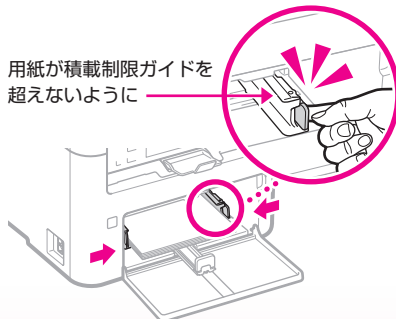


3

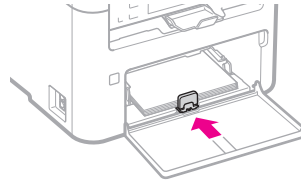


4

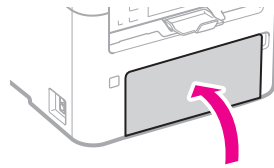
用紙が積載制限ガイドを超えないように



5



6



・用紙設定の確認画面が自動で表示されます。

7

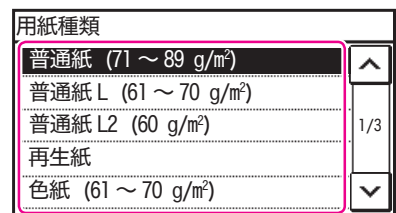
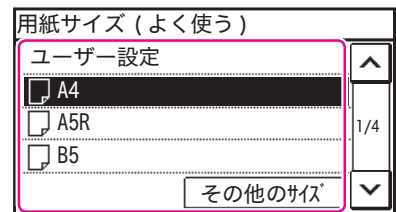
用紙設定の確認画面で [用紙設定] を選ぶ

8

[カセット 1] を選ぶ

9

画面の表示に従って、用紙のサイズと種類を設定する



定形サイズ以外の用紙をセットするときは 🔍 ユーザーズガイド

給紙カセットにセットする

手差し給紙口にセットする

1660-02Y

🔍 検索

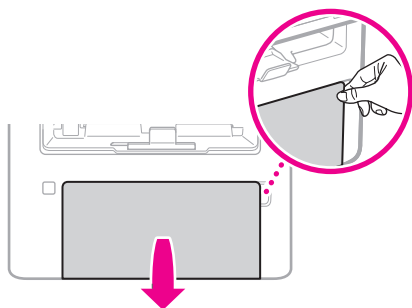
1660-030

🔍 検索

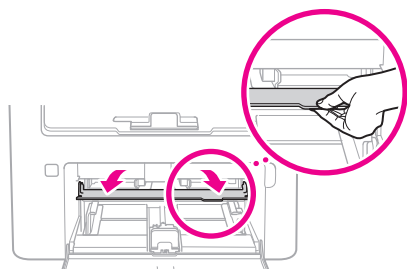
用紙をセットする

手差し給紙口にセットする

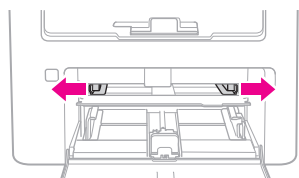
1



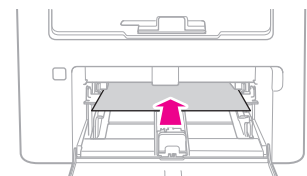
2



3

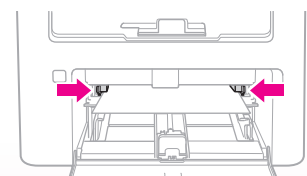


4

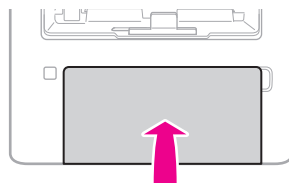


・奥に当たるまでゆっくと差し込みます。

5



6



・用紙設定の確認画面が自動で表示されます。

7

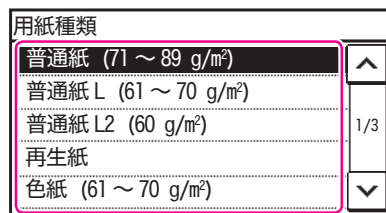
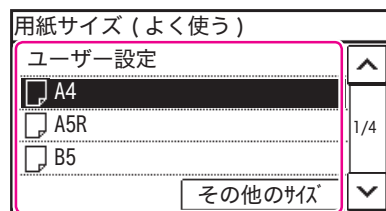
用紙設定の確認画面で [用紙設定] を選ぶ

8

[手差し] を選ぶ

9

画面の表示に従って、用紙のサイズと種類を設定する



封筒・はがきをセットする

下の表を参考に、正しい向きにセットしてください。

基本的な用紙のセット方法は、以下をご覧ください。

- ➡ P.9 「給紙カセットにセットする」
- ➡ P.10 「手差し給紙口にセットする」

- ⚠ ・インクジェット用の郵便はがきは使用できません。
- ・封筒・はがきをセットする前に、カールを取り、整えてからセットしてください。

	給紙カセット	手差し給紙口
洋形長3号	<p>給紙カセット</p> <p>封筒</p>	<p>手差し給紙口</p>
長形3号		
はがき	<p>通信面 宛名面</p> <p>はがき</p>	<p>通信面 宛名面</p>
4面はがき	<p>通信面 宛名面</p>	<p>通信面 宛名面</p>
往復はがき	<p>往信面 返信面</p>	<p>往信面 返信面</p>

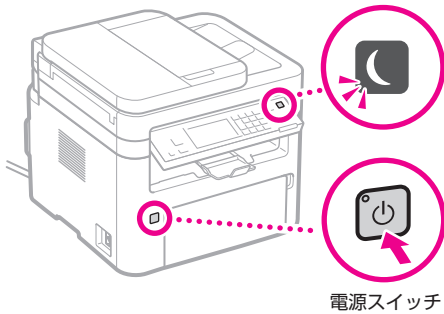
こんなときは…

故障かな?と思ったときは

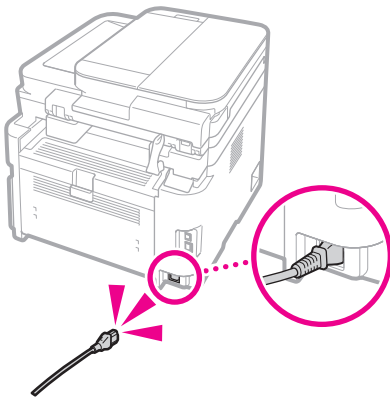
以下を確認してください。

- 電源は入っていますか?
- スリープモードになっていませんか?

ディスプレイとが消灯していたら、電源スイッチを押す。



- 電源コードは接続されていますか?

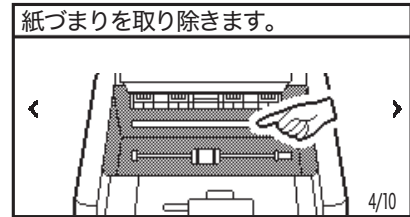


解決しないときは、以下を参考にしてください。

- ・ユーザーズガイド
- ・Q&A検索
(<http://cweb.canon.jp/e-support/index.html>)

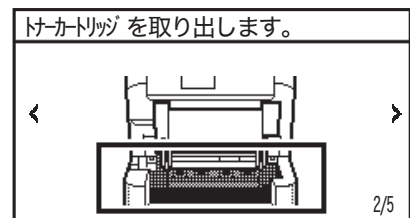
用紙がつまったときは

画面の指示に従って、用紙を取り除いてください。



消耗品を交換するときは

画面の指示に従って、消耗品を交換してください。



■ 交換用消耗品型番

- ・Canon Toner Cartridge 051
(キヤノントナーカートリッジ 051)
- ・Canon Toner Cartridge 051H
(キヤノントナーカートリッジ 051H)
- ・Canon Drum Cartridge 051
(キヤノンドラムカートリッジ 051)

Memo

A large, empty rectangular box with a thin black border, intended for writing a memo.

Memo

A large, empty rectangular box with a thin black border, intended for writing a memo.

Memo

お問い合わせ

本機についてのご質問や修理のご依頼は、お買い上げ販売店または修理受付窓口へお問い合わせください。各種窓口は、キヤノンホームページ (<http://canon.jp/>) 内のサポートのページでご確認いただけます。



検索番号 の使いかた

1. オンラインマニュアル
サイトを表示する

<https://oip.manual.canon/>

2. ユーザーズガイドを
選択する

[Satera MF] ▶
[モノクロ] ▶ 本機を選ぶ

3. 検索番号でユーザーズガイドを
検索する

ABCD-123



Canon

キヤノン株式会社 / キヤノンマーケティングジャパン株式会社
〒108-8011 東京都港区港南 2-16-6



FT6-2261 (000) XXXXXXXXX Copyright CANON INC. 2020 PRINTED IN KOREA



F T 6 - 2 2 6 1 - 0 0 0