



操作ガイド

PIXUS iP2700

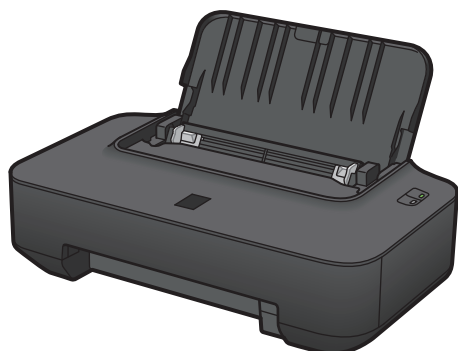
文書や写真の印刷

さらに活用するために

用紙のセット

お手入れ

困ったときには



かんたんスタートガイド



らくらく操作ガイド (本書)

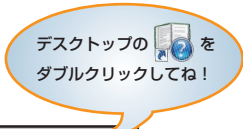


もっと活用ガイド (電子マニュアル)

使用説明書

ご使用前に必ずこの使用説明書をお読みください。将来いつでも使用できるように大切に保管してください。

付属のマニュアルについて



かんたんスタートガイド
 設置から使えるようになるまでの準備を説明しています。
 はじめにお読みください。

らくらく操作ガイド (本書)

本製品の基本的な機能・操作を説明しています。

WindowsやMacintoshのアプリケーションソフトから印刷する際の基本操作のほかに、FINEカートリッジの交換方法、トラブルへの対処などを知りたいときにもお読みください。

もっと活用ガイド (電子マニュアル)

一歩進んだ使いかたを説明した、パソコンの画面で見るマニュアルです。

本製品をさらに使いこなすためにお読みください。

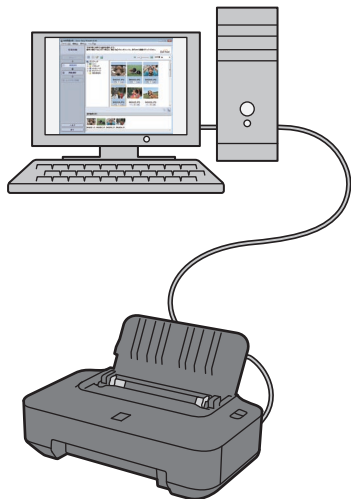
⇒「もっと活用ガイド」(電子マニュアル)について」(P.22)

このほかに、「設置の前に必ずお読みください」などが付属しています。

本製品でできること



付属のソフトウェア Easy-PhotoPrint EX をご使用になれば...



写真印刷 ⇒ P.10



アルバム



シール



名刺



カレンダー



レイアウト印刷

「もっと活用ガイド」(電子マニュアル) ←

目次

本製品について知っておこう	3	メンテナンス画面を表示する	58
各部の名称と役割	4	プリンタードライバーの設定画面を表示する (Windows)	58
前面	4	Canon IJ Printer Utility画面を表示する (Macintosh)	59
背面	6		
内部	7		
印刷してみよう	9	困ったときには	61
写真を印刷する (Easy-PhotoPrint EXを使う)	10	エラーが発生したときは	62
Easy-PhotoPrint EXのいろいろな機能を 使ってみよう	13	電源が入らない	62
文書を印刷する (Windows)	14	プリンターのエラーランプがオレンジ色に 点滅している	63
文書を印刷する (Macintosh)	17	プリンターの電源ランプとエラーランプが 交互に点滅している	65
Mac OS X v.10.6.xまたは Mac OS X v.10.5.xの場合	17	プリンタードライバーがインストール できない	65
Mac OS X v.10.4.11の場合	19	印刷速度が遅い／Hi-Speed USBとして動作 しない／Windows「さらに高速で実行できる デバイス」などの警告文が画面に表示される ..	67
さらに活用するために	21	印刷結果に満足できない	68
『もっと活用ガイド』(電子マニュアル) について	22	印刷が始まらない	75
便利なソフトウェアについて	23	動作はするがインクが出ない	77
Solution Menuについて	23	FINEカートリッジホルダーが交換位置に 移動しない	77
マイ プリンタについて	23	用紙がうまく送られない	78
Easy-WebPrint EXについて	24	用紙が詰まった	79
		パソコンの画面にメッセージが 表示されている	81
用紙をセットする	25	付録	85
用紙をセットする	26	仕様	86
普通紙／写真用紙／はがきをセットする	26	原稿を印刷するときの注意事項	88
封筒をセットする	28	お問い合わせの前に	89
使用できる用紙について	31	使用済みインクカートリッジ回収の お願い	90
使用できない用紙について	34	知って得するヒント集	91
お手入れ	35		
印刷にかすれやむらがあるときには	36		
ノズルチェックパターンを印刷する	38		
ノズルチェックパターンを確認する	39		
プリントヘッドをクリーニングする	40		
プリントヘッドを強力クリーニングする	43		
プリントヘッド位置を調整する	45		
FINEカートリッジを交換する	49		
交換の操作	49		
インクの状態を確認する	54		
給紙ローラーをクリーニングする	56		

Exif Printについて

本製品は、「Exif Print」に対応しています。

Exif Printは、デジタルカメラとプリンターの連携を強化した規格です。

Exif Print対応デジタルカメラと連携することで、撮影時のカメラ情報を活かし、それを最適化して、よりきれいなプリント出力結果を得ることができます。



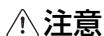
記載について

本書で使用しているマークについて説明します。本書では製品を安全にお使いいただくために、大切な記載事項には下記のようなマークを使用しています。これらの記載事項は必ずお守りください。



警告

取扱いを誤った場合に、死亡または重傷を負うおそれのある警告事項が書かれています。安全に使用していただくために、必ずこの警告事項をお守りください。



注意

取扱いを誤った場合に、傷害を負うおそれや物的損害が発生するおそれのある注意事項が書かれています。安全に使用していただくために、必ずこの注意事項をお守りください。

重要

守っていただきたい重要事項が書かれています。製品の故障・損傷や誤った操作を防ぐために、必ずお読みください。

参考

操作の参考になることや補足説明が書かれています。



Windows 独自の操作について記載しています。



Macintosh 独自の操作について記載しています。

本書ではWindows Vista operating system UltimateまたはMac OS X v.10.5.xをご使用の場合に表示される画面で説明しています。

ご使用のアプリケーションソフトによっては、操作が異なる場合があります。詳しい操作方法については、ご使用のアプリケーションソフトの取扱説明書を参照してください。

商標について

- Microsoftは、Microsoft Corporationの登録商標です。
- Windowsは、米国Microsoft Corporationの米国およびその他の国における登録商標または商標です。
- Windows Vistaは、米国Microsoft Corporationの米国およびその他の国における登録商標または商標です。
- Internet Explorerは、米国Microsoft Corporationの米国およびその他の国における登録商標または商標です。
- MacintoshおよびMacは米国およびその他の国で登録されたApple Inc.の商標です。

お客様へのお願い

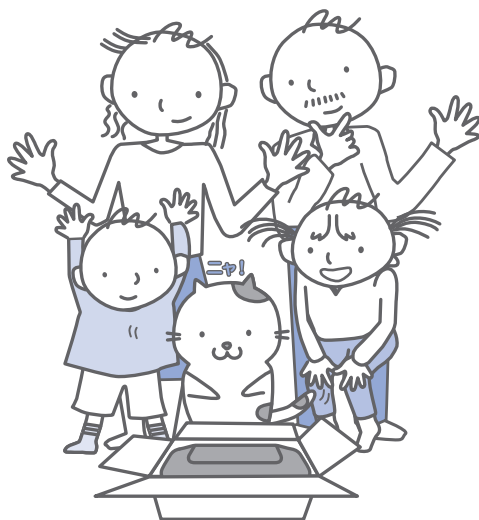
- 本書の内容の一部または全部を無断で転載することは、禁止されています。
- 本書の内容に関しては、将来予告なく変更することがあります。
- 本書の内容については万全を期していますが、万一誤りや記載漏れなどにお気づきの点がございましたら、キヤノンお客様相談センターまでご連絡ください。
連絡先は、別紙の『サポートガイド』に記載しています。
- 本書はリサイクルに配慮して製本されています。本書が不要になったときは、回収・リサイクルに出してください。
- 本製品を運用した結果については、責任を負いかねますのでご了承ください。

本製品について知っておこう

ここでは、製品の各部名称とその機能について説明しています。

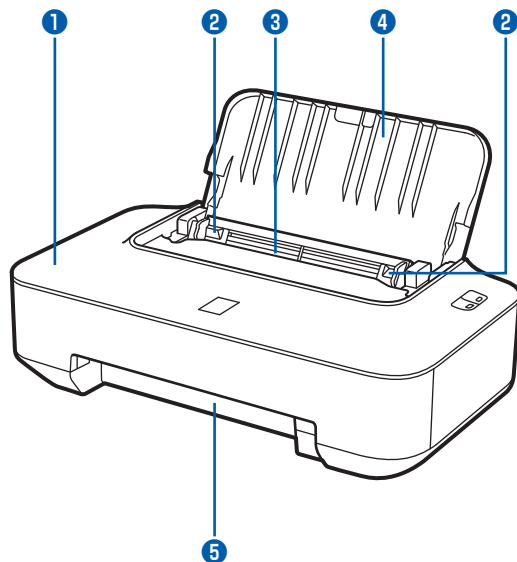
各部の名称と役割 P.4

前面.....	P.4
背面.....	P.6
内部.....	P.7



各部の名称と役割

前面



① フロントカバー

FINEカートリッジを交換するときや紙づまりのときに開きます。

② 用紙ガイド

動かして用紙の両端に合わせます。

③ 後(うしろ)トレイ

本製品で使用できるさまざまなサイズ、種類の用紙をセットできます。一度に同じサイズ、種類の用紙を複数枚セットでき、自動的に1枚ずつ給紙されます。

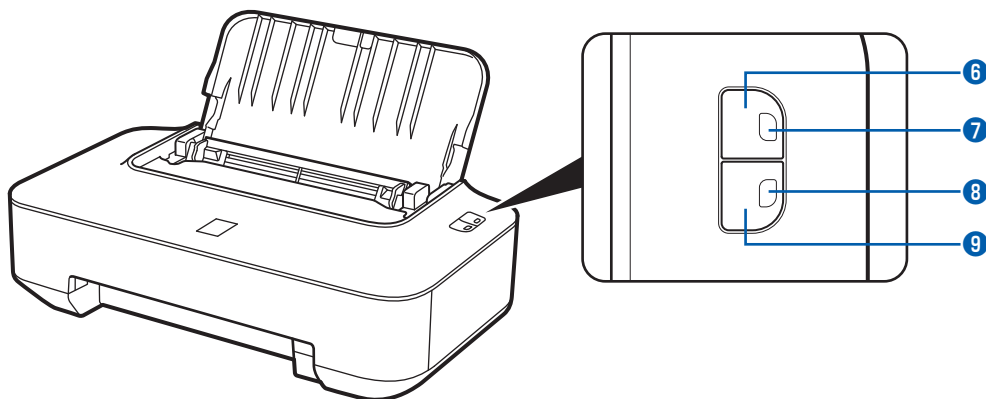
⇒P.26

④ 用紙サポート

後トレイに用紙をセットするときに開いて使用します。

⑤ 排紙口

印刷された用紙が排出されます。排紙口の前には物を置かないでください。



6 電源ボタン

電源を入れる／切るときに押します。

重要

電源プラグを抜くときは

- 電源を切ったあと、必ず電源ランプが消灯していることを確認してから電源プラグを抜いてください。電源ランプが点灯／点滅しているときに電源プラグを抜くと、プリントヘッドが保護されないため、その後正しく印刷できなくなることがあります。

参考

自動電源オン／オフ機能について

- 本製品の電源を自動的に入れる／切ることができます。
 - －自動電源オン：パソコンからデータが送信されたときに自動で電源を入れます。
 - －自動電源オフ：一定時間、データが送信されないときに自動で電源を切ります。

設定は、プリンタードライバーの [ユーティリティ] シート (Windows) または Canon IJ Printer Utility (キヤノン・アイジェイ・プリンター・ユーティリティ) (Macintosh) で行います。

設定方法は、『もっと活用ガイド』(電子マニュアル) を参照してください。

7 電源ランプ

電源を入れると、緑色に点滅後、点灯します。

8 エラーランプ

用紙やインクがなくなったときなど、エラーが発生したときにオレンジ色に点滅します。

参考

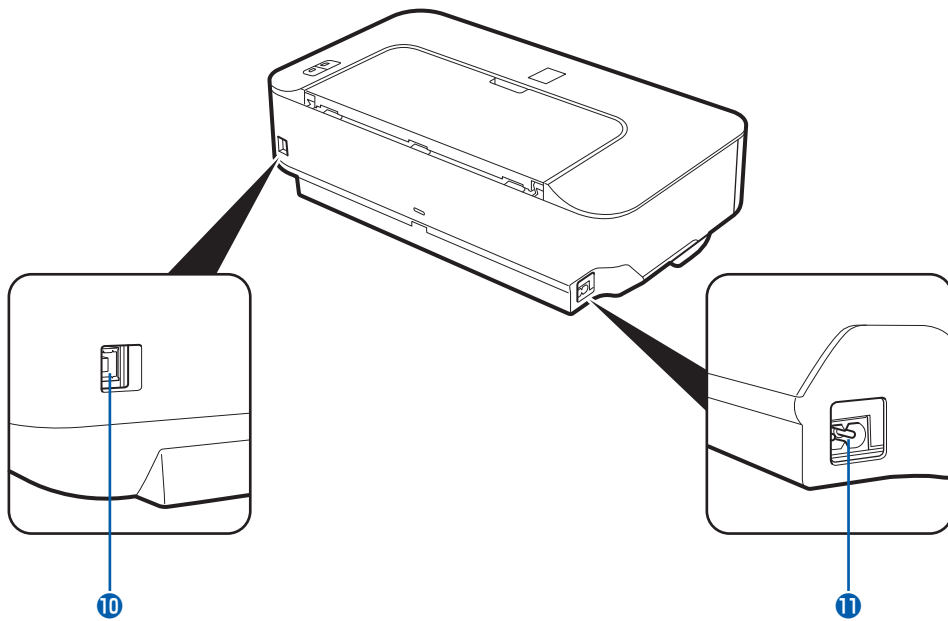
電源ランプ／エラーランプの表示について

- 電源ランプ／エラーランプの表示により、本製品の状態を確認できます。
 - －電源ランプが消灯：電源がオフです。
 - －電源ランプが緑色に点灯：印刷が可能です。
 - －電源ランプが緑色に点滅：準備動作中、または印刷中です。
 - －エラーランプがオレンジ色に点滅：エラーが発生し、印刷できません。⇒P.63
 - －電源ランプ (緑色) とエラーランプ (オレンジ色) が交互に1回ずつ点滅：サービスを必要とするエラーが起きている可能性があります。⇒P.65

9 リセットボタン

印刷を中止するときなどに押します。本製品のトラブルを解除してからこのボタンを押すと、エラーが解除されて印刷できるようになります。

背面



10 USBケーブル接続部

USBケーブルでパソコンと接続するためのコネクタです。

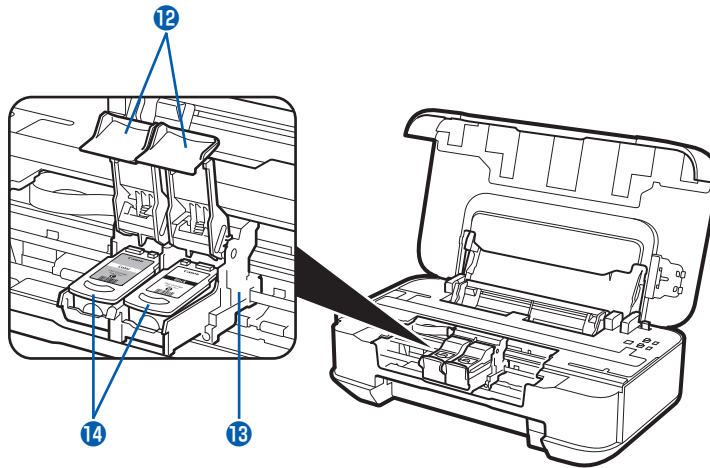
重要

- 金属部分に触れないでください。
- 印刷しているときに、USBケーブルを抜き差ししないでください。

11 電源コード接続部

付属の電源コードを接続するためのコネクタです。

内部

**12** インクカートリッジ固定カバー

FINE カートリッジを固定します。

13 FINEカートリッジホルダー

FINE カートリッジを取り付けます。

左側 (C) にカラー FINE カートリッジ、右側 (B) にブラック FINE カートリッジを取り付けます。

14 FINEカートリッジ (インクカートリッジ)

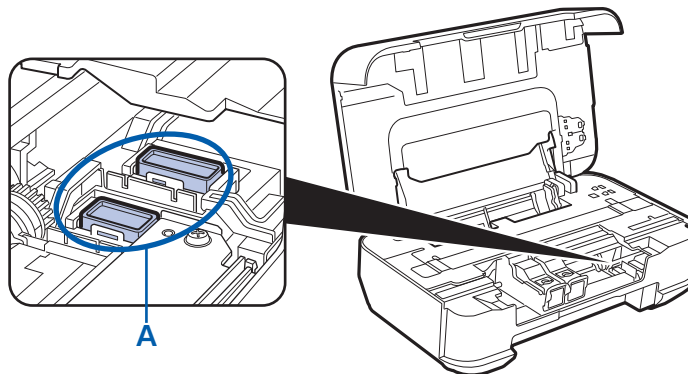
プリントヘッドとインクタンクを一体化した交換可能なカートリッジです。

参考

- FINE カートリッジの取り付け方法は、『かんたんスタートガイド』を参照してください。

重要

- 図 (A) の部分にインクが飛び散ることがありますが、本製品の動作に影響はありません。
- 図 (A) の部分には手を触れないでください。正しく印刷できなくなる場合があります。



印刷してみよう

ここでは、文書や写真などを印刷する方法について説明しています。
付属のソフトウェア Easy-PhotoPrint EX（イージー・フォトプリント・イーエックス）を使うと、デジタルカメラで撮った写真をかんたんな操作で印刷することができます。

Easy-PhotoPrint EX
を起動する



【写真印刷】を
クリックする



写真を選ぶ



用紙／サイズを選ぶ



レイアウトを選ぶ



印刷
すると



写真の完成！



写真を印刷する（Easy-PhotoPrint EX を使う） …… P.10

Easy-PhotoPrint EXのいろいろな機能を使ってみよう …… P.13

文書を印刷する（Windows） …… P.14

文書を印刷する（Macintosh） …… P.17

Mac OS X v.10.6.xまたはMac OS X v.10.5.xの場合 …… P.17

Mac OS X v.10.4.11の場合 …… P.19

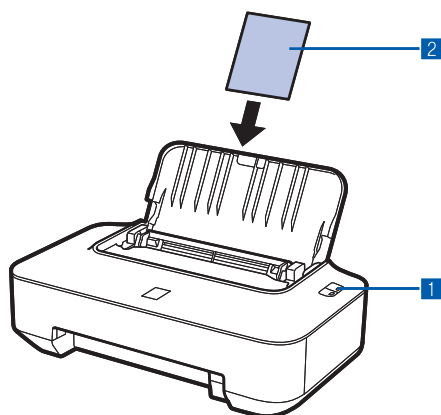
写真を印刷する (Easy-PhotoPrint EXを使う)

付属のソフトウェアEasy-PhotoPrint EX (イージー・フォトプリント・イーエックス) を使って、パソコンに保存されている画像データを印刷してみましょう。
ここでは、L判サイズの写真用紙に、画像をフチなしで印刷する方法について説明します。詳しくは、『もっと活用ガイド』(電子マニュアル) を参照してください。

参考

- Windowsの画面を例に説明していますが、Macintoshでも操作方法は同じです。
- Easy-PhotoPrint EXをインストールしていなかったり、削除した場合は、『セットアップCD-ROM』で [選んでインストール] から [Easy-PhotoPrint EX] を選んでインストールします。

1 印刷の準備をする



1 本製品の電源が入っていることを確認する⇒P.5

2 用紙をセットする⇒P.26

ここでは、L判サイズの写真用紙をセットします。

2 Easy-PhotoPrint EXを起動し、[写真印刷]を選ぶ



1 Easy-PhotoPrint EXを起動する

Windows



デスクトップのアイコン  をダブルクリックする

Macintosh



[移動] メニューから [アプリケーション] → [Canon Utilities] → [Easy-PhotoPrint EX] の順に選び、
[Easy-PhotoPrint EX] をダブルクリックする

参考

Windows

- Solution Menu (ソリューション・メニュー) から起動するときは、デスクトップ上のをダブルクリックしてSolution Menuを表示し、をクリックします。⇒P.23
- [スタート] メニューから起動するときは、[スタート] メニューから [すべてのプログラム] または [プログラム] → [Canon Utilities] → [Easy-PhotoPrint EX] → [Easy-PhotoPrint EX] の順に選びます。

Macintosh

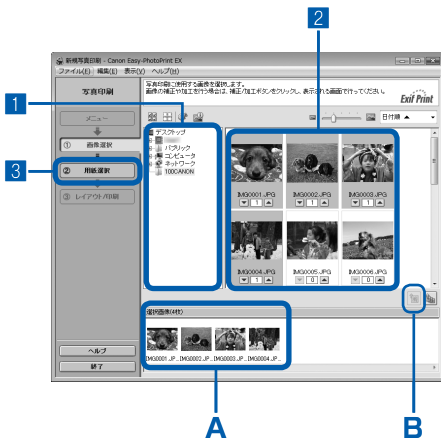
- Solution Menu (ソリューション・メニュー) から起動するときは、Dock内にあるをクリックしてSolution Menuを表示し、をクリックします。⇒P.23

2 [写真印刷] をクリックする

参考

- [写真印刷] のほかにも、[アルバム] や [カレンダー]、[シール] などの印刷もできます。
⇒「Easy-PhotoPrint EXのいろいろな機能を使ってみよう」(P.13)

3 印刷する写真を選ぶ


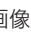



1 画像が保存されているフォルダーを選ぶ

2 印刷する画像をクリックする

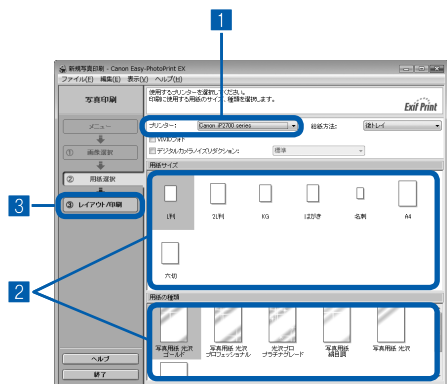
枚数が [1] と表示され、[選択画像] エリア (A) に選んだ画像が表示されます。複数の画像を同時に選ぶことができます。

参考

- 同じ画像を2枚以上印刷したい場合は、 ボタンをクリックして枚数を変更します。
- 選んだ画像を取り消すには、[選択画像] エリア (A) で取り消したい画像をクリックしてから、 ボタン (B) をクリックします。 ボタンで枚数を [0] にしても取り消すことができます。
- 選んだ画像の補正や加工を行うこともできます。
⇒「Easy-PhotoPrint EXのいろいろな機能を使ってみよう」(P.13)

3 [用紙選択] をクリックする

4 用紙を選ぶ



1 【プリンター】 でご使用の製品名が選ばれていることを確認する

2 【用紙サイズ】 と 【用紙の種類】 で、印刷したい用紙を選ぶ

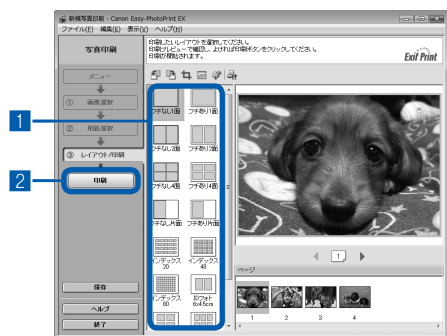
ここでは、【用紙サイズ】 で [L判]、【用紙の種類】 でセットした写真用紙の種類を選びます。

参考

- 用紙の種類を間違えると、正しい印刷品質で印刷されない場合があります。

3 【レイアウト/印刷】 をクリックする

5 レイアウトを選び、印刷する



1 写真のレイアウトを選ぶ

ここでは【フチなし1面】を選びます。

選んだレイアウトでプレビューが表示され、印刷結果が確認できます。

参考

- 写真の向きを変更したり、一部分だけを切り抜いて（トリミング）印刷したりすることができます。操作方法については、『もっと活用ガイド』（電子マニュアル）を参照してください。

2 【印刷】 をクリックする

参考

Windows

- 印刷中に本製品のリセットボタンを押すか、プリンター状態の確認画面の【印刷中止】ボタンをクリックすると、印刷を中止できます。
プリンター状態の確認画面は、タスクバー上の【Canon（ご使用の製品名）】をクリックして表示します。
Windows 7 operating system（以降、Windows 7）をご使用の場合は、タスクバー上のプリンターのアイコンをクリックして表示します。

Macintosh

- Dock内にあるプリンターのアイコンをクリックすると、印刷状況を確認するダイアログが表示されます。
- 印刷状況のリストで文書を選んで【削除】をクリックすると、その文書の印刷を中止できます。【保留】をクリックすると、その文書の印刷を一時停止できます。また、【プリンタを一時停止】（または【ジョブを停止】）をクリックすると、リストにあるすべての印刷を一時停止できます。

Easy-PhotoPrint EXのいろいろな機能を使ってみよう

Easy-PhotoPrint EXで使える便利な機能の一部を紹介しています。詳しくは、『もっと活用ガイド』（電子マニュアル）を参照してください。

いろいろなオリジナルアイテムを作成する

撮った写真を活用してアルバムやカレンダーなどを作成することができます。



[アルバム]



[名刺]



[カレンダー]



[シール]



[レイアウト印刷]

画像を補正する

画像に対して自動または手動で、赤目補正や顔くっきり補正、美肌加工、明るさ、コントラストなどの調整や補正／加工を行うことができます。



[明るさ]

文書を印刷する (Windows)

ここでは、A4サイズの書類を普通紙に印刷する方法について説明します。詳しくは、『もっと活用ガイド』（電子マニュアル）を参照してください。

参考

- ご使用のアプリケーションソフトによっては、操作が異なる場合があります。詳しい操作方法については、ご使用のアプリケーションソフトの取扱説明書を参照してください。
- ここでは、Windows Vista operating system Ultimate（以降、Windows Vista）をご使用の場合に表示される画面を基本に説明しています。

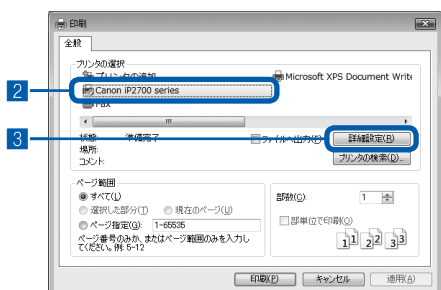
1 本製品の電源が入っていることを確認する⇒P.5

2 用紙をセットする⇒P.26

ここでは、A4サイズの普通紙をセットします。

3 アプリケーションソフトで原稿を作成(または表示)する

4 プリンタードライバの設定画面を開く



1 アプリケーションソフトの【ファイル】メニューまたはツールバーから【印刷】を選ぶ
【印刷】ダイアログが表示されます。

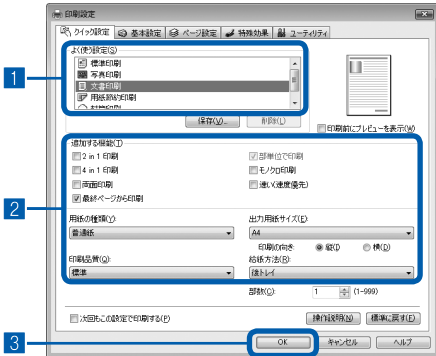
2 ご使用の製品名が選ばれていることを確認する

参考

- 別の製品名が選ばれている場合は、ご使用の製品名をクリックしてください。

3 【詳細設定】（または【プロパティ】）ボタンをクリックする

5 印刷に必要な設定をする



1 [よく使う設定] で [文書印刷] を選ぶ

参考

- [よく使う設定] で [文書印刷]、[写真印刷] といった印刷目的を選ぶと、選んだ目的により、[追加する機能] の項目に自動的にチェックマークが表示されます。また、印刷目的に適した用紙や品質などの設定が表示されます。
- [部数] で2部以上の部数を指定すると、[部単位で印刷] にチェックマークが付いて表示されます。

2 表示された設定内容を確認する

ここでは、[用紙の種類] で [普通紙]、[印刷品質] で [標準]、[出力用紙サイズ] で [A4] が選ばれていることを確認してください。

参考

- 設定内容は変更することができます。ただし、[出力用紙サイズ] を変更した場合は、[ページ設定] シートの [用紙サイズ] の設定がアプリケーションソフトの設定と合っていることを確認してください。
詳しくは『もっと活用ガイド』（電子マニュアル）を参照してください。
- 用紙の種類を間違えると、正しい印刷品質で印刷されない場合があります。

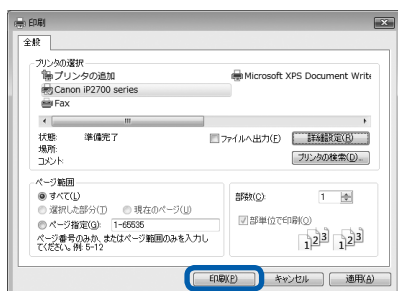
3 [OK] ボタンをクリックする

参考

- プリンタードライバー機能の設定方法については、[ヘルプ] ボタンや [操作説明] ボタンをクリックして、ヘルプや『もっと活用ガイド』（電子マニュアル）を参照してください。[操作説明] ボタンは、プリンタードライバーの [クイック設定] シート、[基本設定] シートおよび [ユーティリティ] シートに表示されます。ただし、電子マニュアル（取扱説明書）がパソコンにインストールされている必要があります。
- 変更した内容に名前を付けて [よく使う設定] に登録することもできます。詳しくは、『もっと活用ガイド』（電子マニュアル）を参照してください。
- [次回もこの設定で印刷する] にチェックマークを付けると、現在表示されている設定内容が次回以降の印刷にも適用されます。ただし、ご使用のアプリケーションソフトによっては、適用されない場合があります。
- [印刷前にプレビューを表示] にチェックマークを付けると、プレビュー画面で印刷結果を確認することができます。アプリケーションソフトによっては、表示されない場合があります。
- [基本設定] シートや [ページ設定] シートでは、詳細な印刷設定をすることができます。詳しくは、『もっと活用ガイド』（電子マニュアル）を参照してください。

6 印刷を開始する

[印刷] (または [OK]) ボタンをクリックすると、印刷が開始されます。



参考

- 長形の封筒を指定した場合、印刷時にセット方法についてのメッセージが表示されます。
[今後、このメッセージを表示しない。] にチェックマークを付けると、次回からメッセージは表示されなくなります。封筒印刷時の設定については、「封筒をセットする」(P.28) を参照してください。
- 印刷中に本製品のリセットボタンを押すか、プリンター状態の確認画面の [印刷中止] ボタンをクリックすると、印刷を中止できます。
プリンター状態の確認画面は、タスクバー上の [Canon (ご使用の製品名)] をクリックして表示します。Windows 7をご使用の場合は、タスクバー上のプリンターのアイコンをクリックして表示します。
- 罫線がずれたり、印刷結果が思わしくない場合は、「プリントヘッド位置を調整する」(P.45) を参照してプリントヘッドの位置調整を行ってください。

文書を印刷する (Macintosh)

ここでは、A4サイズの書類を普通紙に印刷する方法について説明します。詳しくは、『もっと活用ガイド』（電子マニュアル）を参照してください。

参考

- ご使用のアプリケーションソフトによっては、操作が異なる場合があります。詳しい操作方法については、ご使用のアプリケーションソフトの取扱説明書を参照してください。

Mac OS X v.10.6.xまたはMac OS X v.10.5.xの場合

参考

- ここでは、Mac OS X v.10.5.xをご使用の場合に表示される画面を基本に説明しています。

1 本製品の電源が入っていることを確認する⇒P.5

2 用紙をセットする⇒P.26

ここでは、A4サイズの普通紙をセットします。

3 アプリケーションソフトで原稿を作成(または表示)する

4 プリントダイアログを開く

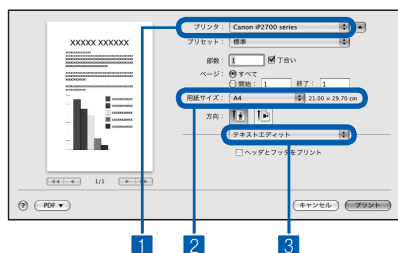
アプリケーションソフトの [ファイル] メニューから [プリント] を選ぶと、プリントダイアログが表示されます。

参考

- 以下の画面が表示された場合は、 ボタンをクリックしてください。



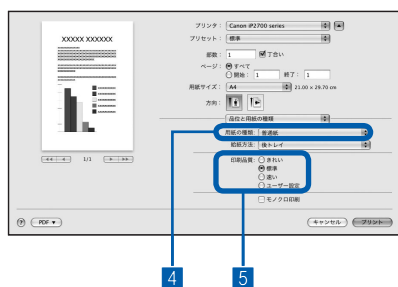
5 印刷に必要な設定をする



- 1 **【プリンタ】** でご使用の製品名が選ばれていることを確認する
- 2 **【用紙サイズ】** でセットした用紙のサイズを選ぶ
ここでは [A4] を選びます。
- 3 **ポップアップメニューから【品位と用紙の種類】** を選ぶ
- 4 **【用紙の種類】** でセットした用紙の種類を選ぶ
ここでは [普通紙] を選びます。

参考

- 用紙の種類を間違えると、正しい印刷品質で印刷されない場合があります。



- 5 **【印刷品質】** で印刷品質を選ぶ
ここでは [標準] を選びます。

参考

- 印刷品質については、『もっと活用ガイド』（電子マニュアル）を参照してください。

参考

- プリンタードライバー機能の設定方法については、プリントダイアログの【品位と用紙の種類】、【カラーオプション】、【フチなし全面印刷】、または【とじしろ】の ? ボタンをクリックしてください。
- 左側に表示されるプレビュー画面で印刷結果を確認することができます。アプリケーションソフトによっては、表示されない場合があります。

6 印刷を開始する

【プリント】 ボタンをクリックすると、印刷が開始されます。

参考

- Dock 内にあるプリンターのアイコンをクリックすると、印刷状況を確認するダイアログが表示されます。
- 印刷状況のリストで文書を選んで【削除】をクリックすると、その文書の印刷を中止できます。【保留】をクリックすると、その文書の印刷を一時停止できます。また、【プリンタを一時停止】をクリックすると、リストにあるすべての印刷を一時停止できます。
- 罫線がずれたり、印刷結果が思わしくない場合は、「プリントヘッド位置を調整する」(P.45) を参照してプリントヘッドの位置調整を行ってください。

Mac OS X v.10.4.11 の場合

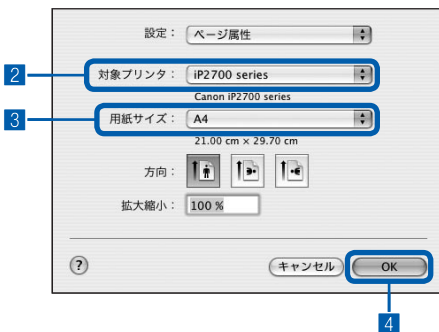
1 本製品の電源が入っていることを確認する⇒P.5

2 用紙をセットする⇒P.26

ここでは、A4サイズの普通紙をセットします。

3 アプリケーションソフトで原稿を作成(または表示)する

4 用紙サイズを設定する



1 アプリケーションソフトの【ファイル】メニューから【ページ設定】を選ぶ

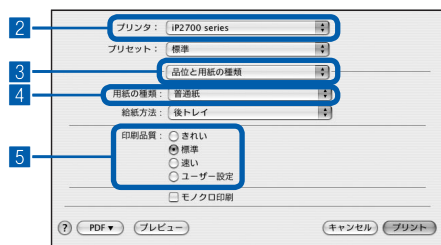
ページ設定ダイアログが表示されます。

2 【対象プリンタ】でご利用の製品名が選ばれていることを確認する

3 【用紙サイズ】でセットした用紙のサイズを選ぶ
ここでは【A4】を選びます。

4 【OK】ボタンをクリックする

5 印刷に必要な設定をする



- 1 アプリケーションソフトの【ファイル】メニューから【プリント】を選ぶ
プリントダイアログが表示されます。
- 2 【プリンタ】でご利用の製品名が選ばれていることを確認する
- 3 ポップアップメニューから【品位と用紙の種類】を選ぶ
- 4 【用紙の種類】でセットした用紙の種類を選ぶ
ここでは【普通紙】を選びます。

参考

- 用紙の種類を間違えると、正しい印刷品質で印刷されない場合があります。

- 5 【印刷品質】で印刷品質を選ぶ
ここでは【標準】を選びます。

参考

- 印刷品質については、『もっと活用ガイド』（電子マニュアル）を参照してください。

参考

- プリンタードライバー機能の設定方法については、プリントダイアログの【品位と用紙の種類】、【カラーオプション】、【特殊効果】、【フチなし全面印刷】、または【とじしろ】の(?) ボタンをクリックしてください。
- 【プレビュー】ボタンをクリックすると、プレビュー画面で印刷結果を確認することができます。アプリケーションソフトによっては、表示されない場合があります。

6 印刷を開始する

【プリント】ボタンをクリックすると、印刷が開始されます。

参考

- Dock内にあるプリンターのアイコンをクリックすると、印刷状況を確認するダイアログが表示されます。
- 印刷状況のリストで文書を選んで【削除】をクリックすると、その文書の印刷を中止できます。【保留】をクリックすると、その文書の印刷を一時停止できます。また、【ジョブを停止】をクリックすると、リストにあるすべての印刷を一時停止できます。
- 罫線がずれたり、印刷結果が思わしくない場合は、「プリントヘッド位置を調整する」(P.45)を参照してプリントヘッドの位置調整を行ってください。

さらに活用するために

ここでは、操作の手助けとなる『もっと活用ガイド』（電子マニュアル）の見かたや、本製品で使用できる便利なソフトウェアについて説明しています。

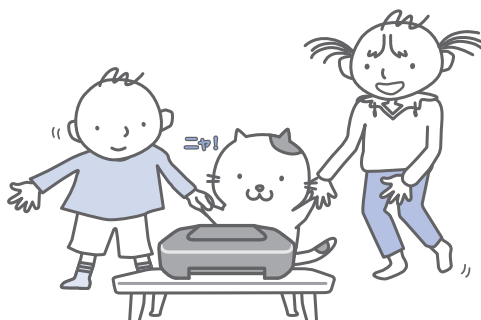
『もっと活用ガイド』（電子マニュアル）について …… P.22

便利なソフトウェアについて …………… P.23

Solution Menuについて …………… P.23

マイ プリンタについて …………… P.23

Easy-WebPrint EXについて …………… P.24



『もっと活用ガイド』(電子マニュアル)について

付属のCD-ROM『セットアップCD-ROM』には、パソコンの画面で見る取扱説明書(電子マニュアル)の『もっと活用ガイド』が収録されています。

『もっと活用ガイド』では、本書には記載されていない使いかたや各種設定のしかた、トラブルが起こったときの対処方法、付属のアプリケーションソフトの使いかたについて説明しています。

本製品の機能を十分に知ってご活用いただくために、『もっと活用ガイド』をご利用ください。

参考

- ・『もっと活用ガイド』をインストールしていなかったり、削除した場合は、『セットアップCD-ROM』で[選んでインストール]から[電子マニュアル(取扱説明書)]を選んでインストールします。

『もっと活用ガイド』を表示するには

デスクトップ上のアイコンをダブルクリックする

『もっと活用ガイド』の画面では次のようなことができます。

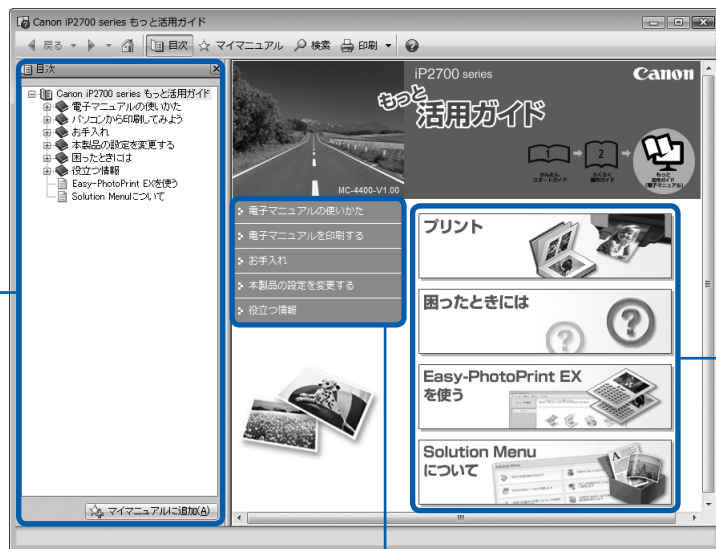
- ・『もっと活用ガイド』をまとめて印刷したり、特定の章や項目だけを印刷したりできます。
- ・よく見るページを「マイマニュアル」として登録しておくことができます。

参考

- ・『もっと活用ガイド』は、Solution Menu(ソリューション・メニュー)から表示することもできます。⇒P.23

※画面はWindows Vistaのものです。

目次やキーワードから検索して、見たいページを表示できます。



目的にあった機能についての操作や説明を表示します。

電子マニュアルの使いかたやお手入れ、本製品の設定を変更する方法など、いろいろな説明を表示します。


便利なソフトウェアについて

本製品では、Solution Menu (ソリューション・メニュー)、マイ プリンタ、Easy-WebPrint EX (イージー・ウェブプリント・イーエックス) などの便利なソフトウェアをご使用いただけます。

Solution Menuについて

Solution Menuは、本製品に付属のアプリケーションソフトを起動したり、操作方法の説明を表示できるソフトウェアです。

Windows

デスクトップ上のアイコン  をダブルクリックする

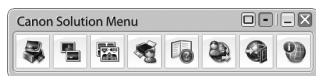
Macintosh

Dock内にあるアイコン  をクリックする

※画面はWindows Vistaのものであります。



使いたい機能のボタンをクリックします。起動後は、タイトルバーのボタンをクリックしてサイズを変更できます。



参考

- Solution Menuをインストールしていなかったり、削除した場合は、『セットアップCD-ROM』で「選んでインストール」から「Solution Menu」を選んでインストールします。

Windows

- [スタート]メニューから表示するときは、[スタート]メニューから「すべてのプログラム」または「プログラム」→「Canon Utilities」→「Solution Menu」→「Solution Menu」の順に選びます。

Macintosh

- メニューバーから表示するときは、[移動]メニューから「アプリケーション」→「Canon Utilities」→「Solution Menu」の順に選び、「Solution Menu」をダブルクリックします。

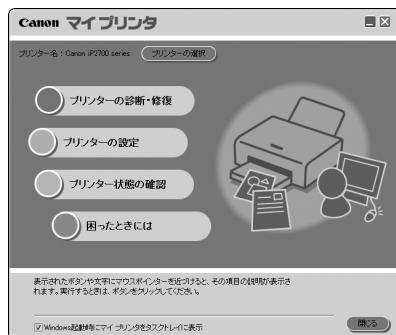
マイ プリンタについて

マイ プリンタは、プリンタードライバーの設定画面を表示したり、操作に困ったときの対処方法について知ることのできるソフトウェアです。

マイ プリンタはMacintoshではご使用になれません。

Windows

デスクトップ上のアイコン  をダブルクリックする



参考

- マイ プリントは Solution Menu または タスクバー から も表示することができます。
- マイ プリントをインストールしていなかったり、削除した場合は、『セットアップCD-ROM』で [選んでインストール] から [マイ プリント] を選んでインストールします。
- [スタート] メニューから表示するときは、[スタート] メニューから [すべてのプログラム] または [プログラム] → [Canon Utilities] → [マイ プリント] → [マイ プリント] の順に選びます。

Easy-WebPrint EXについて

Easy-WebPrint EXは、Internet Explorerに表示されたウェブページをかたんに印刷できるソフトウェアです。

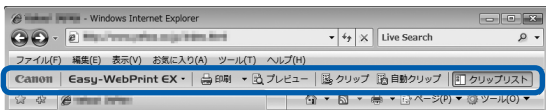
ウェブページの端が切れないように用紙の幅に合わせて自動的に縮小して印刷したり、プレビューでページを選んで印刷することが可能です。

Easy-WebPrint EXは、Internet Explorer 7以上でご使用いただけます。Macintoshではご使用になれません。

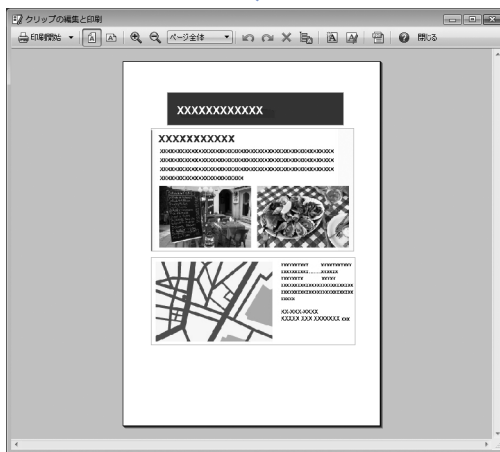
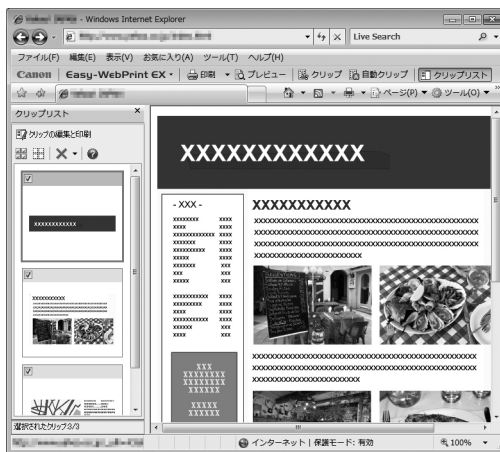
重要

- 他人の著作物を権利者に無断で複製・編集などすることは、個人的または家庭内、その他これに準ずる限られた範囲においての使用を目的とする場合をのぞき、違法となります。
また、人物の写真などを複製・編集などする場合には肖像権が問題になることがあります。

Easy-WebPrint EXをインストールすると、Easy-WebPrint EXツールバーがInternet Explorerに組み込まれます。Internet Explorerの実行中は、このツールバーをいつでも使用することができます。



たとえば、クリップ機能を使うと、いろいろなウェブページから必要な部分を切り取り、編集して印刷することができます。



ウェブページの印刷方法については、🔍 ボタンをクリックして、ヘルプを参照してください。

参考

Easy-WebPrint EXのインストールについて

- Easy-WebPrint EXをインストールしていないと、タスクバーの通知領域にEasy-WebPrint EXのインストールの案内が表示される場合があります。インストールするときは、案内表示をクリックし、画面の指示にしたがってください。
- 『セットアップCD-ROM』で [選んでインストール] から [Easy-WebPrint EX] を選んで、インストールすることもできます。
- Easy-WebPrint EXをインストールするには、Internet Explorer 7以上がインストールされていて、インターネットに接続されている必要があります。

用紙をセットする

ここでは、本製品で使用できる用紙の種類と、印刷する用紙を後トレイにセットする方法について説明しています。

用紙をセットする P.26

普通紙／写真用紙／はがきをセットする.....	P.26
封筒をセットする.....	P.28
使用できる用紙について.....	P.31
使用できない用紙について.....	P.34



用紙をセットする

普通紙／写真用紙／はがきをセットする

●普通紙に印刷するときの注意

重要

- 普通紙をL判、2L判、KGサイズ、名刺の大きさに切って試し印刷すると、紙づまりの原因になります。

参考

- 写真を印刷するときは、キヤノン純正の写真専用紙のご使用をお勧めします。キヤノン純正紙については、「使用できる用紙について」(P.31)を参照してください。
- 複写機などで使用される一般的なコピー用紙やキヤノン普通紙・ホワイトSW-101が使用できます。用紙の両面に印刷する場合は、キヤノン普通紙・ホワイト 両面厚口SW-201がお勧めです。本製品で使用できる用紙サイズ、重さについては、「使用できる用紙について」(P.31)を参照してください。

●はがきに印刷するときの注意

重要

- 普通紙をはがきの大きさに切って試し印刷すると、紙づまりの原因になります。
- 写真付きはがきやステッカーが貼ってあるはがきには印刷できません。
- 往復はがきに印刷するときは、ご使用のアプリケーションソフトおよびプリンタードライバーで用紙サイズを必ず「往復はがき」に設定してください。
- 往復はがきにフチなし全面印刷はできません。
- 往復はがきは折り曲げないでください。折り目がつくと、正しく給紙できず印字ずれや紙づまりの原因になります。

参考

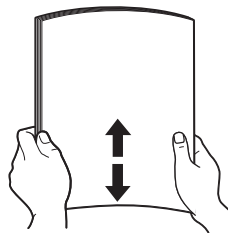
- はがきの両面に1面ずつ印刷するときは、きれいに印刷するために、通信面を印刷したあとにあて名面を印刷することをお勧めします。このとき、通信面の先端がめくれたり傷がついたりする場合は、あて名面から印刷すると状態が改善することがあります。
- はがきを持つときは、できるだけ端を持ち、インクが乾くまで印刷面に触らないでください。
- 写真を印刷するときは、キヤノン純正の写真専用紙のご使用をお勧めします。キヤノン純正紙については、「使用できる用紙について」(P.31)を参照してください。

はがきをセットする場合

- はがきに印刷する場合は、[用紙の種類]ではがきに対応した種類を設定します。往復はがきに印刷する場合は、必ず[用紙サイズ]で、[往復はがき]を設定します。印刷を実行すると、設定にしたがった印刷ガイドが表示されますので、ガイドにしたがって、はがきをセットしてください。
- 用紙ガイドを強く突き当てすぎないようにしてください。うまく給紙されない場合があります。

1 用紙の準備をする

セットする用紙をそろえます。用紙に反りがあるときは、反りを直してください。

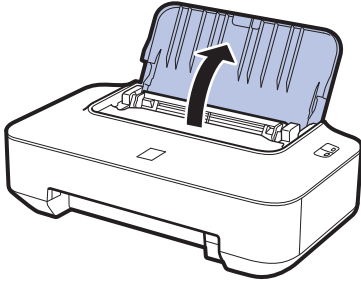


参考

- 用紙の端をきれいにそろえてからセットしてください。用紙の端をそろえずにセットすると、紙づまりの原因となることがあります。
- 用紙に反りがあるときは、逆向きに曲げて反りを直してから（表面が波状にならないように）セットしてください。反りの直しかたについては、「困ったときには」の「印刷面が汚れる／こすれる」(P.71)を参照してください。

2 用紙をセットする

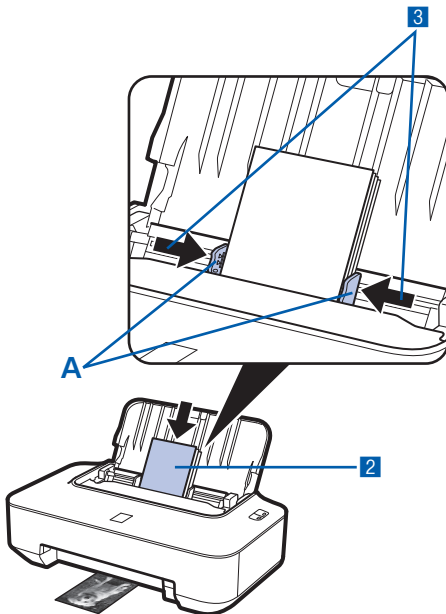
1 用紙サポートを開く



2 用紙ガイド (A) を広げ、用紙の印刷する面を表にして、後トレイの中央にセットする

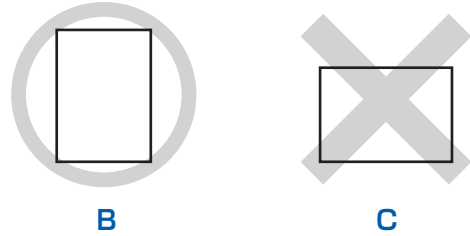
3 用紙ガイド (A) を動かし、用紙の両端に合わせる

用紙ガイドを強く突き当てすぎないようにしてください。うまく給紙されない場合があります。



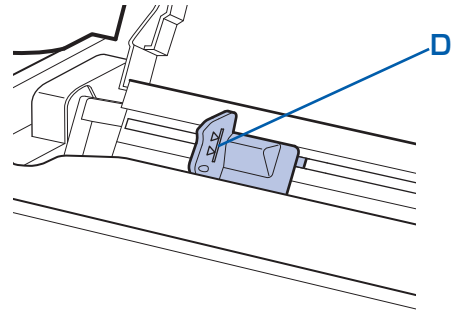
重要

- 用紙（往復はがきを除く）は縦方向 (B) にセットしてください。横方向 (C) にセットすると紙づまりの原因となります。



参考

- 用紙は (D) の線を超えないようにセットしてください。



参考

- 給紙するときに、「ガチャッ」と音がする場合があります。これは正常な動作です。

用紙をセットしたら

- プリンタードライバーで [出力用紙サイズ] ([用紙サイズ]) と [用紙の種類] をセットした用紙に合わせて設定します。

Windowsの場合

⇒ 「文書を印刷する (Windows)」 (P.14)

Macintoshの場合

⇒ 「文書を印刷する (Macintosh)」 (P.17)

封筒をセットする

一般の長形3号／4号の封筒と、洋形4号／6号の封筒に印刷できます。

プリンタードライバーで適切に設定することにより、あて名は封筒の向きに合わせて、自動的に回転して印刷されます。

重要

- 次のような封筒は、紙づまりや故障の原因になるため使用できません。
 - 角形封筒
 - 型押しやコーティングなどの加工された封筒
 - ふたが二重（またはシール）になっている封筒
 - ふた部分の乾燥糊が湿って、粘着性が出てしまった封筒
- Macintoshをご使用の場合は、長形3号／4号の封筒は印刷できません。

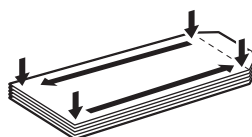
参考

- Windowsをご使用の場合、長形封筒の印刷時にセット方法についてのメッセージが表示されます。[今後、このメッセージを表示しない。]にチェックマークを付けると、次回からメッセージは表示されなくなります。

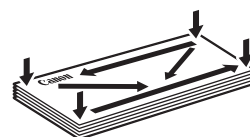
1 封筒の準備をする

- 封筒の四隅と縁を押して平らにします。

• 長形封筒



• 洋形封筒



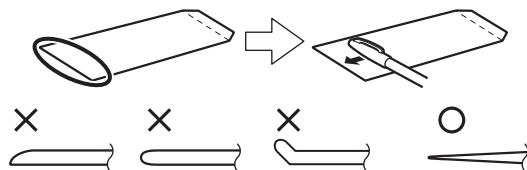
- 封筒が反っている場合は、両手で対角線上の端を持って、逆方向に軽く曲げます。



- 封筒のふた部分が折れ曲がっている場合は平らにします。

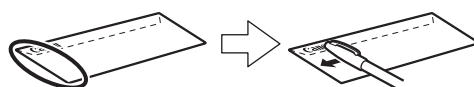
- 挿入方向の先端部をペンで押して平らに伸ばします。

• 長形封筒



上の図は、封筒の先端部の断面図です。

• 洋形封筒

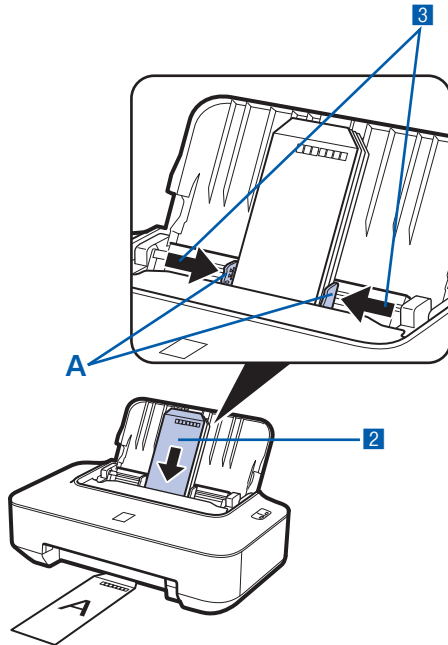


重要

- 平らになっていなかったり、端がそろっていなかったりすると、紙づまりの原因になることがあります。反りやふくらみが3mmを超えないようにしてください。

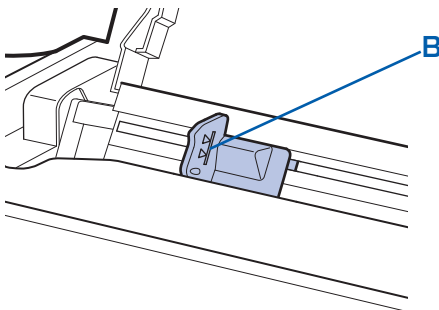
2 封筒をセットする

- 1 用紙サポートを開く⇒P.27
- 2 用紙ガイド (A) を広げ、封筒の印刷する面を表にして、後トレイの中央にセットする
一度に5枚までセットできます。
- 3 用紙ガイド (A) を動かし、封筒の両端に合わせる
用紙ガイドを強く突き当てすぎないようにしてください。うまく給紙されない場合があります。



参考

- 封筒は (B) の線を超えないようにセットしてください。

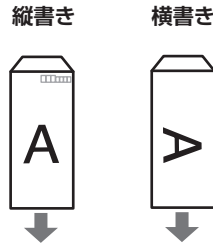


3 プリンタードライバーで用紙の設定をする

プリンタードライバーの設定画面を開き、以下の設定を行ってください。

• 長形封筒 (Windowsのみ)

セットのしかた：



ふたを折りたたまずに上に向け、縦置きでセットする

[よく使う設定] : [封筒印刷]
 [封筒サイズの設定] 画面 : [長形3号]、[長形4号]
 [印刷の向き] : [縦] (縦書きの場合)
 [横] (横書きの場合)

• 洋形封筒

セットのしかた：

横書き



あて名面を表にし、折りたたんだふたを左側にして、縦置きでセットする

縦書き



あて名面を表にし、ふたを折りたたんで、縦置きでセットする
 (郵便番号欄がある場合は下に向けてセットしてください)

Windows

- [よく使う設定] : [封筒印刷]
[封筒サイズの設定] 画面 : [洋形4号]、[洋形6号]
[印刷の向き] : [横] (横書きの場合)
[縦] (縦書きの場合)

Macintosh

- [用紙の種類] : [封筒]
[用紙サイズ] : [洋形4号]、[洋形6号]
[方向] : [横] (横書きの場合)
[縦] (縦書きの場合)

重要

- 封筒のサイズや印刷の向きを正しく選ばないと、上下逆さまに印刷されたり、90度回転して印刷されたりします。

参考

- 給紙するときに、「ガチャッ」と音がする場合があります。これは正常な動作です。
- Windowsをご使用の場合、印刷結果が上下逆さまになるときは、プリンタードライバーの設定画面を開き、[よく使う設定] で [封筒印刷] を選び、[追加する機能] で [180度回転] にチェックマークを付けてください。
- プリンタードライバーの設定については、以下を参照してください。
Windowsの場合
⇒ 「文書を印刷する (Windows)」 (P.14)
Macintoshの場合
⇒ 「文書を印刷する (Macintosh)」 (P.17)

使用できる用紙について

最適な印刷結果を得るために、印刷に適した用紙をお選びください。キヤノンでは、写真や文書のための用紙はもちろん、シール紙やはがきなど、印刷の楽しさを広げるさまざまな種類の用紙をご用意しています。大切な写真の印刷には、キヤノン純正紙のご使用をお勧めします。




種類

市販の用紙

用紙の名称	後トレイの最大積載枚数	プリンタードライバーの設定 【用紙の種類】
普通紙（再生紙を含む）*1	約100枚	普通紙
はがき／年賀はがき	40枚	通信面：はがき あて名面：すべてのはがき／はがき
インクジェットはがき／ インクジェット紙年賀はがき	20枚	通信面：インクジェットはがき あて名面：すべてのはがき／はがき
インクジェット光沢はがき／ 写真用年賀はがき	20枚	通信面：インクジェットはがき あて名面：すべてのはがき／はがき
往復はがき *1 *2	40枚	通信面・あて名面：はがき
封筒 *2	5枚	封筒

キヤノン純正紙

用紙の名称<型番>*3	後トレイの最大積載枚数	プリンタードライバーの設定 【用紙の種類】
書類の印刷に		
カラー普通紙 <LC-301>	約75枚	普通紙
キヤノン普通紙・ホワイト <SW-101>	約90枚	普通紙
キヤノン普通紙・ホワイト 両面厚口 <SW-201>	約80枚	普通紙
写真の印刷に		
キヤノン写真用紙・光沢 プロ 【プラチナグレード】 <PT-101>*2 *4	A4、2L判、六切：10枚 L判、KG、はがき：20枚	光沢プロ プラチナグレード
キヤノン写真用紙・光沢 プロフェッショナル <PR-201>*2 *4		写真用紙 光沢プロフェッショナル
キヤノン写真用紙・光沢 <GP-501>*2 *4		写真用紙 光沢
キヤノン写真用紙・光沢 ゴールド <GL-101>*2 *4		写真用紙 光沢ゴールド
キヤノン写真用紙・絹目調 <SG-201>*2 *4		写真用紙 絹目調
マットフォトペーパー <MP-101>*2		マットフォトペーパー

用紙の名称<型番>*3	後トレイの最大積載枚数	プリンタードライバーの設定 【用紙の種類】
年賀状、挨拶状の印刷に 		
キヤノン写真はがき・光沢 <KH-301>	20枚	通信面：キヤノン写真はがき 光沢 あて名面：すべてのはがき／はがき
ビジネス文書の印刷に 		
高品位専用紙 <HR-101S>	80枚	高品位専用紙
オリジナルグッズ作りに 		
Tシャツ転写紙 <TR-301>*2	1枚	Tシャツ転写紙
ピクサスプチシール <PS-101>*2*5 (16面光沢フォトシール)	1枚	写真用紙 光沢
ピクサスプチシール・フリーカット <PS-201>*2*5	1枚	写真用紙 光沢
フォトシールセット <PSHRS>*2*5 (2面/4面/9面/16面)	1枚	写真用紙 光沢
片面光沢名刺用紙 <KM-101>*2*6	20枚	写真用紙 光沢
両面マット名刺用紙 <MM-101>*2*6	20枚	写真・イラスト：写真用紙 光沢 文字：普通紙

- *1 用紙の種類やご使用の環境（高温・多湿や低温・低湿の場合）によっては、正常に紙送りできない場合があります。この場合は、セットする枚数を半分に減らしてください。（再生紙は古紙配合率100%の再生紙が使用できます。）
- *2 にじみや変色を防ぐため、続けて印刷するときは、先に印刷した用紙を取り除くことをお勧めします。
- *3 <型番>のあるものは、キヤノン純正紙です。用紙の裏表や使用上の注意については、各用紙の取扱説明書を参照してください。また、種類によって取り扱っているサイズが異なります。詳しくは、キヤノン ピクサスホームページ canon.jp/pixus をご覧ください。
- *4 用紙を重ねてセットすると、用紙を引き込む際に印刷面に跡が付いたり、用紙がうまく送られない場合があります。その場合は、用紙を1枚ずつセットしてください。
- *5 『セットアップCD-ROM』に付属のEasy-PhotoPrint EX（イージー・フォトプリント・イーエックス）を使うと印刷の設定がかんたんにできます。パソコンにインストールしてお使いください。
- *6 テキストデータを印刷する場合、データは名刺サイズ（55mm×91mm）で作成し、上下左右の余白を5mm程度に設定してください。

サイズ

使用できる用紙サイズは、以下のとおりです。

参考

- Macintoshをご使用の場合、長形3号／4号の封筒は使用できません。

定型：

- レター 8.5 x 11 [レター] (215.9 × 279.4mm)
- A5 (148.0 × 210.0mm)
- B5 [B5 (JIS)] (182.0 × 257.0mm)
- US 4 x 8 (101.6 × 203.2mm)
- 六切 (203.2 × 254.0mm)
- 2L判 (127.0 × 178.0mm)
- 往復はがき (200.0 × 148.0mm)
- EUR DL Env. [DL封筒] (110.0 × 220.0mm)
- 長形4号 (90.0 × 205.0mm)
- 洋形6号 (98.0 × 190.0mm)
- 名刺 (55.0 × 91.0mm)
- リーガル (215.9 × 355.6mm)
- A4 (210.0 × 297.0mm)
- KG (101.6 × 152.4mm)
- US 5 x 7 (127.0 × 177.8mm)
- L判 (89.0 × 127.0mm)
- はがき (100.0 × 148.0mm)
- US Comm. Env. #10 [#10封筒] (104.6 × 241.3mm)
- 長形3号 (120.0 × 235.0mm)
- 洋形4号 (105.0 × 235.0mm)
- ワイド101.6 x 180.6mm [ワイド] (101.6 × 180.6mm)

* [] 内はMacintoshでの表示です。

非定型：

以下の範囲内で用紙サイズを設定することもできます。

- 最小サイズ： 55.0mm × 91.0mm
- 最大サイズ： 215.9mm × 676.0mm

重さ

64 ~ 105g/m² (キヤノン純正紙以外の用紙)

この範囲外の重さの用紙 (キヤノン純正紙以外) は、紙づまりの原因となりますので使用しないでください。

保管上の注意について

- 用紙は印刷する直前に、印刷する枚数だけをパッケージから取り出して使用してください。
- 反りを防ぐため、使用しない用紙は用紙が入っていたパッケージに入れ、水平に置いて保管してください。また、高温・多湿・直射日光を避けて保管してください。

フチなし全面印刷に対応した用紙について

- リーガル／A5／B5サイズの用紙と往復はがき、封筒にはフチなし全面印刷できません。
- 普通紙にはフチなし全面印刷できますが、印刷品質がやや低下することがあります。試し印刷などにご使用ください。

使用できない用紙について

以下の用紙は使用しないでください。きれいに印刷できないだけでなく、紙づまりや故障の原因になります。

- 折れている／反りのある／しわが付いている用紙
- 濡れている用紙
- 薄すぎる用紙（重さ64g/m²未満）
- 厚すぎる用紙（キヤノン純正紙以外の用紙で重さ105g/m²を超えるもの）
- はがきより薄い紙、普通紙やメモ用紙を裁断した用紙（はがき／L判など、A5サイズより小さい用紙に印刷する場合）
- 絵はがき
- 一度折り曲げた往復はがき
- 写真付きはがきやステッカーを貼ったはがき
- 角形封筒
- ふたが二重になっている封筒
- ふたがシールになっている封筒
- 型押しやコーティングなどの加工された封筒
- ふた部分の乾燥糊が湿って、粘着性が出てしまった封筒
- 穴のあいている用紙
- 長方形以外の形状の用紙
- ホチキスや粘着剤などでとじている用紙
- 粘着剤の付いた用紙
- 表面にラメなどが付いている用紙

お手入れ

ここでは、印刷がかすれたときのクリーニングの方法、インクがなくなったときのFINEカートリッジの交換方法、用紙がうまく送られない場合の対処方法などについて説明します。

印刷にかすれやむらがあるときには P.36

- ノズルチェックパターンを印刷する P.38
- ノズルチェックパターンを確認する P.39
- プリントヘッドをクリーニングする P.40
- プリントヘッドを強力クリーニングする P.43
- プリントヘッド位置を調整する P.45

FINEカートリッジを交換する P.49

- 交換の操作 P.49
- インクの状態を確認する P.54

給紙ローラーをクリーニングする P.56

メンテナンス画面を表示する P.58

- プリンタードライバーの設定画面を表示する (Windows) P.58
- Canon IJ Printer Utility画面を表示する (Macintosh) P.59



印刷にかすれやむらがあるときには

印刷結果がかすれたり、色が正しく印刷されないときは、プリントヘッド（FINEカートリッジ）のノズルが目づまりしている可能性があります。以下の手順に沿って、ノズルチェックパターンを印刷してノズルの状態を確認し、プリントヘッドのクリーニングを行います。

また、罫線がずれるなど印刷結果が思わしくないときは、プリントヘッドの位置調整を行うと状態が改善することがあります。

重要

- FINEカートリッジを洗淨したり、拭いたりしないでください。FINEカートリッジの故障の原因になります。

参考

お手入れを行う前に

- FINEカートリッジにインクが残っているか確認してください。⇒P.54
- FINEカートリッジが正しく取り付けられているか確認してください。⇒P.53
- FINEカートリッジの底部を保護しているオレンジ色の保護テープがはがされているか確認してください。⇒P.51
- エラーランプがオレンジ色に点滅している場合は、「困ったときには」の「プリンターのエラーランプがオレンジ色に点滅している」（P.63）を参照してください。
- プリンタードライバーの印刷品質を上げることで、印刷結果が改善される場合があります。詳しくは『もっと活用ガイド』（電子マニュアル）を参照してください。

印刷がかすれている、むらがある場合：

Step 1

ノズルチェックパターンを印刷する⇒P.38
ノズルチェックパターンを確認する⇒P.39

パターンに欠けや白い横すじがある場合

Step 2

プリントヘッドをクリーニングする⇒P.40

2回繰り返しても改善されない場合

Step 3

プリントヘッドを強力クリーニングする⇒P.43

改善されない場合は、電源を切って24時間以上経過したあとに、もう一度強力クリーニングを行ってください。

それでも改善されない場合

Step 4

FINEカートリッジを交換する⇒P.49

クリーニング後、ノズルチェック
パターンを印刷して確認

参考

- FINEカートリッジを交換しても改善されない場合は、お客様相談センターまたは修理受付窓口にて修理をご依頼ください。⇒P.89

罫線がずれるなど印刷に均一感がない場合：

プリントヘッド位置を調整する⇒P.45

ノズルチェックパターンを印刷する

プリントヘッドのノズルからインクが正しく出ているかを確認するために、ノズルチェックパターンを印刷します。

用意するもの：A4サイズの普通紙1枚

参考

- インク残量が少ないとノズルチェックパターンが正しく印刷されません。インク残量が少ない場合はFINEカートリッジを交換してください。⇒P.49

パソコンを使わずにノズルチェックパターンを印刷する

- ノズルチェックパターンは、本製品のリセットボタンを押して印刷することもできます。
 - 電源が入っていることを確認し、A4サイズの普通紙を1枚セットする
 - リセットボタンを押し続け、電源ランプが緑色に2回点滅したときに離す
ノズルチェックパターンが印刷されます。
印刷が終了するまでほかの操作を行わないでください。
ノズルチェックパターンを確認して、必要な対処をしてください。⇒P.39

Windows

1 電源が入っていることを確認する

2 A4サイズの普通紙を1枚セットする

3 プリンタードライバーの設定画面を開く⇒P.58

4 ノズルチェックパターンを印刷する

- [ユーティリティ] タブをクリックする

2 [ノズルチェックパターン印刷] をクリックする



3 メッセージを確認して、[確認パターン印刷] ボタンをクリックする

ノズルチェックパターンが印刷されます。
印刷が終了するまでほかの操作を行わないでください。

参考

- [確認事項] ボタンをクリックすると、ノズルチェックパターンを印刷する前の確認事項が表示されます。

5 ノズルチェックパターンを確認する ⇒P.39

Macintosh

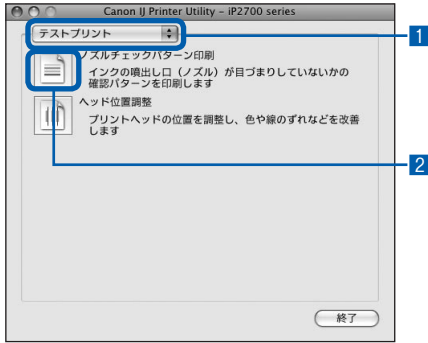
1 電源が入っていることを確認する

2 A4サイズの普通紙を1枚セットする

3 Canon IJ Printer Utility (キヤノン・アイジェイ・プリンター・ユーティリティ)を開く⇒P.59

4 ノズルチェックパターンを印刷する

- 1 ポップアップメニューから [テストプリント] を選ぶ
- 2 [ノズルチェックパターン印刷] をクリックする



- 3 メッセージを確認して、[確認パターン印刷] ボタンをクリックする

ノズルチェックパターンが印刷されます。印刷が終了するまでほかの操作を行わないでください。

参考

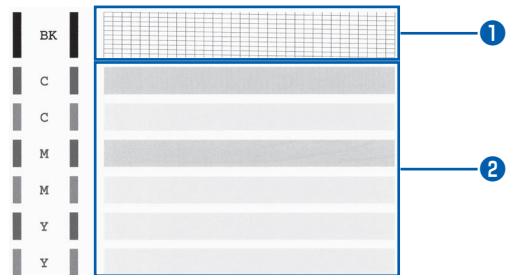
- [確認事項] ボタンをクリックすると、ノズルチェックパターンを印刷する前の確認事項が表示されます。

5 ノズルチェックパターンを確認する ⇒P.39

ノズルチェックパターンを確認する

ノズルチェックパターンを確認し、必要な場合はクリーニングを行います。

- 1 ①のパターンに欠けがないか、②のパターンに白い横すじが入っていないかを確認する



①部分に欠けがある場合

ブラック FINE カートリッジのクリーニングが必要



(欠けがない場合)
⇒クリーニング不要



(欠けがある場合)
⇒クリーニングが必要

②部分に白い横すじがある場合

カラー FINE カートリッジのクリーニングが必要



(白い横すじがない場合)
⇒クリーニング不要



(白い横すじがある場合)
⇒クリーニングが必要

①部分に欠けがあり、②部分にも白い横すじがある場合

全色一括の FINE カートリッジのクリーニングが必要

2 必要な対処をとる

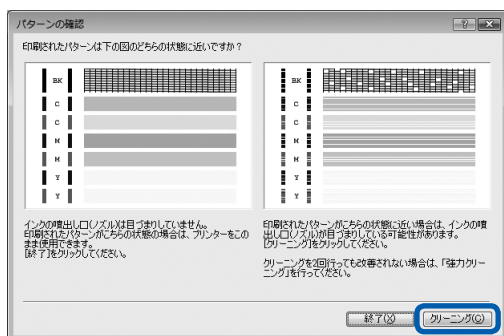
クリーニングが不要な場合

[パターンの確認] ダイアログで [終了] ボタンをクリックしてノズルチェックパターンの確認を終了します。

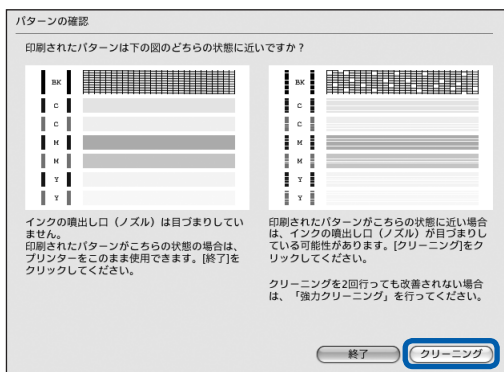
クリーニングが必要な場合

1 [クリーニング] ボタンをクリックする

Windows



Macintosh



2 A4サイズの普通紙を1枚セットする

以降は、次の「プリントヘッドをクリーニングする」(Windowsの場合はP.40、Macintoshの場合はP.41)の手順4の3に進んでください。

参考

- 巻末の「知って得するヒント集」にノズルチェックパターンの良い例、悪い例がカラーで掲載されています。そちらもあわせて参照してください。

プリントヘッドをクリーニングする

ノズルチェックパターンに欠けや白い横すじがある場合は、プリントヘッドのクリーニングを行ってください。ノズルのつまりを解消し、プリントヘッドを良好な状態にします。インクを消耗しますので、クリーニングは必要な場合のみ行ってください。

用意するもの：A4サイズの普通紙1枚

参考

パソコンを使わずにクリーニングする

- プリントヘッドを全色一括でクリーニングするときは、本製品のリセットボタンを押して行うこともできます。

- 電源が入っていることを確認する
- リセットボタンを押し続け、電源ランプが緑色に1回点滅したときに離す
プリントヘッドのクリーニングが開始されます。電源ランプが点滅したあと緑色に点灯すると、クリーニングが終了します。クリーニングが終わったら、ノズルチェックパターンを印刷して、プリントヘッドの状態を確認してください。⇒P.38

Windows

ノズルチェックパターンを印刷したあとに表示される [パターンの確認] ダイアログ (⇒P.40) で [クリーニング] ボタンをクリックした場合は、プリントヘッドのクリーニングが開始されます。A4サイズの普通紙を1枚セットして、手順4の3から行ってください。

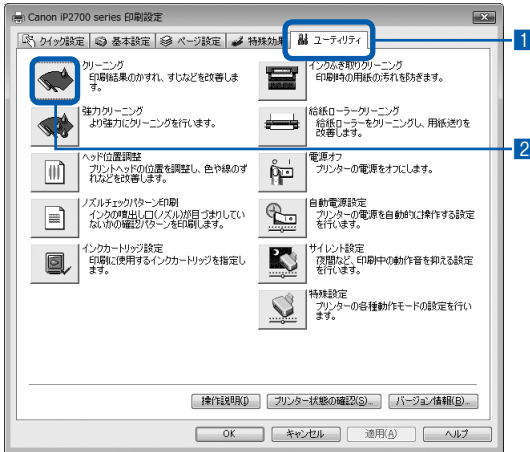
1 電源が入っていることを確認する

2 A4サイズの普通紙を1枚セットする

3 プリンタードライバーの設定画面を開く⇒P.58

4 プリントヘッドをクリーニングする

- 1 [ユーティリティ] タブをクリックする
- 2 [クリーニング] をクリックする



3 クリーニングするインクのグループを選ぶ

参考

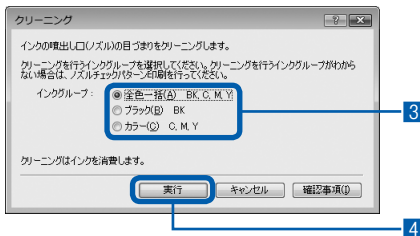
- ノズルチェックパターンを確認し、クリーニングするインクのグループを選んでください。ノズルチェックパターンについては、「ノズルチェックパターンを確認する」(P.39) を参照してください。

4 [実行] ボタンをクリックする

電源ランプが緑色に点滅するとプリントヘッドのクリーニングが開始されます。クリーニングが終了するまで、ほかの操作を行わないでください。終了まで約1～2分かかります。

参考

- [確認事項] ボタンをクリックすると、クリーニングを行う前の確認事項が表示されます。



5 メッセージを確認して、[確認パターン印刷] ボタンをクリックする

ノズルチェックパターンが印刷されます。ノズルチェックパターンの印刷が終了するまで、ほかの操作を行わないでください。

5 ノズルチェックパターンを確認する ⇒ P.39

参考

- クリーニングを2回繰り返しても改善されないときは、強力クリーニングを行ってください。⇒P.43

Macintosh

ノズルチェックパターンを印刷したあとに表示される [パターンの確認] ダイアログ (⇒P.40) で [クリーニング] ボタンをクリックした場合は、プリントヘッドのクリーニングが開始されます。A4サイズの普通紙を1枚セットして、手順4の3から行ってください。

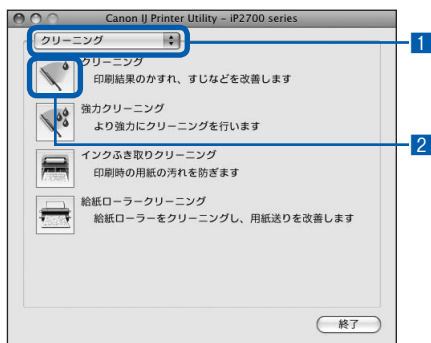
1 電源が入っていることを確認する

2 A4サイズの普通紙を1枚セットする

3 Canon IJ Printer Utility を開く ⇒ P.59

4 プリントヘッドをクリーニングする

- 1 ポップアップメニューに [クリーニング] が表示されていることを確認する
- 2 [クリーニング] をクリックする



3 クリーニングするインクのグループを選ぶ

参考

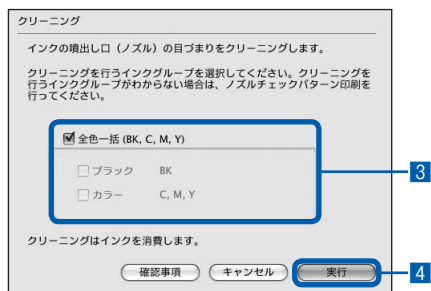
- ノズルチェックパターンを確認し、クリーニングするインクのグループを選んでください。ノズルチェックパターンについては、「ノズルチェックパターンを確認する」(P.39) を参照してください。

4 [実行] ボタンをクリックする

電源ランプが緑色に点滅するとプリントヘッドのクリーニングが開始されます。クリーニングが終了するまで、ほかの操作を行わないでください。終了まで約1～2分かかります。

参考

- [確認事項] ボタンをクリックすると、クリーニングを行う前の確認事項が表示されます。



5 メッセージを確認して、[確認パターン印刷] ボタンをクリックする

ノズルチェックパターンが印刷されます。ノズルチェックパターンの印刷が終了するまで、ほかの操作を行わないでください。

5 ノズルチェックパターンを確認する ⇒P.39

参考

- クリーニングを2回繰り返しても改善されないときは、強力クリーニングを行ってください。⇒P.43

プリントヘッドを強力クリーニングする

プリントヘッドのクリーニングを行っても効果がない場合は、強力クリーニングを行ってください。強力クリーニングは、通常のクリーニングよりインクを消耗しますので、必要な場合のみ行ってください。

用意するもの：A4サイズの普通紙1枚

Windows

- 1 電源が入っていることを確認する
- 2 A4サイズの普通紙を1枚セットする
- 3 プリンタードライバーの設定画面を開く⇒P.58
- 4 プrintヘッドを強力クリーニングする

- 1 [ユーティリティ] タブをクリックする
- 2 [強力クリーニング] をクリックする



- 3 強力クリーニングするインクのグループを選ぶ

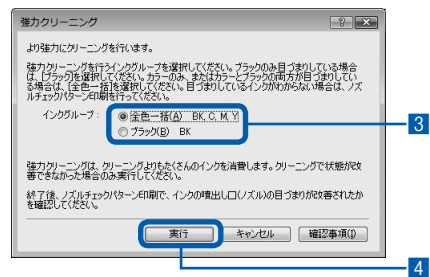
参考

- ノズルチェックパターンを確認し、BKの部分に欠けがある場合は「ブラック」、CMYの部分に白い横すじがある場合は「全色一括」を選んでください。ノズルチェックパターンについては、「ノズルチェックパターンを確認する」(P.39)を参照してください。

4 [実行] ボタンをクリックする

参考

- [確認事項] ボタンをクリックすると、強力クリーニングを行う前の確認事項が表示されます。



5 メッセージを確認して、[OK] ボタンをクリックする

電源ランプが緑色に点滅するとプリントヘッドの強力クリーニングが開始されます。強力クリーニングが終了するまで、ほかの操作を行わないでください。終了まで約2分かかります。

6 メッセージを確認して、[確認パターン印刷] ボタンをクリックする

ノズルチェックパターンが印刷されます。ノズルチェックパターンの印刷が終了するまで、ほかの操作を行わないでください。

5 ノズルチェックパターンを確認する ⇒P.39の手順1

改善されない場合は、電源を切って24時間以上経過したあとに、もう一度強力クリーニングを行います。

それでも改善されない場合は、新しいFINEカートリッジに交換してください。⇒P.49

FINEカートリッジを交換しても改善されない場合は、お客様相談センターまたは修理受付窓口にて修理をご依頼ください。⇒ P.89

Macintosh

1 電源が入っていることを確認する

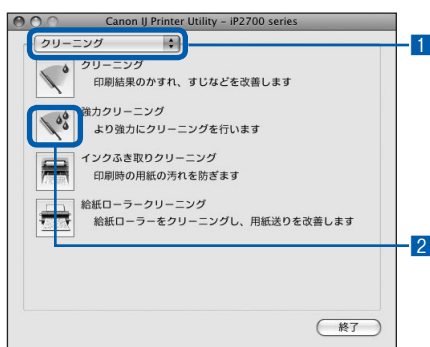
2 A4サイズの普通紙を1枚セットする

3 Canon IJ Printer Utilityを開く ⇒P.59

4 プリントヘッドを強力クリーニングする

1 ポップアップメニューに【クリーニング】が表示されていることを確認する

2 【強力クリーニング】をクリックする



3 強力クリーニングするインクのグループを選ぶ

参考

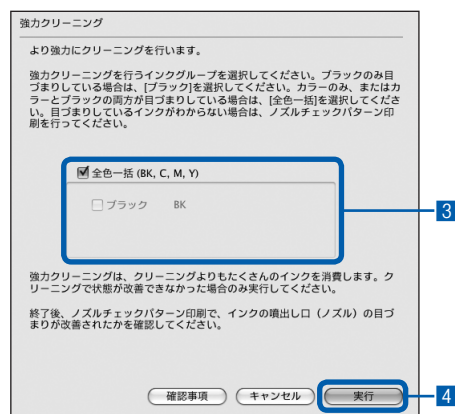
- ノズルチェックパターンを確認し、BKの部分に欠けがある場合は【ブラック】、CMYの部分に白い横すじがある場合は【全色一括】を選んでください。ノズルチェックパターンについては、「ノズルチェックパターンを確認する」(P.39)を参照してください。

4 【実行】ボタンをクリックする

電源ランプが緑色に点滅するとプリントヘッドの強力クリーニングが開始されます。強力クリーニングが終了するまで、ほかの操作を行わないでください。終了まで約2分かかります。

参考

- 【確認事項】 ボタンをクリックすると、強力クリーニングを行う前の確認事項が表示されます。



5 メッセージを確認して、【確認パターン印刷】ボタンをクリックする

ノズルチェックパターンが印刷されます。ノズルチェックパターンの印刷が終了するまで、ほかの操作を行わないでください。

5 ノズルチェックパターンを確認して、【パターンの確認】ダイアログで【終了】ボタンをクリックする

⇒P.39の手順1

改善されない場合は、電源を切って24時間以上経過したあとに、もう一度強力クリーニングを行います。

それでも改善されない場合は、新しいFINEカートリッジに交換してください。⇒P.49

FINEカートリッジを交換しても改善されない場合は、お客様相談センターまたは修理受付窓口に修理をご依頼ください。⇒ P.89

プリントヘッド位置を調整する

罫線がずれるなど、印刷結果に均一感が見られないときには、プリントヘッド位置を調整します。

用意するもの：A4サイズの普通紙3枚

参考

- インク残量が少ないとプリントヘッド位置調整パターンが正しく印刷されません。インク残量が少ない場合はFINEカートリッジを交換してください。⇒ P.49

Windows

- 電源が入っていることを確認する
- A4サイズの普通紙を3枚セットする
- プリンタードライバーの設定画面を開く⇒P.58
- プリントヘッドの位置調整パターンを印刷する

- [ユーティリティ] タブをクリックする
- [ヘッド位置調整] をクリックする

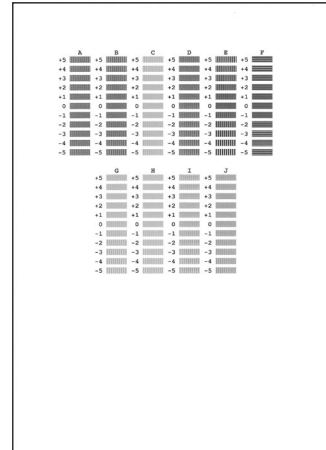


[ヘッド位置調整開始] の確認画面が表示されます。

- メッセージを確認して、[ヘッド位置調整] ボタンをクリックする

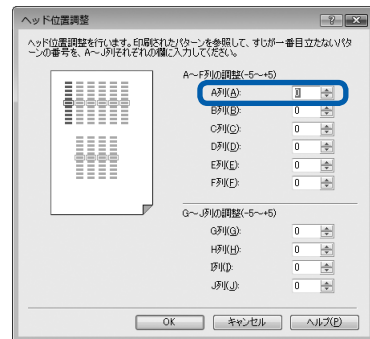
1枚目のヘッド位置調整パターンが印刷されます。印刷が終了するまで、ほかの操作を行わないでください。

- 図のようなパターンが印刷されたら、正常に印刷されていることを確認し、[はい] ボタンをクリックする



- プリントヘッド位置を調整する

- 印刷結果を見て、A列の中から最もすじの目立たないパターンの番号を入力する



参考

- パターンが均一にならないときには、白いすじや横しまが最も目立たないパターンを選びます。



最も縦すじが目立たない例

縦すじが目立つ例



最も横すじが目立たない例

横すじが目立つ例



最も横しまが目立たない例

横しまが目立つ例

- 2 B列からJ列まで、各列ごとに同様の操作を繰り返し、すべてのパターンの番号を入力後、[OK] ボタンをクリックする

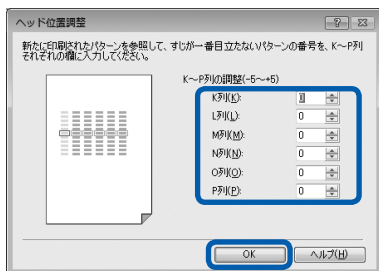
参考

- [キャンセル] をクリックすると、プリントヘッドの位置調整を中止することができます。

- 3 メッセージを確認して、[OK] ボタンをクリックする

2枚目のヘッド位置調整パターンが印刷されます。

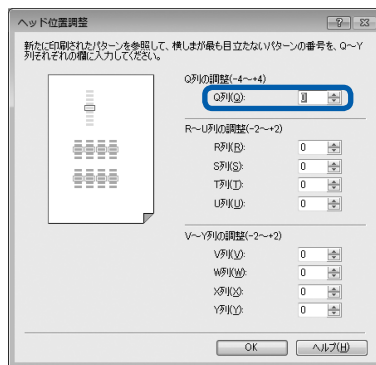
- 4 印刷結果を見て、K列からP列までそれぞれの中から最もすじが目立たないパターンの番号をすべて入力し、[OK] ボタンをクリックする



- 5 メッセージを確認して、[OK] ボタンをクリックする

3枚目のヘッド位置調整パターンが印刷されます。

- 6 印刷結果を見て、Q列の中から最も横しまが目立たないパターンの番号を入力する



- 7 R列からY列まで、各列ごとに同様の操作を繰り返し、すべてのパターンの番号を入力後、[OK] ボタンをクリックする

- 8 完了のメッセージが表示されたら、[OK] ボタンをクリックする

参考

- [ヘッド位置調整開始] の確認画面で [調整値の印刷] ボタンをクリックすると、現在の設定を印刷して確認できます。

Macintosh

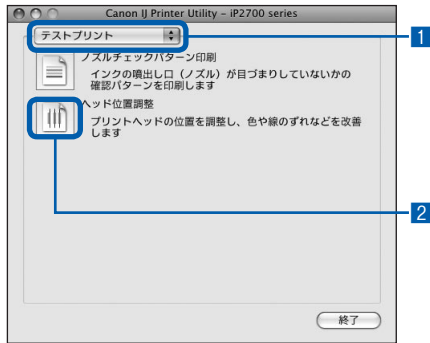
- 1 電源が入っていることを確認する

- 2 A4サイズの普通紙を3枚セットする

- 3 Canon IJ Printer Utilityを開く
⇒P.59

4 プリントヘッドの位置調整パターンを印刷する

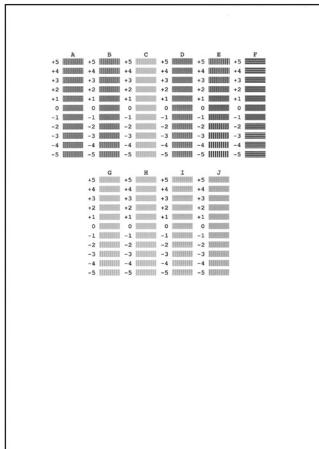
- 1 ポップアップメニューから [テストプリント] を選ぶ
- 2 [ヘッド位置調整] をクリックする



「[ヘッド位置調整を行います。]」の画面が表示されます。

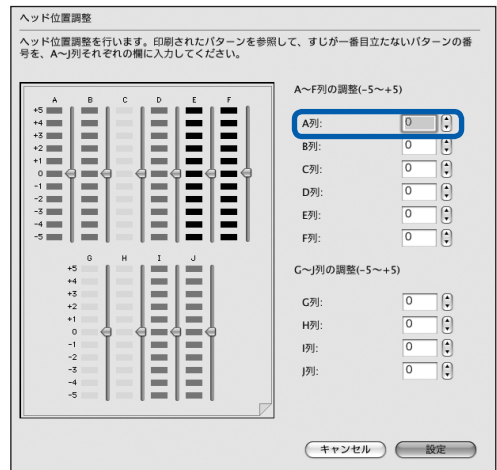
- 3 メッセージを確認して、[ヘッド位置調整] ボタンをクリックする

1 枚目のヘッド位置調整パターンが印刷されます。印刷が終了するまで、ほかの操作を行わないでください。



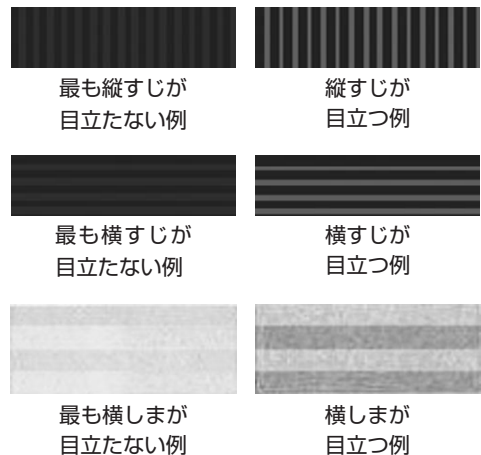
5 プリントヘッド位置を調整する

- 1 印刷結果を見て、A列の中から最もすじが目立たないパターンの番号を入力する



参考

- パターンが均一にならないときには、白いすじや横しまが最も目立たないパターンを選びます。



- 2 B列からJ列まで、各列ごとに同様の操作を繰り返し、すべてのパターンの番号を入力後、[設定] ボタンをクリックする

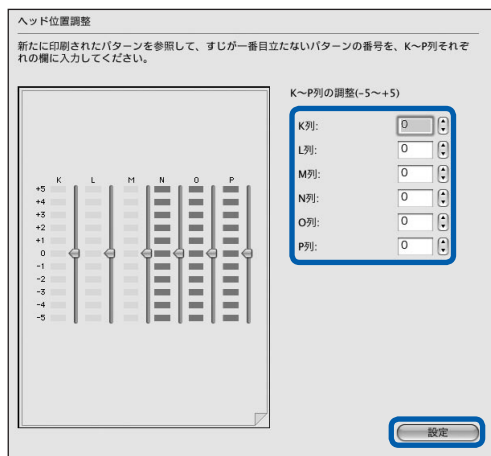
参考

- [キャンセル] をクリックすると、プリントヘッドの位置調整を中止することができます。

3 メッセージを確認して、[実行] ボタンをクリックする

2枚目のヘッド位置調整パターンが印刷されます。

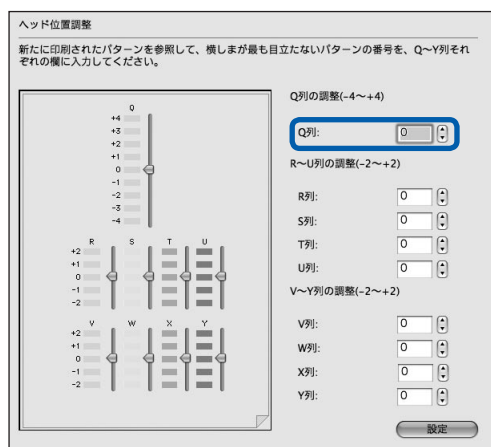
4 印刷結果を見て、K列からP列までそれぞれの中から最もすじの目立たないパターンの番号をすべて入力し、[設定] ボタンをクリックする



5 メッセージを確認して、[実行] ボタンをクリックする

3枚目のヘッド位置調整パターンが印刷されます。

6 印刷結果を見て、Q列の中から最も横しまの目立たないパターンの番号を入力する



7 R列からY列まで、各列ごとに同様の操作を繰り返し、すべてのパターンの番号を入力後、[設定] ボタンをクリックする

参考

- [ヘッド位置調整を行います。] の画面で [調整値の印刷] ボタンをクリックすると、現在の設定を印刷して確認できます。

FINEカートリッジを交換する

インクの残量に関する警告やエラーが発生すると、エラーランプがオレンジ色に点滅してお知らせします。エラーランプの点滅回数を確認してから、「困ったときには」の「プリンターのエラーランプがオレンジ色に点滅している」(P.63)を参照してエラーの対処をしてください。

参考

- 本製品で使用できるFINEカートリッジの番号については、本書の裏表紙を参照してください。

交換の操作

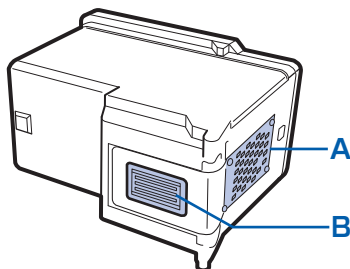
FINEカートリッジの交換が必要な場合は、次の手順で行います。

重要

- FINEカートリッジに穴を開けるなどの改造や分解をすると、インクが漏れ、本製品の故障の原因となることがあります。改造・分解はお勧めしません。
- 非純正FINEカートリッジまたは非純正インクのご使用に起因する不具合への対応については、保守契約期間内または保証期間内であっても有償となります。

FINEカートリッジの取り扱いについて

- FINEカートリッジの金色の端子 (A) やプリントヘッドノズル (B) には、手を触れないでください。正しく印刷できなくなる場合があります。



- FINEカートリッジの交換はすみやかにを行い、FINEカートリッジを取り外した状態で放置しないでください。
- 交換用FINEカートリッジは新品のものを装着してください。インクを消費しているものを装着すると、ノズルがつまる原因になります。また、インク交換時期を正しくお知らせできません。
- 最適な印刷品質を保つため、FINEカートリッジは梱包箱に記載されている「取付期限」までに本製品に取り付けてください。また、開封後6ヶ月以内に使い切るようにしてください(本製品に取り付けた年月日を、控えておくことをお勧めします)。

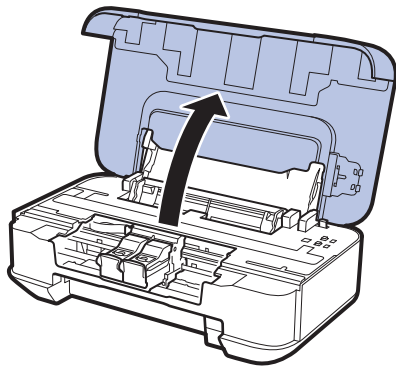
参考

- 片方のFINEカートリッジがインク切れになったときなど、一時的に残っているほうのFINEカートリッジだけで印刷を行うことができます。ただし、両方のカートリッジを使って印刷するときと比べて印刷品質が下がる場合がありますので、優れた印刷結果を得るために新しいFINEカートリッジへの交換をお勧めします。
なお、ブラックインクまたはカラーインクだけで印刷する場合も、インクの切れたカートリッジを取り付けた状態で印刷してください。カートリッジを取り外した状態では、エラーになり印刷できません。FINEカートリッジの設定について、詳しくは『もっと活用ガイド』(電子マニュアル)を参照してください。
- 黒のみの文章を印刷したり、モノクロ印刷をするときにも、カラーのインクが使われることがあります。また、本製品の性能を維持するために行うクリーニングや強力クリーニングでも、両方のインクが使われます。インクがなくなった場合は、すみやかに新しいFINEカートリッジに交換してください。詳しくは巻末の「知って得するヒント集」を参照してください。

1 電源が入っていることを確認する

2 フロントカバーを開く

FINEカートリッジホルダーが交換位置に移動します。



⚠ 注意

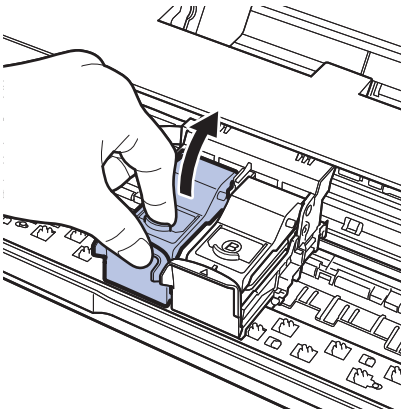
- FINEカートリッジホルダーが動いている間はFINEカートリッジホルダーを手で止めたり、無理に動かしたりしないでください。FINEカートリッジホルダーの動きが止まるまでは、手を触れないでください。
-

重 要

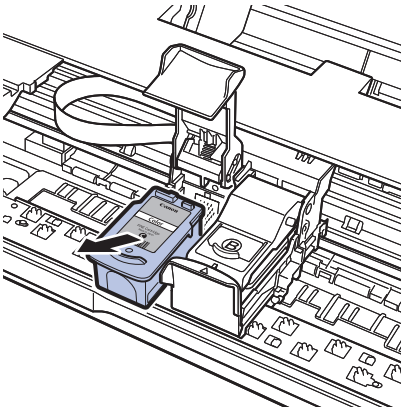
- 本製品の内部はインクで汚れてしまうことがあります。FINEカートリッジを交換するときには、手や衣服などを汚さないようにご注意ください。製品内部のインク汚れはティッシュペーパーなどで簡単に拭き取ることができます。清掃の方法について詳しくは、『かんたんスタートガイド』を参照してください。
 - フロントカバー上には物を置かないでください。フロントカバーを開けたときに後トレイに物が落ち、故障の原因になります。
 - 本体内部の金属部分やその他の部分に触れないでください。
 - フロントカバーを10分以上開けたままにすると、FINEカートリッジホルダーが右側へ移動します。その場合は、いったんフロントカバーを閉じ、再度開けてください。
-

3 インクのなくなったFINEカートリッジを取り外す

1 インクカートリッジ固定カバーをつまんで開く



2 FINEカートリッジを取り出す

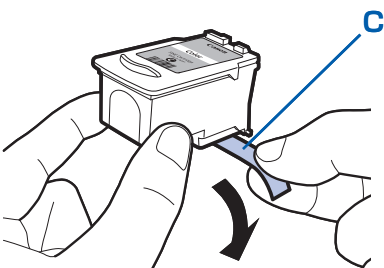


重要

- 衣服や周囲を汚さないよう、FINEカートリッジの取り扱いには注意してください。
- 空になったFINEカートリッジは地域の条例にしたがって処分してください。
また、キヤノンでは使用済みFINEカートリッジの回収を推進しています。詳しくは「使用済みインクカートリッジ回収のお願い」(P.90)を参照してください。

4 新しいFINEカートリッジを準備する

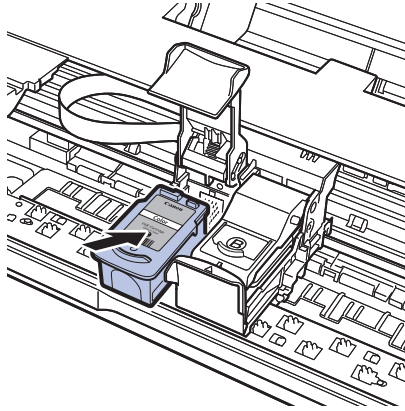
1 新しいFINEカートリッジをパッケージから取り出し、オレンジ色の保護テープ (C) をゆっくり取り外す



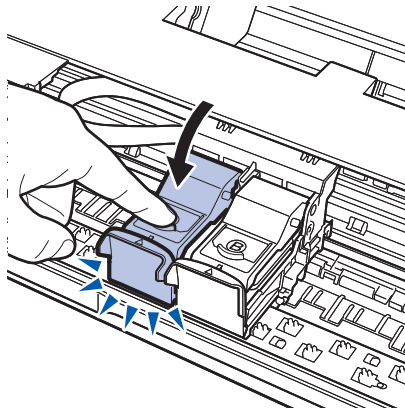
重要

- FINEカートリッジを振るとインクが飛び散り、手や周りのものを汚すおそれがあります。FINEカートリッジの取り扱いには注意してください。
- 取り外した保護テープに付いているインクで、手やまわりのものを汚すおそれがあります。ご注意ください。
- 取り外した保護テープは、再装着しないでください。地域の条例にしたがって処分してください。
- FINEカートリッジの金色の端子やプリントヘッドノズルには、手を触れないでください。正しく印刷できなくなる場合があります。

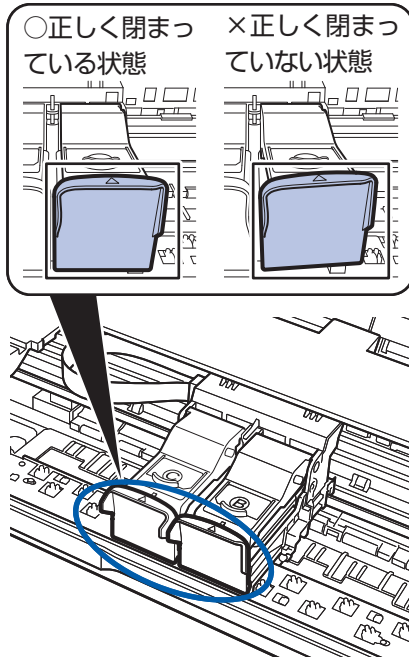
5 FINE カートリッジを取り付ける



- 1** 新しいFINEカートリッジをホルダーに置く
カラー FINE カートリッジは左側のホルダーに、ブラック FINE カートリッジは右側のホルダーに取り付けます。



- 2** インクカートリッジ固定カバーを閉じて、FINEカートリッジを固定する
インクカートリッジ固定カバーは「カチッ」という音がするまで、しっかり押して固定します。



3 インクカートリッジ固定カバーが正しく閉まっていることを確認する

参考

- インクカートリッジ固定カバーが正しく閉まっていない場合は、「カチッ」という音がするまでインクカートリッジ固定カバーをしっかり押してください。

重要

- カラーカートリッジとブラックカートリッジの両方がセットされていないと印刷できません。必ず、両方のカートリッジを取り付けてください。

6 フロントカバーを閉じる

参考

- フロントカバーを閉じたあとにエラーランプがオレンジ色に点滅した場合は、「困ったときには」の「プリンターのエラーランプがオレンジ色に点滅している」(P.63)を参照してください。
- 次回印刷を開始すると、自動的にプリントヘッドのクリーニングが開始されます。クリーニング中は電源ランプが緑色に点滅しますので、終了するまでほかの操作を行わないでください。
- 罫線がずれて印刷されるなど、プリントヘッドの位置ずれが確認されたときには、プリントヘッドの位置を調整します。⇒P.45

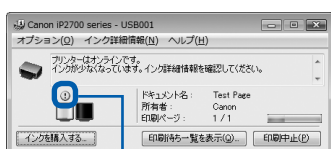
インクの状態を確認する

Windows をご使用の場合はプリンター状態の確認画面、Macintosh をご使用の場合は Canon IJ Printer Utility (キャノン・アイジェイ・プリンター・ユーティリティ) でインクの状態を確認できます。

参考

- 本製品には、インク残量を検知する機能（インク残量検知機能）が搭載されています。新しいFINE カートリッジを取り付けた時点でインクを満杯とみなして残量検知をはじめます。新品でないFINE カートリッジを取り付けた場合はインク残量を正しく表示できない場合がありますので、目安としてご活用ください。
- インクの残量に関する警告やエラーが発生すると、エラーランプがオレンジ色に点滅してお知らせします。エラーランプの点滅回数を確認してから、「困ったときには」の「プリンターのエラーランプがオレンジ色に点滅している」(P.63)を参照してエラーの対処をしてください。

Windows



A

Macintosh



A

例：(A)

インクが少なくなっています。新しいインクカートリッジをご用意ください。

参考

- 印刷中にメッセージが表示される場合があります。メッセージの内容を確認して必要な対処を行ってください。

確認画面の表示方法は以下のとおりです。

Windows

1 プリンタードライバーの設定画面を開く⇒P.58

2 [ユーティリティ] タブの [プリンター状態の確認] ボタンをクリックする

[インク詳細情報] メニューをクリックすると、インク情報を確認することができます。

参考

- 印刷中の場合は、タスクバー上の [Canon (ご使用の製品名)] をクリックして表示させることもできます。Windows 7 をご使用の場合は、タスクバー上のプリンターのアイコンをクリックして表示します。

Macintosh**1** Canon IJ Printer Utility を開く⇒P.59

2 ポップアップメニューから[インク情報]を選ぶ

[インク詳細情報] ボタンをクリックすると、インク情報を確認することができます。

給紙ローラーをクリーニングする

給紙ローラーに紙粉や汚れがつくと、用紙がうまく送られないことがあります。そのような場合は、給紙ローラーのクリーニングを行います。給紙ローラーのクリーニングは給紙ローラーが磨耗しますので、必要な場合のみ行ってください。

用意するもの：A4サイズの普通紙3枚

Windows

- 1 電源が入っていることを確認する
- 2 プリンタードライバーの設定画面を開く⇒P.58
- 3 給紙ローラークリーニングを選ぶ
 - 1 [ユーティリティ] タブをクリックする
 - 2 [給紙ローラークリーニング] をクリックする



4 用紙を使用せずに給紙ローラーをクリーニングする

- 1 メッセージにしたがって、後トレイにセットされている用紙をすべて取り除く
- 2 [OK] ボタンをクリックする
給紙ローラーが回転してクリーニングが開始されます。

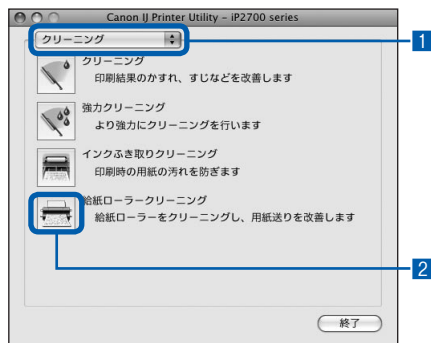
5 用紙を使用して給紙ローラーをクリーニングする

- 1 給紙ローラーの回転が停止したことを確認し、メッセージにしたがって、A4サイズの普通紙を3枚セットする
- 2 [OK] ボタンをクリックする
クリーニングが開始されます。用紙が排出されるとクリーニングが終了します。給紙ローラークリーニングが終了するまで、ほかの操作を行わないでください。
- 3 完了のメッセージが表示されたら、[OK] ボタンをクリックする

上記の操作を行っても改善されない場合は、お客様相談センターまたは修理受付窓口に修理をご依頼ください。⇒P.89

Macintosh

- 1 電源が入っていることを確認する
- 2 Canon IJ Printer Utility を開く ⇒P.59
- 3 給紙ローラークリーニングを選ぶ
 - 1 ポップアップメニューに [クリーニング] が表示されていることを確認する
 - 2 [給紙ローラークリーニング] をクリックする



4 用紙を使用せずに給紙ローラーをクリーニングする

- 1 メッセージにしたがって、後トレイにセットされている用紙をすべて取り除く
- 2 **[実行] ボタンをクリックする**
給紙ローラーが回転してクリーニングが開始されます。

5 用紙を使用して給紙ローラーをクリーニングする

- 1 給紙ローラーの回転が停止したことを確認し、メッセージにしたがって、A4サイズの普通紙を3枚セットする
- 2 **[実行] ボタンをクリックする**
クリーニングが開始されます。用紙が排出されるとクリーニングが終了します。
給紙ローラークリーニングが終了するまで、ほかの操作を行わないでください。

上記の操作を行っても改善されない場合は、お客様相談センターまたは修理受付窓口に修理をご依頼ください。⇒P.89

メンテナンス画面を表示する

本製品のメンテナンス操作は、プリンタードライバーの設定画面（Windows）やCanon IJ Printer Utility（キヤノン・アイジェイ・プリンター・ユーティリティ）画面（Macintosh）を表示して行います。

プリンタードライバーの設定画面を表示する（Windows）

参考

- 本製品の電源が入っており、本製品とパソコンが接続されていることを確認してください。

1 [コントロール パネル] から [ハードウェアとサウンド] の [プリンタ] を選ぶ

Windows 7をご使用の場合

[スタート] メニューから [デバイスとプリンター] を選びます。

Windows XPをご使用の場合

[コントロール パネル] から [プリンタとその他のハードウェア] → [プリンタとFAX] の順に選びます。

Windows 2000をご使用の場合

[コントロール パネル] から [プリンタ] をダブルクリックします。

2 [Canon（ご使用の製品名）] アイコンを右クリックし、[印刷設定] を選ぶ

プリンタードライバーの設定画面が表示されます。

参考

- プリンタードライバーの設定画面は、ご使用のアプリケーションソフトやデスクトップ上のマイ プリンタから開くこともできます。
⇒ 『もっと活用ガイド』（電子マニュアル）



Canon IJ Printer Utility 画面を表示する (Macintosh)

参考

- 本製品の電源が入っており、本製品とパソコンが接続されていることを確認してください。

1 [システム環境設定]を開き、[プリントとファクス]を選ぶ

2 [プリンタ]からご使用の製品名を選び、[プリントキューを開く]をクリックする

プリンターのジョブ一覧が表示されます。

3 [ユーティリティ]をクリックする

プリンターリストダイアログが表示されます。

Mac OS X v.10.6.xをご使用の場合

[プリンタ設定] → [ユーティリティ] → [プリンタユーティリティを開く] の順にクリックすると、プリンターリストダイアログが表示されます。

4 [製品]からご使用の製品名を選び、[メンテナンス]ボタンをクリックする

Canon IJ Printer Utilityが起動します。



詳しくは『もっと活用ガイド』（電子マニュアル）を参照してください。

参考

Mac OS X v.10.4.11をご使用の場合

- Canon IJ Printer Utilityの表示方法は以下のとおりです。
 - 1** [移動] メニューから [アプリケーション] を選ぶ
 - 2** [ユーティリティ] フォルダー → [プリンタ設定ユーティリティ] の順にダブルクリックしてプリンタリストを開く
 - 3** [名前] から本製品を選んで [ユーティリティ] をクリックする
 - 4** [製品] から本製品を選んで [メンテナンス] ボタンをクリックする
Canon IJ Printer Utilityが起動します。
詳しくは『もっと活用ガイド』（電子マニュアル）を参照してください。

困ったときには

本製品を使用中にトラブルが発生したときは、ここでの対処方法を参照してください。

ここでは、発生しやすいトラブルを中心に説明しています。該当するトラブルが見つからないときには、『もっと活用ガイド』（電子マニュアル）をあわせて参照してください。

⇒ 『もっと活用ガイド』（電子マニュアル）について』（P.22）

- エラーが発生したときは P.62
- 電源が入らない P.62
- プリンターのエラーランプがオレンジ色に点滅している P.63
- プリンターの電源ランプとエラーランプが交互に点滅している P.65
- プリンタードライバーがインストールできない P.65
- 印刷速度が遅い／ Hi-Speed USBとして動作しない／
Windows 「さらに高速で実行できるデバイス」などの警告文が画面に
表示される P.67
- 印刷結果に満足できない P.68
- 印刷が始まらない P.75
- 動作はするがインクが出ない P.77
- FINEカートリッジホルダーが交換位置に移動しない P.77
- 用紙がうまく送られない P.78
- 用紙がつまった P.79
- パソコンの画面にメッセージが表示されている P.81

エラーが発生したときは

印刷中に用紙がなくなったり、紙づまりなどのトラブルが発生すると、自動的にトラブルの対処方法を示すエラーメッセージが表示されます。この場合は、表示された対処方法にしたがって操作してください。

Windows

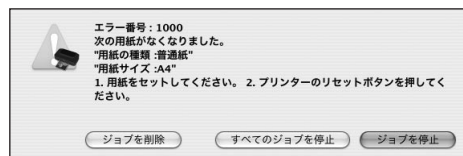


Macintosh

Mac OS X v.10.6.xまたは
Mac OS X v.10.5.xをご使用の場合



Mac OS X v.10.4.11 をご使用の場合



電源が入らない

チェック 1 電源ボタンを押してみてください

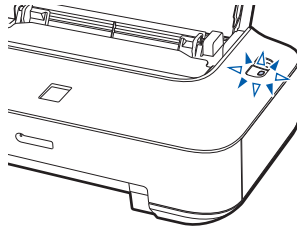
チェック 2 本製品と電源コードがしっかりと接続されているかを確認し、電源を入れ直してください

チェック 3 電源プラグをコンセントから抜き、2分以上たってから、電源プラグをコンセントにつないで本製品の電源を入れ直してください

それでも回復しない場合は、お客様相談センターまたは修理受付窓口へ修理をご依頼ください。
⇒「お問い合わせの前に」(P.89)

プリンターのエラーランプがオレンジ色に点滅している

本製品にエラーが起きると、エラーランプ（オレンジ色）が点滅します。エラーランプの点滅回数を確認し、エラーの対処をしてください。



この点滅回数を数える

エラーランプ
(オレンジ色)



繰り返し

点滅状態／原因	対処方法
2回 用紙がない／給紙できない	後トレイに用紙をセットして、本製品のリセットボタンを押してください。
3回 紙づまり	用紙がつまっている可能性があります。つまった用紙を取り除き、用紙を正しくセットして本製品のリセットボタンを押してください。 ⇒「用紙がつまった」(P.79)
4回、5回 FINEカートリッジが認識できない	FINEカートリッジが正しく取り付けられていない、または、本製品がサポートできないFINEカートリッジが取り付けられています。 フロントカバーを開けてFINEカートリッジを正しく取り付け直してください。または本製品がサポートしているFINEカートリッジを取り付けてください。 それでもエラーが解決されないときには、FINEカートリッジが故障している可能性があります。お客様相談センターまたは修理受付窓口へ修理をご依頼ください。 ⇒「お問い合わせの前に」(P.89)
7回 FINEカートリッジが正しい位置にセットされていない	各色のFINEカートリッジの取り付け位置に、正しいFINEカートリッジがセットされていることを確認してください。 ⇒「FINEカートリッジを交換する」(P.49)
8回 インク吸収体が満杯になりそう	インク吸収体が満杯に近づいています。 本製品は、クリーニングなどで使用したインクが、インク吸収体に吸収されます。 この状態になった場合、本製品のリセットボタンを押すと、エラーを解除して印刷が再開できます。満杯になると、印刷できなくなり、インク吸収体の交換が必要になります。お早めに修理受付窓口へ交換をご依頼ください。お客様ご自身によるインク吸収体の交換はできません。 ⇒「お問い合わせの前に」(P.89)

点滅状態／原因	対処方法
<p>13回 インクの残量が不明</p>	<p>インクがなくなっている可能性があります。 インク残量を正しく検知できないため、インク残量検知機能は使用できなくなります。 この機能を無効にし、インクカートリッジを継続して使用する場合は、本製品のリセットボタンを5秒以上押してください。 優れた印刷結果を得るために、新しいキヤノン純正カートリッジへの交換をお勧めします。 インク切れの状態です印刷を続けたことが原因の故障については、キヤノンは責任を負えない場合があります。</p> <p>参 考</p> <ul style="list-style-type: none"> インク残量検知機能を無効にすると、プリンター状態の確認画面 (Windows) または Canon IJ Printer Utility (キヤノン・アイジェイ・プリンター・ユーティリティ) (Macintosh) でインクタンクがグレー色に表示されます。 ⇒「インクの状態を確認する」(P.54)
<p>14回 サポートできないFINEカートリッジが取り付けられている</p>	<p>本製品がサポートできないFINEカートリッジが取り付けられています。 正しいFINEカートリッジを取り付けてください。 ⇒「FINEカートリッジを交換する」(P.49)</p>
<p>15回 サポートできないFINEカートリッジが取り付けられている</p>	<p>FINEカートリッジが正しく取り付けられていません。 フロントカバーを開けてFINEカートリッジを正しく取り付け直してください。 それでもエラーが解決されないときには、お客様相談センターまたは修理受付窓口にて修理をご依頼ください。 ⇒「お問い合わせの前に」(P.89)</p>
<p>16回 インクがない</p>	<p>インクがなくなりました。 インクカートリッジを交換して、フロントカバーを閉じてください。 印刷が完了していない場合は、インクカートリッジを取り付けたまま本製品のリセットボタンを5秒以上押すと、インク切れの状態です印刷を続行することができます。 このとき、インク残量検知機能は使用できなくなります。 印刷が終了したらすぐに新しいインクカートリッジに交換してください。インク切れの状態です印刷を続けると、十分な印刷品位が得られなくなります。</p> <p>参 考</p> <ul style="list-style-type: none"> インク残量検知機能を無効にすると、プリンター状態の確認画面 (Windows) または Canon IJ Printer Utility (Macintosh) でインクタンクがグレー色に表示されます。 ⇒「インクの状態を確認する」(P.54)

プリンターの電源ランプとエラーランプが交互に点滅している



プリンタートラブルが発生しました。

パソコンと接続しているケーブルを外し、本製品の電源を切ってから、電源プラグをコンセントから抜いてください。

本製品の電源を入れ直してみてください。

それでも回復しない場合は、パーソナル機器修理受付センターまたはお近くの修理受付窓口にて修理をご依頼ください。

⇒「お問い合わせの前に」(P.89)


プリンタードライバーがインストールできない


Windows

『セットアップCD-ROM』をDVD/CD-ROMドライブに入れてもセットアップが始まらないとき：

次の手順にしたがってインストールを開始してください。

1 【スタート】メニューから【コンピュータ】を開く

【Windows XP】【スタート】メニューから  【マイ コンピュータ】を開く

【Windows 2000】デスクトップの  【マイ コンピュータ】アイコンをダブルクリックする

2 開いたウィンドウにある【CD-ROM】アイコンをダブルクリックする

CD-ROMの内容が表示された場合は、[MSETUP4.EXE] をダブルクリックしてください。

参考

- CD-ROMのアイコンが表示されない場合は、次のことを試してください。
 - CD-ROMをパソコンから取り出して、再度セットする
 - パソコンを再起動する
- それでも【CD-ROM】アイコンが表示されない場合は、パソコンでほかのCD-ROMを表示できるか確認してください。ほかのCD-ROMが表示できる場合は、『セットアップCD-ROM』に異常があります。キヤノンお客様相談センターにお問い合わせください。
 - ⇒「お問い合わせの前に」(P.89)

【プリンターの接続】画面で止まってしまうとき：



【プリンターの接続】画面から先に進めなくなった場合は、本製品のUSBケーブル接続部とパソコンがUSBケーブルでしっかり接続されていることを確認し、次の手順にしたがってインストールをやり直してください。

参 考

- ご使用のパソコンによっては、【プリンターを認識していません。接続を確認してください。】というメッセージが表示されることがあります。
その場合は、次の操作にしたがってインストールをやり直してください。

- 1 【キャンセル】ボタンをクリックする
- 2 【インストール失敗】画面で【もう一度】ボタンをクリックする
- 3 表示された画面で【戻る】ボタンをクリックする
- 4 【PIXUS XXX】画面（「XXX」は機種名）で【終了】ボタンをクリックし、『セットアップCD-ROM』を取り出す
- 5 本製品の電源を切る
- 6 パソコンを再起動する
- 7 ほかに起動しているアプリケーションソフトがあれば終了する
- 8 再度『セットアップCD-ROM』をセットして、【おまかせインストール】を選んでプリンタードライバーをインストールする

それ以外のとき：

『かんたんスタートガイド』に記載されている手順にしたがい、プリンタードライバーをインストールし直してください。

プリンタードライバーが正しくインストールされなかった場合は、プリンタードライバーを削除し、パソコンを再起動します。そのあとに、プリンタードライバーを再インストールしてください。

⇒ 『もっと活用ガイド』（電子マニュアル）の「不要になったプリンタードライバーを削除する」

プリンタードライバーを再インストールする場合は、『セットアップCD-ROM』で【選んでインストール】から【IJプリンタードライバー】を選んでインストールしてください。

参考

- Windowsのエラーが原因でインストーラーが強制終了した場合は、Windowsが不安定になっている可能性があり、プリンタードライバーがインストールできなくなることがあります。パソコンを再起動して再インストールしてください。

Macintosh

『かんたんスタートガイド』に記載されている手順にしたがい、プリンタードライバーをインストールし直してください。

プリンタードライバーが正しくインストールされなかった場合は、プリンタードライバーを削除し、パソコンを再起動します。そのあとに、プリンタードライバーを再インストールしてください。

⇒『もっと活用ガイド』（電子マニュアル）の「不要になったプリンタードライバーを削除する」

プリンタードライバーを再インストールする場合は、『セットアップCD-ROM』で「選んでインストール」から「IJプリンタードライバー」を選んでインストールしてください。

参考

- CD-ROMのアイコンが表示されない場合は、次のことを試してください。
 - CD-ROMをパソコンから取り出して、再度セットする
 - パソコンを再起動する
- それでも「CD-ROM」アイコンが表示されない場合は、パソコンでほかのCD-ROMを表示できるか確認してください。ほかのCD-ROMが表示できる場合は、『セットアップCD-ROM』に異常があります。キヤノンお客様相談センターにお問い合わせください。
 - ⇒「お問い合わせの前に」(P.89)

印刷速度が遅い／Hi-Speed USBとして動作しない／ Windows「さらに高速で実行できるデバイス」などの警告文が画面に表示される

Hi-Speed USBに対応していない環境では、USB 1.1での接続となります。この場合、本製品は正常に動作しますが、通信速度の違いから印刷速度が遅くなることがあります。

チェック ご使用の環境がHi-Speed USBに対応しているか、次の点を確認してください

- パソコンのUSBポートは、Hi-Speed USBに対応していますか。
- USBケーブルとUSBハブは、Hi-Speed USBに対応していますか。
USBケーブルは、必ずHi-Speed USB認証ケーブルをご使用ください。また、長さ3 m以内のものをお勧めします。
- ご使用のパソコンは、Hi-Speed USBに対応した状態ですか。
最新のアップデートを入手して、インストールしてください。
- Hi-Speed USB対応のUSBドライバーが正しく動作していますか。
Hi-Speed USBに対応した最新のHi-Speed USBドライバーを入手して、再インストールしてください。

重要

- それぞれの操作については、ご使用のパソコン、USBケーブル、USBハブのメーカーにご確認ください。

印刷結果に満足できない

白いすじが入る、罫線がずれる、色むらがあるなど、思ったような印刷結果が得られないときは、まず用紙や印刷品質の設定を確認してください。

チェック 1 セットされている用紙のサイズや種類が、設定と合っていますか

設定と異なるサイズや種類の用紙をセットしていると、正しい結果が得られません。写真やイラストを印刷したときにカラーの発色がよくないことがあります。また、設定と異なる種類の用紙をセットしていると、印刷面がこすれる場合があります。フチなし全面印刷を行う場合、セットした用紙と設定の組み合わせによっては、発色の差が発生する場合があります。用紙の設定は、プリンタードライバーで確認できます。
⇒「文書を印刷する (Windows)」(P.14)、「文書を印刷する (Macintosh)」(P.17)

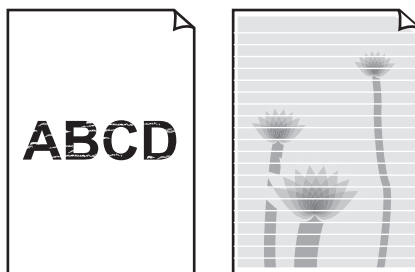
チェック 2 プリンタードライバーで適切な印刷品質が選ばれていることを確認してください

用紙の種類や印刷するデータに応じた印刷品質を選んでください。インクのにじみや色むらが気になる場合は、画質を優先する設定にして印刷してみてください。
⇒「文書を印刷する (Windows)」(P.14)、「文書を印刷する (Macintosh)」(P.17)

チェック 3 それでも解決しない場合は、ほかの原因が考えられます

以下の項目もあわせて確認してください。
⇒「白紙のまま排紙される／印刷がかすれる／違う色になる／白いすじが入る」(P.68)
⇒「色味がおかしい」(P.69)
⇒「罫線がずれる」(P.70)
⇒「インクがにじむ／用紙が反る」(P.71)
⇒「印刷面が汚れる／こすれる」(P.71)
⇒「用紙の裏面が汚れる」(P.74)
⇒「色むらや色すじがある」(P.75)

白紙のまま排紙される／印刷がかすれる／違う色になる／白いすじが入る

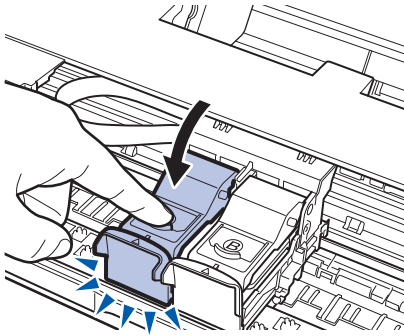


チェック 1 用紙や印刷品質を確認しましたか

⇒「印刷結果に満足できない」(P.68)

チェック 2 FINEカートリッジは正しく取り付けられていますか

インクカートリッジ固定カバーが正しく閉じられていないと、正常にインクが出ない場合があります。フロントカバーを開け、インクカートリッジ固定カバーを開き、再度閉じてください。インクカートリッジ固定カバーは「カチッ」という音がするまで、しっかり押し閉じてください。

**チェック 3 ノズルチェックパターンを印刷し、必要に応じてプリントヘッドのクリーニングなどを行ってください**

ノズルチェックパターンを印刷して、インクが正常に出ているか確認してください。ノズルチェックパターンの印刷、プリントヘッドのクリーニング、強力クリーニングについては「印刷にかすれやむらがあるときには」(P.36)を参照してください。

チェック 4 インクがなくなっている場合は、新しいFINEカートリッジに交換してください**チェック 5 片面にのみ印刷可能な用紙を使用している場合は、用紙の表と裏を間違えてセットしていないか確認してください**

表と裏を間違えると、かすれたり、正しく印刷されないことがあるので注意してください。用紙の印刷面については、ご使用の用紙に付属の取扱説明書を参照してください。

色味がおかしい**チェック 1 色補正を行ってください**

写真またはイラストを印刷する場合、プリンタードライバーで色補正を設定することで発色がよくなる場合があります。

Windows

プリンタードライバーの [特殊効果] シートの [VIVID フォト] にチェックマークを付けてください。

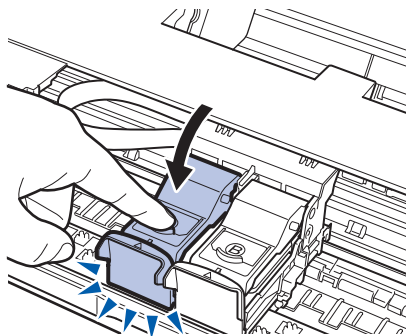
Macintosh

プリントダイアログのポップアップメニューから [カラーオプション] を選び、[カラーモード] で [VIVID フォト] を選んでください。

CUPS ドライバー以外をご使用の場合は、プリントダイアログのポップアップメニューから [特殊効果] を選び、[VIVID フォト] にチェックマークを付けてください。

チェック 2 FINEカートリッジは正しく取り付けられていますか

インクカートリッジ固定カバーが正しく閉じられていないと、正常にインクが出ない場合があります。フロントカバーを開け、インクカートリッジ固定カバーを開き、再度閉じてください。インクカートリッジ固定カバーは「カチッ」という音がするまで、しっかり押しつけて閉じてください。



チェック 3 インクがなくなっている場合は、新しいFINEカートリッジに交換してください

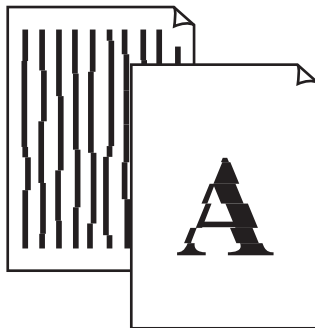
チェック 4 ノズルチェックパターンは正常に印刷されますか

ノズルチェックパターンを印刷して、インクが正常に出ているか確認してください。ノズルチェックパターンの印刷、プリントヘッドのクリーニング、強力クリーニングについては「印刷にかすれやむらがあるときには」(P.36)を参照してください。

参考

- ディスプレイと本製品では発色方法が異なるため、印刷の色合いが画面上の色合いと異なる場合があります。また、ディスプレイを見ている環境や色の調整によっても発色が異なります。そのため、印刷結果は同じ色合いにならないことがあります。

罫線がずれる



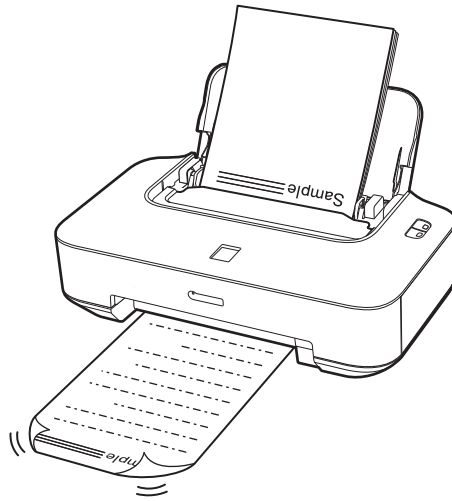
チェック 1 用紙や印刷品質を確認しましたか

⇒ 「印刷結果に満足できない」(P.68)

チェック 2 プリントヘッドの位置調整を行ってください

プリントヘッドの取り付け位置がずれていると、罫線がずれて印刷される場合があります。⇒ 「プリントヘッド位置を調整する」(P.45)

インクがにじむ／用紙が反る



チェック 1 用紙や印刷品質を確認しましたか

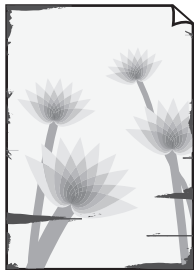
⇒ 「印刷結果に満足できない」 (P.68)

チェック 2 写真を印刷するとき、写真専用紙を使用していますか

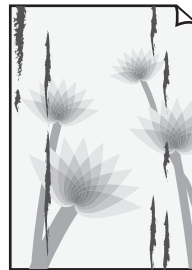
写真や色の濃い絵など、インクを大量に使用する印刷には、キヤノン写真用紙・光沢 ゴールドなどの写真専用紙を使用することをお勧めします。

⇒ 「使用できる用紙について」 (P.31)

印刷面が汚れる／こすれる



用紙の端が汚れる



用紙の端以外が汚れる

チェック 1 用紙や印刷品質を確認しましたか

⇒ 「印刷結果に満足できない」 (P.68)

チェック 2 適切な用紙を使用していますか、次のことを確認してください

- ご使用の用紙が目的の印刷に適した用紙か確認してください。
⇒「使用できる用紙について」(P.31)
- フチなし全面印刷を行っている場合は、ご使用の用紙がフチなし全面印刷に適した用紙か確認してください。

フチなし全面印刷に適さない用紙を使用すると、用紙の上端および下端の印刷品質が低下する場合があります。

⇒『もっと活用ガイド』(電子マニュアル)の「印刷できる範囲」

チェック 3 反りのある用紙は、反りを直してから使用してください

普通紙の場合

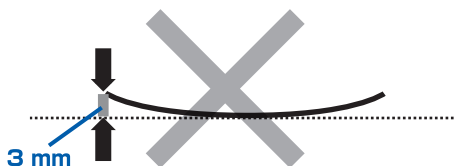
用紙の裏表を逆にしてセットしてください。

後トレイに用紙を長期間セットしたままにしていると、若干反りがついてしまうことがあります。この場合、裏表を逆にしてセットすると、改善されることがあります。

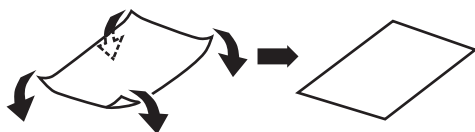
なお、長期間で使用にならない用紙は、用紙が入っていたパッケージに入れて水平に保管することをお勧めします。

その他の用紙の場合

用紙の四隅が3 mm以上反っている場合、用紙が汚れたり、うまく送られなかったりするおそれがあります。以下の手順で反りを修正してから使用してください。



- 1 下の図のように、対角線上の端を、反りと逆方向に丸める

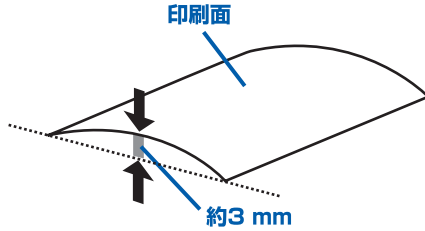


- 2 印刷する用紙が、平らになっていることを確認する

反りを修正した用紙は、1枚ずつセットして印刷することをお勧めします。

参考

- ご使用の用紙によっては、反りのない用紙を使用しても、用紙が汚れたり、うまく送られなかったりすることがあります。その場合は、印刷する前にあらかじめ3 mm程度反りをつけてから印刷してみてください。印刷の結果が改善される場合があります。



反りつけた用紙は、1枚ずつセットして印刷することをお勧めします。

チェック 4 厚めの用紙を使用している場合は、用紙のこすれを改善する設定にしてください

用紙のこすれを改善する設定にすると、プリントヘッドと紙の間隔が広くなります。用紙の種類を正しく設定していても印刷面がこすれる場合は、プリンタードライバーで用紙のこすれを改善する設定にしてください。

用紙のこすれを改善する設定にすると、印刷速度が遅くなる場合があります。

* 印刷後は用紙のこすれを改善する設定を解除してください。設定を解除しないと、次回以降の印刷でもこの設定が有効になります。

Windows

プリンタードライバーの設定画面を開き、[ユーティリティ] シートの [特殊設定] で [用紙のこすれを改善する] にチェックマークを付け、[送信] ボタンをクリックしてください。プリンタードライバーの設定画面の開きかたについては『もっと活用ガイド』（電子マニュアル）の「プリンタードライバーの開きかた（Windows）」を参照してください。

Macintosh

Canon IJ Printer Utility（キヤノン・アイジェイ・プリンター・ユーティリティ）のポップアップメニューから [特殊設定] を選び、[用紙のこすれを改善する] にチェックマークを付け、[送信] ボタンをクリックしてください。

Canon IJ Printer Utilityの開きかたについては『もっと活用ガイド』（電子マニュアル）の「Canon IJ Printer Utilityの開きかた（Macintosh）」を参照してください。

チェック 5 印刷推奨領域を超えて印刷していませんか

印刷推奨領域を超えて印刷すると、用紙の下端でインクがこすれることがあります。

アプリケーションソフトで原稿を作成し直してください。

⇒ 『もっと活用ガイド』（電子マニュアル）の「印刷できる範囲」

チェック 6 給紙ローラーが汚れていませんか

給紙ローラーのクリーニングを行ってください。
⇒「給紙ローラーをクリーニングする」(P.56)

参考

- 給紙ローラーのクリーニングは給紙ローラーが磨耗しますので、必要なときのみ行ってください。

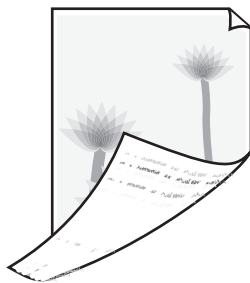
チェック 7 本製品内部が汚れていませんか

両面印刷などを行うと、本製品の内側にインクが付いて用紙が汚れる場合があります。
インクふき取りクリーニングを行って、本製品内部をお手入れしてください。
⇒『もっと活用ガイド』(電子マニュアル)の「本製品内部をクリーニングする」

参考

- 内部の汚れを防ぐために、用紙サイズを正しく設定してください。

用紙の裏面が汚れる



チェック 1 用紙や印刷品質を確認しましたか

⇒「印刷結果に満足できない」(P.68)

チェック 2 インクふき取りクリーニングを行って、本製品の内部を清掃してください

⇒『もっと活用ガイド』(電子マニュアル)の「本製品内部をクリーニングする」

参考

- フチなし全面印刷や両面印刷、多量に印刷を行うと、本製品の内部が汚れることがあります。

色むらや色すじがある

**チェック 1** 用紙や印刷品質を確認しましたか

⇒ 「印刷結果に満足できない」(P.68)

チェック 2 ノズルチェックパターンを印刷し、必要に応じてプリントヘッドのクリーニングなどを行ってください

ノズルチェックパターンを印刷して、インクが正常に出ているか確認してください。ノズルチェックパターンの印刷、プリントヘッドのクリーニング、強力クリーニングについては「印刷にかすれやむらがあるときには」(P.36)を参照してください。

チェック 3 プリントヘッドの位置調整を行ってください

⇒ 「プリントヘッド位置を調整する」(P.45)

印刷が始まらない

チェック 1 電源プラグがしっかりと差し込まれていることを確認し、電源ボタンを押してください

電源ランプが点滅している間は、本製品が準備動作中です。点滅から点灯に変わるまでお待ちください。

参 考

- 写真やグラフィックなど大容量のデータを印刷するときは、印刷が始まるまでに通常よりも時間がかかります。電源ランプが緑色に点滅している間、パソコンはデータを処理して本製品に転送しています。印刷が始まるまで、しばらくお待ちください。

チェック 2 本製品のUSBケーブル接続部とパソコンがUSBケーブルでしっかり接続されていることを確認してください

USBケーブルでしっかり接続されている場合は、次のことを確認してください。

- USBハブなどの中継器を使用している場合は、それらを外して本製品とパソコンを直接接続してから印刷してみてください。正常に印刷される場合は、USBハブなどの中継器に問題がありません。取り外した機器の販売元にお問い合わせください。
- USBケーブルに不具合があることも考えられます。別のUSBケーブルに交換し、再度印刷してみてください。

チェック 3 パソコンを再起動してみてください

不要な印刷ジョブが残っている場合は、削除してください。

⇒『もっと活用ガイド』（電子マニュアル）の「不要になった印刷ジョブを削除する」

チェック 4 プリントダイアログの【プリンタ】で、ご使用の機種名が選ばれていることを確認してください

異なる機種のプリンタードライバーを使用していると、正常に印刷できません。

Windowsをご使用の場合は、【印刷】ダイアログで【Canon XXX】（「XXX」は機種名）が選ばれていることを確認してください。

Macintoshをご使用の場合は、プリントダイアログの【プリンタ】でご使用の機種名が選ばれていることを確認してください。

参考

- ・本製品を【通常使うプリンタに設定】（Windows）、【デフォルトのプリンタ】または【デフォルトにする】（Macintosh）にすることで、常に本製品が選ばれているように設定することもできます。

Windows

チェック 5 プリンターポートを正しく設定してください

プリンターポートとして「USBnnn」を設定してください（“n”は数字）。

1 管理者（Administratorsグループのメンバー）としてWindowsにログオンする

2 【コントロール パネル】から【ハードウェアとサウンド】の【プリンタ】を選ぶ

Windows 7をご使用の場合は、【コントロール パネル】から【ハードウェアとサウンド】、【デバイスとプリンター】の順に選びます。

Windows XPをご使用の場合は、【コントロール パネル】から【プリンタとその他のハードウェア】、【プリンタとFAX】の順に選びます。

Windows 2000をご使用の場合は、【コントロール パネル】から【プリンタ】をダブルクリックします。

3 【Canon XXX】アイコン（「XXX」は機種名）を右クリックし、【プリンターのプロパティ】（Windows 7）または【プロパティ】（Windows Vista、Windows XP、Windows 2000）を選ぶ

4 【ポート】タブをクリックし、【印刷するポート】で【プリンタ】の欄に【Canon XXX】と表示されている【USBnnn】（“n”は数字）が選ばれているか確認する

・設定が誤っている場合：

プリンタードライバーを再インストールしてください。

・【USBnnn】が選ばれていても印刷が始まらない場合：

タスクトレイの【Canon マイ プリンタ】を起動し、【プリンターの診断・修復】からプリンターポートを正しく設定してください。【プリンターの診断・修復】では画面の指示にしたがって操作し、機種選択画面では【Canon XXX】を選びます。

それでも印刷が始まらない場合は、プリンタードライバーを再インストールしてください。

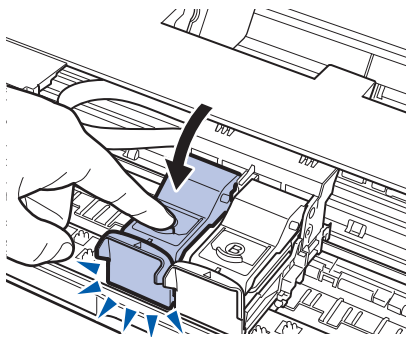
動作はするがインクが出ない

チェック 1 プリントヘッドが目づまりしていませんか

ノズルチェックパターンを印刷して、インクが正常に出ているか確認してください。
ノズルチェックパターンの印刷、プリントヘッドのクリーニング、強力クリーニングについては「印刷にかすれやむらがあるときには」(P.36)を参照してください。

チェック 2 FINEカートリッジは正しく取り付けられていますか

インクカートリッジ固定カバーが正しく閉じられていないと、正常にインクが出ない場合があります。フロントカバーを開け、インクカートリッジ固定カバーを開き、再度閉じてください。インクカートリッジ固定カバーは「カチッ」という音がするまで、しっかり押し閉じてください。



チェック 3 インクがなくなっている場合は、新しいFINEカートリッジに交換してください

FINEカートリッジホルダーが交換位置に移動しない

チェック 1 電源ランプが消えていますか

電源ランプが緑色に点灯していることを確認してください。
電源が入っていないとFINEカートリッジホルダーは移動しません。電源ランプが消灯している場合は、フロントカバーを閉じて電源を入れてください。
電源ランプが緑色に点滅している間は、本製品が初期動作中です。点滅から点灯が変わってから、もう一度フロントカバーを開けてください。

チェック 2 エラーランプが点滅していませんか

フロントカバーをいったん閉じ、表示されたエラーランプの点滅回数を確認してエラーの対処をしてから、開いてください。対処方法については、「プリンターのエラーランプがオレンジ色に点滅している」(P.63)を参照してください。

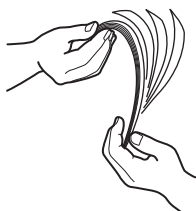
参考

- 印刷の途中でフロントカバーを開けてしまうと、FINEカートリッジホルダーは右側へ移動してしまいます。フロントカバーをいったん閉じ、印刷の動作が終了してから開けてください。

用紙がうまく送られない

チェック 1 次のことに注意して用紙をセットしてください

- 用紙を複数枚セットするときは、用紙をよくさばいてからセットしてください。



- 用紙を複数枚セットするときは、用紙の端をそろえてからセットしてください。
 - 用紙を複数枚セットするときは、用紙ガイドの積載マークを超えないようにしてください。ただし用紙の種類やご使用の環境（高温・多湿や低温・低湿の場合）によっては、正常に紙送りできない場合があります。この場合は、セットする枚数を最大積載枚数の半分以下に減らしてください。
 - 印刷の向きに関わらず縦向きにセットしてください。
 - 後トレイに用紙をセットするときは、印刷したい面を表にして、用紙ガイドを用紙の両端に軽く当ててください。
- ⇒ 「用紙をセットする」(P.26)

チェック 2 厚い用紙や反りのある用紙などを使用していないか確認してください

⇒ 「使用できない用紙について」(P.34)

チェック 3 はがきや封筒をセットする場合は、次のことに注意してください

- はがき、往復はがきが反っていると積載マークを超えてセットしていなくても、うまく送られないことがあります。
はがき、往復はがきに印刷するときは、「はがきに印刷するときの注意」(P.26)を参照してください。
- 封筒に印刷するときは「封筒をセットする」(P.28)を参照し、印刷前に準備をしてください。
準備ができたなら、本製品に縦置きでセットしてください。横置きにすると、正しく送られません。

チェック 4 後トレイに異物が入っていないか確認してください

紙片が入っている場合は、「用紙がつまった」(P.79)を参照してください。
後トレイに物が入っている場合は、必ず本製品の電源を切り、電源プラグをコンセントから抜いて、落としたものを取り除いてください。
取り出しづらいときはフロントカバーを開いてください。

チェック 5 給紙ローラーのクリーニングを行ってください

⇒ 「給紙ローラーをクリーニングする」 (P.56)

参考

- 給紙ローラーのクリーニングは給紙ローラーが磨耗しますので、必要なときのみ行ってください。

上記の対処を行っても解決しない場合は、パーソナル機器修理受付センターまたはお近くの修理受付窓口
に修理をご依頼ください。

⇒ 「お問い合わせの前に」 (P.89)

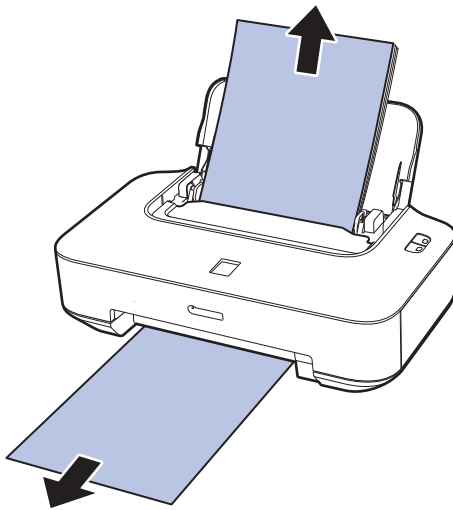
用紙がつまった**参考**

- 印刷中につまった用紙を取り除くため本製品の電源を切る場合は、リセットボタンを押して、印刷を中止してから電源を切ってください。

排紙口／後トレイで用紙がつまった

次の手順でつまった用紙を取り除いてください。

- 1 排紙側または給紙側（引き出しやすい方）から用紙をゆっくり引っ張り、用紙を取り除く

**参考**

- 用紙が破れて本製品の内部に残ってしまったときは、本製品の電源を切り、フロントカバーを開けて取り除いてください。
このとき、本製品の内部の部品に触れないように注意してください。
用紙を取り除いたら、フロントカバーを閉じて本製品の電源を入れ直してください。
- 用紙が引き抜けな場合は、本製品の電源を入れ直してください。用紙が自動的に排出されることがあります。

2 用紙をセットし直し、本製品のリセットボタンを押す

手順1で電源を入れ直した場合、本製品に送信されていた印刷データは消去されますので、もう一度印刷をやり直してください。

参考

- 用紙をセットし直すときは、用紙が印刷に適していること、用紙を正しくセットしていることを確認してください。
⇒「用紙をセットする」(P.26)
- 写真やグラフィックを含む原稿の印刷はA5サイズ以外の用紙に印刷することをお勧めします。A5サイズの用紙に印刷すると、用紙が反って排紙できない原因になることがあります。

上記の対処を行っても解決しない場合は、パーソナル機器修理受付センターまたはお近くの修理受付窓口にご依頼ください。

⇒「お問い合わせの前に」(P.89)

名刺サイズの内紙が詰まった

次の手順で詰まった用紙を取り除いてください。

重要

- 名刺サイズの用紙は、横向きにセットできません。

1 本製品の電源を切る

2 フロントカバーを開け、詰まった用紙を取り除く

このとき、本製品の内部の部品に触れないように注意してください。

3 用紙を取り除いたら、フロントカバーを閉じたあとに電源を入れ直す

本製品に送信されていた印刷データは消去されますので、もう一度印刷をやり直してください。

用紙が引き抜けなかった場合や、紙片が取り除けない場合、また取り除いても用紙づまりエラーが解除されない場合には、お客様相談センターまたは修理受付窓口にご依頼ください。

⇒「お問い合わせの前に」(P.89)

それ以外のとき

次のことを確認してください。

チェック 1 排紙口付近に異物はありませんか

チェック 2 後トレイに異物が入っていませんか

後トレイに物が入っている場合は、必ず本製品の電源を切り、電源プラグをコンセントから抜いて、落とされたものを取り除いてください。

取り出しづらいときはフロントカバーを開いてください。

チェック 3 反りのある用紙を使用していませんか

⇒「印刷面が汚れる／こすれる」の「**チェック 3** 反りのある用紙は、反りを直してから使用してください」(P.72)

パソコンの画面にメッセージが表示されている

「エラー番号：B200 プリンタートラブルが発生しました。プリンターの電源を切り、電源プラグをコンセントから抜いてください。その後、修理受付窓口へ修理をご依頼ください」が表示されている

本製品の電源を切ってから、電源プラグをコンセントから抜いてください。

パーソナル機器修理受付センターまたはお近くの修理受付窓口へ修理をご依頼ください。

⇒「お問い合わせの前に」(P.89)

「エラー番号：**** プリンタートラブルが発生しました。プリンターの電源を切り、もう一度電源を入れてください。エラーが解除されないときは、プリンターの取扱説明書を参照してください」が表示されている

「****」部分は半角英数字で表示され、表示が異なります。

・「5100」と表示された場合：

FINEカートリッジホルダーの動きが妨げられていないか確認してください。

パソコンで印刷を中止して、本製品の電源を切ってください。それから、FINEカートリッジホルダーの保護材やつまった用紙など、FINEカートリッジホルダーの動きを妨げているものを取り除き、本製品の電源を入れ直してください。

重 要

- このとき内部の部品には触れないよう、十分注意してください。印刷結果不具合などの原因となります。
 - それでも回復しない場合は、パーソナル機器修理受付センターまたはお近くの修理受付窓口へ修理をご依頼ください。
- ⇒「お問い合わせの前に」(P.89)

・ **4桁の英数字と「プリンタートラブルが発生しました」が表示された場合：**

本製品の電源を切ってから、電源プラグをコンセントから抜いてください。

本製品の電源を入れ直してみてください。

それでも回復しない場合は、パーソナル機器修理受付センターまたはお近くの修理受付窓口にて修理をご依頼ください。

⇒「お問い合わせの前に」(P.89)

Windows 電源プラグの抜き差しに関するエラーメッセージが表示されている

本製品の電源が入った状態で、電源プラグが抜かれた可能性があります。

メッセージの内容を確認して、[OK] ボタンをクリックしてください。

印刷が開始されます。

電源プラグの抜きかたについては巻末の「知って得するヒント集」を参照してください。

Windows 「書き込みエラー／出力エラー」または「通信エラー」

チェック 1 電源ランプが消えている場合は、電源コードが接続されていることを確認し、電源ボタンを押してください

電源ランプが緑色に点滅している間は、本製品が初期動作中です。点滅から点灯に変わるまでお待ちください。

チェック 2 プリンタードライバーのプロパティで、プリンターポートが正しく設定されていることを確認してください

※以下の手順で、「XXX」はご使用の機種名を表します。

1 管理者 (Administratorsグループのメンバー) としてWindowsにログオンする

2 [コントロール パネル] から [ハードウェアとサウンド] の [プリンタ] を選ぶ

Windows 7をご使用の場合は、[コントロール パネル] から [ハードウェアとサウンド]、[デバイスとプリンター] の順に選びます。

Windows XPをご使用の場合は、[コントロール パネル] から [プリンタとその他のハードウェア]、[プリンタとFAX] の順に選びます。

Windows 2000をご使用の場合は、[コントロール パネル] から [プリンタ] をダブルクリックします。

3 [Canon XXX] アイコンを右クリックし、[プリンターのプロパティ] (Windows 7) または [プロパティ] (Windows Vista、Windows XP、Windows 2000) を選ぶ

4 [ポート] タブをクリックし、[印刷するポート] で [プリンタ] の欄に [Canon XXX] と表示されている [USBnnn] (“n” は数字) が選ばれているか確認する

・ **設定が誤っている場合：**

プリンタードライバーを再インストールしてください。

・ **[USBnnn] が選ばれていても印刷が始まらない場合：**

タスクトレイの [Canon マイ プリンタ] を起動し、[プリンターの診断・修復] からプリンターポートを正しく設定してください。[プリンターの診断・修復] では画面の指示にしたがって操作し、機種選択画面では [Canon XXX] を選びます。

それでも印刷が始まらない場合は、プリンタードライバーを再インストールしてください。

チェック 3 本製品のUSBケーブル接続部とパソコンがUSBケーブルでしっかり接続されていることを確認してください

USBケーブルでしっかり接続されている場合は、次のことを確認してください。

- USBハブなどの中継器を使用している場合は、それらを外して本製品とパソコンを直接接続してから印刷してみてください。正常に印刷される場合は、USBハブなどの中継器に問題があります。取り外した機器の販売元にお問い合わせください。
- USBケーブルに不具合があることも考えられます。別のUSBケーブルに交換し、もう一度印刷してみてください。

チェック 4 プリンタードライバーが正しくインストールされていることを確認してください

『もっと活用ガイド』（電子マニュアル）の「不要になったプリンタードライバーを削除する」に記載されている手順にしたがってプリンタードライバーを削除したあと、『セットアップCD-ROM』で [選んでインストール] から [IJプリンタードライバー] を選んで再インストールしてください。

チェック 5 パソコンでデバイスの状態を確認してください

以下の手順にしたがって、パソコンでデバイスの状態を確認してください。

- 1 **【コントロール パネル】 から【ハードウェアとサウンド】、【デバイス マネージャ】の順に選ぶ**
 [ユーザー アカウント制御] 画面が表示された場合は、画面の指示にしたがって操作してください。
 Windows XPをご使用の場合は、[コントロール パネル] から [パフォーマンスとメンテナンス]、[システム] を順にクリックし、[ハードウェア] タブの [デバイス マネージャ] ボタンをクリックします。
 Windows 2000をご使用の場合は、[コントロール パネル] の [システム] をダブルクリックし、[ハードウェア] タブの [デバイス マネージャ] ボタンをクリックします。
- 2 **【ユニバーサル シリアル バス コントローラ】、【USB印刷サポート】の順にダブルクリックする**
 Windows XP/Windows 2000をご使用の場合は、[USB (Universal Serial Bus) コントローラ]、[USB印刷サポート] の順にダブルクリックします。
 [USB印刷サポート] が表示されない場合は、本製品とパソコンが接続されていることを確認してください。
 ⇒ 「**チェック 3** 本製品のUSBケーブル接続部とパソコンがUSBケーブルでしっかり接続されていることを確認してください」(P.83)
- 3 **【全般】タブをクリックして、デバイスの異常が表示されているか確認する**
 デバイスの異常が表示されている場合は、Windowsのヘルプを参照してトラブルを解決してください。

Macintosh 「エラー番号：300」が表示されている

チェック 1 電源ランプが消えている場合は、電源コードが接続されていることを確認し、電源ボタンを押してください

電源ランプが緑色に点滅している間は、本製品が準備動作中です。点滅から点灯に変わるまでお待ちください。

チェック 2 本製品のUSBケーブル接続部とパソコンがUSBケーブルでしっかり接続されていることを確認してください

USBケーブルでしっかり接続されている場合は、次のことを確認してください。

- USBハブなどの中継器を使用している場合は、それらを外して本製品とパソコンを直接接続してから印刷してみてください。正常に印刷される場合は、USBハブなどの中継器に問題があります。取り外した機器の販売元にお問い合わせください。
- USBケーブルに不具合があることも考えられます。別のUSBケーブルに交換し、もう一度印刷してみてください。

チェック 3 プリントダイアログの【プリンタ】で、ご使用の機種名が選ばれていることを確認してください

⇒『もっと活用ガイド』（電子マニュアル）の「プリンタードライバーの開きかた」

Macintosh 「エラー番号：1701」が表示されている

チェック 「プリンターのエラーランプがオレンジ色に点滅している」の「8回」（P.63）を参照し、対処してください

Macintosh 「インク情報番号：1688」が表示されている

チェック 「プリンターのエラーランプがオレンジ色に点滅している」の「16回」（P.64）を参照し、対処してください

Macintosh 「インク情報番号：1686」が表示されている

チェック 「プリンターのエラーランプがオレンジ色に点滅している」の「13回」（P.64）を参照し、対処してください

Windows そのほかのエラーメッセージ

チェック プリンター状態の確認画面以外でエラーメッセージが表示された場合は、次の点を確認してください

- ディスク容量不足のため、正常にスプールできませんでした。
不要なファイルを削除してディスクの空き容量を増やしてください。
- メモリー不足のため、正常にスプールできませんでした。
起動中のほかのアプリケーションソフトを終了して空きメモリーを増やしてください。
それでも印刷できない場合は、パソコンを再起動してもう一度印刷してみてください。
- プリンタードライバーが読み込めませんでした。
『もっと活用ガイド』（電子マニュアル）の「不要になったプリンタードライバーを削除する」に記載されている手順にしたがってプリンタードライバーを削除し、再インストールしてください。
- 「アプリケーションソフト名」－「文書名」を印刷できませんでした。
現在印刷中の文書の印刷が終わったら、もう一度印刷してみてください。

付録

仕様 P.86

原稿を印刷するときの注意事項 P.88

お問い合わせの前に P.89

使用済みインクカートリッジ回収のお願い P.90

知って得するヒント集 P.91



仕様

装置の概要	
印刷解像度 (dpi)	4800 (横) * × 1200 (縦) * 最小 1/4800 インチのドット (インク滴) 間隔で印刷します。
インターフェース	プリンター接続部： Hi-Speed USB * * Hi-Speed USB でのご使用は、パソコン側が Hi-Speed USB に対応している必要があります。 また、Hi-Speed USB インターフェースは USB 1.1 の完全上位互換ですので、パソコン側のインターフェースが USB 1.1 でも接続してご使用いただけます。
印字幅	最長 203.2 mm フチなし時：最長 216 mm
動作環境	温度：5 ~ 35 °C 湿度：10 ~ 90 % RH (結露しないこと)
保存環境	温度：0 ~ 40 °C 湿度：5 ~ 95 % RH (結露しないこと)
電源	AC 100 V 50/60 Hz (付属の電源コードは AC 100V 用です)
消費電力	印刷時：約 12 W 待機時 (スリープ時)：約 0.7 W * 電源 OFF 時：約 0.4 W * * USB 接続時 ※電源を切った状態でも若干の電力が消費されています。電力消費をなくすためには、電源プラグをコンセントから抜いてください。
外形寸法	約 445 mm (横) × 250 mm (奥行き) × 130 mm (高さ) ※用紙サポートを格納した状態
質量	本体 約 3.4 kg ※ FINE カートリッジを取り付けた状態
キヤノン FINE カートリッジ	BC-310 (ブラックカートリッジ) BC-311 (カラーカートリッジ) ノズル数：1472 ノズル ブラック：320 ノズル シアン/マゼンタ/イエロー：各 384 ノズル

動作条件

参考 OSの動作条件が高い場合はそれに準じます。

	Windows	Macintosh
OS CPU メモリー	Windows 7 1GHz 以上のプロセッサ (32-bit (x86) / 64-bit (x64)) 1GB (32-bit) / 2GB (64-bit) Windows Vista、Vista SP1、Vista SP2 1 GHz 以上のプロセッサ 512 MB Windows XP SP2、SP3 300 MHz 以上のプロセッサ 128 MB Windows 2000 Professional SP4 300 MHz 以上のプロセッサ 128 MB	Mac OS X v.10.6 Intel プロセッサ 1GB Mac OS X v.10.5 Intel プロセッサ、PowerPC G5、PowerPC G4 (867 MHz 以上) 以上 512 MB Mac OS X v.10.4.11 Intel プロセッサ、PowerPC G5、PowerPC G4、PowerPC G3 256 MB
ブラウザ	Internet Explorer 6 以上	Safari
ハードディスク空き容量	450 MB 以上 注) 付属のソフトウェアのインストールに必要な容量	600 MB 以上 注) 付属のソフトウェアのインストールに必要な容量
CD-ROM ドライブ	必要	必要
表示環境	SVGA 800 × 600 以上	XGA 1024 × 768 以上

- Windows 7、Windows Vista、Windows XP、Windows 2000 のいずれかがプレインストールされているコンピューター。
- Windows Vista から Windows 7 にアップグレードして本製品をお使いになる場合は、キヤノン製インクジェットプリンターに付属のソフトウェアをアンインストールしてから Windows 7 にアップグレードしてください。アップグレード後、ソフトウェアをインストールしてください。
- Mac OS 拡張 (ジャーナリング) または Mac OS 拡張でフォーマットされたハードディスクが必要です。
- Mac OS X v.10.5 以下のバージョンから、Mac OS X v.10.6 にアップグレードして本製品をお使いになる場合は、アップグレード後、ソフトウェアを再インストールしてください。
- Easy-WebPrint EX をご使用になる場合は、Internet Explorer 7 以上が必要です。

電子マニュアル (取扱説明書) の動作環境

Windows	Macintosh
ブラウザー : Easy Guide Viewer ※ Internet Explorer 6 以上がインストールされている必要があります。 ご使用の OS や Internet Explorer のバージョンによっては、マニュアルが正しく表示されないことがあるため、Windows Update で最新の状態で更新することをお勧めします。	ブラウザー : Easy Guide Viewer ※ ご使用の OS や Safari のバージョンによっては、マニュアルが正しく表示されないことがあるため、ソフトウェアアップデートで最新のバージョンに更新することをお勧めします。

環境および化学安全情報

製品の環境情報および化学安全情報 (MSDS) につきましては、キヤノンホームページにてご覧いただけます。
canon.jp/ecology

原稿を印刷するときの注意事項

以下を原稿として複製し加工すると、法律により罰せられる場合がありますのでご注意ください。

著作物など

他人の著作物を権利者に無断で複製などすることは、個人的または家庭内その他これに準ずる限られた範囲においての使用を目的とする場合をのぞき違法となります。また、人物の写真などを複製などする場合には肖像権が問題になることがあります。

通貨、有価証券など

以下のものを本物と偽って使用する目的で複製すること、またはその本物と紛らわしい物を作成することは法律により罰せられます。

- 紙幣、貨幣、銀行券（外国のものを含む）
- 郵便為替証書
- 株券、社債券
- 定期券、回数券、乗車券
- 国債証券、地方債証券
- 郵便切手、印紙
- 手形、小切手
- その他の有価証券

公文書など

以下のものを本物と偽って使用する目的で偽造することは法律により罰せられます。

- 公務員または役所が作成した免許書、登記簿謄本その他の証明書や文書
- 私人が作成した契約書その他権利義務や事実証明に関する文書
- 役所または公務員の印影、署名または記号
- 私人の印影または署名

[関係法律]

- 刑法
- 著作権法
- 通貨及証券模造取締法
- 外国に於て流通する貨幣紙幣銀行券証券偽造変造及模造に関する法律
- 郵便法
- 郵便切手類模造等取締法
- 印紙犯罪処罰法
- 印紙等模造取締法

お問い合わせの前に

本書または『もっと活用ガイド』（電子マニュアル）の「困ったときには」の章を読んでもトラブルの原因がはっきりしない、また解決しない場合には、次の要領でお問い合わせください。

パソコンなどのシステムの問題は？

本製品が正常に動作し、プリンタードライバーのインストールも問題なければ、接続ケーブルやパソコンシステム（OS、メモリー、ハードディスク、インターフェースなど）に原因があると考えられます。



パソコンを購入された販売店もしくは、パソコンメーカーにご相談ください。

特定のアプリケーションソフトで起こる場合は？

特定のアプリケーションソフトで起きるトラブルは、プリンタードライバーを最新のバージョンにバージョンアップすると問題が解決する場合があります。また、アプリケーションソフト固有の問題が考えられます。



アプリケーションソフトメーカーの相談窓口にご相談ください。

プリンタードライバーのバージョンアップの方法は、別紙の『サポートガイド』をご覧ください。

本製品の故障の場合は？

どのような対処をしても本製品が動かなかったり、深刻なエラーが発生して回復しない場合は、本製品の故障と判断されます。パーソナル機器修理受付センターに修理を依頼してください。



パーソナル機器修理受付センター

050-555-99088

【受付時間】〈平日・土・日・祝日〉9:00～18:00（定休日：1/1～1/3）

その他のお困り事は？

どこに問題があるか判断できない場合やその他のお困り事は、キヤノンお客様相談センターまでご相談ください。もしくは、キヤノンサポートホームページをご利用ください。



キヤノンお客様相談センター

050-555-90015

【受付時間】〈平日・土・日・祝日〉9:00～18:00（定休日：1/1～1/3）

キヤノンサポートホームページ canon.jp/support

※受付電話番号・時間は予告なく変更する場合があります。あらかじめご了承ください。

デジタルカメラや携帯端末の操作については、各機器の説明書をご覧ください。説明書に記載されている相談窓口へお問い合わせ下さい。

●弊社修理受付窓口につきましては、別紙の『サポートガイド』をご覧ください。

※本製品を修理にお出しいただく場合

- ・ FINEカートリッジは、取り付けた状態で本製品の電源ボタンを押して電源をお切りください。プリントヘッドの乾燥を防ぐため自動的にキャップをして保護します。
 - ・ 故障の現象と原因を確認するため、FINEカートリッジを必ず装着した状態で修理にお出しいただきますようお願いいたします。
- これらが無い場合には、修理をお受けすることができない場合がありますので、あらかじめご了承ください。
- ・ 本製品が輸送中の振動で損傷しないように、なるべくご購入いただいたときの梱包材をご利用ください。

重要： 梱包時/輸送時には本製品を傾けたり、立てたり、逆さにしたりせず、水平な状態にしてください。

他の箱をご利用になるときは、丈夫な箱にクッションを入れて、本製品がガタつかないようにしっかりと梱包してください。

お願い： 保証期間中の保証書は、記入漏れのないことをご確認のうえ、必ず商品に添付、または商品と一緒に持ちください。保守サービスのために必要な補修用性能部品および消耗品（インク）の最低保有期間は、製品の製造打ち切り後5年間です。なお、弊社の判断により保守サービスとして同一機種または同程度の仕様製品への本体交換を実施させていただく場合があります。同程度の機種との交換の際には、ご使用の消耗品や付属品をご使用いただけない場合、またご使用可能なパソコンのOSが変更される場合もあります。アフターサービス期間の終了予定時期については、製造終了から6ヵ月以内にキヤノンホームページ（canon.jp/support）にてお知らせいたします。

※アフターサービス期間終了後は、消耗品（FINEカートリッジ）の販売を終了させていただく場合がございます。あらかじめご了承ください。

使用済みインクカートリッジ回収のお願い



キヤノンでは、資源の再利用のために、使用済みインクカートリッジの回収を推進しています。この回収活動は、お客様のご協力によって成り立っております。

つきましては、“キヤノンによる環境保全と資源の有効活用”の取り組みの主旨にご賛同いただき、回収にご協力いただける場合には、ご使用済みとなったインクカートリッジを、お近くの回収窓口までお持ちくださいますようお願いいたします。

キヤノンマーケティングジャパンではご販売店の協力の下、全国に回収窓口をご用意いたしております。

また回収窓口到店頭用カートリッジ回収スタンドの設置を順次進めております。

回収窓口につきましては、下記のキヤノンのホームページ上で確認いただけます。

キヤノンサポートホームページ canon.jp/support

事情により、回収窓口にお持ちになれない場合は、使用済みインクカートリッジをビニール袋などに入れ、地域の条例に従い処分してください。

■使用済みカートリッジ回収によるベルマーク運動

キヤノンでは、使用済みカートリッジ回収を通じてベルマーク運動に参加しています。

ベルマーク参加校単位で使用済みカートリッジを回収していただき、その回収数量に応じた点数をキヤノンより提供するシステムです。

この活動を通じ、環境保全と資源の有効活用、さらに教育支援を行うものです。詳細につきましては、下記のキヤノンホームページ上でご案内しています。

環境への取り組み canon.jp/ecology



お問い合わせのシート

ご相談にはすみやかにお答えするために予め下記の内容をご確認のうえ、お問い合わせくださいますようお願いいたします。また、おかけまちがいのないよう電話番号はよくご確認ください。

【プリンターの接続環境について】

プリンターと接続しているパソコンの機種 ()

内蔵メモリー容量 (MB) / ハードディスク容量 (GB)

使用している OS : Windows 7 Windows Vista Windows XP Windows 2000 (Ver.)

Mac OS X (Ver.) その他 ()

パソコン上で選択しているプリンタードライバーの名称 ()

ご使用のアプリケーションソフト名およびバージョン ()

接続方法 : 直結 ネットワーク (種類 :) その他 ()

接続ケーブルメーカー () / 品名 ()

【プリンターの設定について】

プリンタードライバーのバージョン ()

パソコン上のプリンター設定でバージョン情報が確認できます。

■カメラとダイレクト接続している場合

カメラメーカー名 () モデル名 ()

【エラー表示】

エラーメッセージ (できるだけ正確に) ()

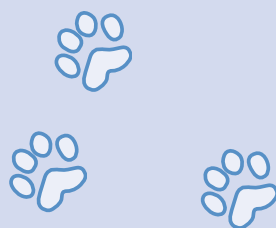
エラー表示の場所 : パソコン プリンター

キヤノンマーケティングジャパン株式会社

〒108-8011 東京都港区港南2-16-6



知って得するヒント集



お使いの製品についての豆知識、きれいに印刷するためのヒントを紹介しています。

インクはこんなふうに使われています



豆知識

印刷以外にもインクが使われる？

意外かもしれませんが、インクは印刷以外にも使われることがあります。それは、きれいな印刷を保つために行うクリーニングのとき。

本製品には、インクがふき出されるノズルを自動的にクリーニングし、目づまりを防ぐ機能が付いています。クリーニングでは、ノズルからインクを吸い出すため、わずかな量のインクが使用されます。



重要

- ・吸い出されたインクは、製品内部の「インク吸収体」に吸収されます。インク吸収体は満杯になると交換が必要です。お客様ご自身での交換はできませんので、お早めにお近くの修理受付窓口へ交換をご依頼ください。満杯になる前に、エラーランプが8回点滅して交換をお知らせします。

⇒「プリンターのエラーランプがオレンジ色に点滅している」(P.63)



豆知識

モノクロ印刷でもカラーインクが使われる？

モノクロ印刷でも、印刷する用紙の種類やプリンタードライバーの設定によってブラック以外のインクが使われることがあります。モノクロでしか印刷していなくてもカラーインクが減るのはそのためです。

特別な用紙に印刷……失敗しないためのポイントは!?



ヒント!

印刷前に**本製品の状態**を確認しよう



●プリントヘッドの状態は大丈夫?

印刷がかすれてはせっかくの用紙が無駄に……。ノズルチェックパターンを印刷して、プリントヘッドの状態を確認しておきましょう。

⇒「印刷にかすれやむらがあるときには」(P.36)

●本製品の内部がインクで汚れていませんか?

大量に印刷したあとやフチなし印刷をしたあとは、用紙の通過した部分がインクで汚れていることがあります。インクふき取りクリーニングで内部のそうじをしましょう。

⇒「もっと活用ガイド」(電子マニュアル)



ヒント!

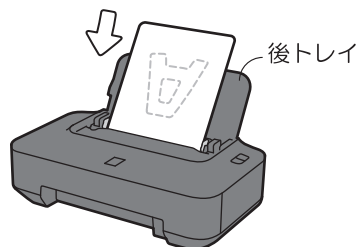
用紙の**セット方法**を確認しよう

●用紙の向きは大丈夫?

後トレイに用紙をセットするときは、印刷したい面を表にしてセットしてください。



とE印刷するとき

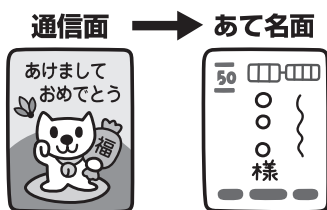


印刷したい面を表にしてセットする

●はがきはどちらの面を先に印刷?

はがきの両面に印刷するときは、通信面から先に印刷すると、よりキレイに仕上がります。

⇒「はがきに印刷するときの注意」(P.26)



●その用紙、反っていませんか?

反った用紙は紙づまりの原因に。用紙は平らにしてからセットしてください。

⇒「印刷面が汚れる／こすれる」の「反りのある用紙は、反りを直してから使用してください」(P.72)





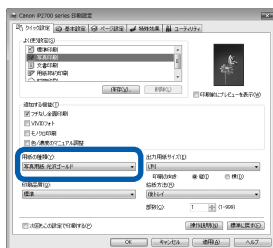
ヒント!

用紙をセットしたあとは、**用紙の設定**を忘れずに！

STEP 1 用紙をセットしたら



STEP 2 用紙の種類を選ぶ



用紙のセットが済んだら、プリンタードライバーの「用紙の種類」で、必ずセットした用紙を選んでください。用紙の種類を設定しないと、せっかく正しく用紙をセットしても満足な印刷結果が得られないことがあります。⇒P.14、P.17

用紙には、写真がきれいに印刷できるよう表面に特殊なコーティングが施されたものや、文書に適したものなどさまざまな種類があります。それぞれの用紙に最適な画質で印刷できるよう、「用紙の種類」にはあらかじめ用紙ごとに異なる設定（インクの使いかた、インクのふき出し方法、ノズルとの間隔など）がされています。そのため、セットした用紙を「用紙の種類」で選ぶことでそれぞれの用紙に適した印刷ができるのです。

印刷中止は、リセットボタンで



ヒント!

電源ボタンは**押さない**で！



印刷中に電源ボタンを押してしまうと、パソコンから送られた印刷データなどが本製品にたまって印刷できなくなることがあります。印刷を中止したいときは、リセットボタンを押してください。

参考

- 印刷中に、リセットボタンを押しても印刷が中止されないときは、プリンタードライバーの設定画面を開き、プリンター状態の確認画面から不要となった印刷ジョブを削除してください。(Windows)

最新版のプリンタードライバーを手に入れよう

キヤノンのホームページでは、最新版のプリンタードライバーを提供しています。最新版のプリンタードライバーは、古いバージョンに改良を加えたり新機能に対応しているため、ドライバーを新しくする（アップデートする）ことによって、新しいOSに対応したり、印刷のトラブルを解決できることがあります。

STEP 1

まずは、キヤノンのホームページ（canon.jp/download）にアクセスして、最新版のプリンタードライバーをダウンロード

STEP 2

本製品の電源を切り、電源ランプの消灯を確認してから、本製品とパソコンを接続しているUSBケーブルを抜く

STEP 3

古いプリンタードライバーを削除する（Windowsの場合）
[スタート] → [すべてのプログラム] または [プログラム] → [Canon（ご使用の製品名）series] → [プリンタードライバーアンインストーラー] の順にクリックします。以降は画面の指示にしたがってください。

STEP 4

ダウンロードした最新のプリンタードライバーをインストールする

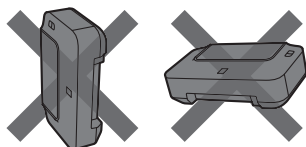
詳しい手順はキヤノンのホームページをご覧ください。

使用時や移動時に注意することは？



ヒント!

製品を立てたり傾けたりしないで！

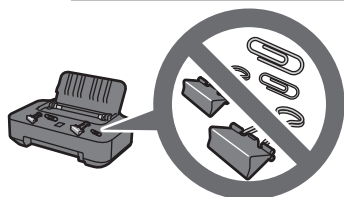


製品を立てたり傾けたりすると、製品がダメージを受けたり、まれに本体からインクが漏れるおそれがあります。使用時や移動時には本製品を傾けないようご注意ください。



ヒント!

フロントカバーの上に物を置かないで！



フロントカバー上には物を置かないでください。フロントカバーを開けたときに後トレイに物が落ち、故障の原因になります。また、上から物が落ちる場所などには、本製品を置かないでください。



ヒント!

設置場所に気を付けて！

蛍光灯などの電気製品と本製品は約15cm以上離してください。近づけると蛍光灯のノイズが原因で本製品が誤動作することがあります。

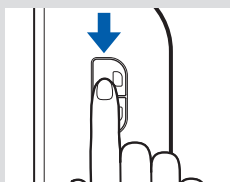
いつもきれいな印刷を楽しむためには？

きれいな印刷を保つカギは、プリントヘッドの乾燥と目づまりを防ぐこと。そのために次のことを守って、いつもきれいな印刷を楽しんでください。

●電源プラグを抜くときは次の順番で

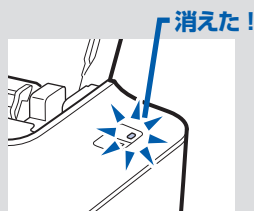
STEP 1

本製品の電源ボタンを押して、電源を切る



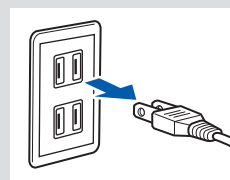
STEP 2

電源ランプが消えたことを確認



STEP 3

電源プラグをコンセントから抜く



電源ボタンを押して電源を切ると、本製品は自動的にプリントヘッド（インクのふき出し口）にキャップをして乾燥を防ぐようになっています。ところが、電源ランプが消える前にコンセントから電源プラグを抜いてしまうと、プリントヘッドが正しくキャップされずに乾燥や目づまりの原因となります。

電源プラグを抜くときは、必ずこの順番を守ってください。

●定期的に印刷しよう



サインペンは長期間使われないと、キャップをしていてもペン先が乾いて書けなくなることがあります。同様に、プリントヘッドも印刷をしないと乾燥して目づまりを起こす場合があります。最低でも、月に1回程度は印刷することをお勧めします。

参 考

- 用紙によっては、印刷した部分を蛍光ペンや水性ペンでなぞったり、水や汗が付着すると、インクがにじむことがあります。

プリンターのランプが点滅・・・どうすればいいの？

?ランプが
点滅してるニャ?



●エラーランプ(オレンジ色)が点滅しているときは



エラーが発生しています。「プリンターのエラーランプがオレンジ色に点滅している」(P.63)を参照してトラブルを解決してください。

●電源ランプ(緑色)とエラーランプ(オレンジ色)が交互に点滅しているときは

→修理の必要なエラーが発生しています。パーソナル機器修理受付センターまたはお近くの修理受付窓口へご連絡ください。
⇒P.89

写真をフチなし印刷する簡単な方法は？

付属のアプリケーションソフトEasy-PhotoPrint EX (イージー・フォトプリント・イーエックス)を使うと、デジタルカメラで撮った写真を簡単な操作でフチなし印刷できます。

⇒「写真を印刷する (Easy-PhotoPrint EXを使う)」(P.10)

用紙いっぱい
印刷できるニャ



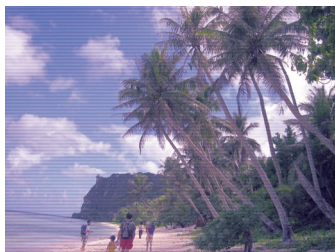
ノズルチェックパターンでノズルのつまりを確認しよう

プリントヘッドのノズル（インクのふき出し口）が目つまりすると、色味がおかしかったり、印刷がかすれることがあります。

この写真が



こんなことに

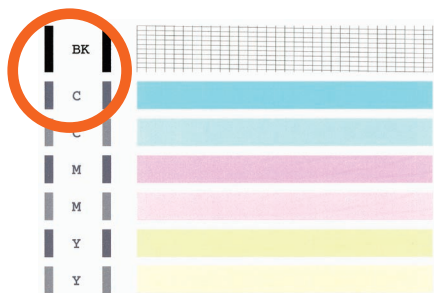


ニャ、ニャンだ!?
こんなときには、どうするニャ?

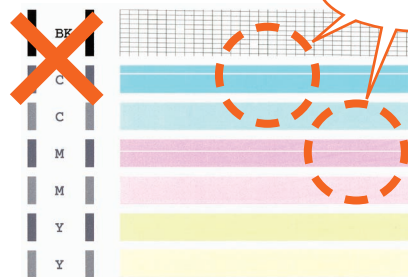


ノズルチェックパターンを印刷

印刷したチェックパターンを確認すると、ノズルが目つまりしているかどうかわかります。



ノズルに目つまりはありません。



こんなふうになっていたら、ノズルが目つまりしているサイン。今すぐお手入れして、写真を元どおりのきれいな色で印刷しましょう。

⇒「印刷にかすれやむらがあるときには」(P.36)

●キヤノン PIXUS ホームページ canon.jp/pixus

新製品情報、Q&A、各種ドライバーのバージョンアップなど製品に関する情報を提供しております。

※通信料はお客様のご負担になります。

●キヤノンお客様相談センター **050-555-90015**

PIXUS・インクジェットプリンターに関するご質問・ご相談は、上記の窓口をお願いいたします。

【受付時間】〈平日・土・日・祝日〉9:00～18:00（定休日：1/1～1/3）

※上記番号をご利用いただけない方は **043-211-9631** をご利用ください。

※IP電話をご利用の場合、プロバイダーのサービスによってつながらない場合があります。

※受付電話番号・時間は予告なく変更する場合があります。あらかじめご了承ください。

本製品で使用できる FINE カートリッジ番号は、以下のものです。



FINE カートリッジについてのご注意

- ・FINE カートリッジに穴を開けるなどの改造や分解をすると、インクが漏れ、本製品の故障の原因となることがあります。改造・分解はお勧めしません。
- ・非純正 FINE カートリッジまたは非純正インクのご使用に起因する不具合への対応については、保守契約期間内または保証期間内であっても有償となります。

※FINE カートリッジの交換については、本書の「FINE カートリッジを交換する」を参照してください。

紙幣、有価証券などを本製品で印刷すると、その印刷物の使用如何に拘わらず、法律に違反し、罰せられます。
関連法律：刑法第148条、第149条、第162条／通貨及証券模造取締法第1条、第2条 等
