

Canon

インテリジェントコントローラ NB-J2

設置時にお読みください

「設置時にお読みください」について

「設置時にお読みください」では、インテリジェントコントローラが使えるようになるまでの手順を紹介しています。ただし、インテリジェントコントローラを取り扱うための注意事項や制限事項は記載されていませんので、必ずインテリジェントコントローラに付属のCD-ROMに収められている「ユーザズガイド」もお読みください。

※ 各部の名称が不明な場合は、付属のCD-ROMに収められている「ユーザズガイド」をお読みください。

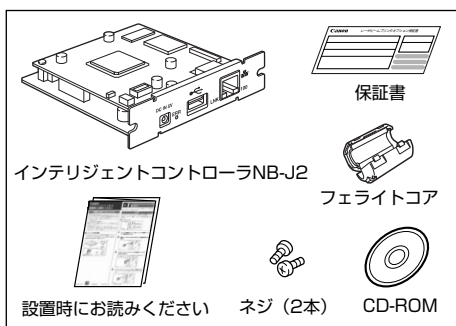
○「ユーザズガイド」を読むには

付属のCD-ROMをCD-ROMドライブにセットし、CD-ROMアイコン→「PDFマニュアル」の順にダブルクリックし、「User's Guide.pdf」をダブルクリックします。

※ 取扱説明書は付属のCD-ROMにPDFファイルで収められています。PDF形式のマニュアルを表示するには、Adobe Reader/Adobe Acrobat Readerが必要です。ご使用のシステムにAdobe Reader/Adobe Acrobat Readerがインストールされていない場合は、アドビシステムズ社のホームページからダウンロードし、インストールしてください。

■パッケージの内容の確認

インテリジェントコントローラを取り付ける前に、パッケージに次のものがすべて揃っているかどうかを確認してください。万一不足しているものや破損しているものがあつた場合には、お買い求めの販売店までご連絡ください。



Step 1 インテリジェントコントローラを取り付ける

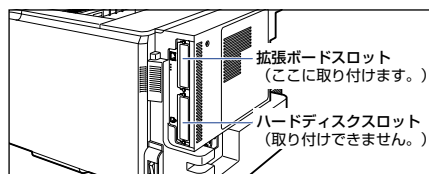
インテリジェントコントローラは、次の手順でプリンタ本体の拡張ボードスロットに取り付けます。

POINT

インテリジェントコントローラを取り付け位置について

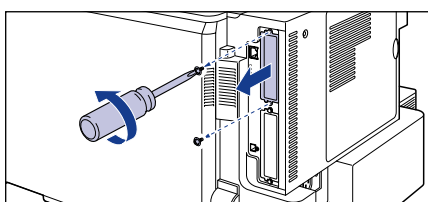
NB-J2は、プリンタの「拡張ボードスロット」に取り付けます。「拡張ボードスロット」の位置は、プリンタに付属の取扱説明書を参照してください。

● LBP5910の例



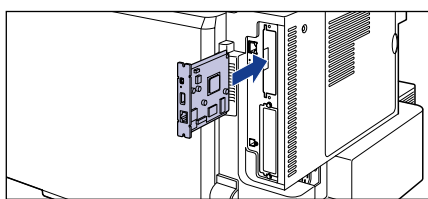
1 プリンタの電源をオフにしたあと、プリンタの電源コード、アース線を取り外します。

2 拡張ボードスロットのネジを外して、保護板を取り外します。



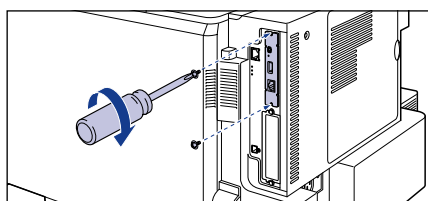
3 インテリジェントコントローラを拡張ボードスロットに差し込みます。

インテリジェントコントローラの両端を持ち、基板を拡張ボードスロット内部のガイドレールに合わせて差し込みます。



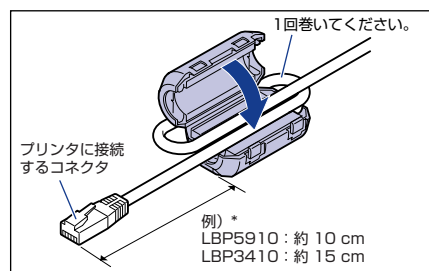
4 インテリジェントコントローラをネジで固定します。

インテリジェントコントローラの両端を、付属の2本のネジで固定します。



5 図のようにLANケーブルにフェライトコアを取り付けます。

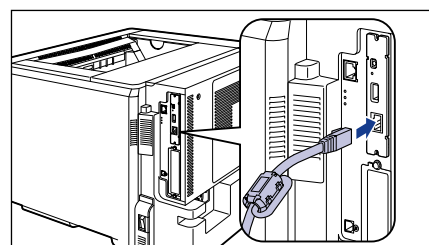
フェライトコアはプリンタに接続するコネクタ側に取り付けます。お使いの機種によって取り付け位置が異なります。



* 例で記載している機種以外の取り付け位置は、プリンタに付属の取扱説明書で確認してください。

6 LANケーブルを接続します。

お使いのネットワークに合わせて、インテリジェントコントローラのLANコネクタに対応したLANケーブルを接続してください。

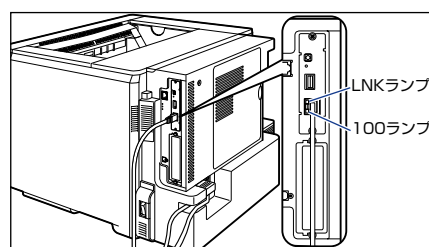


7 プリンタの電源コード、アース線を接続します。

8 プリンタの電源をオンにします。

9 インテリジェントコントローラのLNKランプ(緑)が点灯していることを確認します。

10BASE-Tの場合は、LNKランプが点灯していれば正常です。100BASE-TXの場合は、LNKランプと100ランプが点灯していれば正常です。



ランプが点灯していないときはプリンタの電源をオフにし、LANケーブルの接続やハブの動作、インテリジェントコントローラを取り付け状態を確認してください。確認したあと、電源をオンにしても正常に動作しない場合は、「ユーザズガイド」を参照してください。

これでインテリジェントコントローラ取り付けが完了しました。「Step2」へ進んでください。

Step 2 IPアドレスを設定する (IPv4)

インテリジェントコントローラとお使いのコンピュータが通信できるように、インテリジェントコントローラのIPアドレスを設定する必要があります。

POINT

IPアドレスの設定は、以下のいずれかを使用して行います。

- ・リモートUI
- ・プリンタの操作パネル
- ・ARP/PING コマンド

「設置時にお読みください」では、リモートUIで設定する方法を記載します。なお、リモートUIからIPアドレスを設定する場合は、以下の状態であることを確認してから行ってください。

- ・お使いのコンピュータとプリンタに標準のLANコネクタがLANケーブルで接続されている
- ・プリンタの標準ネットワークの設定がされている(プリンタの標準ネットワークが使用できる)状態(→プリンタに付属のPDF取扱説明書)
- ・「優先ネットワーク設定」が「標準ネットワーク」に設定されている(工場出荷時の設定)(→Step3 優先ネットワークをNB-J2に設定する)プリンタの操作パネルやARP/PINGコマンドでIPアドレスを設定する方法については、「ユーザズガイド」を参照してください。

重要 プリンタ(標準ネットワーク)とインテリジェントコントローラのそれぞれにIPアドレスを割り当てることができます。「優先ネットワーク設定」を「NB-J2」に設定すると、インテリジェントコントローラに割り当てたIPアドレスが有効になります。

1 プリンタの電源をオフにします。

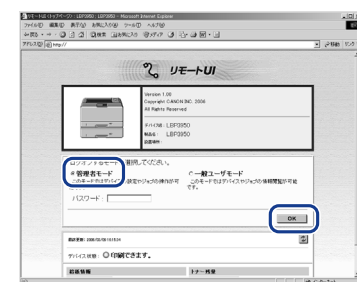
2 インテリジェントコントローラのLANコネクタからLANケーブルを抜き、プリンタに標準のLANコネクタにLANケーブルを接続します。

3 プリンタの電源をオンにします。

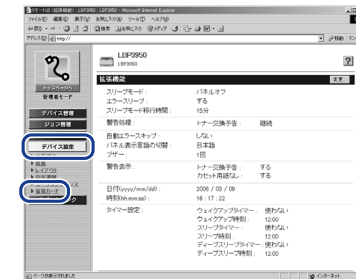
4 Webブラウザを起動して、アドレス入力欄に以下のURLを入力したあと、キーボードの[ENTER]キーを押します。

http://<プリンタ(標準ネットワーク)のIPアドレスまたは名前>/
入力例: http://192.168.0.215/

5 [管理者モード]を選択したあと、[OK]をクリックします。プリンタにパスワードを設定しているときは、パスワードを入力したあと、[OK]をクリックしてください。パスワードを設定していないときは入力する必要はありません。

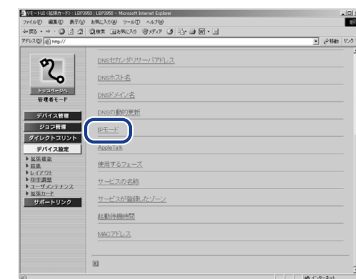


6 左側の【デバイス設定】をクリックして、【拡張カード】をクリックします。



7 [NB-J2] → [カード設定] → [拡張カードネットワーク設定] → [IPモード]の順にクリックします。

* お使いの機種によっては、[TCP/IP設定]または[TCP/IP設定(IPv4)]と表示されます。

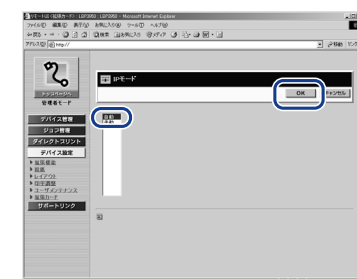


メモ お使いの機種によっては、以下の点が上記の画面と異なります。
・設定項目の位置(並び順)や数が異なります。
・設定項目の右側に設定値が表示されます。
・画面上部のタイトルが「TCP/IP設定」または「TCP/IP設定(IPv4)」と表示されます。
・画面右上の[キャンセル]ボタンが[前のメニューへ]ボタンになります。

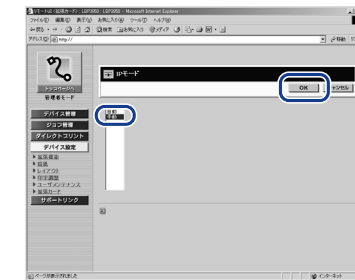
8 IPアドレスの設定方法を選択します。

● DHCP、BOOTP、RARPのいずれかを使用してIPアドレスを設定する場合

[自動]を選択して、[OK]をクリックします。



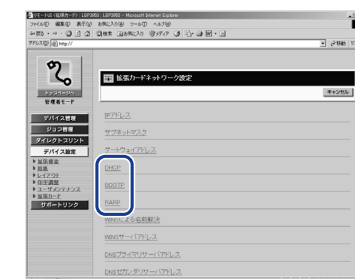
● IPアドレスを直接割り当てる場合
 [手動]を選択して[OK]をクリックします。



9 IPアドレスを設定します。

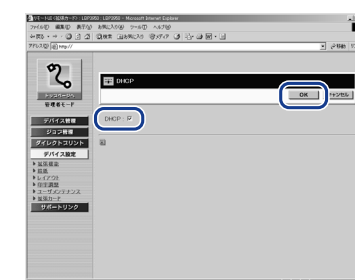
● 手順8で「自動」を選択した場合

[DHCP]、[BOOTP]、[RARP]のいずれかをクリックします。



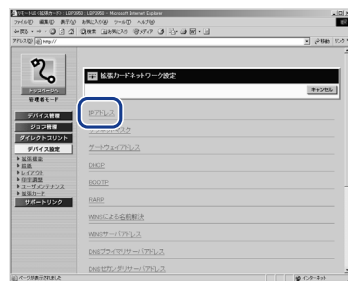
メモ お使いの機種によっては、以下の点が上記の画面と異なります。
・設定項目の位置(並び順)や数が異なります。
・設定項目の右側に設定値が表示されます。
・画面上部のタイトルが「TCP/IP設定」または「TCP/IP設定(IPv4)」と表示されます。
・画面右上の[キャンセル]ボタンが[前のメニューへ]ボタンになります。

チェックマークを付け、[OK]をクリックします。



● 手順 8 で「手動」を選択した場合

- [IP アドレス] をクリックします。

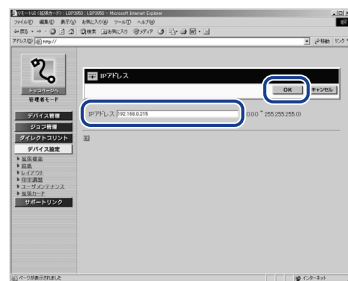


メモ

お使いの機種によっては、以下の点が上記の画面と異なります。

- ・設定項目の位置（並び順）や数が異なります。
- ・設定項目の右側に設定値が表示されます。
- ・画面上部のタイトルが [TCP/IP 設定] または [TCP/IP 設定 (IPv4)] と表示されます。
- ・画面右上の [キャンセル] ボタンが [前のメニューへ] ボタンになります。

- [IP アドレス] を入力し、[OK] をクリックします。



これで IP アドレス (IPv4) の設定は完了しました。

IPv6 を使用する場合は、次に以下の設定を行ってください。

- ・ Step3 IPv6 を使用するための設定

IPv6 を使用しない場合は、次に以下の設定を行ってください。

- ・ Step4 優先ネットワークを NB-J2 に設定する

なお、IP アドレス以外のネットワーク設定を行う場合は、ユーザーズガイド「第 3 章 SMS を使用する」の「SMS を起動する前に（準備）」の「ネットワークの設定」を参照してください。

Step 3 IPv6 を使用するための設定

IPv6 を使用する場合は、以下の手順で設定を行います。

重要

- ・インテリジェントコントローラで IPv6 を使用するには、プリンタの拡張ボードスロットが IPv6 に対応している必要があります。
- ・IPv4 を使用せずに、IPv6 だけを使用することはできません。
- ・IPsec (Security Architecture for Internet Protocol) の設定は、「ユーザーズガイド」を参照してください。

メモ

インテリジェントコントローラは、以下の IPv6 アドレスを最大で 7 個まで持つことができます（手動で登録できるのは 1 つのみ）。IPv6 通信では、複数の IPv6 アドレスを同時に使用できます。

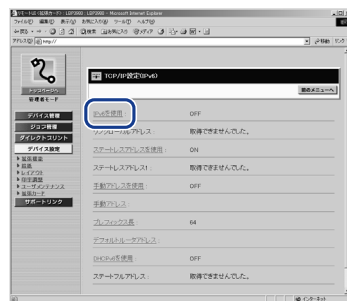
■ IPv6 アドレスの種類

種類	登録できる数	概要
リンクローカルアドレス	1 個	リンクローカルアドレスは、特定のプレフィックス（所属するネットワークを示す情報）「fe80::」と、インテリジェントコントローラの MAC アドレスから生成したインタフェース識別子から自動的に設定されます。 同一プレフィックス内のみ有効なため、ルータを越えることはできません。 インテリジェントコントローラでは、IPv6 を使用している場合、常に 1 個のリンクローカルアドレスが設定されています。
手動アドレス	0 ~ 1 個	手動で入力する固定のアドレスです。 手動で IP アドレスを設定する場合、プレフィックス長およびデフォルトルータアドレスの指定ができます。
ステートレスアドレス	0 ~ 6 個	ステートレスアドレスは、ルータから通知される RA (Router Advertisement) に含まれるプレフィックスとインテリジェントコントローラの MAC アドレスを使用して自動的に設定されます。
ステートフルアドレス	0 ~ 1 個	ステートフルアドレスは、DHCPv6 を使用して、DHCP サーバから取得することができます。

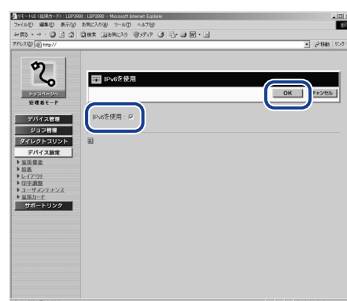
1 リモート UI に管理者モードでログオンします。

2 左側の [デバイス設定] をクリックして、[拡張カード] をクリックします。

3 [NB-J2] → [カード設定] → [TCP/IP 設定 (IPv6)] → [IPv6 を使用] の順にクリックします。



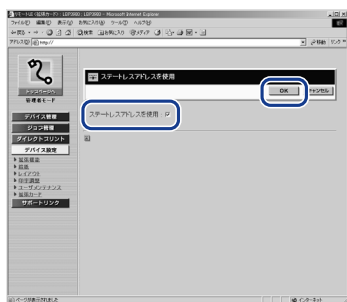
4 [IPv6 を使用] にチェックマークを付け、[OK] をクリックします。



5 確認メッセージが 2 回表示されますので、それぞれ [OK] をクリックします。

6 ステートレスアドレスを設定します。 ステートレスアドレスを使用しない場合は、手順 7 に進みます。

- [ステートレスアドレスを使用] をクリックします。
- [ステートレスアドレスを使用] にチェックマークを付け、[OK] をクリックします。



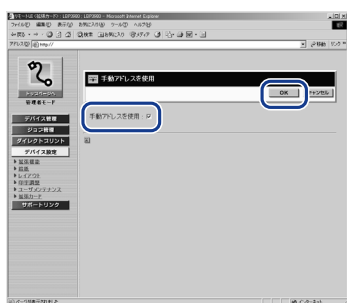
- 確認メッセージが 2 回表示されますので、それぞれ [OK] をクリックします。

メモ

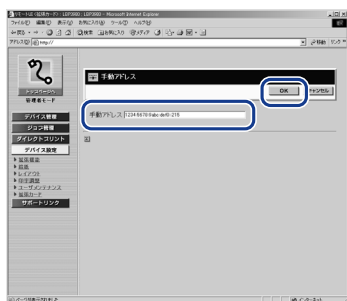
ステートレスアドレスは、本製品を再起動したとき（プリンタの電源を入れたとき）に破棄されます。

7 手動アドレスを使用する場合は、次の設定を行います。 手動アドレスを使用しない場合は、手順 8 に進みます。

- [手動アドレスを使用] をクリックします。
- [手動アドレスを使用] にチェックマークを付けて、[OK] をクリックします。

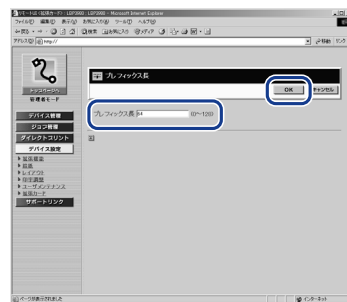


- 確認メッセージが 2 回表示されますので、それぞれ [OK] をクリックします。
- [手動アドレス] をクリックします。
- [手動アドレス] を入力して、[OK] をクリックします。



- 確認メッセージが 2 回表示されますので、それぞれ [OK] をクリックします。
- [プレフィックス長] をクリックします。

- [プレフィックス長] を入力して、[OK] をクリックします。



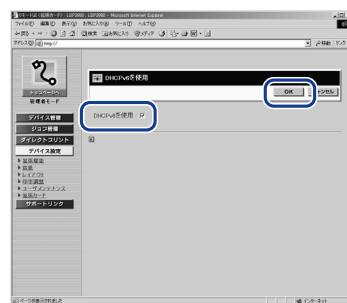
- 確認メッセージが 2 回表示されますので、それぞれ [OK] をクリックします。
- 必要に応じて、[デフォルトルータアドレス] をクリックして、[デフォルトルータアドレス] を入力し、[OK] をクリックします。
- 確認メッセージが 2 回表示されますので、それぞれ [OK] をクリックします。

重要

[手動アドレス] と [デフォルトルータアドレス] に、次のアドレスは入力できません。
・「ff」で始まるアドレス（マルチキャストアドレス）
・「0:0:」で始まるアドレス

8 必要に応じて、DHCPv6 を設定します。

- [DHCPv6 を使用] をクリックします。
- [DHCPv6 を使用] にチェックマークを付けて、[OK] をクリックします。



- 確認メッセージが 2 回表示されますので、それぞれ [OK] をクリックします。

これで IPv6 の設定は完了しました。
「Step4」へ進んでください。

Step 4 優先ネットワークを NB-J2 に設定する

プリンタにインテリジェントコントローラを取り付けると、プリンタに標準装備されているネットワークインタフェース（標準ネットワーク）と合わせ、ネットワークインタフェースが 2 つになります。2 つのインタフェースを同時に有効にすることができないため、どちらのインタフェースを使用するかを設定します。
工場出荷時には、標準ネットワークが有効になっているため、インテリジェントコントローラを使用するためには優先ネットワークを「NB-J2」に設定します。

POINT

優先ネットワークの設定は、以下のいずれかを使用して行います。

- ・リモート UI
- ・プリンタの操作パネル

「設置時にお読みください」では、リモート UI で設定する方法を記載します。
プリンタの操作パネルで優先ネットワークを設定する方法については、「ユーザーズガイド」を参照してください。

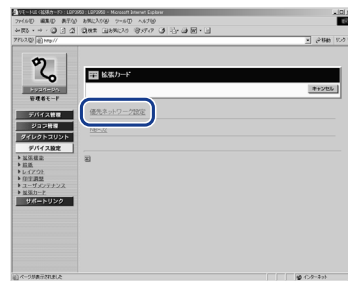
重要

優先ネットワークを「NB-J2」に設定した状態で、インテリジェントコントローラをプリンタから取り外すと、優先ネットワークは「NB-J2」に設定されたままになっているため、プリンタに標準の LAN コネクタが使用できなくなります。インテリジェントコントローラをプリンタから取り外す場合は、あらかじめ優先ネットワークを「標準ネットワーク」に設定してから取り外してください。

1 リモート UI に管理者モードでログオンします。

2 左側の [デバイス設定] をクリックして、[拡張カード] をクリックします。

3 [優先ネットワーク設定] をクリックします。

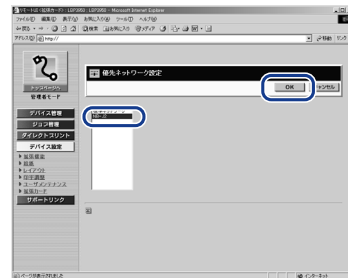


メモ

お使いの機種によっては、以下の点が上記の画面と異なります。

- ・設定項目の右側に設定値が表示されます。
- ・画面右上の [キャンセル] ボタンが [前のメニューへ] ボタンになります。

4 [NB-J2] を選択して、[OK] をクリックします。



5 プリンタの電源をオフにします。

6 プリンタに標準の LAN コネクタから LAN ケーブルを抜き、インテリジェントコントローラの LAN コネクタに LAN ケーブルを接続します。

7 プリンタの電源をオンにします。

インテリジェントコントローラのセットアップが完了しました

これでインテリジェントコントローラが使用できるようになりました。
インテリジェントコントローラに付属の「ユーザーズガイド」をお読みになり、インテリジェントコントローラの機能を十分に活用ください。
○インテリジェントコントローラの動作を確認する場合は、ユーザーズガイド「第 3 章 SMS を使用する」の「SMS を起動する前に（準備）」の「テストページを印刷する」を参照してください。
○SMS へログインする方法は、ユーザーズガイド「第 3 章 SMS を使用する」の「SMS の起動と終了」を参照してください。

商標について

Canon、Canon ロゴは、キヤノン株式会社の商標です。
Adobe、Adobe Acrobat、Adobe Reader は、Adobe Systems Incorporated (アドビ システムズ社) の商標です。
その他、本書中の社名や商品名は、各社の登録商標または商標です。

お問い合わせ先	
■修理サービスご相談窓口 修理のご相談は、お買い上げ頂いた販売店にご相談ください。ご不明な場合は、下記お客様相談センターまでご相談ください。	
■お客様相談センター（全国共通番号）	
050-555-90061	
[受付時間]	<平日> 9:00~20:00 <土日祝日> 10:00~17:00 (1/1~3は休ませていただきます)
※上記番号をご利用いただけない方は043-211-9627をご利用ください。 ※IP電話をご利用の場合、プロバイダーのサービスによってつながらない場合があります。 ※受付時間は予告なく変更する場合があります。あらかじめご了承ください。	
■Canonホームページ	
http://canon.jp	