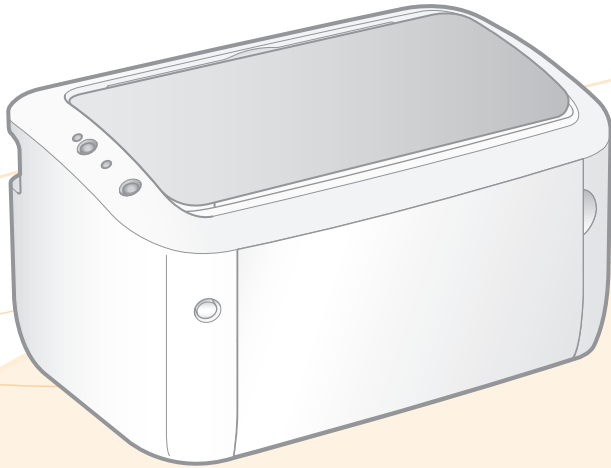


LBP6030w/LBP6030B/LBP6030

Parengimas darbui



Turinys

1 skyrius Svarbūs saugos nurodymai.....	1
2 skyrius Spausdintuvo įrengimas/spausdintuvo tvarkyklės diegimas	5
Veiksmas 1 Pasirengimas įrengti	5
Veiksmas 2 Pakavimo medžiagų nuėmimas ir spausdintuvo nešimas į įrengimo vietą	6
Veiksmas 3 Maitinimo laido prijungimas	7
Veiksmas 4 Popieriaus įdėjimas.....	7
Veiksmas 5 Spausdintuvo ryšio parametrų nurodymas ir spausdintuvo tvarkyklės diegimas	8
Veiksmas 6 Spausdintuvo veikimo tikrinimas.....	9
3 skyrius Kasdieniai veiksmai.....	10
Spausdintuvo būsenos langas	10
Dažomųjų miltelių kasetės keitimas	10
Popieriaus strigtys.....	12



SVARBU:

prieš naudodami gaminį, perskaitykite šias instrukcijas.
Perskaitykite šias instrukcijas, jas saugiai pasidėkite, kad galėtumėte naudotis ateityje.

1 skyrius Svarbūs saugos nurodymai

Šiame skyriuje aprašomos svarbios saugos instrukcijos, skirtos padėti išvengti aparato vartotojų ir kitų asmenų sužeidimų bei žalos nuosavybei. Prieš naudodami aparatą perskaitykite šį skyrių ir vykdykite nurodymus, kaip tinkamai jį naudoti. Neatlikite jokių veiksmų, kurie nėra aprašyti šioje instrukcijoje ir pateiktame kompaktiniame / DVD diske esančiame vadove „El. instrukcija“. „Canon“ nebus atsakinga už jokią žalą, sukeltą naudojant aparatą kitaip, nei aprašyta šioje instrukcijoje ir pateiktame kompaktiniame / DVD diske esančiame vadove „El. instrukcija“, naudojant aparatą netinkamai arba jei jo taisymą ar keitimą atlieka ne „Canon“ ar „Canon“ įgaliota trečioji šalis. Netinkamai veikiant šiam aparatui arba netinkamai jį naudojant galima susižeisti ir (arba) jį sugadinti taip, kad prireiks taisymo, kurio išlaidų nepadengs ribota garantija.

Žymos

 ĮSPĖJIMAS	Įspėja apie veiksmus, kuriuos netinkamai atliekant galima sunkiai arba mirtinai susižeisti. Siekdami saugiai naudoti aparatą, visuomet atsižvelkite į šiuos įspėjimus.
 DĖMESIO	Įspėja apie veiksmus, kuriuos netinkamai atliekant galima susižeisti. Siekdami saugiai naudoti aparatą, visuomet atsižvelkite į šiuos įspėjimus.
SVARBU	Nurodo su veikimu susijusius reikalavimus ir apribojimus. Įdėmiai perskaitykite šias pastabas, kad tinkamai naudotumėte aparatą ir išvengtumėte aparato ir kitos nuosavybės gedimų.

Įrengimas

Jei norite šį aparatą naudoti saugiai ir be sutrikimų, atidžiai perskaitykite toliau pateiktus saugos įspėjimus ir aparatą montuokite tinkamoje vietoje.

ĮSPĖJIMAS

Nemontuokite ten, kur gali kilti gaisras ar ištikti elektros smūgis

- Vietoje, kurioje užblokuojamos ventilacijos angos (per arti sienų, lovų, sofų, kilimėlių ar panašių objektų).
- Drėgnoje arba dulketoje vietoje.
- Kur patenka tiesioginiai saulės spinduliai arba lauke.
- Aukštos temperatūros vietoje.
- Netoli atviros liepsnos.
- Šalia alkoholio, dažų skiediklių ar kitokių degių medžiagų.

Kiti įspėjimai

- Nejunkite prie šio aparato nepatvirtintų kabelių. Jei neatsižvelgsite į šiuos nurodymus, gali kilti gaisras arba ištikti elektros smūgis.
- Nelaikykite ant aparato pakabukų ir kitų metalinių daiktų arba indų su skysčiu. Jei išorinės medžiagos susilies su aparato viduje esančiomis elektrinėmis dalimis, gali kilti gaisras arba įvykti elektros smūgis.
- Nenaudokite netoli medicininės įrangos. Šio aparato skleidžiamos radijo bangos gali sukelti medicininės įrangos trukdžius, o dėl to gali kilti gedimų ir nelaimingų atsitikimų.
- Į aparatą patekus pašalinių medžiagų, iš kintamosios srovės elektros lizdo ištraukite maitinimo laidą kištuką ir kreipkitės į vietinį „Canon“ platintoją.

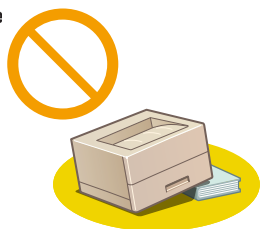
DĖMESIO

Nemontuokite toliau nurodytose vietose

- Aparatas gali nukristi ir ką nors sužeisti.
- Nestabilioje vietoje
 - Vietoje, kurioje galima vibracija

Kiti perspėjimai

- Pernešdami šį aparatą, laikykitės šios instrukcijos ir pateiktame kompaktiniame / DVD diske esančio vadovo „El. instrukcija“ nurodymų. Netinkamai nešamas aparatas gali nukristi ir ką nors sužeisti.
- Montuodami aparatą būkite atsargūs, kad neprispaustumėte rankų tarp aparato ir grindų ar sienų. Galite susižeisti.

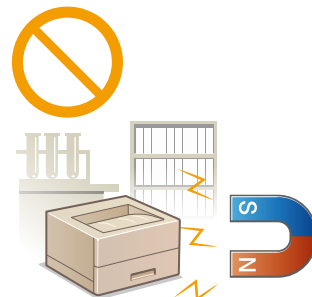


SVARBU

Nemontuokite toliau nurodytose vietose

Jei neatsižvelgsite į šiuos nurodymus, galite sugadinti aparatą.

- Vietoje, kur gali būti staigūs temperatūros arba drėgmės pokyčiai.
- Šalia įrangos, skleidžiančios magnetines arba elektromagnetines bangas.
- Laboratorijoje arba vietoje, kur vyksta cheminės reakcijos.
- Kur yra išdinančiųjų arba nuodingųjų dujų.
- Vietose, galinčiose deformuotis nuo aparato svorio, arba ant medžiagų, kur aparatas gali įsmukti (kilimo ir pan.).



Venkite prastai vėdinamą vietą

Šis aparatas, jį įprastai naudojant, išskiria nedidelį kiekį ozono ir kitų medžiagų. Šios medžiagos nėra kenksmingos sveikatai. Tačiau jos gali būti labiau juntamos ilgai naudojant prastai ventiliuojamose patalpose. Norint palaikyti patogią darbo aplinką, rekomenduojame patalpą, kurioje naudojamas aparatas, tinkamai vėdinti.

Nemontuokite vietoje, kurioje gali būti kondensato

Jei patalpa, kurioje sumontuotas aparatas, greitai įšildoma arba aparatas perkeltas iš šaltos arba sausos vietos į karštą arba drėgną vietą, jo viduje gali susiformuoti vandens lašeliai (kondensatas). Jei aparatas bus naudojamas esant tokioms sąlygoms, gali strigti popierius, blogėti spausdinimo kokybė arba aparatas gali sugesti. Prieš naudodami aparatą, leiskite jam mažiausiai 2 val. prisitaikyti prie aplinkos temperatūros ir drėgnumo.

Naudojant belaidį LAN (LBP6030w)

- Sumontuokite aparatą 50 m arba mažesniu atstumu nuo belaidžio LAN maršrutizatoriaus.
- Jei įmanoma, sumontuokite jį vietoje, kurioje pašaliniai objektai neblokuoja ryšio. Signalas gali susilpnėti, jei jį užstoja sienos arba grindys.
- Laikykite aparatą kuo toliau nuo skaitmeninių belaidžių telefonų, mikrobangų krosnelių ar kitos įrangos, skleidžiančios radijo bangas.

Aukščiau nei 3 000 metrų virš jūros lygio

Aparatai su standžiaisiais diskais, naudojami aukščiau nei 3 000 metrų virš jūros lygio, gali veikti netinkamai.

Maitinimas

Šis aparatas naudoja 220–240 V įtampą ir 50 / 60 Hz elektros dažnį.

⚠️ ĮSPĖJIMA!

- Naudokite tik nurodytus įtampos reikalavimus atitinkantį maitinimą. Jei to nepadarysite, gali kilti gaisras arba ištikti elektros smūgis.
- Naudokite tik pateiktą maitinimo laidą, nes naudojant kitokį, gali kilti gaisras arba ištikti elektros smūgis.
- Nemodifikuokite, netraukite, nelenkite per jėgą ir neatlikite kitokių veiksmų, galinčių pažeisti maitinimo laidą. Nedėkite ant maitinimo laido sunkių daiktų. Pažeidus maitinimo laidą gali kilti gaisras arba ištikti elektros smūgis.
- Šlapiomis rankomis neikiškite ir neištraukite maitinimo laido kištuko, nes gali ištikti elektros smūgis.
- Su aparatu nenaudokite ilgintuvų arba ilgintuvų su keliais kištukais. Jei neatsižvelgsite į šiuos nurodymus, gali kilti gaisras arba ištikti elektros smūgis.
- Maitinimo laido nesuvyniokite arba nesuriškite į mazgą, nes dėl to gali kilti gaisras arba ištikti elektros smūgis.
- Iki galo įkiškite maitinimo laido kištuką į kintamosios srovės elektros lizdą. Jei to nepadarysite, gali kilti gaisras arba ištikti elektros smūgis.

- Esant perkūnijai visiškai ištraukite maitinimo kištuką iš kintamosios srovės maitinimo lizdo. Jei to nepadarysite, gali kilti gaisras, ištikti elektros smūgis arba aparatas gali būti sugadintas.

⚠️ DĖMESIO

Neužstatykite maitinimo lizdo, prie kurio prijungtas aparatas, kad įvykus avarijai galėtumėte lengvai ištraukti maitinimo laido kištuką.

SVARBU

Prijungiant prie maitinimo

- Nejunkite maitinimo laido prie nepertraukiamo maitinimo šaltinio.
- Jei šį aparatą jungiate prie kintamosios srovės maitinimo šaltinio su keliais lizdais, likusių lizdų nenaudokite kitiems įrenginiams prijungti.
- Nejunkite maitinimo laido į papildomą kompiuteryje esantį kintamosios srovės lizdą.

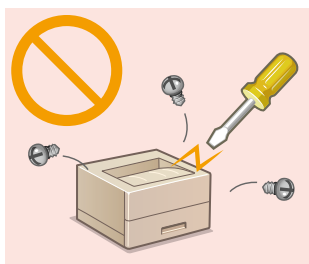
Kitos atsargumo priemonės

Dėl elektros triukšmo šis aparatas gali sugesti ar galima prarasti duomenis.

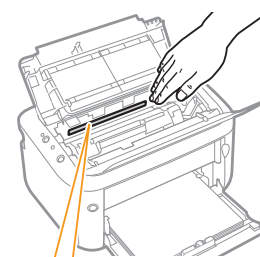
Naudojimas

⚠️ ĮSPĖJIMAS

- Jei aparatas skleidžia neįprastą garsą, sklinda neįprastas kvapas, iš jo rūksta dūmai ar jaučiamas karštis, nedelsdami atjunkite maitinimo laido kištuką nuo kintamosios srovės maitinimo lizdo ir kreipkitės į įgaliojantį „Canon“ platintoją. Jei naudosite toliau, gali kilti gaisras arba ištikti elektros smūgis.
- Aparato neardykite ar kitaip nekeiskite. Aparato viduje yra aukštos įtampos ir aukštos temperatūros komponentų. Ardant ar modifikuojant aparatą, gali kilti gaisras arba ištikti elektros smūgis.
- Aparatą pastatykite taip, kad vaikai negalėtų pasiekti maitinimo laido ir kitų kabelių ar įrangos bei vidinių elektrinių dalių. To nepaisant gali įvykti nelaimingų atsitikimų.
- Šalia aparato nenaudokite degių purškalo. Degiosios medžiagos, patekusios ant aparato viduje esančių elektrinių dalių, gali sukelti gaisrą arba elektros smūgį.
- Kai judinate aparatą, būtinai išjunkite aparato ir kompiuterio maitinimą, tada ištraukite maitinimo laido kištuką ir atjunkite sąsajos kabelius. Jei to neatliksite, galite apgadinti maitinimo laidą ar sąsajos kabelius, todėl gali kilti gaisras arba ištikti elektros smūgis.
- Prijungdami arba atjungdami USB kabelį, kai maitinimo laido kištukas yra įkištas į kintamosios srovės elektros lizdą, nelieskite jungties metalinės dalies, nes gali ištikti elektros smūgis.



- Spausdinant arba iš karto po spausdinimo aparato vidus ir išvesties anga būna labai įkaitusi. Neprisilieskite prie šių sričių, kad nenusidegintumėte. Be to, ką tik išspausdintas popierius gali būti įkaitęs, todėl atsargiai lieskite jį rankomis. Nepaisydami šio nurodymo, galite nudegti.



CAUTION! Hot surface avoid contact
ATTENTION! Temperature elevate
PRECAUTION! Alta temperatura
ACHTUNG! Heißeicht berühren! 고온주의 / 注意高温

Jei naudojate širdies stimuliatorių

Šis aparatas generuoja silpną magnetinį srautą. Jei jums implantuotas širdies stimulatorius ir pasijusite neįprastai, atsitraukite nuo aparato ir nedelsdami kreipkitės į gydytoją.

⚠️ DĖMESIO

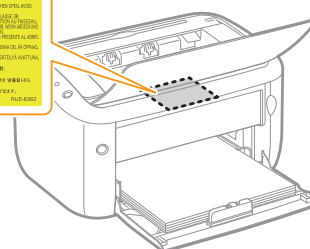
- Ant aparato nedėkite sunkių daiktų, nes jie gali nukristi ir sužeisti.
- Saugumo sumetimais ištraukite maitinimo laido kištuką, jei aparatas ilgą laiką nebus naudojamas.
- Atsargiai atidarykite ir uždarykite dangčius, kad nesusižeistumėte rankų.
- Saugokitės, kad išvesties vietoje esantys voleliai neįtrauktų rankų ir drabužių. Voleliui įtraukus jūsų ranką arba drabužius galite susižeisti.

Lazerio spindulys

Šis aparatas yra klasifikuojamas kaip 1 klasės lazerinis gaminytis pagal IEC 60825-1: 2007, EN60825-1: 2007. Lazerio spindulys gali būti kenksmingas žmogaus kūnui. Lazerio spindulį lazerinio skaitytuvo bloke saugo dangtis, todėl aparatui veikiant įprastai pavojaus, kad lazerio spindulys pasklis į aplinką, nėra. Perskaitykite toliau pateiktus komentarus ir saugos nurodymus.

- Niekada neatidarykite dangčių, kurie nėra aprašyti šioje instrukcijoje ir pateiktame kompaktiniame / DVD diske esančiame vadove „EI. instrukcija“.
- Nepašalinkite perspėjamosios etiketės, pritvirtintos ant lazerinio skaitytuvo bloko dangčio.

Šiose instrukcijose ir pateiktame kompaktiniame / DVD diske esančiame vadove „EI. instrukcija“ nenurodytas aparato valdymas, reguliavimas ar veiksmų atlikimas gali būti pavojingo spinduliuotės nuotėkio priežastis. Jei lazerio spindulys pateks jums į akis, gali jas pažeisti.



Naudojimas

SVARBU

Perkeliant aparatą

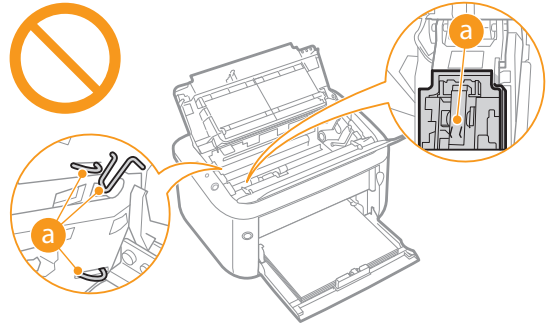
Kad perkeldami aparato nesugadintumėte, atlikite toliau nurodytus veiksmus.

- Išimkite dažomųjų miltelių kasetę.
- Saugiai supakuokite aparatą į originalią dėžę naudodami originalias pakavimo medžiagas.

Kitos atsargumo priemonės

- Laikykitės ant aparato užklijuotos perspėjamosios etiketės instrukcijų.
- Saugokite aparatą nuo stiprių smūgių ar vibracijos.
- Nenaudokite jėgos atidarydami dureles, dangčius ir kitas dalis. Jei neatsižvelgsite į šiuos nurodymus, galite sugadinti aparatą.

- Nelieskite kontaktų (a). Jei neatsižvelgsite į šiuos nurodymus, galite sugadinti aparatą.



- NEIŠJUNKITE aparato spausdinant. Taip pat spausdinimo metu neatidarykite ir neuždarykite dangčio, neišimkite ar neįdėkite popieriaus. Jei neatsižvelgsite į šiuos nurodymus, popierius gali įstrigti.

Priežiūra ir tikrinimai

Periodiškai valykite aparatą. Jei susikaupia dulkių, aparatas gali tinkamai neveikti. Valydami laikykitės toliau pateiktų nurodymų. Jei kyla veikimo problemų, žr. pateiktame kompaktiniame / DVD diske esančio vadovo „El. instrukcija“ skyrių „Trikčių šalinimas“.

⚠ ĮSPĖJIMAS

- Prieš valydami išjunkite maitinimą ir atjunkite maitinimo laido kištuką nuo kintamosios srovės maitinimo lizdo. Jei to nepadarysite, gali kilti gaisras arba ištikti elektros smūgis.
- Periodiškai ištraukite maitinimo laido kištuką ir nuvalykite jį sausa šluoste, kad pašalintumėte dulkes ir nešvarumus. Susikaupusios dulės gali sugerti oro drėgmę, o tai gali sukelti gaisrą, kai yra kontaktas su elektra.
- Aparatą valykite drėgna, gerai išgrynėta šluoste. Valymo šluostes drėkinkite tik vandeniu. Nenaudokite alkoholio, benzolo, dažų skiediklių ar kitokių degiųjų medžiagų. Nenaudokite popierinių servetėlių ar popierinių rankšluosčių. Šios medžiagos, patekusios ant aparato viduje esančių elektrinių dalių, gali sugeneruoti statinį elektros krūvį, sukelti gaisrą arba elektros smūgį.

- Reguliariai tikrinkite maitinimo laidą ir jo kištuką, ar jie nesurūdiję, ar nesulenkti kontaktai, ar nėra susidėvėjimo požymių, įtrūkimų, ar jie per daug neįkaista. Netinkamos techninės būklės maitinimo laidas ar jo kištukas gali sukelti gaisrą arba elektros smūgį.

⚠ DĖMESIO

- Aparato viduje yra aukštos temperatūros ir aukštos įtampos komponentų. Juos palietę galite susižaloti ar nusideginti. Nelieskite jokių aparato dalių, kurios nėra nurodytos šioje instrukcijoje ir pateiktame kompaktiniame / DVD diske esančiame vadove „El. instrukcija“.
- Dėdami popierių arba imdami užstrigusį popierių, būkite atsargūs, kad popieriaus kraštais neįsipjautumėte rankų.

SVARBU

Išimdami užstrigusį popierių arba keisdami dažomųjų miltelių kasetes būkite atsargūs, kad dažomųjų miltelių nepatektų ant rankų ar drabužių. Jei dažomųjų miltelių patenka ant rankų arba drabužių, nedelsdami nuplaukite šaltu vandeniu.

Ekspluatacinės medžiagos

⚠ ĮSPĖJIMAS

- Naudotų dažomųjų miltelių kasečių nemeskite į atvirą liepsną. Taip pat nelaikykite dažomųjų miltelių kasečių arba popieriaus vietoje, kurioje gali būti atviros liepsnos. Dažomieji milteliai arba popierius gali užsidegti, ir jūs galite nudegti arba gali kilti gaisras.
- Jei netyčia išpylėte arba paskleidėte dažomųjų miltelių, atsargiai sušluokite arba nuvalykite juos drėgna, minkšta šluoste, saugodamiesi, kad neįkvėptumėte dažomųjų miltelių dulkių. Norėdami išvalyti pasklidusius dažomuosius miltelius nenaudokite dulkių siurblio, neturintčio apsaugos nuo dulkių sprogimo. Naudojamas siurblys gali sugesti arba dėl statinės iškvėtos gali įvykti dulkių sprogimas.

Jei naudojate širdies stimuliatorių

Dažomųjų miltelių kasetės generuoja silpną magnetinį srautą. Jeigu jums implantuotas širdies stimuliatorius ir neįprastai jaučiatės, atsitraukite nuo dažomųjų miltelių kasetės ir nedelsdami kreipkitės į savo gydytoją.

⚠ DĖMESIO

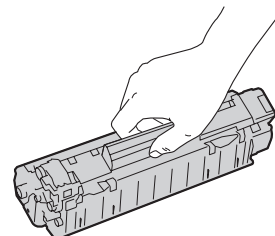
- Būkite atsargūs ir neįkvėpkite dažų. Įkvėpę dažomųjų miltelių, nedelsdami kreipkitės į gydytoją.
- Būkite atsargūs, kad dažomųjų miltelių nepatektų į akis ar burną. Jei dažomųjų miltelių pateko į akis arba burną, nedelsdami nuplaukite šaltu vandeniu ir kreipkitės į gydytoją.

- Būkite atsargūs, kad dažomųjų miltelių nepatektų ant odos. Jei reikia, nuplaukite muilu ir šaltu vandeniu. Jei oda sudirginama, nedelsdami kreipkitės į gydytoją.
- Dažomųjų miltelių kasetes ir kitas eksploatacines medžiagas laikykite vaikams nepasiekiamoje vietoje. Prarijus dažomųjų miltelių, nedelsdami kreipkitės į gydytoją arba apsinuodijimų centrą.
- Neadykykite ir nepažeiskite dažomųjų miltelių kasetės. Jei neatsižvelgsite į šiuos nurodymus, dažomieji milteliai gali išbyrėti.
- Nenaudodami per daug jėgos nuo dažomųjų miltelių kasetės visiškai nuimkite izoliacinę juostą. Jei neatsižvelgsite į šiuos nurodymus, dažomieji milteliai gali išbyrėti.

SVARBU

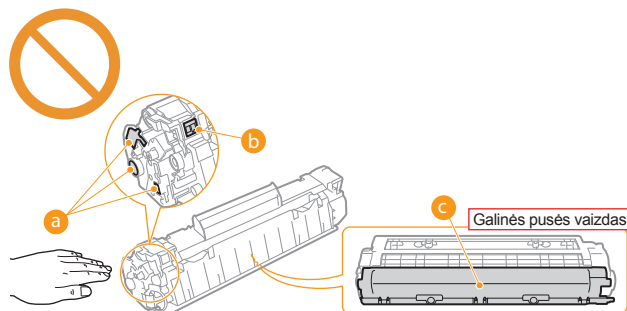
Dažomųjų miltelių kasetės naudojimas

- Dažomųjų miltelių kasetę būtinai laikykite laikiklyje.



SVARBU

- Neliaskite elektros kontaktų (a) arba dažomųjų miltelių kasetės atminties (b). Draudžiama atidaryti apsauginę būgno sklendę (c). Jei neatsižvelgsite į šiuos nurodymus, gali susibraizyti būgno paviršius arba ant jo gali patekti šviesos.



- Dažomųjų miltelių kasetė yra magnetinis gaminytis. Nelaikykite jos prie diskelių, diskinių kaupiklių ir kitų įrenginių, kuriuos gali paveikti magnetinis laukas. Jei neatsižvelgsite į šiuos nurodymus, galite prarasti duomenis.

Dažomųjų miltelių kasečių laikymas

- Kad užtikrintumėte saugų ir patogų naudojimą, laikykite dažomųjų miltelių kasetes, atsižvelgdami į toliau pateiktas aplinkos sąlygas. Temperatūros diapazonas laikymo vietoje: 0–35 °C Drėgnumo diapazonas laikymo vietoje: 35–85 % (santykinis drėgnumas), be kondensacijos*
- Kol dažomųjų miltelių kasetė nenaudojama, ją saugokite neatidarytą.
- Kai dažomųjų miltelių kasetę planuojate išimti iš šio aparato ir laikyti, įdėkite išimtą dažomųjų miltelių kasetę į originalų apsauginį maišelį ar įvyniokite į storą audeklą.
- Dažomųjų miltelių kasetės nesaugokite stačios ar apverstos. Dažomieji milteliai gali sukietėti ir negrįžti į pradinę konsistenciją netgi pakračius.

* Netgi kai laikymo sąlygos atitinka rekomenduojamą drėgnumo diapazoną, dažomųjų miltelių kasetės viduje gali susiformuoti vandens lašeliai (kondensatas), jei kasetės viduje ir išorėje susidarys temperatūrų skirtumas. Kondensacija dažomųjų miltelių kasetės viduje blogina spausdinimo kokybę.

Nelaikykite dažomųjų miltelių kasetės toliau nurodytose vietose.

- Netoli atviros liepsnos
- Vietose, veikiamose tiesioginių saulės spindulių ar ryškios šviesos bent penkias minutes
- Kur ypač druskingas oras
- Kur yra koroziją sukeliančių dujų (t. y. aerosolinių purškiklių ir amoniako)
- Vietose, kurioms būdinga aukšta temperatūra ir didelis drėgnumas
- Kur būna didelių temperatūros ir drėgnumo pokyčių, nes čia gali lengvai vykti kondensacija
- Labai dulketose vietose
- Vaikų pasiekiamose vietose

Nenaudokite suklastotų dažomųjų miltelių kasečių

Rinkoje gali būti parduodamos suklastotos „Canon“ dažomųjų miltelių kasetės. Naudojant suklastotą dažomųjų miltelių kasetę, spaudiniai gali būti prastos kokybės arba gali prastai veikti aparatas. „Canon“ neatsako už jokių veiklos sutrikimus, nelaimingus atsitikimus ar žalą, patirtą naudojant suklastotas dažomųjų miltelių kasetes.

Daugiau informacijos rasite apsilankę 

<http://www.canon.com/counterfeit>.

Galimybė įsigyti atsarginių dalių ir dažomųjų miltelių kasečių

Šio aparato atsarginių dalių ir dažomųjų miltelių kasečių bus galima įsigyti dar bent septynerius (7) metus nuo šio aparato modelio gamybos pabaigos.

Dažomųjų miltelių kasečių pakavimo medžiaga

- Saugokite apsauginį dažomųjų miltelių kasetės maišelį. Jis bus reikalingas perkeltant šį aparatą.
- Pakavimo medžiagų forma arba naudojimo vieta, kiekio padidėjimas arba sumažėjimas gali būti keičiami be įspėjimo.
- Nuimtą sandarinimo juostą išmeskite laikydamiesi vietinių taisyklių.

Naudotų dažomųjų miltelių kasečių išmetimas

Dažomųjų miltelių kasetę įdėkite į apsauginį plastikinį maišelį, kad dažomieji milteliai nepasklistų, ir išmeskite pagal vietines taisykles.

2 skyrius

Spausdintuvo įrengimas/ spausdintuvo tvarkyklės diegimas

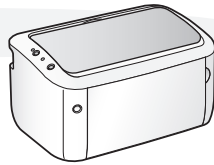
Veiksmas 1 Pasirengimas įrengti

Patikrinimas, ar dėžėje yra visi pateikti priedai

Jei ko nors trūksta arba kas nors sugadinta, kreipkitės į vietinį įgaliotąjį „Canon“ platintoją.

Spausdintuvas

(Dažomųjų miltelių kasetė jau įdėta.)



„User Software CD-ROM/DVD-ROM“ (Vartotojo programinės įrangos kompaktinis / DVD diskas)

Įtraukta:

- Spausdintuvo tvarkyklė
- MF/LBP tinklo sąrankos įrankis
- Vadovas „El. instrukcija“
- „Printer Driver Installation Guide“ (Spausdintuvo tvarkyklės diegimo instrukcija)
- Parengimas darbui

(bulgarų, kroatų, čekų, estų, graikų, vengrų, latvių, lietuvių, persų, portugalų, rumunų, slovakių, slovėnų, ukrainiečių kalbomis)



Parengimas darbui

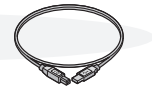


Maitinimo laidas



USB kabelis

(tik LBP6030w)



Apie sąsajos kabelius

- LBP6030w pateikiamas su USB kabeliu.
- * Jei jungiate USB kabelį ir nurodote parametrus naudodami MF/LBP tinklo sąrankos įrankį, naudokite pateiktą USB kabelį. Jei LBP6030B, LBP6030 arba šį spausdintuvą naudojate prijungdami ne USB kabelį, turėkite atitinkamą sąsajos kabelį, kad galėtumėte prijungti prie naudojamo kompiuterio arba norėdami prisijungti, naudodami pasirinktą prisijungimo metodą.
- Naudokite USB kabelį su šiuo simboliu.



Įrengimo vietos nustatymas

Temperatūros ir drėgnumo sąlygos

- Temperatūros diapazonas: 10–30 °C (50–86 °F)
- Drėgnumo diapazonas: 20–80 % RH (be kondensacijos)

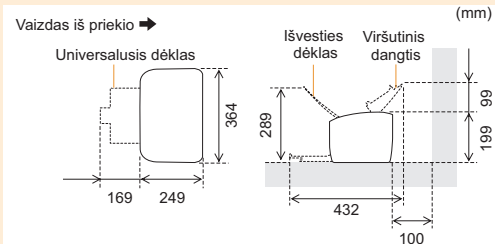
Maitinimo reikalavimai

- 220–240 V (± 10 %), 50 / 60 Hz (± 2 Hz)

Įrengimo reikalavimai

- Pakankamai vietos
- Gera ventilacija
- Plokščias, lygus paviršius
- Vieta, galinti išlaikyti spausdintuvo svorį

Atsižvelkite į nurodytus kiekvienos dalies matmenis ir pasirūpinkite, kad pakaktų vietos.



Nuimkite visą juostą.

Juosta



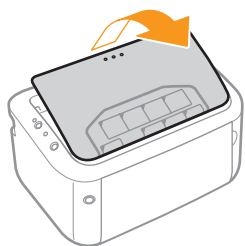
Nuimkite visą oranžinę juostą, pritvirtintą prie spausdintuvo, atlikdami šiuos veiksmus.

Pakavimo medžiagų forma arba naudojimo vieta, kiekio padidinimas arba sumažinimas gali būti keičiami be įspėjimo.

Veiksmas 2 Pakavimo medžiagų nuėmimas ir spausdintuvo nešimas į įrengimo vietą

Pakavimo medžiagų nuėmimas

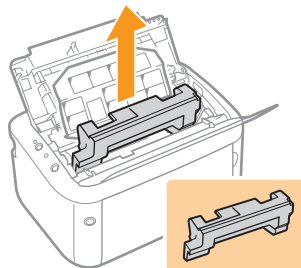
1 Atidarykite išvesties dėklą.



2 Laikydami už dešinėje pusėje esančio atidarymo krašto, atidarykite viršutinį dangtį.



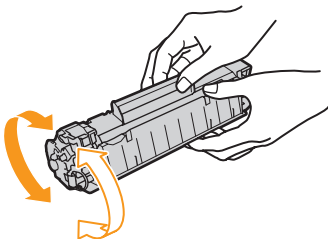
3 Nuimkite pakavimo medžiagą.



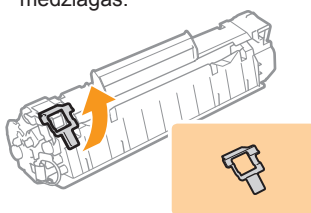
4 Išimkite dažomųjų miltelių kasetę.



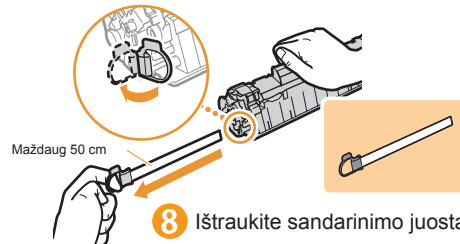
5 Penkis ar šešis kartus ją pakratykite.



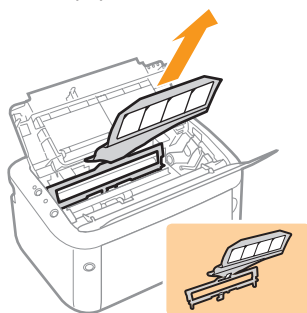
6 Padėkite ant lygaus paviršiaus ir išimkite pakavimo medžiagas.



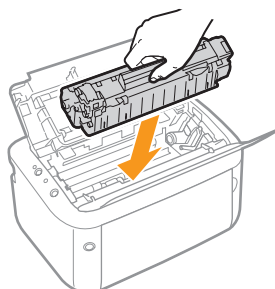
7 Nuimkite laikiklį.



9 Nuimkite pakavimo medžiagas su popieriumi.

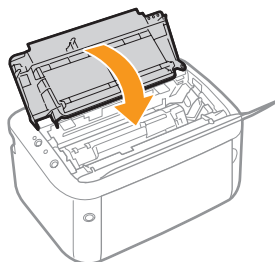


10 Įdėkite dažomųjų miltelių kasetę.

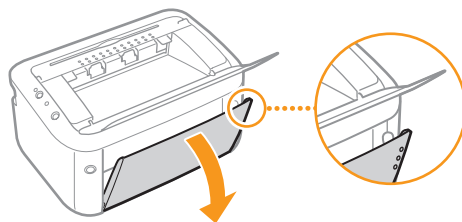


Tvirtai įstumkite ją į spausdintuvą, kad paliestų spausdintuvo galinę dalį.

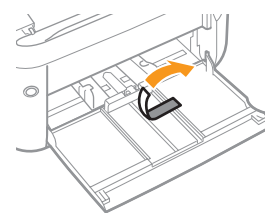
11 Uždarykite viršutinį dangtį.



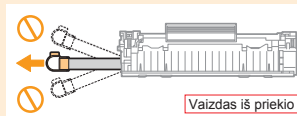
12 Atidarykite universalųjį dėklą.



13 Nuimkite juostą.

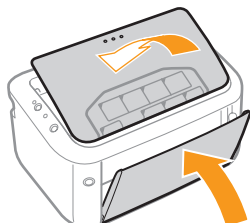


Sandarinio juostos netraukite įstrižai, aukštyn arba žemyn.

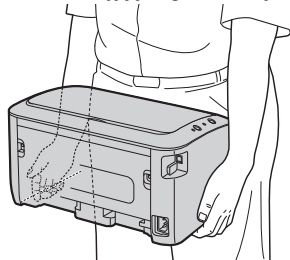


Spausdintuvo pernešimas į įrengimo vietą

1 Uždarykite universalųjį dėklą ir išvesties dėklą.



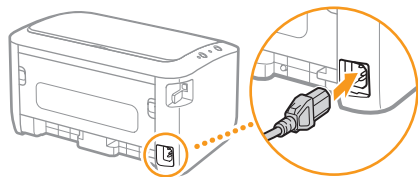
2 Nuneškite jį į įrengimo vietą.



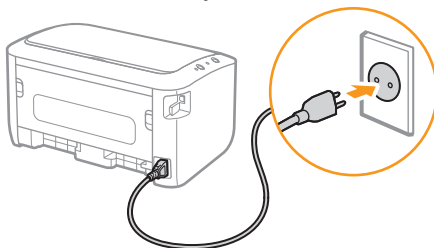
Neškite spausdintuvą iš priekio laikydami už abiejų pusių.

Veiksmas 3 Maitinimo laido prijungimas

1 Prijunkite maitinimo laidą.



2 Įkiškite maitinimo laido kištuką į kintamosios srovės elektros lizdą.



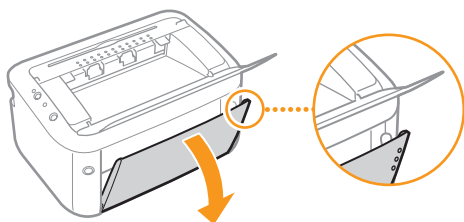
Tada įdėkite popierių.

Būtinai naudokite A4 formato popierių.

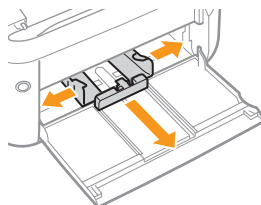
Norėdami patikrinti 6-ojo veiksmo operacijas, išspausdinkite konfigūracijos puslapį. Konfigūracijos puslapis yra skirtas spausdinti ant A4 formato popieriaus, todėl įdėkite A4 formato popieriaus.

Veiksmas 4 Popieriaus įdėjimas

1 Atidarykite universalųjį dėklą.

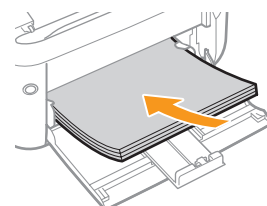


2 Pastumkite popieriaus kreiptuvus.



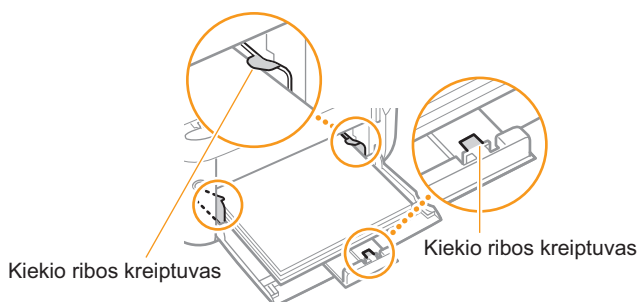
Pastumkite juos į plotį ir į ilgį šiek tiek daugiau nei faktinis popieriaus dydis.

3 Atsargiai įdėkite popierių taip, kad jis siektų dėklo galą.

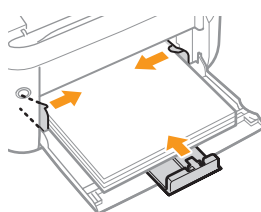


Lapo pusė, ant kurios bus spausdinama, turi būti nukreipta į viršų.

4 Pasirūpinkite, kad popierius būtų įdėtas žemiau nei kiekio ribos žymos.

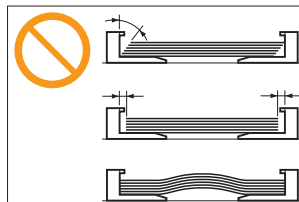


5 Sulygiuokite popieriaus kreiptuvus su įdėtu popieriumi.



Patikrinkite!

Būtinai sulygiuokite popieriaus kreiptuvus su popieriumi.



Tada įdėkite spausdintuvo tvarkyklę.

Kaip prijungti spausdintuvą prie kompiuterio?

USB jungtis



Belaidis LAN ryšys



Jungtis per spausdinimo serverį



Veiksmas 5 ➔ 8 psl.

Pagal pateiktame kompaktiniame / DVD diske esančią „Printer Driver Installation Guide“ (Spausdintuvo tvarkyklės diegimo instrukciją) įdėkite spausdintuvo tvarkyklę.



„User Software“
(vartotojo programinė įranga)

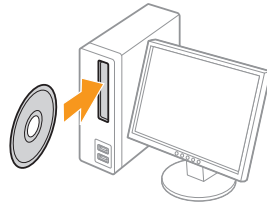
Veiksmas 5 Spausdintuvo ryšio parametrų nurodymas ir spausdintuvo tvarkyklės diegimas

Ryšio parametrų ir tvarkyklės diegimo pradžia

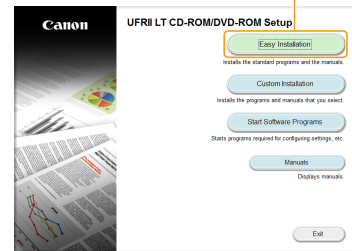
1 Įjunkite kompiuterį, prisiregistruokite sistemoje „Windows“ kaip vartotojas, turintis administratoriaus teises.



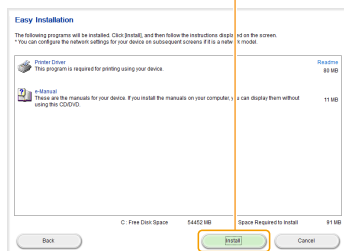
2 Įdėkite pateiktą „User Software CD-ROM/ DVD-ROM“ (Vartotojo programinės įrangos kompaktinį / DVD diską).



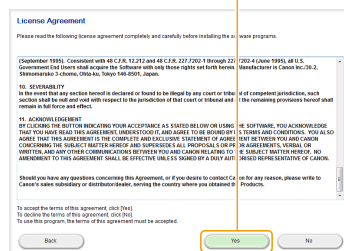
3 Spustelėkite.



4 Spustelėkite.



5 Spustelėkite.



Jeį nurodytas ekranas nerodomas

Paleiskite ekraną atlikdami šiuos veiksmus. (Šioje instrukcijoje kompaktinio / DVD disko [renginio pavadinimas žymimas „D:“]. Priklausomai nuo jūsų naudojamo kompiuterio, kompaktinio / DVD disko pavadinimas gali skirtis.)

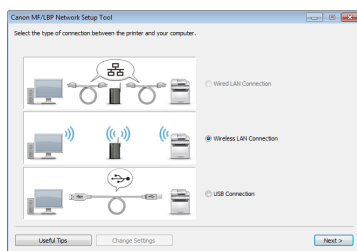
- „Windows XP“ ir „Server 2003“
 - Meniu [Start] (Pradėti) pasirinkite [Run] (Vykdyti).
 - Įveskite – „D:\Mlnst.exe“; tada spustelėkite [OK] (Gerai).
- „Windows Vista / 7“ ir „Windows Server 2008“
 - Meniu [Start] (Pradėti) lauke [Search programs and files] (Ieškoti programų ir failų) arba [Start Search] (Pradėti iešką) įveskite „D:\Mlnst.exe“.
 - Paspauskite klaviatūros klavišą [ENTER].
- „Windows 8“ ir „Windows Server 2012“
 - Dešiniuoju pelės mygtuku spustelėkite apatinį kairįjį ekrano kampą, tada pasirinkite [Run] (Vykdyti).
 - Įveskite – „D:\Mlnst.exe“; tada spustelėkite [OK] (Gerai).

Jeį rodomas dialogo langas [AutoPlay] (Automatinis paleidimas)
Spustelėkite [Run Mlnst.exe] (Vykdyti Mlnst.exe).

Ryšio parametrų nurodymas

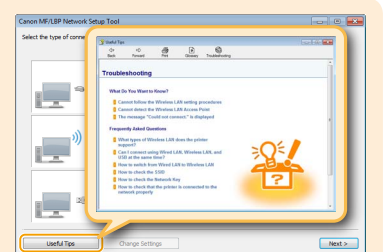
Vadovaudamiesi ekrane pateikiamais nurodymais nurodykite parametrus.

Nustatymo procedūros priklauso nuo aplinkos.



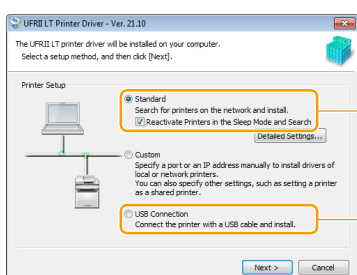
Jeį nustatant ryšio parametrus kilo problemų

Spustelėkite [Useful Tips] (naudingi patarimai) apatinėje kairiojoje ekrano dalyje ir peržiūrėkite žinyno informaciją.



Spausdintuvo tvarkyklės diegimas

1 Pasirinkite diegimo metodą.



Prisijungimas naudojant belaidį LAN

Prijungimas su USB

2 Vykdykite ekrane pateikiamas instrukcijas, kad įdiegtumėte spausdintuvo tvarkyklę.

Diegimo procedūra priklauso nuo diegimo metodo.

Jeį diegiant kilo problemų

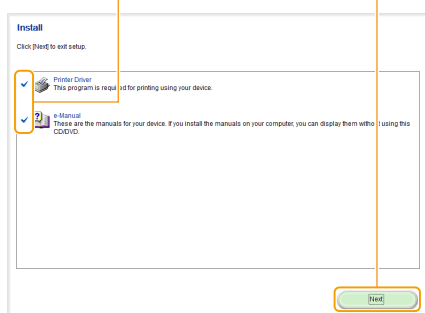
Žr. pateiktame kompaktiniame / DVD diske esančią „Printer Driver Installation Guide“ (Spausdintuvo tvarkyklės diegimo instrukcija) (HTML instrukcija).



„User Software“ (vartotojo programinė įranga)

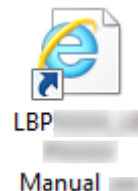
Diegimo rezultatų tikrinimas

- 1 Patikrinkite, ar rodoma [✓].
- 2 Spustelėkite.
- 3 Pažymėkite žymės langelį.
- 4 Spustelėkite.



Baigus diegti

Darbalaukyje sukuriama vadovo „El. instrukcija“ (HTML instrukcijos) nuorodos piktograma, leidžianti peržiūrėti vadovą „El. instrukcija“ bet kuriuo metu. Daugiau informacijos apie spausdintuvo naudojimą arba trikčių šalinimą ieškote pateiktame kompaktiniame / DVD diske esančiame vadove „El. instrukcija“.



Jei rodoma [✗]

Pagal pateiktame kompaktiniame / DVD diske esančią „Printer Driver Installation Guide“ (Spausdintuvo tvarkyklės diegimo instrukciją) įdiekite iš naujo spausdintuvo tvarkyklę.

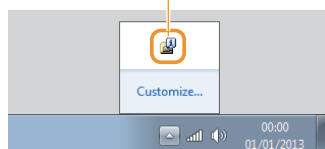
Veiksmas 6 Spausdintuvo veikimo tikrinimas

Spausdintuvo veikimo tikrinimas

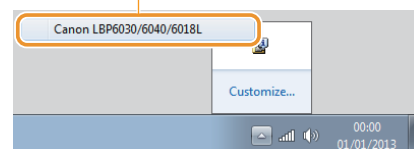
Patikrinkite operacijas naudodami konfigūracijos puslapio spausdinimo funkciją.

- 1 Įsitikinkite, kad universalajame dėkle įdėtas A4 formato popierius.

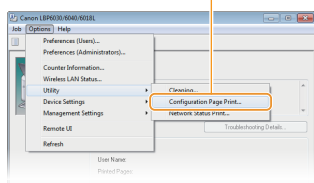
- 2 Spustelėkite.



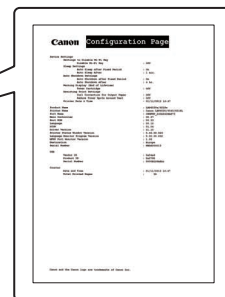
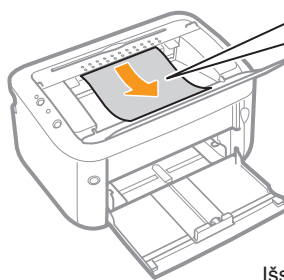
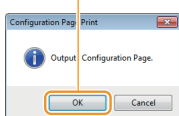
- 3 Spustelėkite.



- 4 Pasirinkite.



- 5 Spustelėkite.



Išspausdintas konfigūracijos puslapis.

Jei negalite pasirinkti [Configuration Page Print] (Konfigūracijos puslapio spausdinimas)

Dar kartą patikrinkite diegimo procedūrą nuo pradžių.

Jei konfigūracijos puslapis neišspausdinamas

Žr. pateiktame kompaktiniame / DVD diske esančio vadovo „El. instrukcija“ skyrių „Troubleshooting“ (trikčių šalinimas).

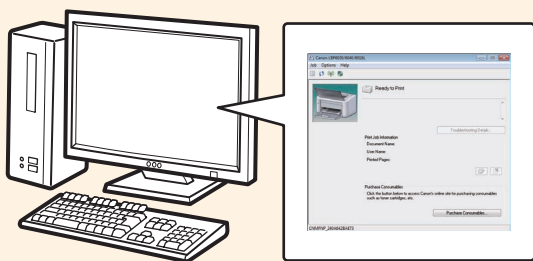
Spausdintuvo konfigūracija baigta.

Atlikę šiuos veiksmus, galėsite naudoti spausdintuvą.

3 skyrius Kasdieniai veiksmai

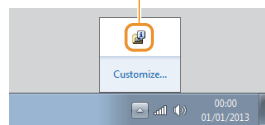
Spausdintuvo būsenos langas

Kompiuterio ekrane galite peržiūrėti spausdintuvo būseną arba atlikti koregavimus.

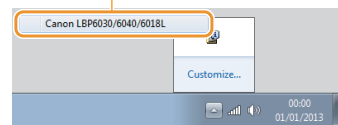


Kaip peržiūrėti

1 Spustelėkite.



2 Spustelėkite.



Dažomųjų miltelių kasetės keitimas

Nerodomas saugos pranešimas, net jei baigiasi dažomieji milteliai. Norėdami sužinoti, kada pakeisti dažomųjų miltelių kasetę, patikrinkite, ar ant spausdinio nepastebite toliau aprašytų požymių.

Matyti baltų ruožų



Išblukę



Nevienodas tankis



Tuščiose vietose matomi vaizdų šešėliai



Matomos baltos dėmės



Jei pastebėjote šiuos požymius

Prieš keisdami dažomųjų miltelių kasetę atlikite paskesniame skyriuje aprašytą procedūrą. Galbūt dar galėsite spausdinti, kol sunaudosite visus kasetės dažomuosius miltelius.

Jei pastebėjote šiuos požymius

Pakeiskite dažomųjų miltelių kasetę.

Prieš keičiant dažomųjų miltelių kasetę ➔ 11 psl.

Dažomųjų miltelių kasetės keitimas ➔ 11 psl.

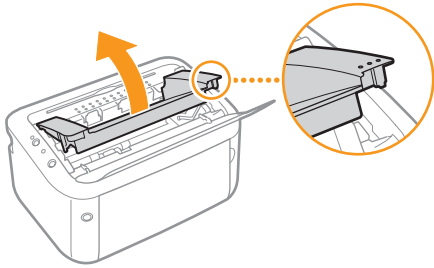
Apie dažomųjų miltelių kasetės keitimą

Kad užtikrintumėte geriausią spausdinimo kokybę, rekomenduojama naudoti originalias „Canon“ dažomųjų miltelių kasetes.

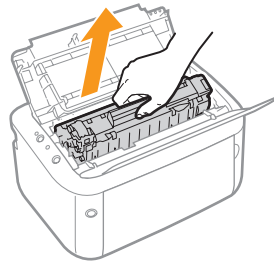
Modelio pavadinimas	Palaiškoma „Canon“ originali dažomųjų miltelių kasetė
LBP6030w/LBP6030B/LBP6030	Canon 725 kasetė

Prieš keičiant dažomųjų miltelių kasetę

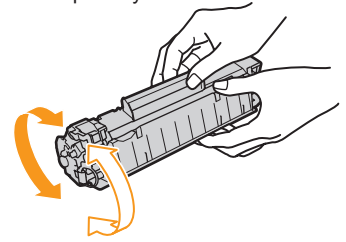
- 1 Laikydami už dešinėje pusėje esančio atidarymo krašto, atidarykite viršutinį dangtį.



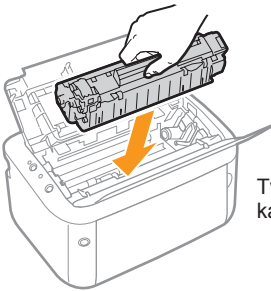
- 2 Išimkite dažomųjų miltelių kasetę.



- 3 Penkis ar šešis kartus ją pakratykite.

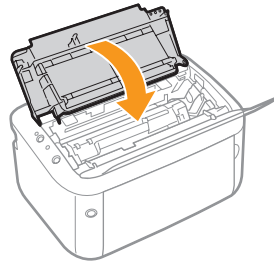


- 4 Įdėkite dažomųjų miltelių kasetę.



Tvirtai įstumkite ją į spausdintuvą, kad paliestų spausdintuvo galinę dalį.

- 5 Uždarykite viršutinį dangtį.

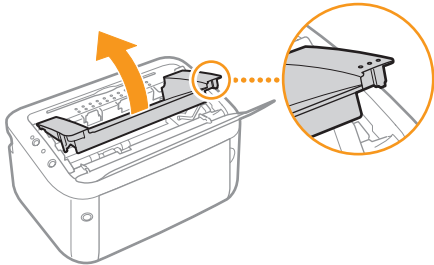


Jei spaudinys nepagerėjo

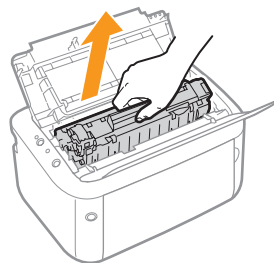
Jei atlikus nurodytą procedūrą požymiai nepagerėja, pakeiskite dažomųjų miltelių kasetę nauja.

Dažomųjų miltelių kasetės keitimas

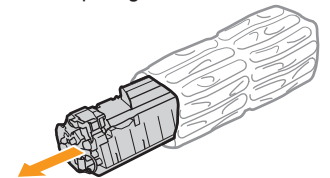
- 1 Laikydami už dešinėje pusėje esančio atidarymo krašto, atidarykite viršutinį dangtį.



- 2 Išimkite dažomųjų miltelių kasetę.

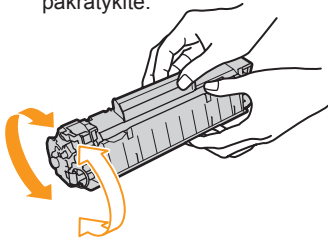


- 3 Išimkite naują dažomųjų miltelių kasetę iš apsauginio maišelio.

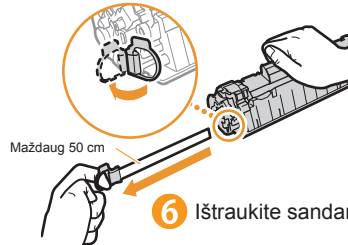


Pasilikite apsauginį maišelį. Neišmeskite jo.

- 4 Penkis ar šešis kartus ją pakratykite.

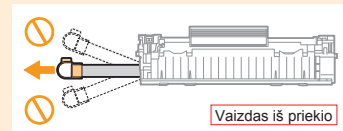


- 5 Padėkite ant lygaus paviršiaus ir nuimkite laikiklį.

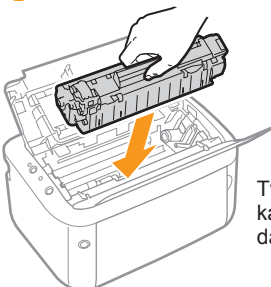


- 6 Ištraukite sandarinimo juostą.

Sandarinimo juostos netraukite įstrižai, aukštyn arba žemyn.

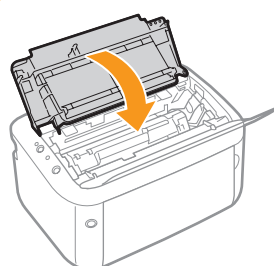


- 7 Įdėkite dažomųjų miltelių kasetę.



Tvirtai įstumkite ją į spausdintuvą, kad paliestų spausdintuvo galinę dalį.

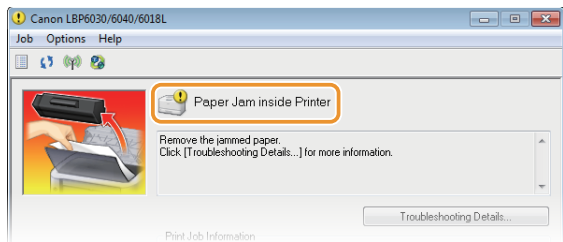
- 8 Uždarykite viršutinį dangtį.



Popieriaus strigtys

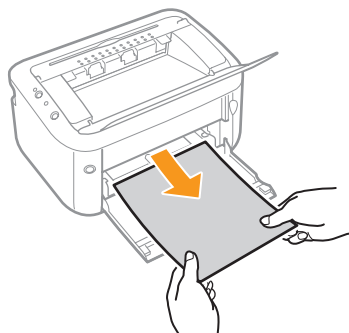
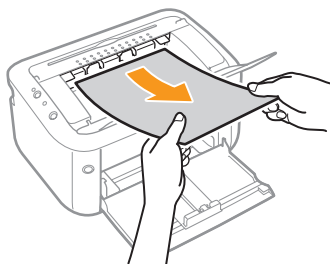
Išstrigus popieriui, spausdintuvo būsenos lange rodomas pranešimas.

Spausdintuvo būsenos lango rodymas ➔ 10 psl.

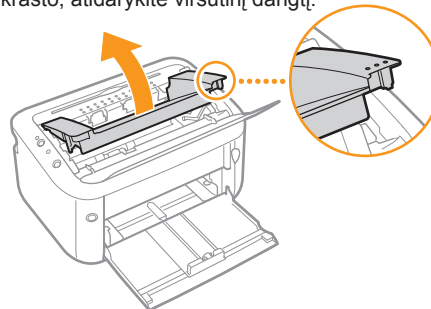


Jei universaliajame dėkle yra įdėta popieriaus, pirmiausia jį išimkite. Jei užstrigusio popieriaus lengvai išimti nepavyksta, nebandykite jo ištraukti jėga. Pereikite prie kito veiksmo.

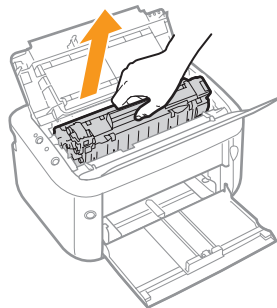
1 Išimkite popierių atsargiai jį traukdami.



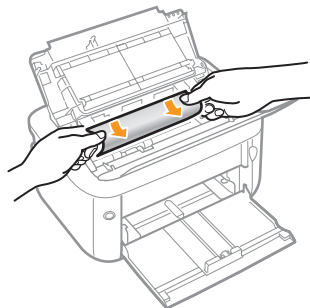
2 Laikydami už dešinėje pusėje esančio atidarymo krašto, atidarykite viršutinį dangtį.



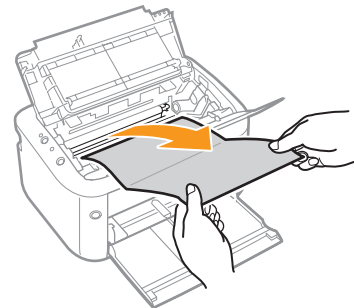
3 Išimkite dažomųjų miltelių kasetę.



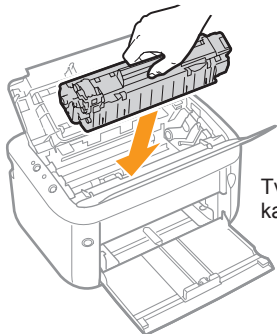
4 Laikydami už abiejų popieriaus kraštų lėtai ištraukite jį tempdami žemyn.



5 Išimkite popierių atsargiai jį traukdami.

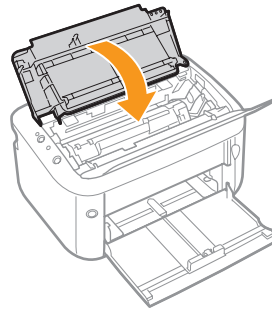


6 Įdėkite dažomųjų miltelių kasetę.



Tvirtai įstumkite ją į spausdintuvą, kad paliestų spausdintuvo galinę dalį.

7 Uždarykite viršutinį dangtį.



Popieriaus strigtį rodantis pranešimas pradingsta, o spausdintuvas pasirengia spausdinti.

Prekių ženklai

„Apple“, „AppleTalk“, „EtherTalk“, „LocalTalk“, „Mac“, „Mac OS“ ir „Safari“ yra prekių ženklai, priklausantys „Apple Inc.“ bei registruoti JAV ir kitose šalyse.

„Microsoft“, „Windows“, „Windows Vista“ ir „Windows Server“ yra „Microsoft Corporation“ registruotieji prekių ženklai arba prekių ženklai JAV ir (arba) kitose šalyse.

Visi kiti gaminių ir firmų pavadinimai yra atitinkamų savininkų registruotieji prekių ženklai, prekių ar paslaugų ženklai.

EEJ atliekų direktyva



Tik Europos Sąjungai ir EEE (Norvegijai, Islandijai ir Lichtenšteinui)

Šis ženklas reiškia, kad gaminio negalima išmesti su buitinėmis atliekomis, kaip yra nustatyta Direktyvoje (2012/19/ES) ir nacionaliniuose teisė aktuose dėl EEJ atliekų tvarkymo. Šį gaminį reikia atiduoti į tam skirtą surinkimo punktą, pvz., pagal patvirtintą keitimo sistemą, kai perkamas panašus gaminytis, arba į elektros ir elektroninės įrangos (EEJ) atliekų perdirbimo punktą. Netinkamas tokios rūšies atliekų tvarkymas dėl elektros ir elektroninėje įrangoje esančių pavojingų medžiagų gali pakenkti aplinkai ir žmonių sveikatai. Padėdami užtikrinti tinkamą šio gaminio šalinimo tvarką, kartu prisidėsite prie veiksmingo gamtos išteklių naudojimo. Jei reikia daugiau informacijos, kaip šalinti tokias atliekas, kad jos būtų toliau perdirbamos, kreipkitės į savo miesto valdžios institucijas, atliekų tvarkymo organizacijas, patvirtintų EEJ atliekų sistemų arba jūsų buitinių atliekų tvarkymo įstaigų atstovus. Išsamesnės informacijos apie EEJ atliekų grąžinimo ir perdirbimo tvarką galite rasti apsilankę tinklalapyje www.canon-europe.com/weee.

Canon

CANON INC.

30-2, Shimomaruko 3-chome, Ohta-ku, Tokyo 146-8501, Japan

CANON MARKETING JAPAN INC.

16-6, Konan 2-chome, Minato-ku, Tokyo 108-8011, Japan

CANON U.S.A., INC.

One Canon Park, Melville, NY 11747, U.S.A.

CANON EUROPA N.V.

Bovenkerkerweg 59, 1185 XB Amstelveen, The Netherlands

CANON CHINA CO. LTD.

15F Jinbao Building No.89, Jinbao Street, Dongcheng District, Beijing 100005, PRC

CANON SINGAPORE PTE LTD

1 HarbourFront Avenue, #04-01 Keppel Bay Tower, Singapore 098632

CANON AUSTRALIA PTY LTD

1 Thomas Holt Drive, North Ryde, Sydney NSW 2113, Australia

CANON GLOBAL WORLDWIDE SITES

<http://www.canon.com/>