

Canon

CanoScan 9950F

Beüzemelési útmutató

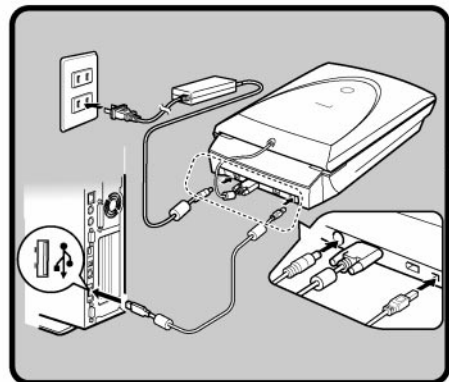
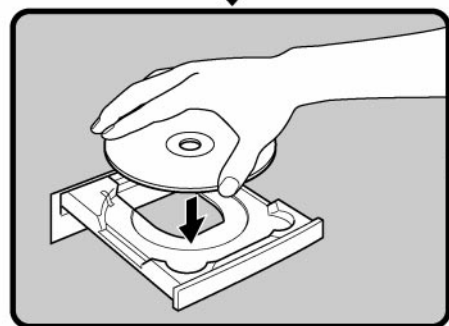
Magyar



CanoScan 9950F

Beüzemelési útmutató

Feltétlenül telepítse a szoftvereket, mielőtt a lapolvasót számítógépéhez csatlakoztatná!



Telepítés és lapolvasás

A csomag tartalmának ellenőrzése 3

1 A szoftverek telepítése

Windows 4

Macintosh 5

A záretestez kikapcsolása 6

2 A lapolvasó csatlakoztatása 7

Próbaszkennelés 8

A lapolvasó további funkciói

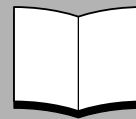
• A lapolvasó gyorsgombjainak használata 11

• Filmkockák szkennelése 12

Az eszköz üzembe helyezése előtt kérjük, olvassa el ezt a kézikönyvet. Kérjük, tárolja a kézikönyvet biztonságos helyen, mert az eszköz használata során még szüksége lesz rá.

A dokumentáció használata

Nyissa ki a csomagot



Beüzemelési útmutató (jelen ismertető füzet)

Ez az ismertető leírja a telepítés teljes folyamatát a csomag kibontásától kezdve a lapolvasó használatáig.
Legelőször ezt az ismertetőt olvassa el!



Beolvasási ismertető (angol nyelvű, HTML formátumú ismertető)

Akkor használja referenciaként ezt a kézikönyvet, ha befejezte a lapolvasó telepítését a *Beüzemelési útmutatóban* leírt módon. Bemutatja, hogyan használja a lapolvasót a csomaghoz tartozó szoftverekkel, valamint hogyan oldja meg a felmerülő problémákat. Ezen elektronikus formátumú használati utasítást a szoftverekkel együtt telepítheti a merevlemezére. Miután telepítette, egy „Scanning Guide” (Szkennelési Ismertető) ikon fog megjelenni a PC [Asztal] menüablakában. Kattintson duplán erre az ikonra, tekintse meg egy tetszés szerint kiválasztott Internet böngésző programmal – például az Internet Explorerrel. A ScanGear Cs és a CanoScan Toolbox programokból a [?] -re kattintva szintén megtekintheti a lapolvasó HTML formátumú (angol nyelvű) használati útmutatóját.



Használati Utasítás a szoftveralkalmazásokhoz (angol nyelvű, PDF formátumú kézikönyvek)

- ArcSoft PhotoStudio
- OmniPage SE
- Presto! PageManager (csak Windows-hoz)

Válassza ki a „View Electronic Manuals” (Elektronikus Ismertető Megtekintése) menüt a CanoScan Telepítő CD-n. Ezeket a használati utasításokat csak akkor lesz képes megtekinteni, ha az Adobe Acrobat Reader alkalmazást előzőleg fellepítette számítógépére.

Fordítson figyelmet arra, hogy a fali csatlakozó aljzat elérhető közelségben legyen, amikor az eszköz üzemeltetésének helyét kiválasztja.

A lapolvasóval érkező ferritgyűrűvel ellátott árnyékoló kábel használata feltétlenül szükséges az EMC előírások betartása végett.

[Hg] A LEVÉLGÍTŐ LÁMPA HIGANYT TARTALMAZ. BEGYŰJTÉSE ÉS TÁROLÁSA A HELYI RENDELETEKNEK, TÖRVÉNYI ELŐÍRÁSOKNAK MEGFELELŐEN JAVASOLT.

Figyelem

A termék használatakor vegye figyelembe az alábbi jogi előírásokat:

- Bizonyos dokumentumok, például bankjegyek, állam által kibocsátott értékpapírok és egyéb okiratok beolvasását a törvény tilthatja és ennek áthágása büntetőjogi következményeket vonhat maga után.
- Egyes dokumentumok beolvasásához a törvény kötelezővé teheti a szerzői jog, illetve egyéb jogok tulajdonosa beleegyezésének megszerzését.

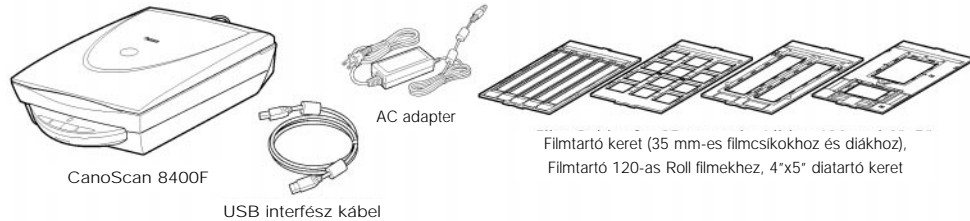
Ha nincs tisztában az adott dokumentum beolvasásának jogi vonzataival, kérjük a beolvasás előtt forduljon jogi tanácsadóhoz.

- A CanoScan és a ScanGear a Canon Inc. védjegye.
- Az Adobe® és az Acrobat™ az Adobe Systems Incorporated védjegye.
- A Microsoft és a Windows a Microsoft Corporation bejegyzett védjegye az USA-ban és más országokban.
- A Macintosh, a Power Macintosh és a Mac OS az Apple Computer bejegyzett védjegye az USA-ban és más országokban.
- A ScanSoft és az OmniPage a ScanSoft Inc. védjegyei.
- Minden más terméknév, márkanev az ehhez tartozó cég védjegye, illetve bejegyzett védjegye lehet.

Ebben az útmutatóban a Windows XP rendszert használva kerültek kimaxolásra az adott menüablakok. Más rendszerek használata közben is nagy valószínűséggel hasonló menüablakokkal fog találkozni a felhasználó.

A csomag tartalmának ellenőrzése

A lapolvasó és a kiegészítők



Dokumentáció és Szoftverek

- Beüzemelési útmutató (ez a füzet)
- További dokumentumok
- CanoScan Telepítő CD-ROM



- A zárójelben található számok a programok méretére utalnak.
- Hozzávetőleg 350 MB/160 MB (Windows/Macintosh) szabad merevlemez-terület szükséges a programok telepítéséhez. Ezen kívül még további szabad merevlemez-terület szükséges a programok futtatásához.

ScanGear CS (25 MB/10 MB) – Lapolvasó meghajtó szoftver

Lehetővé teszi, hogy Ön képeket olvasson be, továbbá képeket töltsön át a lapolvasón keresztül a számítógépére.

CanoScan Toolbox (15 MB/10 MB) – Lapolvasó alkalmazás program

Lehetővé teszi, hogy Ön egyszerű módon képeket olvasson be, mentse el, másoljon (nyomtasson) és csatoljon elektronikus leveleikhez. A lapolvasó gyorsgombjai ezt a programot működtetik.

ArcSoft PhotoStudio (35 MB/20 MB) – Képszerkesztő program

Lehetővé teszi, hogy Ön képeket töltsön be a lapolvasóról, majd átszerkessze, retusálja őket. Speciális hatások hozzáadására és minőségjavító eljárásokra is képes.

ScanSoft OmniPage SE (90 MB/40 MB) – OCR (Optikai Karakterfelismerő) program

Karakteres állományokká átalakítja a könyvekből, magazinokból, és újságokból beolvasott szövegrészeket. *nem támogatja a Windows 98 First Edition-t

Presto! PageManager (csak Windowshoz – 150 MB) – Digitális dokumentumkezelő program

Leegyszerűsíti a fotók beolvasását, megosztását és rendszerezését. Automatikusan kapcsolódik más népszerű programokhoz, és megkerüli a megosztott fájlhasználat miatt felmerülő problémákat azzal, hogy önkicsomagoló fájlokat hoz létre.

Adobe Acrobat Reader (25 MB/30 MB) – PDF fájlkezelő program

A fent említett szoftverek elektronikus kézikönyvei (HTML formátum (10 MB), és PDF ismertető).

• Adobe Photoshop Elements CD ROM

(135 MB/170 MB) – Képszerkesztő szoftveralkalmazás

Lehetővé teszi, hogy képeket töltsön be a lapolvasóról, majd retusálja, továbbsszerkessze őket. Speciális hatásokra és minőségjavító eljárásokra is képes. Kezelése elsajátításához olvassa el a szoftver PDF útmutatóját (angol nyelvű).

A szoftverek telepítése (Windows)

- Windows XP/2000 használata esetében, ha programot kíván telepíteni vagy eltávolítani rendszergazda jogkörrel lépjen be a rendszerbe.

1. Kapcsolja be a számítógépet.

Ha a „Found New Hardware Wizard” (Új hardver varázsló) vagy az „Add New Hardware Wizard” (Új hardver hozzáadása varázsló) megjelenik, kattintson a [Cancel/ Mégse] gombra.

2. Helyezze be a CD-ROM meghajtóba a CanoScan telepítő CD-t.

Miután kiválasztotta az Önnek megfelelő nyelvet, megjelenik a CanoScan Telepítő főmenüje.

3. Kattintson az „Install the Software” (Szoftver Telepítése) opcióra.

Olvassa el a Szoftver Felhasználói Licenz Szerződést. Kattintson a [Yes] (Igen) gombra, ha elfogadja a feltételeket. Ezt követően megjelenik az [Install] (Telepítés) ablak.

4. Kattintson a [Start Installation] (Telepítés Megkezdése) opcióra.

Hat szoftveralkalmazást, és a Szkenelési Ismertetőt (Scanning Guide, HTML formátumú, angol nyelvű útmutató) fogja feltelepíteni számítógépére.

5. Elindul a telepítés folyamata.

Kövesse a képernyőn megjelenő utasításokat, majd kattintson a [Yes] (Igen) vagy a [Next] (Következő) gombra a telepítés folytatásához.

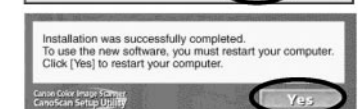
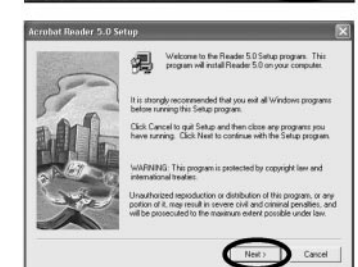
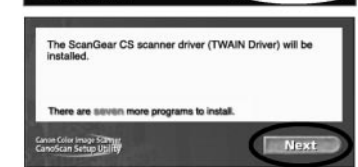
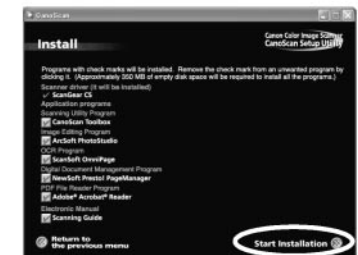
- Bizonyos esetekben előfordulhat, hogy az operációs rendszer újraindítást fog igényelni. Ilyen esetben a számítógép újraindításához és a telepítés folytatásához kövesse a képernyőn megjelenő parancsokat.

6. Ha befejezte a telepítést, kattintson a [Yes] (Igen) gombra.

A számítógép újra fog indulni.

7. Miután újraindult a Windows, vegye ki a CD-ROM-ot a meghajtóból, és tárolja azt biztonságos helyen.

➔ Folytatás a 6. oldalon.



A szoftverek telepítése (Macintosh)

1. Kapcsolja be a számítógépet.

A telepítéskor létrehozott rendszergazdai jogkörrel lépjen be a rendszerbe és úgy telepítse a programot. A későbbiekben létrehozott rendszergazda jogkör használatával nem lesz képes végrehajtani a telepítést.

2. Helyezze be a CD-ROM meghajtóba a CanoScan Telepítő CD-t.

3. Kattintson duplán a CD-ROM ikonra.

4. Kattintson duplán az [SetUp/(Szoftver Telepítése)] ikonra.

A nyelv kiválasztása után megjelenik a CanoScan Setup Utility alkalmazás főmenüje.

5. Kattintson duplán az [Install the Software/(Szoftver Telepítése)] ikonra.

Olvassa el a Szoftver Felhasználói Licenz Szerződést. Kattintson a [Yes/(Igen)] gombra, amennyiben elfogadja a feltételeket. Ezt követően megjelenik az [Install/(Telepítés)] ablak.

6. Kattintson a [Start Installation/(Telepítés elindítása)] opcióra.

Öt szoftvert, és a Beolvasási Ismertetőt (HTML formátumú, angol nyelvű útmutató) fogja feltelepíteni.

7. Elindul a telepítés folyamata.

Kövesse a képernyőn megjelenő utasításokat, majd kattintson a [Yes/(Igen)] vagy a [Next/(Következő)] gombokra a telepítés folytatásához. Ha megjelenne egy ellenőrző ablak, gépelje be a Rendszergazda nevét és jelszavát.

8. Ha befejezte a telepítést, kattintson a [Yes/(Igen)] gombra.

A számítógép újra fog indulni.

9. Miután a Macintosh újraindult, vegye ki a CD-ROM-ot a meghajtóból és tárolja azt biztonságos helyen.



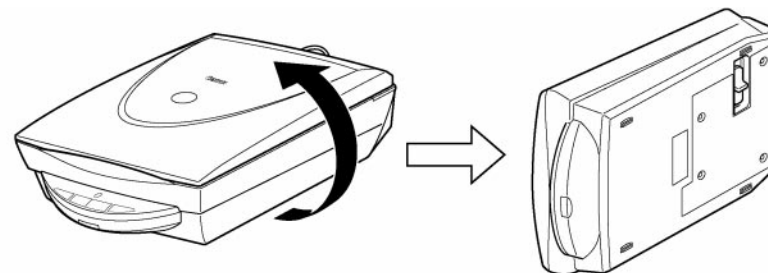
A zárretesz kikapcsolása



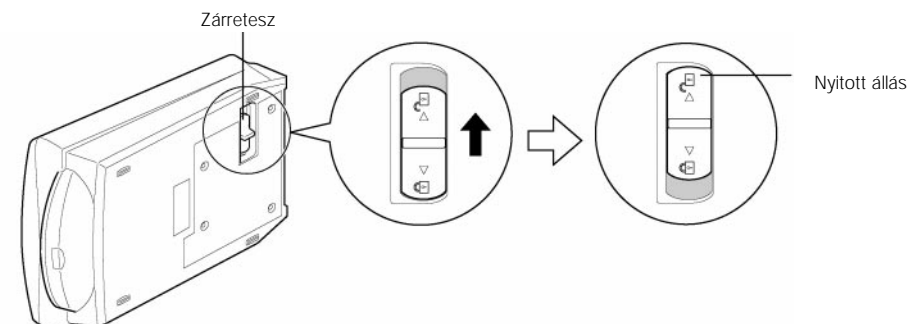
- Kapcsolja ki a beolvasó egység zárreteszt, mielőtt a lapolvasót a számítógéphez csatlakoztatná. Ha ez zárva marad, az eszköz meghibásodhat, és más problémák is előfordulhatnak.
- A zárretesz kikapcsolásához a lapolvasót 90 fokra ne döntse meg jobbra.
- Csak a hosszanti oldalára fektetve kapcsolja ki a zárreteszt.

1. Fejtsse le óvatosan a védőtapaszokat a lapolvasóról.

2. Óvatosan fordítsa oldalára a lapolvasót (nem több mint 90 fok).



3. Tolja a zárreteszt nyitott állásba.



4. Fordítsa vissza a lapolvasót vízszintes pozícióba.



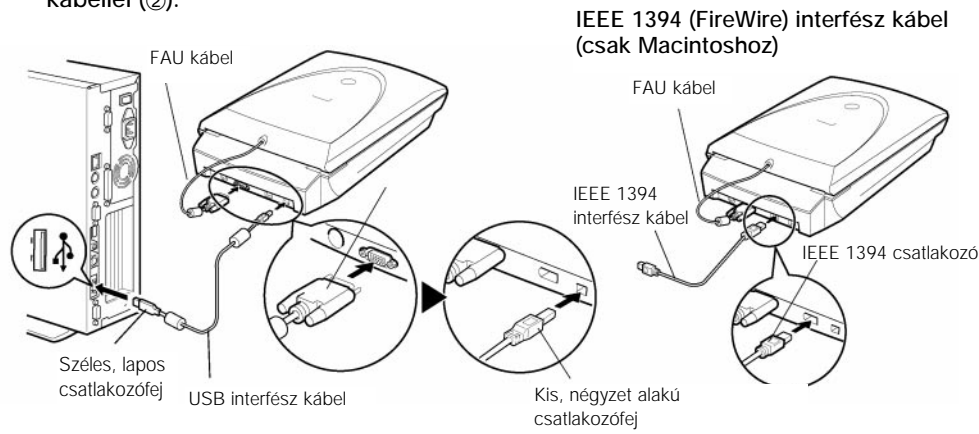
- A lapolvasó szállításakor a zárreteszt tolja zárt állásba, hogy rögzítse a lapolvasó leolvasó egységét (1).
- Ha szállításkor nem zárja le a lapolvasó leolvasó egységét, akkor a berendezés optikája megsérülhet. Fokozottan figyeljen arra, hogy a zárretesszel zárja le a beolvasó egységet, ha az eszközt gépkocsival szállítja.

A lapolvasó csatlakoztatása a számítógéphez



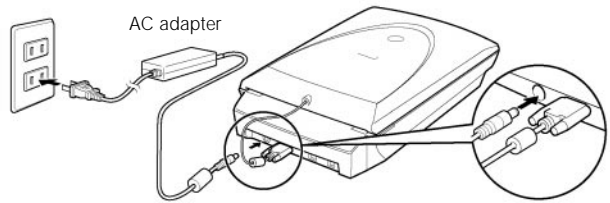
• Bizonyosodjon meg róla, hogy a lapolvasó beolvasó egysége nincs lezárva. (Lásd 6. old.)

1. Csatlakoztassa a FAU kábelt a lapolvasóhoz (1).
2. Csatlakoztassa a lapolvasót a számítógéphez a csomagban található USB interfész kábellel (2).



- Macintosh számítógép esetén az USB és az IEEE 1394 kábelek egyidejű csatlakoztatása nem engedélyezett.
- Amennyiben a lapolvasót IEEE 1394 (FireWire) interfészen keresztül kívánja illeszteni Macintosh számítógépéhez, kérjük szerezzen be egy, a Canon által is javasolt IEEE 1394a típusú interfészkábel.
- Kérjük olvassa el a lapolvasóhoz mellékelt az IEEE 1394-re vonatkozó figyelmeztető lapot, mely a használható interfészkábelekről tájékoztat.

3. Csatlakoztassa a csomagban található AC adaptert a lapolvasóhoz.



4. Nyomja meg a lapolvasó elején található tápkapcsoló gombot. A gomb megnyomásával kapcsolja be a lapolvasót.

A szkennelőlámpa elkezd világítani.



- Csak a lapolvasóval érkezett USB interfész kábelt és AC adaptert használja csatlakoztatáshoz. Más kábelek és adapterek használata az eszköz meghibásodáshoz vezethet.
- Amennyiben a lapolvasót USB 1.1 porton keresztül illeszteni Windows XP alapú rendszerhez, ne okozzon zavart, ha az [HI-SPEED USB Device Plugged into non-HI-SPEED USB Hub] üzenet megjelenne a képernyőn. A lapolvasót Ön minden további gond nélkül működtetheti.

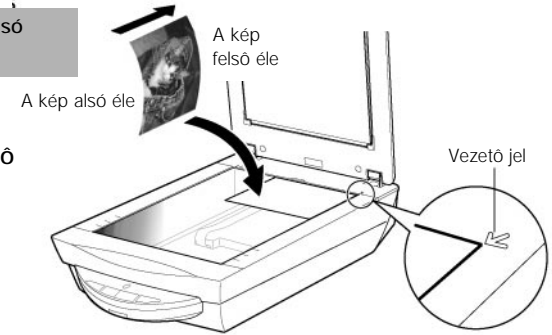
Próba szkennelés

Az alábbi lépések az ArcSoft PhotoStudio programon keresztül végzett lapolvasás menetét írják le.



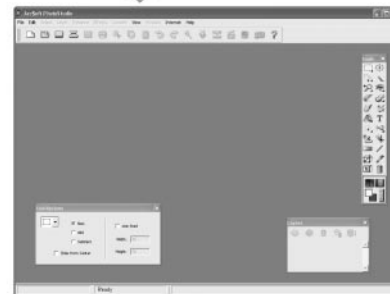
- Győződjön meg arról, hogy a lapolvasó tápkapcsolója be van kapcsolva.

1. Helyezzen egy fotót, vagy színes ábrát az üveglapra úgy, hogy a felső sarka illeszkedjen a vezető jelhez, majd csukja le a fedelet.



Windows

2. Kattintson a [Start] gombra, majd a [Programs/Programok] vagy [All Programs/Összes Program], [ArcSoft PhotoStudio] és a [PhotoStudio 5.5] útvonalon keresztül indítsa el a PhotoStudio 5.5-öt.



A PhotoStudio elindul.

Macintosh

2. Kattintson duplán az [Applications/ (Alkalmazások)], majd a [PhotoStudio] mappára, végül a [Photo Studio] ikonra.



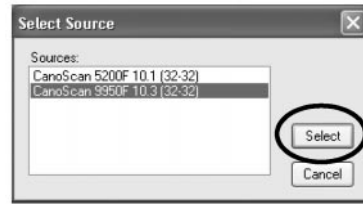
A PhotoStudio elindul.


3. Kattintson a [File/(Fájl)] menüben az [Select Source/(Forrás kiválasztása)] menüpontra.

Válassza ki a lapolvasó modell nevét, majd kattintson a [Select / (Kiválaszt)] gombra (Windows esetében), vagy az [OK] gombra (Macintosh rendszer esetében).



- Ezt a beállítást csak az első szkenneléskor kell végrehajtani. A későbbiek folyamán ezt a rendszer automatikusan elvégzi.
- Újabb lapolvasó modell, vagy digitális fényképezőgép csatlakoztatása esetén ezt a beállítást újra el kell végezni.



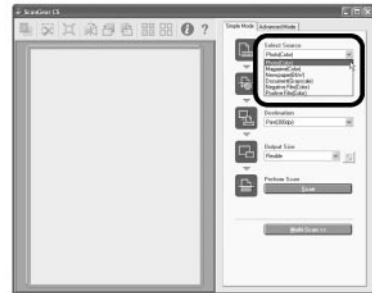
4. Kattintson az [Acquire] ikonra , vagy a [File/(Fájl)] menüben válassza ki az [Acquire...] menüpontot.

Elindul a ScanGear CS.



5. Válassza ki a [Select Source/(Forrás Kiválasztása)] opciót.

Az alábbi lehetőségek közül választhat: „Photo” (Fotó), „Magazine” (Magazin), „Newspaper” (Újság), vagy „Document” (Dokumentum).

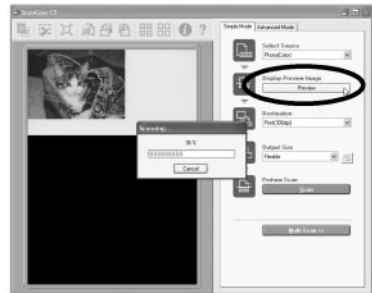


6. Kattintson a [Preview/(Előnézet)] opcióra.

A kalibrálás után elindul az előnézeti beolvasás, és a képernyőn fokozatosan megjelenik a beolvasott kép. A képet a program automatikusan az eredeti méretére szabja. Ha tovább szeretné csökkenteni a beolvasott kép területét, az egér átlós elhúzásával állíthatja a területet az Önnek megfelelő méretre.



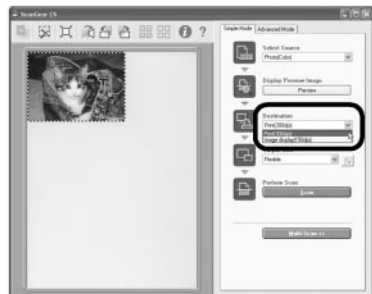
- A lapolvasás művelete alatt tilos felnyitni a dokumentumfedeleket.



7. Válassza ki a [Destination/Kimenet] opciót.

Választhat a [Print/Nyomatás - 300dpi] vagy [Image display/Monitor felbontás - 150 dpi] opciók közül. Amennyiben a [Print/Nyomatás - 300dpi] opciót választotta, a kimeneti felbontás 300 dpi lesz. Amennyiben a [Image display/Monitor felbontás - 150 dpi] opciót választotta, a kimeneti felbontás 150 dpi lesz.

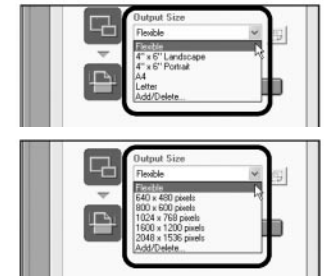
Az ábrán a [Print/Nyomatás - 300dpi] opció lett kiválasztva.



8. Válassza ki a [Output Size/Kimeneti felbontás] opciót.

A következő opciók közül választhat:

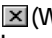
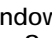
- Amennyiben a 7. lépésben a [Print/Nyomatás - 300dpi] opciót jelölte meg, akkor a következő lehetőségek közül választhat: Egyéni/4"x6"/A4/Letter.
- Amennyiben a 7. lépésben a [Image display/Monitor felbontás - 150 dpi] opciót jelölte meg, akkor a következő lehetőségek közül választhat: Egyéni/640 x 480/800 x 600/1024 x 768/1600 x 1200/2048 x 1536.



9. Kattintson a [Scan/(Beolvasás)] opcióra.

Elindul a végleges beolvasás.



10. Kattintson a , vagy a  (Macintosh) ikonra a ScanGear CS ablakban a program leállításához.

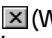
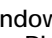
A beolvasott kép megjelenik a PhotoStudio ablakban.



11. A beolvasott kép elmentése.

Kattintson a [File/(Fájl)] menüre, majd válassza ki a [Save as/ (Mentés másként)] menüpontot. Válassza ki azt a mappát amelyikben tárolni szeretné a képfájlt. Írjon be egy fájlnevet, állítsa be a fájl típusát (a JPEG formátum ajánlott), majd kattintson a [Save/(Mentés)] gombra.



12. Kattintson a , vagy a  (Macintosh) ikonra a PhotoStudio ablakban a program leállításához.



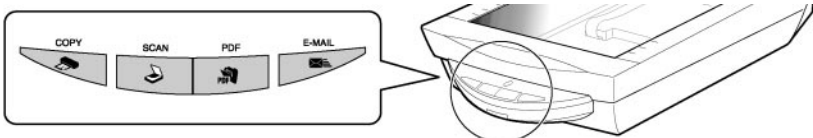
- Ha a lapolvasó nem a leírt módon funkcionálna, olvassa el a Használati ismertető „Hibaelhárítás” című részét (angol nyelvű, HTML formátum).
- Ha részletesebb információkat szeretne megtudni a csomagban található szoftvekről, olvassa el a Használati Ismertetőt (angol nyelvű), vagy a szoftverek használati utasításait (PDF formátumú útmutatókat). Ezek a dokumentumok a *CanoScan Setup Utility* telepítő CD-ROM-on találhatóak meg.

A lapolvasó gyorsgombjainak használata

A lapolvasó elején található 4 gyorsgomb segítségével beolvashat, illetve más kapcsolódó feladatok elvégzését egyetlen gombnyomással indíthatja el. Helyezze a digitalizálandó képet a lapolvasó üveglapjára, mielőtt megnyomná valamelyik gombot.



- A gombok használatához szükséges, hogy a számítógépre előzőleg feltelepítse a ScanGear CS-t, a CanoScan Toolbox-ot, az ArcSoft PhotoBase-t, és a Presto! PageManager-t (Windows esetében), illetve az Acrobat Reader-t (Macintosh operációs rendszer esetében) a *CanoScan Setup Utility* CD-ROM-ról.



„Copy” (Másolás) gomb

Kinyomatja (lemásolja) a beolvasott képet a nyomtatóval.

1. Nyomja meg a [Copy](Másolás) gombot.

A lapolvasó beolvassa a képet.

A beolvasott képet a nyomtató automatikusan kinyomatja.

- Szükséges, hogy a számítógépre előzőleg telepítve legyen a nyomtató meghajtószoftvere, illetve a nyomtató be legyen kapcsolva és az nyomtásra kész állapotban legyen.



PDF gomb

PDF fájlként menti el a beolvasott képet.

1. Nyomja meg a [PDF] gombot.

A lapolvasó beolvassa a dokumentumot. Többoldalas dokumentumok folyamatos szkennelése is lehetséges.

A beolvasott kép vagy dokumentum PDF dokumentumként kerül elmentésre, és a Presto! PageManager (Windows) vagy az Adobe Acrobat Reader (Macintosh) ablakban fog megjelenni.

A PDF formátumú dokumentum olyan fájlformátumban kerül elmentésre, melyet az Adobe Acrobat Reader/Adobe Reader programok



- Szükséges, hogy az e-mail szoftver telepítve és engedélyezve legyen. Ilyen program többek között az Outlook Express, a Microsoft Outlook, az Eudora, valamint a Netscape Messenger. Macintosh rendszerek esetében a Mail (Mac OS X 10.3, vagy későbbi), Eudora vagy MS Entourage. Bizonyos e-mail programoknál szükséges, hogy előzőleg engedélyezve legyen a MAPI funkció (Windows alatt).
- ÖN beolvasás közben is megváltoztathatja az alapértelmezett beolvasási beállításokat, ha rákattint a [Cancel]/(Mégse) gombra. A beállítások megváltoztatásához, illetve a lapolvasó gombok funkciójának megváltoztatásához szükséges információkat a Beolvasási Ismertető (angol nyelvű, HTML formátumú ismertető) „CanoScan Toolbox” (CanoScan Eszköztár) című részében találja.

Film beolvasása

Ezzel a lapolvasóval diákat, 35 mm-es filmcsíkokat, és 120-as Roll filmkockákat és 4"x5" diákat is beolvashat.

A film elhelyezése

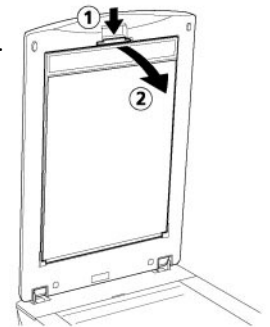
Az alábbi módon helyezze be a filmet a speciális filmtartóba.



- Győződjön meg, hogy a dokumentumfedél FAU kábelén keresztül a lapolvasóhoz van csatlakoztatva.

1. Távolítsa el a védőlapot a dokumentumfedél belső feléről.

A védőlapot távolítsa el a dokumentumfedélről úgy, hogy a védőlap felső tartófülét az ábrán látható módon egy kicsit lefelé húzza ①, majd leemeli azt nyugalmi helyzetéből ②. Miután befejezte a filmbeolvasást, helyezze vissza a védőlapot a dokumentumfedél belső felére az előbbieken bemutatott módon.



2. Helyezze be a filmet a filmtartóba.

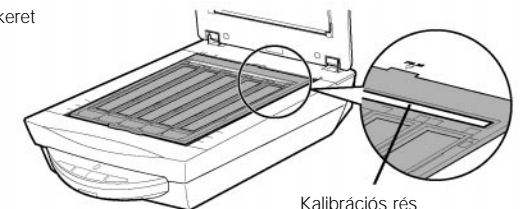
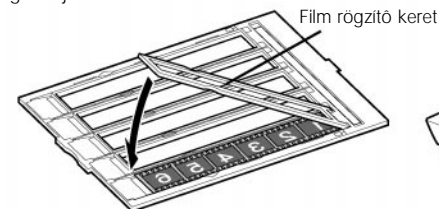


- A filmkockákat az csak az oldalainál fogja meg, elkerülve ezzel, hogy újlennyomatok kerüljenek a film felszínére.
- Puha ecsetet használjon a porszemek eltávolításához.
- Filmkockák digitalizálásakor ne takarja el semmivel a filmtartó keret kalibrációs nyílását. A színegyensúly megváltozhat, amennyiben a kalibrációs rést valami eltakarja.

35 mm-es filmcsík

① Nyissa fel a filmtartó keretet, helyezze a keretbe a filmcsíkot arccal lefelé, majd zárja le azt.

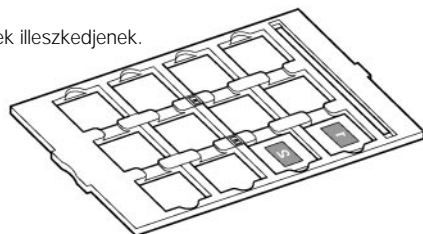
② Helyezze a filmtartó keretet a síkúvegre úgy, hogy az illesztő fülek az alsó és felső illesztő nyílásokhoz igazodjanak.



- A fény teljes mértékű kiszrése érdekében helyezzen fekete papírt a tartóra, amennyiben 5-nél kevesebb képkockából álló filmcsíkokat készül behelyezni a filmtartóba.
- Fordítson figyelmet arra, hogy filmbeolvasáskor a kalibrációs réshez legközelebbi kockában mindig legyen film, és ne legyen szabad rés a film széle és a keret között.

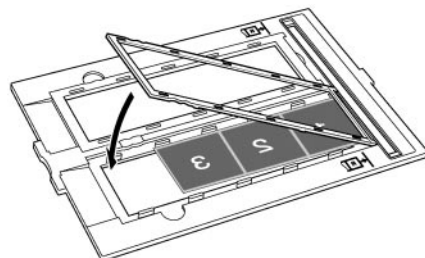
35 mm-es dia

- 1 Helyezze a filmtartó keretet a síkúvegre úgy, hogy a fülek illeszkedjenek.
- 2 Helyezze a filmtartóba a diakockákat arccal lefelé, ahogy ezt a mellékelt ábra illusztrálja.



120-as Roll film szkennelése

- 1 Nyissa fel a filmtartó fedelét és helyezze a filmcsíkot a filmtartó keretbe arccal lefelé.
- 2 Helyezze a filmtartó keretet a síkúvegre úgy, hogy a fülek illeszkedjenek.



- Hagyon kb. 5 mm-nyi rést a filmcsíkok között, amennyiben több filmcsíkot szeretne elhelyezni a lapolvasó síkúvegén.
- Győződjön meg arról, hogy nincs szabad rés a kalibrációs réshez legközelebbi filmkocka széle és a kalibrációs rés között.

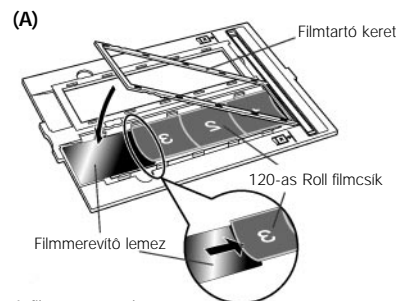
Filmmerevítő lemez használata

Ha a meghajlott filmcsík szkennelés közben az üveglaphoz hozzáér, ún. „Newton gyűrű” névre keresztelt képzajt okozhat a digitalizált képen. Ezt elkerülendő, merevítő lemez alkalmazása javasolt (mellékelve a lapolvasóhoz), melynek használatát a mellékelt ábra illusztrálja.

- (A) Szkenneljen a filmcsík alá becsúsztatott filmmerevítő lemezt használva.

- (B) Ha az (A) lépés betartása ellenére megjelenének a digitalizált képen az ún. „Newton gyűrű” képzajok, akkor fordítsa arccal felfelé a filmkeretet és a ScanGear CS [Preview/előnézeti kép] lépés végrehajtása után jelölje meg a [Mirror/Tükörkép] opciót és ezt követően hajtja végre a végleges beolvasást.

- Figyeljen arra, hogy csúsztatás közben a merevítő lemez fényes, sima felülete érintkezzen a filmfelülettel, elkerülve ezzel a filmfelület megsértését.



A filmmerevítő lemezt fényes sima felületével felfelé csúsztassa a filmcsík alá.

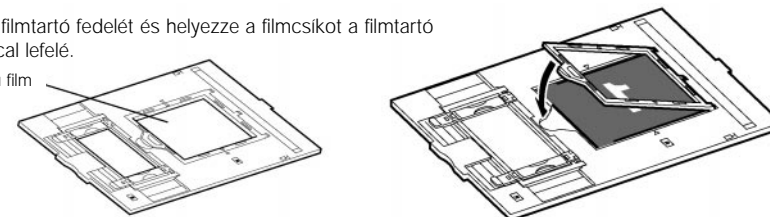
- (B) Helyezze a filmmerevítő lemezt a filmcsíkra úgy, hogy a fényes, sima oldala lefele nézzen.



4"x5" formátumú film

- 1 Nyissa fel a filmtartó fedelét és helyezze a filmcsíkot a filmtartó keretbe arccal lefelé.

4"x5" formátumú film



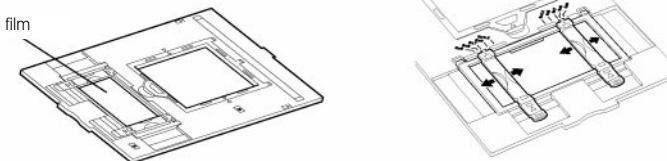
- 2 Helyezze a filmtartó keretet a síkúvegre úgy, hogy a fülek illeszkedjenek.

120-as formátumú film (1 db. keretezett film)

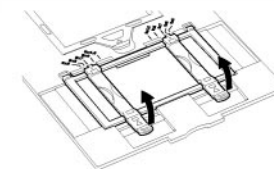
Az alábbi eljárásnak megfelelően szkenneljen keretezett 120-as Roll filmet (1 keret)

- 1 Igazítsa a filmtartó rudakat a film szélességének megfelelően.

120-as formátumú film

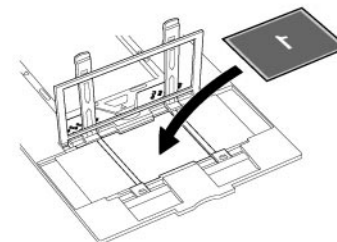


- 2 Nyissa fel a filmrögzítő keretet.



- 3 Helyezze a filmet arccal lefelé (a látvány felülnézetből valós) a filmtartó keretbe, úgy hogy a film szélei illeszkedjenek a filmtartó rudak szélein kialakított mélyedésekbe.

- A filmek sérülését elkerülendő, kérjük ne igazítsa (csúsztassa) a filmtartó rudakat a film behelyezése után.

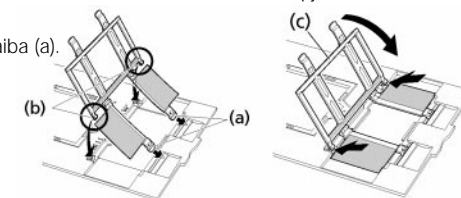


- 4 Zárja le a filmtartó keretet.

- 5 Helyezze a filmtartó keretet a síkúvegre a lapolvasón található FILM jelnek megfelelően.

Amennyiben a filmrögzítő keret leválna a filmtartó keretről, a mellékelt ábra alapján illessze azt vissza.

1. Illessze a füleket a filmtartó keret nyílásaiba (a).
2. Illessze a sarkait a filmtartó keretbe (b).
3. Zárja le a filmtartó keretet (c).



3. Zárja le a dokumentumfedelet.

Az alábbiakban bemutatjuk az ArcSoft PhotoStudio-n keresztül történő filmszkennelést (35 mm). Roll 120-as vagy 4"x5"-os filmek szkennelésékor használja a ScanGear CS Advanced Mode üzemmódot.

1. Indítsa el az ArcSoft PhotoStudio-t.

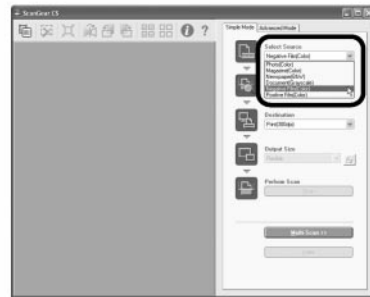
Lásd 8. oldal 2. lépése.

2. Indítsa el a ScanGear CS-t

Lásd 9. oldal 2. lépése.

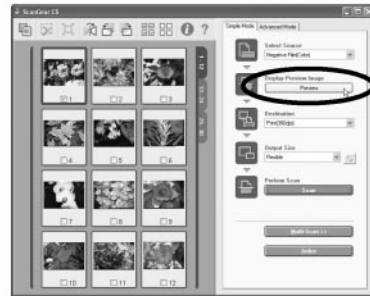
3. Válassza ki a [Select Source/(Forrás kiválasztása)] opciót.

Az következő opciók közül választhat: színes negatív film / színes pozitív film



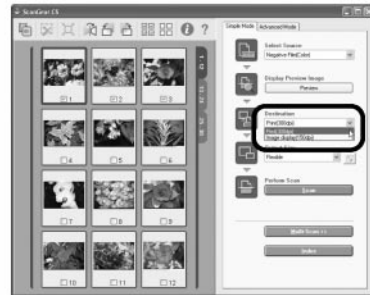
4. Kattintson a [Preview/(Előnézet)] gombra.

A ScanGear létrehozza az előnézeti képe(ke)t.



5. A képernyőn a számok melletti jelölőnégyzetbe pipákat helyezve, jelölje meg a beolvasandó filmkockákat.

Alapállásban az első filmkocka jelölőnégyzetében automatikusan megjelenik a pipa jel. Több filmkocka egyidejű beszkenelését úgy végezheti el, ha a számok melletti jelölőnégyzeteket pipával látja el.



6. Válassza ki a [Destination/ Kimenet] opciót.

Választhat a [Print/Nyomatás - 300dpi], vagy [Image display/Monitor felbontás -150 dpi] opciók közül. Amennyiben a [Print/Nyomatás - 300dpi] opciót választotta, a kimeneti felbontás 300 dpi lesz. Amennyiben a [Image display/Monitor felbontás -150 dpi] opciót választotta, a kimeneti felbontás 150 dpi lesz.

Az ábrán a [Print/Nyomatás - 300dpi] opció lett kiválasztva.

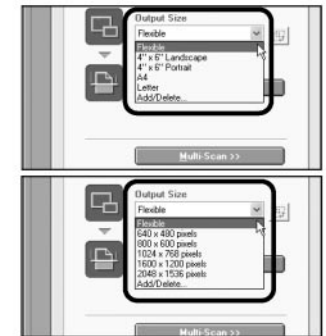
7. Válassza ki a [Output Size/(Kimeneti felbontás)] opciót.

A következő opciók közül választhat:

- Amennyiben a 7. lépésben a [Print/Nyomatás - 300dpi] opciót jelölte meg, akkor a következő lehetőségek közül választhat: Egyéni/ 4"x6"/A4/Letter.
- Amennyiben a 7. lépésben a [Image display/Monitor felbontás -150 dpi] opciót jelölte meg, akkor a következő lehetőségek közül választhat: Egyéni/640 x 480/ 800 x 600/1024 x 768/1600 x 1200/2048 x 1536.

Az ábrán a [Flexible/Rugalmas] opció lett kiválasztva.

A [Flexible/Rugalmas] opción keresztül a szkennelési felbontás automatikusan a papírméretnek (4" x 6") megfelelően állítódik be.

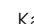
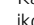


8. Kattintson a [Scan] (Beolvasás) opcióra.

Elindul a végleges beolvasás.

Amennyiben az ArcSoft PhotoStudio-n keresztül nem sikerült végrehajtani a szkennelést, jelöljön meg kevesebb képet, vagy szkenneljen a CanoScan Toolbox-on vagy az Adobe Photoshop Elements-en keresztül. Javasoljuk, hogy nézze át a Használati Ismertető Troubleshooting (Hibaelhárítás) című fejezetét is.



Kattintson a  (Windows) ikonra, vagy a  (Macintosh) ikonra a ScanGear CS ablakban a program leállításához.

A beolvasott kép megjelenik a PhotoStudio ablakban.



9. A beolvasott kép elmentése.

Kattintson a [File] (Fájl) menüre, majd válassza ki a [Save as/(Mentés másként)] menüpontot. Válassza ki azt a mappát, amelyikben tárolni szeretné az képfájl, írjon be egy fájlnevet, állítsa be a fájl típusát (a JPEG formátum ajánlott), majd kattintson a [Save] (Mentés) gombra.

10. Kattintson a (Windows) ikonra, vagy a (Macintosh) ikonra a PhotoStudio ablakban a program leállításához.



- Ha a lapolvasó nem a leírt módon funkcionálna, olvassa el a Használati Ismertető „Troubleshooting/Hibaelhárítás” című részét (angol nyelvű, HTML formátum).
- Ha részletesebb információkat szeretne megtudni a csomagban található szoftverekről, olvassa el a Használati Ismertetőt (angol nyelvű), vagy a szoftverek használati utasításait (PDF formátumú, angol nyelvű útmutatókat). Ezek a dokumentumok a *CanoScan Setup Utility* telepítő CD-ROM-on találhatóak.

Műszaki adatok

CanoScan 9950F		
Szkenner típusa	Sikágyas	
Beolvató elem	CCD 6-soros, színes	
Fényforrás	Hideg katódos fénycső	
Optikai felbontás	4800 x 9600 dpi	
Állítható felbontás	25 - 19200 dpi (ScanGear CS)	
Beolvási színmélység (bit)	Színes Szűrkeskála 16 bit bemen./16 vagy 8 bit kimen. (RGB színösszetevőként) 16 bit bemeneti/16 vagy 8 bit kimeneti*1	
Beolvási sebesség*2 (fotó vagy dokumentum)	Színes	11 msec./sor (2400 dpi), 11 msec./sor (4800 dpi)
	Szürkeárnyalat, Fekete-fehér	11 msec./sor (2400 dpi), 11 msec./sor (4800 dpi)
Beolvási sebesség (film)	Színes, Szürkeárnyalat, Fekete-fehér	5,5 - 88 msec./sor
Előnézeti kép*3		kb. 3,6 másodperc
Interfész		USB 2.0 Hi-Speed*4, USB (USB 1.1-el megegyező) IEEE 1394 (FireWare400: csak Macintosh)
Beolvatható dokumentum méret		A4/Letter 216 x 297 mm
Film típus/kockák száma		35 mm filmcsík (negatív/pozitív)/30 kocka 35 mm diakocka (negatív/pozitív)/12 kocka 120-as Roll film: (max. 6 x 22 cm) 2 filmcsík 120-as Roll dia: (max. 6 x 9 cm) 1 keret 4" x 5" formátumú dia
Lapolvasó gombok		4 gomb: Copy (Másolás), Scan (Beolvasás), PDF, E-mail
Üzemeltetési környezet	hőmérséklet	10-35 Celsius fok között
	páratartalom	10%-90% RH, 20%-80% RH film beolvasásánál (kondenzáció kialakulása nélkül)
Tápellátás		AC adapter*5 (100/120/230/240V)
Teljesítményfelvétel		Használat közben: maximum 28 W Stand-by módban: kb. 6 W, Kikapcsolt állapotban: 0,3 W (a lapolvasóhoz mellékelt AC adaptert használva)
Külső méretek		290 x 509 x 128 mm
Tömeg		kb. 5,8 kg

*1 16 bit csak filmszkenneléskor

*2 USB 2.0 High Speed módban Windows PC esetében. Az adatok számítógépre történő átküldésének ideje nincs beleszámítva.

*3 A kalibrációs eljárás időigénye nem szerepel a számításokban.

*4 Bővítőkártyával (USB 2.0 High Speed) rendelkező Macintosh számítógépek nem támogatottak.

*5 Az AC adapter típusa régiótól/országtól függően változhat.

• A Canon fenntartja a műszaki adatok előzetes bejelentés nélküli megváltoztatásának jogát.

USB 2.0 upgrade (csak Windows)

A Canon az alábbi USB kártyák/hub-ok kompatibilitását tesztelte:

Bővítőkártyák:

- Adaptec USB2connect 5100: PCI bus
- Adaptec USB2connect 3100: PCI bus
- Adaptec USB2connect 2000LP: PCI bus
- Adaptec DuoConnect: PCI bus

Hub-ok

- Adaptec XHUB4
- Adaptec XHUB4PLUS
- Adaptec XHUB7PLUS

A kártyák/hub-ok telepítéséhez, kérjük olvassa el a kártyához/hub-okhoz mellékelt telepítési útmutatókat.



- Amennyiben Windows XP upgrade-et hajtana végre a rendszerén, kérjük telepítse újra a ScanGear CS és a CanoScan Toolbox CS programokat a 4-es oldalon leírtaknak megfelelően.

Rendszer információk

Ezen formanyomtatvány arra szolgál, hogy lejegyezze benne a vásárolt lapolvasó működési környezetét. Ha bármi probléma lépne fel a lapolvasóval kapcsolatban, szüksége lesz ezen információkra, amikor kapcsolatba lép vevőszolgálatunkkal. Kérjük, ne felejtse el lejegyezni és biztos helyen tárolni ezt a kitöltött ívet.

- Ezekre az információkra akkor is szüksége lesz, ha a lapolvasó garanciális javítást igényel, ezért kérjük, ne felejtse el lejegyezni és biztos helyen tárolni ezt a kitöltött ívet.
- A készülék szervizelhetősége a terméktípus gyártásának leállítása után öt évvel megszűnik.

Vásárlás dátuma:

Viszonteladó telefonszáma:

Viszonteladó címe:

Lapolvasó típusa: CanoScan 9950F

Sorozatszám (a termék hátoldalán található):

• A lapolvasóhoz kapcsolt számítógép adatai

Gyártó:	Modell:	
CPU:	Órajel:	Mhz
Memória kapacitás (RAM):	MB	
Merevlemez kapacitás:	MB	
Szabad hely:	MB	
Operációs Rendszer:	Windows	<input type="checkbox"/> XP <input type="checkbox"/> Me <input type="checkbox"/> 2000 <input type="checkbox"/> 98
	Macintosh	<input type="checkbox"/> OS X v 10.1 <input type="checkbox"/> OS X v 10.2 <input type="checkbox"/> OS X v 10.3
Monitor típusa:	Monitor méret (átló):	coll
Nyomtató:	Gyártó:	
Nyomtató típus:	Nyomtató felbontásai:	
Telepített vírusirtó program:		
Telepített tömörítő program:		
Bővítőkártyák:		
Csatlakoztatott perifériák:		
Számítógép hálózat (amelyhez csatlakozik a számítógép):		



Nemzetközi Energy Star Program

Mint ENERGY STAR partner, a Canon Inc. ezt a terméket úgy tervezte, hogy megfeleljen az Energy Star alapelveinek a gazdaságos energiateljesítmény terén.

A Nemzetközi Energy Star Irodai Felszerelés Program egy nemzetközi program, melynek célja a számítógépek és más irodai eszközök energiatakarékosságának népszerűsítése. A program támogatja az olyan termékek fejlesztését és terjesztését, amelyek energiateljesítmény-csökkentő funkciókkal rendelkeznek. Ez egy nyitott rendszer, amelyben a cégek önkéntesen alapon vehetnek részt. A céltermékek irodai eszközök: számítógépek, monitorok, nyomtatók, faxkészülékek, másolók, lapolvasók és multifunkciós eszközök. A szabványaik és emblémáik egységesek a résztvevő országok között.

© Canon Hungária Kft. 2005.

Canon Hungária Kft.

1031 Budapest, Záhony u. 7.

Graphisoft Park 1.

www.canon.hu