



Online-Handbuch

Handbuch zu Device Management Console

Deutsch (German)

Inhalt

In diesem Dokument verwendete Symbole.	3
Benutzer von Touchscreen-Geräten (Windows).	4
Marken und Lizenzen.	5
Handbuch zu Device Management Console.	23
Allgemeine Hinweise (Device Management Console).	24
Merkmale der Device Management Console.	25
Starten der Device Management Console.	26
Registrieren des Druckers.	27
Löschen von Druckern.	32
Überprüfen des Druckerstatus.	35
Verwalten von Druckerfarben.	38
Überprüfen des Ausführungsstatus der Farbkalibrierung.	39
Überprüfen von Kalibrierungslinks.	45
Durchführen der Farbkalibrierung.	48
Beschreibung des Bildschirms der Device Management Console.	53
Hauptbildschirm.	54
Hauptbildschirm (Menüleiste).	56
Hauptbildschirm (Registerkarte Druckerstatus).	59
Hauptbildschirm (Registerkarte Kalibrierung).	62
Dialogfeld Druckerverwaltung.	66
Dialogfeld „Drucker hinzufügen“.	68
Dialogfeld Druckerdetails.	70
Dialogfeld Papierstatus.	72
Dialogfeld Kalibrierung.	73
Dialogfeld Kalibrierungsmonitor.	75
Dialogfeld Voreinstellungen.	76

In diesem Dokument verwendete Symbole

Warnung

Anweisungen, die bei Nichtbeachtung zu tödlichen oder anderen schweren Verletzungen oder zu Sachschäden durch unsachgemäße Handhabung des Geräts führen können. Diese müssen aus Sicherheitsgründen befolgt werden.

Vorsicht

Anweisungen, die bei Nichtbeachtung zu Verletzungen oder Sachschäden durch unsachgemäße Handhabung des Geräts führen können. Diese müssen aus Sicherheitsgründen befolgt werden.

Wichtig

Anweisungen, einschließlich wichtiger Informationen, die beachtet werden müssen, um Beschädigungen und Verletzungen oder eine unsachgemäße Verwendung des Produkts zu vermeiden. Lesen Sie diese Anweisungen unbedingt.

Hinweis

Anleitungen einschließlich Hinweisen zum Betrieb oder zusätzlicher Erklärungen.

Grundlagen

Anleitungen zu den Standardfunktionen des Produkts.

Hinweis

- Die Symbole können je nach Produkt unterschiedlich aussehen.

Benutzer von Touchscreen-Geräten (Windows)

Für Touchscreen-Aktionen müssen Sie die Anweisung "klicken Sie mit der rechten Maustaste" in diesem Dokument durch die vom Betriebssystem festgelegte Aktion ersetzen. Beispiel: Wenn die Aktion "drücken und halten" in Ihrem Betriebssystem festgelegt ist, ersetzen Sie "klicken Sie mit der rechten Maustaste" mit "drücken und halten".

Marken und Lizenzen

- Microsoft ist eine eingetragene Marke der Microsoft Corporation.
- Windows ist eine Marke oder eine eingetragene Marke der Microsoft Corporation in den USA und/oder anderen Ländern.
- Windows Vista ist eine Marke oder eine eingetragene Marke der Microsoft Corporation in den USA und/oder anderen Ländern.
- Internet Explorer ist eine Marke oder eine eingetragene Marke der Microsoft Corporation in den USA und/oder anderen Ländern.
- Mac, Mac OS, macOS, OS X, AirPort, App Store, AirPrint, das AirPrint-Logo, Safari, Bonjour, iPad, iPad Air, iPad mini, iPhone und iPod touch sind Marken von Apple Inc. in den USA und anderen Ländern.
- IOS ist eine Marke oder eine eingetragene Marke von Cisco in den USA und/oder anderen Ländern, die unter Lizenz verwendet wird.
- Google Cloud Print, Google Chrome, Chrome OS, Chromebook, Android, Google Drive, Google Apps und Google Analytics sind Marken oder eingetragene Marken von Google Inc. Google Play und das Google Play-Logo sind Marken von Google LLC.
- Adobe, Acrobat, Flash, Photoshop, Photoshop Elements, Lightroom, Adobe RGB und Adobe RGB (1998) sind eingetragene Marken oder Marken von Adobe Systems Incorporated in den USA und/oder anderen Ländern.
- Bluetooth ist eine Marke von Bluetooth SIG, Inc., USA, und Canon Inc. verfügt über eine Lizenz.
- Autodesk und AutoCAD sind Marken oder eingetragene Marken von Autodesk, Inc. und/oder dessen Tochterunternehmen und/oder Partnern in den USA und/oder anderen Ländern.
- USB Type-C™ ist eine Marke des USB Implementers Forum.

»» Hinweis

- Der offizielle Name für Windows Vista lautet Betriebssystem Microsoft Windows Vista.

Copyright (c) 2003-2015 Apple Inc. All rights reserved.

Redistribution and use in source and binary forms, with or without modification, are permitted provided that the following conditions are met:

1. Redistributions of source code must retain the above copyright notice, this list of conditions and the following disclaimer.
2. Redistributions in binary form must reproduce the above copyright notice, this list of conditions and the following disclaimer in the documentation and/or other materials provided with the distribution.
3. Neither the name of Apple Inc. ("Apple") nor the names of its contributors may be used to endorse or promote products derived from this software without specific prior written permission.

THIS SOFTWARE IS PROVIDED BY APPLE AND ITS CONTRIBUTORS "AS IS" AND ANY EXPRESS OR IMPLIED WARRANTIES, INCLUDING, BUT NOT LIMITED TO, THE IMPLIED WARRANTIES OF MERCHANTABILITY AND FITNESS FOR A PARTICULAR PURPOSE ARE DISCLAIMED. IN NO EVENT SHALL APPLE OR ITS CONTRIBUTORS BE LIABLE FOR ANY DIRECT, INDIRECT, INCIDENTAL, SPECIAL, EXEMPLARY, OR CONSEQUENTIAL DAMAGES (INCLUDING, BUT NOT LIMITED TO, PROCUREMENT OF SUBSTITUTE GOODS OR SERVICES; LOSS OF USE, DATA, OR PROFITS; OR BUSINESS INTERRUPTION) HOWEVER CAUSED AND ON ANY THEORY OF LIABILITY, WHETHER IN CONTRACT, STRICT LIABILITY, OR TORT (INCLUDING NEGLIGENCE OR OTHERWISE) ARISING IN ANY WAY OUT OF THE USE OF THIS SOFTWARE, EVEN IF ADVISED OF THE POSSIBILITY OF SUCH DAMAGE.

Apache License

Version 2.0, January 2004

<http://www.apache.org/licenses/>

TERMS AND CONDITIONS FOR USE, REPRODUCTION, AND DISTRIBUTION

1. Definitions.

"License" shall mean the terms and conditions for use, reproduction, and distribution as defined by Sections 1 through 9 of this document.

"Licensor" shall mean the copyright owner or entity authorized by the copyright owner that is granting the License.

"Legal Entity" shall mean the union of the acting entity and all other entities that control, are controlled by, or are under common control with that entity. For the purposes of this definition, "control" means (i) the power, direct or indirect, to cause the direction or management of such entity, whether by contract or otherwise, or (ii) ownership of fifty percent (50%) or more of the outstanding shares, or (iii) beneficial ownership of such entity.

"You" (or "Your") shall mean an individual or Legal Entity exercising permissions granted by this License.

"Source" form shall mean the preferred form for making modifications, including but not limited to software source code, documentation source, and configuration files.

"Object" form shall mean any form resulting from mechanical transformation or translation of a Source form, including but not limited to compiled object code, generated documentation, and conversions to other media types.

"Work" shall mean the work of authorship, whether in Source or Object form, made available under the License, as indicated by a copyright notice that is included in or attached to the work (an example is provided in the Appendix below).

"Derivative Works" shall mean any work, whether in Source or Object form, that is based on (or derived from) the Work and for which the editorial revisions, annotations, elaborations, or other modifications represent, as a whole, an original work of authorship. For the purposes of this License, Derivative Works shall not include works that remain separable from, or merely link (or bind by name) to the interfaces of, the Work and Derivative Works thereof.

"Contribution" shall mean any work of authorship, including the original version of the Work and any modifications or additions to that Work or Derivative Works thereof, that is intentionally submitted to Licensor for inclusion in the Work by the copyright owner or by an individual or Legal Entity authorized to submit on behalf of the copyright owner. For the purposes of this definition, "submitted" means any form of electronic, verbal, or written communication sent to the Licensor or its representatives, including but not limited to communication on electronic mailing lists, source code control systems, and issue tracking systems that are managed by, or on behalf of, the Licensor for the purpose of discussing and improving the Work, but excluding communication that is conspicuously marked or otherwise designated in writing by the copyright owner as "Not a Contribution."

"Contributor" shall mean Licensor and any individual or Legal Entity on behalf of whom a Contribution has been received by Licensor and subsequently incorporated within the Work.

2. Grant of Copyright License. Subject to the terms and conditions of this License, each Contributor hereby grants to You a perpetual, worldwide, non-exclusive, no-charge, royalty-free, irrevocable copyright license to reproduce, prepare Derivative Works of, publicly display, publicly perform, sublicense, and distribute the Work and such Derivative Works in Source or Object form.
3. Grant of Patent License. Subject to the terms and conditions of this License, each Contributor hereby grants to You a perpetual, worldwide, non-exclusive, no-charge, royalty-free, irrevocable (except as stated in this section) patent license to make, have made, use, offer to sell, sell, import, and otherwise transfer the Work, where such license applies only to those patent claims licensable by such Contributor that are necessarily infringed by their Contribution(s) alone or by combination of their Contribution(s) with the Work to which such Contribution(s) was submitted. If You institute patent litigation against any entity (including a cross-claim or counterclaim in a lawsuit) alleging that the Work or a Contribution incorporated within the Work constitutes direct or contributory patent infringement, then any patent licenses granted to You under this License for that Work shall terminate as of the date such litigation is filed.
4. Redistribution. You may reproduce and distribute copies of the Work or Derivative Works thereof in any medium, with or without modifications, and in Source or Object form, provided that You meet the following conditions:

1. You must give any other recipients of the Work or Derivative Works a copy of this License; and
2. You must cause any modified files to carry prominent notices stating that You changed the files; and
3. You must retain, in the Source form of any Derivative Works that You distribute, all copyright, patent, trademark, and attribution notices from the Source form of the Work, excluding those notices that do not pertain to any part of the Derivative Works; and
4. If the Work includes a "NOTICE" text file as part of its distribution, then any Derivative Works that You distribute must include a readable copy of the attribution notices contained within such NOTICE file, excluding those notices that do not pertain to any part of the Derivative Works, in at least one of the following places: within a NOTICE text file distributed as part of the Derivative Works; within the Source form or documentation, if provided along with the Derivative Works; or, within a display generated by the Derivative Works, if and wherever such third-party notices normally appear. The contents of the NOTICE file are for informational purposes only and do not modify the License. You may add Your own attribution notices within Derivative Works that You distribute, alongside or as an addendum to the NOTICE text from the Work, provided that such additional attribution notices cannot be construed as modifying the License.

You may add Your own copyright statement to Your modifications and may provide additional or different license terms and conditions for use, reproduction, or distribution of Your modifications, or for any such Derivative Works as a whole, provided Your use, reproduction, and distribution of the Work otherwise complies with the conditions stated in this License.

5. Submission of Contributions. Unless You explicitly state otherwise, any Contribution intentionally submitted for inclusion in the Work by You to the Licensor shall be under the terms and conditions of this License, without any additional terms or conditions. Notwithstanding the above, nothing herein shall supersede or modify the terms of any separate license agreement you may have executed with Licensor regarding such Contributions.
6. Trademarks. This License does not grant permission to use the trade names, trademarks, service marks, or product names of the Licensor, except as required for reasonable and customary use in describing the origin of the Work and reproducing the content of the NOTICE file.

7. Disclaimer of Warranty. Unless required by applicable law or agreed to in writing, Licensor provides the Work (and each Contributor provides its Contributions) on an "AS IS" BASIS, WITHOUT WARRANTIES OR CONDITIONS OF ANY KIND, either express or implied, including, without limitation, any warranties or conditions of TITLE, NON-INFRINGEMENT, MERCHANTABILITY, or FITNESS FOR A PARTICULAR PURPOSE. You are solely responsible for determining the appropriateness of using or redistributing the Work and assume any risks associated with Your exercise of permissions under this License.
8. Limitation of Liability. In no event and under no legal theory, whether in tort (including negligence), contract, or otherwise, unless required by applicable law (such as deliberate and grossly negligent acts) or agreed to in writing, shall any Contributor be liable to You for damages, including any direct, indirect, special, incidental, or consequential damages of any character arising as a result of this License or out of the use or inability to use the Work (including but not limited to damages for loss of goodwill, work stoppage, computer failure or malfunction, or any and all other commercial damages or losses), even if such Contributor has been advised of the possibility of such damages.
9. Accepting Warranty or Additional Liability. While redistributing the Work or Derivative Works thereof, You may choose to offer, and charge a fee for, acceptance of support, warranty, indemnity, or other liability obligations and/or rights consistent with this License. However, in accepting such obligations, You may act only on Your own behalf and on Your sole responsibility, not on behalf of any other Contributor, and only if You agree to indemnify, defend, and hold each Contributor harmless for any liability incurred by, or claims asserted against, such Contributor by reason of your accepting any such warranty or additional liability.

END OF TERMS AND CONDITIONS

---- Part 1: CMU/UCD copyright notice: (BSD like) ----

Copyright 1989, 1991, 1992 by Carnegie Mellon University

Derivative Work - 1996, 1998-2000

Copyright 1996, 1998-2000 The Regents of the University of California

All Rights Reserved

Permission to use, copy, modify and distribute this software and its documentation for any purpose and without fee is hereby granted, provided that the above copyright notice appears in all copies and that both that copyright notice and this permission notice appear in supporting documentation, and that the name of CMU and The Regents of the University of California not be used in advertising or publicity pertaining to distribution of the software without specific written permission.

CMU AND THE REGENTS OF THE UNIVERSITY OF CALIFORNIA DISCLAIM ALL WARRANTIES WITH REGARD TO THIS SOFTWARE, INCLUDING ALL IMPLIED WARRANTIES OF MERCHANTABILITY AND FITNESS. IN NO EVENT SHALL CMU OR THE REGENTS OF THE UNIVERSITY OF CALIFORNIA BE LIABLE FOR ANY SPECIAL, INDIRECT OR CONSEQUENTIAL DAMAGES OR ANY DAMAGES WHATSOEVER RESULTING FROM THE LOSS OF USE, DATA OR PROFITS, WHETHER IN AN ACTION OF CONTRACT, NEGLIGENCE OR OTHER TORTIOUS ACTION, ARISING OUT OF OR IN CONNECTION WITH THE USE OR PERFORMANCE OF THIS SOFTWARE.

---- Part 2: Networks Associates Technology, Inc copyright notice (BSD) ----

Copyright (c) 2001-2003, Networks Associates Technology, Inc

All rights reserved.

Redistribution and use in source and binary forms, with or without modification, are permitted provided that the following conditions are met:

- * Redistributions of source code must retain the above copyright notice, this list of conditions and the following disclaimer.
- * Redistributions in binary form must reproduce the above copyright notice, this list of conditions and the following disclaimer in the documentation and/or other materials provided with the distribution.
- * Neither the name of the Networks Associates Technology, Inc nor the names of its contributors may be used to endorse or promote products derived from this software without specific prior written permission.

THIS SOFTWARE IS PROVIDED BY THE COPYRIGHT HOLDERS AND CONTRIBUTORS ``AS IS" AND ANY EXPRESS OR IMPLIED WARRANTIES, INCLUDING, BUT NOT LIMITED TO, THE IMPLIED WARRANTIES OF MERCHANTABILITY AND FITNESS FOR A PARTICULAR PURPOSE ARE DISCLAIMED. IN NO EVENT SHALL THE COPYRIGHT HOLDERS OR CONTRIBUTORS BE LIABLE FOR ANY DIRECT, INDIRECT, INCIDENTAL, SPECIAL, EXEMPLARY, OR CONSEQUENTIAL DAMAGES (INCLUDING, BUT NOT LIMITED TO, PROCUREMENT OF SUBSTITUTE GOODS OR SERVICES; LOSS OF USE, DATA, OR PROFITS; OR BUSINESS INTERRUPTION) HOWEVER CAUSED AND ON ANY THEORY OF LIABILITY, WHETHER IN CONTRACT, STRICT LIABILITY, OR TORT (INCLUDING NEGLIGENCE OR OTHERWISE) ARISING IN ANY WAY OUT OF THE USE OF THIS SOFTWARE, EVEN IF ADVISED OF THE POSSIBILITY OF SUCH DAMAGE.

---- Part 3: Cambridge Broadband Ltd. copyright notice (BSD) ----

Portions of this code are copyright (c) 2001-2003, Cambridge Broadband Ltd.

All rights reserved.

Redistribution and use in source and binary forms, with or without modification, are permitted provided that the following conditions are met:

- * Redistributions of source code must retain the above copyright notice, this list of conditions and the following disclaimer.
- * Redistributions in binary form must reproduce the above copyright notice, this list of conditions and the following disclaimer in the documentation and/or other materials provided with the distribution.
- * The name of Cambridge Broadband Ltd. may not be used to endorse or promote products derived from this software without specific prior written permission.

THIS SOFTWARE IS PROVIDED BY THE COPYRIGHT HOLDER ``AS IS" AND ANY EXPRESS OR IMPLIED WARRANTIES, INCLUDING, BUT NOT LIMITED TO, THE IMPLIED WARRANTIES OF MERCHANTABILITY AND FITNESS FOR A PARTICULAR PURPOSE ARE DISCLAIMED. IN NO EVENT SHALL THE COPYRIGHT HOLDER BE LIABLE FOR ANY DIRECT, INDIRECT, INCIDENTAL, SPECIAL, EXEMPLARY, OR CONSEQUENTIAL DAMAGES (INCLUDING, BUT NOT LIMITED TO, PROCUREMENT OF SUBSTITUTE GOODS OR SERVICES; LOSS OF USE, DATA, OR PROFITS; OR BUSINESS INTERRUPTION) HOWEVER CAUSED AND ON ANY THEORY OF LIABILITY, WHETHER IN CONTRACT, STRICT LIABILITY, OR TORT (INCLUDING NEGLIGENCE OR OTHERWISE) ARISING IN ANY WAY OUT OF THE USE OF THIS SOFTWARE, EVEN IF ADVISED OF THE POSSIBILITY OF SUCH DAMAGE.

---- Part 4: Sun Microsystems, Inc. copyright notice (BSD) ----

Copyright c 2003 Sun Microsystems, Inc., 4150 Network Circle, Santa Clara, California 95054, U.S.A. All rights reserved.

Use is subject to license terms below.

This distribution may include materials developed by third parties.

Sun, Sun Microsystems, the Sun logo and Solaris are trademarks or registered trademarks of Sun Microsystems, Inc. in the U.S. and other countries.

Redistribution and use in source and binary forms, with or without modification, are permitted provided that the following conditions are met:

- * Redistributions of source code must retain the above copyright notice, this list of conditions and the following disclaimer.
- * Redistributions in binary form must reproduce the above copyright notice, this list of conditions and the following disclaimer in the documentation and/or other materials provided with the distribution.
- * Neither the name of the Sun Microsystems, Inc. nor the names of its contributors may be used to endorse or promote products derived from this software without specific prior written permission.

THIS SOFTWARE IS PROVIDED BY THE COPYRIGHT HOLDERS AND CONTRIBUTORS "AS IS" AND ANY EXPRESS OR IMPLIED WARRANTIES, INCLUDING, BUT NOT LIMITED TO, THE IMPLIED WARRANTIES OF MERCHANTABILITY AND FITNESS FOR A PARTICULAR PURPOSE ARE DISCLAIMED. IN NO EVENT SHALL THE COPYRIGHT HOLDERS OR CONTRIBUTORS BE LIABLE FOR ANY DIRECT, INDIRECT, INCIDENTAL, SPECIAL, EXEMPLARY, OR CONSEQUENTIAL DAMAGES (INCLUDING, BUT NOT LIMITED TO, PROCUREMENT OF SUBSTITUTE GOODS OR SERVICES; LOSS OF USE, DATA, OR PROFITS; OR BUSINESS INTERRUPTION) HOWEVER CAUSED AND ON ANY THEORY OF LIABILITY, WHETHER IN CONTRACT, STRICT LIABILITY, OR TORT (INCLUDING NEGLIGENCE OR OTHERWISE) ARISING IN ANY WAY OUT OF THE USE OF THIS SOFTWARE, EVEN IF ADVISED OF THE POSSIBILITY OF SUCH DAMAGE.

---- Part 5: Sparta, Inc copyright notice (BSD) ----

Copyright (c) 2003-2012, Sparta, Inc

All rights reserved.

Redistribution and use in source and binary forms, with or without modification, are permitted provided that the following conditions are met:

- * Redistributions of source code must retain the above copyright notice, this list of conditions and the following disclaimer.
- * Redistributions in binary form must reproduce the above copyright notice, this list of conditions and the following disclaimer in the documentation and/or other materials provided with the distribution.
- * Neither the name of Sparta, Inc nor the names of its contributors may be used to endorse or promote products derived from this software without specific prior written permission.

THIS SOFTWARE IS PROVIDED BY THE COPYRIGHT HOLDERS AND CONTRIBUTORS "AS IS" AND ANY EXPRESS OR IMPLIED WARRANTIES, INCLUDING, BUT NOT LIMITED TO, THE IMPLIED WARRANTIES OF MERCHANTABILITY AND FITNESS FOR A PARTICULAR PURPOSE ARE DISCLAIMED. IN NO EVENT SHALL THE COPYRIGHT HOLDERS OR CONTRIBUTORS BE LIABLE FOR ANY DIRECT, INDIRECT, INCIDENTAL, SPECIAL, EXEMPLARY, OR CONSEQUENTIAL DAMAGES (INCLUDING, BUT NOT LIMITED TO, PROCUREMENT OF SUBSTITUTE GOODS OR SERVICES; LOSS OF USE, DATA, OR PROFITS; OR BUSINESS INTERRUPTION) HOWEVER CAUSED AND ON ANY THEORY OF LIABILITY, WHETHER IN CONTRACT, STRICT LIABILITY, OR

TORT (INCLUDING NEGLIGENCE OR OTHERWISE) ARISING IN ANY WAY OUT OF THE USE OF THIS SOFTWARE, EVEN IF ADVISED OF THE POSSIBILITY OF SUCH DAMAGE.

---- Part 6: Cisco/BUPTNIC copyright notice (BSD) ----

Copyright (c) 2004, Cisco, Inc and Information Network Center of Beijing University of Posts and Telecommunications.

All rights reserved.

Redistribution and use in source and binary forms, with or without modification, are permitted provided that the following conditions are met:

- * Redistributions of source code must retain the above copyright notice, this list of conditions and the following disclaimer.
- * Redistributions in binary form must reproduce the above copyright notice, this list of conditions and the following disclaimer in the documentation and/or other materials provided with the distribution.
- * Neither the name of Cisco, Inc, Beijing University of Posts and Telecommunications, nor the names of their contributors may be used to endorse or promote products derived from this software without specific prior written permission.

THIS SOFTWARE IS PROVIDED BY THE COPYRIGHT HOLDERS AND CONTRIBUTORS "AS IS" AND ANY EXPRESS OR IMPLIED WARRANTIES, INCLUDING, BUT NOT LIMITED TO, THE IMPLIED WARRANTIES OF MERCHANTABILITY AND FITNESS FOR A PARTICULAR PURPOSE ARE DISCLAIMED. IN NO EVENT SHALL THE COPYRIGHT HOLDERS OR CONTRIBUTORS BE LIABLE FOR ANY DIRECT, INDIRECT, INCIDENTAL, SPECIAL, EXEMPLARY, OR CONSEQUENTIAL DAMAGES (INCLUDING, BUT NOT LIMITED TO, PROCUREMENT OF SUBSTITUTE GOODS OR SERVICES; LOSS OF USE, DATA, OR PROFITS; OR BUSINESS INTERRUPTION) HOWEVER CAUSED AND ON ANY THEORY OF LIABILITY, WHETHER IN CONTRACT, STRICT LIABILITY, OR TORT (INCLUDING NEGLIGENCE OR OTHERWISE) ARISING IN ANY WAY OUT OF THE USE OF THIS SOFTWARE, EVEN IF ADVISED OF THE POSSIBILITY OF SUCH DAMAGE.

---- Part 7: Fabasoft R&D Software GmbH & Co KG copyright notice (BSD) ----

Copyright (c) Fabasoft R&D Software GmbH & Co KG, 2003 oss@fabasoft.com

Author: Bernhard Penz <bernhard.penz@fabasoft.com>

Redistribution and use in source and binary forms, with or without modification, are permitted provided that the following conditions are met:

- * Redistributions of source code must retain the above copyright notice, this list of conditions and the following disclaimer.
- * Redistributions in binary form must reproduce the above copyright notice, this list of conditions and the following disclaimer in the documentation and/or other materials provided with the distribution.
- * The name of Fabasoft R&D Software GmbH & Co KG or any of its subsidiaries, brand or product names may not be used to endorse or promote products derived from this software without specific prior written permission.

THIS SOFTWARE IS PROVIDED BY THE COPYRIGHT HOLDER "AS IS" AND ANY EXPRESS OR IMPLIED WARRANTIES, INCLUDING, BUT NOT LIMITED TO, THE IMPLIED WARRANTIES OF MERCHANTABILITY AND FITNESS FOR A PARTICULAR PURPOSE ARE DISCLAIMED. IN NO EVENT SHALL THE COPYRIGHT HOLDER BE LIABLE FOR ANY DIRECT, INDIRECT, INCIDENTAL,

SPECIAL, EXEMPLARY, OR CONSEQUENTIAL DAMAGES (INCLUDING, BUT NOT LIMITED TO, PROCUREMENT OF SUBSTITUTE GOODS OR SERVICES; LOSS OF USE, DATA, OR PROFITS; OR BUSINESS INTERRUPTION) HOWEVER CAUSED AND ON ANY THEORY OF LIABILITY, WHETHER IN CONTRACT, STRICT LIABILITY, OR TORT (INCLUDING NEGLIGENCE OR OTHERWISE) ARISING IN ANY WAY OUT OF THE USE OF THIS SOFTWARE, EVEN IF ADVISED OF THE POSSIBILITY OF SUCH DAMAGE.

---- Part 8: Apple Inc. copyright notice (BSD) ----

Copyright (c) 2007 Apple Inc. All rights reserved.

Redistribution and use in source and binary forms, with or without modification, are permitted provided that the following conditions are met:

1. Redistributions of source code must retain the above copyright notice, this list of conditions and the following disclaimer.
2. Redistributions in binary form must reproduce the above copyright notice, this list of conditions and the following disclaimer in the documentation and/or other materials provided with the distribution.
3. Neither the name of Apple Inc. ("Apple") nor the names of its contributors may be used to endorse or promote products derived from this software without specific prior written permission.

THIS SOFTWARE IS PROVIDED BY APPLE AND ITS CONTRIBUTORS "AS IS" AND ANY EXPRESS OR IMPLIED WARRANTIES, INCLUDING, BUT NOT LIMITED TO, THE IMPLIED WARRANTIES OF MERCHANTABILITY AND FITNESS FOR A PARTICULAR PURPOSE ARE DISCLAIMED. IN NO EVENT SHALL APPLE OR ITS CONTRIBUTORS BE LIABLE FOR ANY DIRECT, INDIRECT, INCIDENTAL, SPECIAL, EXEMPLARY, OR CONSEQUENTIAL DAMAGES (INCLUDING, BUT NOT LIMITED TO, PROCUREMENT OF SUBSTITUTE GOODS OR SERVICES; LOSS OF USE, DATA, OR PROFITS; OR BUSINESS INTERRUPTION) HOWEVER CAUSED AND ON ANY THEORY OF LIABILITY, WHETHER IN CONTRACT, STRICT LIABILITY, OR TORT (INCLUDING NEGLIGENCE OR OTHERWISE) ARISING IN ANY WAY OUT OF THE USE OF THIS SOFTWARE, EVEN IF ADVISED OF THE POSSIBILITY OF SUCH DAMAGE.

---- Part 9: ScienceLogic, LLC copyright notice (BSD) ----

Copyright (c) 2009, ScienceLogic, LLC

All rights reserved.

Redistribution and use in source and binary forms, with or without modification, are permitted provided that the following conditions are met:

- * Redistributions of source code must retain the above copyright notice, this list of conditions and the following disclaimer.
- * Redistributions in binary form must reproduce the above copyright notice, this list of conditions and the following disclaimer in the documentation and/or other materials provided with the distribution.
- * Neither the name of ScienceLogic, LLC nor the names of its contributors may be used to endorse or promote products derived from this software without specific prior written permission.

THIS SOFTWARE IS PROVIDED BY THE COPYRIGHT HOLDERS AND CONTRIBUTORS "AS IS" AND ANY EXPRESS OR IMPLIED WARRANTIES, INCLUDING, BUT NOT LIMITED TO, THE IMPLIED WARRANTIES OF MERCHANTABILITY AND FITNESS FOR A PARTICULAR PURPOSE ARE DISCLAIMED. IN NO EVENT SHALL THE COPYRIGHT HOLDERS OR CONTRIBUTORS BE

LIABLE FOR ANY DIRECT, INDIRECT, INCIDENTAL, SPECIAL, EXEMPLARY, OR CONSEQUENTIAL DAMAGES (INCLUDING, BUT NOT LIMITED TO, PROCUREMENT OF SUBSTITUTE GOODS OR SERVICES; LOSS OF USE, DATA, OR PROFITS; OR BUSINESS INTERRUPTION) HOWEVER CAUSED AND ON ANY THEORY OF LIABILITY, WHETHER IN CONTRACT, STRICT LIABILITY, OR TORT (INCLUDING NEGLIGENCE OR OTHERWISE) ARISING IN ANY WAY OUT OF THE USE OF THIS SOFTWARE, EVEN IF ADVISED OF THE POSSIBILITY OF SUCH DAMAGE.

LEADTOOLS

Copyright (C) 1991-2009 LEAD Technologies, Inc.

CMap Resources

Copyright 1990-2009 Adobe Systems Incorporated.

All rights reserved.

Copyright 1990-2010 Adobe Systems Incorporated.

All rights reserved.

Redistribution and use in source and binary forms, with or without modification, are permitted provided that the following conditions are met:

Redistributions of source code must retain the above copyright notice, this list of conditions and the following disclaimer.

Redistributions in binary form must reproduce the above copyright notice, this list of conditions and the following disclaimer in the documentation and/or other materials provided with the distribution.

Neither the name of Adobe Systems Incorporated nor the names of its contributors may be used to endorse or promote products derived from this software without specific prior written permission.

THIS SOFTWARE IS PROVIDED BY THE COPYRIGHT HOLDERS AND CONTRIBUTORS "AS IS" AND ANY EXPRESS OR IMPLIED WARRANTIES, INCLUDING, BUT NOT LIMITED TO, THE IMPLIED WARRANTIES OF MERCHANTABILITY AND FITNESS FOR A PARTICULAR PURPOSE ARE DISCLAIMED. IN NO EVENT SHALL THE COPYRIGHT HOLDER OR CONTRIBUTORS BE LIABLE FOR ANY DIRECT, INDIRECT, INCIDENTAL, SPECIAL, EXEMPLARY, OR CONSEQUENTIAL DAMAGES (INCLUDING, BUT NOT LIMITED TO, PROCUREMENT OF SUBSTITUTE GOODS OR SERVICES; LOSS OF USE, DATA, OR PROFITS; OR BUSINESS INTERRUPTION) HOWEVER CAUSED AND ON ANY THEORY OF LIABILITY, WHETHER IN CONTRACT, STRICT LIABILITY, OR TORT (INCLUDING NEGLIGENCE OR OTHERWISE) ARISING IN ANY WAY OUT OF THE USE OF THIS SOFTWARE, EVEN IF ADVISED OF THE POSSIBILITY OF SUCH DAMAGE.

MIT License

Copyright (c) 1998, 1999, 2000 Thai Open Source Software Center Ltd

Permission is hereby granted, free of charge, to any person obtaining a copy of this software and associated documentation files (the "Software"), to deal in the Software without restriction, including without limitation the rights to use, copy, modify, merge, publish, distribute, sublicense, and/or sell copies of the Software, and to permit persons to whom the Software is furnished to do so, subject to the following conditions:

The above copyright notice and this permission notice shall be included in all copies or substantial portions of the Software.

THE SOFTWARE IS PROVIDED "AS IS", WITHOUT WARRANTY OF ANY KIND, EXPRESS OR IMPLIED, INCLUDING BUT NOT LIMITED TO THE WARRANTIES OF MERCHANTABILITY, FITNESS FOR A PARTICULAR PURPOSE AND NONINFRINGEMENT. IN NO EVENT SHALL THE AUTHORS OR COPYRIGHT HOLDERS BE LIABLE FOR ANY CLAIM, DAMAGES OR OTHER LIABILITY, WHETHER IN AN ACTION OF CONTRACT, TORT OR OTHERWISE, ARISING FROM, OUT OF OR IN CONNECTION WITH THE SOFTWARE OR THE USE OR OTHER DEALINGS IN THE SOFTWARE.

Copyright 2000 Computing Research Labs, New Mexico State University

Copyright 2001-2015 Francesco Zappa Nardelli

Permission is hereby granted, free of charge, to any person obtaining a copy of this software and associated documentation files (the "Software"), to deal in the Software without restriction, including without limitation the rights to use, copy, modify, merge, publish, distribute, sublicense, and/or sell copies of the Software, and to permit persons to whom the Software is furnished to do so, subject to the following conditions:

The above copyright notice and this permission notice shall be included in all copies or substantial portions of the Software.

THE SOFTWARE IS PROVIDED "AS IS", WITHOUT WARRANTY OF ANY KIND, EXPRESS OR IMPLIED, INCLUDING BUT NOT LIMITED TO THE WARRANTIES OF MERCHANTABILITY, FITNESS FOR A PARTICULAR PURPOSE AND NONINFRINGEMENT. IN NO EVENT SHALL THE COMPUTING RESEARCH LAB OR NEW MEXICO STATE UNIVERSITY BE LIABLE FOR ANY CLAIM, DAMAGES OR OTHER LIABILITY, WHETHER IN AN ACTION OF CONTRACT, TORT OR OTHERWISE, ARISING FROM, OUT OF OR IN CONNECTION WITH THE SOFTWARE OR THE USE OR OTHER DEALINGS IN THE SOFTWARE.

Written by Joel Sherrill <joel@OARcorp.com>.

COPYRIGHT (c) 1989-2000.

On-Line Applications Research Corporation (OAR).

Permission to use, copy, modify, and distribute this software for any purpose without fee is hereby granted, provided that this entire notice is included in all copies of any software which is or includes a copy or modification of this software.

THIS SOFTWARE IS BEING PROVIDED "AS IS", WITHOUT ANY EXPRESS OR IMPLIED WARRANTY. IN PARTICULAR, THE AUTHOR MAKES NO REPRESENTATION OR WARRANTY OF ANY KIND

CONCERNING THE MERCHANTABILITY OF THIS SOFTWARE OR ITS FITNESS FOR ANY PARTICULAR PURPOSE.

(1) Red Hat Incorporated

Copyright (c) 1994-2009 Red Hat, Inc. All rights reserved.

This copyrighted material is made available to anyone wishing to use, modify, copy, or redistribute it subject to the terms and conditions of the BSD License. This program is distributed in the hope that it will be useful, but WITHOUT ANY WARRANTY expressed or implied, including the implied warranties of MERCHANTABILITY or FITNESS FOR A PARTICULAR PURPOSE. A copy of this license is available at <http://www.opensource.org/licenses>. Any Red Hat trademarks that are incorporated in the source code or documentation are not subject to the BSD License and may only be used or replicated with the express permission of Red Hat, Inc.

(2) University of California, Berkeley

Copyright (c) 1981-2000 The Regents of the University of California.

All rights reserved.

Redistribution and use in source and binary forms, with or without modification, are permitted provided that the following conditions are met:

- * Redistributions of source code must retain the above copyright notice, this list of conditions and the following disclaimer.
- * Redistributions in binary form must reproduce the above copyright notice, this list of conditions and the following disclaimer in the documentation and/or other materials provided with the distribution.
- * Neither the name of the University nor the names of its contributors may be used to endorse or promote products derived from this software without specific prior written permission.

THIS SOFTWARE IS PROVIDED BY THE COPYRIGHT HOLDERS AND CONTRIBUTORS "AS IS" AND ANY EXPRESS OR IMPLIED WARRANTIES, INCLUDING, BUT NOT LIMITED TO, THE IMPLIED WARRANTIES OF MERCHANTABILITY AND FITNESS FOR A PARTICULAR PURPOSE ARE DISCLAIMED. IN NO EVENT SHALL THE COPYRIGHT OWNER OR CONTRIBUTORS BE LIABLE FOR ANY DIRECT, INDIRECT, INCIDENTAL, SPECIAL, EXEMPLARY, OR CONSEQUENTIAL DAMAGES (INCLUDING, BUT NOT LIMITED TO, PROCUREMENT OF SUBSTITUTE GOODS OR SERVICES; LOSS OF USE, DATA, OR PROFITS; OR BUSINESS INTERRUPTION) HOWEVER CAUSED AND ON ANY THEORY OF LIABILITY, WHETHER IN CONTRACT, STRICT LIABILITY, OR TORT (INCLUDING NEGLIGENCE OR OTHERWISE) ARISING IN ANY WAY OUT OF THE USE OF THIS SOFTWARE, EVEN IF ADVISED OF THE POSSIBILITY OF SUCH DAMAGE.

The FreeType Project LICENSE

2006-Jan-27

Copyright 1996-2002, 2006 by

David Turner, Robert Wilhelm, and Werner Lemberg

Introduction

=====

The FreeType Project is distributed in several archive packages; some of them may contain, in addition to the FreeType font engine, various tools and contributions which rely on, or relate to, the FreeType Project.

This license applies to all files found in such packages, and which do not fall under their own explicit license. The license affects thus the FreeType font engine, the test programs, documentation and makefiles, at the very least.

This license was inspired by the BSD, Artistic, and IJG (Independent JPEG Group) licenses, which all encourage inclusion and use of free software in commercial and freeware products alike. As a consequence, its main points are that:

- o We don't promise that this software works. However, we will be interested in any kind of bug reports. ('as is' distribution)

- o You can use this software for whatever you want, in parts or full form, without having to pay us. ('royalty-free' usage)

- o You may not pretend that you wrote this software. If you use it, or only parts of it, in a program, you must acknowledge somewhere in your documentation that you have used the FreeType code. ('credits')

We specifically permit and encourage the inclusion of this software, with or without modifications, in commercial products.

We disclaim all warranties covering The FreeType Project and assume no liability related to The FreeType Project.

Finally, many people asked us for a preferred form for a credit/disclaimer to use in compliance with this license. We thus encourage you to use the following text:

Portions of this software are copyright © <year> The FreeType Project (www.freetype.org). All rights reserved.

Please replace <year> with the value from the FreeType version you actually use.

Legal Terms

=====

0. Definitions

Throughout this license, the terms 'package', 'FreeType Project', and 'FreeType archive' refer to the set of files originally distributed by the authors (David Turner, Robert Wilhelm, and Werner Lemberg) as the 'FreeType Project', be they named as alpha, beta or final release.

'You' refers to the licensee, or person using the project, where 'using' is a generic term including compiling the project's source code as well as linking it to form a 'program' or 'executable'.

This program is referred to as 'a program using the FreeType engine'.

This license applies to all files distributed in the original FreeType Project, including all source code, binaries and documentation, unless otherwise stated in the file in its original, unmodified form as distributed in the original archive.

If you are unsure whether or not a particular file is covered by this license, you must contact us to verify this.

The FreeType Project is copyright (C) 1996-2000 by David Turner, Robert Wilhelm, and Werner Lemberg. All rights reserved except as specified below.

1. No Warranty

THE FREETYPE PROJECT IS PROVIDED 'AS IS' WITHOUT WARRANTY OF ANY KIND, EITHER EXPRESS OR IMPLIED, INCLUDING, BUT NOT LIMITED TO, WARRANTIES OF MERCHANTABILITY AND FITNESS FOR A PARTICULAR PURPOSE. IN NO EVENT WILL ANY OF THE AUTHORS OR COPYRIGHT HOLDERS BE LIABLE FOR ANY DAMAGES CAUSED BY THE USE OR THE INABILITY TO USE, OF THE FREETYPE PROJECT.

2. Redistribution

This license grants a worldwide, royalty-free, perpetual and irrevocable right and license to use, execute, perform, compile, display, copy, create derivative works of, distribute and sublicense the FreeType Project (in both source and object code forms) and derivative works thereof for any purpose; and to authorize others to exercise some or all of the rights granted herein, subject to the following conditions:

- o Redistribution of source code must retain this license file ('FTL.TXT') unaltered; any additions, deletions or changes to the original files must be clearly indicated in accompanying documentation. The copyright notices of the unaltered, original files must be preserved in all copies of source files.
- o Redistribution in binary form must provide a disclaimer that states that the software is based in part of the work of the FreeType Team, in the distribution documentation. We also encourage you to put an URL to the FreeType web page in your documentation, though this isn't mandatory.

These conditions apply to any software derived from or based on the FreeType Project, not just the unmodified files. If you use our work, you must acknowledge us. However, no fee need be paid to us.

3. Advertising

Neither the FreeType authors and contributors nor you shall use the name of the other for commercial, advertising, or promotional purposes without specific prior written permission.

We suggest, but do not require, that you use one or more of the following phrases to refer to this software in your documentation or advertising materials: 'FreeType Project', 'FreeType Engine', 'FreeType library', or 'FreeType Distribution'.

As you have not signed this license, you are not required to accept it. However, as the FreeType Project is copyrighted material, only this license, or another one contracted with the authors, grants you the right to use, distribute, and modify it.

Therefore, by using, distributing, or modifying the FreeType Project, you indicate that you understand and accept all the terms of this license.

4. Contacts

There are two mailing lists related to FreeType:

- o freetype@nongnu.org

Discusses general use and applications of FreeType, as well as future and wanted additions to the library and distribution.

If you are looking for support, start in this list if you haven't found anything to help you in the documentation.

o freetype-devel@nongnu.org

Discusses bugs, as well as engine internals, design issues, specific licenses, porting, etc.

Our home page can be found at

<http://www.freetype.org>

--- end of FTL.TXT ---

The TWAIN Toolkit is distributed as is. The developer and distributors of the TWAIN Toolkit expressly disclaim all implied, express or statutory warranties including, without limitation, the implied warranties of merchantability, noninfringement of third party rights and fitness for a particular purpose. Neither the developers nor the distributors will be liable for damages, whether direct, indirect, special, incidental, or consequential, as a result of the reproduction, modification, distribution or other use of the TWAIN Toolkit.

JSON for Modern C++

Copyright (c) 2013-2017 Niels Lohmann

Permission is hereby granted, free of charge, to any person obtaining a copy of this software and associated documentation files (the "Software"), to deal in the Software without restriction, including without limitation the rights to use, copy, modify, merge, publish, distribute, sublicense, and/or sell copies of the Software, and to permit persons to whom the Software is furnished to do so, subject to the following conditions:

The above copyright notice and this permission notice shall be included in all copies or substantial portions of the Software.

THE SOFTWARE IS PROVIDED "AS IS", WITHOUT WARRANTY OF ANY KIND, EXPRESS OR IMPLIED, INCLUDING BUT NOT LIMITED TO THE WARRANTIES OF MERCHANTABILITY, FITNESS FOR A PARTICULAR PURPOSE AND NONINFRINGEMENT. IN NO EVENT SHALL THE AUTHORS OR COPYRIGHT HOLDERS BE LIABLE FOR ANY CLAIM, DAMAGES OR OTHER LIABILITY, WHETHER IN AN ACTION OF CONTRACT, TORT OR OTHERWISE, ARISING FROM, OUT OF OR IN CONNECTION WITH THE SOFTWARE OR THE USE OR OTHER DEALINGS IN THE SOFTWARE.

Copyright (c) 2011 - 2015 ARM LIMITED

All rights reserved.

Redistribution and use in source and binary forms, with or without modification, are permitted provided that the following conditions are met:

- Redistributions of source code must retain the above copyright notice, this list of conditions and the following disclaimer.
- Redistributions in binary form must reproduce the above copyright notice, this list of conditions and the following disclaimer in the documentation and/or other materials provided with the distribution.
- Neither the name of ARM nor the names of its contributors may be used to endorse or promote products derived from this software without specific prior written permission.

THIS SOFTWARE IS PROVIDED BY THE COPYRIGHT HOLDERS AND CONTRIBUTORS "AS IS" AND ANY EXPRESS OR IMPLIED WARRANTIES, INCLUDING, BUT NOT LIMITED TO, THE IMPLIED WARRANTIES OF MERCHANTABILITY AND FITNESS FOR A PARTICULAR PURPOSE ARE DISCLAIMED. IN NO EVENT SHALL COPYRIGHT HOLDERS AND CONTRIBUTORS BE LIABLE FOR ANY DIRECT, INDIRECT, INCIDENTAL, SPECIAL, EXEMPLARY, OR CONSEQUENTIAL DAMAGES (INCLUDING, BUT NOT LIMITED TO, PROCUREMENT OF SUBSTITUTE GOODS OR SERVICES; LOSS OF USE, DATA, OR PROFITS; OR BUSINESS INTERRUPTION) HOWEVER CAUSED AND ON ANY THEORY OF LIABILITY, WHETHER IN CONTRACT, STRICT LIABILITY, OR TORT (INCLUDING NEGLIGENCE OR OTHERWISE) ARISING IN ANY WAY OUT OF THE USE OF THIS SOFTWARE, EVEN IF ADVISED OF THE POSSIBILITY OF SUCH DAMAGE.

Copyright (c) 2014, Kenneth MacKay

All rights reserved.

Redistribution and use in source and binary forms, with or without modification, are permitted provided that the following conditions are met:

- * Redistributions of source code must retain the above copyright notice, this list of conditions and the following disclaimer.
- * Redistributions in binary form must reproduce the above copyright notice, this list of conditions and the following disclaimer in the documentation and/or other materials provided with the distribution.

THIS SOFTWARE IS PROVIDED BY THE COPYRIGHT HOLDERS AND CONTRIBUTORS "AS IS" AND ANY EXPRESS OR IMPLIED WARRANTIES, INCLUDING, BUT NOT LIMITED TO, THE IMPLIED WARRANTIES OF MERCHANTABILITY AND FITNESS FOR A PARTICULAR PURPOSE ARE DISCLAIMED. IN NO EVENT SHALL THE COPYRIGHT HOLDER OR CONTRIBUTORS BE LIABLE FOR ANY DIRECT, INDIRECT, INCIDENTAL, SPECIAL, EXEMPLARY, OR CONSEQUENTIAL DAMAGES (INCLUDING, BUT NOT LIMITED TO, PROCUREMENT OF SUBSTITUTE GOODS OR SERVICES; LOSS OF USE, DATA, OR PROFITS; OR BUSINESS INTERRUPTION) HOWEVER CAUSED AND ON ANY THEORY OF LIABILITY, WHETHER IN CONTRACT, STRICT LIABILITY, OR TORT (INCLUDING NEGLIGENCE OR OTHERWISE) ARISING IN ANY WAY OUT OF THE USE OF THIS SOFTWARE, EVEN IF ADVISED OF THE POSSIBILITY OF SUCH DAMAGE.

Copyright (c) 2006, CRYPTOGRAMS by <appro@openssl.org> All rights reserved.

Redistribution and use in source and binary forms, with or without modification, are permitted provided that the following conditions are met:

- * Redistributions of source code must retain copyright notices, this list of conditions and the following disclaimer.
- * Redistributions in binary form must reproduce the above copyright notice, this list of conditions and the following disclaimer in the documentation and/or other materials provided with the distribution.
- * Neither the name of the CRYPTOGRAMS nor the names of its copyright holder and contributors may be used to endorse or promote products derived from this software without specific prior written permission.

ALTERNATIVELY, provided that this notice is retained in full, this product may be distributed under the terms of the GNU General Public License (GPL), in which case the provisions of the GPL apply INSTEAD OF those given above.

THIS SOFTWARE IS PROVIDED BY THE COPYRIGHT HOLDER AND CONTRIBUTORS "AS IS" AND ANY EXPRESS OR IMPLIED WARRANTIES, INCLUDING, BUT NOT LIMITED TO, THE

IMPLIED WARRANTIES OF MERCHANTABILITY AND FITNESS FOR A PARTICULAR PURPOSE ARE DISCLAIMED. IN NO EVENT SHALL THE COPYRIGHT OWNER OR CONTRIBUTORS BE LIABLE FOR ANY DIRECT, INDIRECT, INCIDENTAL, SPECIAL, EXEMPLARY, OR CONSEQUENTIAL DAMAGES (INCLUDING, BUT NOT LIMITED TO, PROCUREMENT OF SUBSTITUTE GOODS OR SERVICES; LOSS OF USE, DATA, OR PROFITS; OR BUSINESS INTERRUPTION) HOWEVER CAUSED AND ON ANY THEORY OF LIABILITY, WHETHER IN CONTRACT, STRICT LIABILITY, OR TORT (INCLUDING NEGLIGENCE OR OTHERWISE) ARISING IN ANY WAY OUT OF THE USE OF THIS SOFTWARE, EVEN IF ADVISED OF THE POSSIBILITY OF SUCH DAMAGE.

ISC License

Copyright (c) 2013-2017

Frank Denis <j at pureftpd dot org>

Permission to use, copy, modify, and/or distribute this software for any purpose with or without fee is hereby granted, provided that the above copyright notice and this permission notice appear in all copies.

THE SOFTWARE IS PROVIDED "AS IS" AND THE AUTHOR DISCLAIMS ALL WARRANTIES WITH REGARD TO THIS SOFTWARE INCLUDING ALL IMPLIED WARRANTIES OF MERCHANTABILITY AND FITNESS. IN NO EVENT SHALL THE AUTHOR BE LIABLE FOR ANY SPECIAL, DIRECT, INDIRECT, OR CONSEQUENTIAL DAMAGES OR ANY DAMAGES WHATSOEVER RESULTING FROM LOSS OF USE, DATA OR PROFITS, WHETHER IN AN ACTION OF CONTRACT, NEGLIGENCE OR OTHER TORTIOUS ACTION, ARISING OUT OF OR IN CONNECTION WITH THE USE OR PERFORMANCE OF THIS SOFTWARE.

Copyright (c) 2008 The NetBSD Foundation, Inc.

All rights reserved.

This code is derived from software contributed to The NetBSD Foundation by Lennart Augustsson (lennart@augustsson.net) at Carlstedt Research & Technology.

Redistribution and use in source and binary forms, with or without modification, are permitted provided that the following conditions are met:

1. Redistributions of source code must retain the above copyright notice, this list of conditions and the following disclaimer.
2. Redistributions in binary form must reproduce the above copyright notice, this list of conditions and the following disclaimer in the documentation and/or other materials provided with the distribution.

THIS SOFTWARE IS PROVIDED BY THE NETBSD FOUNDATION, INC. AND CONTRIBUTORS "AS IS" AND ANY EXPRESS OR IMPLIED WARRANTIES, INCLUDING, BUT NOT LIMITED TO, THE IMPLIED WARRANTIES OF MERCHANTABILITY AND FITNESS FOR A PARTICULAR PURPOSE ARE DISCLAIMED. IN NO EVENT SHALL THE FOUNDATION OR CONTRIBUTORS BE LIABLE FOR ANY DIRECT, INDIRECT, INCIDENTAL, SPECIAL, EXEMPLARY, OR CONSEQUENTIAL DAMAGES (INCLUDING, BUT NOT LIMITED TO, PROCUREMENT OF SUBSTITUTE GOODS OR SERVICES; LOSS OF USE, DATA, OR PROFITS; OR BUSINESS INTERRUPTION) HOWEVER CAUSED AND ON ANY THEORY OF LIABILITY, WHETHER IN

CONTRACT, STRICT LIABILITY, OR TORT (INCLUDING NEGLIGENCE OR OTHERWISE) ARISING IN ANY WAY OUT OF THE USE OF THIS SOFTWARE, EVEN IF ADVISED OF THE POSSIBILITY OF SUCH DAMAGE.

Copyright (c) 2000 Intel Corporation

All rights reserved.

Redistribution and use in source and binary forms, with or without modification, are permitted provided that the following conditions are met:

- * Redistributions of source code must retain the above copyright notice, this list of conditions and the following disclaimer.
- * Redistributions in binary form must reproduce the above copyright notice, this list of conditions and the following disclaimer in the documentation and/or other materials provided with the distribution.
- * Neither name of Intel Corporation nor the names of its contributors may be used to endorse or promote products derived from this software without specific prior written permission.

THIS SOFTWARE IS PROVIDED BY THE COPYRIGHT HOLDERS AND CONTRIBUTORS "AS IS" AND ANY EXPRESS OR IMPLIED WARRANTIES, INCLUDING, BUT NOT LIMITED TO, THE IMPLIED WARRANTIES OF MERCHANTABILITY AND FITNESS FOR A PARTICULAR PURPOSE ARE DISCLAIMED. IN NO EVENT SHALL INTEL OR CONTRIBUTORS BE LIABLE FOR ANY DIRECT, INDIRECT, INCIDENTAL, SPECIAL, EXEMPLARY, OR CONSEQUENTIAL DAMAGES (INCLUDING, BUT NOT LIMITED TO, PROCUREMENT OF SUBSTITUTE GOODS OR SERVICES; LOSS OF USE, DATA, OR PROFITS; OR BUSINESS INTERRUPTION) HOWEVER CAUSED AND ON ANY THEORY OF LIABILITY, WHETHER IN CONTRACT, STRICT LIABILITY, OR TORT (INCLUDING NEGLIGENCE OR OTHERWISE) ARISING IN ANY WAY OUT OF THE USE OF THIS SOFTWARE, EVEN IF ADVISED OF THE POSSIBILITY OF SUCH DAMAGE.

Das Folgende gilt nur für Produkte, die Wi-Fi unterstützen.

(c) 2009-2013 by Jeff Mott. All rights reserved.

Redistribution and use in source and binary forms, with or without modification, are permitted provided that the following conditions are met:

- * Redistributions of source code must retain the above copyright notice, this list of conditions, and the following disclaimer.
- * Redistributions in binary form must reproduce the above copyright notice, this list of conditions, and the following disclaimer in the documentation or other materials provided with the distribution.
- * Neither the name CryptoJS nor the names of its contributors may be used to endorse or promote products derived from this software without specific prior written permission.

THIS SOFTWARE IS PROVIDED BY THE COPYRIGHT HOLDERS AND CONTRIBUTORS "AS IS," AND ANY EXPRESS OR IMPLIED WARRANTIES, INCLUDING, BUT NOT LIMITED TO, THE IMPLIED WARRANTIES OF MERCHANTABILITY AND FITNESS FOR A PARTICULAR PURPOSE, ARE DISCLAIMED. IN NO EVENT SHALL THE COPYRIGHT HOLDER OR CONTRIBUTORS BE LIABLE FOR ANY DIRECT, INDIRECT, INCIDENTAL, SPECIAL, EXEMPLARY, OR CONSEQUENTIAL DAMAGES (INCLUDING, BUT NOT LIMITED TO, PROCUREMENT OF SUBSTITUTE GOODS OR

SERVICES; LOSS OF USE, DATA, OR PROFITS; OR BUSINESS INTERRUPTION) HOWEVER CAUSED AND ON ANY THEORY OF LIABILITY, WHETHER IN CONTRACT, STRICT LIABILITY, OR TORT (INCLUDING NEGLIGENCE OR OTHERWISE) ARISING IN ANY WAY OUT OF THE USE OF THIS SOFTWARE, EVEN IF ADVISED OF THE POSSIBILITY OF SUCH DAMAGE.

Handbuch zu Device Management Console

- **Allgemeine Hinweise (Device Management Console)**
- **Merkmale der Device Management Console**
- **Starten der Device Management Console**
- **Registrieren des Druckers**
- **Löschen von Druckern**
- **Überprüfen des Druckerstatus**
- **Verwalten von Druckerfarben**
 - Überprüfen des Ausführungsstatus der Farbkalibrierung
 - Überprüfen von Kalibrierungslinks
 - Durchführen der Farbkalibrierung
- **Beschreibung des Bildschirms der Device Management Console**
 - Hauptbildschirm
 - Hauptbildschirm (Menüleiste)
 - Hauptbildschirm (Registerkarte Druckerstatus)
 - Hauptbildschirm (Registerkarte Kalibrierung)
 - Dialogfeld Druckerverwaltung
 - Dialogfeld „Drucker hinzufügen“
 - Dialogfeld Druckerdetails
 - Dialogfeld Papierstatus
 - Dialogfeld Kalibrierung
 - Dialogfeld Kalibrierungsmonitor
 - Dialogfeld Voreinstellungen

Allgemeine Hinweise (Device Management Console)

Bei Verwendung von Device Management Console gelten die folgenden Einschränkungen. Bitte machen Sie sich vor der Verwendung damit vertraut.

- Auf der Website von Canon finden Sie Produkte, die mit dem Device Management Console kompatibel sind.
- Diese Anleitung enthält in erster Linie Erklärungen zur Nutzung der Bildschirme, die angezeigt werden, wenn Sie das Betriebssystem OS X Yosemite 10.10 verwenden.

Herstellen einer Verbindung mit einem Drucker

- Herstellen einer Verbindung mit einem Zieldrucker
Wir empfehlen die Verwendung einer Netzwerkverbindung als Druckerverbindung.
- Verbindung über SSL-verschlüsselte Kommunikation

Die Verbindung über SSL-verschlüsselte Kommunikation ist verfügbar mit Device Management Console V1.2.0 oder höher.

Um die SSL-verschlüsselte Kommunikation zu nutzen, müssen Sie zunächst ein Zertifikat auf einem Computer installieren, auf dem Device Management Console installiert ist.

Je nach Setup kann der Prozess zur Installation des Zertifikats unterschiedlich sein. Weitere Informationen finden Sie auf der Homepage des Online-Handbuchs Ihres Geräts unter "Registrieren des Drucker-Stammzertifikats im lokalen Computer für die SSL-Kommunikation".

Stromversorgung des Druckers

- Die Druckerinformationen können nicht erfasst werden, wenn der Drucker automatisch oder über den Netzschalter ausgeschaltet wurde.

Ferner können Druckerinformationen nicht über die Software erfasst werden, wenn der Vorgang des automatischen Ausschaltens oder das Ausschalten über den Netzschalter abgebrochen werden.

Farbton

- Der Farbton ist auch nach einer Farbkalibrierung eventuell nicht stabil.

Einzelheiten finden Sie unter "Verwalten von Farben" über die Startseite des Online-Handbuchs für Ihr Modell.

Merkmale der Device Management Console

In der Device Management Console können Sie den Status eines über das Netzwerk oder per USB verbundenen Druckers überprüfen und eine Farbkalibrierung für einen ausgewählten Drucker durchführen.

Sie können den Empfehlungsstatus für die Ausführung der Farbkalibrierung, die Ausführungsprotokolle und den Kalibrierungslinkstatus überprüfen.

»» Hinweis

- In Device Management Console werden mehrere Drucker, die mit derselben Farbe drucken können, als Drucker mit Kalibrierungslinks bezeichnet.

Überprüfen des Druckerstatus

Auf der Registerkarte **Druckerstatus** des Hauptbildschirms können Sie den Druckerstatus überprüfen.

➔ [Überprüfen des Druckerstatus](#)

Überprüfen des Farbkalibrierungsstatus

Auf der Registerkarte **Kalibrierung** des Hauptbildschirms können Sie den Empfehlungsstatus für die Ausführung einer Farbkalibrierung sowie die Ausführungsprotokolle überprüfen.

➔ [Überprüfen des Ausführungsstatus der Farbkalibrierung](#)

Zudem können Sie den Status des Kalibrierungslinks überprüfen.

➔ [Überprüfen von Kalibrierungslinks](#)

Durchführen der Farbkalibrierung

Auf der Registerkarte **Kalibrierung** des Hauptbildschirms können Sie eine Farbkalibrierung für den ausgewählten Drucker durchführen.

Die Ausführung der Farbkalibrierung verbessert die Einheitlichkeit der Farben durch Kompensieren leichter Unterschiede der Farberscheinung aufgrund von individuellen Variationen oder Alterung unter den Druckern.

➔ [Durchführen der Farbkalibrierung](#)

Starten der Device Management Console

Gehen Sie folgendermaßen vor, um den Device Management Console zu starten.

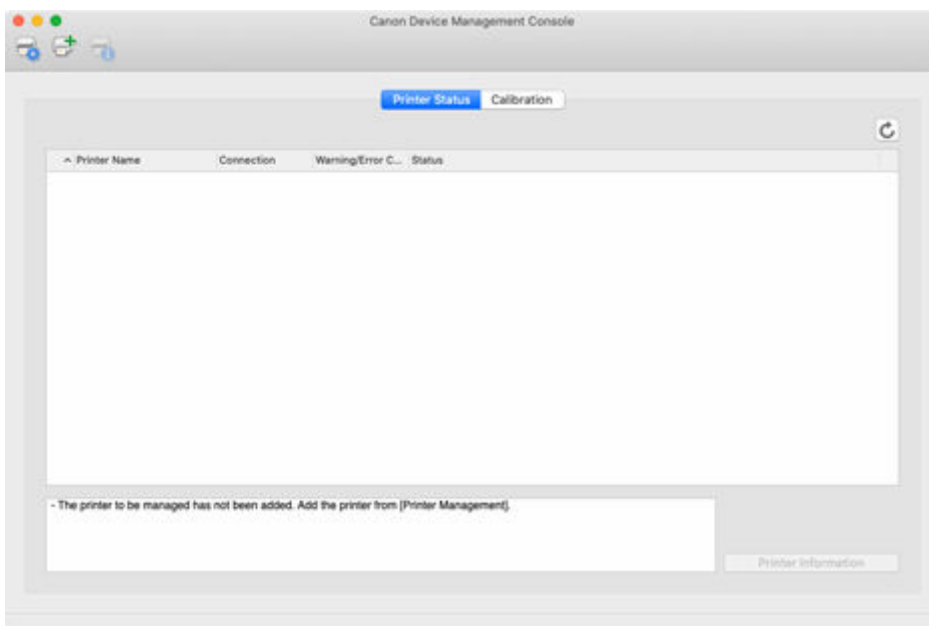
1. Führen Sie eines der Folgenden aus:

- Klicken Sie auf die Schaltfläche **Device Management Console** auf der Registerkarte **Verwaltungstool** in der Quick Utility Toolbox.
- Wählen Sie im Menü **Gehe zu (Go)** im Finder die Option **Anwendungen (Applications)** aus und doppelklicken Sie dann in dieser Reihenfolge: Ordner Canon Utilities Ordner > Device Management Console Symbol > **Canon Device Management Console**.
- Klicken Sie auf das Symbol der Device Management Console unter Canon Utilities im **Launchpad**.

»» Hinweis

- Quick Utility Toolbox ist eine Software-Anwendung von Canon.

Die Registerkarte **Druckerstatus** des Hauptbildschirms der Device Management Console wird angezeigt.



Beim Erststart werden keine Drucker auf dem Hauptbildschirm angezeigt.


Registrieren Sie den verwalteten Drucker anhand von [Registrieren von Druckern](#).

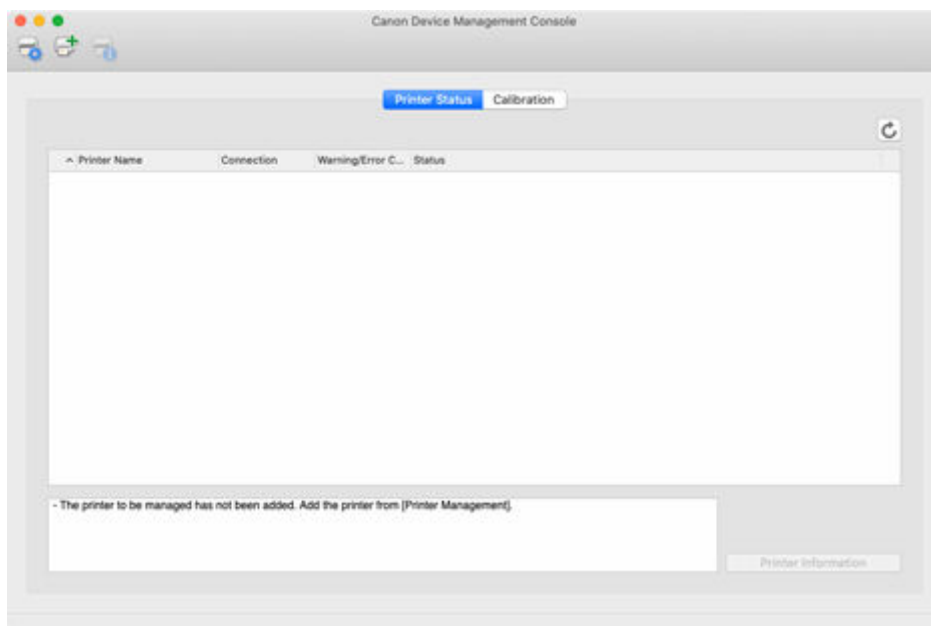
Registrieren des Druckers

Registrieren Sie den Drucker, für den Sie den Druckerstatus oder den Ausführungsstatus der Farbkalibrierung überprüfen möchten.


»» Hinweis

- Die Registerkarte **Kalibrierung** wird für Drucker, die die Farbkalibrierung nicht unterstützen, nicht angezeigt.

1. Klicken Sie auf die Schaltfläche  (oder wählen Sie im Menü **Datei (File)** die Option **Druckerverwaltung (Manage Printer)** aus).

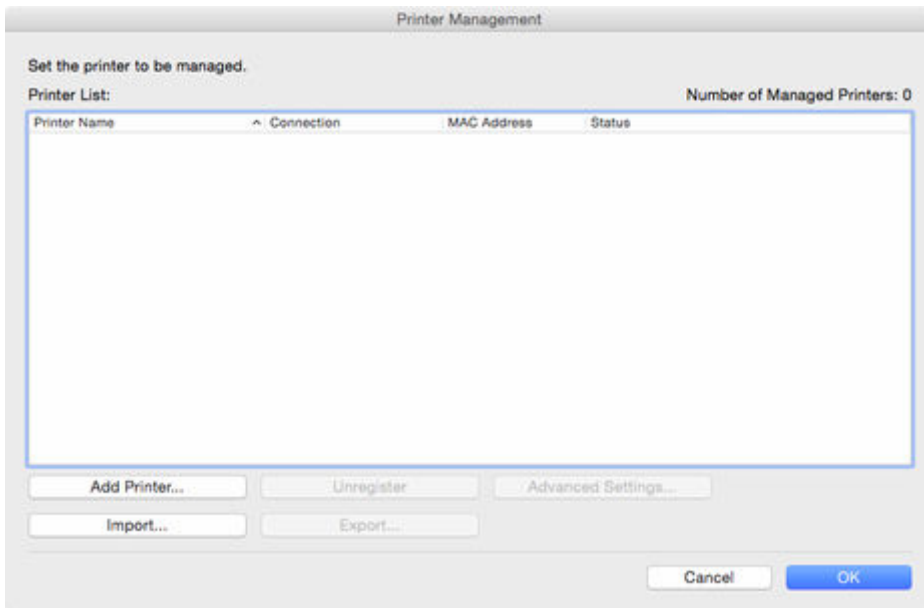


»» Hinweis

- Dieser Vorgang kann nicht ausgeführt werden, wenn Informationen vom Drucker abgerufen werden.
- Wenn die Anzahl der registrierten Drucker gleich 0 ist oder Sie auf dem Hauptbildschirm auf die Schaltfläche  (Drucker hinzufügen) klicken, dann erscheint das Dialogfeld **Drucker hinzufügen (Add Printer)**. Fahren Sie mit [Schritt 3](#) fort.

Das Dialogfeld **Druckerverwaltung** wird angezeigt.

2. Klicken Sie auf die Schaltfläche **Drucker hinzufügen**.

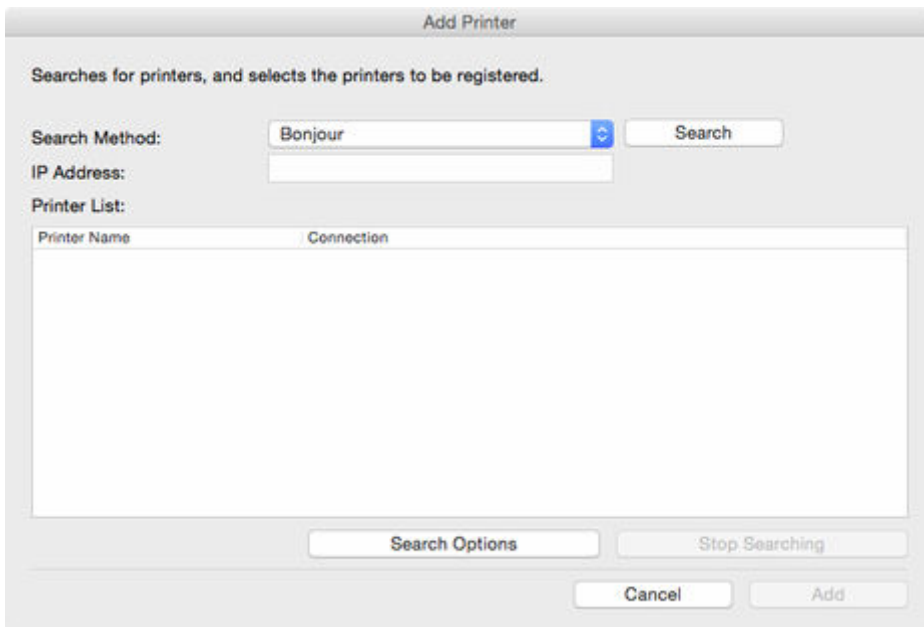


»» Hinweis

- Einzelheiten zum Dialogfeld **Druckerverwaltung (Printer Management)** finden Sie unter "[Dialogfeld Druckerverwaltung](#)".

Das Dialogfeld **Drucker hinzufügen** wird angezeigt.

3. Wählen Sie **Bonjour** unter **Suchmethode (Search Method)**, und klicken Sie auf die Schaltfläche **Suchen (Search)**.



»» Hinweis

- Um nach SNMP-Community zu suchen, klicken Sie auf die Schaltfläche **Suchoptionen**, und dann können Sie einen **Community-Namen festlegen**.

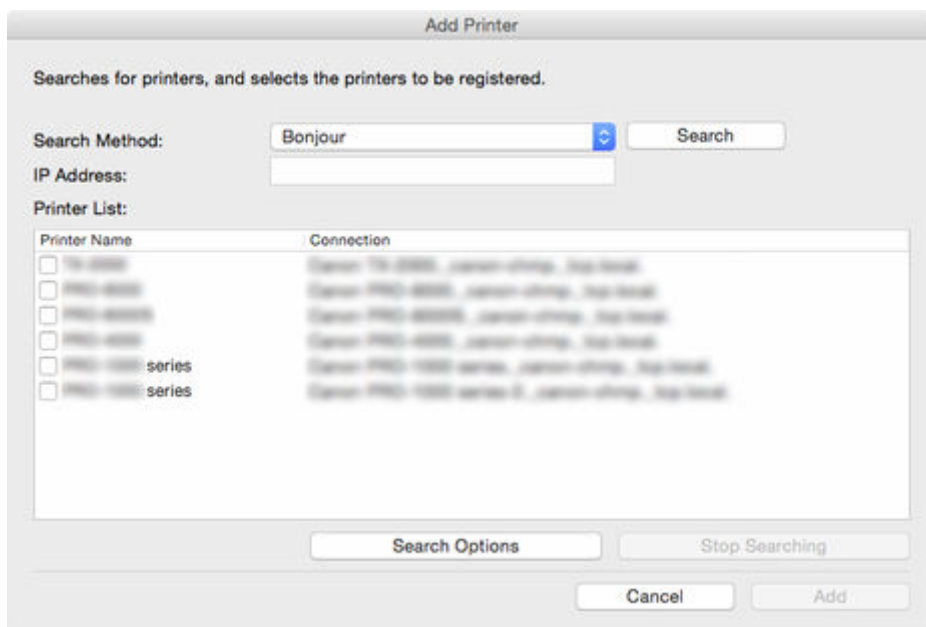
- Nähere Informationen zum Dialogfeld **Drucker hinzufügen (Add Printer)** finden Sie unter "[Dialogfeld Drucker hinzufügen](#)".

Die gefundenen Drucker werden in der **Druckerliste** angezeigt.

»» Hinweis

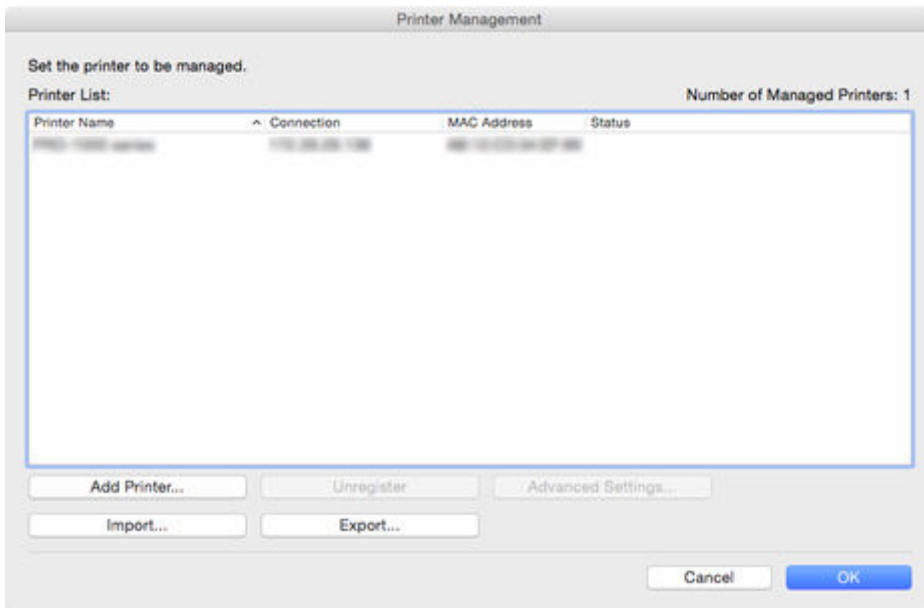
- Wenn der Drucker, den Sie registrieren möchten, nicht angezeigt wird, überprüfen Sie, ob der Drucker eingeschaltet ist, und überprüfen Sie den Netzwerkstatus. Führen Sie die Suche dann erneut aus.
- Wenn die **Suchmethode** auf **USB** gesetzt ist, wird eine Suche nach lokalen Druckern durchgeführt.

4. Aktivieren Sie in der Liste der angezeigten Drucker die Kontrollkästchen der Drucker, die registriert werden sollen, und klicken Sie dann auf die Schaltfläche **Hinzufügen**.



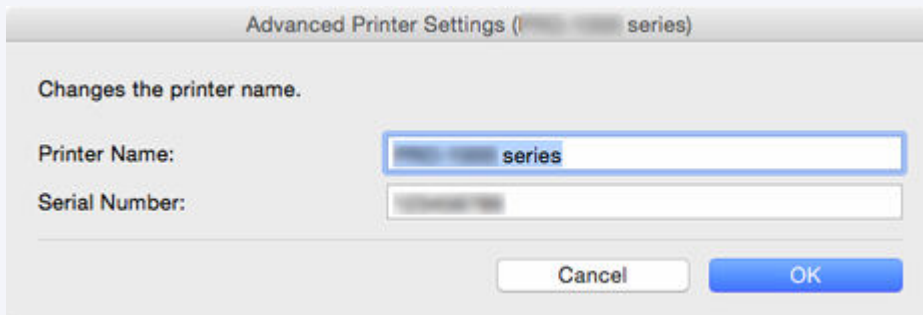
Die registrierten Drucker werden im Dialogfeld **Druckerverwaltung** angezeigt.

5. Klicken Sie auf die Schaltfläche **OK**.

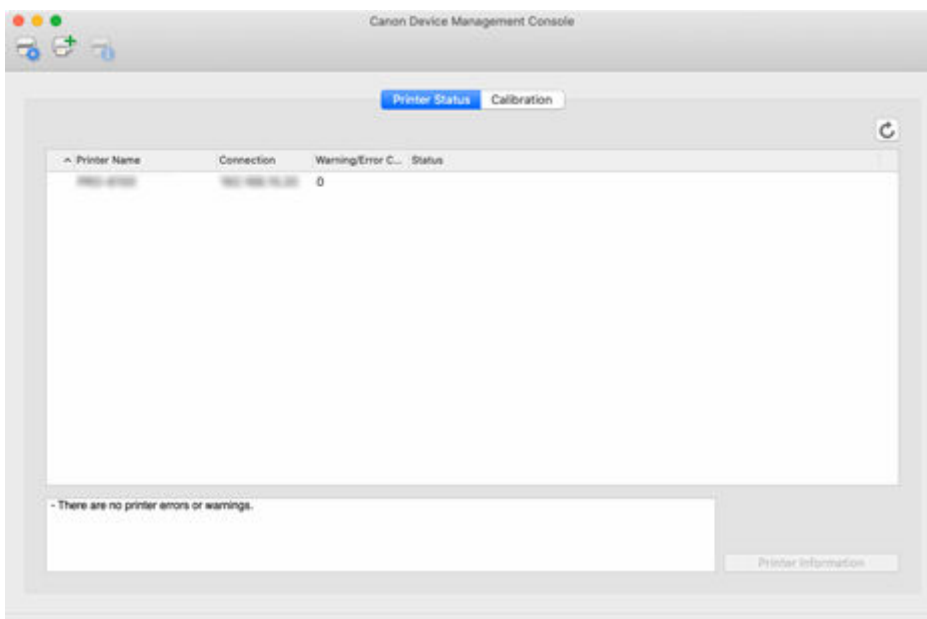


»» Hinweis

- Zum Ändern der angezeigten Druckernamen können, nutzen Sie das Dialogfeld **Erweiterte Druckereinstellungen (Advanced Printer Settings)**, das angezeigt wird, wenn Sie auf die Schaltfläche **Erw. Einstellungen (Advanced Settings)** klicken.



Die registrierten Drucker werden auf dem Hauptbildschirm angezeigt.




»» Hinweis

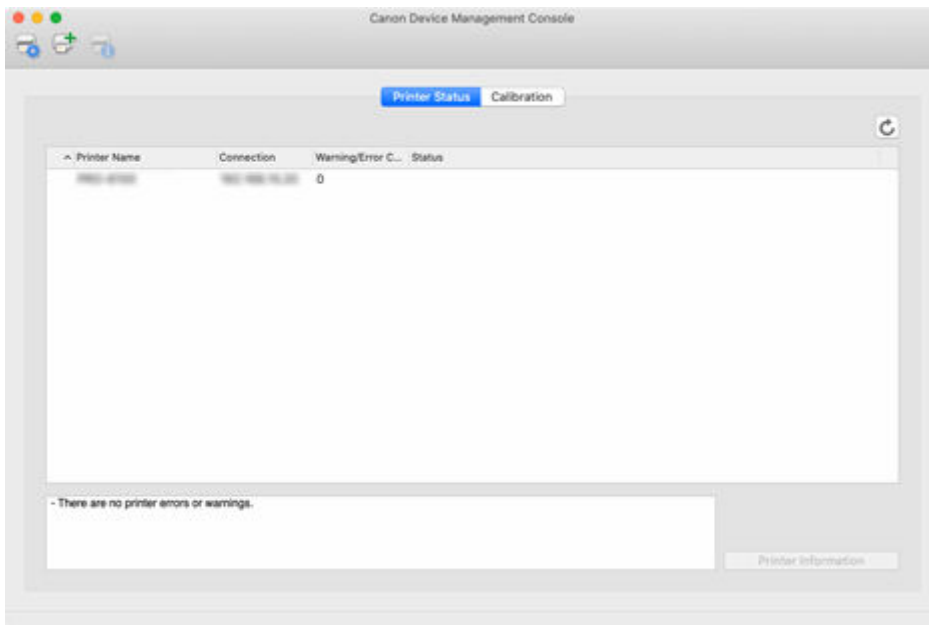
- Beim Wechsel der Verbindungsmethode (Netzwerk oder USB) für einen registrierten Drucker löschen Sie zuerst den registrierten Drucker, und registrieren Sie ihn dann erneut.

Löschen von Druckern

Löschen Sie einen verwalteten Drucker.

Der gelöschte Drucker wird in den Registerkarten **Druckerstatus** und **Kalibrierung** gelöscht.

1. Klicken Sie auf die Schaltfläche  (oder wählen Sie im Menü **Datei (File)** die Option **Druckerverwaltung (Manage Printer)** aus).

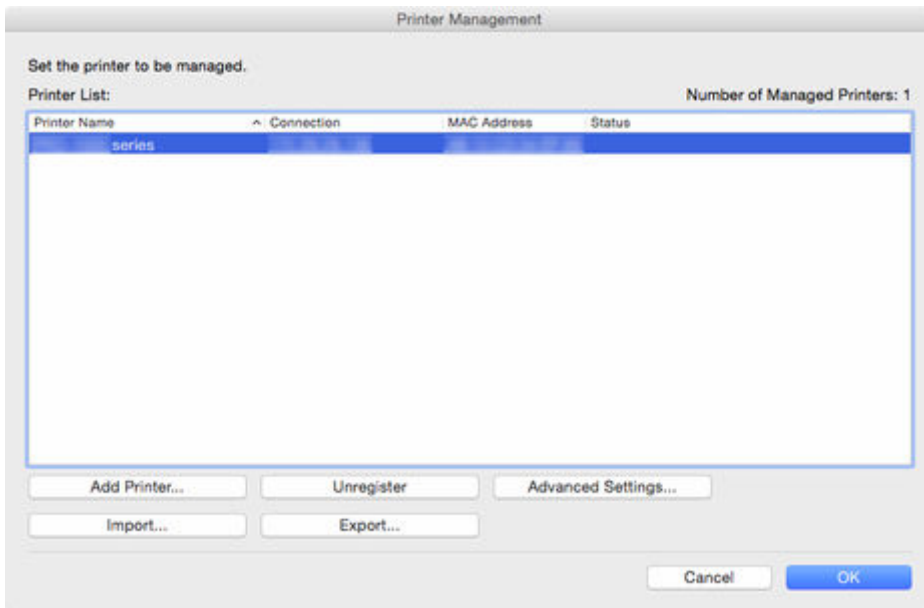


»»» Hinweis

- Dieser Vorgang kann nicht ausgeführt werden, wenn Informationen vom Drucker abgerufen werden.

Das Dialogfeld **Druckerverwaltung** wird angezeigt.

2. Wählen Sie einen zu löschenden Drucker aus, und klicken Sie auf die Schaltfläche **Entfernen (Remove)**.

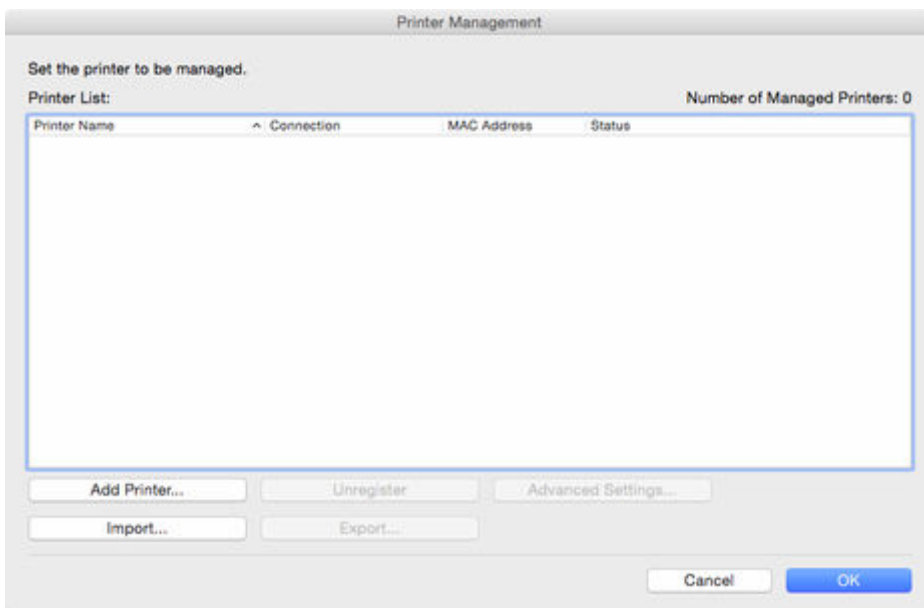


»» Hinweis

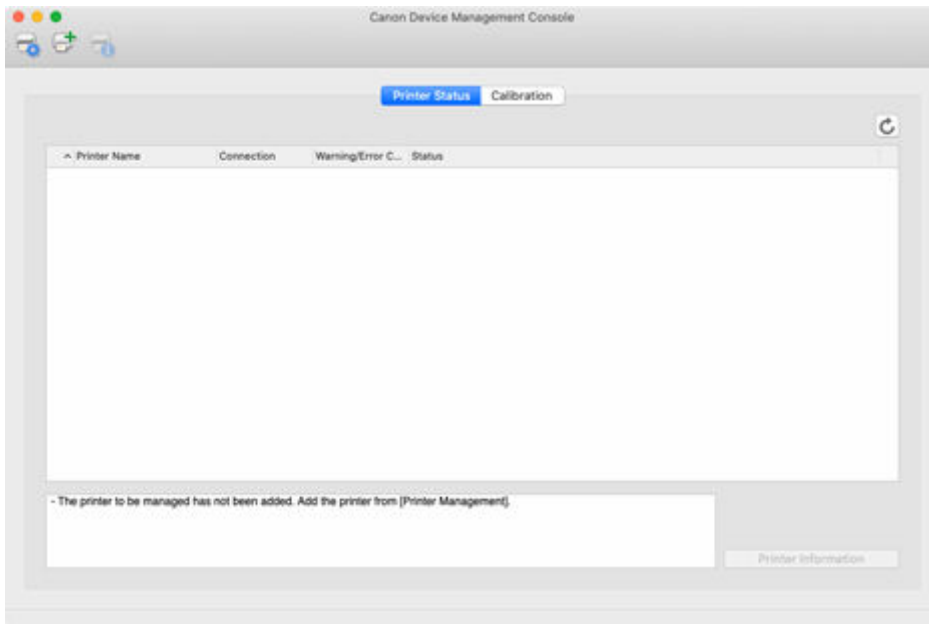
- Einzelheiten zum Dialogfeld **Druckerverwaltung (Printer Management)** finden Sie unter "[Dialogfeld Druckerverwaltung](#)".

Der ausgewählte Drucker wird aus der **Druckerliste** gelöscht.

3. Klicken Sie auf die Schaltfläche **OK**.



Der verwaltete Drucker wird gelöscht.



Überprüfen des Druckerstatus

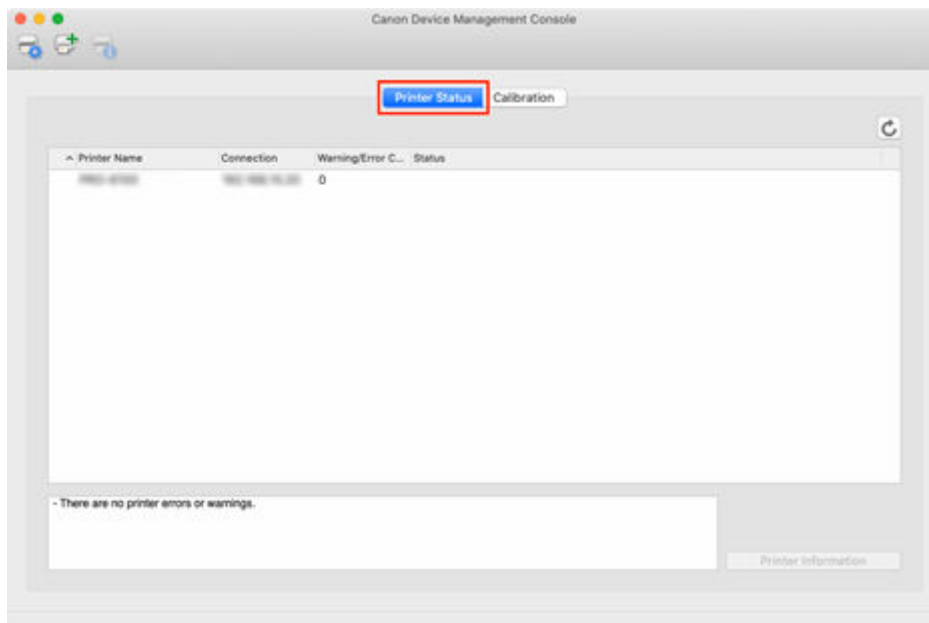
Auf der Registerkarte **Druckerstatus** des Hauptbildschirms können Sie den Druckerstatus überprüfen.

»» Hinweis


- Um den Status eines Druckers überprüfen zu können, muss der verwaltete Drucker zuvor registriert worden sein.

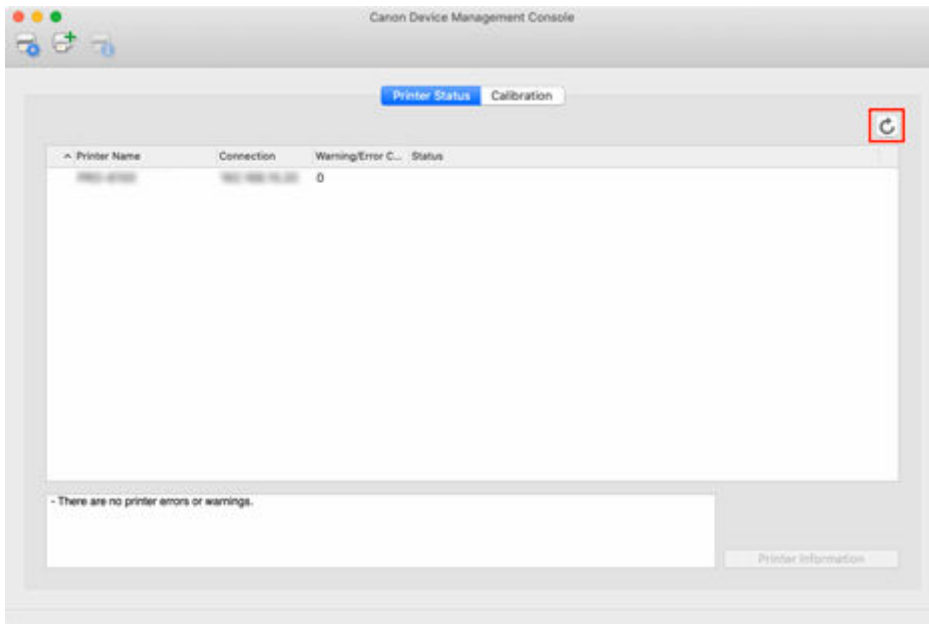
➔ [Registrieren des Druckers](#)

1. Klicken Sie auf die Registerkarte **Druckerstatus** (oder wählen Sie im Menü **Anzeigen** die Option **Druckerstatus** aus).




Die Registerkarte **Druckerstatus** wird angezeigt.

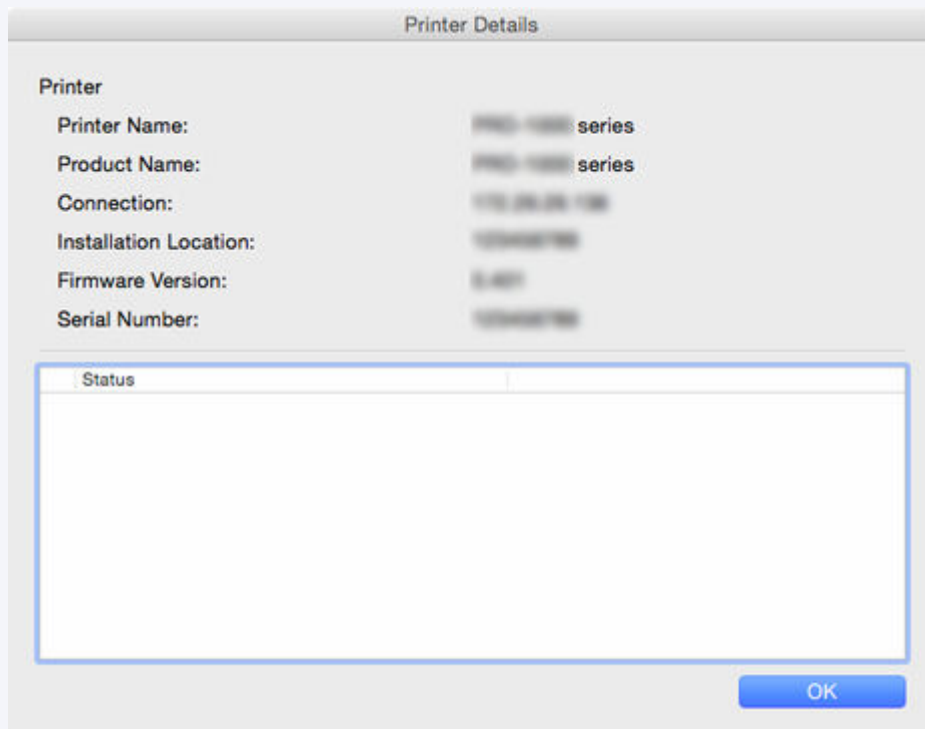
2. Klicken Sie auf die Schaltfläche  (oder wählen Sie im Menü **Anzeigen (View)** die Option **Aktualisieren (Update)** aus).



Der auf dem Hauptbildschirm angezeigte Druckerstatus ist aktuell.

»» Hinweis

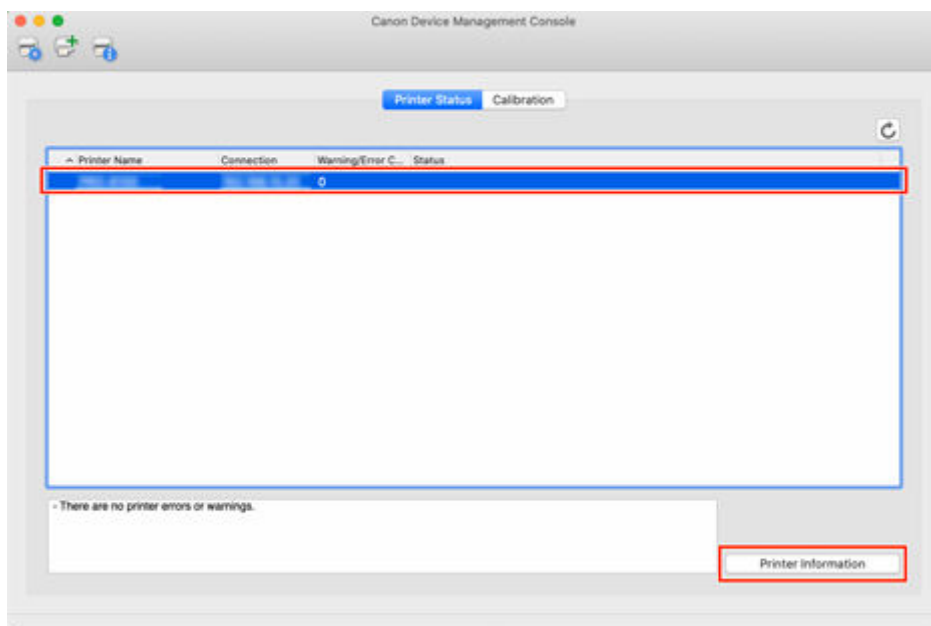
- Wählen Sie einen Drucker aus und klicken Sie auf die Schaltfläche , um das Dialogfeld **Druckerdetails (Printer Details)** anzuzeigen, in dem Sie die detaillierten Druckerinformationen überprüfen können.



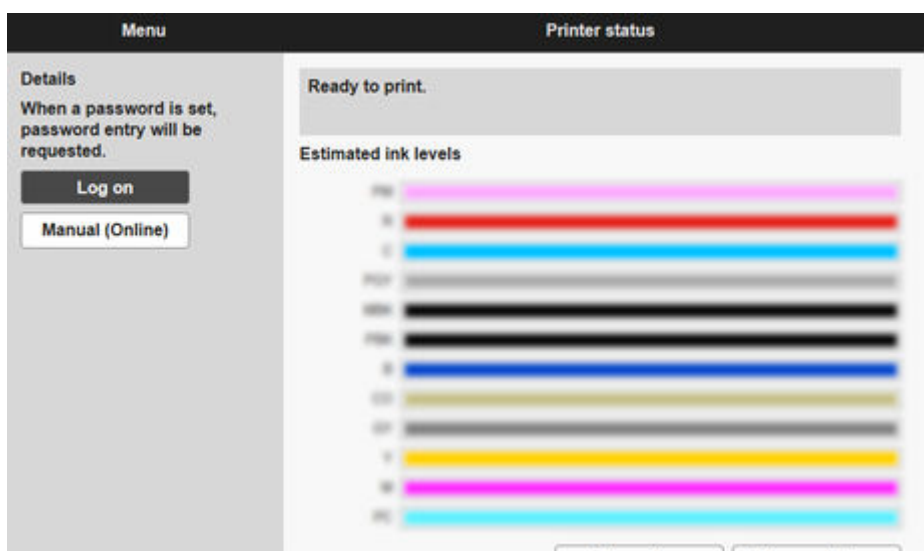
Nähere Informationen zum Dialogfeld **Druckerdetails (Printer Details)** finden Sie unter ["Dialogfeld Druckerdetails"](#).

- Dieser Vorgang kann nicht ausgeführt werden, wenn Informationen vom Drucker abgerufen werden.

3. Zum Anzeigen weiterer Informationen wählen Sie einen Drucker aus, und klicken Sie auf die Schaltfläche **Druckerinformationen**.



Der Webbrowser wird gestartet, und der Hauptbildschirm der Remote UI für den ausgewählten Drucker wird angezeigt.



»»» Wichtig

- Für einen Drucker, der per USB oder IPv6 angeschlossen ist, können Sie sich über einen Drucker mit **Remote UI** keine detaillierten Informationen anzeigen lassen.

Verwalten von Druckerfarben

- **Überprüfen des Ausführungsstatus der Farbkalibrierung**
- **Überprüfen von Kalibrierungslinks**
- **Durchführen der Farbkalibrierung**

Überprüfen des Ausführungsstatus der Farbkalibrierung

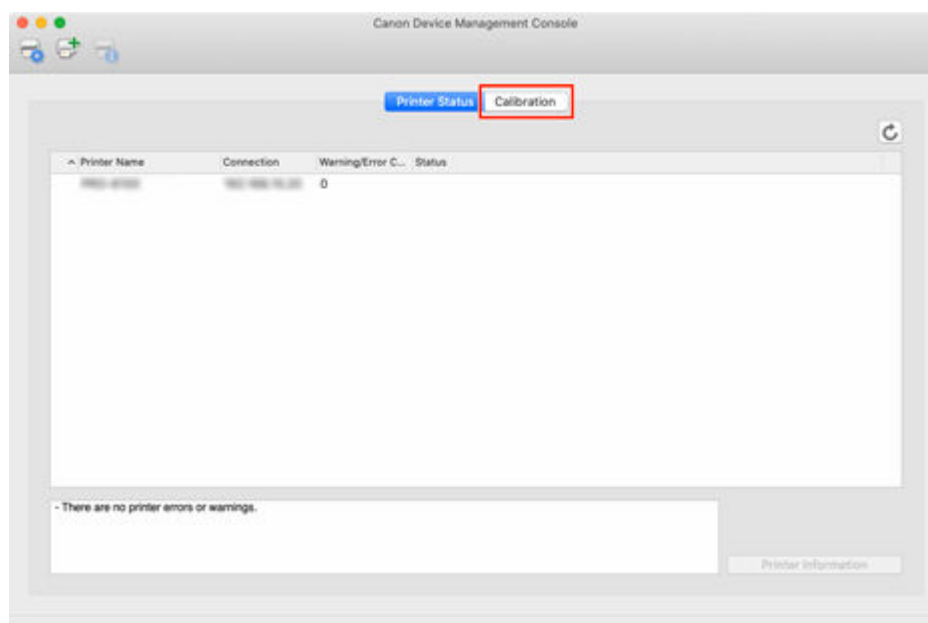
Auf der Register **Kalibrierung** des Hauptbildschirms können Sie den Empfehlungsstatus für die Ausführung einer Farbkalibrierung sowie die Ausführungsprotokolle überprüfen.

- ➔ [Überprüfen, ob die Ausführung einer Farbkalibrierung empfohlen wird](#)
- ➔ [Überprüfen von Ausführungsprotokollen der Farbkalibrierung](#)

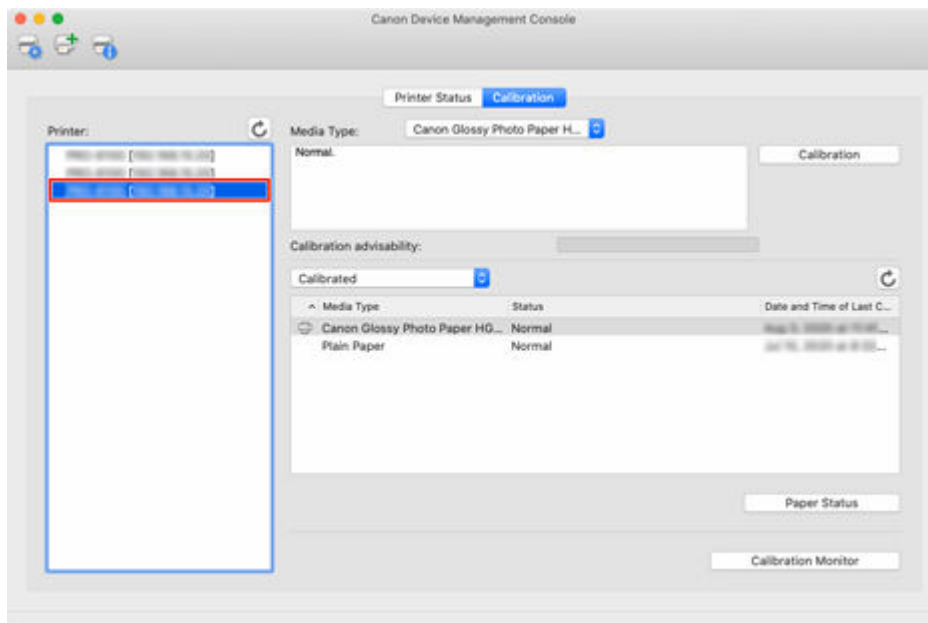
Überprüfen, ob die Ausführung einer Farbkalibrierung empfohlen wird

Sie können überprüfen, ob eine Farbkalibrierung ausgeführt werden muss.

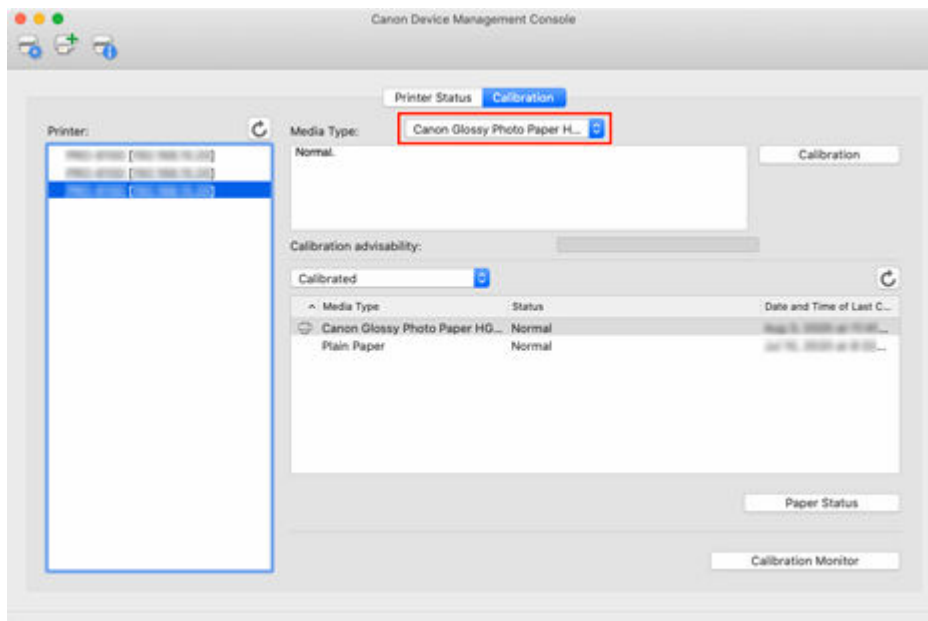
1. Klicken Sie auf die Registerkarte **Kalibrierung** (oder wählen Sie im Menü **Anzeigen** die Option **Kalibrierung** aus).



2. Wählen Sie in der Druckerliste den Drucker aus, für den Sie überprüfen möchten, ob eine Farbkalibrierung empfohlen wird.



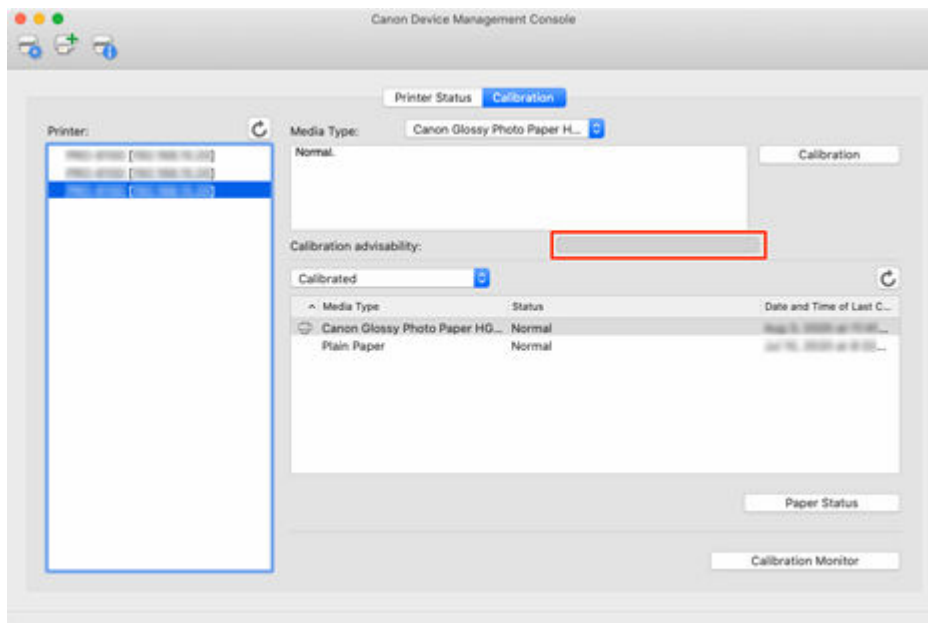
3. Wählen Sie unter **Medientyp** den Medientyp aus.



»» Hinweis

- Wenn **Medientyp** nicht ausgewählt werden kann, wird das im Drucker eingelegte Papier angezeigt.

4. Überprüfen Sie die Fortschrittsleiste von **Ratsamk. f. d. Ausf. d. Kal..**



Wenn die Fortschrittsleiste gelb oder rot ist (bei 90 % oder mehr), empfehlen wir die Ausführung einer Farbkalibrierung.

»» Wichtig

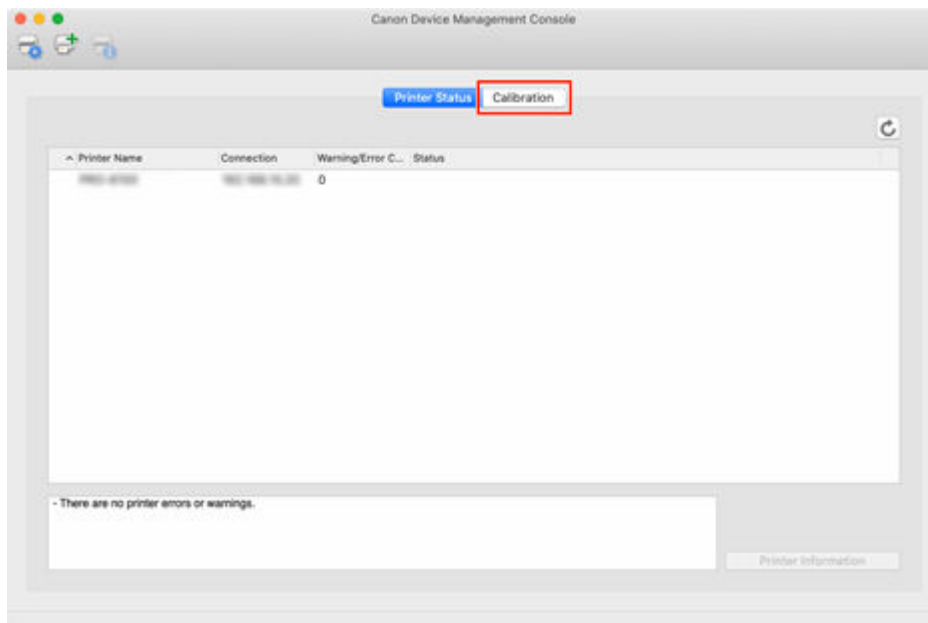
- Die Anzeige der Fortschrittsleiste wird als Referenz für die Ausführung einer Farbkalibrierung verwendet.

Führen Sie eine Farbkalibrierung durch, wenn Sie den Druckkopf austauschen oder wenn Sie über Unterschiede im Farbton besorgt sind.

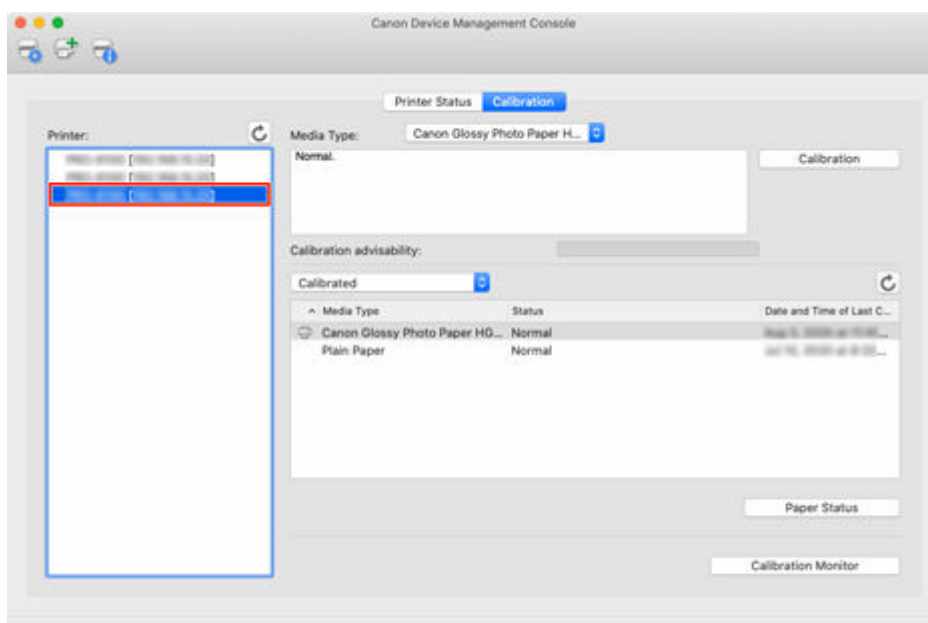
Überprüfen von Ausführungsprotokollen der Farbkalibrierung

Sie können das Ausführungsprotokoll der Farbkalibrierung für jedes Papier überprüfen.

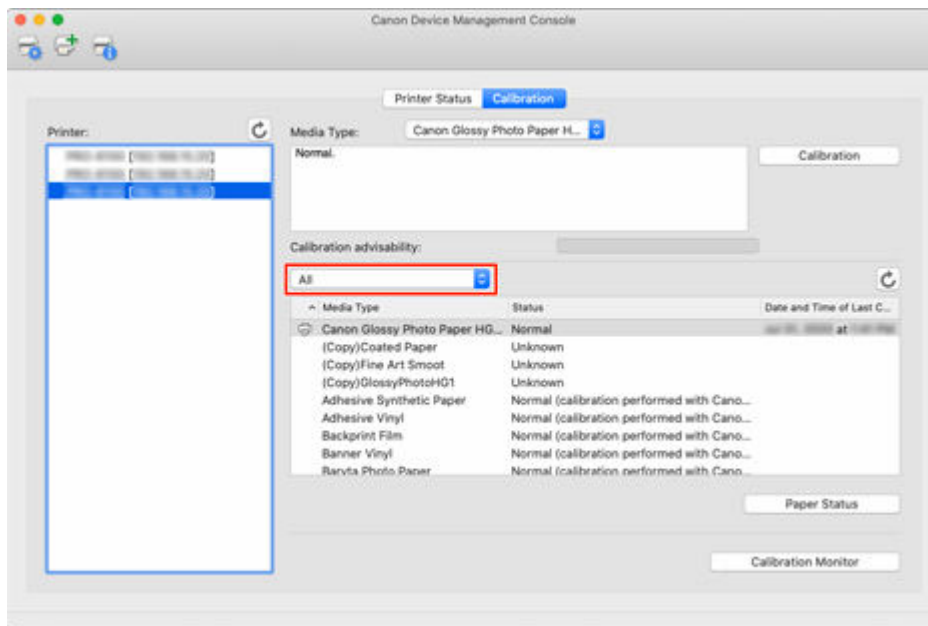
1. Klicken Sie auf die Registerkarte **Kalibrierung** (oder wählen Sie im Menü **Anzeigen** die Option **Kalibrierung** aus).



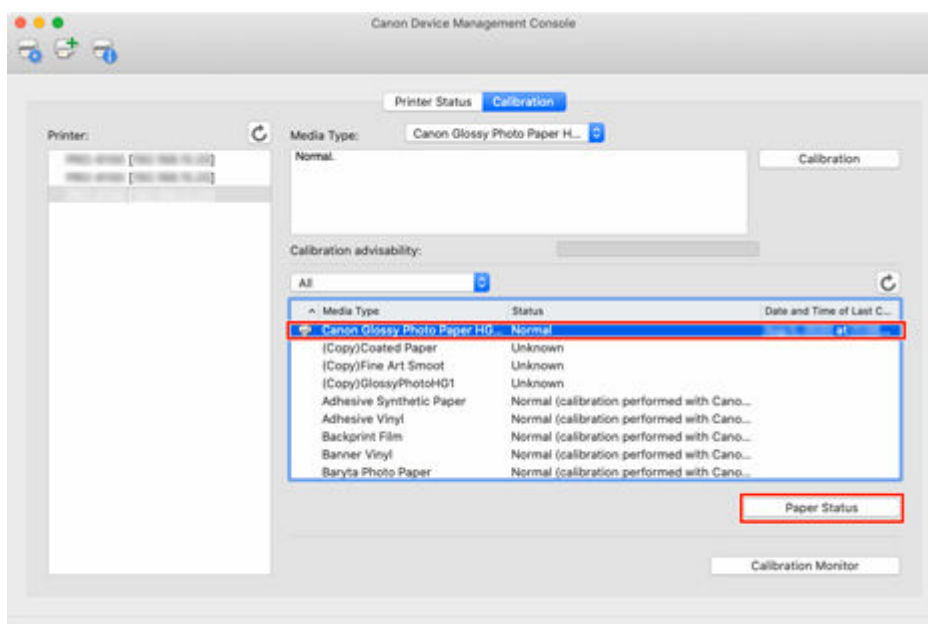
2. Wählen Sie in der Druckerliste den Drucker aus, für den Sie das Ausführungsprotokoll der Farbkalibrierung überprüfen möchten.



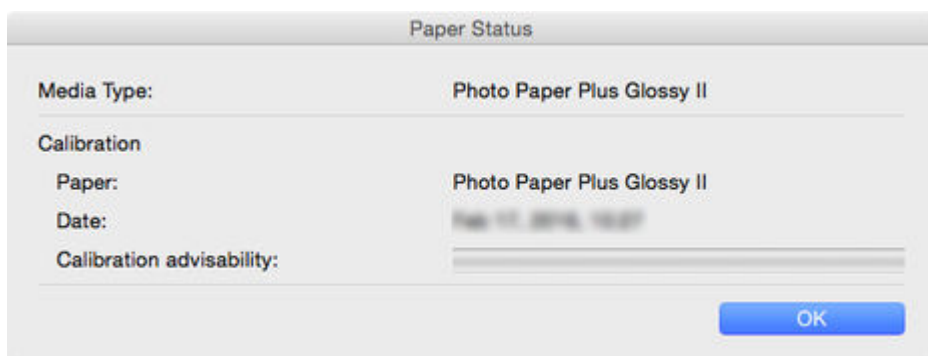
3. Wählen Sie in den Anzeigekriterien der Papierliste **Alles** aus.



4. Wählen Sie in der Papierliste das Papier aus, für das Sie Details überprüfen möchten, und klicken Sie dann auf die Schaltfläche **Papierstatus**.



Das Dialogfeld **Papierstatus** wird angezeigt.



Sie können den Farbkalibrierungsstatus für das ausgewählte Papier überprüfen.

»» **Hinweis**

- Nähere Informationen zum Dialogfeld **Papierstatus (Paper Status)** finden Sie unter "[Dialogfeld Papierstatus](#)".

Überprüfen von Kalibrierungslinks

In Device Management Console werden mehrere Drucker, die mit derselben Farbe drucken können, als Drucker mit Kalibrierungslinks bezeichnet.

Drucker mit Kalibrierungslinks werden unter demselben Kalibrierungsgruppennamen gruppiert und angezeigt.

»» Wichtig

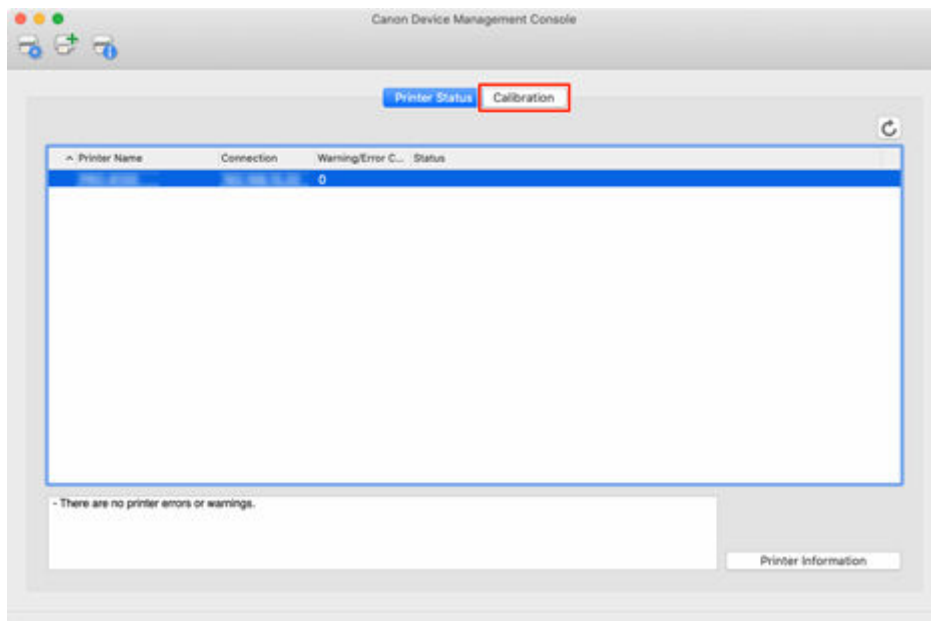
- Kalibrierungslinks werden für mehrere Drucker ausgeführt, die die folgenden Bedingungen erfüllen.
 - Der Drucker gehört zu derselben Reihe, die Kalibrierungslinks unterstützt.

- Der gleiche Medientyp wird auf der Registerkarte **Kalibrierung** > **Medientyp** im Hauptbildschirm ausgewählt.


Bei Modellen, bei denen **Medientyp** nicht ausgewählt werden kann, wird derselbe Medientyp in den Drucker eingelegt.

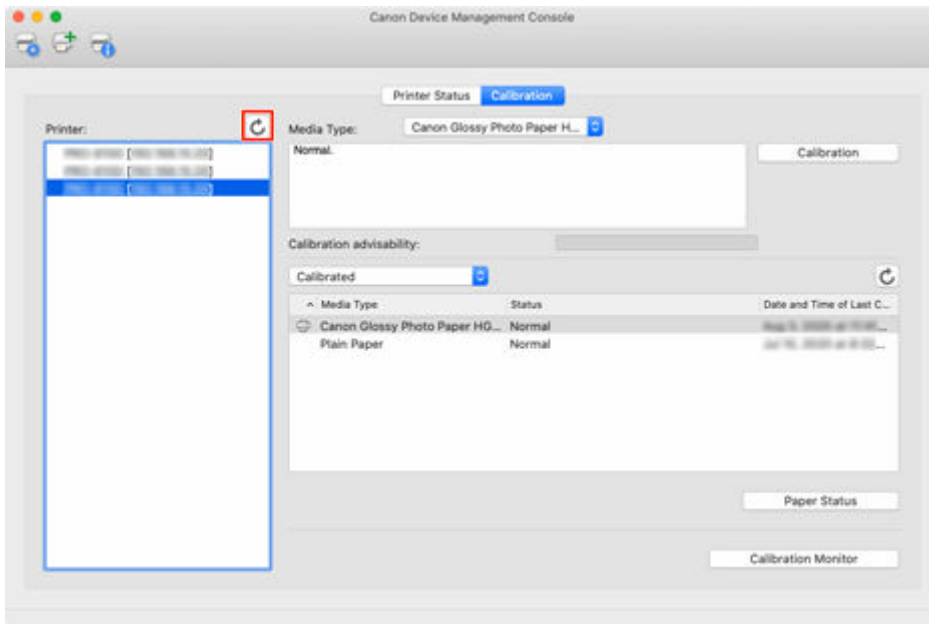
- Die Farbkalibrierung wird für jeden Drucker mindestens einmal mit dem oben angegebenen Papier ausgeführt.

1. Klicken Sie auf die Registerkarte **Kalibrierung** (oder wählen Sie im Menü **Anzeigen** die Option **Kalibrierung** aus).

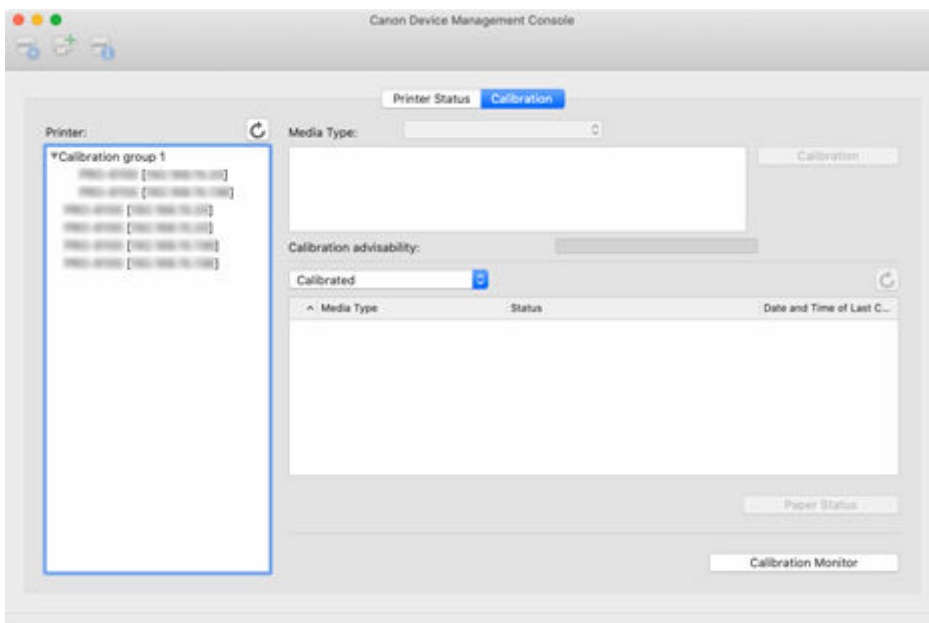


Die Registerkarte **Kalibrierung** wird angezeigt.



2. Klicken Sie rechts neben der Druckerliste auf die Schaltfläche  (oder wählen Sie im Menü **Anzeigen (View)** die Option **Kalibrierungslink aktualisieren (Update Calibration Link)** aus).



Drucker mit Kalibrierungslinks werden unter demselben Kalibrierungsgruppennamen gruppiert und angezeigt.



»»» Wichtig

- Bei Druckern, die mit  angezeigt werden, können Sie eventuell nicht mit dem gleichen Farbton drucken. Sehen Sie sich die im Nachrichtbereich der Anleitung angezeigte Nachricht an, und initiieren Sie den Druckvorgang, nachdem Sie sich vergewissert haben, dass  nicht angezeigt wird.

Wenn "Das Kalibrierungsziel in der Medieninformationsdatei ist nicht auf dem neuesten Stand." für einen Drucker angezeigt wird, exportieren Sie die Medieninformationen für einen beliebigen Drucker, bei dem diese Meldung nicht angezeigt wird, mittels Media Configuration Tool in eine Datei. Importieren Sie dann die exportierten Medieninformationen in den Drucker, der diese Meldung anzeigt. Informationen zum Exportieren und Importieren von Medieninformationen finden

Sie unter "Handbuch zu Media Configuration Tool" über die Startseite des Online-Handbuchs für Ihr Modell.

Hinweis

- Führen Sie den Mauszeiger über **Kalibrierungsgruppe (Calibration group)**, um den zu gruppierenden Medientyp anzuzeigen.
- Doppelklicken Sie auf **Kalibrierungsgruppe (Calibration group)**, um die Kalibrierungsgruppenstruktur zu öffnen und zu schließen.

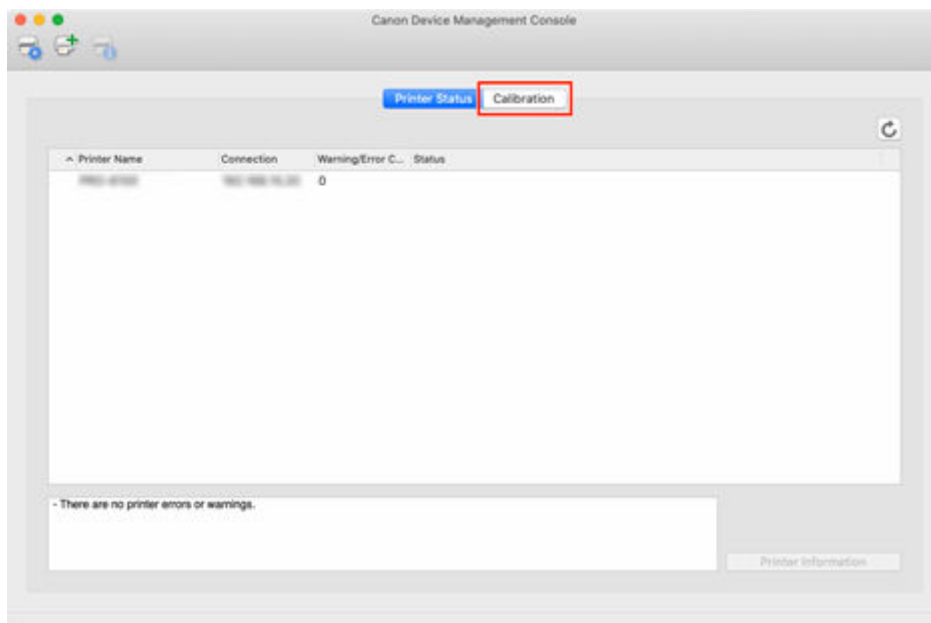
Durchführen der Farbkalibrierung

Auf der Registerkarte **Kalibrierung** des Hauptbildschirms können Sie eine Farbkalibrierung für den angezeigten Drucker durchführen.

»» Wichtig

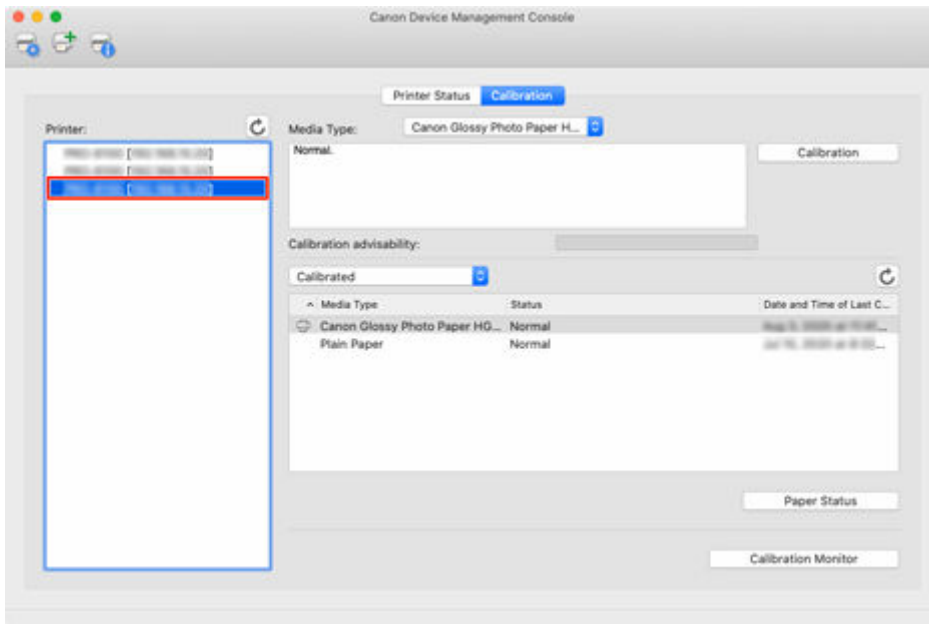
- Sie müssen Papier in den Drucker einlegen, um die Farbkalibrierung durchführen zu können.
Details zu dem Papier, das für die Farbkalibrierung verwendet wird, finden Sie auf den folgenden Seiten, die über die Startseite des Online-Handbuchs für Ihr Modell aufgerufen werden können.
 - Modell mit Unterstützung für Rollenpapier
"Papierinformationsliste"
 - Modell ohne Unterstützung für Rollenpapier
"Für die Farbkalibrierung verwendbares Papier"

1. Klicken Sie auf die Registerkarte **Kalibrierung** (oder wählen Sie im Menü **Anzeigen** die Option **Kalibrierung** aus).

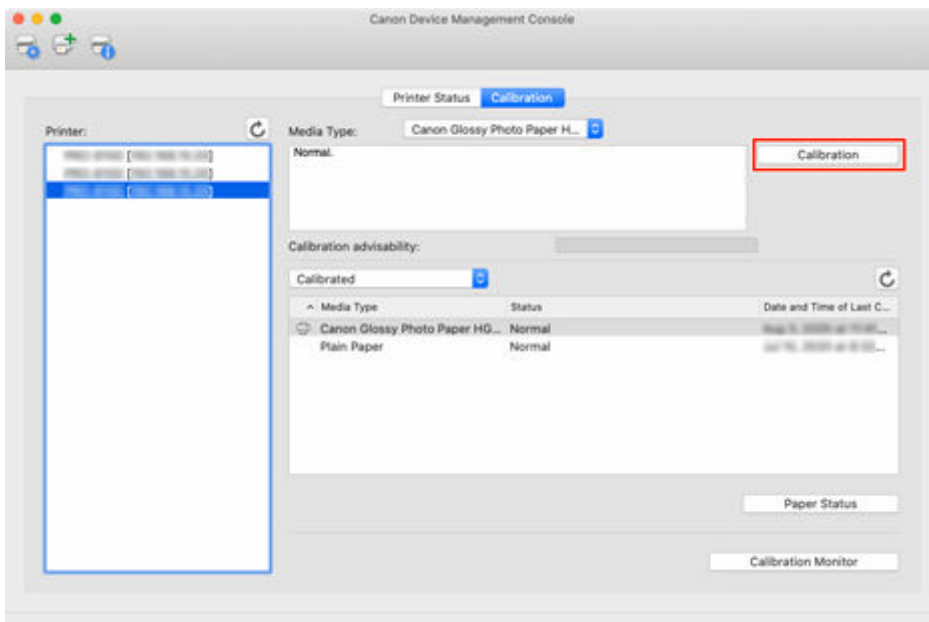


Die Registerkarte **Kalibrierung** wird angezeigt.

2. Wählen Sie in der Druckerliste den Drucker aus, für den Sie eine Farbkalibrierung ausführen möchten.

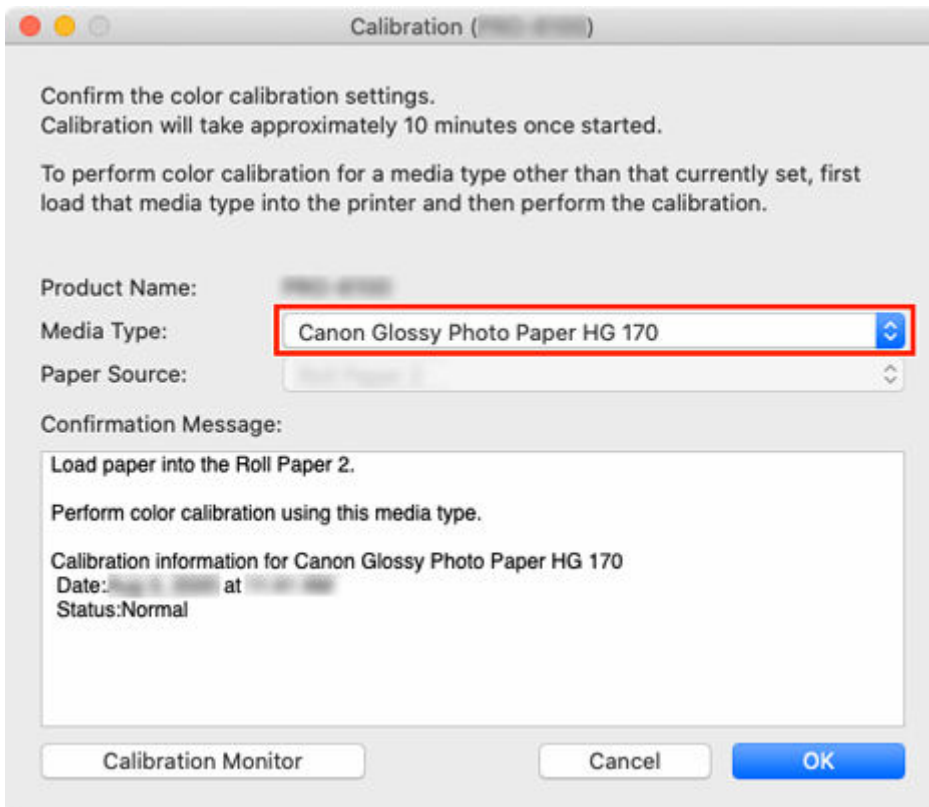


3. Klicken Sie auf die Schaltfläche **Kalibrierung** (oder wählen Sie im Menü **Ausführen** die Option **Kalibrierung** aus).



Das Dialogfeld **Kalibrierung** wird angezeigt.

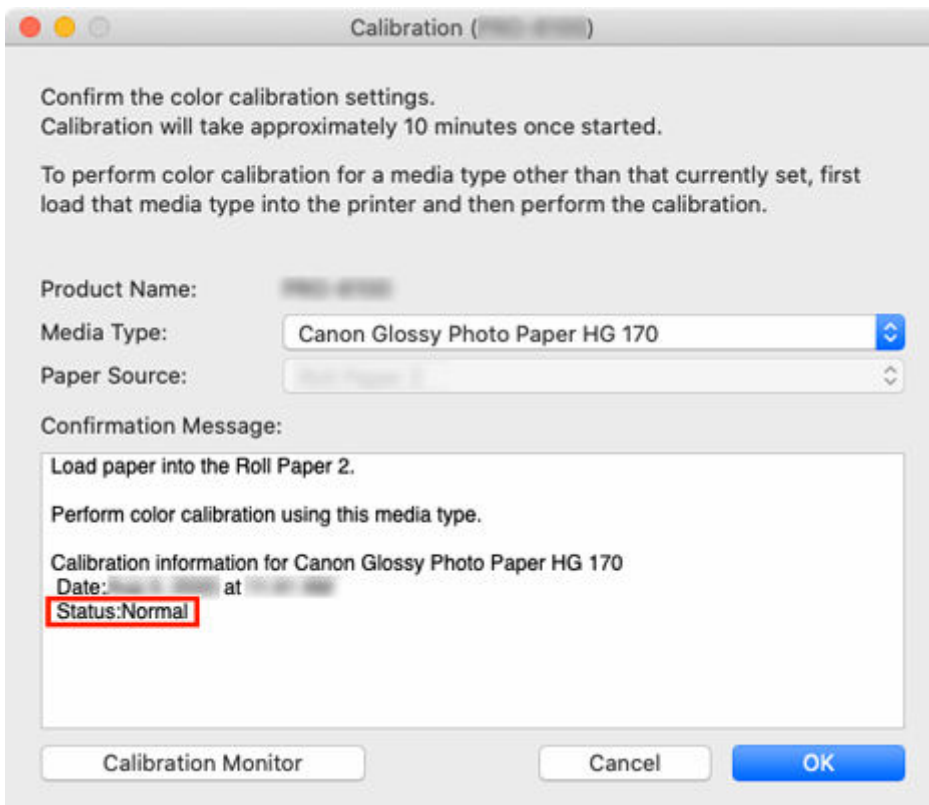
4. Wählen Sie den **Medientyp** für die Farbkalibrierung aus.



»» Hinweis

- Der Medientyp für das in den Drucker eingelegte Papier wird je nach Ihrem Modell angezeigt.

5. Überprüfen Sie den **Status** in der **Bestätigungsmeldung (Confirmation Message)** .

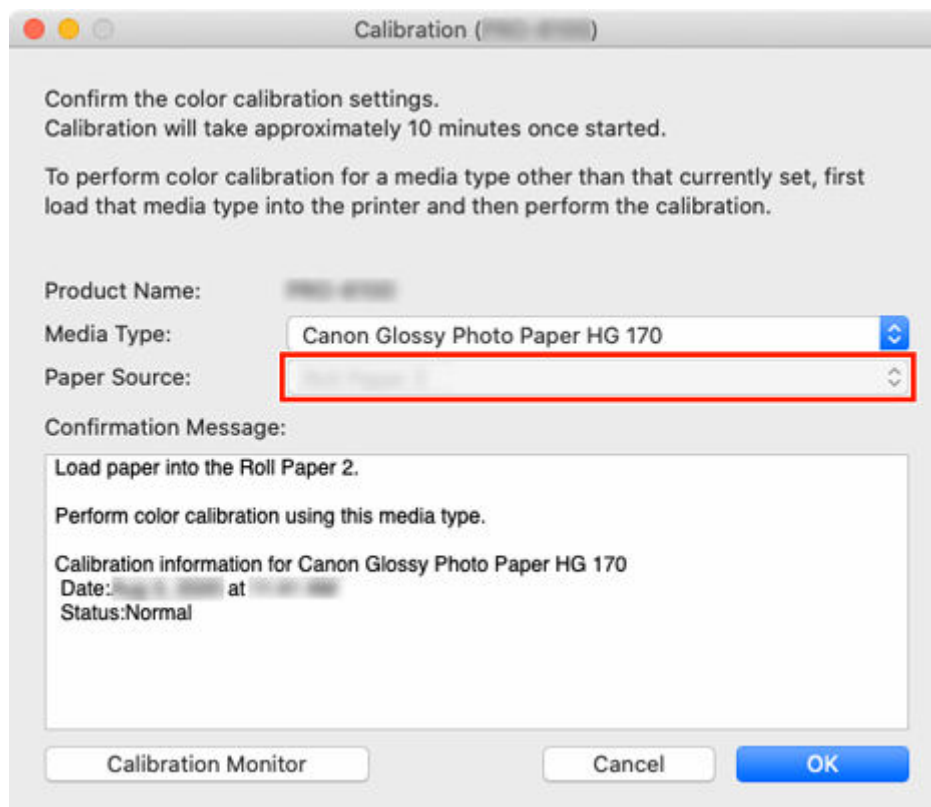


Anhand des **Status** in der **Bestätigungsmeldung (Confirmation Message)** können Sie erkennen, ob eine Farbkalibrierung erforderlich ist.

»» Wichtig

- Wenn Sie keine Farbkalibrierung durchführen, klicken Sie auf die Schaltfläche **Abbrechen**.

6. Überprüfen Sie die **Papierzufuhr**.



Die Papierzufuhren, für die eine Farbkalibrierung durchgeführt werden kann, werden für das Papier unter **Medientyp** angezeigt.

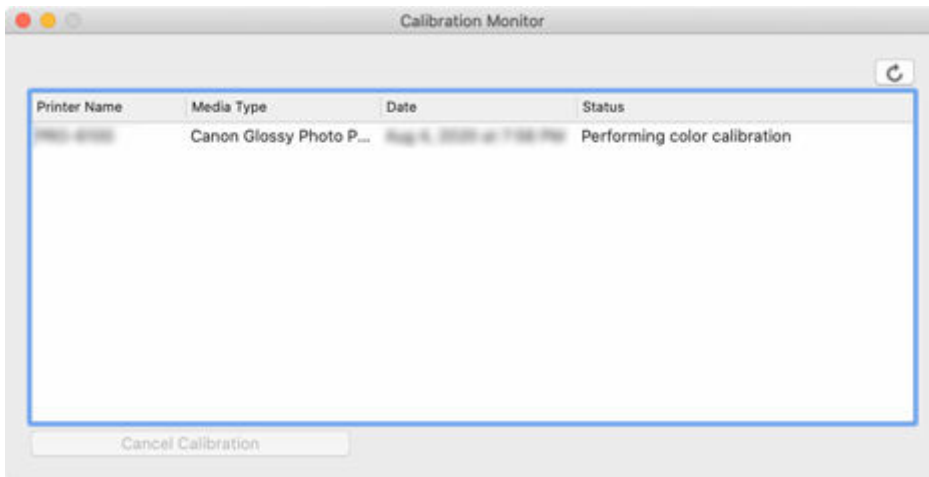
Falls die angezeigte Papierzufuhr und das eingelegte Papier für die Farbkalibrierung unterschiedlich sind, legen Sie das Papier in die Papierzufuhr ein, die unter **Papierzufuhr** angezeigt wird.

»» Hinweis


- Je nach Modell können Sie die **Papierzufuhr** auswählen.
- Falls Sie das Modell PRO-1000 oder PRO-500 verwenden, kann nur der **Oberer Einzug (Top Feed)** als Papierzufuhr für die Farbkalibrierung verwendet werden.

7. Klicken Sie auf die Schaltfläche **OK**.

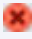
Die Farbkalibrierung wird gestartet, und das Dialogfeld **Kalibrierungsmonitor** wird angezeigt.



»»» Wichtig

- Um den Status des Farbkalibrierungsfortschritts zu aktualisieren, müssen Sie auf die Schaltfläche  klicken.
- 30 Minuten nach dem Start der Farbkalibrierung und dem Schließen des Dialogfelds können Sie den Fortschrittsstatus der Farbkalibrierung nicht mehr überprüfen, auch wenn das nächste Mal das Dialogfeld **Kalibrierungsmonitor** angezeigt wird.
- Je nach Modell können Sie den Fortschrittsstatus der Farbkalibrierung für einen per USB angeschlossenen Drucker nicht überprüfen, indem Sie dieses Dialogfeld schließen und dann das Dialogfeld **Kalibrierung Monitor** anzeigen.

»»» Hinweis

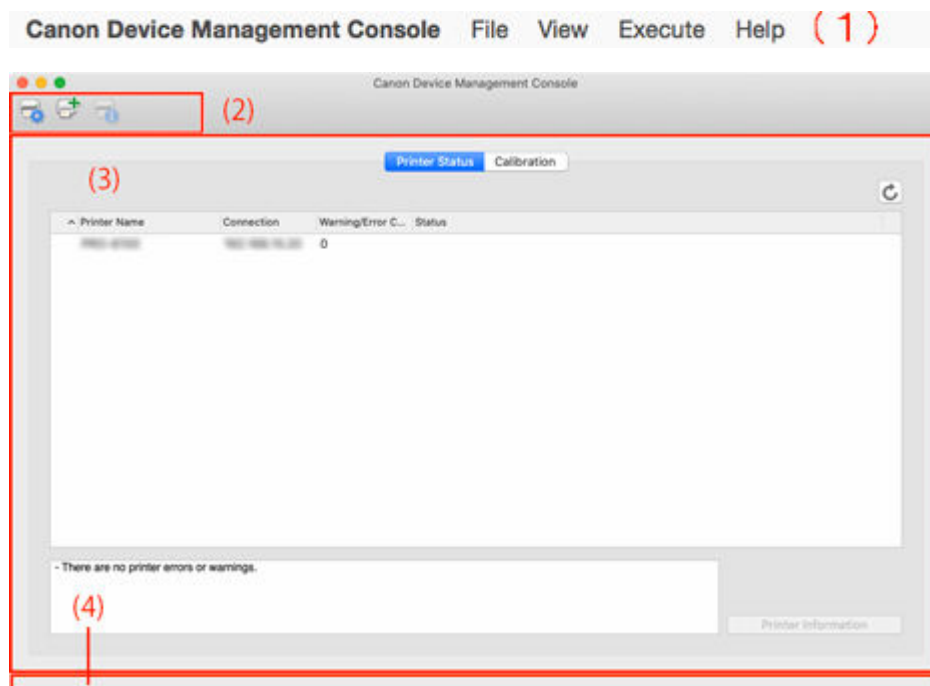
- Wählen Sie zum Anhalten der Farbkalibrierung den Drucker aus und klicken Sie dann auf die Schaltfläche **Kalibrierung abbrechen (Cancel Calibration)**.
- Klicken Sie zum Schließen des Dialogfelds auf die Schaltfläche  (Schließen).
Die Farbkalibrierung kann nicht durch Schließen dieses Dialogfelds abgebrochen werden.
- Das Dialogfeld kann auch angezeigt werden, indem Sie auf die Schaltfläche **Kalibrierung Monitor** auf der Registerkarte **Kalibrierung** klicken.

Beschreibung des Bildschirms der Device Management Console

- **Hauptbildschirm**
 - Hauptbildschirm (Menüleiste)
 - Hauptbildschirm (Registerkarte Druckerstatus)
 - Hauptbildschirm (Registerkarte Kalibrierung)
- **Dialogfeld Druckerverwaltung**
- **Dialogfeld „Drucker hinzufügen“**
- **Dialogfeld Druckerdetails**
- **Dialogfeld Papierstatus**
- **Dialogfeld Kalibrierung**
- **Dialogfeld Kalibrierungsmonitor**
- **Dialogfeld Voreinstellungen**

Hauptbildschirm

Der Hauptbildschirm der Device Management Console besteht aus einer Menüleiste, einer Symbolleiste, einem Hauptbereich und einer Statusleiste.



- ➔ [\(1\) Menüleiste](#)
- ➔ [\(2\) Symbolleiste](#)
- ➔ [\(3\) Hauptbereich](#)
- ➔ [\(4\) Statusleiste](#)

(1) Menüleiste

Wählen Sie die Menüelemente für die erforderlichen Vorgänge aus.

- ➔ [Hauptbildschirm \(Menüleiste\)](#)

(2) Symbolleiste

Zeigt die Schaltflächen für die häufig in Device Management Console verwendeten Funktionen an. Über das Menü **Anzeigen** in der Menüleiste können Sie die Symbolleiste ein-/ausblenden.



Schaltfläche

Das Dialogfeld **Druckerverwaltung** wird angezeigt. Hier können Sie Drucker verwalten.



Schaltfläche

Das Dialogfeld **Drucker hinzufügen (Add Printer)** wird angezeigt. Hier können Sie einen Drucker hinzufügen.



Schaltfläche

Das Dialogfeld **Druckerdetails** wird angezeigt. Hier können Sie die detaillierten Informationen für den ausgewählten Drucker überprüfen.

(3) Hauptbereich

Der Hauptbereich enthält die Registerkarten **Druckerstatus** und **Kalibrierung**.

Klicken Sie auf die Registerkarte **Druckerstatus**, um die Registerkarte **Druckerstatus** anzuzeigen, und klicken Sie auf die Registerkarte **Kalibrierung**, um die Registerkarte **Kalibrierung** anzuzeigen. Die Anzeige kann auch über das Menü **Anzeigen** in der Menüleiste ausgewählt werden.

➔ [Hauptbildschirm \(Registerkarte Druckerstatus\)](#)

➔ [Hauptbildschirm \(Registerkarte Kalibrierung\)](#)

(4) Statusleiste

Der Einstellungsstatus und der Druckerkommunikationsstatus von Device Management Console werden angezeigt.

Über das Menü **Anzeigen** in der Menüleiste kann die Statusleiste ein-/ausgeblendet werden.

Hauptbildschirm (Menüleiste)

Die Menüleiste auf dem Hauptbildschirm enthält die folgenden Menüs.

Canon Device Management Console File View Execute Help

- ➔ [Menü Canon Device Management Console](#)
- ➔ [Menü Datei](#)
- ➔ [Menü Anzeigen](#)
- ➔ [Menü Ausführen](#)
- ➔ [Menü Hilfe](#)

Menü Canon Device Management Console



About Canon Device Management Console

Sie können die Version der Device Management Console überprüfen.

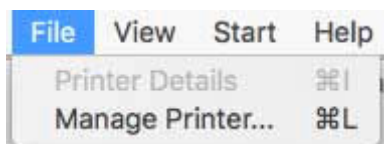
Preferences

Das Dialogfeld **Voreinstellungen (Preferences)** wird angezeigt. Sie können die Elemente auswählen, die auf dem Blatt **Druckerstatus (Printer Status)** auf dem Hauptbildschirm angezeigt werden sollen.

Quit Canon Device Management Console

Beendet Device Management Console.

Menü Datei



Druckerdetails

Das Dialogfeld **Druckerdetails** wird angezeigt. Hier können Sie die detaillierten Informationen für den ausgewählten Drucker überprüfen.

Druckerverwaltung

Das Dialogfeld **Druckerverwaltung** wird angezeigt. Hier können Sie Drucker verwalten.

Menü Anzeigen



Symbolleisten

Blendet die Symbolleiste auf dem Hauptbildschirm ein/aus.

Wenn das Kontrollkästchen aktiviert ist, wird die Symbolleiste angezeigt.

Statusleiste

Blendet die Statusleiste auf dem Hauptbildschirm ein/aus.

Wenn das Kontrollkästchen aktiviert ist, wird die Statusleiste angezeigt.

Aktualisieren

Der auf der Registerkarte **Druckerstatus** angezeigte Druckerstatus ist aktuell.

Wenn das Kontrollkästchen aktiviert ist, erfolgt eine regelmäßige Aktualisierung.

Kalibrierungslink aktualisieren

Aktualisiert die Druckerliste in der Registerkarte **Kalibrierung**.

Druckerstatus/Kalibrierung

Wählen Sie **Druckerstatus** aus, um die Registerkarte **Druckerstatus** anzuzeigen.

Wählen Sie **Kalibrierung** aus, um die Registerkarte **Kalibrierung** anzuzeigen.

Papierliste

Wählt die Medientypen aus, die in der Papierliste in der Registerkarte **Kalibrierung** angezeigt werden.

Kalibriert

Nur Papier, für das eine Farbkalibrierung ausgeführt wurde, wird angezeigt.

Alles

Alle Papiere werden angezeigt.

Benutzerdefiniertes Papier

Nur benutzerdefiniertes Papier wird angezeigt.

Mit dem Media Configuration Tool wird benutzerdefiniertes Papier hinzugefügt.

Um die Farbkalibrierung mit benutzerdefiniertem Papier ausführen zu können, muss das Kalibrierungsziel für das betreffende Papier erstellt werden.

Detaillierte Informationen zu benutzerdefiniertem Papier und zum Erstellen eines Kalibrierungsziels finden Sie unter "Handbuch zu Media Configuration Tool" über die Startseite des Online-Handbuchs für Ihr Modell.

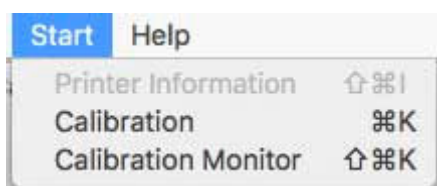
Papierstatus

Das Dialogfeld **Papierstatus** wird angezeigt. Hier können Sie den Status der Farbkalibrierung des ausgewählten Papiers überprüfen.

Papierliste aktualisieren

Aktualisiert die Papierliste in der Registerkarte **Kalibrierung**.

Menü Ausführen



Druckerinformationen

Der Webbrowser wird gestartet, und der Hauptbildschirm der Remote UI für den ausgewählten Drucker wird angezeigt.

Kalibrierung

Das Dialogfeld **Kalibrierung** wird angezeigt. Hier können Sie die Farbkalibrierung für das ausgewählte Papier durchführen.

Kalibrierungsmonitor

Das Dialogfeld **Kalibrierungsmonitor** wird angezeigt. Hier können Sie den Fortschrittsstatus der Farbkalibrierung überprüfen.

Menü Hilfe



Anweisungen

Das Online-Handbuch wird angezeigt.

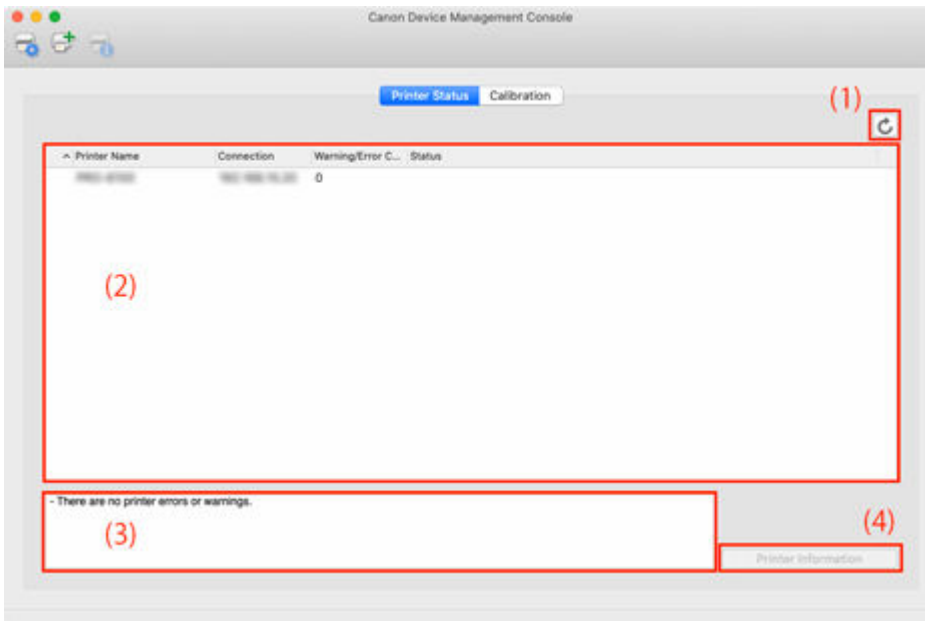
Hauptbildschirm (Registerkarte Druckerstatus)

In der Registerkarte **Druckerstatus** können Sie den Status verwalteter Drucker überwachen.

»» Hinweis

- Wenn der Drucker, den Sie überwachen möchten, nicht angezeigt wird, führen Sie die Registrierung des Druckers im Dialogfeld **Druckerverwaltung** durch.

➔ [Registrieren des Druckers](#)



- ➔ [\(1\) Bereich für die Druckerstatusaktualisierung](#)
- ➔ [\(2\) Anzeigebereich für den Druckerstatus](#)
- ➔ [\(3\) Bereich "Meldung"](#)
- ➔ [\(4\) Bereich für erweiterte Druckerinformationen](#)

(1) Bereich für die Druckerstatusaktualisierung



Schaltfläche

Aktualisiert den Druckerstatus.

(2) Anzeigebereich für den Druckerstatus

Der Status jedes Druckers wird angezeigt.

»» Hinweis

- Klicken Sie auf die Überschrift, um nach dem Element zu sortieren, auf das geklickt wurde.

Warnungs-/Fehlersymbole

Die Symbole unten werden links neben **Druckername** angezeigt, wenn eine Druckerwarnung oder ein Fehler auftritt.

»» Hinweis

- Detaillierte Informationen zu Warnungen und Fehlern finden Sie über die Schaltfläche **Druckerinformationen** durch Aufrufen von Remote UI oder unter "Fehlersuche" über die Startseite des Online-Handbuchs für Ihr Modell.



Eine Warnung wurde ausgegeben.



Ein Bedienerfehler ist aufgetreten.



Informationen zur verbleibenden Tintenmenge usw.



Ein Fehler, der eine Reparatur erfordert, ist aufgetreten.

Druckername

Der Name des Druckers wird angezeigt.

Verbindung

Zeigt die IP-Adressen von mit dem Netzwerk verbundenen Druckern und die Verbindungsportnamen von per USB angeschlossenen Druckern an.

Warnungen-/Fehlerzählung

Die Anzahl der ausgegebenen Warnungen und Fehler wird angezeigt.

Status

Der vereinfachte Status des Druckers wird angezeigt. Bei mehreren Warnungen und Fehlern wird nur die bzw. der mit der höchsten Priorität angezeigt.

(3) Bereich "Meldung"

Meldungen zum Status aller verwalteten Drucker werden angezeigt.

(4) Bereich für erweiterte Druckerinformationen

Schaltfläche Druckerinformationen

Der Webbrowser wird gestartet, und der Hauptbildschirm der Remote UI für den ausgewählten Drucker wird angezeigt. Hier können Sie die Druckerinformationen überprüfen.

»» Wichtig

- Für einen Drucker, der per USB oder IPv6 angeschlossen ist, können Sie sich über einen Drucker mit Remote UI keine detaillierten Informationen anzeigen lassen.

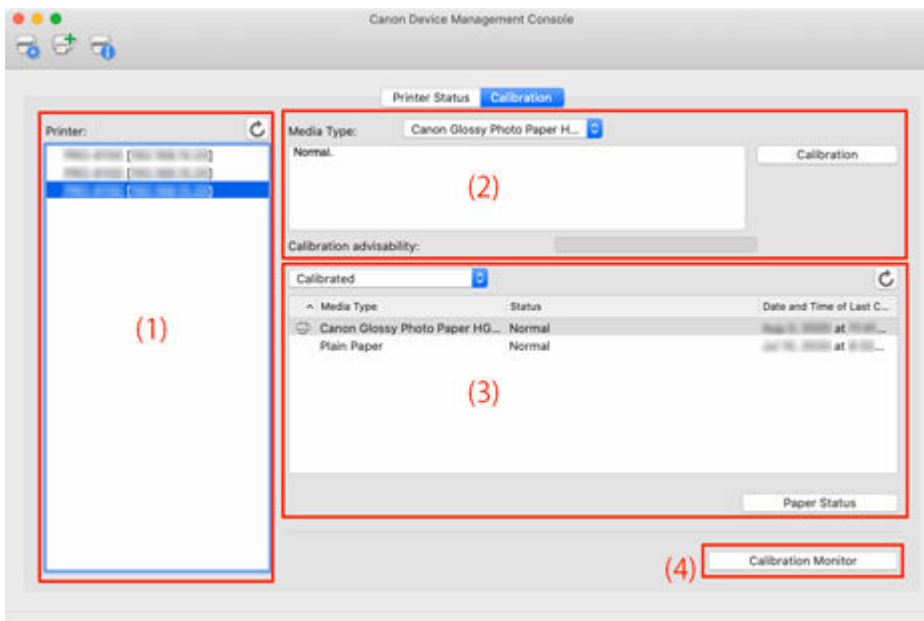
Hauptbildschirm (Registerkarte Kalibrierung)

Verwenden Sie die Registerkarte **Kalibrierung**, um die Farbkalibrierung für den verwalteten Drucker auszuführen und den Farbkalibrierungsstatus zu überprüfen.

»» Hinweis

- Wenn der Drucker, den Sie überwachen möchten, nicht angezeigt wird, führen Sie die Registrierung des Druckers im Dialogfeld **Druckerverwaltung** durch.

➔ [Registrieren des Druckers](#)




- ➔ [\(1\) Bereich "Druckerliste"](#)
- ➔ [\(2\) Bereich "Farbkalibrierung ausführen"](#)
- ➔ [\(3\) Bereich für das Ausführungsprotokoll der Farbkalibrierung](#)
- ➔ [\(4\) Bereich für den Fortschrittsstatus der Farbkalibrierung](#)

(1) Bereich "Druckerliste"

Die verwalteten Drucker werden nach Farbkalibrierungsstatus geordnet und angezeigt.

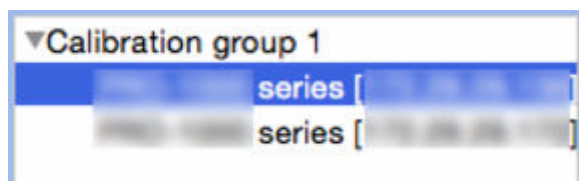
Klicken Sie auf die Schaltfläche , um die Druckerliste zu aktualisieren.

»» Hinweis

- Bei Druckern, für die  angezeigt wird, wurde eine Warnung zur Farbkalibrierung ausgegeben. Die Fehlerdetails werden im Anleitungsmeldungsbereich von [\(2\) Bereich "Farbkalibrierung ausführen"](#) angezeigt.
- Drucker, von denen die Farbkalibrierung nicht unterstützt wird, werden nicht aufgeführt.

In Device Management Console werden mehrere Drucker, die mit derselben Farbe drucken können, als Drucker mit Kalibrierungslinks bezeichnet.

Drucker mit Kalibrierungslinks werden unter demselben Kalibrierungsgruppennamen gruppiert und angezeigt.



»»» Wichtig

- Kalibrierungslinks werden für mehrere Drucker ausgeführt, die die folgenden Bedingungen erfüllen.
 - Der Drucker gehört zu derselben Reihe, die Kalibrierungslinks unterstützt.
 - Der gleiche Medientyp wird auf der Registerkarte **Kalibrierung > Medientyp** im Hauptbildschirm ausgewählt.
Bei Modellen, bei denen **Medientyp** nicht ausgewählt werden kann, wird derselbe Medientyp in den Drucker eingelegt.
 - Die Farbkalibrierung wird für jeden Drucker mindestens einmal mit dem oben angegebenen Papier ausgeführt.

»»» Hinweis

- Führen Sie den Mauszeiger über **Kalibrierungsgruppe (Calibration group)**, um den zu gruppierenden Medientyp anzuzeigen.
- Doppelklicken Sie auf **Kalibrierungsgruppe (Calibration group)**, um die Kalibrierungsgruppenstruktur zu öffnen und zu schließen.

(2) Bereich "Farbkalibrierung ausführen"



Medientyp

Wählen Sie einen Medientyp aus, der vom Drucker unterstützt wird.

»»» Wichtig

- Je nach verwendetem Modell wird nur der in den Drucker geladene Medientyp angezeigt.

(2-1) Bereich für Informationsmeldungen

Meldungen zur Farbkalibrierung werden angezeigt.

Schaltfläche Kalibrierung

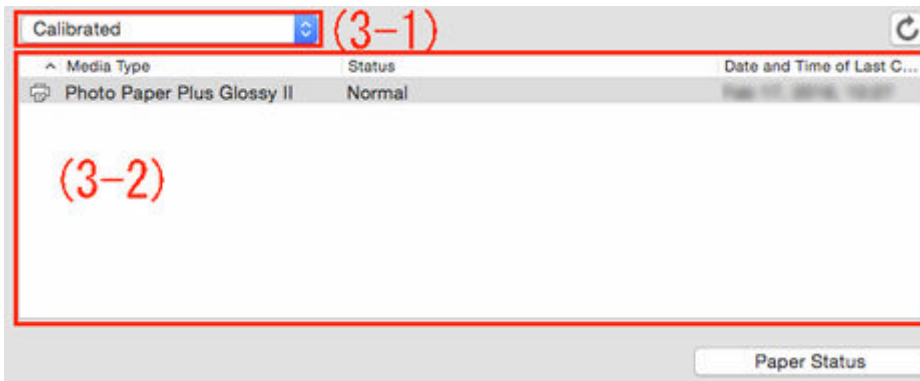
Das Dialogfeld **Kalibrierung** wird angezeigt. Hier können Sie die Farbkalibrierung durchführen.

Ratsamk. f. d. Ausf. d. Kal.

Zeigt an, ob die Ausführung einer Farbkalibrierung empfohlen wird. Die Fortschrittsleiste nimmt bis zu dem Zeitpunkt zu, zu dem Kalibrierung empfohlen wird.

(3) Bereich für das Ausführungsprotokoll der Farbkalibrierung

Die Ausführungsprotokolle der Farbkalibrierung werden für jedes einzelne Papier angezeigt.



(3-1) Anzeigebedingungen für die Papierliste

Wählen Sie in der Dropdown-Liste das Kriterium für die Anzeige von Elementen in der Papierliste aus.

Kalibriert

Nur Papier, für das eine Farbkalibrierung ausgeführt wurde, wird angezeigt.

Alles

Alle Papiere werden angezeigt.

Benutzerdefiniertes Papier

Nur benutzerdefiniertes Papier wird angezeigt.

Mit dem Media Configuration Tool wird benutzerdefiniertes Papier hinzugefügt.

Um die Farbkalibrierung mit benutzerdefiniertem Papier ausführen zu können, muss das Kalibrierungsziel für das betreffende Papier erstellt werden.

Detaillierte Informationen zu benutzerdefiniertem Papier und zum Erstellen eines Kalibrierungsziels finden Sie unter "Handbuch zu Media Configuration Tool" über die Startseite des Online-Handbuchs für Ihr Modell.



Schaltfläche

Aktualisiert die Papierliste.

(3-2) Papierliste

Die Ausführungsprotokolle der Farbkalibrierung werden für jedes einzelne Papier angezeigt.

»» Hinweis

- Klicken Sie auf die Überschrift, um nach dem Element zu sortieren, auf das geklickt wurde.



- wird für Papier angezeigt, das im **Medientyp (Media Type)** des "[\(2\) Bereichs Farbkalibrierung ausführen](#)" angezeigt wird.

Medientyp

Der vom Drucker abgerufene Papiername wird angezeigt.

Status

Die Status- und Informationsmeldungen zur Farbkalibrierung werden angezeigt.

»» Hinweis

- Wenn Sie das für die Farbkalibrierung im Media Configuration Tool verwendete Papier löschen oder ausblenden, wird dieses Papier als **Unbekanntes Papier** in der Spalte **Status** angezeigt.

Verwenden Sie in solchen Fällen ein anderes Papier, um die Farbkalibrierung auszuführen.

Datum und Uhrzeit der letzten Kalibrierung

Das Datum, an dem die Farbkalibrierung zuletzt ausgeführt wurde, wird angezeigt.

Schaltfläche Papierstatus

Das Dialogfeld **Papierstatus** wird angezeigt. Hier können Sie den Status der Farbkalibrierung des ausgewählten Papiers überprüfen.

(4) Bereich für den Fortschrittsstatus der Farbkalibrierung

Schaltfläche Kalibrierungsmonitor

Das Dialogfeld **Kalibrierungsmonitor** wird angezeigt. Hier können Sie den Fortschrittsstatus der Farbkalibrierung überprüfen.

»» Wichtig


- Für die folgende Farbkalibrierung können Sie den Fortschrittsstatus nicht überprüfen.
 - Farbkalibrierung, über das Bedienfeld eines Druckers ausgeführt
 - Farbkalibrierung für einen per USB angeschlossenen Drucker (für Modell, das kein Rollenpapier unterstützt)

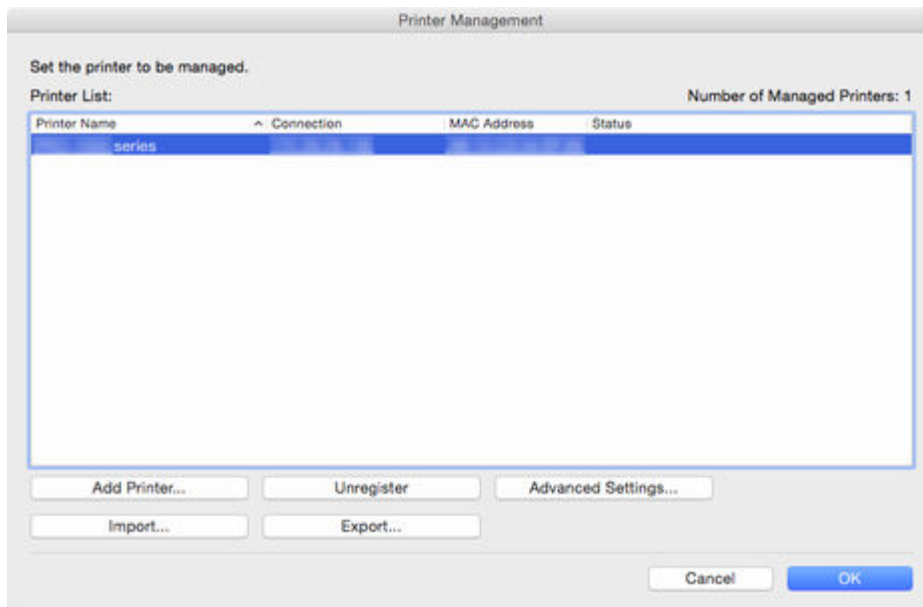
Dialogfeld Druckerverwaltung

Sie können verwaltete Drucker registrieren und löschen.

Sie können auch den Anzeigenamen eines Druckers und die Export- und Importinformationen für verwaltete Drucker ändern.



Klicken Sie auf die Schaltfläche  oder wählen Sie im Menü **Datei (File)** die Option **Druckerverwaltung (Manage Printer)** aus, um das Dialogfeld **Druckerverwaltung (Printer Management)** anzuzeigen.



Druckerliste

Zeigt die Liste der verwalteten Drucker an.

Anzahl der verwalteten Drucker

Zeigt die Gesamtzahl der Drucker an, die in der **Druckerliste** enthalten sind.

Druckername

Der Druckername wird angezeigt.

Verbindung

Zeigt die IP-Adressen von mit dem Netzwerk verbundenen Druckern und die Verbindungsporthamen von per USB angeschlossenen Druckern an.

MAC-Adresse

Die MAC-Adresse des Druckers wird angezeigt.

»» Hinweis

- Für Drucker, die LAN und WLAN unterstützen, ist die hier angegebene MAC-Adresse die für LAN.

Status

Der Supportstatus des Druckers wird angezeigt.

Schaltfläche Drucker hinzufügen

Das Dialogfeld **Drucker hinzufügen** wird angezeigt. Hier können Sie einen verwalteten Drucker registrieren.

Schaltfläche Entfernen (Remove)

Der in der **Druckerliste** ausgewählte Drucker wird gelöscht.

»» Hinweis

- Auf diese Schaltfläche können Sie nicht klicken, wenn kein Drucker ausgewählt ist.

Schaltfläche Erw. Einstellungen

Das Dialogfeld **Erweiterte Druckereinstellungen (Advanced Printer Settings)** wird angezeigt. Hier können Sie den Anzeigenamen des Druckers ändern.

»» Hinweis

- Auf diese Schaltfläche können Sie nicht klicken, wenn kein Drucker ausgewählt ist.

Schaltfläche Importieren

Importiert die verwalteten Drucker aus einer Datei.

Die in die **Druckerliste** importierten verwalteten Drucker werden angezeigt.

»» Wichtig

- Wenn Sie einen per IPv6 angeschlossenen Drucker importieren, müssen Sie den Drucker einschalten und die Verbindungen herstellen.

Wenn Sie importieren, während die Verbindungen noch nicht hergestellt sind, wird **Nicht gefunden (Not Found)** unter **Status** in der **Druckerliste (Printer List)** angezeigt, und der Drucker kann nicht registriert werden. Sollte dies passieren, löschen Sie den Drucker vorübergehend aus der **Druckerliste (Printer List)** über die Schaltfläche **Entfernen (Remove)**, schalten Sie den Drucker ein, und starten Sie den Import erneut, nachdem die Verbindungen hergestellt wurden.

Schaltfläche Exportieren

Exportiert die in **Druckerliste** angezeigten verwalteten Drucker in eine Datei.


»» Hinweis

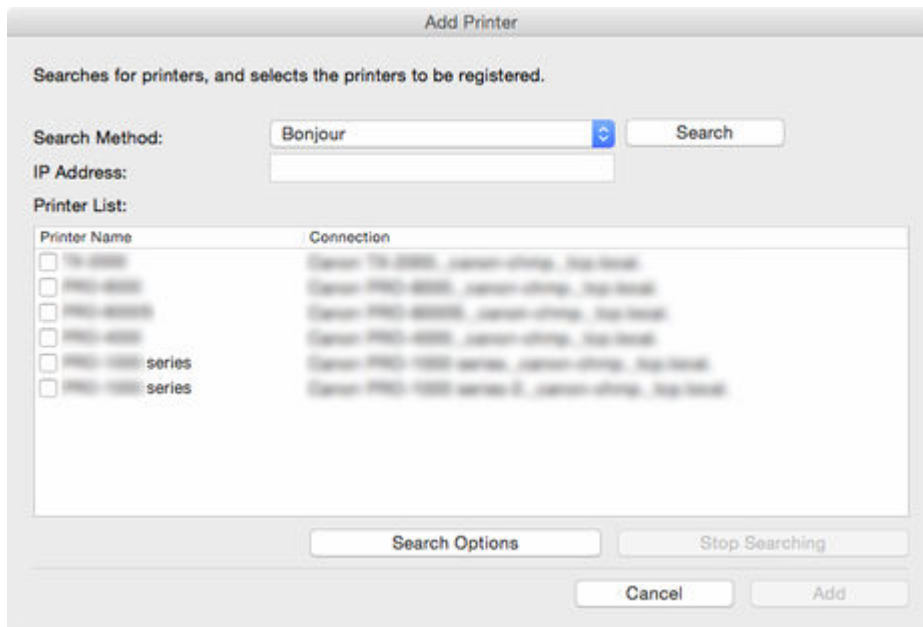
- Per USB angeschlossene Drucker können nicht exportiert werden.

Dialogfeld „Drucker hinzufügen“

Sie können nach einem Drucker suchen, der verwaltet werden soll, und als verwalteten Drucker registrieren.

Klicken Sie auf die Schaltfläche **Drucker hinzufügen (Add Printer)**, die im Dialogfeld **Druckerverwaltung**

(Printer Management) angezeigt wird, oder klicken Sie auf dem Hauptbildschirm auf die Schaltfläche  **Drucker hinzufügen**, um das Dialogfeld **Drucker hinzufügen (Add Printer)** anzuzeigen.



Suchmethode

Wählen Sie die Methode für die Druckersuche aus.

Bonjour

Suchen Sie nach Druckern, die über Bonjour verbunden sind.

Automatisch (IPv4/IPv6)

Sucht nach IPv4- und IPv6-Druckern.

IPv4

Sucht durch Angabe der IPv4-IP-Adresse im Feld **IP-Adresse**.

IPv6

Sucht durch Angabe der IPv6-IP-Adresse im Feld **IP-Adresse**.

USB

Sucht nach Druckern, die über USB angeschlossen sind.

IP-Adresse

Wenn **IPv4** oder **IPv6** unter **Suchmethode** ausgewählt ist, geben Sie die IP-Adresse des Druckers ein, nach dem gesucht werden soll.

Schaltfläche Suchen

Startet die Druckersuche mit der ausgewählten Suchmethode.

Druckerliste

Das Ergebnis der Druckersuche wird angezeigt.

Druckername

Die Modellnamen der gefundenen Drucker werden angezeigt.

Um einen Drucker zu registrieren, aktivieren Sie das Kontrollkästchen neben dem Modellnamen.

Verbindung

Zeigt die IP-Adressen von mit dem Netzwerk verbundenen Druckern und die Verbindungspornamen von per USB angeschlossenen Druckern an.

Schaltfläche Suchoptionen

Öffnet das Dialogfeld **Suchoptionen**.

Konfigurieren Sie dieses, wenn Sie nach einer bestimmten SNMP-Community suchen.

Schaltfläche Suche anhalten


Klicken Sie hier, um die Suche zu beenden.

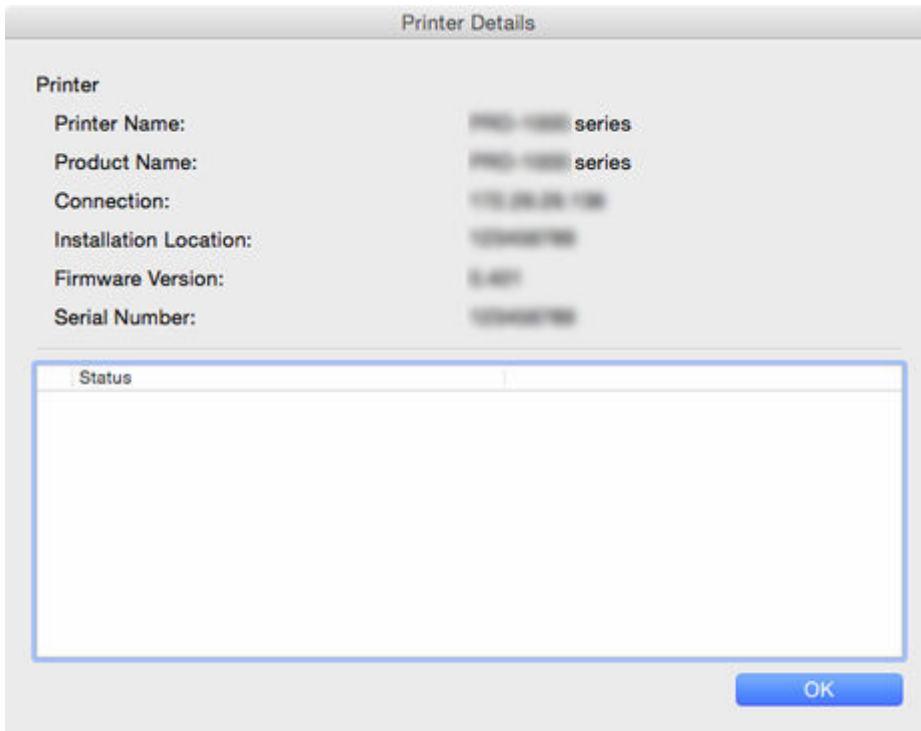
Schaltfläche Hinzufügen

Wenn das Kontrollkästchen aktiviert ist, wird der Drucker als verwalteter Drucker registriert, und das Dialogfeld **Drucker hinzufügen** wird geschlossen.

Dialogfeld Druckerdetails

Die Druckerdetails des Druckers werden angezeigt.

Klicken Sie auf die Schaltfläche  oder wählen Sie im Menü **Datei (File)** die Option **Druckerdetails (Printer Details)** aus, um das Dialogfeld **Druckerdetails (Printer Details)** anzuzeigen.



Druckername

Der Name des in Device Management Console angezeigten Druckers wird angezeigt.

Produktname

Der Produktname des Druckers wird angezeigt.

Verbindung

Zeigt die IP-Adressen von mit dem Netzwerk verbundenen Druckern und die Verbindungsportnamen von per USB angeschlossenen Druckern an.

Installationsort

Der Installationsort des Druckers wird angezeigt.

»» Hinweis

- Wenn vom Drucker keine Informationen abgerufen werden können, wird nichts angezeigt.
- Je nach verwendetem Modell wird möglicherweise nichts angezeigt.

Firmware-Version

Die Version der auf dem Drucker installierten Firmware wird angezeigt.

»» Hinweis

- Wenn vom Drucker keine Informationen abgerufen werden können, wird nichts angezeigt.

Seriennummer

Die Seriennummer des Druckers wird angezeigt.

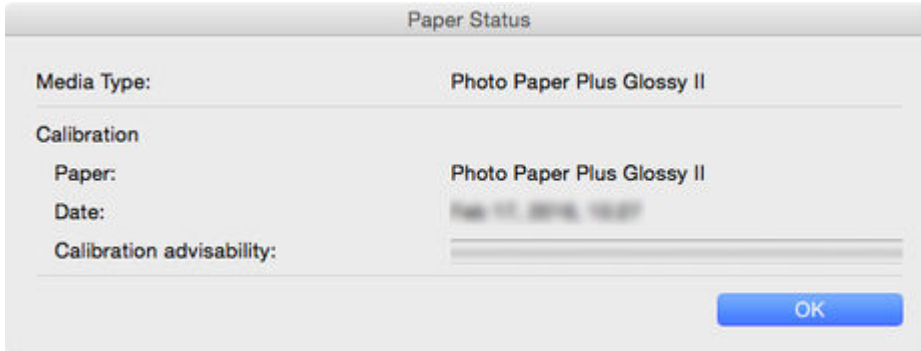
Status

Der vereinfachte Status des Druckers wird angezeigt.

Dialogfeld Papierstatus

Der Farbkalibrierungsstatus für das in der Papierliste ausgewählte Papier wird angezeigt.

Klicken Sie auf dem Register **Kalibrierung** auf die Schaltfläche **Papierstatus**, oder wählen Sie im Menü **Anzeigen** die Option **Papierstatus** aus, um das Dialogfeld **Papierstatus** anzuzeigen.



Medientyp

Der Name des in der Papierliste ausgewählten Papiers wird angezeigt.

Kalibrierung

Die Informationen zu der Farbkalibrierung, die auf das ausgewählte Papier angewendet wurde.

Die Informationen zum ausgewählten Papier werden nur angezeigt, wenn die Farbkalibrierung für das ausgewählte Papier ausgeführt wurde.

Papier

Der Papiernamen wird nur angezeigt, wenn die Farbkalibrierung ausgeführt wird.

Datum

Das Datum, an dem die Farbkalibrierung ausgeführt wurde, wird angezeigt.

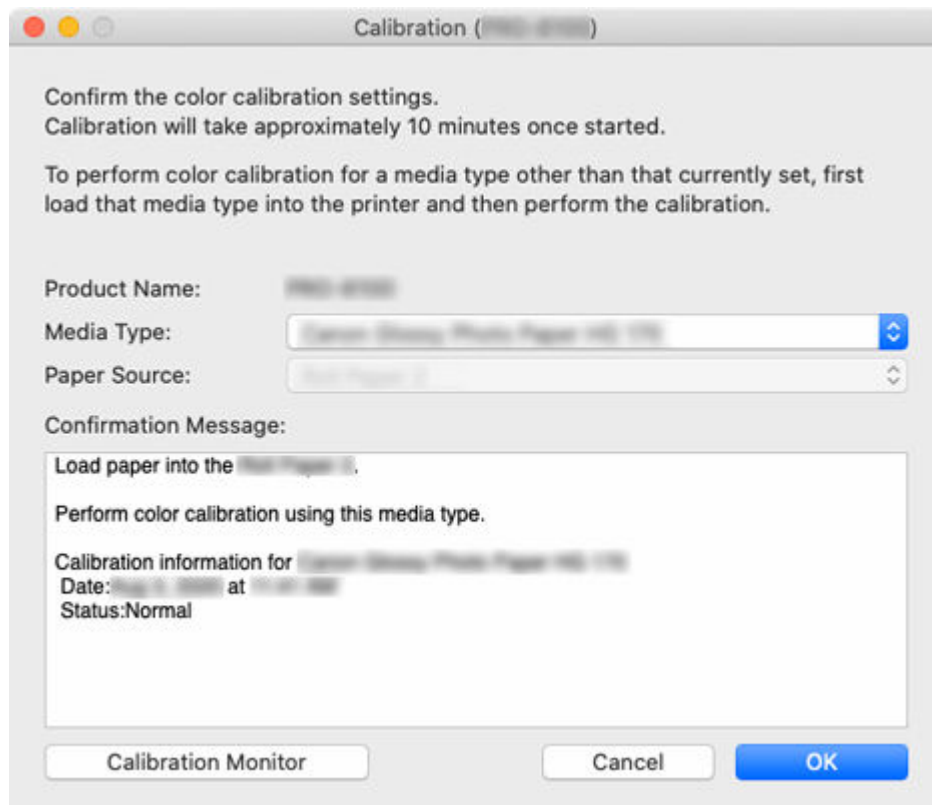
Ratsamk. f. d. Ausf. d. Kal.

Zeigt an, ob die Ausführung einer Farbkalibrierung empfohlen wird. Die Fortschrittsleiste nimmt bis zu dem Zeitpunkt zu, zu dem Kalibrierung empfohlen wird.

Dialogfeld Kalibrierung

Sie können den Farbkalibrierungsstatus überprüfen und eine Farbkalibrierung ausführen.

Klicken Sie auf dem Register **Kalibrierung** auf die Schaltfläche **Kalibrierung**, oder wählen Sie im Menü **Ausführen** die Option **Kalibrierung** aus, um das Dialogfeld **Kalibrierung** anzuzeigen.



Medientyp

Wählen Sie einen Medientyp aus, der vom Drucker unterstützt wird.

»» Hinweis

- Der Medientyp für das in den Drucker eingelegte Papier wird je nach Ihrem Modell angezeigt.

Papierzufuhr

Zeigt die Papierzufuhr an, die zur Durchführung der Farbkalibrierung mit den unter **Medientyp** angezeigten Medien verwendet werden kann.

»» Hinweis

- Je nach Modell können Sie die **Papierzufuhr** auswählen.
- Falls Sie das Modell PRO-1000 oder PRO-500 verwenden, kann nur der obere Einzug als Papierzufuhr für die Farbkalibrierung verwendet werden.

Bestätigungsmeldung (Confirmation Message)

Meldungen zur Farbkalibrierung werden angezeigt.

Schaltfläche Kalibrierungsmonitor

Das Dialogfeld **Kalibrierungsmonitor** wird angezeigt. Hier können Sie den Fortschrittsstatus der Farbkalibrierung überprüfen.

Schaltfläche OK

Die Farbkalibrierung wird gestartet, und das Dialogfeld **Kalibrierungsmonitor** wird angezeigt.

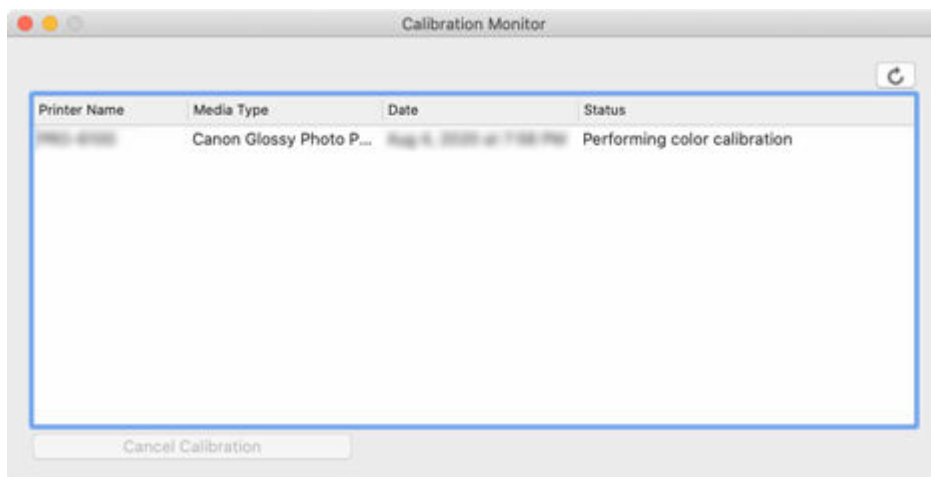
Dialogfeld Kalibrierungsmonitor

Sie können den Fortschrittsstatus der Farbkalibrierung anzeigen.

Klicken Sie auf die Schaltfläche **Kalibrierung Monitor** auf der Registerkarte **Kalibrierung**, auf die Schaltfläche **Kalibrierung Monitor** oder **OK** im Dialogfeld **Kalibrierung**, oder wählen Sie **Kalibrierung Monitor** im Menü **Ausführen** aus, um das Dialogfeld **Kalibrierungsmonitor** anzuzeigen.

»» Wichtig

- Für die folgende Farbkalibrierung können Sie den Fortschrittsstatus nicht überprüfen.
 - Farbkalibrierung, über das Bedienfeld eines Druckers ausgeführt
 - Farbkalibrierung für einen per USB angeschlossenen Drucker (außer bei Anzeige mit der Schaltfläche **OK** im Dialogfeld **Kalibrierung** bei einem Modell, das kein Rollenpapier unterstützt)



Druckername

Der Druckername wird angezeigt.

Medientyp

Der Medientyp wird angezeigt.

Datum

Das Datum, an dem die Farbkalibrierung gestartet wurde, wird angezeigt.

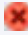
Status

Der Fortschrittsstatus der Farbkalibrierung wird angezeigt.

Schaltfläche Kalibrierung abbrechen (Cancel Calibration)

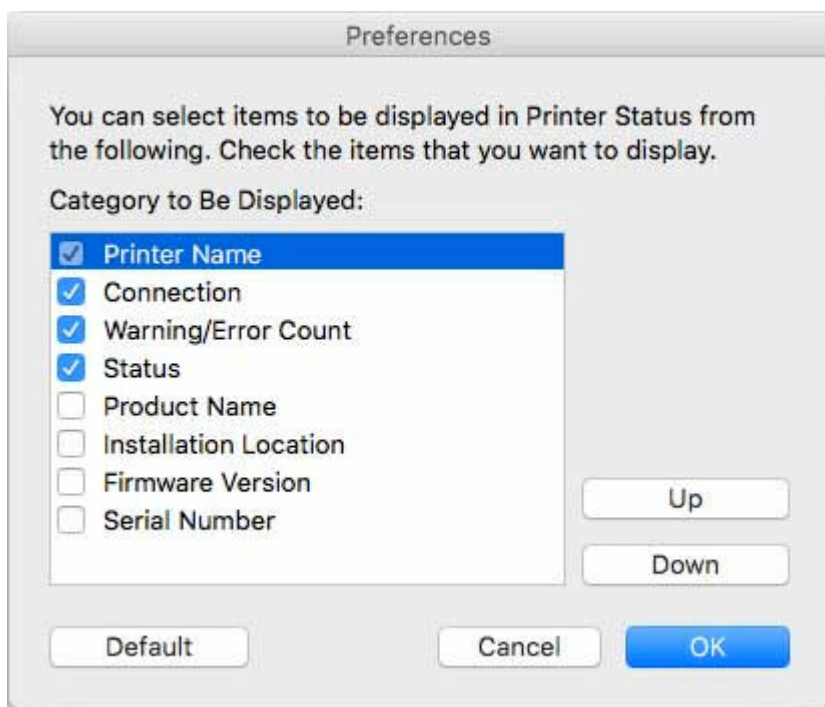
Stoppt die Farbkalibrierung am ausgewählten Drucker.

»» Hinweis

- Klicken Sie zum Schließen dieses Dialogfelds auf die Schaltfläche  oder wählen Sie im Menü **Canon Calibration Tool** die Option **Beenden des Canon Calibration Tool (Quit Canon Calibration Tool)** aus.
Die Farbkalibrierung kann nicht durch Schließen dieses Dialogfelds abgebrochen werden.

Dialogfeld Voreinstellungen

Sie können ein Element auswählen, das in **Druckerstatus (Printer Status)** angezeigt werden soll. Sie können auch die Reihenfolge ändern, in der die Elemente angezeigt werden.



Anzuzeigende Kategorie (Category to Be Displayed)

So können Sie die Elemente auswählen, die in **Druckerstatus (Printer Status)** angezeigt werden sollen: Markieren Sie die Elemente, die Sie anzeigen möchten.

»» Hinweis

- Sie können das Häkchen bei **Druckername (Printer Name)** nicht entfernen.

Auf (Up)

Verschiebt das ausgewählte Element um eine Zeile nach oben.

Ab (Down)

Verschiebt das ausgewählte Element um eine Zeile nach unten.

Standard (Default)

Setzt die ausgewählten Elemente und die Anzeigereihenfolge auf die Standardeinstellungen zurück.