

Important Safety Instructions

This chapter provides important safety instructions for the prevention of injury to users of this machine and others, and damage to property. Read this chapter before using the machine and follow the instructions to ensure that you use the machine properly. The Canon online manual site (<https://oip.manual.canon/>) also provides information on this machine. Read this information also to ensure correct use.

Do not perform any operations not described in this manual. Canon will not be responsible for any damages resulting from operations not described in this manual, improper use, or repairs or modifications not performed by Canon or a third party authorized by Canon.

WARNING

Indicates a warning concerning operations that may lead to death or serious personal injury if not performed correctly. To ensure that you use the machine safely, always observe these warnings.

CAUTION












Indicates a precaution for preventing the risk of personal injury or property damage other than a product fault due to improper use of the machine. To ensure that you use the machine safely, always observe these cautions.

IMPORTANT

Indicates important operational requirements and restrictions that should always be observed when using this machine. Always observe these important items to avoid malfunctions, faults or property damage due to improper machine operation.

Safety-related Symbols

The following symbols are used on this product:

-  Power switch (On)
-  Power switch (Off)
-  Power switch (Stand-by)
-  Push-button switch (On/Off)
-  Protective earthing terminal
-  Electric shock warning: Hazardous voltage inside. Do not remove the cover.
-  High temperature warning. Do not touch.
-  Class II equipment
-  Contains moving parts. Keep hands and other body parts away from moving parts.
-  Electric shock warning: Unplug all power cords from the power outlet.
-  Sharp edges. Keep hands and other body parts away from sharp edges.

NOTE

Some models may use other symbols not listed here.

Installation

To ensure that you use this machine safely, read the following precautions carefully before installing the machine in a suitable location.

WARNING

Do not install in the locations listed below

Doing so may result in a fire or electric shock.

- Locations that risk blocking the ventilation slots (too close to walls or curtains or on materials such as deep-pile carpets)
- Damp or dusty locations
- Near heating appliances or open flames
- Near alcohol, paint thinners or other flammable substances

Do not use a wireless LAN close to medical equipment (only for products with a wireless LAN function)

Radio waves can interfere with medical equipment and cause malfunctions that may lead to accidents.

CAUTION

Do not install in the locations listed below

Doing so could result in a fault or adversely affect people or other equipment.

- Outdoors or in locations exposed to direct sunlight
- Locations subject to temperature and humidity extremes, whether low or high
- Locations subject to dramatic changes in temperature or humidity
- Near equipment that generates magnetic or electromagnetic waves
- Near electronic devices or precision equipment, such as TVs, radios and computers
- Laboratories or other locations where chemical reactions occur
- Locations heavily exposed to aerosol sprays, ammonia or other corrosive gases
- Locations subject to instability or vibration
- Surfaces that may warp under the weight of the machine or into which the machine is liable to sink (carpets, straw matting, beds, etc.)
- Locations where air ventilated from the machine directly impacts people

Provide adequate ventilation during use

This machine generates small amounts of ozone and other emissions during normal use. These amounts are too low to be harmful to humans. However, poorly ventilated rooms should be adequately ventilated during extended use or long print runs.

IMPORTANT

When using a wireless LAN (only for products with a wireless LAN function)

- Install the machine no more than 50 meters from the wireless LAN router.
- As much as possible, install in a location where

communication is not blocked by intervening objects. The signal may be degraded when passing through walls or floors.

- Install the machine as far as possible from digital cordless phones, microwave ovens or other equipment that emits radio waves.

Connecting the telephone line (only for machines that support faxes)

In certain circumstances, this machine may not be able to communicate via some telephone lines or in some regions. One such example is when the total resistance of the telephone line and the machine exceeds 1700Ω. In this event, contact your dealer or service representative.

- This machine conforms to an analog telephone line standard and can only be connected to ordinary subscriber telephone lines. Connecting the machine to a business line or other dedicated line may result in faults. Always check the line before connecting.

Power Supply

WARNING

Using the power plug and cord correctly

Improper use may result in a fire or electric shock.

- Check that the power supply used for the machine is safe and has a stable voltage.
- Use only a power supply that meets the specified voltage requirements.
- Connect the machine to a securely grounded power outlet using the power cord provided.
- Do not use power cords other than the cord provided.
- The power cord provided should only be used with this machine.
- If you plug this machine into a power outlet with multiple sockets, do not use the remaining sockets to connect other devices.
- Do not use extension cords.
- Run the power cord so as to avoid any risk of tripping over the cord.
- Do not modify, pull, unduly bend or otherwise damage the power cord.
- Do not place heavy objects on the power cord.
- Do not bundle the power cord or tie it in a knot.
- Do not run the power cord close to a heating appliance.
- Do not plug in and unplug the power connector frequently.
- Do not subject the power connector to strong impacts.
- Plug the power plug fully into the power outlet, ensuring that it is securely inserted.
- Do not touch the machine during a thunderstorm.
- Do not plug in or unplug the power plug with wet hands.
- During holidays or other times when the machine will not be used for long periods, turn the machine off and unplug it from the power supply.

! IMPORTANT

- Install this machine near the power outlet and leave sufficient space around the power plug so that it can be quickly unplugged in an emergency.
- Always ensure that the power plug is unplugged from the power outlet before starting work.
- Do not connect the power cord to an uninterruptible power supply. Doing so may result in a malfunction or fault if a power failure occurs.
- Do not connect the power cord to the auxiliary power outlet on a computer.
- We recommend using a power outlet wired via a household earth-leakage circuit breaker.
- Electrical noise may cause this machine to malfunction or lose data.
- When reconnecting the power cord after disconnecting it, wait at least 5 seconds before reconnection.
- A voltage drop that exceeds the permitted range may result in a malfunction or loss of data in the machine and any connected computers.
- For information on your power supply, contact your power supplier or your local electrical appliances store.

Users of cardiac pacemakers

This machine and its toner cartridges emit low levels of magnetism and ultrasonic waves. If you use a cardiac pacemaker and experience any abnormalities, move away from the machine and consult your physician.

! CAUTION

Take care not to drop heavy objects, on the platen glass

Doing so may damage the platen glass and result in injury.

Observe the following

Failure to do so may result in injury, faults or paper jams.

- Do not place heavy objects on this machine.
- Take care not to trap your hands when using parts that open and close.
- To avoid your hands or fingers being trapped, do not touch the paper eject rollers.
- Take care to avoid cutting your hands or fingers on paper or machine parts when replenishing the paper or clearing paper jams.
- Do not subject the machine to strong impacts or shaking.
- Do not use undue force when opening and closing doors, covers or drawers, etc. on the machine.
- Do not turn this machine off while it is printing.
- Do not open and close any covers, or remove or add paper while the machine is running.
- Do not put your hands inside the machine unless absolutely necessary.

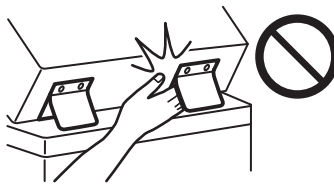
Contact Canon when moving the machine

To move the machine, always contact your dealer or service representative beforehand. Do not attempt to move the machine yourself.

Using the feeders correctly

Improper use may result in injury.

- When making copies of items such as thick books on the platen glass, do not press down hard enough to damage the feeder.
- Close the feeder slowly.
- Do not slide your hand or fingers fully into the feeder.



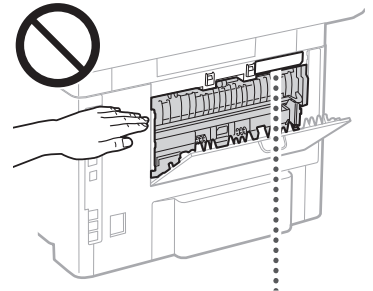
Do not put your hand into the machine while the paper drawers are removed (only for machines with paper drawers installed)

Doing so may result in injury.

Do not touch high-temperature or high-voltage components

Doing so may result in burns or other injury.

- Do not touch parts of the machine other than those specified in the manual.
- Immediately after use, the inside of the machine and the paper eject slots are hot and should not be touched.
- Printed paper may become hot during continuous printing and should be handled with care.



Standard / regulation

Product name

In some sales regions, this product may be registered under the names in parentheses () below in accordance with local safety regulations.

imageRUNNER 1643iF II (F176402)

imageRUNNER 1643i II (F176400)

Telephone Equipment

! WARNING

When using telephone equipment, basic safety precautions should always be observed to reduce the risk of fire, electric shock or injury, including the following:

1. Do not use this product near water, such as near a bath tub, wash bowl, kitchen sink or laundry tub, in a wet basement or near a swimming pool.
2. Avoid using a telephone during an electrical storm. There may be a slight risk of electric shock from lightning.
3. Do not use the telephone to report a gas leak while in the vicinity of the leak.

Wireless LAN Regulatory Information

Regulatory information for users in Singapore

Complies with
IMDA Standards
DB00671

Regulatory information for users in Argentina

Incluye módulo Wireless LAN Module Marca AzureWave, Modelo AW-NM333, CNC C-21804

CNC COMISIÓN NACIONAL DE COMUNICACIONES

Regulatory information for users in Uruguay

imageRUNNER 1643iF II / 1643i II contains URSEC approved Wireless LAN Module (Model name: AW-NM333).

EMC requirements of EC Directives

This equipment conforms with the essential EMC requirements of the relevant EC Directives. We hereby declare that this product conforms with the EMC requirements of the EC Directives at a nominal mains input 230 V at 50 Hz, although the rated input of the product is 220 to 240 V at 50/60 Hz. Shielded cables must be used to comply with the technical EMC requirements of the EC Directives.

E-Waste Rules

-India only-

This product is not to be disposed of with your

En

Es

Handling

! WARNING

Observe the following

Improper handling may lead to a fire, electric shock or burns.

- If the machine makes an unusual noise, emits an unusual smell, emits smoke or excessive heat, or if any parts are damaged, immediately unplug the machine from the power outlet and contact your dealer or service representative.
- Do not disassemble or modify this machine.
- Place the machine such that the power cord and other cables and the gears and electrical parts inside the machine are well out of the reach of children.
- Do not place jewelry or other metal objects or containers filled with liquid on the machine.
- Do not use flammable sprays near this machine.
- When moving this machine, always turn the machine off at the power switch, unplug the machine from the power outlet and then disconnect the power cord and interface cables.
- When connecting or disconnecting a USB cable while the machine is still plugged into a power outlet, do not touch the metal part of the connector.
- Do not connect unapproved products to ports on this machine (power outlet, connector ports, etc.).

Cleaning and maintaining this machine

Improper cleaning may result in machine malfunctions, fire, electric shock or static electricity.

- You should clean this machine regularly.
- Before cleaning, always turn the machine off and unplug it from the power outlet.
- Unplug the power plug periodically and wipe the machine with a dry cloth to remove dust and grime.
- Clean the machine using a cloth moistened with water and then thoroughly wrung out. Do not use alcohol, benzene, paint thinners or other flammable substances and do not use tissue paper or paper towels.
- Regularly check the machine for overheating, rusting, dents, scratches and cracks.

household waste, according to the E-Waste (Management) Rules, 2016. This product should be handed over to a designated collection point, e.g., to an authorized collection site for recycling waste electrical and electronic equipment (EEE). Improper handling of this type of waste could have a possible negative impact on the environment and human health due to potentially hazardous substances that are generally associated with EEE. At the same time, your cooperation in the correct disposal of this product will contribute to the effective usage of natural resources. For more information regarding return and recycling of WEEE products, please visit <http://www.canon.co.in/environment> or write to us at customer.delight@canon.co.in. Also, this product complies with the "E-Waste (Management) Rules, 2016" and prohibits use of lead, mercury, hexavalent chromium, polybrominated biphenyls or polybrominated diphenyl ethers in concentrations exceeding 0.1 % by weight and 0.01 % by weight for Cadmium, except for the exemptions set in Schedule II of the Rule.



⚠ WARNING

Observe the following laser-related precautions

Any direct eye exposure to stray laser beams escaping the machine may be harmful to the eyes.

- Never open covers other than those indicated in the instructions in the manual for this machine.
- Never use controls, adjustments or operation procedures other than those stipulated in the manual as doing so could result in exposure to hazardous radiation.

⚠ IMPORTANT

- This product is confirmed as a Class 1 laser product as defined in IEC60825-1:2014 and EN60825-1:2014.

CLASS 1 LASER PRODUCT

LASER KLASSE 1

APPAREIL À LASER DE CLASSE 1

APPARECCHIO LASER DI CLASSE 1

PRODUCTO LÁSER DE CLASE 1

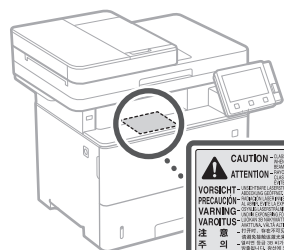
APARELHO A LASER DE CLASSE 1

LUOKAN 1 LASER-TUOTE

LASERPRODUKT KLASSE 1

Laser beams can be harmful to humans. This machine is fitted with covers and an outer casing that blocks laser beams, so there is no risk of laser beams escaping the machine during normal use.

Laser Safety Caution



Appendix

Legal Limitations on the Usage of Your Product and the Use of Images

Legal Limitations on the Use of Your Product and the Use of Images

Using your product to scan, print or otherwise reproduce certain documents, and the use of such images as scanned, printed or otherwise reproduced by your product, may be prohibited by law and may result in criminal and/or civil liability. A non-exhaustive list of these documents is set forth below. This list is intended to be a guide only. If you are uncertain about the legality of using your product to scan, print or otherwise reproduce any particular document and/or of the use of the images scanned, printed or otherwise reproduced, you should consult your legal advisor for guidance beforehand.

- Paper Money
- Travelers Checks
- Money Orders
- Food Stamps
- Certificates of Deposit
- Passports
- Postage Stamps (canceled or uncanceled)
- Immigration Papers
- Identifying Badges or Insignias
- Internal Revenue Stamps (canceled or uncanceled)
- Selective Service or Draft Papers
- Bonds or Other Certificates of Indebtedness
- Checks or Drafts Issued by Governmental Agencies
- Stock Certificates
- Motor Vehicle Licenses and Certificates of Title
- Copyrighted Works/Works of Art without Permission of Copyright Owner

Consumables

⚠ WARNING

Observe the following precautions when handling consumables

Improper handling may lead to burns or a fire.

- Do not throw toner cartridges into an open flame.
- Do not store toner cartridges, or paper in locations exposed to an open flame.
- If you accidentally spill or scatter toner, carefully sweep up the toner particles or wipe them up with a damp cloth in a way that prevents inhalation. Do not use an ordinary vacuum cleaner to clean up spilled toner. Only models with safeguards against dust explosions should be used.

⚠ CAUTION

Observe the following precautions when handling consumables

Improper handling may result in burns or be harmful to your health. If any toner is ingested or gets into your eyes or mouth, consult a physician immediately.

- Keep toner and other consumables out of the reach of small children.
- Do not disassemble toner cartridges or other consumables.
- If toner leaks from a toner cartridge, take care not to ingest the toner or allow it to directly touch your

skin. If you get toner on your skin, wash it off with soap and cold water. If any irritation persists after washing, consult a physician immediately.

⚠ IMPORTANT

- When performing tasks such as removing jammed paper or replacing toner or other consumables, take care not to get any toner on your hands or clothing.
- If toner gets on your clothing or hands, immediately wash the affected area with cold water. Washing with hot water may fix the toner and result in permanent staining.
- When pulling the sealing tape off a new toner cartridge, pull the tape off firmly in a single action, taking care not to pause mid-way through removing the tape. Pausing mid-way may result in toner being scattered.
- Dispose of removed sealing tape safely in accordance with your local waste disposal regulations.

About This Manual

Screens & Illustrations

Unless otherwise stated, the screens and illustrations used in this manual are for the imageRUNNER 1643IF II.

Trademarks

- QR Code is a trademark of DENSO WAVE INCORPORATED.
- All brand names and product names appearing on this document are registered trademarks or trademarks of their respective owners.

Disclaimers

- The information in this document is subject to change without notice.
- CANON INC. MAKES NO WARRANTY OF ANY KIND WITH REGARD TO THIS MANUAL, EITHER EXPRESS OR IMPLIED, EXCEPT AS STIPULATED HEREIN, INCLUDING WITHOUT LIMITATION THEREOF WARRANTIES AS TO MARKETABILITY, MERCHANTABILITY, FITNESS FOR A PARTICULAR PURPOSE OF USE, OR NON-INFRINGEMENT OF PATENT RIGHTS. CANON INC. SHALL NOT BE LIABLE FOR ANY DIRECT, INCIDENTAL OR CONSEQUENTIAL DAMAGES OF ANY NATURE, NOR FOR LOSSES OR EXPENSES RESULTING FROM THE USE OF THIS MANUAL.
- If you are unable to view the manual in PDF format, download Adobe Acrobat Reader from the Adobe Systems website (<https://get.adobe.com/reader/>).

Copyright

Unauthorized reproduction of the contents of this document in whole or in part is prohibited.

Third Party Software

This Canon product (the "PRODUCT") includes third-party software modules. Use and distribution of these software modules, including any updates of such software modules (collectively, the "SOFTWARE") are subject to license conditions (1) through (9) below.

- (1) You agree that you will comply with any applicable export control laws, restrictions or regulations of the countries involved in the event that this PRODUCT including the SOFTWARE is shipped, transferred or exported into any country.
- (2) Rights holders of the SOFTWARE retain in all respects the title, ownership and intellectual property rights in and to the SOFTWARE. Except as expressly provided herein, no license or right, expressed or implied, is hereby conveyed or granted by rights

En

Es

holders of the SOFTWARE to you for any intellectual property of rights holders of the SOFTWARE.

- (3) You may use the SOFTWARE solely for use with the PRODUCT.
- (4) You may not assign, sublicense, market, distribute, or transfer the SOFTWARE to any third party without prior written consent of rights holders of the SOFTWARE.
- (5) Notwithstanding the foregoing, you may transfer the SOFTWARE only when (a) you assign all of your rights to the PRODUCT and all rights and obligations under the license conditions to transferee and (b) such transferee agrees to be bound by all these conditions.
- (6) You may not decompile, reverse engineer, disassemble or otherwise reduce the code of the SOFTWARE to human readable form.
- (7) You may not modify, adapt, translate, rent, lease or loan the SOFTWARE or create derivative works based on the SOFTWARE.
- (8) You are not entitled to remove or make separate copies of the SOFTWARE from the PRODUCT.
- (9) The human-readable portion (the source code) of the SOFTWARE is not licensed to you.

Notwithstanding (1) through (9) above, the PRODUCT includes third-party software modules accompanying the other license conditions, and these software modules are subject to the other license conditions. Please refer to the other license conditions of third-party software modules described in Appendix of Manual for the corresponding the PRODUCT. This Manual is available at <https://oip.manual.canon/>.

By using the PRODUCT, you shall be deemed to have agreed to all applicable license conditions. If you do not agree to these license conditions, please contact your service representative.

V_201211

Instrucciones de seguridad importantes

Este capítulo ofrece instrucciones de seguridad importantes para evitar que se produzcan lesiones en los usuarios del equipo u otras personas, y daños en la propiedad. Antes de utilizar el equipo, lea este capítulo y siga las instrucciones para poder utilizar el equipo correctamente. El sitio de manuales en línea de Canon (<https://oip.manual.canon/>) también ofrece información sobre este equipo. Lea también esta información para garantizar el uso correcto.

No realice operaciones que no se describan en este manual. Canon no se responsabilizará de aquellos daños provocados por operaciones no descritas en este manual, usos inadecuados o reparaciones/modificaciones no realizadas por Canon o una tercera persona autorizada por Canon.

⚠ ADVERTENCIA

Indica una advertencia relativa a operaciones que pueden ocasionar la muerte o lesiones personales si no se ejecutan correctamente. Para garantizar que utiliza el equipo de forma segura, preste atención siempre a estas advertencias.

⚠ ATENCIÓN

Indica una precaución para evitar el riesgo de que se produzcan lesiones personales o daños en la propiedad que no sean una avería, debido al uso inadecuado del equipo. Para garantizar que utiliza el equipo de forma segura, tome siempre estas precauciones.

❗ IMPORTANTE

Indica requisitos y limitaciones de uso importantes que deben seguirse siempre que se utilice el equipo. Siga siempre estos puntos importantes para evitar errores de funcionamiento, averías o daños en la propiedad debido al uso inadecuado del equipo.

Símbolos relacionados con la seguridad

En este producto se utilizan los siguientes símbolos:

- ⏻ Interruptor de alimentación (encendido)
- ⏻ Interruptor de alimentación (apagado)
- ⏻ Interruptor de alimentación (en espera)
- ⏻ Interruptor de botón de comando (encendido)
- ⏻ /apagado
- ⏻ Terminal de conexión a tierra de protección
- ⚠ Advertencia de descarga eléctrica: Tensión peligrosa en el interior. No quite la tapa.
- ⚠ Advertencia de alta temperatura. No toque.
- 📦 Equipo de Clase II
- 📦 Contiene piezas móviles. Mantenga las manos y otras partes del cuerpo alejadas de las piezas móviles.
- ⚠ Advertencia de descarga eléctrica: Desenchufe todos los cables de alimentación de la toma de corriente.
- ⚠ Bordes afilados. Mantenga las manos y otras partes del cuerpo alejadas de los bordes afilados.

NOTA

Puede ser que en algunos modelos se utilicen otros símbolos que no aparecen aquí.

Instalación

Para garantizar que utiliza este equipo de forma segura, lea atentamente las siguientes precauciones e instale el equipo en un lugar adecuado.

⚠ ADVERTENCIA

No instale el equipo en los siguientes lugares

De lo contrario, podrían producirse descargas eléctricas o incendios.

- Lugares en los que las ranuras de ventilación podrían quedar bloqueadas (demasiado cerca de paredes o cortinas o sobre materiales como alfombras gruesas)
- Lugares húmedos o polvorientos
- Lugares cerca de calefactores o expuestos a llamas
- Cerca de alcohol, disolventes de pintura u otras sustancias inflamables

No utilice una LAN inalámbrica cerca de equipos médicos (solo en productos con una función de LAN inalámbrica)

Las ondas de radio pueden interferir con los equipos médicos y provocar errores de funcionamiento que, a su vez, podrían producir accidentes.

⚠ ATENCIÓN

No instale el equipo en los siguientes lugares

De lo contrario, podría producirse una avería o afectar negativamente a otras personas u otros equipos.

- Al aire libre o en lugares expuestos a la luz solar directa
- Lugares sometidos a niveles extremos (muy altos o muy bajos) de temperatura y humedad
- Lugares sujetos a cambios drásticos de temperatura o de humedad
- Lugares situados cerca de equipos que generen ondas magnéticas o electromagnéticas
- Lugares cerca de dispositivos electrónicos o equipos de precisión como televisores, radios y ordenadores
- Laboratorios u otros lugares en los que se produzcan reacciones químicas
- Lugares muy expuestos a aerosoles, amoníaco u otros gases corrosivos
- Lugares inestables o sujetos a vibraciones
- Superficies que puedan deformarse debido al peso del equipo o en las que el equipo pueda hundirse (alfombras, esteras de paja, camas, etc.)
- Lugares en los que el aire expulsado por el equipo impacte directamente en las personas

Proporcione ventilación adecuada durante el uso

Este equipo genera una pequeña cantidad de ozono y otras emisiones durante el uso normal. Sin embargo, son tan pequeñas que no resultan perjudiciales para los humanos. De todas formas, durante el uso prolongado o durante los ciclos de producción largos, las salas mal ventiladas deberían ventilarse adecuadamente.

❗ IMPORTANTE

Si se utiliza una LAN inalámbrica (solo en productos con una función de LAN inalámbrica)

- Instale el equipo a una distancia de 50 metros o menos con respecto al router de LAN inalámbrica.
- En la medida de lo posible, instale el equipo en lugares donde la comunicación no quede bloqueada por objetos intermedios. La señal podría debilitarse al traspasar paredes o suelos.
- Instale el equipo lo más alejado posible de teléfonos inalámbricos digitales, hornos microondas u otros aparatos que emitan ondas de radio.

Conexión de la línea telefónica (solo en equipos con función de fax)

En determinadas circunstancias, puede ser que este equipo no pueda comunicarse a través de líneas telefónicas o en algunas regiones. Por ejemplo, cuando la resistencia total de la línea telefónica y el equipo supera los 1700 Ω. En tal caso, póngase en contacto con su distribuidor o representante del servicio técnico.

- Este equipo cumple la normativa sobre líneas telefónicas analógicas y solo puede conectarse a líneas telefónicas ordinarias de abonados. El equipo podría averiarse si se conecta a una línea de empresa u otras líneas dedicadas. Compruebe siempre la línea antes de conectar.

Fuente de alimentación

⚠ ADVERTENCIA

Uso correcto del cable de alimentación y el enchufe

El uso inadecuado podría provocar descargas eléctricas o incendios.

- Compruebe que la alimentación eléctrica del equipo es segura y que tiene una tensión sin fluctuaciones.
- Utilice solo fuentes de alimentación que cumplan los requisitos de tensión indicados.
- Conecte el equipo a una toma de corriente con conexión a tierra mediante el cable de alimentación suministrado.
- No utilice otros cables de alimentación aparte del cable incluido.
- El cable de alimentación suministrado solo debe utilizarse con este equipo.
- Si conecta este equipo a una regleta con múltiples tomas, no utilice las tomas restantes para conectar otros dispositivos.
- No utilice cables alargadores.
- Coloque el cable de alimentación de forma que no haya riesgo de tropezar con él.
- No modifique, estire, doble con fuerza ni dañe de otro modo el cable de alimentación.
- No coloque objetos pesados sobre el cable de alimentación.
- No enrolle el cable de alimentación ni lo anude.
- No coloque el cable de alimentación cerca de un calefactor.
- No enchufe ni desenchufe con frecuencia el conector de alimentación.

En

Es

- No exponga el conector de alimentación a impactos fuertes.
- Asegúrese de que el enchufe esté bien insertado en la toma de corriente.
- No toque el equipo durante una tormenta eléctrica.
- No conecte ni desconecte el enchufe con las manos mojadas.
- Durante las vacaciones y en otros periodos en los que el equipo no vaya a usarse durante varios días, apague el equipo y desenchúfelo de la toma de corriente.

! IMPORTANTE

- Instale este equipo cerca de la clavija de alimentación y deje espacio suficiente alrededor de la clavija de alimentación de modo que pueda desconectarse fácilmente en caso de emergencia.
- Asegúrese siempre de desconectar el enchufe de la toma de corriente antes de empezar a trabajar.
- No conecte el cable de alimentación a una fuente de alimentación ininterrumpida. De lo contrario, el equipo podría no funcionar correctamente o podría averiarse al cortarse el suministro eléctrico.
- No conecte el cable de alimentación a la salida de alimentación auxiliar de un ordenador.
- Se recomienda usar una toma de corriente conectada a un interruptor diferencial doméstico.
- Las perturbaciones eléctricas podrían producir fallos de funcionamiento en el equipo o pérdidas de datos.
- Después de desconectar el cable de alimentación, espera al menos 5 segundos para volver a conectarlo.
- Podría producirse una caída de tensión fuera del rango permitido que, a su vez, podría provocar un error de funcionamiento o la pérdida de datos en el equipo y en los ordenadores conectados.
- Para obtener información sobre el suministro eléctrico, póngase en contacto con su compañía eléctrica o con una tienda de aparatos eléctricos de su zona.

Manipulación

! ADVERTENCIA

Tenga en cuenta lo siguiente

La manipulación inadecuada puede producir incendios, descargas eléctricas o quemaduras.

- Si el equipo hace algún ruido inusual, despiden olores extraños o emite humo o un calor excesivo, o si alguna pieza está dañada, desenchufe inmediatamente el equipo de la toma de corriente de y póngase en contacto con su distribuidor o representante del servicio técnico.
- No desmonte ni modifique este equipo.
- Coloque el equipo en lugares en los que los niños no puedan acceder al cable de alimentación, a otros cables, a motores o a componentes eléctricos internos.
- No coloque joyas ni otros objetos metálicos ni recipientes llenos de líquido sobre el equipo.
- No utilice pulverizadores inflamables cerca de este equipo.
- A la hora de trasladar este equipo, apague siempre el interruptor de alimentación del equipo, desenchufe el equipo de la toma de corriente y desconecte el cable de alimentación y los cables de interfaz.
- Al conectar o desconectar un cable USB cuando el equipo sigue enchufado a una toma de corriente, no toque la parte metálica del conector.

- No conecte productos no aprobados a los puertos de este equipo (salida de alimentación, puertos de conector, etc.).

Limpieza y mantenimiento de este equipo

La limpieza inadecuada puede provocar errores de funcionamiento en el equipo, incendios, descargas eléctricas o electricidad estática.

- Debería limpiar el equipo con regularidad.
- Antes de limpiarlo, apague siempre el equipo y desenchúfelo de la toma de corriente.
- Desconecte el enchufe periódicamente y limpie el equipo con un paño seco para eliminar el polvo y la suciedad.
- Limpie el equipo con un paño humedecido con agua y bien escurrido. No utilice alcohol, bencenos, disolventes de pintura ni ninguna otra sustancia inflamable. No utilice tampoco pañuelos ni toallitas de papel.
- Revise el equipo periódicamente para comprobar si hay óxido, abolladuras, arañazos, grietas o calor excesivo.

Si utiliza un marcapasos

Este equipo y sus cartuchos de tóner generan un flujo magnético de bajo nivel y ondas ultrasónicas. Si utiliza un marcapasos y detecta anomalías, aléjese del equipo y acuda a un médico.

! ATENCIÓN

Procure no dejar caer objetos pesados sobre el cristal de la platina

De lo contrario, podrían producirse daños en el cristal de la platina que, a su vez, podrían provocar lesiones.

Tenga en cuenta lo siguiente

Si no sigue estas precauciones, podrían producirse lesiones, averías o atascos de papel.

- No coloque objetos pesados sobre este equipo.
- Procure que sus manos no queden atrapadas en las piezas que se abren y cierran.
- Para evitar que sus manos o dedos queden atrapados, no toque los rodillos de salida de papel.
- Procure no cortarse las manos ni los dedos con el papel ni con las piezas del equipo cuando reponga el papel o extraiga el papel atascado.
- No exponga el equipo a impactos o sacudidas fuertes.
- No use una fuerza excesiva al abrir y cerrar puertas, tapas o casetes en el equipo.
- No apague el equipo mientras está imprimiendo.
- No abra ni cierre ninguna tapa ni extraiga o añada papel mientras el equipo esté en funcionamiento.
- No introduzca las manos en el interior del equipo a menos que sea absolutamente necesario.

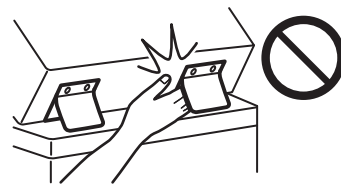
Póngase en contacto con Canon para trasladar el equipo

Cuando desee trasladar el equipo, avise siempre de antemano a su distribuidor o al representante del servicio técnico. No intente trasladar el equipo por su cuenta.

Uso correcto de los alimentadores

El uso inadecuado podría provocar lesiones.

- Cuando utilice el cristal de copia para realizar copias de libros gruesos, no presione con fuerza, ya que podría dañar el alimentador.
- Cierre el alimentador lentamente.
- No introduzca la mano o los dedos completamente en el alimentador.



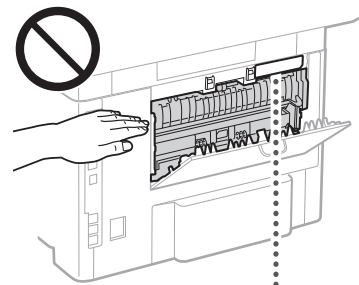
No ponga la mano dentro del equipo mientras retira los casetes de papel (solo en equipos con casetes de papel instalados)

De lo contrario, podrían producirse lesiones.

No toque los componentes de alta tensión y alta temperatura

De lo contrario, podrían producirse quemaduras u otras lesiones.

- No toque ninguna parte del equipo que no se indique en el manual.
- La parte interna del equipo y las ranuras de salida de papel se calientan inmediatamente después de su uso y no deben tocarse.
- Durante la impresión continua, el papel impreso podría estar caliente y debe manipularse con cuidado.



! ADVERTENCIA	CAUTION	ATENCIÓN	注意
	ATTENTION	ATTENZIONE	주의
	VORSICHT	CAUIDADO	

Estándar / reglamentario

Nombre del producto

En algunas regiones, este producto podría estar registrado con los nombres que aparecen a continuación entre paréntesis () conforme a las normativas sobre seguridad locales.
imageRUNNER 1643iF II (F176402)
imageRUNNER 1643i II (F176400)

Equipo telefónico

! ADVERTENCIA

Cuando utilice equipos telefónicos, deberá tomar siempre las precauciones de seguridad básicas a fin de reducir los riesgos de incendios, descargas eléctricas o lesiones, incluidas las siguientes:

1. No use este producto cerca del agua; por ejemplo, cerca de una bañera, un barreño de lavar, un fregadero o una pila de lavar, en un sótano húmedo ni cerca de una piscina.
2. Evite utilizar el teléfono durante las tormentas eléctricas. Podría existir un riesgo leve de descarga eléctrica de un rayo.
3. No use el teléfono para denunciar una fuga de gas en las proximidades de la fuga.

Wireless LAN Regulatory Information

Regulatory information for users in Singapore

Complies with
IMDA Standards
DB00671

Regulatory information for users in Argentina

Incluye módulo Wireless LAN Module Marca AzureWave,
Modelo AW-NM333, CNC C-21804

CNC COMISIÓN NACIONAL
DE COMUNICACIONES

Regulatory information for users in Uruguay

imageRUNNER 1643IF II / 1643I II contains URSEC
approved Wireless LAN Module (Model name:
AW-NM333).

Directivas de la CE sobre compatibilidad electromagnética

Este equipo cumple con los requisitos esenciales de las Directivas de la CE sobre compatibilidad electromagnética. Declaramos que este producto cumple con los requisitos de compatibilidad electromagnética de las Directivas de la CE cuando la tensión de entrada nominal es de 230 V y 50 Hz, aunque la tensión de entrada prevista para el producto va de 220 V a 240 V y de 50 a 60 Hz. El uso de cables apantallados es necesario para cumplir con los requisitos técnicos de las Directivas de la CE sobre compatibilidad electromagnética.

⚠️ ADVERTENCIA

Tome las siguientes precauciones relativas al láser

Si el haz de láser escapa y entra en contacto con sus ojos, la exposición al mismo podría causarle daños oculares.

- No abra nunca tapas que no se indiquen en las instrucciones del manual de este equipo.
- No utilice nunca controles, ajustes o procedimientos que no se especifican en los manuales del equipo, ya que podría provocar una peligrosa exposición a la radiación.

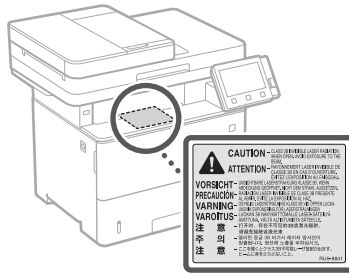
⚠️ IMPORTANTE

- Este equipo se considera un producto láser de clase 1 según las normas IEC60825-1:2014 y EN60825-1:2014.

CLASS 1 LASER PRODUCT
LASER KLASSE 1
APPAREIL À LASER DE CLASSE 1
APPARECCHIO LASER DI CLASSE 1
PRODUCTO LÁSER DE CLASE 1
APARELHO A LASER DE CLASSE 1
LUOKAN 1 LASER-TUOTE
LASERPRODUKT KLASSE 1

El haz de láser puede ser perjudicial para los humanos. Este equipo cuenta con tapas y un recubrimiento exterior que bloquea el haz de láser, de modo que no hay riesgo de que escape durante el funcionamiento normal del equipo.

Precaución sobre seguridad de láser



- No tire los cartuchos de tóner al fuego.
- No guarde los cartuchos de tóner o el papel en lugares que estén expuestos a llamas.
- Si el tóner se derramara o dispersara accidentalmente, limpie cuidadosamente las partículas de tóner con un paño húmedo y evite inhalarlas. No utilice nunca un aspirador doméstico para limpiar el tóner derramado. Solo deben usarse los que dispongan de medidas de protección contra explosiones de polvo.

⚠️ ATENCIÓN

Tome las siguientes precauciones al manipular los consumibles

La manipulación inadecuada puede producir quemaduras o resultar perjudicial para la salud. Si ingiere el tóner o le entra en los ojos o en la boca, acuda al médico de inmediato.

- Mantenga el tóner y el resto de consumibles fuera del alcance de los niños.
- No desmonte los cartuchos de tóner u otros consumibles.
- Si se derrama tóner de un cartucho de tóner, procure no ingerirlo y que no entre en contacto con su piel. Si el tóner entra en contacto con su piel, lávese con agua fría y jabón. Si se le irrita la piel, acuda a un médico de inmediato.

⚠️ IMPORTANTE

- Cuando realice tareas como retirar hojas de papel atascadas o sustituir el tóner u otros consumibles, procure que el tóner no manche sus manos o su ropa.
- Si esto sucede, lave inmediatamente la zona afectada con agua fría. Si se lava con agua caliente, el tóner podría quedar fijado y dejar una mancha permanente.
- Cuando quite la cinta selladora de un cartucho de tóner nuevo, extraígalas por completo en un solo movimiento, sin detenerse. Si se detiene a mitad del proceso, el tóner podría derramarse.
- Cuando quite la cinta selladora, deshágase de ella según la normativa local.

Acerca de este manual

Pantallas e ilustraciones

A menos que se indique lo contrario, las pantallas e ilustraciones utilizadas en este manual se corresponde con imageRUNNER 1643IF II.

Marcas comerciales

- QR Code es una marca comercial de DENSO WAVE INCORPORATED.
- Todos los nombres de marca y nombres de producto que aparecen en este documento son marcas registradas o marcas comerciales de sus respectivos propietarios.

Aviso legal

- La información de este documento puede ser modificada sin previo aviso.
- CANON INC. NO OFRECE GARANTÍAS DE NINGÚN TIPO EN RELACIÓN CON ESTE MANUAL, YA SEAN EXPRESAS O IMPLÍCITAS, EXCEPTO EN LA MEDIDA EN QUE SE DESCRIBE EN ESTE DOCUMENTO, INCLUIDAS, SIN LIMITACIÓN, LAS RESPECTIVAS GARANTÍAS DE PUBLICIDAD, COMERCIALIZACIÓN, ADECUACIÓN A UN FIN CONCRETO O AUSENCIA DE INFRACCIÓN DE DERECHOS DE PATENTE. CANON INC. NO ASUME

Apéndice

Limitaciones legales sobre el uso de su producto y sobre el empleo de imágenes

Limitaciones legales del uso del producto y de las imágenes

El uso de su producto para escanear, imprimir o reproducir determinados documentos, así como el uso de dichas imágenes escaneadas, impresas o reproducidas con la ayuda de su producto, podría estar prohibido por ley e incurrir en responsabilidad penal y/o civil. A continuación se ha preparado una lista no exhaustiva de dichos documentos. Esta lista solo pretende orientarle a este respecto. Si tiene dudas sobre la legalidad del uso de su producto para escanear, imprimir o reproducir cualquier documento específico, y/o del uso de las imágenes escaneadas, impresas o reproducidas, debe ponerse en contacto previamente con su asesor legal para obtener consejo.

- Billetes de curso legal
- Cheques de viaje
- Giros
- Cupones de alimentos
- Certificados de depósito
- Pasaportes
- Sellos postales (franqueados o sin franquear)
- Papeles de inmigración
- Insignias o distintivos
- Sellos de impuestos internos (franqueados o sin franquear)
- Tarjetas de registro del servicio militar
- Bonos u otros títulos de crédito
- Letras bancarias o cheques emitidos por organismos gubernamentales
- Certificados de acciones
- Licencias de automóviles y certificados de propiedad
- Obras u obras de arte protegidas por derechos de autor, sin el permiso del propietario de los derechos

Consumibles

⚠️ ADVERTENCIA

Tome las siguientes precauciones al manipular los consumibles

La manipulación inadecuada puede producir quemaduras o incendios.

En

Es

NINGUNA RESPONSABILIDAD EN CUANTO A LOS DAÑOS DIRECTOS, FORTUITOS O RESULTANTES, INDEPENDIENTEMENTE DE LA NATURALEZA DE ESTOS, O EN CUANTO A LAS PÉRDIDAS O GASTOS QUE SE DERIVEN DEL USO DE ESTE MANUAL.

- Si no puede ver el manual en formato PDF, descárguese Adobe Acrobat Reader del sitio web de Adobe Systems (<https://get.adobe.com/reader/>).

Copyright

Está prohibida la reproducción total o parcial del contenido de este documento sin autorización previa.

Software de otros fabricantes

Este producto Canon (el "PRODUCTO") incluye módulos de software de terceros. El uso y la distribución de dichos módulos de software, incluidas las actualizaciones de los mismos (en conjunto, el "SOFTWARE") están sujetos a las condiciones de licencia (1) a (9) que se presentan a continuación.

- (1) Usted acepta cumplir todas las leyes, restricciones o normativas aplicables relativas al control de las exportaciones de los países implicados en caso de que este PRODUCTO que contiene el SOFTWARE sea enviado, transferido o exportado a cualquier país.
- (2) Los titulares de los derechos del SOFTWARE conservan en todos los aspectos la titularidad, la propiedad y los derechos de la propiedad intelectual inherentes y relativos al SOFTWARE. Salvo que aquí se indique expresamente, mediante el presente documento los titulares de los derechos del SOFTWARE no le transfieren ni otorgan ninguna licencia o derecho, ni expresos ni implícitos, relativos a la propiedad intelectual del SOFTWARE.
- (3) Puede utilizar el SOFTWARE únicamente para utilizarlo con el PRODUCTO.
- (4) No podrá ceder, otorgar sublicencias, comercializar, distribuir o transferir el SOFTWARE a ningún tercero sin el consentimiento previo por escrito de los titulares de los derechos del SOFTWARE.
- (5) Sin perjuicio de lo anterior, podrá transferir el SOFTWARE únicamente cuando (a) ceda todos sus derechos respecto al PRODUCTO y todos los derechos y obligaciones establecidos en las condiciones de licencia al receptor y (b) el receptor acepte acatar la totalidad de dichas condiciones.
- (6) No podrá descompilar, invertir la ingeniería, desensamblar o reducir de cualquier otro modo el código del SOFTWARE a una forma legible por el ser humano.

- (7) No podrá modificar, adaptar, traducir, alquilar, arrendar o prestar el SOFTWARE ni crear obras derivadas basadas en el SOFTWARE.
- (8) No tendrá derecho a eliminar o a efectuar copias independientes del SOFTWARE del PRODUCTO.
- (9) No se le otorga ninguna licencia sobre la parte del SOFTWARE que resulta legible para el ser humano (el código fuente).

Sin perjuicio de lo establecido en los puntos (1) a (9) precedentes, el PRODUCTO incluye módulos de software de terceros que van acompañados de otras condiciones de licencia, y dichos módulos de software estarán sujetos a esas otras condiciones de licencia.

Consulte las demás condiciones de la licencia de módulos de software de otros fabricantes descritos en el Apéndice del Manual del PRODUCTO correspondiente. Este Manual está disponible en <https://oip.manual.canon/>.

Al utilizar el PRODUCTO, se considera que usted ha aceptado todas las condiciones de licencia vigentes. En caso de que no las acepte, póngase en contacto con su representante del servicio técnico.

V_201211



FT6 - 2776 - 000