

Canon

GX2030

安全・ 重要事項 ガイド

取扱説明書



オンラインマニュアルもあります。
本書のほかに、パソコンやスマートフォンからインターネットに接続して読むオンラインマニュアルがあります。



目次

安全にお使いいただくために.....	2
取り扱い上のご注意.....	4
修理に関するご案内.....	6
付録.....	7

安全にお使いいただくために

安全にお使いいただくために、以下のことを必ずお守りください。また、本製品の取扱説明書（本書やオンラインマニュアル）に記載されていないことはしないでください。火災・感電など思わぬ事故の原因になります。各安全マーク／宣言文は、それぞれ該当する国／地域の電圧／周波数にのみ有効です。

参考

本書に記載されていない故障に関する注意事項については、オンラインマニュアルをお読みください。

マークについて



警告

取り扱いを誤った場合に、死亡・重傷または財産の損害を負う可能性がある内容が書かれています。安全に使用していただくために、かならずこの警告事項をお守りください。



注意

取り扱いを誤った場合に、傷害または財産の損害を負う可能性がある内容が書かれています。安全に使用していただくために、かならずこの注意事項をお守りください。



警告

心臓ペースメーカーをお使いの方へ

本製品からは微弱な磁気が出ています。異常を感じた場合は、本製品から離れ、医師にご相談ください。

以下の場合はすぐに電源を切ってください

そのまま使用すると、火災や感電の原因になります。すぐに電源ボタンを押して電源を切り、電源プラグをコンセントから抜いた上、修理を依頼してください（P.6）。

- 本体内部に異物（金属片や液体など）が入った。
- 発煙した、異臭がする、異音がする。
- 電源プラグや電源コードが、発熱している、錆びている、曲がっている、擦れている、損傷がある。

守ってください（火災・感電・けがの原因）

- 本製品をアルコール、シンナーなどの可燃性溶剤の近くに設置しない。
- 本製品を分解、改造しない。
- 付属のケーブル類を使用する。また、付属のケーブル類を、他の機器に転用しない。
- 指定された電源電圧や周波数以外で使用しない。
- 電源プラグを確実にコンセントの奥まで差し込む。
- 電源プラグは濡れた手で抜き差ししない。
- 電源コードやケーブル類を傷つけない／加工しない／引っ張らない／束ねない／結ばない／無理に曲げない。
- 電源コードに重いものをのせない。
- 1つのコンセントに複数の電源プラグを差し込まない。延長コードを複数接続しない。
- 近隣で雷が発生したときは、電源プラグをコンセントから抜き、本製品を使用しない。
- 清掃するときは、ケーブル類と電源プラグは必ず抜き、アルコール、シンナーなどの可燃性の高いスプレーや液体は使用しない。
- 電源プラグや電源コードは1か月に1度コンセントから抜いて、ほこりがたまっていないか、発熱、錆び、曲がり、擦れ、亀裂のような異常な状態になっていないかを確認する。

⚠ 注意

- 印刷中はプリンター内部に手を入れないでください。
- 印刷直後、プリントヘッドの金属部分に手を触れないでください。
- 本体の可動部周辺に下記のマークが表示されています。手を触れたり、指を入れたりしないように注意してください。なお、お使いの機種によってはマークが表示されていない場合もあります。



可動部あり

可動路もしくは可動領域から体を離してください。

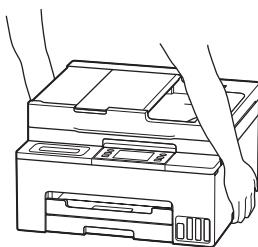
インクボトルについて

- お子様の手の届かないところに保管してください。
- インクは飲み物ではありません。
誤ってなめたり、飲んだりした場合は、口をすすぐか、コップ1、2杯の水を飲み、直ちに医師にご相談ください。また、インクが目に入った場合は、すぐに水で洗い流し、直ちに医師にご相談ください。
- インクが皮膚に付着した場合は、すぐに水や石けん水で洗い流してください。万一刺激が残る場合は、直ちに医師にご相談ください。
- 保管する際は、インクボトルのボトルキャップをしっかりと閉めて、常時立てた状態で保管してください。横に倒すと、インクが漏れる可能性があります。
- インクタンクにインクを補充する際は、インクが周囲に飛び散らないように、十分ご注意ください。
- インクが衣服や持ち物に付着した場合、洗っても落ちない可能性があります。
- 火気の近く、暖房器具の近く、自動車の中など、高温となる場所に放置しないでください。容器が変形してインクが漏れたり、インクの品質が劣化したりする可能性があります。
- インクボトルに衝撃を与えないでください。インクボトルが破損したり、ボトルキャップが外れたりすることで、インクが漏れる可能性があります。

- 他の容器に入れ替えないでください。インクの誤飲、誤用の原因となったり、インクの品質が劣化したりする可能性があります。
- 当社指定のプリンターにインクを補充する目的以外に使用しないでください。
- 水で薄めたり、他のインクなどと混ぜたりしないでください。プリンター本体が故障する原因となる可能性があります。

プリンターを運ぶときは

図のように、必ず本体側面を両手でしっかり支えて持ってください。

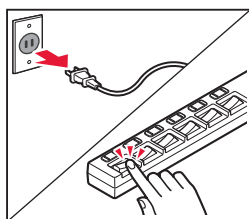


取り扱い上のご注意

■ 電源について

- プリンターの電源が入っている時に電源プラグを抜かないでください。プリントヘッドに異常が発生し、きれいに印刷できなくなるおそれがあります。

プリンターの電源が切れた状態で電源プラグをコンセントから抜く、または、テーブルタップのスイッチを切る。



- 印刷中に電源ボタンを押さないでください。パソコンから送られた印刷データが本体に蓄積されて印刷できなくなることがあります。印刷を中止する場合は、ストップボタンを押してください。

■ インク

- キヤノン純正品以外のインクのご使用は、印刷品質の低下やプリントヘッドの故障の原因となることがあります。安全上問題はございませんが、まれに、純正品にないインク成分によるとみられるプリントヘッド部分の発熱・発煙事例^{*}も報告されています。キヤノン純正インクのご使用をお勧めします。

(^{*} すべてのキヤノン純正品以外のインクについて上記事例が報告されているものではありません。)

- キヤノン純正品以外のインクのご使用に起因する不具合への対応につきましては保証適用外となります。
※インクの補充については、オンラインマニュアルを参照してください。

■ お買い求めの国・地域以外への持ち出しに関する注意事項

- 本製品はお買い求めの国・地域仕様の製品です。法律または規制により、お買い求めの国・地域以外では使用できない場合があります。
- それらの国・地域でこの製品を使用して罰せられても、弊社は一切責任を負いかねますのでご了承ください。

■ プリンターの修理依頼・貸与・譲渡・破棄をするときの注意

- プリンターに個人情報を登録している場合、各種パスワードなどのセキュリティ情報を設定している場合は、それらの情報がプリンター内に残っている可能性があります。
- 情報の漏洩をさけるため、プリンターを修理・貸与などで一時的に手放すときや、譲渡または破棄するときは、オンラインマニュアルを参照の上、操作してください。

■ その他

- プリンターを「傾ける」、「立てる」、「逆さにする」などの行為はやめてください。インクが漏れる恐れがあります。
- 原稿をセットするときには、以下のことに注意してください。スキャナーが正しく動作しなくなったり、原稿台のガラス面が破損したりすることがあります。
 - 原稿台のガラス面に 2.0 kg 以上の物をのせない
 - 原稿を強く押さえる（2.0 kg を超える力で）など、原稿台のガラス面に重みをかけない
- プrintヘッドやインクボトルを火中に投じないでください。
- プrintヘッドやインクボトルに穴を開けるなどの改造や分解をするとインクが漏れ、故障の原因となることがあります。改造・分解はお勧めしません。
- 長期間印刷しないとPrintヘッドが乾燥して目づまりを起こすことがあります。最低でも、月に一度は印刷することをお勧めします。
- 消費されたインクは、メンテナンスカートリッジ内部の「インク吸収体」に吸収されます。インク吸収体が満杯になるとエラーメッセージが表示され、交換が必要となります。

- 初めてプリンターをご使用になる際は、Printヘッドのノズルにインクを満たし、印刷可能な状態にするため、インクを消費します。きれいな印刷を保つためにインクが使われることもあります。本製品には、インクがふき出されるノズルを自動的にクリーニングし、目づまりを防ぐ機能が付いています。クリーニングでは、ノズルからインクを吸い出すため、わずかな量のインクが使用されます。
- モノクロ印刷でも、印刷する用紙の種類やプリンタードライバーの設定によってブラック以外のインクが使われることがあります。

修理に関するご案内

■ 本製品の保証期間について

本製品の保証期間は、お買い上げ日から1年間です。
※保証規制等の詳細はプリンターに同梱しております保証書にてご確認ください。

■ 本製品の修理について

保証期間中に故障が発生した場合は、プリンターに同梱しております「保証書」の記載内容をご確認の上、キヤノンWEBサイト (canon.jp/repair) 又は、キヤノンお客様相談センター (0570-08-0067) へ電話で修理をお申し込みください。

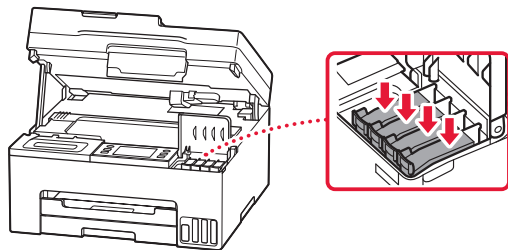
※おかけ間違いが大変多くなっております。番号を今一度ご確認の上おかけください。

本製品の修理対応期間は、製造打ち切り後5年間です。一部の機種では弊社の判断により、修理対応として同一機種または同程度の仕様製品への本体交換を実施させていただく場合があります。同程度の機種との交換の場合、ご使用の消耗品や付属品をご使用いただけない場合や、対応OSが変更になることがあります。修理対応期間の終了予定時期については、製造終了から6か月以内にキヤノンホームページ (canon.jp/support) にてお知らせいたします。修理対応期間終了後は、消耗品の販売を終了させていただく場合がございます。あらかじめご了承ください。

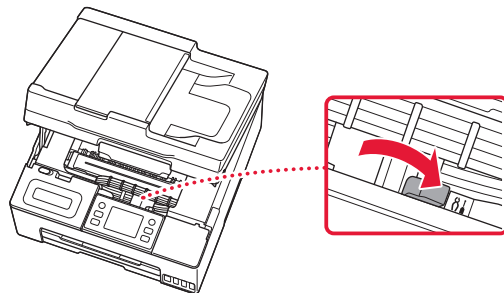
■ 修理依頼時のご注意

本製品を梱包／輸送する場合は、つぎのことにご注意ください。詳細はオンラインマニュアルの「よくあるご質問 修理に出すときは」を参照してください。

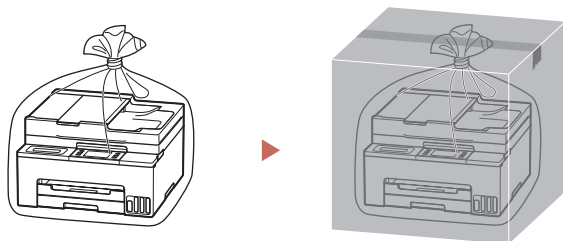
タンクキャップが閉じているか確認する



インクバルブレバーが閉まっているか確認する



本体をビニール袋に入れて密封する



しぼるか、または、テープで留めて密封してください

底面を下にして、「天地無用」と「精密機器」のラベルを貼ってください

■ 製品を快適にご利用いただくために

- 最適な印刷品位を得るためには、年に1回程度はインクタンクの上限ラインまでインクを補充することをお勧めします。
- インク残量が下限ラインの位置より少ない状態で印刷を継続すると、印刷可能な状態に戻すためにインクを消費する可能性があります。

付録

■ 印刷してはいけないもの

紙幣、有価証券などを本製品で印刷すると、その印刷物の使用如何に拘わらず、法律に違反し、罰せられます（関連法律：刑法第 148 条、第 149 条、第 162 条／通貨及証券模造取締法第 1 条、第 2 条等）

■ スキャンしてはいけないもの

以下のものを原稿としてスキャンするか、あるいは複製し加工すると、法律により罰せられる場合がありますのでご注意ください。

著作物など

他人の著作物を権利者に無断で複製などすることは、個人的または家庭内、その他これに準ずる限られた範囲においての使用を目的とする場合以外は違法です。また、人物の写真などを複製する場合、肖像権が問題になることがあります。

通貨、有価証券など

以下のものを本物と偽って使用する目的で複製すること、またはその本物と紛らわしい物を作成することは法律により罰せられます。

- 紙幣、貨幣、銀行券（外国のものを含む）
- 郵便為替証書
- 株券、社債券
- 定期券、回数券、乗車券
- 国債証券、地方債証券
- 郵便切手、印紙
- 手形、小切手
- その他の有価証券

公文書など

以下のものを本物と偽って使用する目的で偽造することは法律により罰せられます*。

- 公務員または役所が作成した免許書、登記簿謄本その他の証明書や文書
- 私人が作成した契約書その他権利義務や事実証明に関する文書
- 役所または公務員の印影、署名または記号
- 私人の印影または署名

*関係法律：刑法、著作権法、通貨及証券模造取締法、外国ニ於テ流通スル貨幣紙幣銀行券証券偽造変造及模造ニ関スル法律、郵便法、郵便切手類模造等取締法、印紙犯罪処罰法、印紙等模造取締法

■ 本体・消耗品の処分について

処分の際はしっかりキャップをしたうえで、ポリ袋などに入れて、必ず法令や地域、自治体の条例、指示に従って処分してください。事業所など業務でお使いの場合は、産業廃棄物処理業者に廃棄物処理を委託するなど、法令に従って廃棄してください。

キヤノンマーケティングジャパン株式会社
〒108-8011 東京都港区港南 2-16-6

■ 安心してお使いいただくためには

プリンターは電気通信事業者（移动通信会社、固定通信会社、インターネットプロバイダーなど）の通信回線（公衆無線 LAN を含む）に直接接続することができません。プリンターをインターネットに接続する場合は、必ずルーターなどを經由して接続してください。

■ 商標について

QR コードは、株式会社デンソーウェーブの日本とそれ以外の国における商標です。

付録

キヤノンへの情報送信について

キヤノンでは、お客様へのプリンター関連サービスの提供やお客様のニーズに合わせたより良い製品・サービスの企画、開発を行うために、お客様がお使いのキヤノン製品に関連する以下のような情報を、インターネットを通じてキヤノンへ(中国国内でキヤノン製品をお使いの場合には、適法な許可証を有する調査会社へ)送信いただくことをお願いしています。

プリンター / スキャナー / 情報端末に関する情報

- プリンターの ID 番号、設置日時、国の設定等の基本情報
- 装着されたインクの種類、インク使用情報、印刷枚数、スキャン回数、メンテナンス情報等の使用状況履歴
- 用紙使用情報、印刷環境 / 条件、スキャンの設定、アンケート結果
- お使いの情報端末の機種名、OS のバージョン、言語、画面設定等の基本情報
- デバイスドライバーとアプリケーションソフトウェアのバージョン、使用状況履歴

* 上記の情報の中には、お使いの機種によりキヤノンに送信されない情報もあります。

* 送信された情報はキヤノンのグループ会社に提供される場合があります。

* インターネットへの接続料金はお客様のご負担になります。

キヤノン製品を共有でお使いの場合には、当該共有製品に記録された上記の情報が送信されます。情報送信に同意される方は、共有で使用される方にこの事実をお伝えいただき、その方の了解も得てください。

上記に同意いただける場合は、[同意する] を選択してください。同意いただけない場合は、[同意しない] を選択してください。

この処理を行うと本機器からの情報送信ができなくなります。

これにより、PIXUS Cloud Link などプリンターの機器情報を利用するサービスをご利用されているお客さまにつきましては、サービスの利用ができなくなるとともに、サービスの登録自体が削除される可能性があります。これらのサービスの利用の有無もご確認いただいた上、情報送信の可否を選択してください。

スマホアプリまたは PC から情報送信に同意いただいた場合、スマホアプリまたは PC の設定を変更してください。

困ったときは



● オンラインマニュアルの「よくあるご質問」をお読みください。

ij.start.canon



● キヤノンホームページ

canon.jp/bij

新製品情報、Q&A、各種ドライバーのバージョンアップなど製品に関する情報を提供しております。

※通信料はお客様のご負担になります。



● チャットでのお問い合わせ

24 時間いつでもパソコンやスマートフォンからアクセスできるチャットもご用意しておりますので、お困りごとの解決にぜひご活用ください。

● キヤノンお客様相談センター

0570-08-0067

【受付時間】〈平日／土〉9:00～17:00（日／祝日、1/1～1/3、12/31 を除く）

本製品に関するご質問・ご相談は、上記の窓口をお願いいたします。

※上記番号をご利用いただけない方は 03-6634-4414 をご利用ください。

※受付電話番号・時間は予告なく変更する場合があります。あらかじめご了承ください。

※詳細はキヤノンホームページ（canon.jp）をご確認ください。

（2023 年 2 月現在）

インクボトルについて

本製品で使用できるインクボトル番号は、以下のものです。インクの補充については、オンラインマニュアルを参照してください。インクボトルの取り扱いについては「安全にお使いいただくために」(P.2) を参照してください。



GI-35<BK>



GI-35<C>



GI-35<M>



GI-35<Y>