


**Canon**

K10376

## Einrichten des FAX

Zur Verwendung der Faxfunktionen des Geräts können Sie die FaxEinstellungen über die Option **Einfache Einrichtung (Easy setup)** eingeben.

### Verwenden von Einfache Einrichtung (Easy setup)

Drücken Sie die Taste **MENÜ (MENU)** , und wählen Sie dann **Geräteeinstellungen (Device settings)** > **Fax-Einstellungen (FAX settings)** > **Einfache Einrichtung starten (Start Easy setup)** oder **Einfache Einrichtung (Easy setup)** > Taste **OK** oder **Einrichtung starten (Start setup)**.

Verwenden Sie die Taste **◀▶▲▼**, um das Element auszuwählen, und drücken Sie die Taste **OK**.

**Einfache Einrichtung (Easy setup)** wird gestartet.

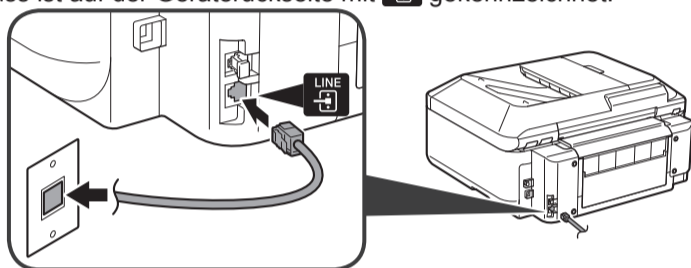
Folgen Sie der Anleitung auf dem Bildschirm, und schließen Sie die Einrichtung entsprechend der Betriebsumgebung ab.

### Zusätzliche Informationen zur FaxEinstellung mithilfe von Einfache Einrichtung (Easy setup)

#### Anschluss an eine Buchse für Telefonkabel

Schließen Sie das Gerät mit dem im Lieferumfang enthaltenen Telefonkabel an eine Buchse für Telefonkabel an.

Der Anschluss ist auf der Geräterückseite mit  gekennzeichnet.




- In dieser Abbildung ist eine standardmäßige Verbindungsmethode dargestellt. Informationen zu anderen Verbindungsmethoden finden Sie im **Online-Handbuch**.
- Benutzer in Europa: Falls Sie ein eigenes Telefonkabel verwenden möchten, achten Sie darauf, dass es sich um ein 6-adriges Telefonkabel handelt.

## Setting Up the FAX

To use the fax features of the machine, you can enter the fax settings through the **Easy setup**.

### Using Easy setup

Press the **MENU** , then select in the order of **Device settings** > **FAX settings** > **Start Easy setup** or **Easy setup** > **OK** button or **Start setup**.

Use the **◀▶▲▼** button to select the item, then press the **OK** button.

**Easy setup** starts up.

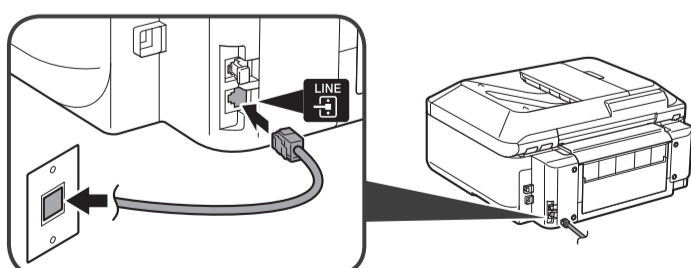
Follow the on-screen instruction to complete the settings in accordance with the operating environment.

### Complementary Information about Fax Setting Using Easy setup

#### Connect to a Telephone Jack

Connect the machine to a telephone jack with the supplied telephone line cable.

The connector is labeled  on the back of the machine.

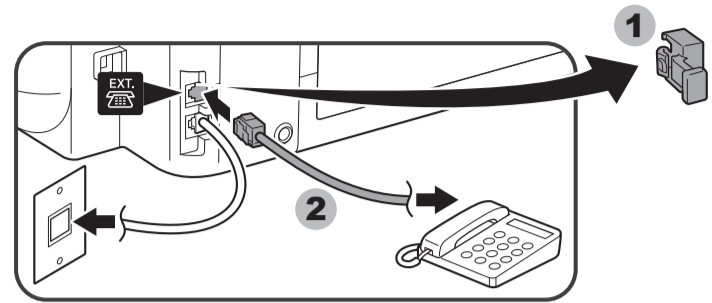


- A basic connection method is shown in this figure. For other connection methods, refer to the **On-screen Manual**.
- Users in Europe: If you prepare your own telephone line cable, be sure it is a 6-wire telephone line cable.

### Anschluss an ein Telefon

Bei Anschluss eines Telefons oder Anrufbeantworters entfernen Sie zunächst die Kappe (Cap), und schließen dann das Telefon bzw. den Anrufbeantworter mit einem Telefonkabel an.

Der Anschluss ist auf der Geräterückseite mit  gekennzeichnet.



- Verwenden Sie keine Weiche an der Buchse für Telefonkabel.
- Benutzer in GB: Verwenden Sie für den Anschluss je nach Bedarf einen BT-Adapter.

### Eingabe von Benutzerinformationseinstellung (User information settings) und Datum/Uhrzeit einstellen (Date/time setting)

Informationen zur Eingabe der Einstellungen finden Sie im **Online-Handbuch**.

### Eingabe von DRPD- oder Network switch-Einstellungen

Informationen zur Eingabe der Einstellungen finden Sie im **Online-Handbuch**.

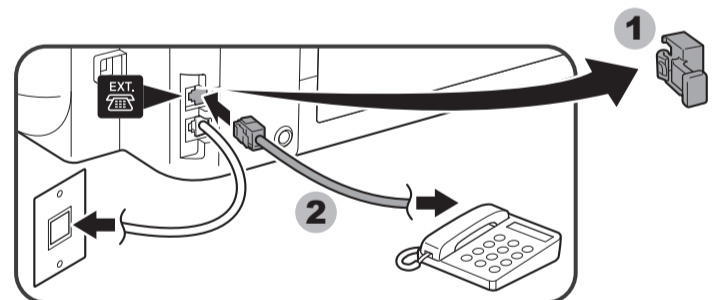
- DRPD ist nur in den Vereinigten Staaten und Kanada verfügbar.
- Network switch ist je nach Land oder Region möglicherweise nicht verfügbar.

Einzelheiten zu anderen Einstellungen finden Sie im **Online-Handbuch**.

### Connect to a Telephone

When connecting a telephone or an answering machine, remove the Cap, then connect a telephone or an answering machine with a telephone line cable.

The connector is labeled  on the back of the machine.



- Do not use a telephone jack line duplexer.
- Users in UK: Use a B.T. adapter for connection as required.

### Enter the User information settings and Date/time setting

Refer to the **On-screen Manual** to enter the settings.

### Enter the DRPD or Network switch settings

Refer to the **On-screen Manual** to enter the settings.



- DRPD is available only in US and Canada.
- Network switch may not be available depending on the region or country.

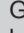

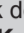

For the details of other settings, refer to the **On-screen Manual**.

# De fax instellen

Als u de faxfuncties van het apparaat wilt gebruiken, kunt u de faxinstellingen invoeren via de **Handmatige instelling (Easy setup)**.

## Handmatige instelling (Easy setup) gebruiken

Druk op de knop **MENU**  en selecteer in deze volgorde:  > **Apparaatinstellingen (Device settings)** > **FAX-instellingen (FAX settings)** > **Handmatige instelling starten (Start Easy setup)** of **Handmatige instelling (Easy setup)** > knop **OK** of **Instelling starten (Start setup)**.

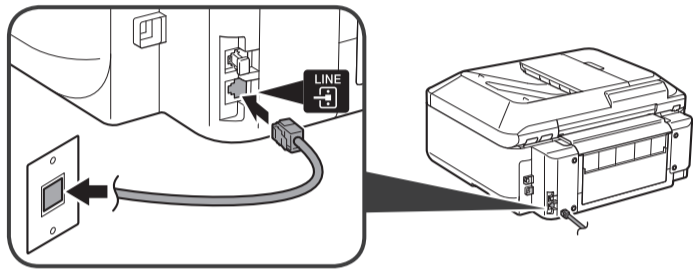
Gebruik de knop     om het onderdeel te selecteren en druk vervolgens op de knop **OK**.

**Handmatige instelling (Easy setup)** wordt gestart. Volg de instructies op het scherm om de instellingen overeenkomstig de gebruiksomgeving te voltooien.

## Aanvullende informatie over fax instellen met behulp van Handmatige instelling (Easy setup)

### Aansluiten op een telefoonaansluiting

Sluit het apparaat op een telefoonaansluiting aan met de bijgeleverde telefoonkabel. De aansluiting heeft de aanduiding  aan de achterzijde van het apparaat.

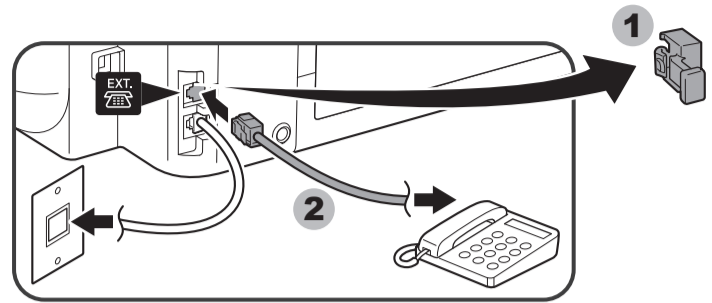


- In deze afbeelding wordt een basisaansluitmethode weergegeven. Raadpleeg de **Online handleiding** voor andere aansluitmethoden.
- Gebruikers in Europa: als u uw eigen telefoonkabel voorbereidt, moet dit een 6-aderige telefoonkabel zijn.

## Aansluiten op een telefoon

Als u een telefoon of antwoordapparaat aansluit, verwijdert u het kapje (Cap) en sluit u vervolgens een telefoon of antwoordapparaat aan met behulp van een telefoonkabel.

De aansluiting heeft de aanduiding  aan de achterzijde van het apparaat.



- Gebruik geen telefoonkabelsplitter.
- Gebruikers in Verenigd Koninkrijk: gebruik zo nodig een B.T.-adapter voor de aansluiting.

## Voer de Gebruikersgegevens instellen (User information settings) en Instelling datum/tijd (Date/time setting) in

Raadpleeg de **Online handleiding** om de instellingen in te voeren.

## Voer de instellingen voor de DRPD of de Netwerkschakelaar (Network switch) in

Raadpleeg de **Online handleiding** om de instellingen in te voeren.



- DRPD is alleen beschikbaar in de V.S. en Canada.
- Netwerkschakelaar (Network switch) is mogelijk niet beschikbaar, afhankelijk van de regio of het land.

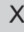



Raadpleeg de **Online handleiding** voor meer informatie over andere instellingen.

# Ρύθμιση του ΦΑΞ

Gia na χρησιμοποιήσετε τις λειτουργίες φαξ του μηχανήματος, μπορείτε να καταχωρίσετε τις ρυθμίσεις φαξ μέσω της επιλογής **Εύκολη ρύθμιση (Easy setup)**.

## Χρήση της επιλογής Εύκολη ρύθμιση (Easy setup)

Πατήστε το κουμπί **MENΟΥ (MENU)**  και, στη συνέχεια, επιλέξτε διαδοχικά  > **Ρυθμίσεις συσκευής (Device settings)** > **Ρυθμίσεις ΦΑΞ (FAX settings)** > **Έναρξη εύκολης ρύθμισης (Start Easy setup)** ή **Εύκολη ρύθμιση (Easy setup)** > κουμπί **OK** ή **Έναρξη ρύθμισης (Start setup)**.

Χρησιμοποιήστε το κουμπί     για να επιλέξετε το στοιχείο και, στη συνέχεια, πατήστε το κουμπί **OK**.

Εκκινείται η **Εύκολη ρύθμιση (Easy setup)**.

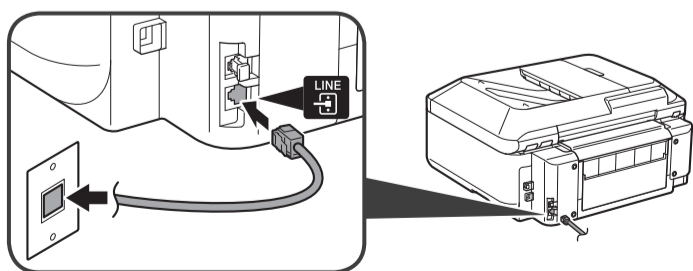
Ακολουθήστε τις οδηγίες στην οθόνη για να ολοκληρώσετε τις ρυθμίσεις ανάλογα με το περιβάλλον λειτουργίας.

## Συμπληρωματικές πληροφορίες για τη ρύθμιση φαξ με χρήση της λειτουργίας Εύκολη ρύθμιση (Easy setup)

### Σύνδεση σε υποδοχή τηλεφώνου

Συνδέστε το μηχάνημα σε υποδοχή τηλεφώνου με το παρεχόμενο καλώδιο τηλεφωνικής γραμμής.

Η υποδοχή σύνδεσης έχει την επισήμανση  στο πίσω μέρος του μηχανήματος.

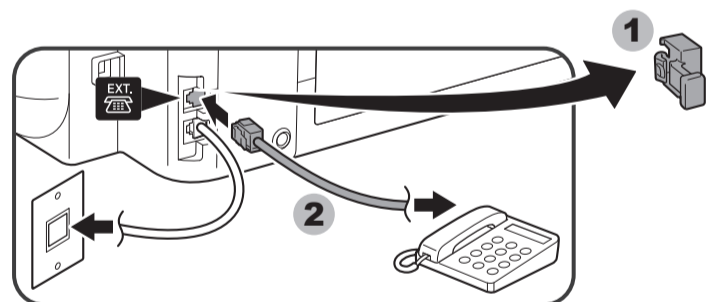


- Σε αυτήν την εικόνα εμφανίζεται μια βασική μέθοδος σύνδεσης. Για άλλες μεθόδους σύνδεσης, ανατρέξτε στο **Ηλεκτρονικό εγχειρίδιο**.
- Χρήστες στην Ευρώπη: εάν προετοιμάζετε προσωπικό καλώδιο τηλεφώνου, βεβαιωθείτε ότι πρόκειται για καλώδιο τηλεφωνικής γραμμής 6 συρμάτων.

## Σύνδεση σε τηλέφωνο

Κατά τη σύνδεση ενός τηλεφώνου ή τηλεφωνητή, αφαιρέστε το κάλυμμα (Cap) και, στη συνέχεια, συνδέστε ένα τηλέφωνο ή τηλεφωνητή με καλώδιο τηλεφωνικής γραμμής.

Η υποδοχή σύνδεσης έχει την επισήμανση  στο πίσω μέρος του μηχανήματος.



- Μη χρησιμοποιείτε αμφιδρομητή υποδοχής τηλεφωνικής γραμμής.
- Για χρήστες στο Η.Β.: χρησιμοποιήστε προσαρμογέα B.T. για σύνδεση σύμφωνα με τις απαιτήσεις.

## Καταχωρίστε τις Ρυθμίσεις πληροφοριών χρήστη (User information settings) και τη Ρύθμ. ημερομηνίας/ώρας (Date/time setting)

Gia na καταχωρίσετε τις ρυθμίσεις ανατρέξτε στο **Ηλεκτρονικό εγχειρίδιο**.

## Καταχωρίστε τις ρυθμίσεις DRPD ή Εναλλαγή δικτύου (Network switch)

Gia na καταχωρίσετε τις ρυθμίσεις ανατρέξτε στο **Ηλεκτρονικό εγχειρίδιο**.

- Η λειτουργία DRPD είναι διαθέσιμη μόνο στις Η.Π.Α. και στον Καναδά.
- Η ρύθμιση Εναλλαγή δικτύου (Network switch) ενδέχεται να μη διατίθεται ανάλογα με τη χώρα ή την περιοχή.

Gia λεπτομέρειες σχετικά με τις ρυθμίσεις, ανατρέξτε στο **Ηλεκτρονικό εγχειρίδιο**.