

# Canon

## PIXMA TS700 series

# Getting Started

# Démarrage

## Online Setup Configuration en ligne

Detailed instructions and videos are available on the Canon website.

Des instructions détaillées et des vidéos sont disponibles sur le site Web de Canon.

.....

### Setup a Computer

#### Configurer un ordinateur



<http://ij.start.canon>

### Setup a Smartphone

#### Configurer un smartphone



Read **Safety and Important Information** (addendum) first.

Commencez par lire **Sécurité et informations importantes** (addendum).



QT62850V01



Installing the Printer.....page 1

Installation de l'imprimante.....page 1

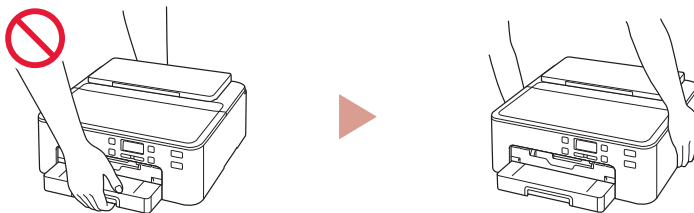


Connecting to a Computer, Smartphone or Tablet.....page 4

Connexion à un ordinateur, un smartphone ou une tablette.....page 4

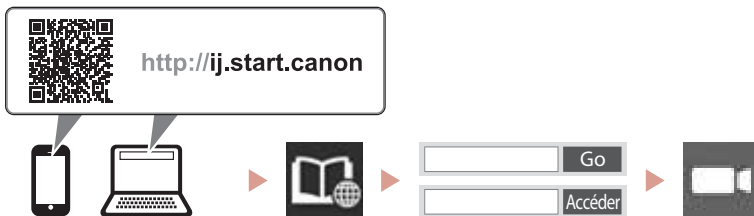
Holding the Printer

Manipulation de l'imprimante



Instructional Videos

Instructions vidéo



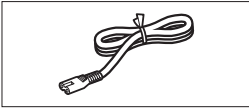
# Setting Up the Printer

**Online Setup**  
<http://ij.start.canon>

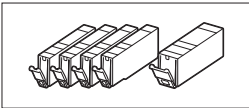


## 1. Box Contents

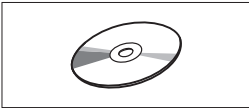
- Power cord



- Ink tanks for setup

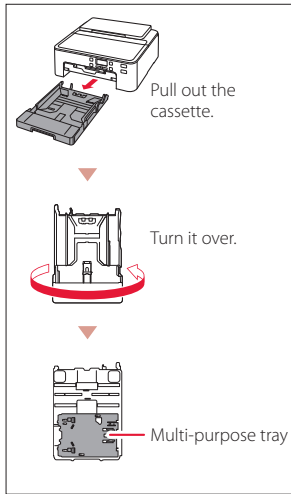


- Setup CD-ROM



- Safety and Important Information
- Getting Started (this manual)

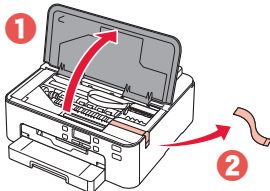
- Multi-purpose tray  
(Attached to the underside of the cassette.)



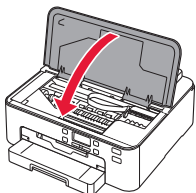
## 2. Removing Packing Materials



- 1 Remove and dispose of any packing materials from the printer.
  - Be sure to remove any orange tape.
- 2 Open the top cover and remove the orange tape inside.



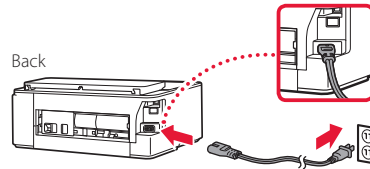
- 3 Close the top cover.



## 3. Turning on the Printer



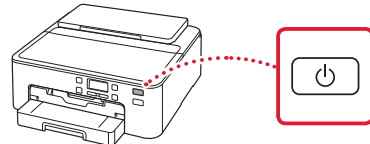
- 1 Connect the power cord.



### Important

At this time, do not connect any other cables.

- 2 Press the **ON** button.

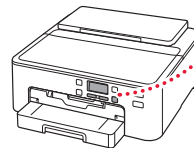
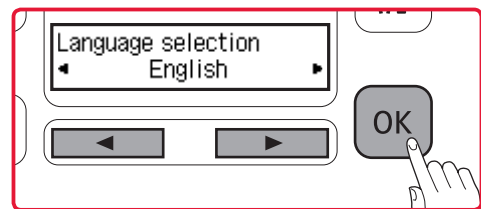


### Important

If the following screen appears, press the **ON** button to turn off the power, and redo the procedure from step 2 in "2. Removing Packing Materials".

Remove all protective ma  
Support code 1890

- 3 When the following screen appears, use the ◀ and ▶ buttons to select a language, and then press the **OK** button.

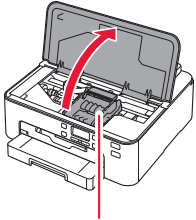


# Setting Up the Printer

## 4. Installing the Ink Tanks



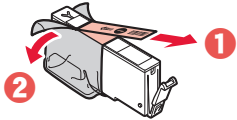
1 Open the top cover.



**⚠ Caution**

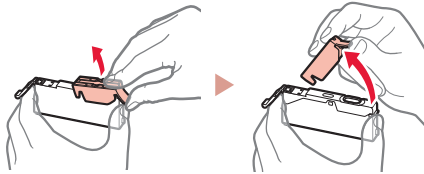
Do not touch the print head holder until it stops moving.

2 Remove the tape and film on the ink tanks.



- Check that no tape is left over.

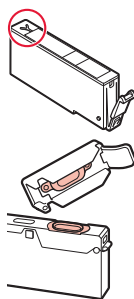
3 Slowly remove the orange cap.



**⚠ Important**

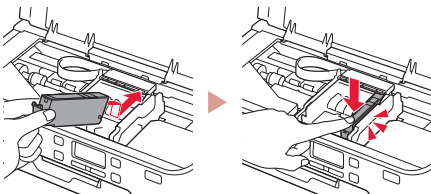
- Do not squeeze the ink tank with the Y-shaped air hole blocked.


- Do not touch the areas shown in red.



4 Install the ink tanks.

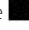
- Matching the color of the ink tank to the label on the print head, insert the ink tank into the print head, and press down until it clicks.




5 Check that the  mark appears on the screen.



**⚠ Important**

If the  mark is not displayed on the screen even though you have installed the ink tank, the color of the ink tank may be wrong or you may have installed an ink tank, such as one with a different model number, that is not supported by this printer. Either install an ink tank for the correct color or use the provided ink tank for setup.

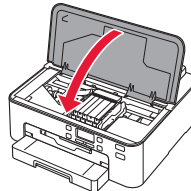
6 Repeat steps 2 through 5 to install all the ink tanks.

- Check that a  mark is displayed on the screen for each color.



7 Close the top cover.

- The printer will start initializing.





8 When the following screen appears, press the **OK** button.



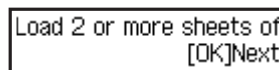
## 5. Loading Paper



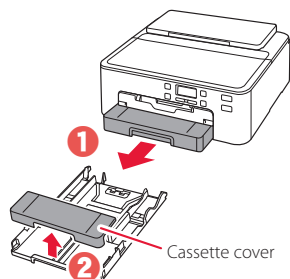
1 When the following screen appears, use the  and  buttons to select **Yes**, and then press the **OK** button.



- The following screen appears.

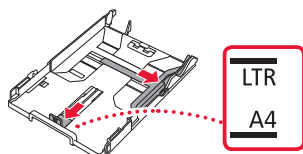


- 2 Remove the cassette from the printer and remove the cassette cover.



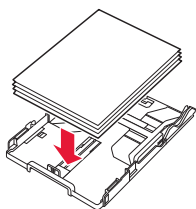
- 3 Slide apart the paper guides.

- Slide the right paper guide to the right edge. Align the front paper guide with the LTR or A4 mark.

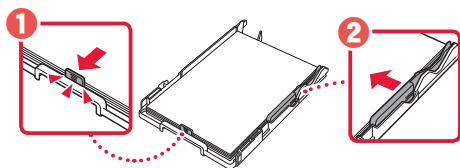


- 4 Load paper.

- Load 2 or more sheets of LTR or A4 sized plain paper with the print side facing down.

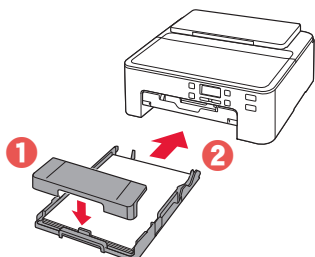


- Place the paper against the front paper guide, and align the right paper guide to the width of the paper.



- 5 Attach the cassette cover and replace the cassette.

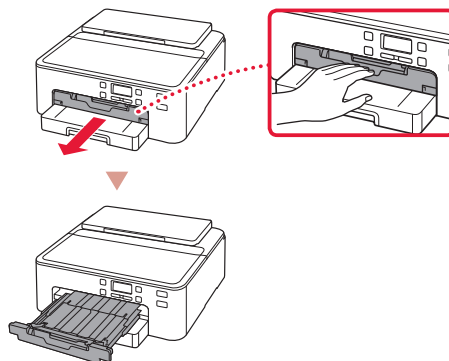
- When attaching the cassette cover to the cassette, fit the cassette cover to the shape of the front of the cassette.



- 6 Pull out the paper output tray until it stops.

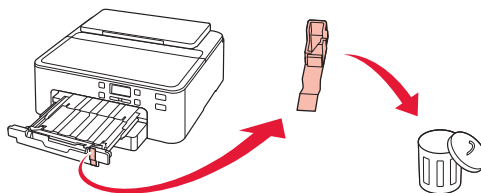
▶▶▶ Important

If you do not pull out the paper output tray, an error will occur when printing starts.

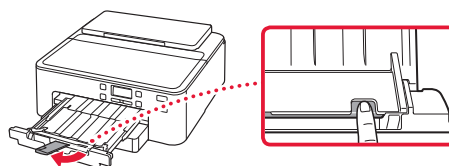


Check!

Remove and dispose of any orange protective material.



- 7 Pull out the paper output support.



- 8 Press the **OK** button.

Load 2 or more sheets of  
[OK]Next

Alignment request accept  
[OK]Next

- 9 Check that **Prepare for connection** appears on the printer's screen, and then press the **OK** button.

Prepare for connection  
[OK]Next

Ready to connect  
For details on how to con

## Setting Up the Printer

### What device are you connecting?

Select a device and follow the instructions in the relevant section.

Computer



Computer and  
smartphone



Smartphone



No device

6-b  
page 6

Press the **Stop** button,  
and then select **Do not  
connect > Yes**, in this  
order.




## 6-a

### Connecting to a Computer

If you are using multiple computers, perform these steps on each computer. There are two methods, "**A** Online Setup" and "**B** Using the Setup CD-ROM (Windows Only) Provided".



#### **A** Online Setup

- 1 Access the Canon website from a computer.  
 
- 2 Select  **Set Up**.
- 3 Enter your printer's model name and click **Go**.
- 4 Click **Start**.


- 5 Click **If you have already prepared your printer, go to Connect**.

#### ▶▶▶ Note

The following steps are for Windows (except Windows 10 in S mode) and macOS users. For other operating systems, continue setup by following the on-screen instructions instead.

- 6 Click **Download**.
  - The setup file is downloaded to your computer.
- 7 Run the downloaded file.
- 8 Proceed to step 9 on page 5.

## B Using the Setup CD-ROM (Windows Only) Provided

- 1 Insert the Setup CD-ROM into your computer. 
- 2 Follow the instructions for your version of Windows.

### Windows 10/Windows 8.1

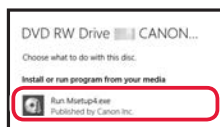
- 1 Click on the following message when it appears on the right-hand side of your computer screen.



#### »»» Note

If the message does not appear (or is no longer visible), click the **File Explorer** icon in the taskbar. On the left-hand side of the window, click **This PC**. Double click the CD icon that is displayed on the right-hand side. When the content of the CD is displayed, double click **Msetup4.exe**. Proceed to **3**.

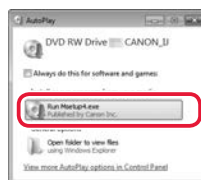
- 2 Click **Run Msetup4.exe**.



- 3 If the **User Account Control** dialog box appears, click **Yes**.

### Windows 7

- 1 Click **Run Msetup4.exe**.
  - When the **AutoPlay** screen appears, click **Run Msetup4.exe**.

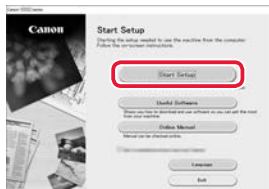


#### »»» Note

If the **AutoPlay** screen does not appear, in the Start menu, click **Computer**. On the right-hand side of the window, double click the CD icon. When the content of the CD is displayed, double click **Msetup4.exe**.

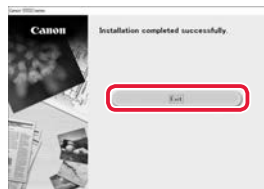
- 2 If the **User Account Control** dialog box appears, click **Continue**.
- 3 Proceed to step 9 below.

- 9 Click **Start Setup**.



- 10 Follow the on-screen instructions.
  - These operations may take some time.

- 11 When the following screen appears, click **Exit**.



Your printer is now connected to your computer. To connect a smartphone as well, see "6-b. Connecting to a Smartphone" on page 6.

## 6-b

### Connecting to a Smartphone

If you are using multiple smartphones, perform these steps on each smartphone.



Prepare the following before starting.

- 1 Enable the Wi-Fi setting on your smartphone.
- 2 Connect your smartphone to the wireless router (if you have a wireless router). See your smartphone and wireless router manuals for more details.

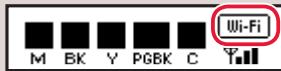
#### 1 Install the "Canon PRINT Inkjet/SELPHY" app on your smartphone.

- Scan the QR code shown on the right to access the Canon website, and then download the app.



#### 2 Check the printer's screen and proceed to each step.

If the following screen is displayed



- If **Wi-Fi** or **LAN** is displayed, → **C**
- If **Wi-Fi** or **LAN** is not displayed, → **E**

If the following screen is displayed, → **D**

Ready to connect  
For details on how to con

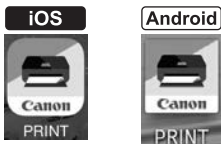
Ready to connect  
For details on how to continue, refer to  
"Getting Started"

#### ▶▶▶ Note

- The printer's screen turns off when the printer is idle for 10 minutes. Press a button (except the **ON** button) on the operation panel to turn on the screen.
- If **Wi-Fi** appears, the printer cannot communicate by Wi-Fi connection. For details, see "**Frequently Asked Questions**" at "<http://ij.start.canon>".

### C

#### 3 Open the installed app.



#### 4 Follow the on-screen instructions to add your printer.

Once you have added your printer, you can print from the smartphone. To print photos, see "Loading Photo Paper" on page 8.



**D** Procedures vary for iOS and Android. Follow the instructions for your operating system.

### iOS

- 3 Tap **Settings** on your smartphone's home screen, and tap **Canon\_ij\_XXXX** in the Wi-Fi settings.



#### ▶▶▶ Note

If **Canon\_ij\_XXXX** does not appear, follow the procedure in **E**, and then search for **Canon\_ij\_XXXX** again.

- 4 Tap the installed app, and then follow the on-screen instructions to add your printer.



- The printer is added with the most appropriate connection method for the environment you are using.

### Android

- 3 Tap the installed app, and then follow the on-screen instructions to add your printer.



- The printer is added with the most appropriate connection method for the environment you are using.

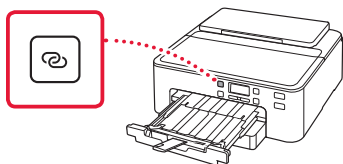
#### ▶▶▶ Note

If a message saying "**No printer has been added. Perform printer setup?**" does not readily appear after starting the application, follow the procedure in **E**, and then return to smartphone operations.

Once you have added your printer, you can print from the smartphone. To print photos, see "Loading Photo Paper" on page 8.

### E

- 3 Press and hold the **Wireless connect** button for about 3 seconds.

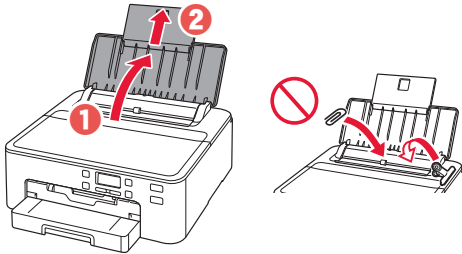


- 4 When **Follow the instructions on the PC or smartphone, etc.** appears on the printer's screen, proceed to **D**.

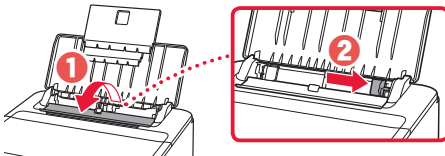
# Loading Photo Paper

Photo paper can only be loaded in the rear tray.

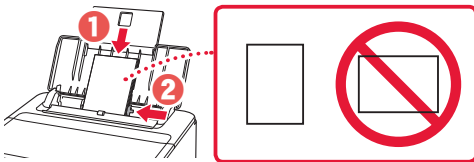
- 1 Open the paper support and the paper support extension.



- 2 Open the feed slot cover and slide the right-hand side paper guide to the far right.



- 3 Load several sheets of photo paper with the print side facing up and slide the side paper guide against the edge of the paper stack.



- 4 Close the feed slot cover.



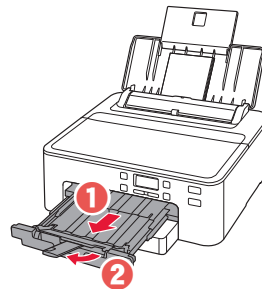
- 5 When the following screen appears, press the **OK** button.

Save the rear tray paper  
[OK]Next

- 6 Select the paper size and type, and press the **OK** button.

Size: ◀ \*L ▶  
Type: \*Glossy

- 7 Pull out the paper output tray and the paper output support.



# Printing a Disc Label Using the Multi-Purpose Tray

You can print a label on a printable disc using the multi-purpose tray.

For details, open the **Online Manual** and click **Basic Operation**>**Printing a Disc Label from a Computer**.

## ▶▶▶ Note

- The multi-purpose tray is attached to the underside of the cassette. → "1. Box Contents" on page 1
- Refer to the back cover of this manual for how to open the **Online Manual**.

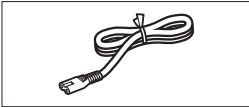
# Configuration de l'imprimante

Configuration en ligne  
<http://ij.start.canon>

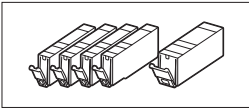


## 1. Contenu de la boîte

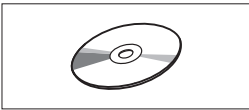
- Cordon d'alimentation



- Cartouches d'encre pour la configuration

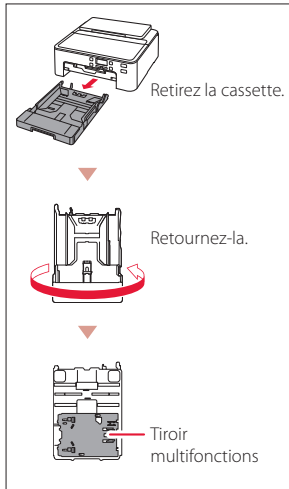


- CD-ROM d'installation



- Sécurité et informations importantes
- Démarrage (ce manuel)

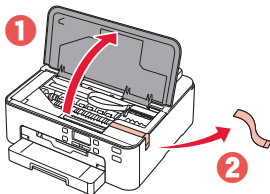
- Tiroir multifonctions (Fixé sous la cassette.)



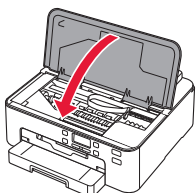
## 2. Retrait du matériel d'emballage



- 1 Retirez et jetez le matériel d'emballage de l'imprimante.
  - Veillez à retirer toute bande orange.
- 2 Ouvrez le capot supérieur et retirez la bande orange à l'intérieur.



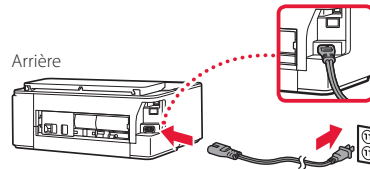
- 3 Refermez le capot supérieur.



## 3. Mise sous tension de l'imprimante



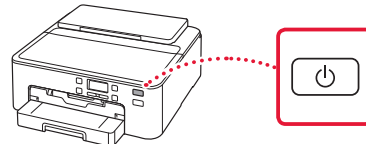
- 1 Branchez le cordon d'alimentation.



►►► Important

À ce stade, ne branchez aucun autre câble.

- 2 Appuyez sur le bouton **MARCHE (ON)**.

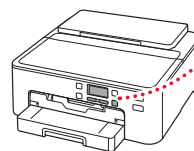
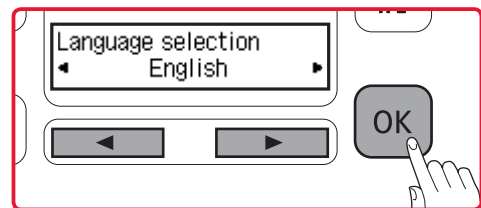


►►► Important

Si l'écran suivant apparaît, appuyez sur le bouton **MARCHE (ON)** pour mettre l'imprimante hors tension, puis reprenez la procédure à partir de l'étape 2 de la section « 2. Retrait du matériel d'emballage ».

Retirez tout le matériau  
Code support 1890

- 3 Lorsque l'écran suivant s'affiche, utilisez les boutons ◀ et ▶ pour sélectionner une langue, puis appuyez sur le bouton **OK**.

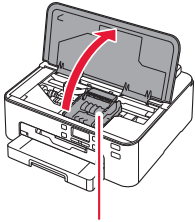


# Configuration de l'imprimante

## 4. Installation des cartouches d'encre



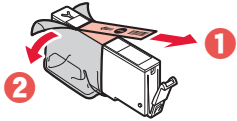
1 Ouvrez le capot supérieur.



### ⚠ Attention

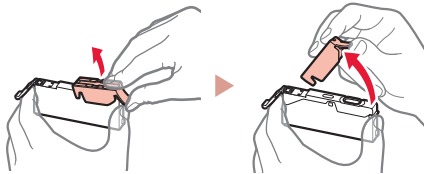
Évitez tout contact avec le support de tête d'impression tant que celui-ci n'est pas arrêté.

2 Retirez la bande et le film sur les cartouches d'encre.



- Vérifiez qu'il ne reste aucune bande.

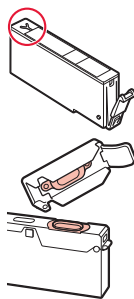
3 Retirez doucement le capuchon orange.



### »»» Important

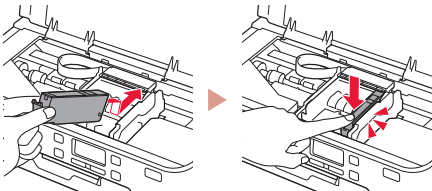
- N'appuyez pas sur la cartouche d'encre alors que le trou d'arrivée d'air en forme de Y est obstrué.

- Ne touchez pas les zones signalées en rouge.



4 Installez les cartouches d'encre.

- En faisant correspondre la couleur de la cartouche d'encre avec l'étiquette de la tête d'impression, insérez la cartouche d'encre dans la tête d'impression, et appuyez dessus jusqu'à ce qu'un clic se produise.



5 Vérifiez que le symbole ■ s'affiche à l'écran.



### »»» Important

Si le symbole ■ ne s'affiche pas à l'écran alors que vous avez installé la cartouche d'encre, la couleur de la cartouche d'encre n'est peut-être pas bonne, ou vous avez peut-être installé une cartouche d'encre non prise en charge par l'imprimante, par exemple une cartouche avec un numéro de modèle différent. Installez une cartouche d'encre de la bonne couleur ou utilisez la cartouche d'encre fournie pour la configuration.

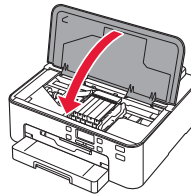
6 Répétez les étapes 2 à 5 pour installer toutes les cartouches d'encre.

- Vérifiez qu'un symbole ■ s'affiche à l'écran pour chaque couleur.



7 Refermez le capot supérieur.

- L'imprimante commence à s'initialiser.



8 Lorsque l'écran suivant s'affiche, appuyez sur le bouton OK.



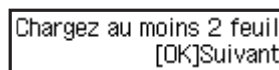
## 5. Chargement du papier



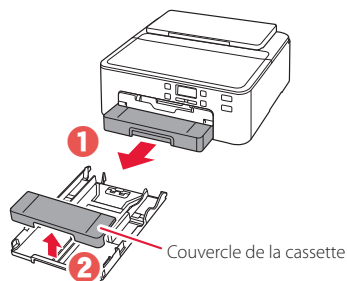
1 Lorsque l'écran suivant apparaît, utilisez les boutons ◀ et ▶ pour sélectionner **Oui**, puis appuyez sur le bouton **OK**.



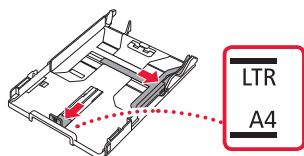
- L'écran suivant s'affiche.



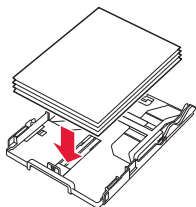
- 2 Retirez la cassette de l'imprimante et retirez le couvercle de la cassette.



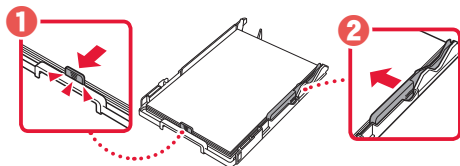
- 3 Faites glisser séparément les guides papier.
- Faites glisser le guide papier droit vers le bord droit.
  - Alignez le guide papier avant sur la marque LTR ou A4.



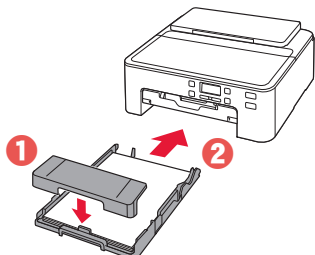
- 4 Chargez du papier.
- Chargez au moins 2 feuilles de papier ordinaire au format LTR ou A4 avec la face à imprimer vers le bas.



- Placez le papier contre le guide papier avant et alignez le guide papier droit sur la largeur du papier.



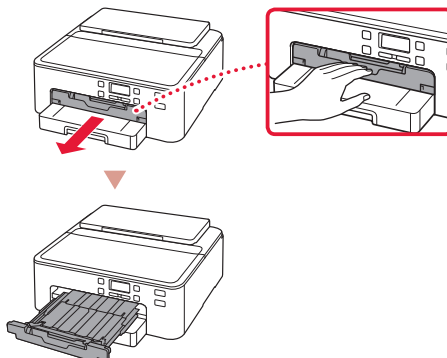
- 5 Fixez le couvercle de la cassette et remettez la cassette en place.
- Lorsque vous fixez le couvercle de la cassette sur la cassette, ajustez le couvercle de la cassette à la forme de la partie avant de la cassette.



- 6 Tirez sur le bac de sortie papier jusqu'à ce qu'il s'arrête.

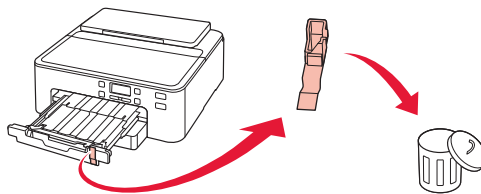
»»» Important

Si vous ne tirez pas sur le bac de sortie papier, une erreur se produira au démarrage de l'impression.

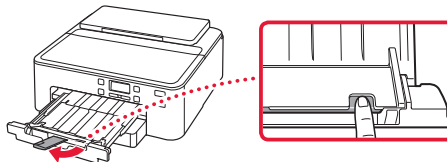


Vérifiez !

Retirez et jetez tout matériau protecteur orange.



- 7 Tirez sur le support de sortie papier.



- 8 Appuyez sur le bouton **OK**.

Chargez au moins 2 feuil  
[OK]Suivant

Demande d'alignement acc  
[OK]Suivant

- 9 Vérifiez que **Préparer la connexion** apparaît sur l'écran de l'imprimante, puis appuyez sur le bouton **OK**.

Préparer la connexion  
[OK]Suivant

Prêt pour la connexion  
Pour plus de détails sur

## Configuration de l'imprimante

### Quel périphérique connectez-vous ?

Sélectionnez un périphérique et suivez les instructions de la section appropriée.

Ordinateur



Ordinateur et  
smartphone



Smartphone



Aucun périphérique

6-b  
page 6

Appuyez sur le bouton **Arrêt (Stop)**, puis sélectionnez **Ne pas connecter** > **Oui**, dans cet ordre.

## 6-a

### Connexion à un ordinateur

Si vous utilisez plusieurs ordinateurs, effectuez ces étapes sur chaque ordinateur. Il existe deux méthodes, « **A** Configuration en ligne » et « **B** Utilisation du CD-ROM d'installation (Windows uniquement) fourni ».




#### **A** Configuration en ligne

- 1 Accès au site Web Canon à partir d'un ordinateur.

<http://ij.start.canon>



- 2 Sélectionnez  **Configuration**.
- 3 Entrez le nom de modèle de votre imprimante et cliquez sur **Accéder**.
- 4 Cliquez sur **Démarrer**.


- 5 Cliquez sur **Si vous avez déjà préparé votre imprimante, allez à Connecter**.

#### »»» Remarque

Les étapes suivantes concernent les utilisateurs Windows (sauf Windows 10 en mode S) et macOS. Pour les autres systèmes d'exploitation, continuez la configuration en suivant les instructions à l'écran.

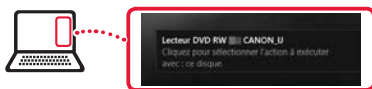
- 6 Cliquez sur **Télécharger**.
  - Le fichier de configuration est téléchargé sur votre ordinateur.
- 7 Exécutez le fichier téléchargé.
- 8 Passez à l'étape 9 de la page 5.

## B Utilisation du CD-ROM d'installation (Windows uniquement) fourni

- 1 Insérez le CD-ROM d'installation dans l'ordinateur. 
- 2 Suivez les instructions correspondant à votre version de Windows.

### Windows 10/Windows 8.1

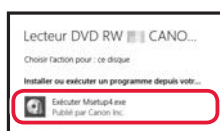
- 1 Cliquez sur le message suivant lorsqu'il apparaît sur la droite de l'écran de l'ordinateur.



#### Remarque

Si le message n'apparaît pas (ou s'il n'est plus visible), cliquez sur l'icône **Explorateur de fichiers** dans la barre des tâches. Dans la partie gauche de la fenêtre, cliquez sur **Ce PC**. Double-cliquez sur l'icône représentant un CD qui apparaît dans la partie droite. Lorsque le contenu du CD s'affiche, double-cliquez sur **Msetup4.exe**. Passez à l'étape 3.

- 2 Cliquez sur **Exécuter Msetup4.exe**.



- 3 Si la boîte de dialogue **Contrôle de compte d'utilisateur** apparaît, cliquez sur **Oui**.

### Windows 7

- 1 Cliquez sur **Exécuter Msetup4.exe**.
  - Lorsque l'écran **Lecture automatique** apparaît, cliquez sur **Exécuter Msetup4.exe**.

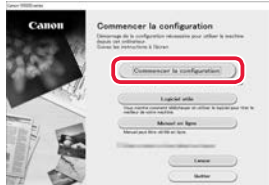


#### Remarque

Si l'écran **Lecture automatique** n'apparaît pas, cliquez sur **Ordinateur** dans le menu Démarrer. Dans la partie droite de la fenêtre, double-cliquez sur l'icône représentant un CD. Lorsque le contenu du CD s'affiche, double-cliquez sur **Msetup4.exe**.

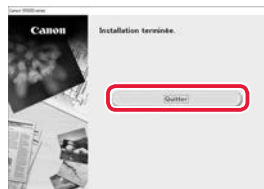
- 2 Si la boîte de dialogue **Contrôle de compte d'utilisateur** apparaît, cliquez sur **Continuer**.
- 3 Passez à l'étape 9 ci-dessous.

- 9 Cliquez sur **Commencer la configuration**.



- 10 Suivez les instructions à l'écran.
  - Ces opérations peuvent prendre du temps.

- 11 Lorsque l'écran suivant apparaît, cliquez sur **Quitter**.



Votre imprimante est désormais connectée à votre ordinateur. Pour connecter aussi un smartphone, reportez-vous à l'étape « 6-b. Connexion à un smartphone » à la page 6.

## 6-b

### Connexion à un smartphone

Si vous utilisez plusieurs smartphones, effectuez ces étapes sur chaque smartphone.



Préparez les éléments suivants avant de démarrer.

- 1 Activez le paramètre Wi-Fi sur votre smartphone.
  - 2 Connectez votre smartphone au routeur sans fil (si vous disposez d'un routeur sans fil).
- Pour plus d'informations, consultez la documentation de votre smartphone et du routeur sans fil.

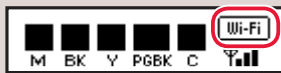
#### 1 Installez l'application « Canon PRINT Inkjet/SELPHY » sur votre smartphone.

- Scannez le code QR qui apparaît à droite pour accéder au site Web Canon, puis téléchargez l'application.



#### 2 Vérifiez l'écran de l'imprimante et effectuez chaque étape.

Si l'écran suivant s'affiche



- Si **Wi-Fi** ou **LAN** s'affiche, → **C**
- Si **Wi-Fi** ou **LAN** ne s'affiche pas, → **E**

Si l'écran suivant s'affiche, → **D**

Prêt pour la connexion  
Pour plus de détails sur

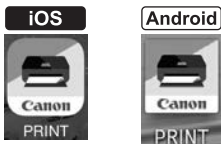
Prêt pour la connexion  
Pour plus de détails sur la suite, consultez  
"Démarrage"

#### Remarque

- L'écran de l'imprimante s'éteint si celle-ci est inactive pendant 10 minutes. Appuyez sur un bouton du panneau de contrôle (sauf sur le bouton **MARCHE (ON)**) pour afficher l'écran.
- Si **Wi-Fi** apparaît, l'imprimante ne peut pas communiquer via une connexion Wi-Fi. Pour plus de détails, reportez-vous à la section « **Foire aux questions** » sur « <http://ij.start.canon> ».

#### C

#### 3 Ouvrez l'application installée.



#### 4 Suivez les instructions à l'écran pour ajouter votre imprimante.

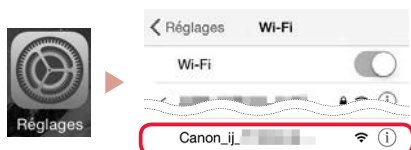
Une fois que vous avez ajouté votre imprimante, vous pouvez imprimer depuis le smartphone. Pour imprimer des photos, consultez « Chargement de papier photo » à la page 8.



**D** Les procédures varient pour iOS et Android. Suivez les instructions correspondant à votre système d'exploitation.

### iOS

- 3 Touchez **Réglages** sur l'écran d'accueil du smartphone, puis touchez **Canon\_ij\_XXXX** dans les réglages Wi-Fi.



#### Remarque

Si **Canon\_ij\_XXXX** n'apparaît pas, suivez la procédure de la section **E**, puis recherchez de nouveau **Canon\_ij\_XXXX**.

- 4 Touchez l'application installée, puis suivez les instructions à l'écran pour ajouter votre imprimante.



- L'imprimante est ajoutée avec la méthode de connexion la mieux adaptée à l'environnement que vous utilisez.

### Android

- 3 Touchez l'application installée, puis suivez les instructions à l'écran pour ajouter votre imprimante.



- L'imprimante est ajoutée avec la méthode de connexion la mieux adaptée à l'environnement que vous utilisez.

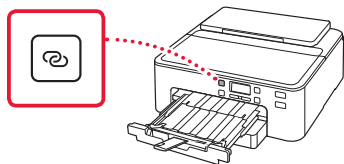
#### Remarque

Si un message indiquant « **Aucune imprimante n'a été ajoutée. Configurer l'imprimante ?** » n'apparaît pas après le démarrage de l'application, suivez la procédure de la section **E**, puis revenez à l'utilisation de votre smartphone.

Une fois que vous avez ajouté votre imprimante, vous pouvez imprimer depuis le smartphone. Pour imprimer des photos, consultez « Chargement de papier photo » à la page 8.

### E

- 3 Appuyez sur le bouton **Connexion sans fil (Wireless connect)** et maintenez-le enfoncé pendant environ 3 secondes.

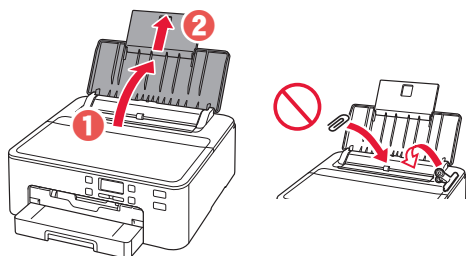


- 4 Lorsque **Suivez les instructions sur le PC ou le smartphone, etc.** apparaît sur l'écran de l'imprimante, passez à la section **D**.

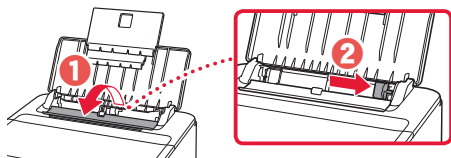
# Chargement de papier photo

Le papier photo peut être chargé uniquement dans le réceptacle arrière.

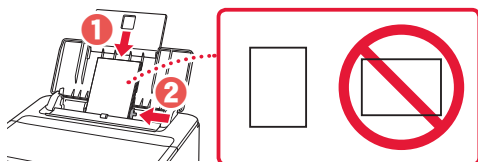
- 1 Ouvrez le support papier et l'extension du support papier.



- 2 Ouvrez le couvercle de la fente d'alimentation et faites glisser le guide papier droit vers l'extrême droite.



- 3 Chargez plusieurs feuilles de papier photo face à imprimer vers le haut et faites glisser le guide papier latéral contre le bord de la pile de papier.



- 4 Fermez le couvercle de la fente d'alimentation.



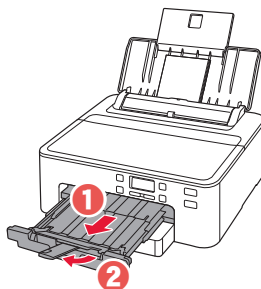
- 5 Lorsque l'écran suivant s'affiche, appuyez sur le bouton **OK**.

Enregistrer les informati  
[OK]Suivant

- 6 Sélectionnez le format et le type de papier, puis appuyez sur le bouton **OK**.

Format: ◀ \*L ▶  
Type : \*Brillant

- 7 Retirez le bac de sortie papier et le support de sortie papier.



# Impression d'une étiquette disque avec le tiroir multifonctions

Vous pouvez imprimer une étiquette sur un disque imprimable avec le tiroir multifonctions.

Pour plus de détails, ouvrez le **Manuel en ligne** et cliquez sur **Fonctionnement élémentaire > Impression de l'étiquette d'un disque à partir d'un ordinateur**.

## Remarque

- Le tiroir multifonctions est fixé sous la cassette. → « 1. Contenu de la boîte » à la page 1
- Consultez la couverture arrière de ce manuel pour obtenir des informations sur l'ouverture du **Manuel en ligne**.



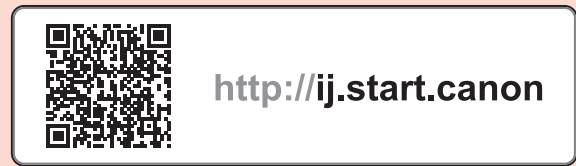


Access Online Manual

Accès au Manuel en ligne

From your browser

À partir de votre navigateur



---

From the "Canon TS700 series Online Manual" desktop shortcut

À partir du raccourci du bureau « Manuel en ligne Canon TS700 series »