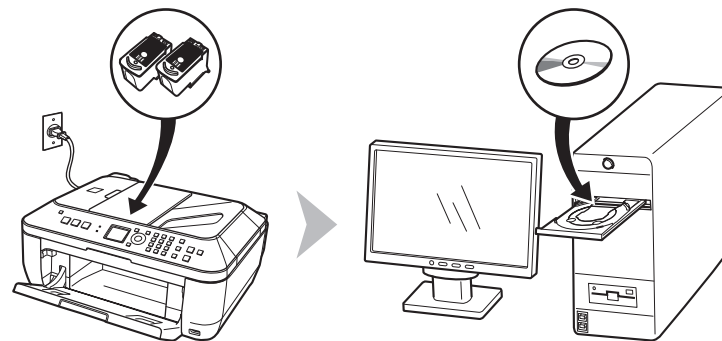


PIXMA MX338

Getting Started

入門指南 입문 가이드



ENGLISH
繁體中文
한국어

Make sure to read this manual before using the machine. Please keep it in hand for future reference.

確保在使用本機之前閱讀本手冊。請妥善保管以便日後使用。

기기를 사용하기 전에 이 설명서를 읽도록 하십시오. 나중에 참고할 수 있도록 이를 가까운 곳에 보관해 두십시오.

- Microsoft is a registered trademark of Microsoft Corporation.
- Microsoft는 Microsoft Corporation의 등록 상표입니다.
- Windows is a trademark or registered trademark of Microsoft Corporation in the U.S. and/or other countries.
- Windows는 미국 및/또는 기타 국가에서 등록된 Microsoft Corporation의 상표 또는 등록 상표입니다.
- Windows Vista is a trademark or registered trademark of Microsoft Corporation in the U.S. and/or other countries.
- Windows Vista는 미국 및/기타 국가에서 등록된 Microsoft Corporation의 상표 또는 등록 상표입니다.
- Macintosh and Mac are trademarks of Apple Inc., registered in the U.S. and other countries.
- Macintosh 및 Mac은 미국 및 기타 국가에서 등록된 Apple Inc.의 등록 상표입니다.
- Microsoft는 Microsoft Corporation의 註冊商標。
- Windows는 Microsoft Corporation在美國和 / 或其他國家 / 地區的商標或註冊商標。
- Windows Vista는 Microsoft Corporation在美國和 / 或其他國家 / 地區的商標或註冊商標。
- Macintosh和 Mac는 Apple Inc.在美國和其他國家 / 地區註冊的商標。



QT52142V02

Contents

目錄

목차

1 Preparation 準備 준비

2 Remove the Protective Material 取下保護材料 보호재 제거하기

3 Connect the Telephone Line 連接電話線 전화선 연결



4 Turn the Power On 開啟電源 전원 켜기



5 Install the FINE Cartridges 安裝墨盒 (FINE Cartridge) FINE 카트리지 설치하기



6 Set Up for Fax Reception 設定傳真接收 팩스 수신 설치

7 Install the Software 安裝軟體 소프트웨어 설치하기



8 Loading Paper 載入紙張 용지 로드하기

After Installing the Machine 本機安裝完成後 기기 설치 후

■ Symbols

The following symbols are used to mark important instructions. Observe these instructions.



Caution

Instructions that, if ignored, could result in personal injury or material damage.



Instructions that must be observed for safe operation.



Additional explanations.



Descriptions for operations that take some time to complete.

Model Number: K10332 (MX338)

■ 符號

以下符號用於標記重要的說明。請留意這些說明。



注意

如果忽視這些使用說明，會導致人身傷害或物質損毀。



為了能夠安全地操作，必須留意這些說明。



附加說明。



描述需要一段時間完成的操作。

型號：K10332 (MX338)

■ 기호

다음 기호는 중요한 지침을 표시하는 데 사용됩니다. 이러한 지침을 준수하십시오.



주의

지침을 무시하는 경우, 사용자가 부상을 입거나 기기가 손상될 수 있습니다.



기기를 안전하게 조작하려면 반드시 이 지침을 준수해야 합니다.



추가 설명을 나타냅니다.



완료하는 데 일정한 시간이 걸리는 조작을 나타냅니다.

모델 번호: K10332 (MX338)

1 Preparation

準備 준비

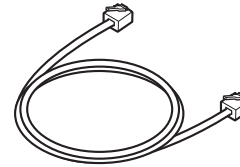
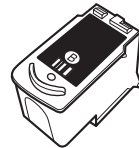
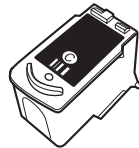


- Check the Included Items
- 檢查包裝箱中包含的物品
- 포함된 항목 점검하기

Before turning on the machine, remove all the orange tapes and the protective sheets.

開啟本機之前，移除所有的橙色膠帶和保護材料。

기기를 켜기 전에 모든 오렌지색 테이프 및 보호 시트를 제거합니다.



- Manuals
- Setup CD-ROM (containing the drivers, applications and on-screen manuals)

- Warranty
- 手冊
- 安裝光碟 (包含驅動程式、應用程式和電子手冊)

- 保固單
- 설명서
- Setup CD-ROM(드라이버, 어플리케이션 및 전자 안내서를 포함함)

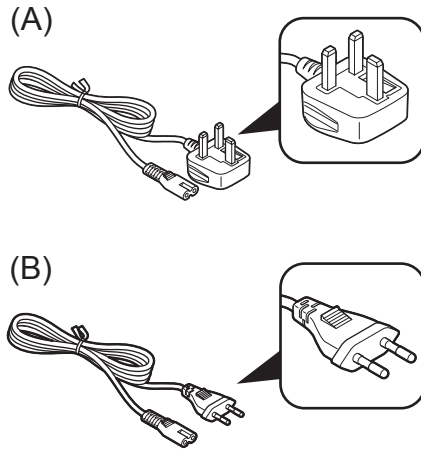
- 보증서



- A USB cable is necessary to connect the machine with your computer.

- USB電纜線是連接本機和電腦所必需的。

- 기기를 컴퓨터에 연결해 주는 USB 케이블이 필요합니다.



Power Cord

- (A) BS Type: Use in the UK, Ireland and other countries where BS Type plugs are used.
- (B) EUR Type: Use in EU countries and other countries where EUR Type plugs are used.

電源線

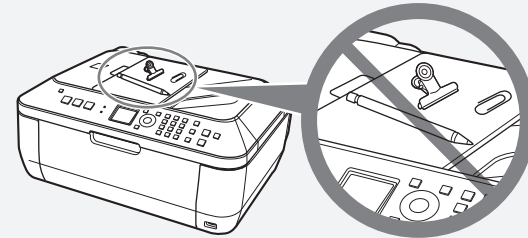
- (A) BS 類型：在英國、愛爾蘭和其他使用 BS 類型插頭的國家 / 地區使用。
- (B) EUR 類型：在歐洲聯盟國家和其他使用 EUR 類型插頭的國家 / 地區使用。

전원 코드

- (A) BS 유형: 영국, 아일랜드 및 BS 유형의 플러그를 사용하는 기타 국가에서 사용합니다.
- (B) EUR 유형: 유럽 국가 및 EUR 유형의 플러그를 사용하는 기타 국가에서 사용합니다.

□ Choosing a Location

- 選擇位置
- 위치 선택

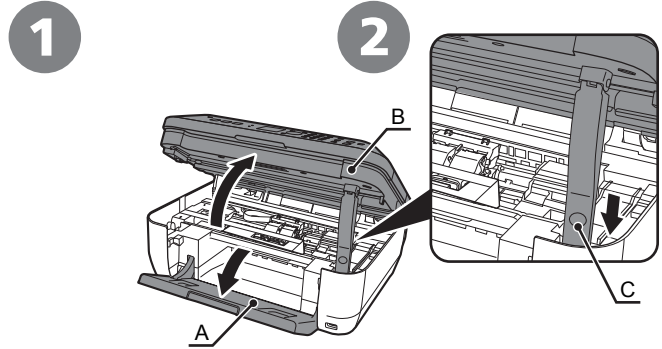


- Do not install the machine where an object may fall on it. The object may fall into the Rear Tray, resulting in malfunction.
- Do not place any object on the Document Cover. It may fall into the Rear Tray when opening the Document Cover, resulting in malfunction.
- 請勿將本機安裝在物件可能掉落在其上的位置。物件可能會掉落到後端托盤中，導致本機出現故障。
- 請勿在文件蓋板上放置任何物件。開啟文件蓋板時，物件可能會掉落到後端托盤中，導致本機出現故障。
- 위로 물체가 떨어질 수 있는 위치에 기기를 설치하지 마십시오. 뒷면 트레이에 물체가 떨어져 고장 날 수 있습니다.
- 어떤 물체든지 문서 커버 위에 올려놓지 마십시오. 문서 커버를 열 때 이가 뒷면 트레이에 떨어져 고장날 수 있습니다.

2 Remove the Protective Material

取下保護材料

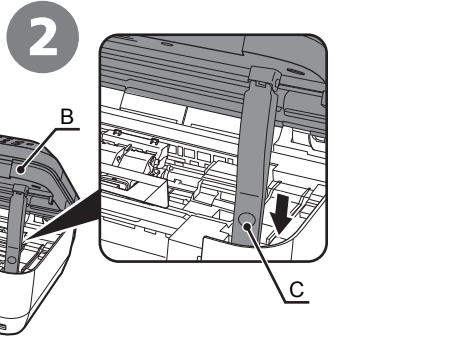
보호재 제거하기



Open the Paper Output Tray (A).

開啟出紙托盤 (A)。

용지 출력 트레이(A)를 엽니다.



Lift the Scanning Unit (Cover) (B) until it locks into place.

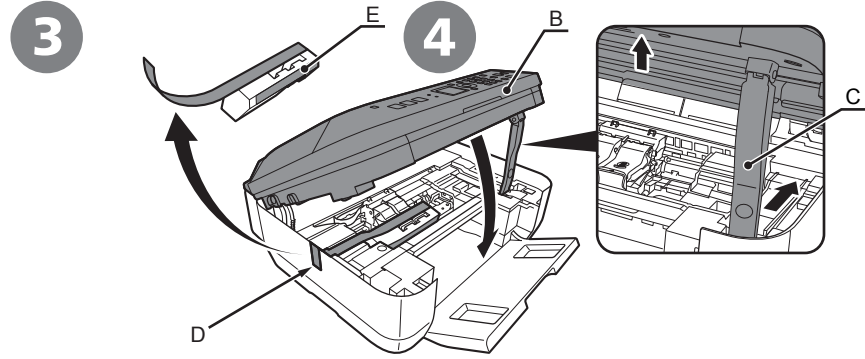
The Scanning Unit Support (C) is fixed automatically.

抬起掃描單元 (機蓋) (B) 直至其鎖定到位。

掃描單元支架 (C) 自動地固定。

스캔 유닛(커버)(B)을 제 자리에 잠길 때까지 듭니다.

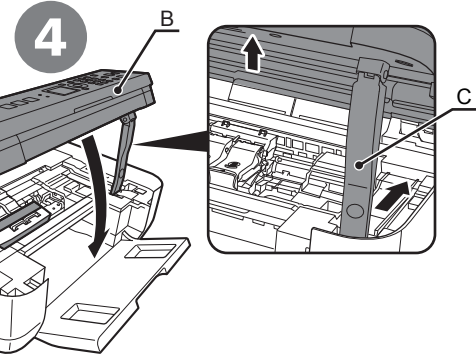
스캔 유닛 받침대(C)가 자동으로 고정됩니다.



Pull the orange protective tape (D) and remove the protective material (E).

拉橙色保護膠帶 (D) 並移除保護材料 (E)。

오렌지색 보호 테이프(D)를 당겨 보호재(E)를 제거합니다.



Then, lift the Scanning Unit (Cover) (B) slightly and fold the Scanning Unit Support (C), then gently close the Scanning Unit (Cover) (B).

然後，輕輕地抬起掃描單元 (機蓋) (B) 並折疊掃描單元支架 (C)，然後輕輕地關閉掃描單元 (機蓋) (B)。

그런 다음, 스캔 유닛(커버)(B)을 약간 들고 스캔 유닛 받침대(C)를 접은 다음 스캔 유닛(커버)(B)을 가볍게 닫습니다.

3 Connect the Telephone Line

連接電話線

전화선 연결

To use the machine as a fax, a telephone line needs to be connected.

This section describes the basic method of telephone line connection.

For other connection methods, refer to the on-screen manual: **Basic Guide**.

When not using as a fax:	➔	Go to "4 Turn the Power On" on page 6.
When using as both a fax and telephone:	➔	① ②
When using as a fax only:	➔	① only



- If you cannot send faxes after installing the machine, check the telephone line type. For details, refer to "Confirming the Telephone Line Connection" in the on-screen manual: **Basic Guide**.

要將本機作為傳真機使用，需要連接電話線。

本節描述電話線連接的基本方法。

關於其他連接方法，請參閱電子手冊：《**基本指南**》。

不作為傳真機使用時：	➔	轉到第 6 頁的「4 開啟電源」。
同時作為傳真機和電話使用時：	➔	① ②
僅作為傳真機使用時：	➔	僅執行①



- 如果安裝本機後無法傳送傳真，請檢查電話線路類型。關於詳細資訊，請參閱電子手冊：《**基本指南**》中的「確認電話線路連接」。

기기를 팩스로 사용하려면 전화선을 연결해야 합니다.

이 절에서는 전화선 연결의 기본 방법을 설명합니다.

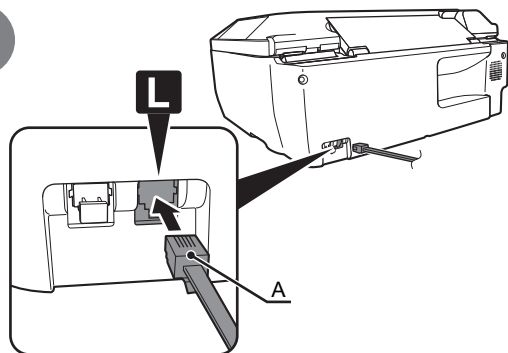
기타 연결 방법에 대한 내용은 기본 가이드 전자 안내서를 참조하십시오.

팩스로 사용하지 않을 경우:	➔	6페이지의 "4 전원 켜기"로 이동하십시오.
팩스 및 전화기로 사용할 경우:	➔	① ②
팩스 전용으로 사용할 경우:	➔	① 만



- 기기 설치 후 팩스를 전송할 수 없는 경우, 전화선 종류를 확인하십시오. 자세한 내용은 **기본 가이드** 전자 안내서의 "전화선 연결 확인"을 참조하십시오.

1



Connect the machine with a telephone line using the supplied telephone line cable (A).

When using as a fax only:

➡ Go to "4 Turn the Power On" on page 6.

使用隨附的電話電纜線 (A) 連接本機與電話線路。

僅作為傳真機使用時：

➡ 轉到第 6 頁的「4 開啟電源」。

제공한 전화선 케이블(A)을 사용하여 기기에 전화선을 연결합니다.

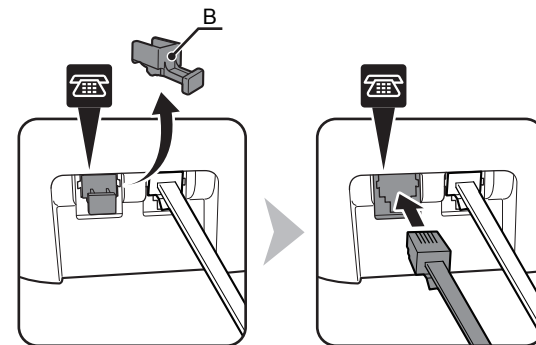
팩스 전용으로 사용할 경우:

➡ 6페이지의 "4 전원 켜기"로 이동하십시오.

2

Only when connecting a telephone:

僅在連接電話時：
전화기에만 연결할 경우:



Remove the telephone connector cap (B), then connect a telephone with the telephone line cable.

取下電話連接器蓋 (B)，然後使用電話電纜線連接電話。

전화기 커넥터 캡(B)을 제거한 다음 전화선 케이블로 전화기를 연결합니다.



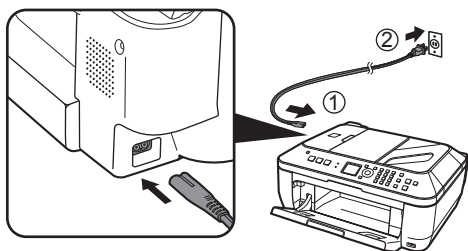
- Do not connect the machine and a telephone in parallel to the same telephone line using a distribution adapter. The machine may not operate properly.
- Users in the UK: Use a B.T. adapter for connection as required.
- 請勿使用分線轉接器將本機與電話並聯到同一電話線路上。否則本機可能無法正常工作。
- 英國使用者：根據需要使用 B.T. 轉接器進行連接。
- 분배 어댑터를 사용하여 동일한 전화선에 기기와 외부 장치를 병렬로 연결하지 마십시오. 기기가 올바르게 작동하지 못할 수 있습니다.
- 영국 사용자의 경우: 필요에 따라 연결에 B.T. 어댑터를 사용합니다.

4 Turn the Power On

開啟電源

전원 켜기

1

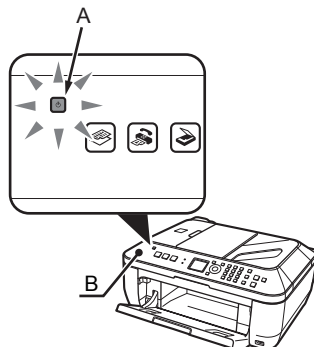


Plug the power cord into the left side of the machine, then connect the other end to the wall outlet.

將電源線插入本機的左側，然後將另一端連接到壁裝電源。

기기의 좌측에 전원 코드를 연결한 다음 코드의 다른 한 끝을 콘센트에 연결합니다.

2

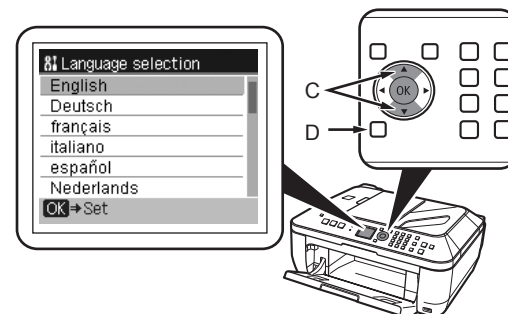


Turn on the machine (A).

開啟本機 (A)。

기기를 켭니다(A).

3



Use the ▲ or ▼ button (C) on the Operation Panel to select the language for the LCD, then press the OK button.

使用操作面板上的 ▲ 或 ▼ 按鈕 (C) 為 LCD 選擇語言，然後按 OK 按鈕。

조작판에서 ▲ 또는 ▼ 버튼(C)을 사용하여 LCD의 언어를 선택한 다음 OK 버튼을 누릅니다.



Do NOT connect the USB cable at this stage.

請勿在此步驟連接 USB 電纜線。

이 단계에서는 USB 케이블을 연결하지 마십시오.



Make sure that the Document Cover (B) is closed.

確保文件蓋板 (B) 已關閉。

문서 커버(B)가 닫혔는지 확인합니다.

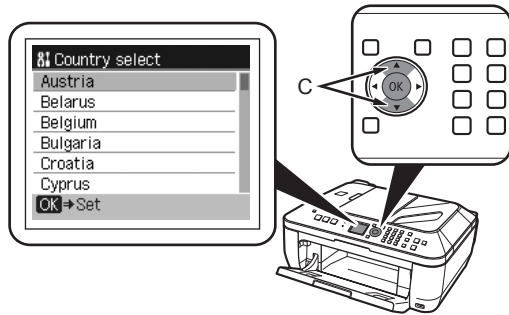


If an unintended language is displayed on the LCD, press the Back button (D) to return to the Language selection screen.

如果 LCD 螢幕上顯示的不是所需的語言，按返回按鈕 (D) 返回至語言選擇 (Language selection) 螢幕。

LCD에 원하지 않는 언어가 표시된 경우, 뒤로 버튼(D)을 눌러 언어 선택(Language selection) 화면으로 돌아갑니다.

4



Use the ▲ or ▼ button (C) on the Operation Panel to select the country or region of use, then press the **OK** button.

使用操作面板上的 ▲ 或 ▼ 按鈕 (C) 選擇使用的國家或地區，然後按 **OK** 按鈕。

조작판에서 ▲ 또는 ▼ 버튼(C)을 사용하여 사용하는 국가 또는 지역을 선택한 다음 **OK** 버튼을 누릅니다.

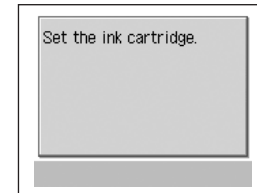


• The Country select screen may not be displayed depending on the country or region of purchase.

• 根據購買時所在國家或地區的不同，可能不會顯示國家 / 地區選擇螢幕。

• 국가 선택 화면은 구입한 국가 또는 지역에 따라 표시되지 않을 수 있습니다.

5



The standby screen is displayed.

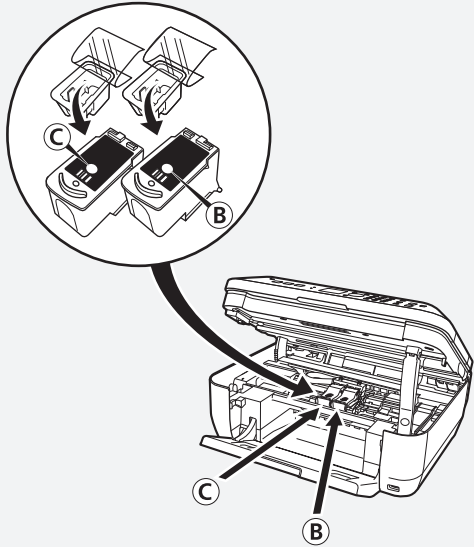
顯示待命螢幕。

대기 화면이 표시됩니다.

5 Install the FINE Cartridges

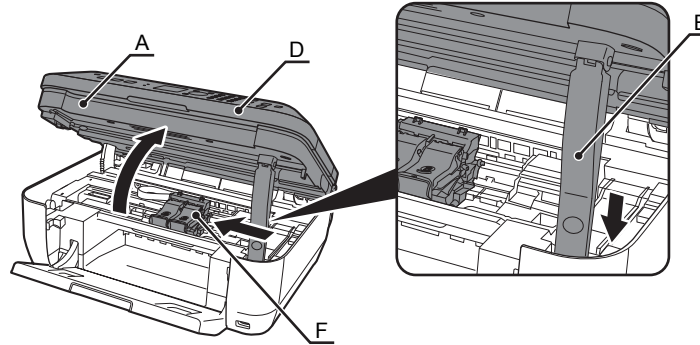
安裝墨盒 (FINE Cartridge)

FINE 카트리지 설치하기



- Handle the FINE Cartridges carefully. Do not drop or apply excessive pressure to them.
- Be sure to use the supplied FINE Cartridges.
- 小心處理墨盒 (FINE Cartridge)。請勿將其掉下或過度用力擠壓。
- 務必使用隨附的墨盒 (FINE Cartridge)。
- FINE 카트리지를 조심스럽게 취급하십시오. 이를 떨어뜨리거나 지나친 압력을 가하지 마십시오.
- 제공된 FINE 카트리지를 사용하도록 하십시오.

1

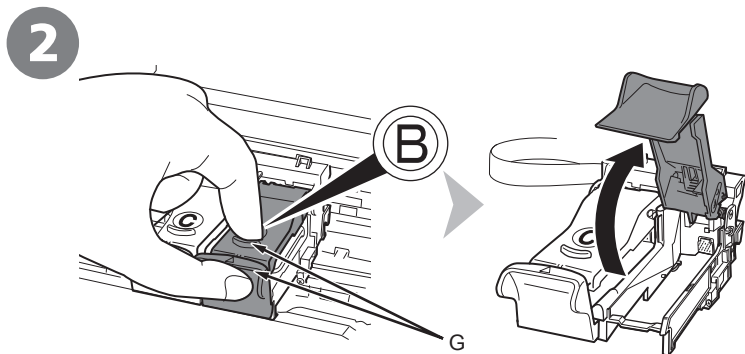


- Lift the Scanning Unit (Cover) (A) until it locks into place.
- Close the Document Cover (D) and lift it with the Scanning Unit (Cover).
- The Scanning Unit Support (E) is fixed automatically.
- The FINE Cartridge Holder (F) comes out. (This is where you install the cartridges.)

抬起掃描單元 (機蓋)(A) 直至其鎖定到位。
關閉文件蓋板 (D) 並將其與掃描單元 (機蓋) 一起抬起。
掃描單元支架 (E) 自動地固定。
墨盒 (FINE Cartridge) 固定座 (F) 移出。[安裝墨盒 (FINE Cartridge) 的位置。]

스캔 유닛(커버)(A)을 제 자리에 잠길 때까지 듭니다.
문서 커버(D)를 닫고 이를 스캔 유닛(커버)과 함께 듭니다.
스캔 유닛 받침대(E)가 자동으로 고정됩니다.
FINE 카트리지 홀더(F)가 나옵니다.(이는 카트리지를 설치한 위치입니다.)

- If the FINE Cartridge Holder returns to the right, close the Scanning Unit (Cover) and reopen it.
- If the FINE Cartridge Holder does not come out, make sure that the machine is turned on.
- 如果墨盒 (FINE Cartridge) 固定座返回至右側，關閉掃描單元 (機蓋) 並重新開啟。
- 如果墨盒 (FINE Cartridge) 固定座未移出，確保本機已開啟。
- FINE 카트리지 홀더가 오른쪽으로 돌아간 경우, 스캔 유닛(커버)을 닫고 다시 이를 엽니다.
- FINE 카트리지 홀더가 나오지 않은 경우, 기기가 켜졌는지 확인합니다.



Open the Ink Cartridge Locking Cover (B) on the right side.

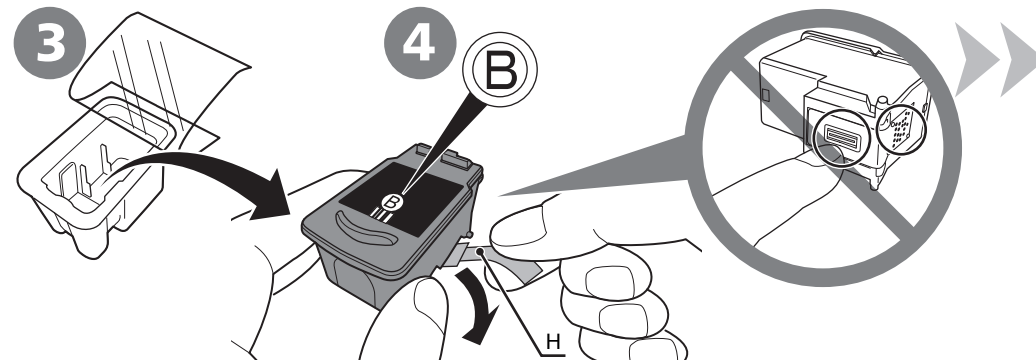
Pinch (G) firmly and pull up the cover.

開啟右側的墨盒鎖定蓋 (B)。

緊緊地捏住 (G) 並向上拉墨盒鎖定蓋。

우측의 잉크 카트리지 잠금 커버(B)를 엽니다.

(G)를 단단히 잡고 커버를 위로 당깁니다.



Remove the Black FINE Cartridge (B) from its box.

從包裝盒中取出黑色墨盒 (Black FINE Cartridge) (B)。

블랙 FINE 카트리지(B)를 상자에서 제거합니다.

Pull the orange protective tape (H) in the direction of the arrow and remove it gently.

按照箭頭的方向拉橙色保護膠帶 (H) 並輕輕地將其移除。

오렌지색 보호 테이프(H)를 화살표 방향으로 당겨 이를 가볍게 제거합니다.



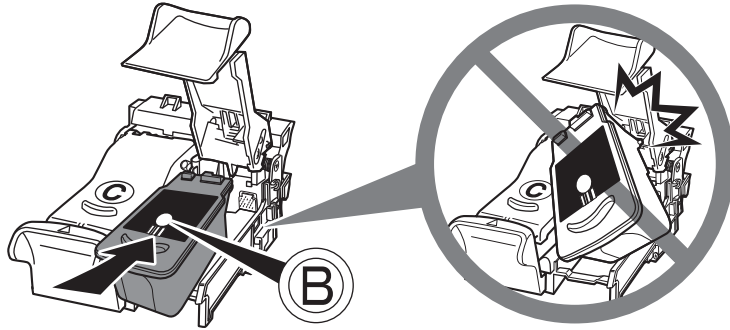
• Be careful not to stain your hands or surrounding work area with ink on the removed protective tape.

• 注意，請勿讓取下的保護膠帶上的墨水弄髒雙手或周圍工作區。

• 제거한 보호 테이프에 남아있는 잉크가 손이나 주위 작업 영역을 더럽히지 않도록 조심하십시오.

5

5



Place the Black FINE Cartridge **(B)** into the right slot **(B)**.

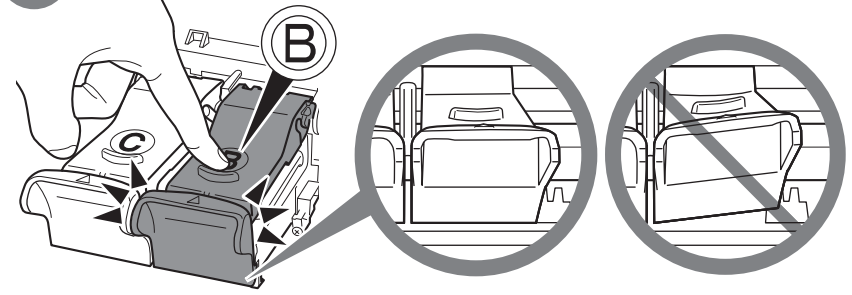
將黑色墨盒 (Black FINE Cartridge) **(B)**放入右側插槽**(B)**。

블랙 FINE 카트리지를 오른쪽 슬롯**(B)**에 설치합니다.



- Do not knock the FINE Cartridge against the sides of the holder.
- Install in a well-lit environment.
- Install the Black FINE Cartridge into the right slot, and the Color FINE Cartridge into the left slot.
- 請勿使墨盒 (FINE Cartridge) 敲擊到固定座的側面。
- 請在明亮的環境下安裝墨盒。
- 將黑色墨盒 (Black FINE Cartridge) 安裝到右側插槽中，將彩色墨盒 (Color FINE Cartridge) 安裝到左側插槽中。
- FINE 카트리지를 홀더의 옆면에 부딪히지 마십시오.
- 밝은 환경에서 설치하십시오.
- 블랙 FINE 카트리는 오른쪽 슬롯에 설치하고 컬러 FINE 카트리는 왼쪽 슬롯에 설치합니다.

6



Push down **(B)** of the Ink Cartridge Locking Cover until you hear a click to close it completely.

View the Ink Cartridge Cover **(B)** straight on and check that it is locked correctly (not at an angle).

Insert the Color FINE Cartridge **(C)** into the left FINE Cartridge Holder **(C)** in the same way.

向下推動墨盒鎖定蓋的**(B)**直至聽到喀嗒聲以使其完全地關閉。

直視墨盒鎖定蓋**(B)**並檢查其正確地鎖定 (沒有傾斜)。

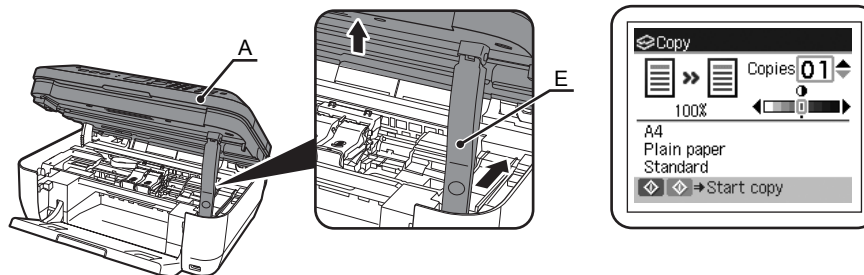
將彩色墨盒 (Color FINE Cartridge) **(C)**以同樣的方法插入左側墨盒 (FINE Cartridge) 固定座**(C)**。

잉크 카트리지 잠금 커버의 **(B)**를 딸각하는 소리가 들릴 때까지 아래로 눌러 이를 완전히 닫습니다.

잉크 카트리지 커버**(B)**를 직시하여 이가 정확하게(기울지 않음) 잠겼는지 확인합니다.

같은 방법으로 컬러 FINE 카트리지를 왼쪽 FINE 카트리지 홀더**(C)**에 삽입합니다.

7



Lift the Scanning Unit (Cover) (A) slightly and fold the Scanning Unit Support (E), then gently close the Scanning Unit (Cover) (A).

輕輕地抬起掃描單元 (機蓋)(A) 並折疊掃描單元支架 (E)，然後輕輕地關閉掃描單元 (機蓋)(A)。

스캔 유닛(커버)(A)을 약간 들고 스캔 유닛 받침대(E)를 접은 다음 스캔 유닛(커버)(A)을 가볍게 닫습니다.



- Wait until the standby screen appears on the LCD (about 1-2 minutes) and go to the next step.
- 等待至 LCD 螢幕上出現待命螢幕 (大約 1 - 2 分鐘) 並轉到下一步驟。
- 대기 화면이 LCD에 나타날 때까지(약 1분 내지 2분) 기다리고 다음 단계로 이동합니다.



- Once you have installed the FINE Cartridges, do not remove them unnecessarily.
- If an error message is displayed on the LCD, make sure that the FINE Cartridges are correctly installed.
- 一旦安裝墨盒 (FINE Cartridge)，請勿將其隨意取出。
- 如果 LCD 螢幕上顯示錯誤訊息，確保墨盒 (FINE Cartridge) 已正確安裝。
- FINE 카트리지 가 일단 설치된 경우, 불필요하게 이를 제거하지 마십시오.
- LCD에 에러 메시지가 표시된 경우, FINE 카트리지 가 정확하게 설치되었는지 확인합니다.

6 Set Up for Fax Reception

設定傳真接收 팩스 수신 설치

If you are not using the machine as a fax, go to "7 Install the Software" on page 15.

Select a receive mode according to your needs to receive faxes easily.

You can change the receive mode any time. For details, refer to the on-screen manual: **Basic Guide**.

如果不將本機作為傳真機使用，請轉到第 15 頁的「7 安裝軟體」。

根據需要選擇接收模式以輕鬆地接收傳真。

可以隨時變更接收模式。關於詳細資訊，請參閱電子手冊：《**基本指南**》。

기기를 팩스로 사용하지 않을 경우, 15페이지의 "7 소프트웨어 설치하기"로 이동하십시오.

필요에 따라 수신 모드를 선택하여 쉽게 팩스를 수신합니다.

수신 모드를 언제든지 변경할 수 있습니다. 자세한 내용은 기본 가이드 전자 안내서를 참조하십시오.



- When a telephone is connected to the machine, the telephone rings for incoming calls regardless of the selected mode.
- 電話連接到本機時，無論所選的模式如何，有來電呼叫時電話都會響鈴。
- 기기에 전화를 연결한 경우, 선택한 모드에 관계없이 호출이 들어올 때 전화기에서 벨이 울립니다.

When using as a fax only:
僅作為傳真機使用時：
팩스 전용으로 사용할 경우:

When you want to receive only faxes (FAX only mode)

When a call arrives:

只想接收傳真時 (僅傳真模式)

有呼叫時：

팩스만 수신하려는 경우(팩스 전용 모드)

전화가 걸려올 경우:

Voice call:

You cannot answer the call.

語音呼叫：

無法接聽電話。

음성 호출:

전화를 받을 수 없습니다.

Fax call:

The machine does not ring.
Faxes are received automatically.

傳真呼叫：

本機不響鈴。
自動接收傳真。

팩스 호출:

기기에서 벨이 울리지 않습니다.
팩스를 자동으로 수신합니다.

**When using as both a fax and telephone:
同時作為傳真機和電話使用時：
팩스 및 전화기로 사용할 경우:**

When you want to switch the line between fax and telephone automatically (FAX priority mode)

When a call arrives:

要在傳真和電話之間自動切換線路時 (傳真優先模式)

有呼叫時 :

팩스와 전화기 사이에서 선을 자동으로 전환하려는 경우 (팩스 우선 모드)

전화가 걸려올 경우:

Voice call:

The machine rings.
Pick up the handset, then press the **Stop** button to answer the call.

語音呼叫 :

本機響鈴。
拿起話筒，然後按**停止**按鈕接聽電話。

음성 호출:

기기에서 벨이 울립니다.
수화기를 든 다음 **중지** 버튼을 눌러 전화를 받습니다.

Fax call:

The machine does not ring.
Faxes are received automatically.

傳真呼叫 :

本機不響鈴。
自動接收傳真。

팩스 호출:

기기에서 벨이 울리지 않습니다.
팩스를 자동으로 수신합니다.

When you receive more voice calls than faxes (TEL priority mode)

When a call arrives:

接收語音呼叫多於接收傳真時 (電話優先模式)

有呼叫時 :

팩스보다 더 많은 음성 호출을 받을 경우(전화 우선 모드)

전화가 걸려올 경우:

Voice call:

Pick up the handset to answer the call.

語音呼叫 :

拿起話筒接聽電話。

음성 호출:

수화기를 들고 전화를 받습니다.

Fax call:

If you pick up the handset and hear the fax tone, the machine will switch to the fax automatically and receive the fax.

傳真呼叫 :

如果拿起話筒並聽到傳真提示音，本機將自動切換為傳真機並接收傳真。

팩스 호출:

수화기를 들고 팩스 소리를 들은 경우, 기기는 자동으로 팩스로 전환하고 팩스를 수신합니다.

If you use a call ring pattern detection service (DRPD/ Network Switch)

When a call arrives:

如果使用呼叫鈴聲樣式偵測服務 (DRPD/ 網路轉換)

有呼叫時 :

착신음 패턴 감지 서비스(DRPD/네트워크 전환)를 사용할 경우

전화가 걸려올 경우:

Voice call:

The telephone continues to ring.
Pick up the handset to answer the call.

語音呼叫 :

本機持續響鈴。
拿起話筒接聽電話。

음성 호출:

전화기에서 벨이 계속 울립니다.
수화기를 들고 전화를 받습니다.

Fax call:

Faxes are received automatically when the machine detects the fax ring pattern.

傳真呼叫 :

本機偵測到傳真鈴聲樣式時自動接收傳真。

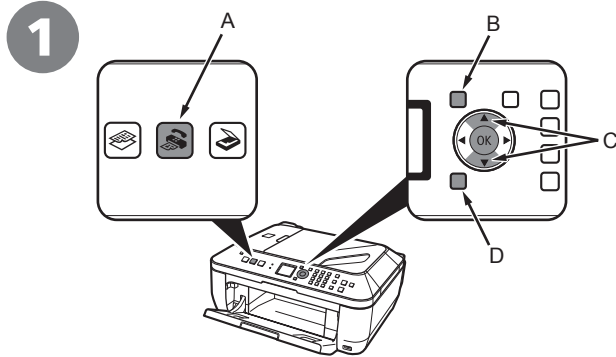
팩스 호출:

기기에서 팩스 착신음 패턴을 감지하면 팩스가 자동으로 수신됩니다.

• This service may not be available depending on the country or region of use.

• 根據使用的國家或地區，此服務可能不可用。

• 이 서비스는 사용하는 국가 또는 지역에 따라 사용하지 못할 수 있습니다.



Press the **FAX** button (A), then press the **Menu** button (B).

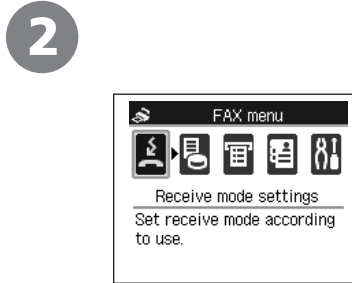
The **FAX menu** screen is displayed.

按**傳真**按鈕 (A)，然後按**功能表**按鈕 (B)。

顯示**傳真設定 (FAX settings)** 螢幕。

팩스 버튼(A)을 누른 다음 **메뉴** 버튼(B)을 누릅니다.

팩스 메뉴(FAX menu) 화면이 표시됩니다.



Press the **OK** button.

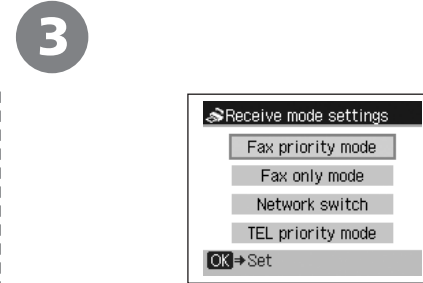
The **Receive mode settings** screen is displayed.

按 **OK** 按鈕。

顯示**接收模式設定 (Receive mode settings)** 螢幕。

OK 버튼을 누릅니다.

수신 모드 설정(Receive mode settings) 화면이 표시됩니다.



Use the **▲** or **▼** button (C) to select a receive mode, then press the **OK** button. When the FAX menu returns, press the **Back** button (D).

The selected receive mode is displayed.

使用 **▲** 或 **▼** 按鈕 (C) 選擇接收模式，然後按 **OK** 按鈕。返回傳真功能表時，按一下**返回**按鈕 (D)。

顯示所選接收模式。

▲ 또는 **▼** 버튼(C)을 사용하여 수신 모드를 선택한 다음 **OK** 버튼을 누릅니다. 팩스 메뉴로 돌아갈 때 **뒤로** 버튼(D)을 누릅니다.

선택한 수신 모드가 표시됩니다.

7 Install the Software

安裝軟體

소프트웨어 설치하기



To use the machine by connecting it to a computer, software including the drivers needs to be copied (installed) to the computer's hard disk.

The screens below are based on Windows Vista operating system Ultimate Edition (hereafter referred to as "Windows Vista") and Mac OS X v.10.5.x.

要透過連接到電腦使用本機，需要將包括驅動程式在內的軟體複製（安裝）到電腦的硬碟。

以下螢幕基於 Windows Vista Ultimate Edition 作業系統（以下簡稱為「Windows Vista」）和 Mac OS X 10.5.x。

기기를 컴퓨터에 연결하여 사용하려면 드라이버를 포함한 소프트웨어를 컴퓨터의 하드 디스크에 복사(설치)하여야 합니다.

아래 화면은 Windows Vista 운영 체제 Ultimate Edition(이하 "Windows Vista") 및 Mac OS X v.10.5.x를 기준으로 합니다.



- Quit all running applications before installation.
- You need to log on as the administrator (or a member of the Administrators group).
- Do not switch users during the installation process.
- It may be necessary to restart your computer during the installation process. Follow the on-screen instructions and do not remove the **Setup CD-ROM** during restarting. The installation resumes from where it left off when your computer has been restarted.
- Mac OS 9, Mac OS X Classic environments, or Mac OS X v.10.3.8 or earlier are not supported.
- 在安裝之前退出所有正在運行的應用程式。
- 需要以管理員（或管理員組成員）身分登入。
- 請勿在安裝過程中切換使用者。
- 在安裝過程中可能需要重新啟動電腦。按照螢幕上的說明操作，並且請勿在重新啟動過程中取出**安裝光碟**。會從電腦重新啟動時所在的螢幕繼續安裝過程。
- 不支援 Mac OS 9、Mac OS X Classic環境或 Mac OS X 10.3.8或更早版本。
- 설치하기 전에 실행 중인 모든 어플리케이션을 종료합니다.
- 관리자(또는 관리자 그룹의 구성원)로 로그인해야 합니다.
- 설치하는 동안 사용자를 바꾸지 마십시오.
- 설치 진행 중 컴퓨터를 다시 시작해야 할 수 있습니다. 화면의 지시에 따라 다시 시작하는 동안 **Setup CD-ROM**을 제거하지 마십시오. 컴퓨터를 다시 시작하면 설치 과정은 지난번 중지된 점에서 다시 계속됩니다.
- Mac OS 9, Mac OS X Classic 환경 또는 Mac OS X v.10.3.8 또는 그 이전 버전은 지원되지 않습니다.

Windows:

Go to page 16

轉到第 16 頁

16페이지로 이동

Macintosh:

Go to page 23

轉到第 23 頁

23페이지로 이동

If the **Found New Hardware** or **Found New Hardware Wizard** dialog box appears:

如果出現**找到新硬體 (Found New Hardware)** 或**尋找新增硬體精靈 (Found New Hardware Wizard)** 對話方塊：

새 하드웨어 발견(Found New Hardware) 또는 새 하드웨어 발견 마법사(Found New Hardware Wizard) 대화 상자가 나타난 경우:



- 1 Remove the USB cable connected to your computer.
The dialog box may close. In this case, proceed from ①.

取下連接到電腦的 USB 電纜線。
對話方塊可能關閉。在這種情況下，從①繼續操作。

컴퓨터에 연결된 USB 케이블을 제거하십시오.
대화 상자가 닫힐 수 있습니다. 이런 경우에는 ①부터 계속합니다.

- 2 Click **Cancel** to quit the dialog box.

按一下**取消 (Cancel)** 退出對話方塊。

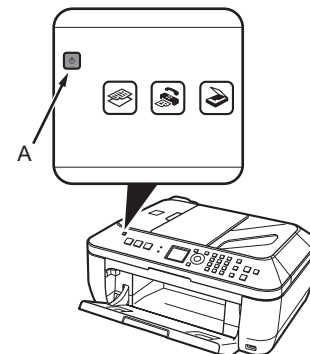
취소(Cancel)를 클릭하여 대화 상자를 끝냅니다.

- 3 Proceed from ①.

從①繼續操作。

①부터 계속합니다.

1



TURN OFF THE MACHINE (A).

關閉本機 (A)。

기기를 끕니다(A).

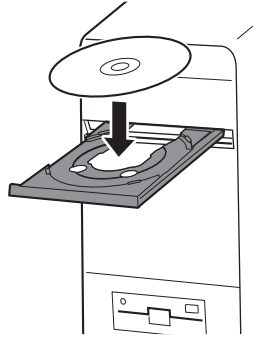


- Operating noise continues for about 25 seconds until the machine turns off. Make sure that the **ON** button (A) stops flashing.

- 在本機關閉之前運行噪音會持續大約 25 秒鐘。確保**電源按鈕 (A)** 停止閃爍。

- 작동 소음은 기기가 꺼질 때까지 약 25초 동안 지속됩니다. **전원 버튼(A)**이 깜박임을 멈추었는지 확인합니다.

2



Turn on the computer, then insert the **Setup CD-ROM** into the CD-ROM drive.

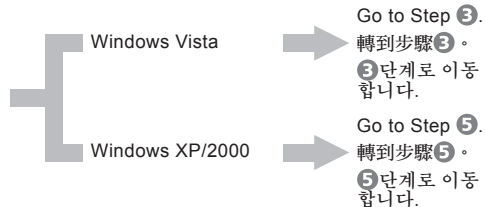
The setup program should start automatically.

開啟電腦，然後將**安裝光碟**插入到光碟機。

安裝程式應該會自動地啟動。

컴퓨터를 켜 다음 **Setup CD-ROM**을 CD-ROM 드라이브에 삽입합니다.

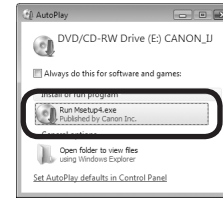
설치 프로그램이 자동으로 시작됩니다.



- If the program does not start automatically, double-click the CD-ROM icon on the computer. When the CD-ROM contents appear, double-click **MSETUP4.EXE**.
- 如果程式未自動啟動，按兩下電腦上的光碟圖示。出現光碟機內容時，按兩下 **MSETUP4.EXE**。
- 프로그램이 자동으로 시작되지 않으면 컴퓨터에서 CD-ROM 아이콘을 더블 클릭합니다. CD-ROM 내용이 나타나면 **MSETUP4.EXE**를 더블 클릭합니다.

3

Windows Vista



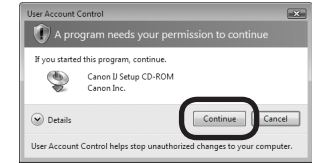
AutoPlay screen appears, click **Run Msetup4.exe**.

出現**自動播放 (AutoPlay)** 螢幕，按一下執行 **Msetup4.exe (Run Msetup4.exe)**。

자동 실행 (AutoPlay) 화면이 나타나면 **Msetup4.exe 실행 (Run Msetup4.exe)**을 클릭합니다.

4

Windows Vista



User Account Control dialog box appears, click **Continue**.

If the same dialog box reappears in subsequent steps, click **Continue**.

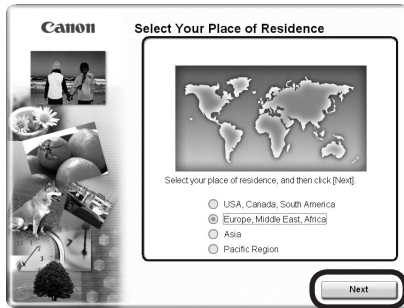
出現**使用者帳戶控制 (User Account Control)** 對話方塊，按一下**繼續 (Continue)**。

如果在隨後的步驟中出現相同的對話方塊，按一下**繼續 (Continue)**。

사용자 계정 컨트롤 (User Account Control) 대화 상자가 나타나면 **계속 (Continue)**을 클릭합니다.

후속 단계에서 같은 대화 상자가 다시 나타나면 **계속 (Continue)**을 클릭합니다.

5



Select your place of residence, then click **Next**.

選擇居住地，然後按一下下一步 (**Next**)。

사용자의 거주지를 선택한 다음 다음(**Next**)을 클릭합니다.



- If the **Select Language** screen appears, select a language, then click **Next**.
- 如果出現**選擇語言 (Select Language)**螢幕，選擇一種語言，然後按一下下一步 (**Next**)。
- 언어 선택(**Select Language**) 화면이 나타나면 언어를 선택한 다음 다음(**Next**)을 클릭합니다.

6



Select a country or region, then click **Next**.

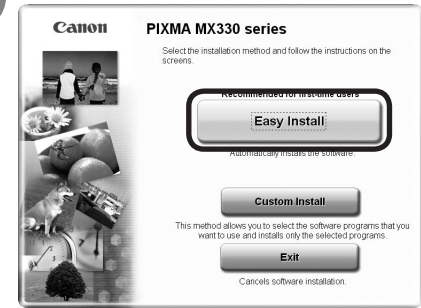
選擇國家或地區，然後按一下下一步 (**Next**)。

국가 또는 지역을 선택한 다음 다음(**Next**)을 클릭합니다.



- Displayed only when **Europe, Middle East, Africa** or **Asia** is selected on the screen in step 5.
- 僅在步驟5中的螢幕上選擇了歐洲，中東，非洲 (**Europe, Middle East, Africa**) 或亞洲 (**Asia**) 時才會顯示。
- 5단계의 화면에서 유럽, 중동, 아프리카(**Europe, Middle East, Africa**) 또는 아시아(**Asia**)를 선택한 경우에만 표시됩니다.

7



Click **Easy Install**.

Drivers, application software, and on-screen manuals are installed automatically.

按一下**簡易安裝 (Easy Install)**。

將自動地安裝驅動程式、應用程式軟體和電子手冊。

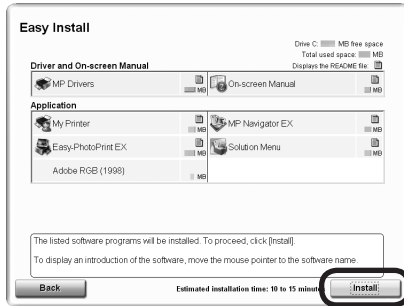
쉬운 설치(**Easy Install**)를 클릭합니다.

드라이버, 어플리케이션 소프트웨어 및 전자 안내서는 자동으로 설치됩니다.



- If you want to select particular items to install, click **Custom Install** and follow the on-screen instructions to proceed with the installation.
- 如果要選擇某些特定項目進行安裝，按一下**自訂安裝 (Custom Install)**並根據螢幕說明繼續安裝。
- 특정 항목을 선택하여 설치하려면 사용자 정의 설치(**Custom Install**)를 클릭하고 화면의 지시에 따라 설치를 계속합니다.

8



Click **Install**.

按一下**安裝 (Install)**。

설치(Install)를 클릭합니다.



- Move the cursor over items to display explanations.
- 將光標移動到項目上以顯示說明。
- 항목 위로 커서를 이동하여 설명을 표시합니다.

9



Read the **License Agreement** screen carefully and click **Yes**.

仔細閱讀**許可可協定 (License Agreement)** 螢幕並按一下是 (**Yes**)。

사용계약서(License Agreement) 화면을 자세히 읽고 예 (**Yes**)를 클릭합니다.



- During installation, follow any on-screen instructions to install the software.
- 安裝過程中，按照螢幕上的全部說明安裝軟體。
- 설치하는 동안 화면의 지시에 따라 소프트웨어를 설치합니다.

10



When the **Please Allow All Install Wizard Processes** screen appears, click **Next**.

Installation starts.

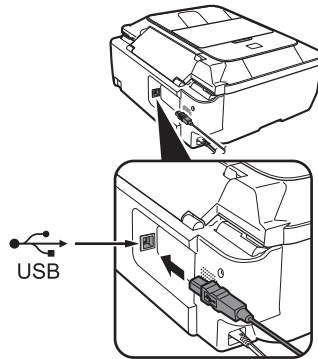
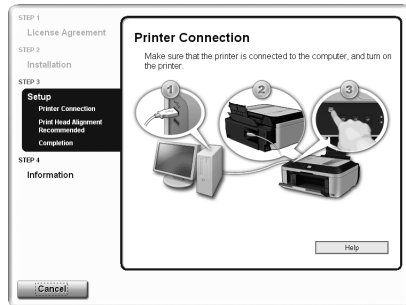
出現**請允許所有安裝精靈進程 (Please Allow All Install Wizard Processes)** 螢幕時，按一下下一步 (**Next**)。

安裝開始。

모든 설치 마법사 프로세스를 허용하십시오(Please Allow All Install Wizard Processes) 화면이 나타나면 다음(**Next**)을 클릭합니다.

설치가 시작됩니다.

11



When the **Printer Connection** screen appears, connect the machine to the computer with a USB cable.

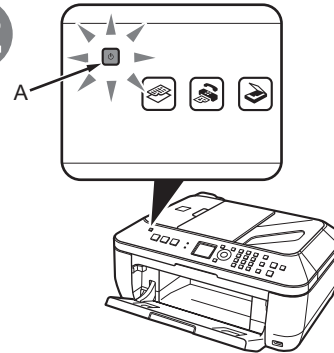
出現印表機連接 (**Printer Connection**) 螢幕時，使用 USB 電纜線將本機連接到電腦。

프린터 연결(**Printer Connection**) 화면이 나타나면 USB 케이블로 기기를 컴퓨터에 연결합니다.



- The USB port is located on the back center of the machine.
- USB 連接埠位於本機後部中間位置。
- USB 포트는 기기 뒷면의 가운데에 위치하여 있습니다.

12



Turn on the machine (A).

When the machine is recognized by the computer, a message appears on the screen.

開啟本機 (A)。

電腦識別出本機時，螢幕上出現訊息。

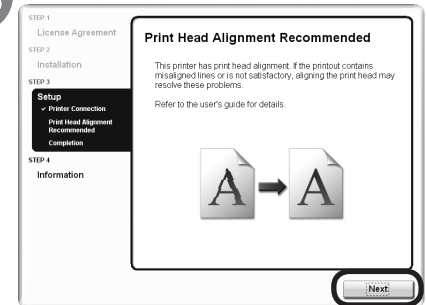
기기를 켭니다(A).

컴퓨터에서 기기를 인식하면 화면에 메시지가 나타납니다.



- If installation does not continue after 10 minutes, click **Help** on the screen in step 11, then confirm the message.
- 如果 10 分鐘後仍不能繼續執行安裝，在步驟 11 中的螢幕上按一下說明 (**Help**)，然後確認訊息。
- 10분 후에도 설치를 계속하지 않으면 11 단계의 화면에서 **도움말(Help)**을 클릭한 다음 메시지를 확인합니다.

13



Click **Next**.

按一下下一步 (**Next**)。

다음(**Next**)을 클릭합니다.



- If straight lines are misaligned or print quality is not satisfactory after installation, you may need to align the Print Head. Refer to "When Printing Becomes Faint or Colors Are Incorrect" in the on-screen manual: **Basic Guide**.

- 安裝後，如果直線未對齊或列印效果未如理想，可能需校準列印頭。請參閱電子手冊：《基本指南》中的「列印變得模糊不清或顏色不正確時」。

- 설치 후 직선이 잘못 정렬되었거나 인쇄 품질이 만족스럽지 않은 경우, 프린트 헤드를 정렬해야 할 수 있습니다. 기본 가이드 전자 안내서에서 "인쇄물이 희미하거나 컬러가 정확하지 않은 경우"를 참조하십시오.

14



Click **Next**.

It may take a while for the next screen to appear. Click **Next** only once.

按一下下一步 (Next)。

可能需要等待一段時間才能出現下一螢幕。僅按一下下一步 (Next)。

다음(Next)을 클릭합니다.

다음 화면이 나타날 때까지 시간이 좀 걸릴 수 있습니다. 다음(Next)을 한 번만 클릭합니다.

15



Click **Next**.

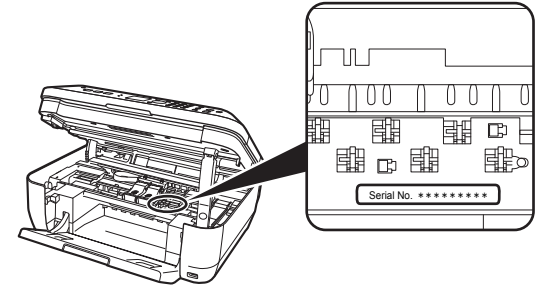
If connected to the Internet, the user registration page appears. Follow the on-screen instructions to register your machine. You will need your product serial number, which is located on the inside of the machine.

按一下下一步 (Next)。

如果連接到網際網路，則出現使用者註冊螢幕。按照螢幕上的說明註冊本機。將需要位於本機內側的產品序列號。

다음(Next)을 클릭합니다.

인터넷에 연결된 경우, 사용자 등록 페이지가 나타납니다. 화면의 지시에 따라 기기를 등록합니다. 기기 내부에 위치한 제품의 일련 번호가 필요합니다.

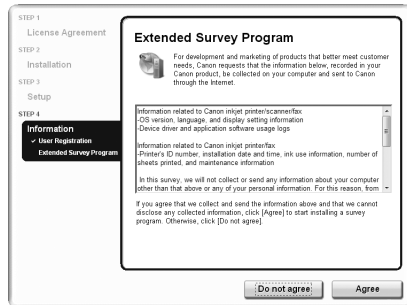


- To register later, click **Cancel**. User registration can be started from the **Canon Solution Menu** icon. For details, refer to "Solution Menu" on page 32.
- If you are already registered, the **Product Registration** screen appears.
- The **User Registration** screen will only be displayed when **Europe, Middle East, Africa** is selected on the **Select Your Place of Residence** screen.
- 要以後註冊，按一下取消 (Cancel)。可以從 **Canon Solution Menu** 圖示啟動使用者註冊。關於詳細資訊，請參閱第 32 頁的「Solution Menu」。
- 如果已經註冊，則會出現**產品註冊 (Product Registration)** 螢幕。
- 僅在選擇居住地 (Select Your Place of Residence) 螢幕上選擇了歐洲、中東、非洲 (Europe, Middle East, Africa) 時，才會顯示**使用者註冊 (User Registration)** 螢幕。
- 후에 등록하려면 취소(Cancel)를 클릭합니다. **Canon Solution Menu** 아이콘으로 사용자 등록을 시작할 수 있습니다. 자세한 내용은 32페이지의 "Solution Menu"를 참조하십시오.
- 이미 등록된 경우, 제품 등록(Product Registration) 화면이 나타납니다.
- 사용자의 거주지 선택(Select Your Place of Residence) 화면에서 유럽, 중동, 아프리카(Europe, Middle East, Africa)를 선택하였을 때에만 사용자 등록(User Registration) 화면이 표시됩니다.



- Internet connection is required. (Connection fees apply.)
- 需要連接網際網路。(會發生連接費用。)
- 인터넷 연결이 필요합니다.(연결 비용이 부과됩니다.)

16



When the **Extended Survey Program** screen appears, confirm the message.

If you can agree, click **Agree**. If you click **Do not agree**, the Extended Survey Program will not be installed.
(This has no effect on the machine's functionality.)

出現 **Extended Survey Program** 螢幕時，確認此訊息。

如果同意，按一下**同意 (Agree)**。如果按一下**不同意 (Do not agree)**，將不安裝 Extended Survey Program。
(這對本機的功能無任何影響。)

Extended Survey Program 화면이 나타나면 메시지를 확인합니다.

동의하면 **동의함(Agree)**을 클릭합니다. 동의 안 함(**Do not agree**)을 클릭할 경우, Extended Survey Program이 설치되지 않습니다.
(이는 기기의 기능에 아무 영향도 주지 않습니다.)

17



Click **Exit**.

If **Restart** is displayed, make sure that the **Restart the system now (recommended)** check box is selected, then click **Restart**.

After restarting the computer, remove the **Setup CD-ROM** and keep it in a safe place.

按一下**退出 (Exit)**。

如果顯示**重新啟動 (Restart)**，確保選擇立即重新啟動系統 (推薦)(**Restart the system now (recommended)**) 核取方塊，然後按一下**重新啟動 (Restart)**。

重新啟動電腦之後，取出**安裝光碟**並妥善保管。

종료(Exit)를 클릭합니다.

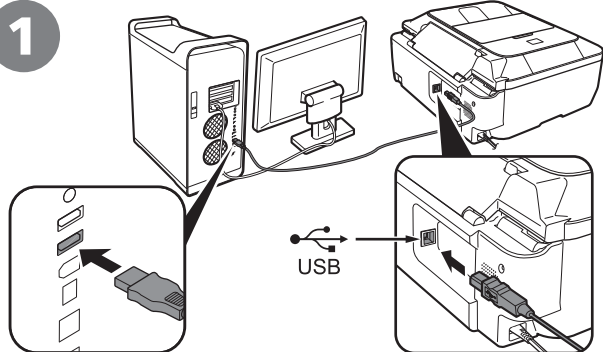
다시 시작(Restart)이 표시되면 시스템을 지금 다시 시작하십시오(권장)(**Restart the system now (recommended)**) 확인란이 선택된 것을 확인한 다음 **다시 시작(Restart)**을 클릭합니다.

컴퓨터를 다시 시작한 후 **Setup CD-ROM**을 제거하고 이를 안전한 장소에 보관해 두십시오.

Next, read "8 Loading Paper" on page 29!

下一步，請閱讀第29頁的「8 載入紙張」！

다음 절차는 29페이지의 "8 용지 로드하기"를 보십시오!



1 Connect the machine to the computer with a USB cable.

Make sure the machine is turned on.

使用 USB 電纜線連接本機與電腦。

確保本機已開啟。

USB 케이블로 기기를 컴퓨터에 연결합니다.

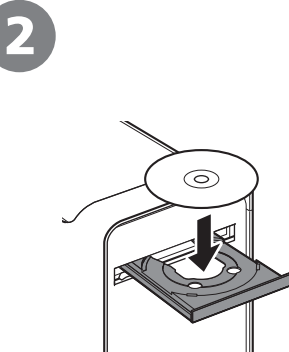
기기가 켜져 있는지 확인합니다.



- The USB port is located on the back center of the machine.

- USB 連接埠位於本機後部中間位置。

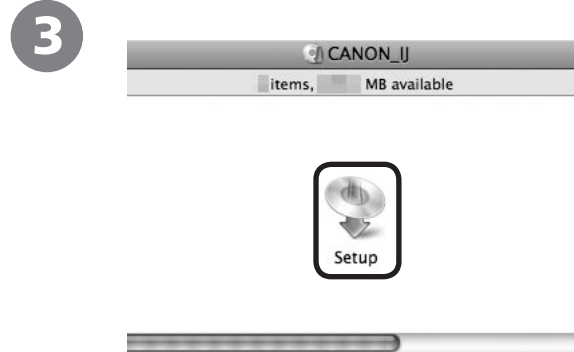
- USB 포트는 기기 뒷면의 가운데에 위치하여 있습니다.



2 Turn on the computer, then insert the **Setup CD-ROM** into the CD-ROM drive.

開啟電腦，然後將**安裝光碟**插入到光碟機。

컴퓨터를 켜 다음 **Setup CD-ROM**을 CD-ROM 드라이브에 삽입합니다.



3 Double-click the **Setup** icon.

If the CD-ROM folder does not open automatically, double-click the **CANON_IJ** icon on the desktop.

按兩下 **Setup** 圖示。

如果光碟資料夾未自動地開啟，按兩下桌面上的 **CANON_IJ** 圖示。

Setup 아이콘을 더블 클릭합니다.

CD-ROM 폴더가 자동으로 열리지 않으면 바탕 화면에서 **CANON_IJ** 아이콘을 더블 클릭합니다.



4



Enter your administrator name and password.
Click **OK**.

If you do not know your administrator name or password, click **Help**, then follow the on-screen instructions.

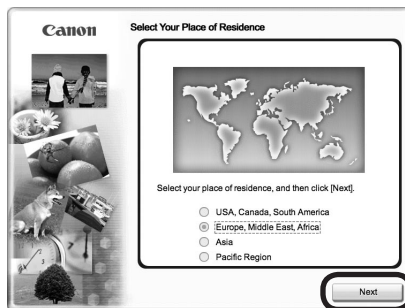
輸入管理員名稱和密碼。
按一下**好 (OK)**。

如果不知道管理員名稱或密碼，按一下**說明 (Help)**，然後按照螢幕上的說明操作。

관리자 이름과 비밀번호를 입력합니다.
승인(OK)을 클릭합니다.

관리자 이름 또는 비밀번호를 모르는 경우, **도움말(Help)**을 클릭한 다음 화면의 지시에 따릅니다.

5



Select your place of residence, then click **Next**.

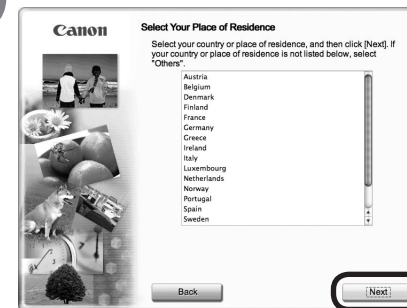
選擇居住地，然後按一下 **Next**。

사용자의 거주지를 선택한 다음 **Next**를 클릭합니다.



- If the **Select Language** screen appears, select a language, then click **Next**.
- 如果出現 **Select Language** 螢幕，選擇一種語言，然後按一下 **Next**。
- **Select Language** 화면이 나타나면 언어를 선택한 다음 **Next**를 클릭합니다.

6



Select a country or region, then click **Next**.

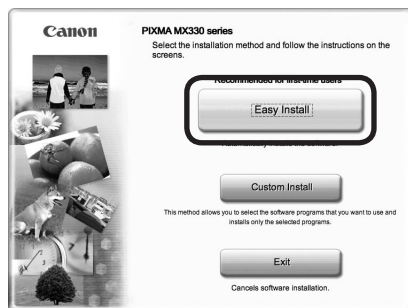
選擇國家或地區，然後按一下 **Next**。

국가 또는 지역을 선택한 다음 **Next**를 클릭합니다.



- Displayed only when **Europe, Middle East, Africa** or **Asia** is selected on the screen in step 5.
- 僅在步驟5中的螢幕上選擇了 **Europe, Middle East, Africa** 或 **Asia** 時才會顯示。
- 5단계의 화면에서 **Europe, Middle East, Africa** 또는 **Asia**를 선택한 경우에만 표시됩니다.

7



Click **Easy Install**.

Drivers, application software, and on-screen manuals are installed automatically.

按一下 **Easy Install**。

將自動地安裝驅動程式、應用程式軟體和電子手冊。

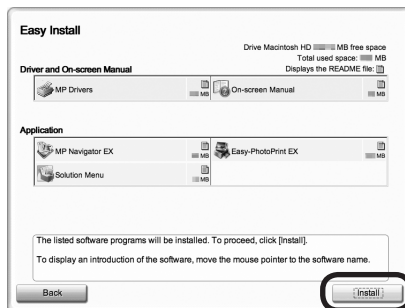
Easy Install을 클릭합니다.

드라이버, 어플리케이션 소프트웨어 및 전자 안내서는 자동으로 설치됩니다.



- If you want to select particular items to install, click **Custom Install** and follow the on-screen instructions to proceed with the installation.
- 如果要選擇某些特定項目進行安裝，按一下 **Custom Install** 並根據螢幕說明繼續安裝。
- 특정 항목을 선택하여 설치하려면 **Custom Install**을 클릭하고 화면의 지시에 따라 설치를 계속합니다.

8



Click **Install**.

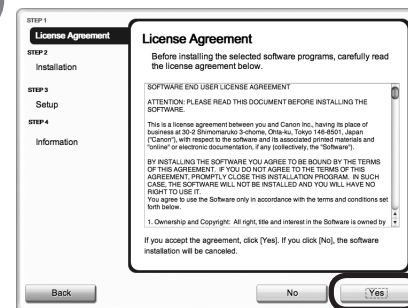
按一下 **Install**。

Install을 클릭합니다.



- Move the cursor over items to display explanations.
- 將光標移動到項目上以顯示說明。
- 항목 위로 커서를 이동하여 설명을 표시합니다.

9



Read the **License Agreement** screen carefully and click **Yes**.

Installation starts.

仔細閱讀 **License Agreement** 螢幕並按一下 **Yes**。

安裝開始。

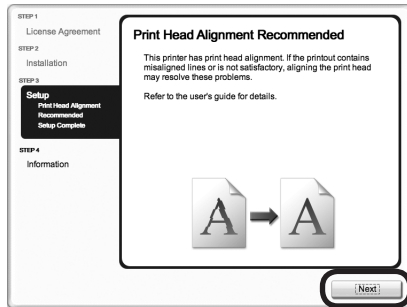
License Agreement 화면을 자세히 읽고 **Yes**를 클릭합니다.

설치가 시작됩니다.



- During installation, follow any on-screen instructions to install the software.
- 安裝過程中，按照螢幕上的全部說明安裝軟體。
- 설치하는 동안 화면의 지시에 따라 소프트웨어를 설치합니다.

10



Click **Next**.

按一下 **Next**。

Next를 클릭합니다.



- If straight lines are misaligned or print quality is not satisfactory after installation, you may need to align the Print Head. Refer to "When Printing Becomes Faint or Colors Are Incorrect" in the on-screen manual: **Basic Guide**.
- 安裝後，如果直線未對齊或列印效果未如理想，可能需要校準列印頭。請參閱電子手冊：《基本指南》中的「列印變得模糊不清或顏色不正確時」。
- 설치 후 직선이 잘못 정렬되었거나 인쇄 품질이 만족스럽지 않은 경우, 프린트 헤드를 정렬해야 할 수 있습니다. 기본 가이드 전자 안내서에서 "인쇄물이 희미하거나 컬러가 정확하지 않은 경우"를 참조하십시오.

11

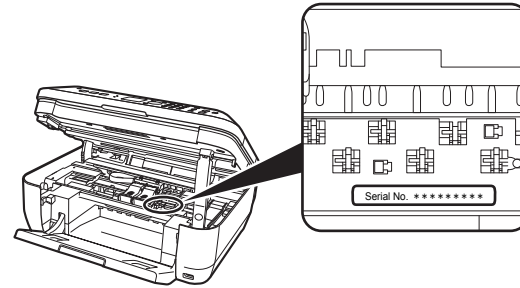


Click **Next**.

按一下 **Next**。

Next를 클릭합니다.

12

Click **Next**.

If connected to the Internet, the user registration page appears. Follow the on-screen instructions to register your machine. You will need your product serial number, which is located on the inside of the machine.

按一下 **Next**。

如果連接到網際網路，則出現使用者註冊螢幕。按照螢幕上的說明註冊本機。將需要位於本機內側的產品序列號。

Next를 클릭합니다.

인터넷에 연결된 경우, 사용자 등록 페이지가 나타납니다. 화면의 지시에 따라 기기를 등록합니다. 기기 내부에 위치한 제품의 일련 번호가 필요합니다.

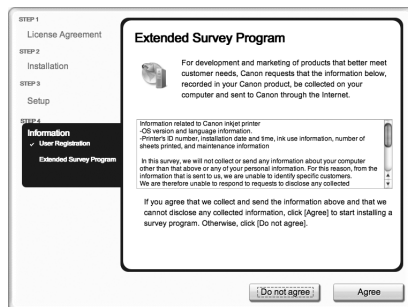


- Internet connection is required. (Connection fees apply.)
- 需要連接網際網路。(會發生連接費用。)
- 인터넷 연결이 필요합니다.(연결 비용이 부과됩니다.)



- To register later, click **Cancel**. User registration can be started from the **Solution Menu** icon. For details, refer to "Solution Menu" on page 32.
- If you are already registered, the **Product Registration** screen appears.
- The **User Registration** screen will only be displayed when **Europe, Middle East, Africa** is selected on the **Select Your Place of Residence** screen.
- 要以後註冊，按一下 **Cancel**。可以從 **Solution Menu** 圖示啟動使用者註冊。關於詳細資訊，請參閱第 32 頁的「Solution Menu」。
- 如果已經註冊，則會出現 **Product Registration** 螢幕。
- 僅在 **Select Your Place of Residence** 螢幕上選擇了 **Europe, Middle East, Africa** 時，才會顯示 **User Registration** 螢幕。
- 후에 등록하려면 **Cancel**을 클릭합니다. **Solution Menu** 아이콘으로 사용자 등록을 시작할 수 있습니다. 자세한 내용은 32페이지의 "Solution Menu"를 참조하십시오.
- 이미 등록한 경우, **Product Registration** 화면이 나타납니다.
- **Select Your Place of Residence** 화면에서 **Europe, Middle East, Africa**를 선택하였을 때에만 **User Registration** 화면이 표시됩니다.

13



When the **Extended Survey Program** screen appears, confirm the message.

If you can agree, click **Agree**. If you click **Do not agree**, the Extended Survey Program will not be installed.
(This has no effect on the machine's functionality.)

出現 **Extended Survey Program** 螢幕時，確認此訊息。

如果同意，按一下 **Agree**。如果按一下 **Do not agree**，將不安裝 Extended Survey Program。
(這對本機的功能無任何影響。)

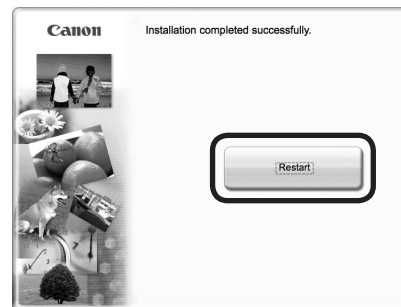
Extended Survey Program 화면이 나타나면 메시지를 확인합니다.

동의하면 **Agree**를 클릭합니다. **Do not agree**를 클릭할 경우, Extended Survey Program이 설치되지 않습니다.
(이는 기기의 기능에 아무 영향도 주지 않습니다.)



- The screen does not appear on Mac OS X v.10.3.9.
- Mac OS X 10.3.9環境下不會出現此螢幕。
- Mac OS X v.10.3.9에서는 이 화면이 나타나지 않습니다.

14



Click **Restart**.

After restarting the computer, remove the **Setup CD-ROM** and keep it in a safe place.

按一下 **Restart**。

重新啟動電腦之後，取出**安裝光碟**並妥善保管。

Restart를 클릭합니다.

컴퓨터를 다시 시작한 후 **Setup CD-ROM**을 제거하고 이를 안전한 장소에 보관해 두십시오.



- When using Mac OS X v.10.3.9, before using the Operation Panel on the machine to save scanned originals to the computer, it is necessary to select MP Navigator EX as the launch application on **Image Capture** under **Applications**. For details, refer to "Saving Scanned Data" in the on-screen manual: **Basic Guide**.

- 使用 Mac OS X 10.3.9 時，使用本機的操作面板將掃描的原稿儲存到電腦之前，務必在**應用程式 (Applications)** 下的**影像擷取 (Image Capture)** 中將 MP Navigator EX 選擇為要啟動的應用程式。關於詳細資訊，請參閱電子手冊：《**基本指南**》中的「儲存掃描的資料」。

- Mac OS X v.10.3.9를 사용하는 경우, 기기의 조작판을 사용하여 스캔한 원본을 기기에 저장하기 전에 **응용 프로그램(Applications)**의 **이미지 캡처(Image Capture)**에서 MP Navigator EX를 실행하는 어플리케이션으로 선택하여야 합니다. 자세한 내용은 **기본 가이드** 전자 안내서의 "스캔한 데이터 저장"을 참조하십시오.

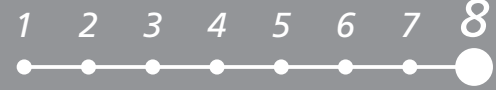
Next, read "8 Loading Paper" on page 29!

下一步，請閱讀第 29 頁的「8 載入紙張」！

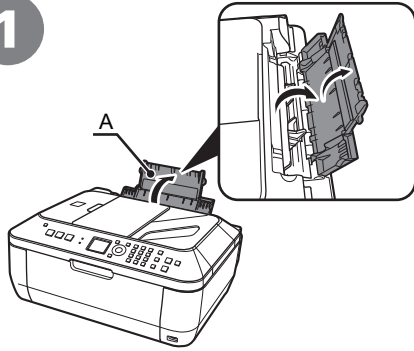
다음 절차는 29페이지의 "8 용지 로드하기"를 보십시오!

8

Loading Paper 載入紙張 용지 로드하기



1

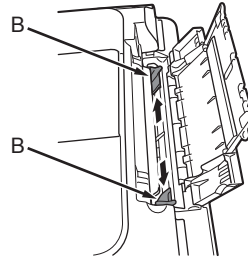


Open the Paper Support (A).

開啟托紙架 (A)。

용지 받침대(A)를 엽니다.

2

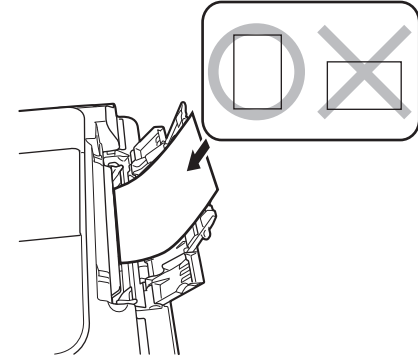


Move the Paper Guides (B) to both edges.

移動導紙器 (B) 至兩端邊緣。

용지 가이드(B)를 양쪽 가장자리로 이동합니다.

3



Load paper in the center.

Load paper in portrait orientation with the printing side facing up.

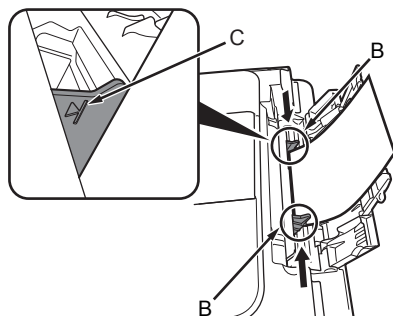
在中央載入紙張。

將紙張列印面向上縱向載入。

가운데에 용지를 로드합니다.

인쇄면이 위로 향하게 하여 용지를 세로 방향으로 로드합니다.

4



Slide the left and right Paper Guides (B) against both edges of the paper.

Confirm that the loaded paper does not exceed the line (C).

滑動左右導紙器 (B) 使其緊靠紙張的兩側。

確認已載入的紙張未超過標記線 (C)。

왼쪽 및 오른쪽의 용지 가이드(B)를 용지의 양쪽 가장자리에 맞게 합니다.

용지가 선(C)을 넘지 않게 로드하도록 확인합니다.



• For details on media sizes and types you can use, refer to "Loading Paper" in the on-screen manual: **Basic Guide**.

• 關於可以使用的媒體大小和類型的詳細資訊，請參閱電子手冊：《基本指南》中的「載入紙張」。

• 사용할 수 있는 용지 크기 및 종류에 대한 자세한 내용은 기본 가이드 전자 안내서의 "용지 로드하기"를 참조하십시오.

Machine installation is now complete!

至此，本機安裝完成！

이제 기기 설치가 완료되었습니다!

After Installing the Machine

本機安裝完成後

기기 설치 후

For details on opening the on-screen manuals, refer to page 32.

關於開啟電子手冊的詳細資訊，請參閱第 32 頁。

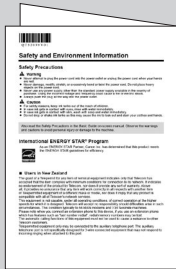
전자 안내서를 여는 데 대한 자세한 내용은 32페이지를 참조하십시오.

- Manuals
- 手冊
- 설명서

Safety Precautions

安全注意事項

안전 주의사항



Safety and Environment Information

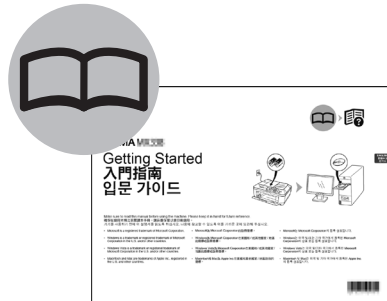
For proper use, read safety precautions before using the machine.

安全與環境資訊

請在使用本機之前閱讀安全注意事項，以便正確使用。

보안 및 환경 정보

올바른 사용을 위해 기기를 사용하기 전에 안전 주의사항을 읽으십시오.



Getting Started (this manual)

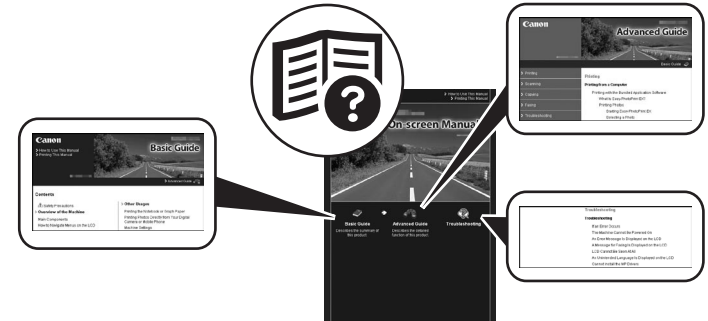
Describes how to set up and use your machine. Introduces the machine and its functions, the included manuals and application software.

《入門指南》 (本指南)

描述如何安裝並使用本機。介紹本機及其功能、包含的手冊和應用程式軟體。

입문 가이드 (본 설명서)

기기 설정 및 사용 방법을 설명합니다. 기기와 기기의 기능, 포함된 설명서 및 어플리케이션 소프트웨어를 소개합니다.



on-screen manuals

Basic Guide

Describes the basic operations and gives an introduction to other functions available.

《基本指南》

描述基本操作並介紹其他可用的功能。

기본 가이드

기본 조작을 설명하고 사용 가능한 다른 기능에 대해 설명합니다.

Advanced Guide

Describes various operating procedures to make full use of machine. Also includes "Troubleshooting" information for your machine.

《進階指南》

描述各種操作步驟以充分地使用本機。此外也包括本機「疑難排解」的資訊。

고급 가이드

다양한 조작 절차를 설명하여 기기를 충분히 사용할 수 있도록 합니다. 또한 기기의 "문제 해결" 정보도 포함되어 있습니다.

電子手冊

전자 안내서

- Solution Menu
- Solution Menu
- Solution Menu

Solution Menu is a gateway to functions and information that allow you to make full use of the machine!

Solution Menu是了解本機功能和資訊的途徑，以便充分地使用本機！

Solution Menu는 기기를 충분히 사용할 수 있도록 다양한 기능과 정보를 모아 놓았습니다!



Example: Windows Vista
 示例：Windows Vista
 예：Windows Vista



*The buttons displayed vary depending on the country or region of purchase.

* 根據購買的國家或地區的不同，顯示的按鈕也會有所不同。

*구입한 국가 또는 지역에 따라 버튼이 다르게 표시됩니다.



To open the on-screen manual, click the button shown to the left in Solution Menu.

Open various applications and on-screen manuals with a single click.

You can start Solution Menu from the **Canon Solution Menu** icon on the desktop (Windows) or on the Dock (Macintosh).

If you have a problem with machine settings, click the **Change settings or find solutions to problems.** in Solution Menu to open **My Printer** (Windows only).



要開啟電子手冊，在 Solution Menu 中按一下左側顯示的按鈕。

只要按一下就可以開啟各種應用程式和電子手冊。

可以從桌面 (Windows) 或 Dock (Macintosh) 上的 **Canon Solution Menu** 圖示啟動 Solution Menu。

如果有本機設定的問題，按一下 Solution Menu 中的**變更設定或尋找問題的解決方案**。(Change settings or find solutions to problems.) 以開啟 **My Printer**(僅在 Windows 環境下)。



전자 안내서를 열려면 Solution Menu에서 왼쪽에서 보여준 버튼을 클릭합니다.

한 번의 클릭으로 다양한 어플리케이션 및 전자 안내서를 엽니다.

바탕 화면 (Windows) 또는 Dock (Macintosh)의 **Canon Solution Menu** 아이콘에서 Solution Menu를 시작할 수 있습니다.

기기 설정에 대해 의문이 있으면 Solution Menu에서 **설정을 변경하거나 문제 해결을 찾습니다**。(Change settings or find solutions to problems.)를 클릭하여 **My Printer**를 엽니다 (Windows만).

Try Using the Machine! 嘗試使用本機！ 기기를 사용해 봅니다!

Various application software are installed on the computer along with the drivers. You can print creative items by correcting/enhancing photos using the applications.

Alternatively, use the Operation Panel on the machine to print your own items easily.

各種應用程式軟體隨驅動程式一起安裝在了電腦上。
透過使用應用程式修正 / 增強相片可以列印有創意的作品。

或者，可以使用本機的操作面板輕鬆地列印自己的作品。

드라이버와 함께 다양한 어플리케이션 소프트웨어가 컴퓨터에 설치되어 있습니다. 어플리케이션을 사용하여 사진을 수정/강화하여 창의적인 항목을 인쇄할 수 있습니다.

또는 기기의 조작판을 사용하여 나만의 항목을 쉽게 인쇄할 수 있습니다.

For details on how to use the application software and the machine, refer to the on-screen manuals: **Basic Guide** and **Advanced Guide**.

關於如何使用應用程式軟體和本機的詳細資訊，請參閱電子手冊：《**基本指南**》和《**進階指南**》。

어플리케이션 소프트웨어를 사용하는 방법에 대한 자세한 내용은 기본 가이드 및 고급 가이드 전자 안내서를 참조하십시오.



Try Copying

嘗試影印

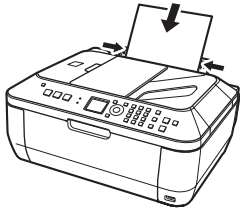
복사해 보기

You can copy a document by simply placing it on the Platen Glass and pressing the **Start** button.
This section explains with **Plain Paper**. For various copying procedures, refer to "Copying" in the on-screen manual: **Basic Guide**.

只需將文件放置到原稿玻璃上並按**啟動**按鈕即可影印文件。
本節使用**一般紙張**進行說明。關於各種影印操作步驟，請參閱電子手冊：《**基本指南**》中的「影印」。

문서를 평판 유리 위에 놓고 **시작** 버튼을 눌러 쉽게 이를 복사할 수 있습니다.
이 절은 **보통 용지**로 절차를 설명합니다. 다양한 복사 절차에 대한 내용은 **기본 가이드** 전자 안내서에서 "복사하기"를 참조하십시오.

1



Load a sheet of A4 or Letter-sized **Plain Paper**.

載入一張 A4 或 Letter 大小的一般紙張。

A4 또는 Letter 크기의 **보통 용지** 한 장을 로드합니다.

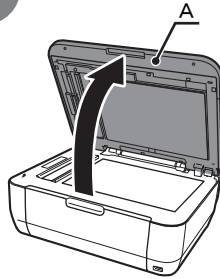


- For details, refer to "8 Loading Paper" on page 29.
- The machine may make operating noise when feeding paper. This is normal operation.

- 關於詳細資訊，請參閱第 29 頁的「8 載入紙張」。
- 在送紙時本機可能發出運行噪音。這是正常的運行。

- 자세한 내용은 29페이지의 "8 용지 로드하기"를 참조하십시오.
- 용지를 공급하는 동안 기기에서 작동 소음이 날 수 있습니다. 이는 정상적인 작동 현상입니다.

2

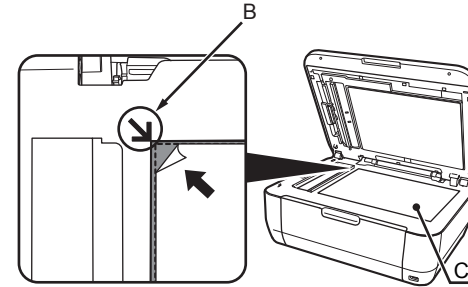


Open the Document Cover (A).

開啟文件蓋板 (A)。

문서 커버(A)를 엽니다.

3



Place the document face-down and align it with the Alignment Mark (B).

將文件面向下放置並使其與對準標記 (B) 對齊。

문서를 복사면이 아래로 향하게 하여 놓고 이를 정렬 표시 (B)와 맞춥니다.

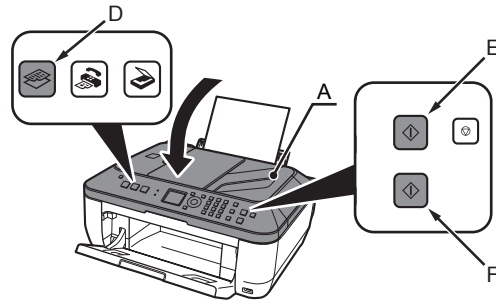


- Do not place any objects weighing more than 4.4 lb / 2.0 kg on the Platen Glass (C).
- Do not press or put weight on the original with pressure exceeding 4.4 lb / 2.0 kg. Doing so may cause the scanner to malfunction or the Platen Glass to break.

- 請勿在原稿玻璃 (C) 上放置任何重量超過 4.4 lb / 2.0 kg 的物件。
- 請勿按壓原稿或在原稿上置放重物，使原稿承受的壓力超過 4.4lb/2.0kg。否則可能導致掃描器發生故障或原稿玻璃碎裂。

- 무게가 4.4lb/2.0kg 이상인 물체를 평판 유리(C) 위에 올려놓지 마십시오.
- 원본을 4.4lb/2.0kg 이상의 압력으로 누르거나 하중을 가하지 마십시오. 이는 스캐너를 고장나게 하거나 평판 유리를 깨지게 할 수 있습니다.

4



Close the Document Cover (A), press the **COPY** button (D), then press the **Black** button (E) or the **Color** button (F).

Copying will start.
Remove the document after printing.

關閉文件蓋板 (A)，按影印按鈕 (D)，然後按黑白按鈕 (E) 或彩色按鈕 (F)。

影印將開始。
列印後移除文件。

문서 커버(A)를 닫고 복사 버튼(D)을 누른 다음 흑백 버튼(E) 또는 컬러 버튼(F)을 누릅니다.

복사가 시작됩니다.
인쇄 후 문서를 제거합니다.



• Do not open the Document Cover (A) until copying is complete.

• 請勿開啟文件蓋板 (A) 直至影印完成。

• 복사가 완료될 때까지 문서 커버(A)를 열지 마십시오.

Print Photos from a Computer

從電腦列印相片

컴퓨터에서 사진 인쇄하기

Easy-PhotoPrint EX allows you to print photos easily.

This section explains how to print borderless photos using 4" x 6" size **Photo Paper Plus Glossy II**. The screens are based on Windows Vista.

Easy-PhotoPrint EX 允許輕鬆地列印相片。

本節說明如何使用 4" x 6" 大小的**超光亮相片紙 II** 列印滿版相片。以下螢幕基於 Windows Vista。

Easy-PhotoPrint EX는 사진을 쉽게 인쇄할 수 있도록 합니다.

이 절에서는 4" x 6" 크기의 **포토 플러스 광택지 II**를 사용하여 경계면 없는 사진을 인쇄하는 방법을 설명합니다. 이 화면은 Windows Vista를 기준으로 합니다.

1



In Solution Menu, click **One-Click to Photo Print**.

Easy-PhotoPrint EX starts.

在 Solution Menu 中，按一下**按一下以進行相片列印 (One-Click to Photo Print)**。

Easy-PhotoPrint EX 啟動。

Solution Menu에서 **원클릭 사진 인쇄(One-Click to Photo Print)**를 클릭합니다.

Easy-PhotoPrint EX가 시작됩니다.



- For details on starting Solution Menu, refer to "Solution Menu" on page 32.
- For more information, refer to the on-screen manual: **Advanced Guide**.

- 關於啟動 Solution Menu 的詳細資訊，請參閱第 32 頁的「Solution Menu」。
- 關於更多資訊，請參閱電子手冊：《**進階指南**》。

- Solution Menu 시작에 대한 자세한 내용은 32페이지의 "Solution Menu"를 참조하십시오.
- 더 많은 정보는 **고급 가이드** 전자 안내서를 참조하십시오.

2



Select the image you want to print, then click **Layout/Print**.

When a photo is selected, the number of copies is set to "1".

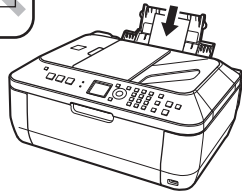
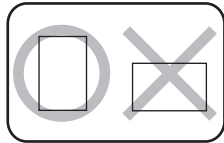
選擇想要列印的影像，然後按一下**佈置 / 列印 (Layout/Print)**。

選擇相片時，份數會設定為「1」。

인쇄하려는 이미지를 선택한 다음 **레이아웃/인쇄(Layout/Print)**를 클릭합니다.

사진이 선택되면 매수는 "1"로 설정됩니다.

3



Load a sheet of photo paper in portrait orientation.

Load paper with the printing side facing up.

縱向載入一張相片紙。

將紙張列印面向上載入。

한 장의 포토 용지를 세로 방향으로 로드합니다.

인쇄면이 위로 향하게 하여 용지를 로드합니다.

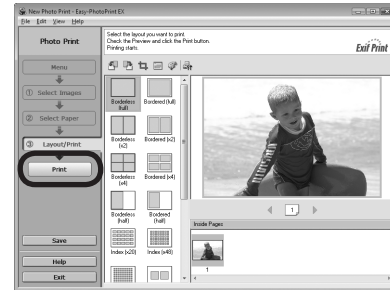


• For details, refer to "8 Loading Paper" on page 29.

• 關於詳細資訊，請參閱第 29 頁的「8 載入紙張」。

• 자세한 내용은 29페이지의 "8 용지 로드하기"를 참조하십시오.

4



Click **Print**.

Printing will start.

On Macintosh, if the **Print** screen is displayed, click **Print** to start printing.

按一下**列印(Print)**。

列印將開始。

在 Macintosh 環境下，如果顯示**列印(Print)**螢幕，按一下**列印(Print)**開始列印。

인쇄(Print)를 클릭합니다.

인쇄가 시작됩니다.

Macintosh에서는 **프린트(Print)** 화면이 표시될 경우, **프린트(Print)**를 클릭하여 인쇄를 시작합니다.

Send Faxes

傳送傳真

팩스 전송

This section explains how to send a fax in black and white from the ADF (Auto Document Feeder) (A).

For other procedures to send faxes, refer to "Faxing" in the on-screen manual: **Basic Guide**.

Make sure that the telephone line type is set correctly. For the setting procedure, refer to "Setting Up the Machine" in the on-screen manual: **Basic Guide**.

The setting may not be available depending on the country or region of your residence.

本節說明如何從 ADF(自動送稿機)(A) 傳送黑白傳真。

關於傳送傳真的其他步驟，請參閱電子手冊：《基本指南》中的「傳真」。

確保已正確設定電話線路類型。關於設定步驟，請參閱電子手冊：《基本指南》中的「設定本機」。

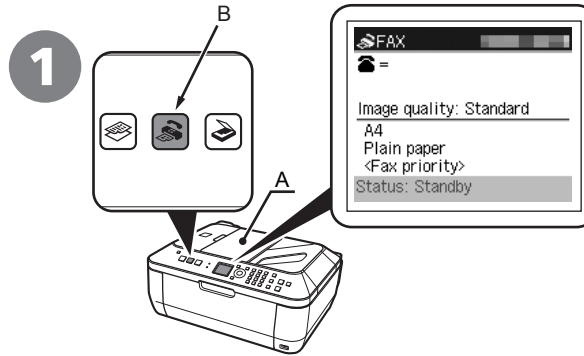
根據居住的國家或地區，此設定可能不可用。

이 절에서는 ADF(자동 문서 공급기)(A)에서 흑백으로 팩스 전송하는 방법을 설명합니다.

기타 팩스 전송 절차에 대한 내용은 기본 가이드 전자 안내서에서 "팩스 보내기"를 참조하십시오.

전화선 종류를 정확하게 설정하였는지 확인합니다. 설정 절차에 대한 내용은 기본 가이드 전자 안내서의 "기기 설치"를 참조하십시오.

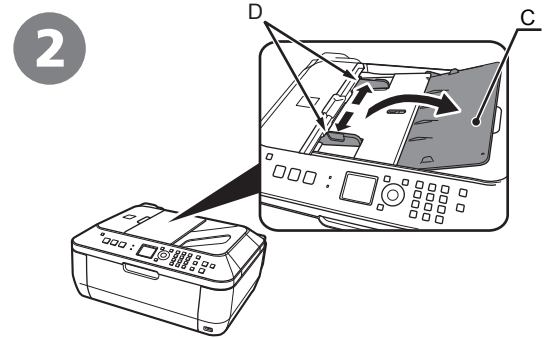
이 설정은 거주하는 국가 또는 지역에 따라 사용하지 못할 수 있습니다.



Press the **FAX** button (B).
Confirm that the fax standby screen is displayed.

按傳真 (B) 按鈕。
確認顯示傳真待命螢幕。

팩스 버튼(B)을 누릅니다.
팩스 대기 화면이 표시되었는지 확인합니다.



Open the Document Tray (C), then move the Paper Guides (D) to both edges.

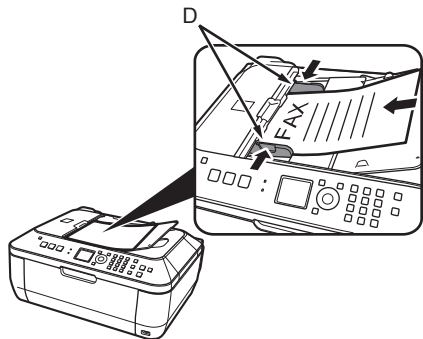
開啟文件托盤 (C)，然後移動導紙器 (D) 至兩端邊緣。

문서 트레이(C)를 연 다음 용지 가이드(D)를 양쪽 가장자리로 이동합니다.



- For details on supported documents and settings for image quality, density (brightness), etc., refer to the on-screen manual: **Basic Guide**.
- 關於支援的文件和影像品質、濃度(亮度)等設定的詳細資訊，請參閱電子手冊：《基本指南》。
- 지원하는 문서 및 이미지 품질, 농도(명도) 설정 등에 대한 자세한 내용은 기본 가이드 전자 안내서를 참조하십시오.

3



Insert the document until a beep sounds, then slide the left and right Paper Guides (D) against both ends of the document.

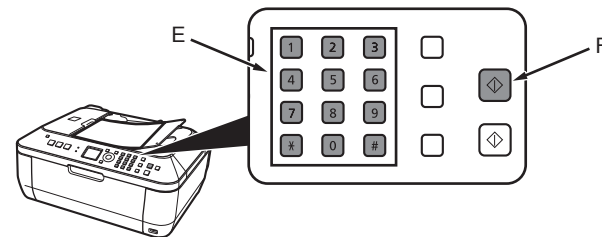
插入文件直至發出提示音，然後滑動左右導紙器 (D) 使其緊靠文件的兩端。

신호음이 들릴 때까지 문서를 삽입한 다음 왼쪽 및 오른쪽 용지 가이드(D)를 밀어 문서의 양쪽 가장자리와 맞춥니다.



- Place the document face-up.
- 將文件面向上放置。
- 문서를 위로 향하게 하여 올려놓습니다.

4



Use the Numeric buttons (E) to enter the fax number.

使用數字鍵 (E) 輸入傳真號碼。

숫자 버튼(E)을 눌러 팩스 번호를 입력합니다.

5

Press the **Black** button (F).

The fax is sent.

按黑白按鈕 (F)。

傳真傳送。

흑백 버튼(F)을 누릅니다.

팩스가 전송되었습니다.



• For details on sender information, refer to "Specifying the Basic Settings for the Machine" in the on-screen manual: **Basic Guide**.

• 關於傳送方資訊的詳細資訊，請參閱電子手冊：《基本指南》中的「指定本機的基本設定」。

• 발신자 정보에 대한 자세한 내용은 **기본 가이드** 전자 안내서의 "기기의 기본 설정 지정"을 참조하십시오.

Maintenance

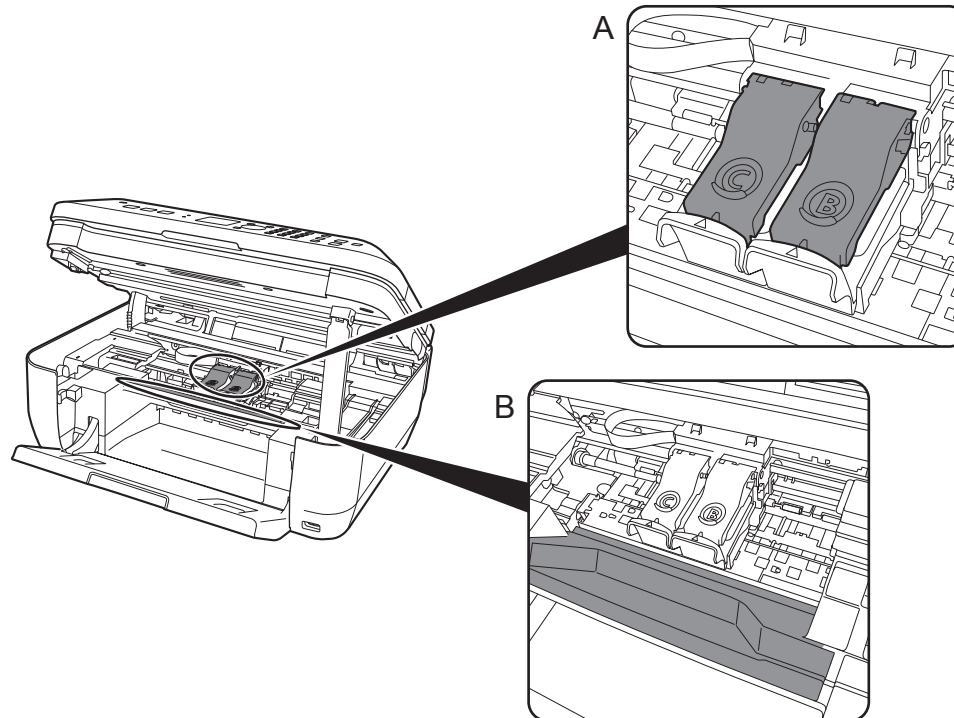
維護

유지 관리

After a period of use, the inside of the machine may become stained with ink. To avoid staining your hands or clothes with ink, it is recommended that you clean the Ink Cartridge Locking Cover (A) and the inside of the tray (B) with a dry cloth as required.
If the Scanning Unit (Cover) is left open for more than 10 minutes, the FINE Cartridge Holder moves to the right automatically.

使用一段時間後，本機內部可能會被墨水弄髒。要避免雙手和衣服被墨水弄髒，建議根據需要使用乾布清潔墨盒鎖定蓋 (A) 和托盤內側 (B)。
如果掃描單元 (機蓋) 開啟超過 10 分鐘，墨盒 (FINE Cartridge) 固定座自動地移至右側。

한동안 사용한 후 기기 내부가 잉크로 지저분해질 수 있습니다. 손이나 옷이 잉크로 더럽혀지는 것을 피하기 위해 잉크 카트리지 잠금 커버(A) 및 트레이(B)의 내부를 마른 헝겊으로 청소할 것을 권장합니다.
스캔 유닛(커버)을 10분 이상 열어 둘 경우, FINE 카트리지 홀더가 자동으로 오른쪽으로 이동합니다.



Specifications

General Specifications	
Printing resolution (dpi)	4800* (horizontal) x 2400 (vertical) * Ink droplets can be placed with a pitch of 1/4800 inch at minimum.
Interface	USB Port: Hi-Speed USB*1 Direct Print Port: PictBridge Bluetooth v2.0 (Option)*2 *3 *4 USB flash drive *1 A computer that complies with Hi-Speed USB standard is required. Since the Hi-Speed USB interface is fully upwardly compatible with USB 1.1, it can be used at USB 1.1. *2 Maximum speed: 1.44 Mbps *3 JPEG/PNG only *4 Bluetooth connection is for printing only.
Print width	8 inches/203.2 mm (for Borderless Printing: 8.5 inches/216 mm)
Acoustic noise level	Approx. 47 db (A) * When printing in the standard print quality mode on Photo Paper Plus Glossy II .
Operating environment	Temperature: 5 to 35°C (41 to 95°F) Humidity: 10 to 90% RH (no condensation)
Storage environment	Temperature: 0 to 40°C (32 to 104°F) Humidity: 5 to 95% RH (no condensation)
Power supply	AC 100-240 V, 50/60 Hz
Power consumption	Printing (Copy): Approx. 11W Standby (minimum): Approx. 2.3W* OFF: Approx. 1W* * USB connection to PC
External dimensions	Approx. 18.1 (W) x 16.2 (D) x 7.8 (H) inches Approx. 458 (W) x 410 (D) x 198 (H) mm * With the Paper Support and Paper Output Tray retracted.
Weight	Approx. 8.6 kg (Approx. 18.9 lb) * With the FINE Cartridges installed.
Canon FINE Cartridge	Black: 320 nozzels Color: 384 x 3 nozzels
ADF capacity	A4 or Letter size: Max. 30 sheets (20 lb/75 gsm paper), up to 0.16 inches/4 mm in height Legal size: Max. 5 sheets (20 lb/75 gsm paper), up to 0.04 inches/1 mm in height Other sizes: 1 sheet

Copy Specifications	
Multiple copy	Max 99 pages
Intensity adjustment	9 positions, Auto intensity (AE copy)
Reduction/Enlargement	25% - 400% (1% unit)

Scan Specifications	
Scanner driver	TWAIN/WIA (Windows Vista and Windows XP only)
Maximum scanning size	A4/Letter, 8.5" x 11.7"/216 x 297 mm (Platen Glass)/ 8.5 x 14.0 inches / 216 x 356 mm (ADF)
Scanning resolution	Optical resolution (horizontal vertical) max: 1200 dpi x 2400 dpi Interpolated resolution max: 19200 dpi x 19200 dpi
Gradation (Input/Output)	Gray: 16 bit/8 bit Color: 48 bit/24 bit (RGB each 16 bit/8 bit)

Fax Specifications	
Applicable line	Public Switched Telephone Network (PSTN)
Compatibility	G3/Super G3 (Mono & Color Fax)
Data compressing system	MH, MR, MMR, JPEG
Modem type	Fax modem
Modem speed	33600/31200/28800/26400/24000/21600/19200/16800/ 14400/12000/9600/7200/4800/2400 bps Automatic fallback
Transmission speed	Black & white: Approx. 3 seconds/page at 33.6 Kbps, ECM-MMR, transmitting from memory (Based on ITU-T No.1 chart for US specifications and Canon FAX Standard chart No.1 for others, both in standard mode or Canon FAX Standard chart No.1, standard mode.) Color: Approx. 1 minute/page at 33.6 Kbps, ECM-JPEG, transmitting from memory (Based on Canon COLOR FAX TEST SHEET.)
Scanning image processing	Halftones: 256 levels of gray Density adjustment: 3 levels
Memory	Transmission/reception: 50 pages (Based on ITU-T No.1 chart for US specifications and Canon FAX Standard chart No.1 for others, both in standard mode.)
Fax resolution	Black & white Standard: 8 pels/mm x 3.85 lines/mm (203 pels/inch x 98 lines/inch) Black & white Fine, Photo: 8 pels/mm x 7.70 lines/mm (203 pels/inch x 196 lines/inch) Black & white Extra fine: 300 x 300 dpi Color: 200 x 200 dpi
Dialing	Automatic dialing Coded speed dial (20 destinations) Group dial (max. 19 destinations) Regular dialing (with Numeric buttons) Automatic redialing Manual redialing (with the Redial/Pause button)
Telephone Networking	TTI (Transmit Terminal Identification) ECM transmission Activity report (after every 20 transactions) Sequential broadcasting (max. 21 destinations) Manual redialing (max. 10 transactions) Automatic reception Remote reception by telephone (Default ID: 25) DM Preventive Function etc.

Minimum System Requirements

☰ Conform to the operating system's requirements when higher than those given here.

	Windows	Macintosh
Operating System	Windows Vista, Vista SP1	Mac OS X v.10.5
Processor	1 GHz processor	Intel processor, PowerPC G5, PowerPC G4 (867 MHz or faster)
RAM	512 MB	512 MB
	Windows XP SP2, SP3 300 MHz processor 128 MB	Mac OS X v.10.4 Intel processor, PowerPC G5, PowerPC G4, PowerPC G3 256 MB
	Windows 2000 Professional SP4 300 MHz processor 128 MB	Mac OS X v.10.3.9 PowerPC G5, PowerPC G4, PowerPC G3 128 MB
Browser	Internet Explorer 6.0 or later	Safari
Hard Disk Space	600 MB Note: For bundled software installation.	700 MB Note: For bundled software installation.
CD-ROM Drive	Required	
Display	XGA 1024 x 768	
	<ul style="list-style-type: none"> • Windows: Note: Operation can only be guaranteed on a PC with Windows Vista, XP or 2000 pre-installed. • Some functions may not be available with Windows Media Center • To upgrade from Windows XP to Windows Vista, first uninstall software bundled with the Canon inkjet printer. • Macintosh: Hard Disk must be formatted as Mac OS Extended (Journaled) or Mac OS Extended. 	

Additional System Requirements for the on-screen manuals

Windows	Macintosh
Browser: Easy Guide Viewer Note: Microsoft Internet Explorer 6.0 or later must be installed. The on-screen manual may not be displayed properly depending on your operating system or Internet Explorer version. We recommend that you keep your system up to date with Windows Update.	Browser: Help Viewer Note: The on-screen manual may not be displayed properly depending on your operating system. We recommend that you keep your system up to date.

Specifications are subject to change without notice.

About Consumables

Consumables (ink tanks / FINE Cartridges) are available for 5 years after production has stopped.

規格

一般規格	
列印解析度 (dpi)	4800(水平)*×2400(垂直) * 墨滴之間最小間距為 1/4800in。
介面	USB 連接埠： Hi-Speed USB*1 直接列印連接埠： PictBridge Bluetooth v2.0 (可選)*2 *3 *4 USB 閃存 *1 需要一台相容 Hi-Speed USB 標準的電腦。由於 Hi-Speed USB 介面完全地與 USB 1.1 相容，可以在 USB 1.1 模式下使用。 *2 最高速度：1.44 Mbps *3 僅適用於 JPEG/PNG *4 Bluetooth 連接僅適用於列印。
列印寬度	8in/203.2mm (對於滿版列印：8.5in/216mm)
噪音水平	大約 47db(A) * 在 超光亮相片紙 II 上以標準列印品質模式列印時。
操作環境	溫度：5 至 35°C (41 至 95°F) 濕度：10 至 90%RH(無冷凝)
儲存環境	溫度：0 至 40°C (32 至 104°F) 濕度：5 至 95%RH(無冷凝)
電源供應	AC 100-240V、50/60Hz
耗電功率	列印(影印)：大約 11W 待命(最小)：大約 2.3W* 關機：大約 1W* * 透過 USB 連接到電腦
外部尺寸	大約 18.1(W)×16.2(D)×7.8(H)in 大約 458(W)×410(D)×198(H)mm * 托紙架和出紙托盤收回的狀態下。
重量	大約 8.6kg(大約 18.9lb) * 安裝了墨盒(FINE Cartridge)的狀態下。
Canon 墨盒 (FINE Cartridge)	黑色：320 個噴嘴 彩色：384×3 個噴嘴
ADF 容量	A4 或 Letter 大小：最多 30 張 (20lb/75gsm 的紙張)，最高 0.16in/4mm Legal 大小：最多 5 張 (20lb/75gsm 的紙張)，最高 0.04in/1mm 其他大小：1 張

影印規格	
多份影印	最多 99 頁
強度調整	9 級，自動強度調整 (AE 影印)
縮小 / 放大	25% - 400% (以 1% 為單位)

掃描規格	
掃描器驅動程式	TWAIN/WIA(僅在 Windows Vista 和 Windows XP 環境下)
最大掃描尺寸	A4/Letter - 8.5"×11.7"/216×297mm(原稿玻璃)/8.5×14.0in/216×356mm(ADF)
掃描解析度	最大光學解晰度(水平×垂直)：1200dpi×2400dpi 最大插值解晰度：19200dpi×19200dpi
色階(輸入/輸出)	灰階：16 位元/8 位元 彩色：48 位元/24 位元 [紅 (R)、綠 (G)、藍 (B) 各 16 位元/8 位元]

傳真規格	
適用線路	公眾電話交換網路 (PSTN)
相容性	G3/Super G3 (黑白和彩色傳真)
資料壓縮系統	MH、MR、MMR、JPEG
數據機類型	傳真數據機
數據機速度	33600/31200/28800/26400/24000/21600/19200/16800/ 14400/12000/9600/7200/4800/2400 bps 自動適應
傳送速度	黑白：從本機記憶體傳送，採用 ECM-MMR 標準，傳輸速度為 33.6 Kbps，大約 3 秒鐘/頁 [基於 ITU-T No.1 圖表 (對於美國規格) 和 Canon No.1 傳真標準圖表 (對於其他地區規格)，且均在標準模式或 Canon No.1 傳真標準圖表的標準模式下。] 彩色：從本機記憶體傳送，採用 ECM-JPEG 標準，傳輸速度為 33.6 Kbps，大約 1 分鐘/頁 (基於 Canon 彩色傳真測試頁。)
掃描影像處理	半色調：256 級灰階 濃度調整：3 級
記憶體	傳送/接收：50 頁 [基於 ITU-T No.1 圖表 (對於美國規格) 和 Canon No.1 傳真標準圖表 (對於其他地區規格)，且均在標準模式下。]
傳真解析度	黑白標準：8pels/mm×3.85 線/mm(203pels/in×98 線/in) 黑白細緻、相片：8pels/mm×7.70 線/mm(203pels/in×196 線/in) 黑白超細緻：300×300 dpi 彩色：200×200dpi
撥號	自動撥號 編碼快速撥號 (20 個接收方) 群組撥號 (最多 19 個接收方) 常規撥號 (使用數字鍵) 自動重撥 手動重撥 (使用重撥/暫停按鈕)
電話網路	TTI (傳送方資訊) ECM 傳送 通訊管理報告 (每 20 次通訊之後) 多路傳送 (最多 21 個接收方) 手動重撥 (最多 10 次通訊) 自動接收 透過電話遠端接收 (預設 ID：25) DM 預防功能 等

最低系統要求

☞ 所用作業系統的配置高於此處要求時，請遵從所用作業系統的要求。

	Windows	Macintosh
作業系統	Windows Vista、Vista SP1	Mac OS X 10.5
處理器	1GHz 處理器	Intel 處理器、PowerPC G5、PowerPC G4 (867 MHz 或更快)
RAM	512MB	512 MB
	Windows XP SP2、SP3	Mac OS X 10.4
	300MHz 處理器	Intel 處理器、PowerPC G5、PowerPC G4、 PowerPC G3
	128MB	256 MB
	Windows 2000 Professional SP4	Mac OS X 10.3.9
	300MHz 處理器	PowerPC G5、PowerPC G4、PowerPC G3
	128MB	128 MB
瀏覽器	Internet Explorer 6.0或更新	Safari
硬碟空間	600MB 注釋：用於網綁軟體安裝。	700MB 注釋：用於網綁軟體安裝。
光碟機	必需	
顯示器	XGA 1024×768	
	<ul style="list-style-type: none"> • Windows：注釋：只有預先安裝了 Windows Vista、XP 或 2000 的電腦才能保證正常工作。 • 某些功能在 Windows Media Center 上可能不可用。 • 要將 Windows XP 升級至 Windows Vista，首先解除安裝 Canon 噴墨印表機網綁的軟體。 • 必須將硬碟格式化為 Mac OS Extended (Journaled) 或 Mac OS Extended。 	

電子手冊的附加系統要求

Windows	Macintosh
瀏覽器：Easy Guide Viewer 注釋：必須安裝 Microsoft Internet Explorer 6.0或更新版本。 根據作業系統或 Internet Explorer 的版本，電子手冊可能無法正確顯示。建議使用 Windows Update 保持作業系統是最新的。	瀏覽器：說明檢視器 (Help Viewer) 注釋：根據作業系統的不同，電子手冊可能無法正確顯示。 建議保持作業系統是最新的。

規格如有變更，恕不另行通知。

關於耗材

耗材 [墨水盒 / 墨盒 (FINE Cartridges)] 停止生產後 5 年內還可以買到。

일반 사양	
인쇄 해상도(dpi)	4800*(수평) × 2400(수직) * 잉크 방울은 최소 1/4800 인치의 피치로 배치할 수 있습니다.
인터페이스	USB 포트: Hi-Speed USB*1 직접 인쇄 포트: PictBridge Bluetooth v2.0(옵션)*2 *3 *4 USB 플래시 드라이브 *1 Hi-Speed USB 표준과 호환되는 컴퓨터가 필요합니다. Hi-Speed USB 인터페이스는 USB 1.1과 완전하게 상위 호환되므로 USB 1.1에서 사용할 수 있습니다. *2 최고 속도: 1.44Mbps *3 JPEG/PNG만 *4 Bluetooth 연결은 인쇄에만 사용됩니다.
인쇄 너비	8in./203.2mm (경계면 없는 인쇄의 경우: 8.5in./216mm)
소음도	약 47db(A) * 표준 인쇄 품질 모드로 포토 플러스 광택지 II 에 인쇄할 때.
조작 환경	온도: 5~35°C(41~95°F) 습도: 10~90%RH(비응결)
보관 환경	온도: 0~40°C(32~104°F) 습도: 5~95%RH(비응결)
전원 공급	AC 100-240V, 50/60Hz
소비전력	인쇄 시(복사): 약 11W 대기 시(최소): 약 2.3W* 꺼져 있을 때: 약 1W* * PC에 USB를 연결한 상태
외장 크기	약 18.1(W) × 16.2(D) × 7.8(H)in. 약 458(W) × 410(D) × 198(H)mm * 용지 받침대 및 용지 출력 트레이가 접힌 상태 기준.
무게	약 8.6kg(약 18.9lb) * FINE 카트리지가 설치된 상태.
Canon FINE 카트리지	블랙: 320노즐 컬러: 384 × 3노즐
ADF 용량	A4 또는 Letter 크기: 최대 30장(20lb/75gsm 용지), 최대 높이 0.16in./4mm Legal 크기: 최대 5장(20lb/75gsm 용지), 최대 높이 0.04in./1mm 기타 크기: 1장

복사 사양	
다중 복사	최대 99페이지
농도 조절	9위치, 자동 농도(AE 복사)
축소/확대	25%-400%(1% 유닛)

스캔 사양	
스캐너 드라이버	TWAIN/WIA(Windows Vista 및 Windows XP만 해당)
최대 스캔 크기	A4/Letter, 8.5" × 11.7"/216 × 297mm(평판 유리)/8.5 × 14.0in./216 × 356mm(ADF)
스캔 해상도	최대 광학 해상도(가로&세로): 1200dpi × 2400dpi 최대 모간 해상도: 19200dpi × 19200dpi
명암(입력/출력)	회색: 16bit/8bit 컬러: 48bit/24bit(RGB 각 16bit/8bit)

팩스 사양	
적용 회선	공중 전화망(PSTN)
호환성	G3/Super G3(모노 및 컬러 팩스)
데이터 압축 시스템	MH, MR, MMR, JPEG
모뎀 종류	팩스 모뎀
모뎀 속도	33600/31200/28800/26400/24000/21600/19200/16800/ 14400/12000/9600/7200/4800/2400bps 자동 풀백
전송 속도	흑백: 메모리에서 전송 시, ECM-MMR, 33.6Kbps 속도로 약 3초/페이지 (모두 표준 모드 또는 Canon No.1 팩스 표준 차트, 표준 모드 상태일 때 미국 사양일 경우 ITU-T No.1 차트 기준, 기타 사양일 경우 Canon No.1 팩스 표준 차트 기준.) 컬러: 메모리에서 전송 시, ECM-JPEG, 33.6Kbps 속도로 약 1초/페이지 (Canon 컬러 팩스 테스트 시트를 기준.)
스캔 이미지 처리	하프톤: 회색 256단계 농도 조절: 3레벨
메모리	전송/수신: 50페이지 (표준 모드 상태일 때 미국 사양일 경우 ITU-T No.1 차트 기준, 다른 사양일 경우, Canon No.1 팩스 표준 차트 기준.)
팩스 해상도	흑백 표준: 8pels/mm × 3.85행/mm(203pels/in. × 98행/in.) 흑백 좋음, 사진: 8pels/mm × 7.70행/mm(203pels/in. × 196행/in.) 흑백 극상: 300 × 300dpi 컬러: 200 × 200dpi
다이얼	자동 다이얼 코드화 단축 다이얼(20명의 수신자) 그룹 다이얼(최대 19명의 수신자) 일반 다이얼(숫자 버튼으로) 자동 재다이얼 수동 재다이얼(재다이얼/잠시 중지 버튼으로)
전화 네트워킹	TTI(전송 터미널 식별) ECM 전송 작업 보고서(매 20차의 전달 후) 순차 동보(최대 21명의 수신자) 수동 재다이얼(최대 10차 전달) 자동 수신 전화 원격 수신(기본 ID: 25) DM 방지 기능 등.

최소 시스템 요구사항

여기에 주어진 값보다 높으면 운영 체제 요구사항을 따릅니다.

	Windows	Macintosh
운영 체제 프로세서 RAM	Windows Vista, Vista SP1 1GHz 프로세서 512MB Windows XP SP2, SP3 300MHz 프로세서 128MB Windows 2000 Professional SP4 300MHz 프로세서 128MB	Mac OS X v.10.5 Intel 프로세서, PowerPC G5, PowerPC G4 (867MHz 또는 그 이상) 512MB Mac OS X v.10.4 Intel 프로세서, PowerPC G5, PowerPC G4, PowerPC G3 256MB Mac OS X v.10.3.9 PowerPC G5, PowerPC G4, PowerPC G3 128MB
브라우저	Internet Explorer 6.0 또는 그 이상	Safari
하드 디스크 공간	600MB 참고: 번들 소프트웨어 설치용.	700MB 참고: 번들 소프트웨어 설치용.
CD-ROM 드라이브	필수	
디스플레이	XGA 1024 × 768	
	<ul style="list-style-type: none"> Windows: 참고: 조작은 Windows Vista, XP 또는 2000이 미리 설치된 PC에서만 보장될 수 있습니다. 일부 기능은 Windows Media Center에서 적용되지 않을 수 있습니다. Windows XP를 Windows Vista로 업그레이드하려면 우선 Canon 잉크젯 프린터 번들 소프트웨어를 삭제하십시오. Macintosh: 하드 디스크는 반드시 Mac OS Extended(Journaled) 또는 Mac OS Extended로 포맷되어야 합니다. 	

전자 안내서를 위한 추가 시스템 요구사항

Windows	Macintosh
브라우저: Easy Guide Viewer 참고: Microsoft Internet Explorer 6.0 또는 그 이상이 반드시 설치되어 있어야 합니다. 운영 체제 또는 Internet Explorer 버전에 따라 전자 안내서가 올바르게 표시되지 않을 수 있습니다. Windows Update를 통해 시스템을 최신 상태로 유지할 것을 권장합니다.	브라우저: Help Viewer 참고: 운영 체제에 따라 전자 안내서가 올바르게 표시되지 않을 수 있습니다. 시스템을 최신 상태로 유지할 것을 권장합니다.

사양은 예고 없이 변경될 수 있습니다.

소모품 정보

소모품(잉크 탱크/FINE 카트리지)은 생산이 중단된 후 5년 동안 구입할 수 있습니다.

The following ink cartridges are compatible with this machine.

以下墨盒與本機相容。

다음 잉크 카트리지는 이 기기와 호환됩니다.



PG-810XL



CL-811XL



PG-810



CL-811

CANON SINGAPORE PTE. LTD.

1 HarbourFront Avenue #04-01 Keppel Bay Tower Singapore
098632

CANON HONGKONG CO.LTD.

19/F., The Metropolis Tower, 10 Metropolis Drive, Hunghom,
Kowloon, Hong Kong

CANON KOREA BUSINESS SOLUTIONS INC.

168-12 Samseong-Dong, Gangnam-gu, Seoul, Korea
www.canon-bs.co.kr

www.canon-asia.com