

# **Network Setup Troubleshooting**

## **Solución de problemas de configuración de red**



# Network Setup Troubleshooting

This manual mainly describes problems you may encounter when setting up a network, and the possible causes and solutions.

Find a description related to your problem and follow the solution.

If you cannot find a description for your problem or if you encounter a problem after setup, refer to the on-screen manual: **Basic Guide/Advanced Guide**.

Screens are based on Windows Vista Ultimate.



- Names of functions, etc. may differ from this manual depending on your access point or application software.

## Problems during Software Installation ⇒ P.2

The Target Access Point is Not Displayed (Detected) on the **Detected Access Points List** Screen ⇒ P.2

**An access point could not be detected.** is Displayed ⇒ P.3

**Check Access Point to Be Used** Screen is Displayed ⇒ P.3

**Check Settings** Screen is Displayed ⇒ P.4

**Set Printer IP Address** Screen is Displayed ⇒ P.4

The Machine is Not Displayed (Detected) on the **Detected Printers List** Screen ⇒ P.5

WPS

WCN

Additional Computers Setup

**Set Up New Printer** Screen is Displayed ⇒ P.6

## Problems during Network Setup ⇒ P.7

WPS

**Multiple APs detected** is Displayed ⇒ P.7

**Cannot connect** is Displayed ⇒ P.7

**PIN codes do not match** is Displayed ⇒ P.8

## Other Troubleshooting Tips ⇒ P.8

Forgotten or Do Not Know the Access Point Name/Network Name (SSID), Security Protocol (encryption standard), and Network Key ⇒ P.8

The Machine is Not Detected after the Network Environment is Changed ⇒ P.8

## Reference Information ⇒ P.9

Configuring the Access Point's Wireless LAN Settings Manually ⇒ P.9

Restoring the Machine's Default LAN Settings to Perform Setup Again ⇒ P.10

## Connection Checklist ⇒ P.11

The following symbols are used in this manual.



Instructions as notes for operation or additional explanations.



Description for Windows users.



Description for Macintosh users.

# Problems during Software Installation

## The Target Access Point is Not Displayed (Detected) on the **Detected Access Points List** Screen

### Check

If the target access point is not displayed on the **Detected Access Points List** screen, check the following points.

#### Check 1

Make sure that you follow Check 1, 2, 3, 4, 6 and 7 of "Connection Checklist" on page 11, then click **Refresh** (A) to search for the access point again.

#### Check 2

Turn off the access point, turn it back on, then click **Refresh** (A) to search for the access point again.

#### Check 3

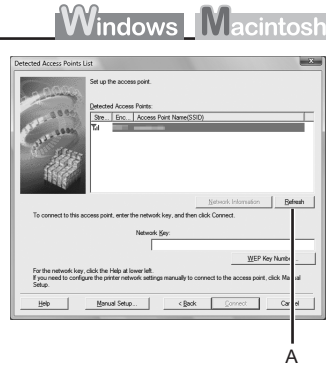
Is SSID broadcast (connection via "ANY" SSID, etc.) disabled or is the stealth mode enabled on the access point?

- For details on how to check the settings of the access point, refer to the manual supplied with the access point or contact its manufacturer.

Enable SSID broadcast (connection via "ANY" SSID, etc.) or disable the stealth mode, then click **Refresh** (A) to search for the access point again.

- For details on how to change the settings of the access point, refer to the manual supplied with the access point or contact its manufacturer.

To establish a connection without changing the access point settings, refer to **3** and onward in "Configuring the Access Point's Wireless LAN Settings Manually" on page 9.



#### Check 4

Is the MAC address filtering enabled on the access point?

- For details on how to check the settings of the access point, refer to the manual supplied with the access point or contact its manufacturer.

Set the access point to accept the MAC address of the machine.

- For details on how to change the settings of the access point, refer to the manual supplied with the access point or contact its manufacturer.
- To check the MAC address of the machine, select **Device settings** using the **Menu** button, then select **LAN settings > Print LAN details** using the **◀**, **▶** and **OK** buttons, then on the printed LAN setting information, check **MAC Address**.

#### Check 5

Is "WPA/WPA2 Enterprise" set as a security protocol (encryption standard) on the access point?

"WPA/WPA2 Enterprise" is not supported on the machine.

Change the security protocol (encryption standard) for the access point, then configure settings again.

- For details on how to change the security protocol (encryption standard) for the access point, refer to the manual supplied with the access point or contact its manufacturer.
- For the procedure to configure settings of the machine, refer to "10 Set Up a Wireless Connection" on page 34 in the printed manual: **Getting Started**.

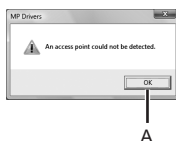
## Glossary

- **SSID**  
An identifier to identify the specific access point.
- **Network Key**  
A password required to set to prevent unauthorized access to communication.
- **SSID broadcast**  
An access point's periodic transmission of a signal revealing its SSID.
- **Stealth mode**  
A function to prevent the SSID of the access point from appearing on other wireless devices.
- **MAC address**  
A unique number assigned to each network device.
- **MAC address filtering**  
A function to block access from unauthorized wireless devices by saving the MAC addresses of specific wireless devices (computers, printers, etc.) to the access point beforehand.

## An access point could not be detected. is Displayed

### Check

The message appears when no access point can be detected. Click **OK** (A) to display the **Detected Access Points List** screen, then try to detect the access point again by referring to "The Target Access Point is Not Displayed (Detected) on the Detected Access Points List Screen" on page 2.



## Check Access Point to Be Used Screen is Displayed

### Action

The message appears when multiple access points with the same name are found.

- When you have only one access point

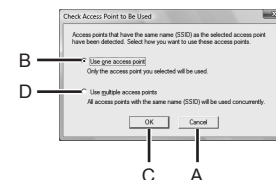
The access point selected on the **Detected Access Points List** screen will be used. Make sure that the target access point is selected correctly by following the procedure below, then proceed with the setup.

- 1 Click **Cancel** or **Back** (A).
  - **Detected Access Points List** screen returns.
- 2 Select the access point name/network name (SSID) that matches the MAC address of the target access point, then click **Connect**.
  - The **Check Access Point to Be Used** screen is displayed.
  - For details on how to check the MAC address of the access point, refer to the manual supplied with the access point or contact its manufacturer.
- 3 Select **Use one access point** (B), then click **OK** or **Continue** (C).

- When using multiple access points (roaming)

To use roaming, select **Use multiple access points** (D), then click **OK** or **Continue** (C).

Windows | Macintosh



## Glossary

- **MAC address**  
A unique number assigned to each network device.
- **Roaming**  
A function to provide seamless communication when multiple access points with the same SSID are in use by automatically connecting to another nearby access point upon interruption of signals from the current one.

## Check Settings Screen is Displayed

### Check

The screen appears when an IP address was not obtained automatically due to incorrect network key or inactive DHCP function.

#### Check 1

If the network key is incorrect, enter the network key again and click **Connect (A)**.

- For details on how to check the network key of the access point, refer to the manual supplied with the access point or contact its manufacturer.

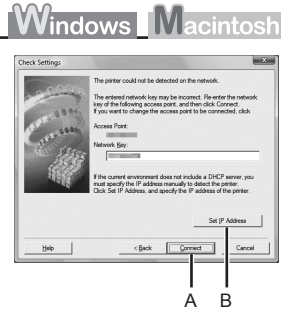
#### Check 2

Make sure that the DHCP function of the access point is active.

- For details on how to check the settings of the access point, refer to the manual supplied with the access point or contact its manufacturer.

If the DHCP function is inactive, enable the DHCP function of the access point or specify the IP address of the machine, then click **Connect (A)**.

- For details on how to change the settings of the access point, refer to the manual supplied with the access point or contact its manufacturer.
- To specify the IP address of the machine, click **Set IP Address (B)**, then follow the procedure in Check 4 of "Set Printer IP Address Screen is Displayed" on page 4.



## Set Printer IP Address Screen is Displayed

### Check

#### Check 1

Make sure that you follow "Connection Checklist" on page 11, then click **Connect (A)**.

#### Check 2

Turn off the access point, turn it back on, then click **Connect (A)**.

#### Check 3

When obtaining an IP address automatically, make sure that the DHCP function of the access point is active.

- For details on how to check the settings of the access point, refer to the manual supplied with the access point or contact its manufacturer.

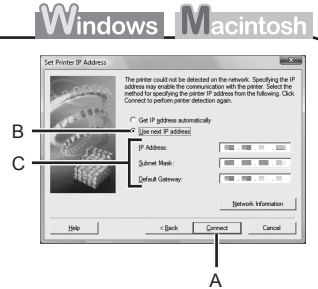
Enable the DHCP function of the access point, then click **Connect (A)**.

- For details on how to change the settings of the access point, refer to the manual supplied with the access point or contact its manufacturer.

#### Check 4

If the problem is not solved even after following Check 1 to 3, follow the procedure below to specify the IP address.

- 1 Select **Use next IP address (B)**.
- 2 Enter the value you want to specify for each of **IP Address**, **Subnet Mask**, and **Default Gateway or Router (C)**.
- 3 Click **Connect (A)**.



## Glossary

- **Network Key**  
A password required to set to prevent unauthorized access to communication.
- **DHCP function**  
A function to automatically assign required information (IP address, etc.) to computers, printers or other devices connected to the network.
- **IP address**  
A numerical identification assigned to each computer or network device connected to a network.

## Glossary

- **IP address**  
A numerical identification assigned to each computer or network device connected to a network.
- **DHCP function**  
A function to automatically assign required information (IP address, etc.) to computers, printers or other devices connected to the network.
- **Subnet mask**  
A number used to distinguish the network and host portions of an IP address.
- **Default gateway**  
A device required to connect to external networks.

## The Machine is Not Displayed (Detected) on the Detected Printers List Screen

### Check

Windows | Macintosh

#### Check 1

Make sure that you follow Check 1, 2, 4, 5, 6 and 7 of "Connection Checklist" on page 11, then click **Redetect**.

#### Check 2

Is the machine connected to a network?

- For details on how to check if the machine is connected to a network, select **Device settings** using the **Menu** button, then select **LAN settings > Print LAN details** using the ◀, ▶ and **OK** buttons, then on the printed LAN setting information, make sure that **Link Status** is set to **Active**.

If the machine is not connected to a network, perform setup again by following the procedures in "10 Set Up a Wireless Connection" on page 34 and onward in the printed manual: **Getting Started**.

#### Check 3

Is the IP filtering feature enabled on the access point?

- For details on how to check the settings of the access point, refer to the manual supplied with the access point or contact its manufacturer.

Set the access point to accept the IP address of the machine.

- For details on how to change the settings of the access point, refer to the manual supplied with the access point or contact its manufacturer.
- To check the IP address of the machine, select **Device settings** using the **Menu** button, then select **LAN settings > Print LAN details** using the ◀, ▶ and **OK** buttons, then on the printed LAN setting information, check **IP Address**.

#### Check 4

When obtaining an IP address automatically, make sure that the DHCP function of the access point is active.

- For details on how to check the settings of the access point, refer to the manual supplied with the access point or contact its manufacturer.

Enable the DHCP function of the access point, then click **Redetect**.

- For details on how to change the settings of the access point, refer to the manual supplied with the access point or contact its manufacturer.

#### Check 5

Is the privacy separator feature enabled on the access point?

- For details on how to check the settings of the access point, refer to the manual supplied with the access point or contact its manufacturer.

Disable the privacy separator feature.

- For details on how to change the settings of the access point, refer to the manual supplied with the access point or contact its manufacturer.

## Glossary

- **IP address**  
A numerical identification assigned to each computer or network device connected to a network.
- **IP address filtering**  
A function to restrict communication of network devices with specific IP addresses, preventing them from connecting to the network.
- **DHCP function**  
A function to automatically assign required information (IP address, etc.) to computers, printers or other devices connected to the network.
- **Privacy separator feature**  
A function to prevent communication between multiple wireless devices (such as computers and printers) connected to an access point.

WPS

WCN

Additional Computers Setup

Refer to the troubleshooting tip below only when configuring wireless settings by using WPS or WCN, or when setting up on an additional computer.

## Set Up New Printer Screen is Displayed

### Check

Windows | Macintosh

The screen appears when the machine cannot be detected during setup using WPS or WCN, or when setting up on an additional computer.

#### Check 1

Make sure that you follow Check 1, 2, 4, 5, 6 and 7 of "Connection Checklist" on page 11, then click **Redetect**. Proceed with the setup.

#### Check 2

Is the machine connected to a network?

- For details on how to check if the machine is connected to a network, select **Device settings** using the **Menu** button, then select **LAN settings > Print LAN details** using the ◀, ▶ and **OK** buttons, then on the printed LAN setting information, make sure that **Link Status** is set to **Active**.



If the machine is not connected to a network, perform setup again by following the procedures in "10 Set Up a Wireless Connection" on page 34 and onward in the printed manual: **Getting Started**.

#### Check 3

Is the IP filtering feature enabled on the access point?

- For details on how to check the settings of the access point, refer to the manual supplied with the access point or contact its manufacturer.



Set the access point to accept the IP address of the machine.

- For details on how to change the settings of the access point, refer to the manual supplied with the access point or contact its manufacturer.
- To check the IP address of the machine, select **Device settings** using the **Menu** button, then select **LAN settings > Print LAN details** using the ◀, ▶ and **OK** buttons, then on the printed LAN setting information, check **IP Address**.

#### Check 4

When obtaining an IP address automatically, make sure that the DHCP function of the access point is active.

- For details on how to check the settings of the access point, refer to the manual supplied with the access point or contact its manufacturer.



Enable the DHCP function of the access point, then click **Redetect**.

- For details on how to change the settings of the access point, refer to the manual supplied with the access point or contact its manufacturer.

**Check 5**

Is the privacy separator feature enabled on the access point?

- For details on how to check the settings of the access point, refer to the manual supplied with the access point or contact its manufacturer.

Disable the privacy separator feature.

- For details on how to change the settings of the access point, refer to the manual supplied with the access point or contact its manufacturer.

**Glossary**

- **IP address**  
A numerical identification assigned to each computer or network device connected to a network.
- **IP address filtering**  
A function to restrict communication of network devices with specific IP addresses, preventing them from connecting to the network.
- **DHCP function**  
A function to automatically assign required information (IP address, etc.) to computers, printers or other devices connected to the network.
- **Privacy separator feature**  
A function to prevent communication between multiple wireless devices (such as computers and printers) connected to an access point.

**Problems during Network Setup****WPS****Multiple APs detected is Displayed****Action****Windows** | **Macintosh**

The message appears when multiple access points are detected.

Wait for a while, then configure the settings again.

Multiple APs detected  
See manual; press [OK] to

**Cannot connect is Displayed****Check****Windows** | **Macintosh**

The message appears when an error occurs.

Cannot connect  
See manual; press [OK] to

Check the access point settings, then configure WPS settings again.

- For details on how to check the settings of the access point, refer to the manual supplied with the access point or contact its manufacturer.
- For the procedure to configure WPS settings of the machine, refer to "Wireless Setup Using WPS (Wi-Fi Protected Setup)" on page 55 in the printed manual: **Getting Started**.
- When using an access point that does not support WPS, configure the settings by referring to "10 Set Up a Wireless Connection" on page 34 in the printed manual: **Getting Started**.



## PIN codes do not match is Displayed

### Action

Windows | Macintosh

The message appears when setup is not completed within 10 minutes.

Follow the procedure below to configure WPS settings again.

PIN codes do not match  
See manual; press [OK] to

**1** Select **PIN code method** on the **WPS** screen, then press the **OK** button.

- A new PIN code appears.

**2** Set the new PIN code to the access point or computer.

- For details on how to set PIN codes to the access point or computer, refer to the manual supplied with your access point or contact its manufacturer.

## Other Troubleshooting Tips

Forgotten or Do Not Know the Access Point Name/Network Name (SSID), Security Protocol (encryption standard), and Network Key

### Check

Windows | Macintosh

Check the access point settings.

- For details on how to check the settings of the access point, refer to the manual supplied with the access point or contact its manufacturer.

The Machine is Not Detected after the Network Environment is Changed

### Check

Windows | Macintosh

Wait until the IP address is assigned to the computer. You may need to restart your computer.

- Search for the machine again after confirming a valid IP address is assigned to the computer.

### Glossary

- **IP address**

A numerical identification assigned to each computer or network device connected to a network.

## Configuring the Access Point's Wireless LAN Settings Manually

### Action

Windows Macintosh

Enter the access point name/network name (SSID) and security setting (WEP, WPA, etc.) directly.

Follow the procedure below.

#### 1 Perform 1 to 9 in "Install the Software (2)" on page 36 in the printed manual: Getting Started.

- If the **Detected Access Points List** screen is displayed, go to **3**.

#### 2 When the **Confirm Connection Access Point** screen appears, click **No** (A).

- The **Detected Access Points List** screen is displayed.

#### 3 Click **Manual Setup** (B).

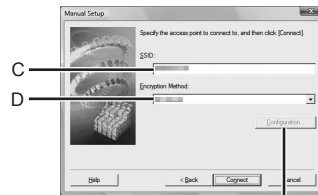
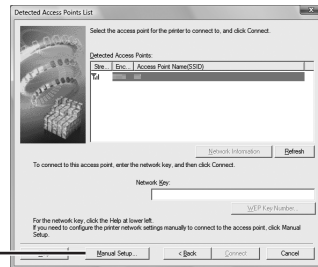
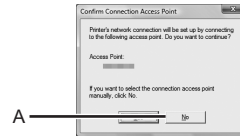
- The **Manual Setup** screen is displayed.

#### 4 Enter the access point name/network name (SSID) in **SSID** (C).

#### 5 Select the security protocol for the access point in **Encryption Method** (D), then click **Configuration** (E).

- Go to either of the following steps according to the selected **Encryption Method** (security protocol).

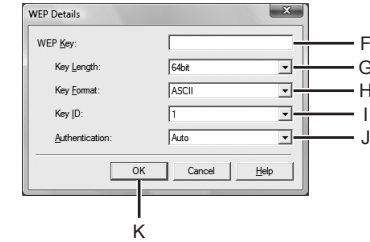
- Disable ➔ Go to **7** on page 10.
- WEP ➔ Go to **6-A**.
- WPA/WPA2 ➔ Go to **6-B** on page 10.



E

### 6-A WEP

WPA/WPA2 ➔ **6-B** (P.10)  
 Disable ➔ **7** (P.10)



#### 1 Enter the network key in **WEP Key** (F).

- Enter upper and lower case letters of the alphabet correctly when the network key is 5 or 13 characters. Letters are case sensitive. Letters are not case sensitive if the network key is 10 or 26 characters (digits).

#### 2 Select **Key Length** (G).

- When **WEP 40 bit** is selected in AirPort Utility (AirPort Admin Utility), select **64 bit**.
- When **WEP (Transitional Security Network)** is selected in AirPort Utility, select **128 bit**.

#### 3 Select **Key Format** (H).

- Select **Characters** when the network key is 5 or 13 characters. Select **Hexadecimal** when it is 10 or 26 characters (digits).

#### 4 Select **Key ID** (I).

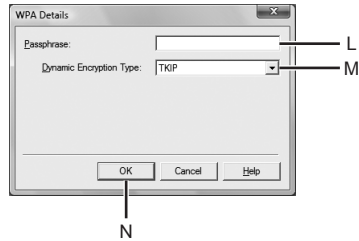
- When using AirPort, select **1** in the screen. Selecting other key numbers will disable the connection between the machine and AirPort.

#### 5 Select **Authentication** (J), then click **OK** (K).

➔ Go to **7** on page 10.

## 6-B WPA/WPA2

Disable → 7



- 1 Enter the network key in **Passphrase** (L).
    - Enter upper and lower case letters of the alphabet correctly when the network key is between 8 and 63 characters. Letters are case sensitive. Letters are not case sensitive if the network key is 64 characters.
  - 2 Select **Dynamic Encryption Type** (M), then click **OK** (N).
    - When **WEP (Transitional Security Network)** is selected in AirPort Utility, select **AES(Secure Encryption)**.
- ➔ Go to 7.

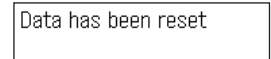
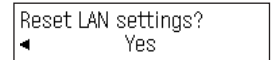
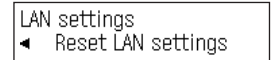
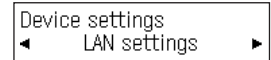
- 7 The **Manual Setup** screen returns. Click **Connect**.
  - After that, follow the on-screen instructions to proceed with settings.

## Restoring the Machine's Default LAN Settings to Perform Setup Again

### Action

Follow the procedure below to restore LAN settings of the machine to the default state.

- 1 Use the **Menu** button to select **Device settings**.
- 2 Use the ◀ or ▶ button to select **LAN settings**, then press the **OK** button.
- 3 Select **Reset LAN settings**, then press the **OK** button.
- 4 Select **Yes**, then press the **OK** button.
- 5 Make sure that the screen shown to the right appears.
  - After a while, the **Device settings** screen returns. Press the **COPY** button.



The LAN setting of the machine is now restored to the default state.

- Perform setup by following the procedures in "10 Set Up a Wireless Connection" on page 34 and onward in the printed manual: **Getting Started**.

### <Default State>

Wireless LAN	Inactive
SSID	BJNPSETUP
Data encryption	Inactive
TCP/IP setting	Obtain an IP address automatically

## Check

**Check 1**  
Before connecting the machine, are the computer and network device (router, access point, etc.) configured and can the computer connect to the network?

Configure the computer and network device.

- For the procedures, refer to the manuals supplied with the computer and network device, or contact their manufacturers.

**Check 2**  
Are the machine and network device (router, access point, etc.) turned on?

Turn on each device.

If the machine is already turned on, turn it off, then turn it back on.

**Check 3**  
Is the Wireless LAN setup cable connected properly?  
• The Wireless LAN setup cable is required for network settings when configuring wireless settings without using the WPS or WCN function.

Connect the Wireless LAN setup cable properly.

- For the connection procedure, refer to "Install the Software (2)" on page 36 in the printed manual: **Getting Started**.

**Check 4**  
Is the firewall function of your security software active?

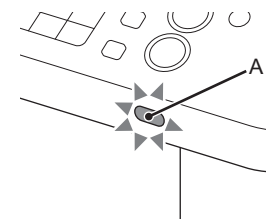
A message may appear on the computer monitor warning that Canon software is attempting to access the network.

If the warning message appears, set the security software to always allow access.

**Check 5**  
Is the **Wi-Fi** lamp (A) lit blue?

Select **Device settings** using the **Menu** button, then using the ◀, ▶ and **OK** buttons, select **LAN settings** > **WLAN active/inactive** > **Wireless LAN active** to enable wireless LAN.

- After enabling wireless LAN, perform setup again by following the procedures in "10 Set Up a Wireless Connection" on page 34 and onward in the printed manual: **Getting Started**.



**Check 6**

Are the access point and machine installed in an open space where wireless communications are possible? Also, is there a microwave oven, refrigerator, etc. nearby?



Install them in an open space with as few obstacles as possible.

Leave some space between the installation location and a microwave oven, refrigerator, etc. so that its radio waves will not affect those from the access point.

**Check 7**

Is the access point operating in IEEE802.11b or IEEE802.11g (2.4 GHz)?

- For details on how to check the operating mode of the access point, refer to the manual supplied with the access point or contact its manufacturer.



Set the access point to operate in IEEE802.11b or IEEE802.11g (2.4 GHz).

- For details on how to change the operating mode of the access point, refer to the manual supplied with the access point or contact its manufacturer.

**Glossary****• Firewall**

A system to use computers connected to the Internet and corporate networks safely. It protects computers and corporate networks against unauthorized access, or restricts unauthorized access to corporate networks and the Internet.

# Solución de problemas de configuración de red

Este manual describe principalmente los problemas que pueden aparecer al configurar una red y las posibles causas y soluciones.

Localice la descripción que se ajuste al problema y siga las instrucciones de la solución.

Si no puede localizar una descripción del problema o si el problema surge después de la configuración, consulte el manual en pantalla: **Guía básica/Guía avanzada**.

Las capturas de las pantallas se han hecho con Windows Vista Ultimate.



- Los nombres de las funciones y demás pormenores pueden diferir de los de este manual en función del software de aplicación o del punto de acceso.

## Problemas durante la instalación del software ⇒ P.2

No se muestra (detecta) el punto de acceso de destino en la pantalla **Lista de puntos de acceso detectados (Detected Access Points List)** ⇒ P.2

Se muestra **No se ha podido detectar un punto de acceso. (An access point could not be detected.)** ⇒ P.3

Se muestra la pantalla **Comprobación del punto de acceso que se va a utilizar (Check Access Point to Be Used)** ⇒ P.3

Se muestra la pantalla **Comprobación de los ajustes (Check Settings)** ⇒ P.4

Se muestra la pantalla **Establecer dirección IP de impresora (Set Printer IP Address)** ⇒ P.4

El equipo no se muestra (detecta) en la pantalla **Lista de impresoras detectadas (Detected Printers List)** ⇒ P.5

WPS

WCN

Configuración de ordenadores adicionales

Se muestra la pantalla **Configurar una nueva impresora (Set Up New Printer)** ⇒ P.6

## Problemas durante la configuración de red ⇒ P.7

WPS

Se muestra **Varios PA detectados (Multiple APs detected)** ⇒ P.7

Se muestra **No se puede conectar (Cannot connect)** ⇒ P.7

Se muestra **Códigos PIN no coinciden (PIN codes do not match)** ⇒ P.8

## Otros consejos para la solución de problemas ⇒ P.8

Se ha olvidado o se desconoce el nombre del punto de acceso/nombre de red (SSID), el protocolo de seguridad (estándar de cifrado) y la clave de red ⇒ P.8

El equipo no se detecta después de modificar el entorno de red ⇒ P.8

## Información de referencia ⇒ P.9

Configuración manual de los ajustes de LAN inalámbrica del punto de acceso ⇒ P.9

Restauración de la configuración de LAN predeterminada del equipo para volver a configurar ⇒ P.10

## Lista de comprobación de las conexiones ⇒ P.11

En el manual se utilizan los símbolos siguientes.



Instrucciones en forma de notas de funcionamiento o explicaciones adicionales.

Windows

Descripción para los usuarios de Windows.

Macintosh

Descripción para los usuarios de Macintosh.

# Problemas durante la instalación del software

No se muestra (detecta) el punto de acceso de destino en la pantalla **Lista de puntos de acceso detectados (Detected Access Points List)**

## Comprobaciones

Si no se muestra el punto de acceso de destino en la pantalla **Lista de puntos de acceso detectados (Detected Access Points List)**, compruebe los puntos siguientes.

### Comprobación 1

Asegúrese de seguir las comprobaciones 1, 2, 3, 4, 6 y 7 de la “Lista de comprobación de las conexiones” de la página 11 y, a continuación, haga clic en **Actualizar (Refresh)** (A) para volver a buscar el punto de acceso.



### Comprobación 2

Apague el punto de acceso, vuelva a encenderlo y, a continuación, haga clic en **Actualizar (Refresh)** (A) para buscarlo de nuevo.

### Comprobación 3

¿Está desactivada la difusión SSID (conexión mediante SSID “ANY”, etc.) o está habilitado el modo silencioso en el punto de acceso?

- Para obtener información sobre cómo comprobar la configuración del punto de acceso, consulte el manual suministrado con éste o póngase en contacto con el fabricante.

Active la difusión SSID (conexión mediante SSID “ANY”, etc.) o deshabilite el modo silencioso y, a continuación, haga clic en **Actualizar (Refresh)** (A) para volver a buscar el punto de acceso.

- Para obtener información sobre cómo cambiar la configuración del punto de acceso, consulte el manual suministrado con éste o póngase en contacto con el fabricante.

Para establecer una conexión sin modificar la configuración del punto de acceso, consulte el paso **3** y sucesivos de “Configuración manual de los ajustes de LAN inalámbrica del punto de acceso” en la página 9.

### Comprobación 4

¿Está activado el filtrado de direcciones MAC en el punto de acceso?

- Para obtener información sobre cómo comprobar la configuración del punto de acceso, consulte el manual suministrado con éste o póngase en contacto con el fabricante.

Configure el punto de acceso para que admita la dirección MAC del equipo.

- Para obtener información sobre cómo cambiar la configuración del punto de acceso, consulte el manual suministrado con éste o póngase en contacto con el fabricante.
- Para comprobar la dirección MAC del equipo, seleccione **Config. dispositivo (Device settings)** con el botón **Menú (Menu)** y, a continuación, seleccione **Configuración de LAN (LAN settings)** > **Impr. detalles LAN (Print LAN details)** con los botones **◀**, **▶** y **OK**; a continuación, en la información impresa de la configuración LAN, compruebe la **Dirección MAC (MAC Address)**.

### Comprobación 5

¿En el punto de acceso está establecido “WPA/WPA2 Empresa” como protocolo de seguridad (estándar de codificación)?

El equipo no admite “WPA/WPA2 Empresa”.

Cambie el protocolo de seguridad (estándar de codificación) del punto de acceso y vuelva a establecer la configuración.

- Para obtener información sobre cómo cambiar el protocolo de seguridad (estándar de codificación) del punto de acceso, consulte el manual suministrado con éste o póngase en contacto con su fabricante.
- Para conocer el procedimiento para establecer la configuración del equipo, consulte “10 Configuración de una conexión inalámbrica” en la página 34 del manual impreso: **Guía de inicio**.

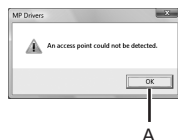
## Glosario

- **SSID**  
Identificador de un punto de acceso específico.
- **Clave de red**  
Contraseña que se debe establecer para evitar el acceso no autorizado a las comunicaciones.
- **Difusión SSID**  
Transmisión periódica que realiza un punto de acceso de una señal que revela su SSID.
- **Modo silencioso**  
Función para evitar que el SSID del punto de acceso aparezca en otros dispositivos inalámbricos.
- **Dirección MAC**  
Número único asignado a cada dispositivo de red.
- **Filtrado de direcciones MAC**  
Función para bloquear el acceso de dispositivos inalámbricos no autorizados que consiste en guardar de antemano en el punto de acceso las direcciones MAC de los dispositivos inalámbricos concretos (ordenadores, impresoras, etc.).

Se muestra **No se ha podido detectar un punto de acceso. (An access point could not be detected.)**

## Comprobaciones

Este mensaje aparece cuando no se detecta ningún punto de acceso. Haga clic en **OK** (A) para acceder a la pantalla **Lista de puntos de acceso detectados (Detected Access Points List)** y, a continuación, intente detectar de nuevo el punto de acceso tal como se explica en “No se muestra (detecta) el punto de acceso de destino en la pantalla Lista de puntos de acceso detectados (Detected Access Points List)” de la página 2.

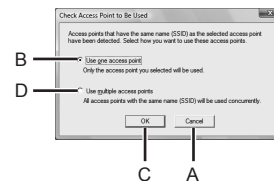


Se muestra la pantalla **Comprobación del punto de acceso que se va a utilizar (Check Access Point to Be Used)**

## Acción

Windows Macintosh

Este mensaje aparece cuando se localizan varios puntos de acceso con el mismo nombre.



- Si sólo se dispone de un punto de acceso  
Se utilizará el punto de acceso seleccionado en la pantalla **Lista de puntos de acceso detectados (Detected Access Points List)**. Asegúrese de que se ha seleccionado correctamente el punto de acceso de destino según el procedimiento siguiente y, a continuación, continúe con la configuración.

- 1 Haga clic en **Cancelar (Cancel)** o **Atrás (Back)** (A).
  - Se volverá a abrir la pantalla **Lista de puntos de acceso detectados (Detected Access Points List)**.
- 2 Seleccione el nombre del punto de acceso/nombre de red (SSID) correspondiente a la dirección MAC del punto de acceso de destino y, a continuación, haga clic en **Conectar (Connect)**.
  - Aparecerá la pantalla **Comprobación del punto de acceso que se va a utilizar (Check Access Point to Be Used)**.
  - Para obtener información sobre cómo consultar la dirección MAC del punto de acceso, consulte el manual suministrado con éste o póngase en contacto con el fabricante.

- 3 Seleccione **Usar un punto de acceso (Use one access point)** (B) y, a continuación, haga clic en **OK** o **Continuar (Continue)** (C).

- Si se utilizan varios puntos de acceso (itinerancia)  
Para utilizar la itinerancia, seleccione **Usar varios puntos de acceso (Use multiple access points)** (D) y, a continuación, haga clic en **OK** o **Continuar (Continue)** (C).

## Glosario

- **Dirección MAC**  
Número único asignado a cada dispositivo de red.
- **Itinerancia**  
Función que permite establecer una comunicación sin interrupciones cuando se utilizan varios puntos de acceso con el mismo SSID conectando automáticamente a otro punto de acceso cercano tras la interrupción de las señales desde el actual.



Se muestra la pantalla **Comprobación de los ajustes (Check Settings)**

## Comprobaciones

Windows Macintosh

Esta pantalla aparece cuando no se ha obtenido automáticamente una dirección IP como consecuencia de una clave de red incorrecta o una función DHCP inactiva.

### Comprobación 1

Si la clave de red no es correcta, vuelva a introducirla y haga clic en **Conectar (Connect)** (A).

- Para obtener información sobre cómo consultar la clave de red del punto de acceso, consulte el manual suministrado con éste o póngase en contacto con el fabricante.

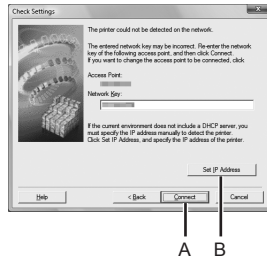
### Comprobación 2

Compruebe que la función DHCP del punto de acceso está activada.

- Para obtener información sobre cómo comprobar la configuración del punto de acceso, consulte el manual suministrado con éste o póngase en contacto con el fabricante.

Si la función DHCP está inactiva, active la función DHCP del punto de acceso o especifique la dirección IP del equipo y, a continuación, haga clic en **Conectar (Connect)** (A).

- Para obtener información sobre cómo cambiar la configuración del punto de acceso, consulte el manual suministrado con éste o póngase en contacto con el fabricante.
- Para especificar la dirección IP del equipo, haga clic en **Establecer dirección IP (Set IP Address)** (B) y siga el procedimiento de la comprobación 4 de “Se muestra la pantalla Establecer dirección IP de impresora (Set Printer IP Address)” de la página 4.



## Glosario

- **Clave de red**  
Contraseña que se debe establecer para evitar el acceso no autorizado a las comunicaciones.
- **Función DHCP**  
Función que asigna automáticamente la información necesaria (dirección IP, etc.) a los ordenadores, impresoras o demás dispositivos conectados a la red.
- **Dirección IP**  
Identificación numérica asignada a cada ordenador o dispositivo de red conectado a una red.

Se muestra la pantalla **Establecer dirección IP de impresora (Set Printer IP Address)**

## Comprobaciones

Windows Macintosh

### Comprobación 1

Cerciórese de haber seguido el apartado “Lista de comprobación de las conexiones” de la página 11 y, a continuación, haga clic en **Conectar (Connect)** (A).

### Comprobación 2

Apague el punto de acceso, vuelva a encenderlo y, a continuación, haga clic en **Conectar (Connect)** (A).

### Comprobación 3

Cuando obtenga la dirección IP automáticamente, asegúrese de que la función DHCP del punto de acceso está activada.

- Para obtener información sobre cómo comprobar la configuración del punto de acceso, consulte el manual suministrado con éste o póngase en contacto con el fabricante.

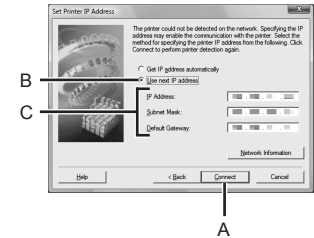
Active la función DHCP del punto de acceso y, a continuación, haga clic en **Conectar (Connect)** (A).

- Para obtener información sobre cómo cambiar la configuración del punto de acceso, consulte el manual suministrado con éste o póngase en contacto con el fabricante.

### Comprobación 4

Si no se resuelve el problema después de seguir las comprobaciones 1 a 3, continúe con el procedimiento siguiente para especificar la dirección IP.

- 1 Seleccione **Usar siguiente dirección IP (Use next IP address)** (B).
- 2 Introduzca el valor que desee especificar para cada **Dirección IP (IP Address)**, **Máscara de subred (Subnet Mask)** y **Pasarela predeterminada (Default Gateway)** o **Router** (C).
- 3 Haga clic en **Conectar (Connect)** (A).



## Glosario

- **Dirección IP**  
Identificación numérica asignada a cada ordenador o dispositivo de red conectado a una red.
- **Función DHCP**  
Función que asigna automáticamente la información necesaria (dirección IP, etc.) a los ordenadores, impresoras o demás dispositivos conectados a la red.
- **Máscara de subred**  
Número utilizado para diferenciar las partes de la red y del servidor de una dirección IP.
- **Pasarela predeterminada**  
Dispositivo necesario para conectar con redes externas.

El equipo no se muestra (detecta) en la pantalla **Lista de impresoras detectadas (Detected Printers List)**

## Comprobaciones

Windows | Macintosh

### Comprobación 1

Cerciórese de haber seguido las comprobaciones 1, 2, 4, 5, 6 y 7 de "Lista de comprobación de las conexiones" de la página 11 y, a continuación, haga clic en **Volver a detectar (Redetect)**.

### Comprobación 2

¿El equipo está conectado a una red?

- Para obtener información sobre cómo comprobar si el equipo está conectado a una red, seleccione **Config. dispositivo (Device settings)** con el botón **Menú (Menu)** y, a continuación, seleccione **Configuración de LAN (LAN settings)** > **Impr. detalles LAN (Print LAN details)** utilizando los botones ◀, ▶ y **OK**; a continuación, en la información impresa de la configuración LAN, asegúrese de que **Link Status** está establecido en **Activo (Active)**.

Si el equipo no está conectado a una red, vuelva a establecer la configuración siguiendo el procedimiento descrito en "10 Configuración de una conexión inalámbrica" en la página 34 del manual impreso: **Guía de inicio**.

### Comprobación 3

¿Está activada la función de filtrado de IP en el punto de acceso?

- Para obtener información sobre cómo comprobar la configuración del punto de acceso, consulte el manual suministrado con éste o póngase en contacto con el fabricante.

Configure el punto de acceso para que admita la dirección IP del equipo.

- Para obtener información sobre cómo cambiar la configuración del punto de acceso, consulte el manual suministrado con éste o póngase en contacto con el fabricante.
- Para comprobar la dirección IP del equipo, seleccione **Config. dispositivo (Device settings)** con el botón **Menú (Menu)** y, a continuación, seleccione **Configuración de LAN (LAN settings)** > **Impr. detalles LAN (Print LAN details)** con los botones ◀, ▶ y **OK**; a continuación, en la información impresa de la configuración LAN, compruebe la **Dirección IP (IP Address)**.

### Comprobación 4

Cuando obtenga la dirección IP automáticamente, asegúrese de que la función DHCP del punto de acceso está activada.

- Para obtener información sobre cómo comprobar la configuración del punto de acceso, consulte el manual suministrado con éste o póngase en contacto con el fabricante.

Active la función DHCP del punto de acceso y, a continuación, haga clic en **Volver a detectar (Redetect)**.

- Para obtener información sobre cómo cambiar la configuración del punto de acceso, consulte el manual suministrado con éste o póngase en contacto con el fabricante.

### Comprobación 5

¿Está activada la función de separador de privacidad en el punto de acceso?

- Para obtener información sobre cómo comprobar la configuración del punto de acceso, consulte el manual suministrado con éste o póngase en contacto con el fabricante.

Desactive la función de separador de privacidad.

- Para obtener información sobre cómo cambiar la configuración del punto de acceso, consulte el manual suministrado con éste o póngase en contacto con el fabricante.

## Glosario

### • Dirección IP

Identificación numérica asignada a cada ordenador o dispositivo de red conectado a una red.

### • Filtrado de direcciones IP

Función que restringe las comunicaciones de los dispositivos de red con unas direcciones IP concretas, evitando que se conecten a la red.

### • Función DHCP

Función que asigna automáticamente la información necesaria (dirección IP, etc.) a los ordenadores, impresoras o demás dispositivos conectados a la red.

### • Función de separador de privacidad

Función para evitar la comunicación entre varios dispositivos inalámbricos (ordenadores e impresoras, por ejemplo) conectados a un punto de acceso.

WPS

WCN

Configuración de ordenadores adicionales

Consulte la sugerencia de solución de problemas siguiente únicamente si establece la configuración inalámbrica utilizando WPS o WCN o cuando configure un ordenador adicional.

Se muestra la pantalla **Configurar una nueva impresora (Set Up New Printer)**

## Comprobaciones

Windows | Macintosh

Esta pantalla aparece cuando no se puede detectar el equipo si se establece la configuración mediante WPS o WCN o al configurar un equipo adicional.

### Comprobación 1

Cerciérese de haber seguido las comprobaciones 1, 2, 4, 5, 6 y 7 de "Lista de comprobación de las conexiones" de la página 11 y, a continuación, haga clic en **Volver a detectar (Redetect)**.

Continúe con la configuración.

### Comprobación 2

¿El equipo está conectado a una red?

- Para obtener información sobre cómo comprobar si el equipo está conectado a una red, seleccione **Config. dispositivo (Device settings)** con el botón **Menú (Menu)** y, a continuación, seleccione **Configuración de LAN (LAN settings) > Impr. detalles LAN (Print LAN details)** utilizando los botones **◀**, **▶** y **OK**; a continuación, en la información impresa de la configuración LAN, asegúrese de que **Link Status** está establecido en **Activo (Active)**.

Si el equipo no está conectado a una red, vuelva a establecer la configuración siguiendo el procedimiento descrito en "10 Configuración de una conexión inalámbrica" en la página 34 del manual impreso: **Guía de inicio**.

### Comprobación 3

¿Está activada la función de filtrado de IP en el punto de acceso?

- Para obtener información sobre cómo comprobar la configuración del punto de acceso, consulte el manual suministrado con éste o póngase en contacto con el fabricante.

Configure el punto de acceso para que admita la dirección IP del equipo.

- Para obtener información sobre cómo cambiar la configuración del punto de acceso, consulte el manual suministrado con éste o póngase en contacto con el fabricante.
- Para comprobar la dirección IP del equipo, seleccione **Config. dispositivo (Device settings)** con el botón **Menú (Menu)** y, a continuación, seleccione **Configuración de LAN (LAN settings) > Impr. detalles LAN (Print LAN details)** con los botones **◀**, **▶** y **OK**; a continuación, en la información impresa de la configuración LAN, compruebe la **Dirección IP (IP Address)**.

### Comprobación 4

Cuando obtenga la dirección IP automáticamente, asegúrese de que la función DHCP del punto de acceso está activada.

- Para obtener información sobre cómo comprobar la configuración del punto de acceso, consulte el manual suministrado con éste o póngase en contacto con el fabricante.

Active la función DHCP del punto de acceso y, a continuación, haga clic en **Volver a detectar (Redetect)**.

- Para obtener información sobre cómo cambiar la configuración del punto de acceso, consulte el manual suministrado con éste o póngase en contacto con el fabricante.

### Comprobación 5

¿Está activada la función de separador de privacidad en el punto de acceso?

- Para obtener información sobre cómo comprobar la configuración del punto de acceso, consulte el manual suministrado con éste o póngase en contacto con el fabricante.

Desactive la función de separador de privacidad.

- Para obtener información sobre cómo cambiar la configuración del punto de acceso, consulte el manual suministrado con éste o póngase en contacto con el fabricante.

### Glosario

- **Dirección IP**  
Identificación numérica asignada a cada ordenador o dispositivo de red conectado a una red.
- **Filtrado de direcciones IP**  
Función que restringe las comunicaciones de los dispositivos de red con unas direcciones IP concretas, evitando que se conecten a la red.
- **Función DHCP**  
Función que asigna automáticamente la información necesaria (dirección IP, etc.) a los ordenadores, impresoras o demás dispositivos conectados a la red.
- **Función de separador de privacidad**  
Función para evitar la comunicación entre varios dispositivos inalámbricos (ordenadores e impresoras, por ejemplo) conectados a un punto de acceso.

### WPS

#### Se muestra Varios PA detectados (Multiple APs detected)

#### Acción

Este mensaje aparece cuando se detectan varios puntos de acceso.

Esperе un momento y vuelva a establecer la configuración.

Windows | Macintosh

Multiple APs detected  
See manual; press [OK] to

#### Se muestra No se puede conectar (Cannot connect)

#### Comprobaciones

Este mensaje aparece cuando se produce un error.

Compruebe la configuración del punto de acceso y, a continuación, vuelva a establecer la Configuración WPS (WPS Settings).

- Para obtener información sobre cómo comprobar la configuración del punto de acceso, consulte el manual suministrado con éste o póngase en contacto con el fabricante.
- Para conocer el procedimiento para establecer la configuración WPS del equipo, consulte "Configuración inalámbrica mediante WPS (Wi-Fi Protected Setup)" en la página 55 del manual impreso: **Guía de inicio**.
- Si utiliza un punto de acceso que no sea compatible con WPS, establezca la configuración tal como se indica en "10 Configuración de una conexión inalámbrica" en la página 34 del manual impreso: **Guía de inicio**.

Windows | Macintosh

Cannot connect  
See manual; press [OK] to

## Se muestra Códigos PIN no coinciden (PIN codes do not match)

### Acción

Windows Macintosh

Este mensaje aparece si no se finaliza la configuración en un periodo de tiempo de 10 minutos.

Siga este procedimiento para volver a establecer la configuración WPS.

PIN codes do not match  
See manual; press [OK] to

- 1 Seleccione **Método código PIN (PIN code method)** en la pantalla **WPS** y, a continuación, pulse el botón **OK**.
  - Aparecerá un código PIN nuevo.
- 2 Establezca el código PIN nuevo para el punto de acceso o el ordenador.
  - Para obtener información sobre cómo establecer los códigos PIN para el punto de acceso o el ordenador, consulte el manual suministrado con el punto de acceso o póngase en contacto con el fabricante.

## Otros consejos para la solución de problemas

Se ha olvidado o se desconoce el nombre del punto de acceso/nombre de red (SSID), el protocolo de seguridad (estándar de cifrado) y la clave de red

### Comprobaciones

Windows Macintosh

Compruebe la configuración del punto de acceso.

- Para obtener información sobre cómo comprobar la configuración del punto de acceso, consulte el manual suministrado con éste o póngase en contacto con el fabricante.

El equipo no se detecta después de modificar el entorno de red

### Comprobaciones

Windows Macintosh

Espere hasta que se asigne una dirección IP al ordenador. Quizás necesite reiniciarlo.

- Vuelva a buscar el equipo después de confirmar que el ordenador tiene asignada una dirección IP válida.

### Glosario

- **Dirección IP**  
Identificación numérica asignada a cada ordenador o dispositivo de red conectado a una red.

## Configuración manual de los ajustes de LAN inalámbrica del punto de acceso

### Acción

Windows Macintosh

Introduzca el nombre del punto de acceso/nombre de red (SSID) y la configuración de seguridad (WEP, WPA, etc.) directamente. Siga el procedimiento que se explica a continuación.

**1** Lleve a cabo los pasos **1** a **9** de “Instalación del software (2)” de la página 36 del manual impreso: **Guía de inicio**.

- Si se abre la pantalla **Lista de puntos de acceso detectados (Detected Access Points List)**, vaya al paso **3**.

**2** Si aparece la pantalla **Comprobación del punto de acceso de la conexión (Confirm Connection Access Point)**, haga clic en **No (A)**.

- Aparecerá la pantalla **Lista de puntos de acceso detectados (Detected Access Points List)**.

**3** Haga clic en **Configuración manual (Manual Setup) (B)**.

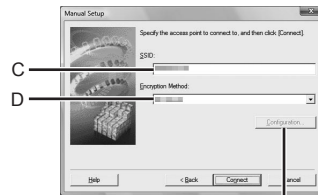
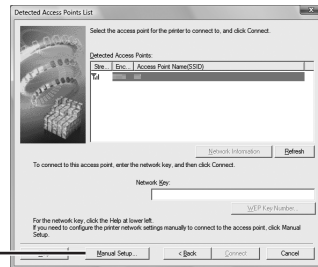
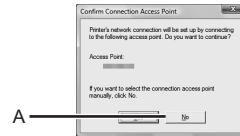
- Aparecerá la pantalla **Configuración manual (Manual Setup)**.

**4** Introduzca el mismo nombre de punto de acceso/nombre de red (SSID) en **SSID (C)**.

**5** Seleccione el protocolo de seguridad del punto de acceso en **Método de codificación (Encryption Method) (D)** y, a continuación, haga clic en **Configuración (Configuration) (E)**.

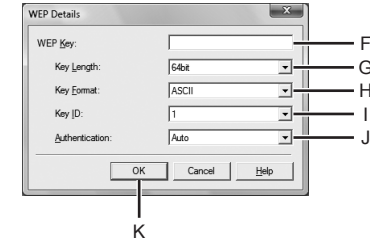
- En función del **Método de codificación (Encryption Method)** (protocolo de seguridad) seleccionado, vaya al paso correspondiente de los que se indican a continuación.

- Desactivado ➔ Vaya al paso **7** de la página 10.
- WEP ➔ Vaya al paso **6-A**.
- WPA/WPA2 ➔ Vaya al paso **6-B** de la página 10.



## 6-A WEP

WPA/WPA2 ➔ **6-B** (P. 10)  
Desactivado ➔ **7** (P. 10)



**1** Introduzca la clave de red en **Clave WEP (WEP Key) (F)**.

- Cuando la clave de red tenga 5 o 13 caracteres, introduzca correctamente las letras mayúsculas y minúsculas. Se diferencia entre mayúsculas y minúsculas. Si la clave de red tiene 10 o 26 caracteres (dígitos), no se diferencia entre mayúsculas y minúsculas.

**2** Seleccione **Longitud de clave (Key Length) (G)**.

- Si selecciona **WEP de 40 bits (WEP 40 bit)** en Utilidad AirPort (Utilidad Administración AirPort), elija **64 bits (64 bit)**.
- Si selecciona **WEP (red seguridad de transición) (WEP (Transitional Security Network))** en Utilidad AirPort, elija **128 bits (128 bit)**.

**3** Seleccione **Formato de clave (Key Format) (H)**.

- Cuando la clave de red sea de 5 o 13 caracteres, elija **Caracteres (Characters)**. Cuando sea de 10 o 26 caracteres (dígitos), seleccione **Hexadecimal**.

**4** Seleccione **ID de clave (Key ID) (I)**.

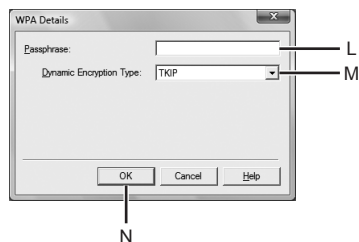
- Si utiliza AirPort, seleccione **1** en la pantalla. Si se seleccionan otros números de clave se interrumpirá la conexión entre el equipo y AirPort.

**5** Seleccione **Autenticación (Authentication) (J)** y, a continuación, haga clic en **OK (K)**.

➔ Vaya al paso **7** de la página 10.

## 6-B WPA/WPA2

Desactivado ➔ 7



- 1 Introduzca la clave de red en **Contraseña (Passphrase)** (L).
  - Cuando la clave de red tenga entre 8 y 63 caracteres, introduzca correctamente las letras mayúsculas y minúsculas. Se diferencia entre mayúsculas y minúsculas. Si la clave de red tiene 64 caracteres, no se diferencia entre mayúsculas y minúsculas.
- 2 Seleccione **Tipo de codificación dinámica (Dynamic Encryption Type)** (M); a continuación, haga clic en **OK** (N).
  - Si selecciona **WEP (red seguridad de transición) (WEP (Transitional Security Network))** en Utilidad AirPort, elija **AES (codificación segura) (AES(Secure Encryption))**.

➔ Vaya al paso 7.

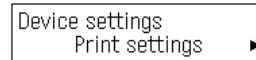
- 7 Se volverá a abrir la pantalla **Configuración manual (Manual Setup)**. Haga clic en **Conectar (Connect)**.
  - A continuación, siga las instrucciones en pantalla para establecer la configuración.

## Restauración de la configuración de LAN predeterminada del equipo para volver a configurar

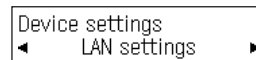
### Acción

Siga el procedimiento que se indica a continuación para restaurar la configuración de LAN del equipo al estado predeterminado.

- 1 Utilice el botón **Menú (Menu)** para seleccionar **Config. dispositivo (Device settings)**.



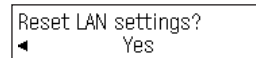
- 2 Utilice el botón ◀ o ▶ para seleccionar **Configuración de LAN (LAN settings)**; a continuación, pulse el botón **OK**.



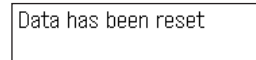
- 3 Seleccione **Rest. ajustes de LAN (Reset LAN settings)** y, a continuación, pulse el botón **OK**.



- 4 Seleccione **Sí (Yes)** y, a continuación, pulse el botón **OK**.



- 5 Cerciórese de que aparece la pantalla de la derecha.



- Al cabo de un rato, volverá a aparecer la pantalla **Config. dispositivo (Device settings)**. Pulse el botón **COPIA (COPY)**.

La configuración de LAN del equipo se habrá restablecido al estado predeterminado.

- Vuelva a establecer la configuración siguiendo el procedimiento descrito en "10 Configuración de una conexión inalámbrica", páginas 34 y siguientes, del manual impreso: **Guía de inicio**.

### <Estado predeterminado>

LAN inalámbrica	Inactiva
SSID	BJNPSETUP
Codificación de datos	Inactiva
Configuración TCP/IP	Obtener una dirección IP automáticamente

# Lista de comprobación de las conexiones

## Comprobaciones

### Comprobación 1

Antes de conectar el equipo, ¿se han configurado el ordenador y el dispositivo de red (router, punto de acceso, etc.) y el ordenador se puede conectar a la red?

Configure el ordenador y el dispositivo de red.

- Para obtener información sobre el procedimiento, consulte los manuales proporcionados con el ordenador y el dispositivo de red o póngase en contacto con sus fabricantes.

### Comprobación 2

¿Se han encendido el equipo y el dispositivo de red (router, punto de acceso, etc.)?

Encienda cada dispositivo.

Si el equipo ya se ha encendido, apáguelo y vuelva a encenderlo.

### Comprobación 3

¿El cable de configuración LAN inalámbrica está conectado correctamente?

- Se necesita el cable de configuración LAN inalámbrica para la configuración de red cuando se establece la configuración inalámbrica sin utilizar la función WPS o WCN.

Conecte correctamente el cable de configuración LAN inalámbrica.

- Para obtener información sobre el procedimiento de conexión, consulte "Instalación del software (2)" en la página 36 del manual impreso: **Guía de inicio**.

### Comprobación 4

¿Está activada la función de firewall del software de seguridad?

En la pantalla del ordenador puede aparecer un mensaje advirtiéndole de que el software de Canon está intentando acceder a la red.

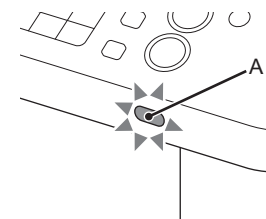
Si aparece el mensaje de advertencia, establezca en el software de seguridad que permita el acceso siempre.

### Comprobación 5

¿Está encendida en azul la luz de **Wi-Fi (A)**?

Seleccione **Config. dispositivo (Device settings)** con el botón **Menú (Menu)**; a continuación, utilice los botones ◀, ▶ y **OK**, seleccione **Configuración de LAN (LAN settings)** > **WLAN activa/inactiva (WLAN active/inactive)** > **LAN inal. activa (Wireless LAN active)** para activar la LAN inalámbrica.

- Después de habilitar la LAN inalámbrica, vuelva a establecer la configuración siguiendo los procedimientos de "10 Configuración de una conexión inalámbrica" de la página 34 y sucesivas del manual impreso: **Guía de inicio**.







#### Comprobación 6

¿El punto de acceso y el equipo están instalados en un espacio abierto en el que es posible la comunicación inalámbrica? Además, ¿hay algún horno microondas, nevera, etc., cerca?



Instálelos en un espacio abierto con la menor cantidad obstáculos posible.

Deje cierto espacio entre el lugar de instalación y cualquier horno microondas, nevera, etc. que pudiera haber para que sus ondas de radio no afecten a las del punto de acceso.



#### Comprobación 7

¿El punto de acceso funciona con IEEE802.11b o IEEE802.11g (2,4 GHz)?

- Para obtener información sobre cómo comprobar el modo de funcionamiento del punto de acceso, consulte el manual suministrado con éste o póngase en contacto con el fabricante.



Establezca que el punto de acceso funcione con IEEE802.11b o IEEE802.11g (2,4 GHz).

- Para obtener información sobre cómo modificar el modo de funcionamiento del punto de acceso, consulte el manual suministrado con éste o póngase en contacto con el fabricante.

## Glosario

- **Firewall**

Sistema para utilizar con seguridad ordenadores conectados a Internet y redes corporativas. Protege los ordenadores y las redes corporativas del acceso no autorizado o restringe el acceso no autorizado a las redes corporativas y a Internet.

**Canon**