

Canon

PowerShot
SX610 HS

راهنمای شروع به کار **فارسی**

قبل از استفاده، مطمئن شوید که این اقلام در بسته بندی موجود هستند. در صورتی که چیزی کم است، با فروشنده دوربین خود تماس بگیرید.



بند مچی*۲



شارژر باتری
CB-2LYE



مجموعه باتری
*NB-6LH



دوربین

- *۱ برچسب را از مجموعه باتری جدا نکنید.
- *۲ برای اطلاع از شیوه وصل کردن لوازم، به راهنمای کاربر دوربین که از وب سایت Canon قابل دانلود است مراجعه نمایید.
- نسخه چاپی آن نیز به همراه دوربین عرضه شده است.
- کارت حافظه عرضه نشده است.

کارت های حافظه سازگار

کارت حافظه به همراه دوربین عرضه نشده است. یکی از انواع کارت های حافظه زیر را بر اساس نیاز خود خریداری کنید. از کارت های حافظه زیر، صرف نظر از ظرفیت آنها، می توان استفاده کرد. برای اطلاع از جزئیات مربوط به تعداد تصاویر و زمان ضبط در هر کارت حافظه، به "مشخصات" موجود در راهنمای کاربر دوربین که قابل دانلود است مراجعه نمایید.

- کارت های حافظه *SD
- کارت های حافظه *SDHC
- کارت های حافظه *SDXC
- * کارت های مطابق با استانداردهای SD. با این وجود، برخی از کارت های حافظه برای کار با دوربین تأیید نشده اند.

نمادهای گرافیکی قرار داده شده روی وسیله

وسيله کلاس II



جریان مستقیم



برخی از لوگوهای مربوط به استانداردهای فنی که دوربین حائز آنها است را می توان روی صفحه با انتخاب MENU < زبانه [۲۲] < [نمایش لوگوی مجوز] مشاهده کرد.

دفترچه های راهنما و نرم افزار

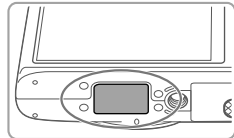
دفترچه های راهنما و نرم افزار را می توانید از نشانی اینترنتی زیر دانلود کنید.

<http://www.canon.com/icpd/>



- در حالی که کامپیوتر به اینترنت وصل است، به نشانی اینترنتی بالا بروید.
- به وب سایت مربوط به کشور یا منطقه خود بروید.
- برای مشاهده دفترچه های راهنما به Adobe Reader نیاز است.
- همچنین می توانید نرم افزار را از نشانی اینترنتی بالا دانلود کنید. برای آگاهی از دستورالعمل های مربوط به نحوه دانلود و نصب نرم افزار، به راهنمای کاربر دوربین موجود برای دانلود مراجعه کنید.

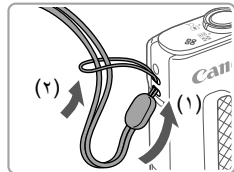
- هنگام دانلود دفترچه های راهنما و نرم افزار، ممکن است از شما خواسته شود تا شماره سریال (شماره روی بدنه دوربین) را وارد کنید.
- در این صورت، شماره چاپ شده در زیر دوربین را وارد کنید.



آماده سازی های اولیه

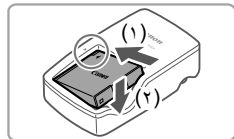
۱ بند را وصل کنید.

- انتهای بند را از بین محل اتصال بند عبور دهید (۱)، و سپس انتهای دیگر بند را از بین حلقه موجود در انتهای عبور داده شده بند بکشید (۲).



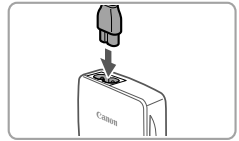
۲ مجموعه باتری را در جای خود قرار دهید.

- بعد از تراز کردن علامت های ▲ روی مجموعه باتری و شارژر، مجموعه باتری را با فشار دادن به سمت داخل (۱) و به سمت پایین (۲) در جای خود قرار دهید.



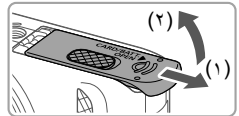
۳ مجموعه باتری را شارژ کنید.

- سیم برق را به شارژر وصل کنید، سپس سر دیگر آن را به پریز برق وصل کنید.
- چراغ شارژ نارنجی می شود و شارژ آغاز می شود.
- زمانی که شارژ کردن تمام شد، لامپ به رنگ سبز روشن می شود و می توانید مجموعه باتری را بردارید.
- برای اطلاع از جزئیات مربوط به زمان شارژ و تعداد تصاویر یا زمان ضبط موجود با یک مجموعه باتری کاملاً شارژ شده، به "مشخصات" موجود در راهنمای کاربر دوربین که قابل دانلود است مراجعه نمایید.



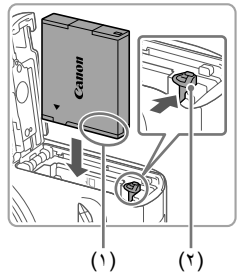
۴ درپوش را باز کنید.

- درپوش را بلغزانید (۱) و آن را باز کنید (۲).



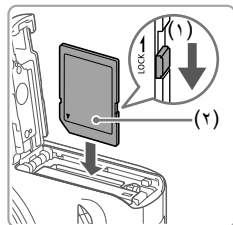
۵ مجموعه باتری را در جای خود قرار دهید.

- مجموعه باتری با پایانه ها را طوری نگه دارید که (۱) بصورت نشان داده شده قرار داشته باشد، قفل باتری (۲) را در جهت پیکان فشار دهید و مجموعه باتری را وارد کنید تا با صدای تق قفل شود.
- اگر مجموعه باتری را در جهت اشتباه قرار داده باشید، باتری نمی تواند در وضعیت صحیح قفل شود. همیشه مطمئن شوید که مجموعه باتری در جهت درست قرار دارد و در هنگام قرار گرفتن قفل می شود.
- زمان بیرون آوردن مجموعه باتری، قفل باتری را در جهت پیکان حرکت دهید.



سونیچ محافظت در برابر نوشتن کارت را بررسی کنید و کارت حافظه را وارد نمایید.

ضبط روی کارت حافظه هایی که دارای سونیچ محافظت در برابر نوشتن هستند، در هنگامی که سونیچ در وضعیت قفل شده قرار دارد، امکان پذیر نیست. سونیچ را در جهت پیکان (۱) حرکت دهید.

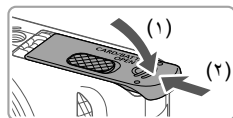


کارت حافظه را طوری قرار دهید که سمت برچسب دار آن (۲) مانند شکل قرار گرفته باشد و با صدای تق در محل جا بیفتد.

هنگام بیرون آوردن کارت، کارت حافظه را به داخل فشار دهید تا صدای کلیک دهد و سپس آرام آن را رها کنید.

درپوش را ببندید.

درپوش را پایین بیاورید (۱) و در حین لغزاندن آن را پایین نگه دارید، تا با صدای تق در وضعیت بسته قرار گیرد (۲).



اگر درپوش بسته نمی شود، مطمئن شوید که در مرحله ۲ مجموعه باتری را در جهت درست قرار داده اید.

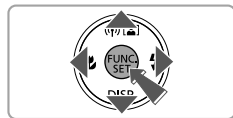
تاریخ و زمان را تنظیم کنید.

دکمه های [▶][◀] را برای انتخاب یک مورد فشار دهید.

دکمه های [▲][▼] را برای مشخص کردن تاریخ و زمان فشار دهید.

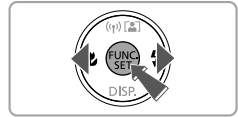


پس از پایان کار، دکمه [FUNC/SET] را فشار دهید.



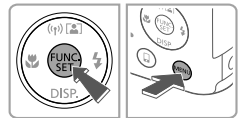
۹ منطقه زمانی محل سکونت خود را مشخص کنید.

- دکمه های [◀][▶] را برای انتخاب منطقه زمانی محل سکونت خود فشار دهید.
- پس از پایان کار دکمه [FUNC SET] را فشار دهید. پس از ظاهر شدن پیام تأیید، صفحه تنظیم دیگر نمایش داده نمی شود.
- برای خاموش کردن دوربین، دکمه ON/OFF را فشار دهید.



۱۰ زبان نمایش را تنظیم کنید.

- دکمه [▶] را فشار دهید.
- دکمه [FUNC SET] را فشار دهید و نگه دارید، و سپس بلافاصله دکمه [MENU] را فشار دهید.
- دکمه های [▲][▼][◀][▶] را برای انتخاب یک زبان بچرخانید، و سپس دکمه [FUNC SET] را فشار دهید.

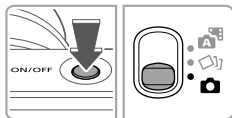


تغییر تاریخ و زمان

- برای تغییر تاریخ و زمان وقتی که تنظیم شده اند، دکمه [MENU] را فشار دهید، از اهرم زوم استفاده کنید و سپس زبانه [۲۴] را انتخاب کنید. دکمه های [▲][▼] را برای انتخاب [تاریخ/زمان] فشار دهید، دکمه [FUNC SET] را فشار دهید، تاریخ و زمان را طبق توضیحات مرحله ۸ تنظیم کنید، و سپس دکمه [MENU] را فشار دهید.

برای انتخاب کاملاً خودکار تنظیمات بهینه برای صحنه های خاص، فقط کافایت اجازه دهید که دوربین سوژه و شرایط تصویربرداری را تعیین کند.

۱ دوربین را روشن کنید و وارد حالت [AUTO] شوید.



● دکمه ON/OFF را فشار دهید.

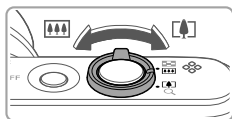
● کلید حالت را روی [📷] قرار دهید.

● دکمه [📷] را فشار دهید، دکمه های [▲][▼] را برای انتخاب [AUTO] فشار دهید، و سپس دکمه [📷] را دوباره فشار دهید.

● دکمه های [▲][▼] را برای انتخاب [AUTO] فشار دهید و سپس دکمه [📷] را فشار دهید.

۲ تصویر را ترکیب بندی کنید.

● برای بزرگنمایی سوژه، همانطور که به صفحه نگاه می کنید، اهرم زوم را به طرف [🔍] حرکت دهید و برای کوچکنمایی سوژه، آن را به طرف [🔍] حرکت دهید.

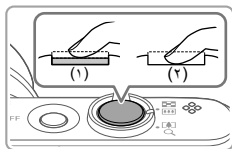


۳ تصویر بگیرید.

گرفتن تصاویر ثابت

● دکمه شاتر را به آرامی فشار دهید (۱).

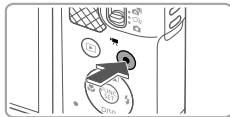
● دوربین بعد از فوکوس کردن دو بار بوق می زند، و از آنجا که کادرها برای نشان دادن نواحی فوکوس شده تصویر نمایش داده می شوند، با فشار دادن دکمه شاتر به طور کامل به پایین (۲) تصویربرداری کنید.



● اگر [فلش را بیرون بیاورید] روی صفحه نشان داده شد، سوییچ [🔋] را برای بالا آوردن فلاش حرکت دهید. هنگام تصویربرداری، فلاش زده می شود. اگر ترجیح می دهید از فلاش استفاده نکنید، آن را با انگشت خود به طرف پایین و به داخل دوربین فشار دهید.

فیلمبرداری

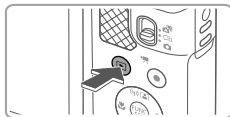
- دکمه فیلم را برای شروع ضبط فشار دهید، و برای توقف فیلمبرداری، دوباره آن را فشار دهید.



مشاهده

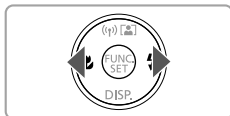
۱ وارد حالت پخش شوید.

- دکمه [▶] را فشار دهید.



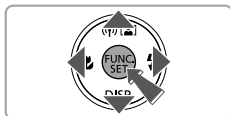
۲ تصاویر را انتخاب کنید.

- برای مشاهده تصویر قبلی یا بعدی، دکمه های [◀] [▶] را فشار دهید.
- فیلم ها با نماد [▶] [SET] مشخص می شوند. برای پخش فیلم ها، به مرحله ۳ بروید.



۳ فیلم ها را پخش کنید.

- دکمه [▶] [FUNC SET] را فشار دهید، دکمه های [▲] [▼] را برای انتخاب [▶] فشار دهید، و سپس دکمه [▶] [FUNC SET] را دوباره فشار دهید.
- پخش اکنون شروع می شود و پس از پایان فیلم، [▶] [SET] نمایش داده می شود.
- برای تنظیم میزان صدا، دکمه های [▲] [▼] را در حین پخش فشار دهید.



پاک کردن تصاویر

- برای پاک کردن تصویر انتخاب شده، دکمه [▶] [FUNC SET] را فشار دهید، دکمه های [▲] [▼] را برای انتخاب [▶] فشار دهید، و سپس دوباره دکمه [▶] [FUNC SET] را فشار دهید. بعد از اینکه [پاک شود؟] نشان داده شد، با فشار دادن دکمه های [▶] [◀] [پاک کردن] را انتخاب کنید، و سپس دکمه [▶] [FUNC SET] را فشار دهید. توجه داشته باشید که امکان بازیابی تصاویر پاک شده وجود ندارد.

احتیاط

- در صورت تعویض باتری با نوع نامناسب آن، خطر انفجار وجود دارد.
- باتری های مصرف شده را طبق قوانین محلی دور بیندازید.
- برای اطمینان از عملکرد صحیح این دستگاه، استفاده از لوازم جانبی اصلی Canon توصیه می شود.
- کابل رابط IFC-400PCU
- کابل AV AVC-DC400
- کابل HDMI (انتهای دوربین: نوع D): از یک کابل موجود در بازار با حداکثر طول ۲,۵ متر استفاده کنید.

شماره مدل PC2191 (شامل ماژول WLAN مدل WM227) است. برای شناسایی مدل خود، برجسب زیر دوربین یا پشت صفحه نمایش کج شونده را مشاهده کنید و به دنبال عددی باشید که با PC شروع می شود.

کشورها و مناطقی که استفاده از WLAN را مجاز می دانند
- استفاده از WLAN در بعضی از کشورها و مناطق ممنوع است و استفاده غیر مجاز از آن ممکن است بر اساس قوانین محلی یا کشوری شامل مجازات شود. برای پیشگیری از استفاده غیر مجاز از WLAN، به وب سایت Canon مراجعه کنید تا ببینید که در چه مناطقی استفاده از WLAN مجاز است.
توجه کنید که Canon در قبال مشکلات پیش آمده در اثر استفاده از WLAN در سایر کشورها و مناطق مسئولیتی نخواهد داشت.

انجام کارهای زیر ممکن است باعث مجازات قانونی شود:

- تغییر یا دستکاری در محصول
- جدا کردن برجسب های تأییدیه از روی محصول
- از عملکرد آن بیسیم این محصول نزدیک تجهیزات پزشکی یا سایر تجهیزات الکترونیکی استفاده نکنید.

استفاده از عملکرد آن بیسیم این محصول نزدیک تجهیزات پزشکی یا سایر تجهیزات الکترونیکی ممکن است بر عملکرد آن دستگاه ها تأثیر بگذارد.
اطلاع از بیاتیه انطباق اصلی با آدرس زیر تماس بگیرید:

Complies with
IDA Standards
DB00671

CANON EUROPA N.V. Bovenkerkerweg 59, 1185 XB Amstelveen, The Netherlands
CANON INC. 30-2, Shimomaruko 3-chome, Ohta-ku, Tokyo 146-8501, Japan