

Canon

PowerShot
SX740 HS

راهنمای شروع به کار **فارسی**

دفترچه راهنما و نرم افزار

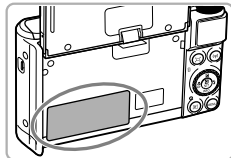
برای کسب اطلاعات بیشتر درباره دوربین، راهنمای تصویری نمایش داده شده روی دوربین را جستجو کنید یا به راهنمای کاربر دوربین که از وب سایت Canon قابل دانلود است مراجعه کنید.

دفترچه های راهنما و نرم افزار دوربین و لنز را از صفحه زیر دانلود کنید.
<http://www.canon.com/icpd/>



- در حالی که کامپیوتر به اینترنت وصل است، به نشانی اینترنتی بالا بروید.
- به وب سایت مربوط به کشور یا منطقه خود بروید.
- برای مشاهده دفترچه های راهنما به Adobe Reader نیاز است.
- برای آگاهی از دستورالعمل های مربوط به نحوه دانلود و نصب نرم افزار، به دفترچه های راهنمای دانلود شده مراجعه کنید.
- شما همچنین می توانید از یک کد QR، به صفحه وب دفترچه های راهنما و نرم افزار بروید که روی دوربین می توانید آنها را نمایش دهید. برای نمایش کد QR، منو < [تنظیمات عملکرد] < [URL دفترچه راهنما/نرم افزار] را انتخاب کنید.

ممکن است از شما خواسته شود شماره سریال (شماره بدنه) را هنگام دانلود دفترچه های راهنما یا نرم افزار وارد کنید. در این شرایط، شماره روی بدنه دوربین در پشت صفحه (مانیتور) را وارد کنید.



پاداشت های مهماتی و اطلاعات حقوقی

- ابتدا چند عکس آزمایشی بگیرید و آنها را بررسی کنید تا مطمئن شوید که تصاویر به درستی ثبت شده اند. لطفاً توجه داشته باشید که Canon Inc، شرکت های فرعی و وابسته به آن و توزیع کنندگان آن در قبال خسارت های پی آیند ناشی از عملکرد نادرست دوربین یا لوازم جانبی آن، شامل عملکرد نادرست کارت های حافظه که منجر به عدم ثبت تصویر یا ثبت آن به گونه ای شود که قابل خواندن با ماشین نباشد، هیچ گونه مسئولیتی نمی پذیرند.
- عکاسی یا فیلمبرداری غیرمجاز کاربر (فیلم و یا صدا) از اشخاص و مطالب دارای کپی رایب ممکن است حریم خصوصی این افراد و یا حقوق قانونی سایرین را، از جمله کپی رایب و سایر حقوق مالکیت معنوی نقض کند. توجه داشته باشید حتی وقتی این عکاسی یا فیلمبرداری صرفاً به منظور استفاده شخصی باشد، این محدودیت ها اعمال می شود.
- لطفاً برای آگاهی از اطلاعات مربوط به ضمانت نامه دوربین خود یا اطلاعات تماس مرکز پشتیبانی، به اطلاعات ضمانت نامه که همراه کیت دفترچه راهنمای دوربین شما عرضه شده است، مراجعه کنید.
- اگرچه این صفحه تحت شرایط تولید با دقت فوق العاده بالا تولید شده است و بیش از ۹۹/۹۹ درصد از پیکسل ها با مشخصات طرح مطابقت دارند، ممکن است در موارد نادر برخی پیکسل ها معیوب باشند یا به صورت نقطه های قرمز یا سیاه ظاهر شوند. این مسئله آسیب دیدگی دوربین را نشان نمی دهد یا تصاویر ثبت شده را تحت تأثیر قرار نمی دهد.
- در صورتی که از دوربین برای مدت زمان طولانی استفاده شود، ممکن است گرم شود. این مسئله نشان دهنده آسیب دیدگی نیست.

دستور العمل های مربوط به ایمنی

- برای استفاده ایمن از این محصول، حتماً این دستور العمل ها را بخوانید.
- از این دستور العمل ها پیروی کنید تا از وارد آمدن جراحت یا صدمه به کاربر محصول یا سایر افراد جلوگیری نمایید.

⚠ هشدار

بیانگر خطر مصومیت جدی با مرگ است.

- این محصول را دور از دسترس کودکان قرار دهید.
- انداختن بند به دور گردن یک شخص می تواند موجب خفگی او شود.
- فقط از منابع برقی که در این دفترچه راهنما برای استفاده با محصول مشخص شده اند استفاده کنید.
- اجزای محصول را از هم جدا نکنید یا در محصول دستکاری نکنید.
- محصول را تحت ضربه یا لرزش شدید قرار ندهید.
- قطعات داخلی بدون پوشش را لمس نکنید.
- در شرایط غیر عادی مانند وجود داشتن دود یا بوی عجیب، استفاده از محصول را متوقف کنید.
- از حلال های آلی مثل الکل، بنزین، یا تینر رنگ برای تمیز کردن این محصول استفاده نکنید.
- محصول را خیس نکنید.
- اجسام خارجی یا مایعات را وارد محصول نکنید.
- در مکان هایی که ممکن است گازهای قابل اشتعال وجود داشته باشند، از این محصول استفاده نکنید.
- انجام این کار ممکن است باعث برق گرفتگی، انفجار یا آتش سوزی شود.
- برای محصولات دارای نمایاب، در نمایاب به منابع نور درخشان مانند خورشید در روز آفتابی یا لیزرها و سایر منابع نور درخشان مصنوعی نگاه نکنید.
- انجام این کار ممکن است به بینایی شما آسیب برساند.
- هنگام استفاده از باتری های موجود در بازار با مجموعه های باتری عرضه شده، از دستورالعمل های زیر پیروی کنید.
- از باتری ها/مجموعه های باتری فقط در محصولاتی که مشخص شده اند استفاده کنید.
- باتری ها/مجموعه های باتری را در معرض حرارت یا آتش قرار ندهید.
- باتری ها/مجموعه های باتری را با استفاده از شارژرهای باتری غیرمجاز شارژ نکنید.
- پایانه ها را در معرض آلودگی قرار ندهید یا اجازه ندهید آنها با سنجاق های فلزی یا سایر اجسام فلزی تماس پیدا کنند.
- از باتری ها/مجموعه های باتری که نشئت کرده اند استفاده نکنید.
- هنگام دور انداختن باتری ها/مجموعه های باتری، پایانه ها را با نوار چسب یا سایر وسایل عایق کنید.
- انجام این کار ممکن است باعث برق گرفتگی، انفجار یا آتش سوزی شود.
- در صورتی که باتری/مجموعه باتری نشئت نمود و مواد یا پوست یا لباس تماس پیدا کرد، آن قسمت را با به طور کامل با آب فراوان بشویید. در صورت تماس با چشم، آن را به طور کامل با مقدار فراوان آب تمیز بشویید و فوراً به پزشک مراجعه کنید.
- هنگام استفاده از شارژر باتری یا آداپتور برقی متناوب، از دستورالعمل های زیر پیروی کنید.
- هر چند وقت یک بار، هرگونه گرد و غبار که روی دوشاخه و پریز برقی جمع شده است را با استفاده از یک پارچه خشک تمیز کنید.
- با دست خیس دوشاخه محصول را به پریز نزنید یا آن را از پریز خارج نکنید.
- در صورت داخل نشدن دوشاخه در پریز به طور کامل، از محصول استفاده نکنید.
- دوشاخه و پایانه ها را در معرض آلودگی قرار ندهید یا اجازه ندهید آنها با سنجاق های فلزی یا سایر اجسام فلزی تماس پیدا کنند.
- هنگام طولان و رعد و برق، شارژر باتری یا آداپتور برقی متناوب متصل به پریز برق را لمس نکنید.
- اشیاء سنگین روی سیم برق قرار ندهید. به سیم برق آسیب نزنید، آن را پاره نکنید یا آن را دستکاری ننمایید.
- هنگام استفاده از این محصول یا کمی بعد از استفاده از آن وقتی هنوز گرم است، محصول را در پارچه یا اجناس دیگر نیچانید.
- محصول را برای مدت طولانی به منبع برق وصل نکنید.
- انجام این کار ممکن است باعث برق گرفتگی، انفجار یا آتش سوزی شود.
- هنگام استفاده اجازه ندهید محصول برای مدت طولانی با یک قسمت از پوست به طور مداوم تماس داشته باشد.
- حتی اگر محصول گرم نباشد، انجام این کار ممکن است باعث سوختگی درجه دوم شود که شامل قرمزی و تاول زدن پوست می شود. هنگام استفاده از محصول در مکان های گرم و برای افرادی که مشکل گردش خون یا پوست غیرحساس دارند، استفاده از سه پایه یا تجهیزات مشابه توصیه می شود.
- در مکان هایی که استفاده از این محصول ممنوع است، از علائم برای خاموش کردن این محصول پیروی کنید.
- انجام ندادن چنین کاری ممکن است باعث نقص عملکرد سایر تجهیزات به علت تأثیر امواج الکترومغناطیسی شود و حتی منجر به بروز سوانح شود.

احتیاط 

خطر مصدومیت را نشان می دهد.

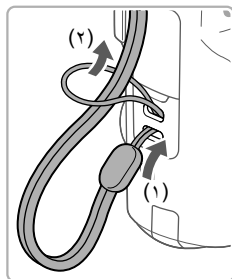
- در نزدیکی چشم فلش نزنید.
- ممکن است به چشم آسیب برساند.
- بند فقط برای استفاده روی بدن در نظر گرفته شده است. آویزان کردن بند همراه با محصول وصل شده به آن از یک قلاب یا شیء دیگری ممکن است موجب آسیب دین محصول شود. همچنین، این محصول را تکان ندهید یا آن را تحت ضربه شدید قرار ندهید.
- فشار زیادی به لنز وارد نکنید یا اجازه ندهید جسمی به آن ضربه بزند.
- انجام این کار ممکن است باعث جراحات یا آسیب دیدن محصول شود.
- هنگام فلش زدن، فلش گرمای زیادی منتشر می کند. هنگام تصویربرداری، انگشتان، سایر اعضای بدن و اجسام را دور از دستگاه فلش قرار دهید.
- انجام این کار ممکن است باعث سوختگی یا نقص عملکرد فلش شود.
- این محصول را در مکان های خیلی گرم یا خیلی سرد قرار ندهید.
- ممکن است محصول خیلی گرم/سرد شود و تماس با آن باعث سوختگی یا جراحات شود.

احتیاط

احتمال آسیب دیدن اموال را نشان می دهد.

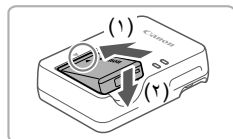
- دوربین را به سمت منابع نور درخشان، مانند خورشید در روز آفتابی یا منابع نور درخشان مصنوعی نگیرید.
- انجام چنین کاری ممکن است به حسگر تصویر یا سایر اجزای داخلی آسیب برساند.
- هنگام استفاده از دوربین در ساحل یا یک مکان طوفانی، مراقب باشید که گرد و غبار یا شن وارد دوربین نشود.
- هر گونه گرد و غبار، دوده یا سایر مواد خارجی روی فلش را با گوش پاک کن یا پارچه پاک کنید.
- گرمای متصاعد شده از فلش ممکن است باعث شود ماده خارجی دود کند یا محصول درست کار نکند.
- هنگامی که از این محصول استفاده نمی کنید، مجموعه باتری/باتری ها را بیرون بیاورید و در جایی نگهداری نمایید.
- هر گونه نشت باتری ممکن است به محصول آسیب بزند.
- قبل از اینکه مجموعه باتری/باتری ها را دور بیندازید، پایانه های آن را با نوار چسب یا سایر مواد عایق بپوشانید.
- تماس پیدا کردن باتری با مواد فلزی دیگر ممکن است موجب آتش سوزی یا انفجار شود.
- هنگامی که از شارژر باتری این محصول استفاده نمی کنید، آن را از برقی بیرون بیاورید. هنگامی که از آن استفاده می کنید، روی آن را با پارچه یا سایر اشیا نپوشانید.
- اگر شارژر برای مدت طولانی متصل به پریز برق رها شود، ممکن است موجب گرم شدن بیش از حد و اختلال شارژر و در نهایت آتش سوزی شود.
- مجموعه های باتری عرضه شده را نزدیک حیوانات خانگی قرار ندهید.
- ممکن است حیوانات خانگی با گاز گرفتن مجموعه باتری موجب نشت، گرم شدن بیش از حد یا انفجار آن شوند که منجر به آتش سوزی یا آسیب دیدن محصول می شود.
- اگر دوربین شما از چند باتری استفاده می کند، از باتری هایی که سطح شارژ متفاوت دارند با هم استفاده نکنید، و باتری های جدید و قدیمی را با هم استفاده نکنید. باتری ها را با پایانه های + و - برعکس در دوربین قرار ندهید.
- این وضعیت ممکن است موجب نقص عملکرد محصول شود.
- در صورتیکه دوربین در جیب شلوارتان است، ننشینید.
- این کار باعث نقص در کارکرد یا آسیب دیدگی صفحه می شود.

بند را وصل کنید



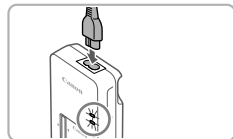
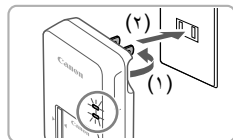
مجموعه باتری را شارژ کنید

۱ مجموعه باتری را در شارژر بگذارید.



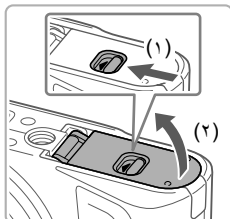
۲ مجموعه باتری را شارژ کنید.

- رنگ چراغ ها
- در حال شارژ: نارنجی
- کاملاً شارژ: سبز



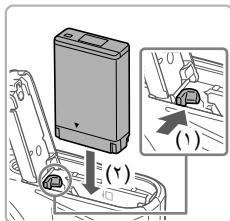
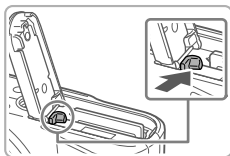
مجموعه باتری و کارت حافظه خود را در دستگاه بگذارید

۱ درپوش را باز کنید.



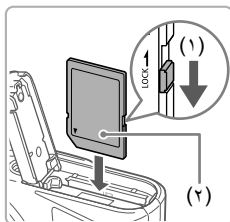
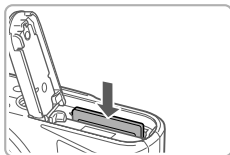
۲ مجموعه باتری را در دستگاه قرار دهید.

برای در آوردن:



۳ سوئیچ محافظت در برابر نوشتن کارت خود را بررسی کنید و کارت حافظه را در جای خود بگذارید.

برای در آوردن:



۴ درپوش را ببندید.



کارت های حافظه سازگار (به طور جداگانه به فروش می رسد)

• کارت های حافظه SD*1

• کارت های حافظه SDHC*1*2

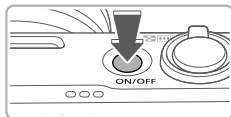


• کارت های حافظه SDXC*1*2

*1 کارت های مطابق با استانداردهای SD. با این وجود، برخی از کارت های حافظه برای کار با دوربین تأیید نشده اند.
*2 کارت های حافظه UHS-I نیز پشتیبانی می شوند.

تنظیم تاریخ، زمان و منطقه زمانی



۱ دوربین را روشن کنید.



۲ منطقه زمانی را تنظیم کنید.

- دکمه های **◀/▶** را برای انتخاب مورد، و سپس دکمه **SET** را فشار دهید.



- دکمه  را مجدداً فشار دهید، دکمه های ▲/▼ را برای انتخاب یک منطقه زمانی فشار دهید، و سپس دکمه  را فشار دهید.

منطقه زمانی	
02/02/2018 10:10:00	
آزوس	-01:00
لندن	±00:00
پاریس	+01:00
قاهره	+02:00
مسکو	+03:00

- برای بازگشت به [تاریخ/زمان/منطقه زمانی]، [تأیید] را انتخاب کنید.

تاریخ/زمان/منطقه زمانی

(02/02/2018)

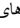


02 . 02 . 2018 10 : 10 : 00

س/ز/م

لندن

تأیید لغو

تاریخ و زمان را تنظیم کنید.

- دکمه های ◀/▶ را برای پیمایش و دکمه  را برای انتخاب مورد فشار دهید، دکمه های ▲/▼ را برای تنظیم تاریخ و زمان و سپس دکمه  را فشار دهید.
- [تأیید] را انتخاب کنید و دکمه  را فشار دهید.

تاریخ/زمان/منطقه زمانی

(02/02/2018)

02 . 02 . 2018 10 : 10 : 00

س/ز/م

لندن

تأیید لغو

زبان صفحه نمایش

۱ به صفحه منو بروید.



۲ منوی تنظیمات عملکرد را انتخاب کنید.



• دکمه های </> را برای انتخاب [F], و سپس دکمه [SET] را فشار دهید.

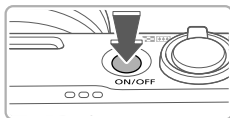
۳ [زبان] را انتخاب کنید.



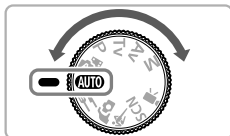
۴ زبان صفحه نمایش را تنظیم کنید.



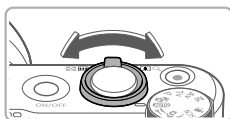
۱ دوربین را روشن کنید.



۲ وارد حالت AUTO شوید.



۳ بر حسب نیاز بزرگنمایی مثبت و منفی کنید.



۴ عکس بگیرید.

گرفتن تصاویر ثابت

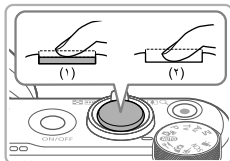
(۱) فوکوس کنید.

● بعد از فوکوس، دوربین دوبار بوق می زند.

● نقطه فوکوس خودکار در اطراف فوکوس نمایش داده

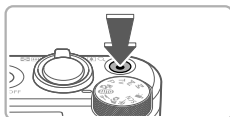
می شود.

(۲) فیلم بگیرید.



ضبط فیلم

● برای توقف ضبط، مجدداً فشار دهید.

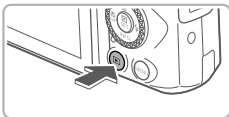


● [●REC] در طول ضبط نمایش داده می شود.



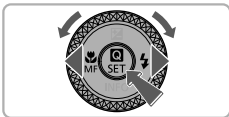
مشاهده

۱ به پخش بروید.



۲ تصاویر را انتخاب کنید.

● فیلم ها با [SET] برچسب گذاری شدند. دکمه (SET) را فشار دهید.



۳ فیلم ها را پخش کنید.

● دکمه (SET) را فشار دهید.
● دکمه های ▲/▼ را برای تنظیم میزان صدا فشار دهید.



علامت تجاری و مجوز

- لوگوی SDXC علامت تجاری SD-3C، LLC است.

سلب مسئولیت

- تکثیر غیرمجاز این راهنما ممنوع است.
- طرح ها و تصاویر در این راهنما ممکن است کمی با تجهیزات واقعی متفاوت باشد.

احتیاط

در صورت تعویض باتری با نوع نامناسب آن، خطر انفجار وجود دارد.
باتری های مصرف شده را طبق قوانین محلی دور بیندازید.
برای اطمینان از عملکرد صحیح این دستگاه، استفاده از لوازم جانبی اصلی Canon توصیه می شود.
- کابل رابط IFC-600PCU

کابل HDMI (انتهای دوربین: نوع D): از یک کابل موجود در بازار با حداکثر طول ۲/۵ متر استفاده کنید.

شماره مدل PC2352 (شامل ماژول WLAN و BLE مدل WM600) است.
برای شناسایی مدل خود، برجسب زیر دوربین یا پشت صفحه نمایش کج شونده را مشاهده کنید و به دنبال عددی باشید که با PC شروع می شود.

کشورها و مناطقی که اجازه استفاده از عملکرد بی سیم را می دهند
- استفاده از عملکرد بی سیم در برخی کشورها و مناطق محدود است، و استفاده غیرقانونی ممکن است طبق مقررات محلی یا کشوری مجازات شود. برای اجتناب از نقض قوانین مربوط به عملکرد بی سیم، به وبسایت Canon مراجعه کنید تا ببینید در کجا استفاده مجاز است.
توجه داشته باشید که Canon مسئول هیچ یک از مشکلات ناشی از استفاده از عملکرد بی سیم در کشورها و مناطق دیگر نخواهد بود.
انجام کارهای زیر ممکن است باعث مجازات قانونی شود:
- تغییر یا دستکاری در محصول
- جدا کردن برجسب های تأییدیه از روی محصول
از عملکرد بی سیم این محصول در نزدیکی تجهیزات پزشکی یا سایر تجهیزات برقی استفاده نکنید.
استفاده از عملکرد بی سیم نزدیک تجهیزات پزشکی یا سایر تجهیزات الکترونیکی ممکن است بر عملکرد آن دستگاهها اثر بگذارد.

CANON EUROPA N.V. Bovenkerkerweg 59, 1185 XB Amstelveen, The Netherlands
CANON INC. 30-2, Shimomaruko 3-chome, Ohta-ku, Tokyo 146-8501, Japan

برخی از لوگوهای مربوط به استانداردهای فنی که دوربین حائز آنها است را می توان روی صفحه با انتخاب MENU
◀ زبانه [F5] ▶ [نمایش لوگوی مجوز] مشاهده کرد.