

Canon

Satera MF467dw

セットアップ ガイド

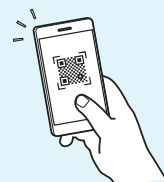
1 安全にお使いいただくために
ご使用前に必ずお読みください。

2 セットアップガイド(本書)

3 ユーザーズガイド
全ての使いかたを説明します。

Q&A

お困りごととその対処方法を説明します。

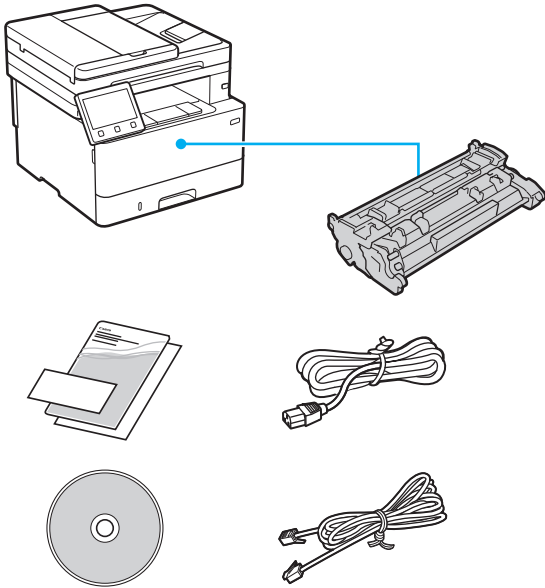


<https://oip.manual.canon/>

- 本書をお読みにになった後は、将来いつでも使用できるように大切に保管してください。
- 本書の内容は予告なく変更することがありますのでご了承ください。

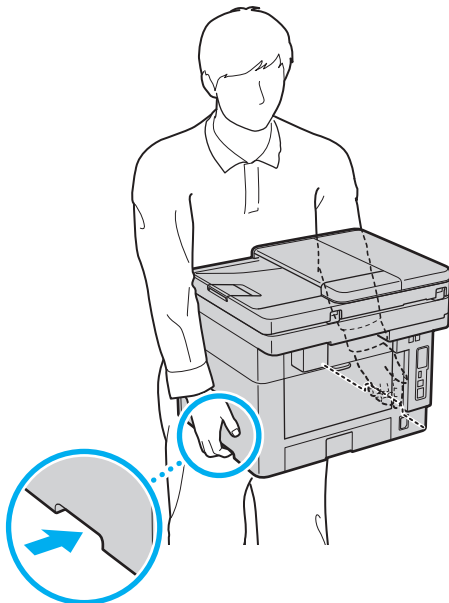
詳しくは P.10 「オンラインマニュアルを見る」

1 同梱品を確認する



2 梱包材を取り外す

1. 本体を使用場所に設置する



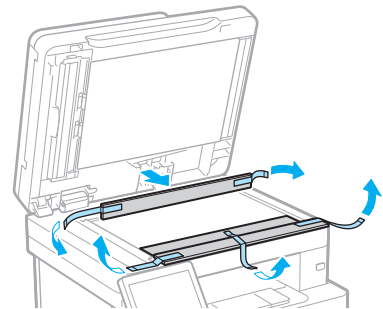
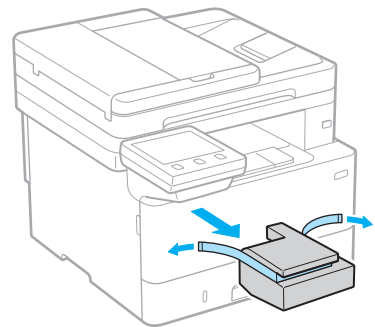
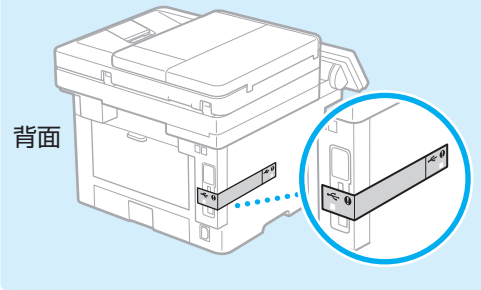
本機の周囲に 100mm 以上のスペースをあけて設置してください。

2. 全ての梱包材を取り外す

テープは全て取り外して
ください。

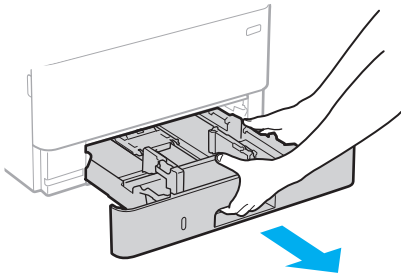


USB ポートのシールは、USB ポートを使用する
ときまで取り外さないでください。

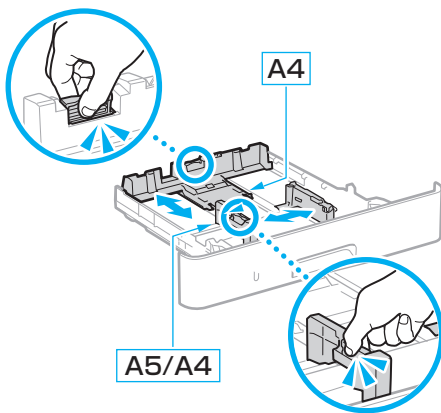


3 用紙をセットする

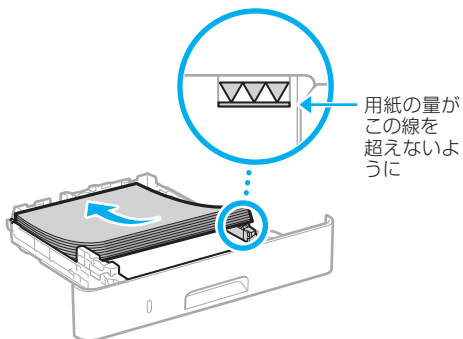
1.



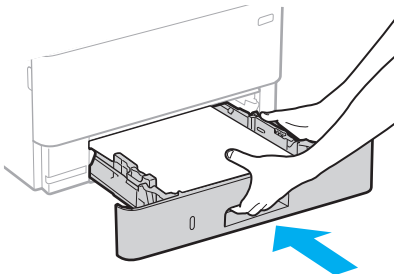
2.



3.



4.



4 オプション機器を設置する

- ➡ オプション機器を使わないときは、
5 に進んでください

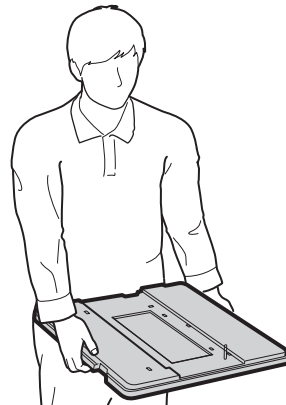
設置の前に

オプション機器を後から設置するときは、作業前に次のことを行ってください。

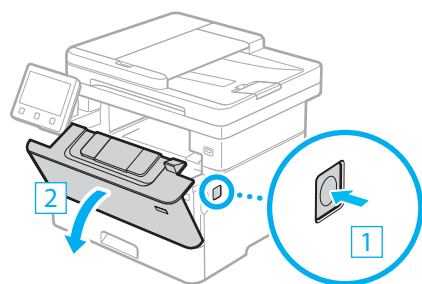
1. 本機とパソコンの電源を切る
2. 本機の電源プラグをコンセントから抜き、アース線も取り外す
3. 全てのコードやケーブルを本機から取り外す

環境ヒーター

1. 環境ヒーターを使用場所に設置する

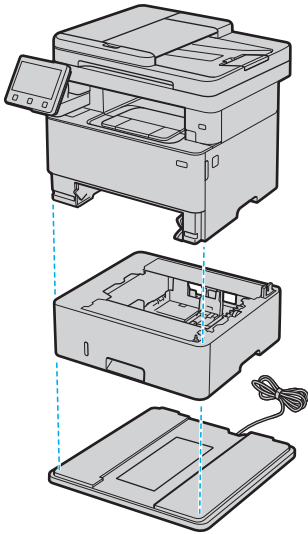


2.



■カセットユニットと併用するときは

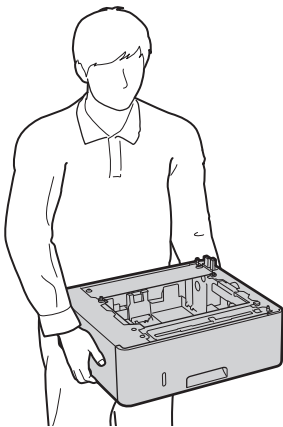
カセットユニットの下に環境ヒーターを置きます。



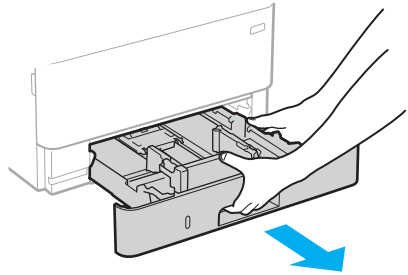
- ストッパーシートは、カセットユニットの底面に貼ります。
- 作業のためにカセットユニットを横に倒すときは、必ずカセットユニットの給紙カセットを取り外してください。

カセットユニット

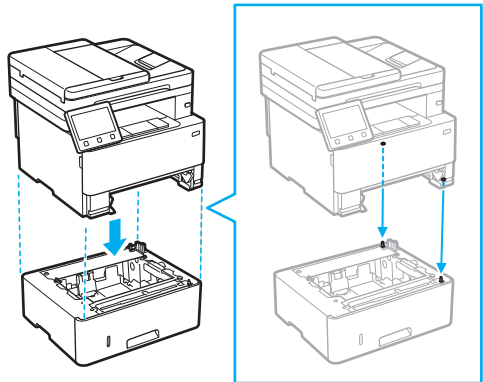
1. カセットユニットを使用場所に設置する



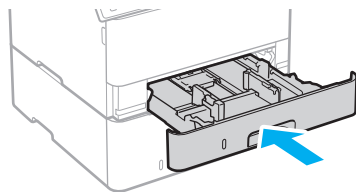
2.



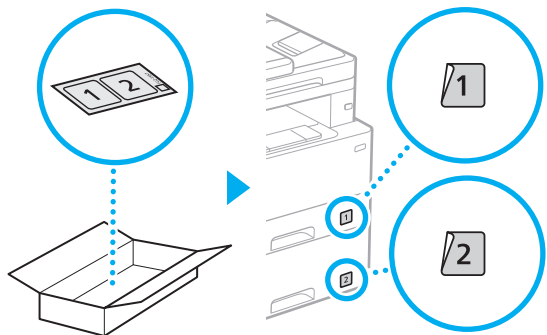
3.



4.



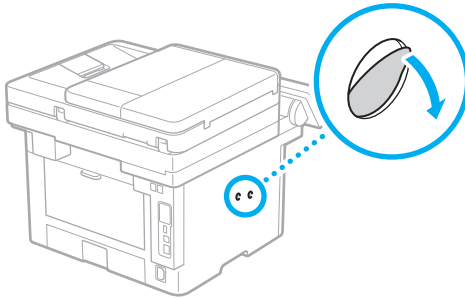
5.



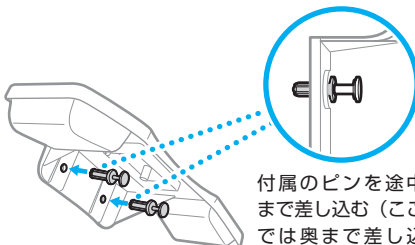
ハンドセット

1.

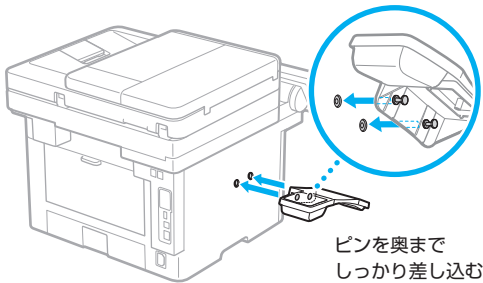
背面



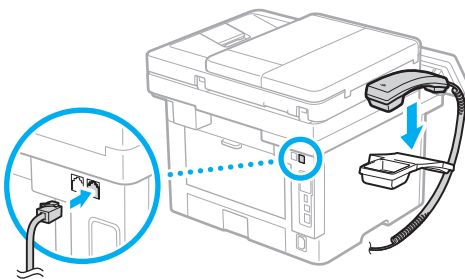
2.



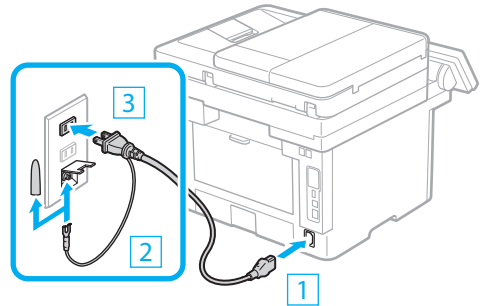
3.



4.

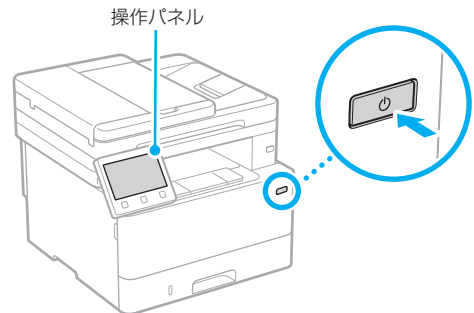


5 電源コードを接続する



6 基本項目の設定をする

初めて本機に電源を入れると、操作パネル上で設定ナビが始まります。画面の指示に従って本機の初期設定を行ってください。



1. 現在の日時を設定する

7 セキュリティの設定をする

本機への不正アクセスを防止するために、リモートUIのアクセス権限を設定します。



「リモートUI」とは？

リモートUIとは、パソコンのWebブラウザを使用して、本機の稼働状態を確認したり、設定の変更やアドレス帳の登録を行ったりする機能です。

1. リモートUIを使用する場合は、<はい>を選ぶ

使用しない場合は、<いいえ>を選び、**8**へ進みます。

2. 管理者モードを使用するときは、<はい>を選ぶ

- アクセス権などの管理や拡張機能の設定をするために、システム管理部門IDと暗証番号を設定します。
- 使用しない場合は、<いいえ>を選び、手順**5**へ進みます。

3. システム管理部門IDを設定する

任意の数字を入力し、<確定>を選びます。

4. システム管理暗証番号を設定する

- 任意の数字を入力し、<確定>を選びます。
- 確認のため、次の画面でもう一度同じ暗証番号を入力し、<確定>を選びます。
- * 設定した暗証番号は忘れないようにしてください。

5. 一般ユーザーモードを使用するときは、<はい>を選ぶ

- 一般ユーザーがリモートUIにアクセスするための暗証番号を設定します。
- 使用しない場合は、<いいえ>を選び、**8**へ進みます。

6. リモートUIアクセス暗証番号を設定する

- 任意の数字を入力し、<確定>を選びます。
- 確認のため、次の画面でもう一度同じ暗証番号を入力し、<確定>を選びます。
- * 設定した暗証番号は忘れないようにしてください。

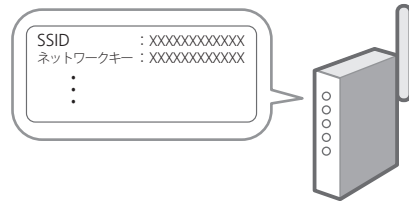
8 ネットワークの設定をする

本機をネットワークに接続するための設定をします。事前に、パソコンとルーターが正しくネットワークに接続されていることを確認してください。

- 有線LANと無線LANは同時に使用できません。

無線LANの場合

1. ルーターの「SSID」と「ネットワークキー」を確認する



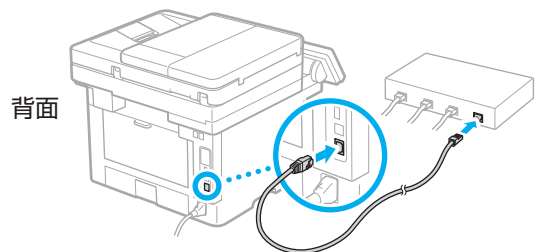
2. 設定を開始するときは、操作パネルで<はい>を選ぶ

3. SSIDと一致するネットワークを選ぶ

4. パスワード(ネットワークキー)を入力し、<確定>を選ぶ

有線LANの場合

LANケーブルで本機とルーターを接続し、ネットワークへの接続方法を選ぶ画面で<いいえ>を選びます。



9 設定ナビを終了する

アプリケーションライブラリの説明を確認して、<終了>を選びます。

10 ソフトウェア／ドライバーをインストールする

本機のプリント／ファクス／スキャン機能を使うには、それぞれのドライバーをインストールする必要があります。

キヤノンのホームページからダウンロードする場合

1. 「製品名 ダウンロード」で検索する

XXXXXXXXX ダウンロード



例) MF467dw ダウンロード

ダウンロードサイトが見つからないときは
<https://canon.jp/download/>

2. ソフトウェア／ドライバーをダウンロードし、お使いのパソコンにインストールする

スキャン機能を使う場合は、スキャンドライバーとともに、スキャン専用アプリケーション「MF Scan Utility」をインストールしてください。

同梱の CD/DVD-ROM からインストールする場合

1. お使いのパソコンに CD/DVD-ROM をセットし、ソフトウェア／ドライバーをインストールする

通常は [おまかせインストール] を選択します。
[おまかせインストール] を選ぶと、ドライバーに加え、標準的なソフトウェアとマニュアルがインストールされます。



- 最新のドライバーと OS の対応状況は、キヤノンホームページでご確認ください。
<https://canon.jp/support/>
- インストールについてのお困りごとが発生したときは、「Q&A」の「ドライバーの質問」をご覧ください。

Q&A の開きかた

P.10 「オンラインマニュアルを見る」

続いてファクスの設定を行います

11 ファクスの設定をする

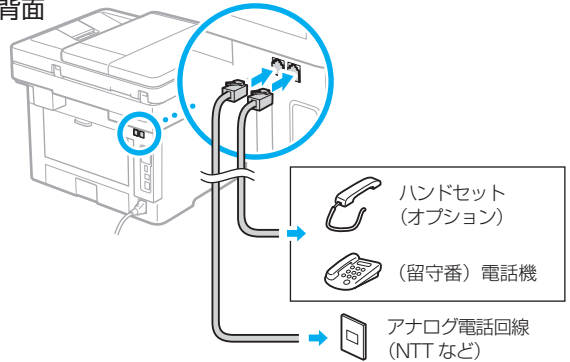
ホーム画面で初めて<ファクス>を選ぶと、ファクス設定ナビが始まります。

設定手順

1. ホーム画面で<ファクス>を選ぶ
2. <設定する>を選ぶ
3. <次へ>を選ぶ
4. ユーザー電話番号を入力し、<確定>を選ぶ
5. <次へ>を選ぶ
6. ユーザー略称(名前や会社名など)を入力し、<確定>を選ぶ
7. <次へ>を選ぶ
8. 電話機の接続や受信のしかたに合わせて、受信モードを選ぶ
下の図を参考にしながら<はい>または<いいえ>を選んでいき、最後に<確定>で受信モードを設定します。

9. 本機を電話回線に接続する

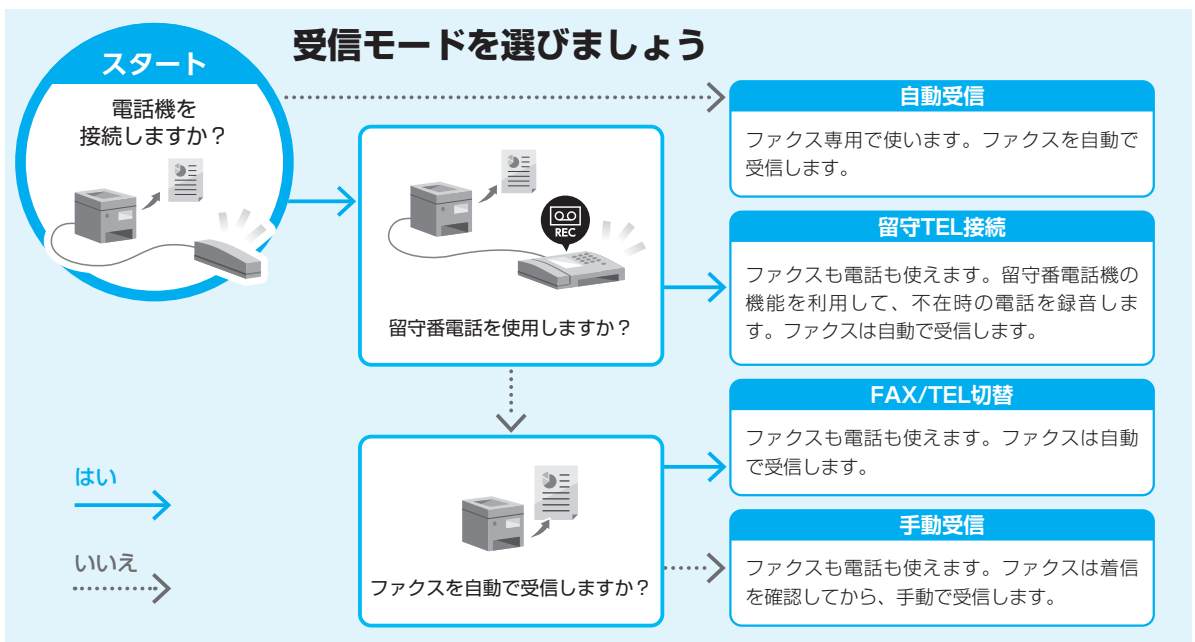
背面



必ず回線を確認してから接続してください。ビジネスホンなどを接続している専用回線に接続すると、故障の原因になります。

10. 接続が終わったら、<終了>を選ぶ

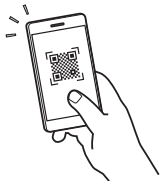
11. <はい>▶<OK>の順に選び、本機を再起動する



便利な機能・お役立ち情報

オンラインマニュアルを見る

1. QRコードを読み込み、キヤノンのオンラインマニュアルサイトを開く



開けない場合は

<https://oip.manual.canon/>

2. マニュアルを選ぶ

ユーザーズガイド

操作や設定、活用方法など、本機の全ての機能を掲載しています。

Q&A

お客さまからよく寄せられる質問と回答を掲載しています。



ドライバーのインストールで問題が発生した場合も、「ドライバーの質問」をご覧ください。

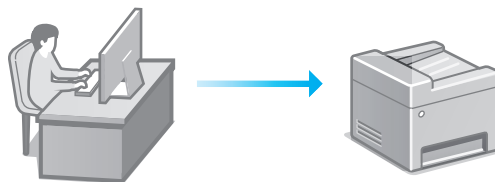
モバイル機器から本機を利用する（モバイル連携）

スマートフォンなどのモバイル機器から本機を利用できます。モバイル機器の写真や文書を手軽にプリントしたり、本機でスキャンしたデータをモバイル機器に保存したりすることができます。

- ➡ ユーザーズガイド
「モバイル連携」参照



パソコンから本機を管理する（リモートUI）



リモートUIとは、パソコンのWebブラウザを使用して、本機の管理を行う機能です。稼働状態を確認したり、設定の変更やアドレス帳の登録を行ったりすることができます。

- ➡ ユーザーズガイド
「パソコンによる本機の管理 - リモートUI」参照



ワンタッチで便利な機能を実行する（アプリケーションライブラリ）

「アプリケーションライブラリ」とは、「いつもの文書を印刷する」「消耗品情報を確認する」など使用頻度の高い操作や便利な機能をアプリケーション化し、ホーム画面からボタン一つで実行できる機能です。時間短縮や作業精度の向上に役立ちます。

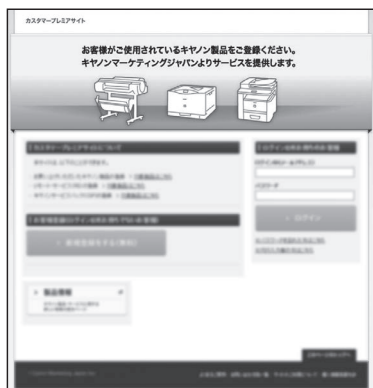
- ➡ アプリケーションライブラリ
ユーザーズガイド参照



Memo 

A large, empty rectangular box with a thin black border, intended for writing a memo.

ご購入製品の保証登録のお願い



- 無償保証[※]および「保証書」電子発行（閲覧および印刷）

※製品によって無償保証期間は異なります。

- NETEYE（ネットアイ）[※]やパッケージ型保守サービスのお申込み

※対象製品はホームページをご覧ください。

- 登録機器情報および保証期間、他サービス申込情報の確認

➡ 詳しくはこちら <https://canon.jp/biz-regists>

お問い合わせ

本機についてのご質問や修理のご依頼は、販売店または担当サービスへお問い合わせください。各種窓口は、キヤノンホームページ（<https://canon.jp/>）内のサポートのページでご確認いただけます。

Canon

キヤノン株式会社／キヤノンマーケティングジャパン株式会社
〒108-8011 東京都港区港南 2-16-6



FT6-3198-000

