

Canon

IXUS 132
IXUS 133

Parengimo darbui instrukcija **LIETUVIŲ K.**

CEL-SU2DA2W0

Pakuotės turinys

Prieš naudodami įsitikinkite, kad pakuotėje yra toliau nurodyti daiktai. Jei kurio nors daikto trūksta, kreipkitės į fotoaparato pardavėją.



Fotoaparatas



Akumulatorius
NB-11L



Akumulatoriaus
įkroviklis CB-2LFE



Riešo dirželis
WS-800^{*1}



Parengimo darbai
instrukcija
(ši instrukcija)



„Canon“ garantijos
sistemos brošiūra

*1 Kaip pritvirtinti, žr. [Camera User Guide/Fotoaparato vartotojo instrukcija].

Suderinamos atminties kortelės

Atminties kortelė nepridedama. Įsigykite reikiamą vieno iš nurodytų tipų kortelę. Galima naudoti šias korteles nepriklausomai nuo jų talpos. Informaciją apie kadru skaičių ir įrašymo trukmę atminties kortelėje rasite skyriuje „Specifications/Techniniai duomenys“ instrukcijoje [Camera User Guide/Fotoaparato vartotojo instrukcija].

- SD atminties kortelės*
- SDHC atminties kortelės*
- SDXC atminties kortelės*



*Atitinka SD techninius duomenis. Tačiau nepatvirtinta, kad su fotoaparatu veikia visos atminties kortelės.

PDF instrukcijos ir programinė įranga

Instrukciją PDF formatu ir programinę įrangą galima atsisiųsti iš toliau nurodyto URL adreso.

<http://www.canon.com/icpd/>



- Kai kompiuteris prijungtas prie interneto, pasiekite aukščiau nurodytą URL.
- Pasiekite jūsų šalies ar regiono svetainę.
- Kaip atsisiųsti ir įdiegti programinę įrangą žr. instrukcijoje [*Camera User Guide/Fotoaparato vartotojo instrukcija*], kurią galima atsisiųsti.

Norint skaityti nurodytas PDF instrukcijas, kurias galima atsisiųsti, reikia, kad būtų įdiegta programinė įranga „Adobe Reader“.

[Camera User Guide/Fotoaparato vartotojo instrukcija]

Šioje instrukcijoje aptariamoms nurodytos temos.

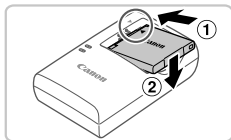
- Fotoaparato naudojimo pagrindai nuo parengimo iki fotografavimo, programinės įrangos įdiegimo ir atvaizdų importavimo.
- Kiti nurodymai, skirti visoms fotoaparato funkcijoms.

[Software Guide/Programinės įrangos instrukcija]

Šioje instrukcijoje aprašoma, kaip naudotis programine įranga.

Pradiniai paruošiamieji veiksmai

Akumulatoriaus įkrovimas



1 Įdėkite akumuliatorių.

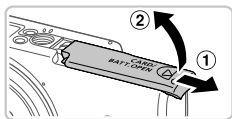
- Sulygiavę ant akumulatoriaus ir įkroviklio esančias ▲ žymes, įkiškite akumuliatorių pastumdami (①) ir paspausdami žemyn (②).



2 Įkraukite akumuliatorių.

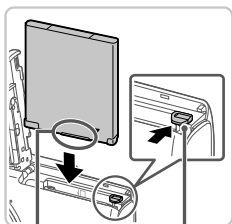
- Prijungus maitinimo laidą prie įkroviklio ir įjungus laidą į elektros tinklo lizdą, lemputė pradės šviesti oranžine spalva.
- Įkrovus, lemputė pradeda šviesti žaliai. Išimkite akumuliatorių.
- Išsamią informaciją apie krovimo trukmę ir kadryų skaičių ar įrašymo trukmę su visiškai įkrautu akumuliatoriumi, žr. skyriuje „Specifications/Techniniai duomenys“ instrukcijoje [*Camera User Guide/Fotoaparato vartotojo instrukcija*].

Akumuliatoriaus ir atminties kortelės įdėjimas



1 Atidarykite dangtelį.

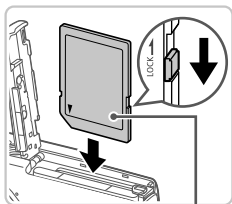
- Pastumkite dangtelį (1) ir atidarykite jį (2).



2 Įdėkite akumuliatorių.

- Spausdami akumuliatoriaus fiksatorių rodyklės kryptimi, įdėkite akumuliatorių kaip pavaizduota ir spauskite iki užsifiksuos.
- Norėdami išimti akumuliatorių, paspauskite akumuliatoriaus fiksatorių rodyklės kryptimi.

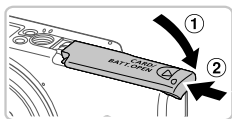
Lizdai Akumuliatoriaus fiksatorius



3 Patikrinkite, į kurią padėtį perjungta apsaugojimo nuo įrašymo ąselė ir įdėkite atminties kortelę.

- Jei atminties kortelės apsaugojimo nuo įrašymo ąselė perjungta į užrakintą padėtį, įrašinėti negalima. Stumkite ąselę iki ji spragtelėdama užsifiksuos.
- Nukreiptą kaip pavaizduota atminties kortelę kiškite iki užsifiksuos.
- Norėdami išimti atminties kortelę, spauskite ją iki pajusite spragtelėjimą, tada lėtai atleiskite ją.

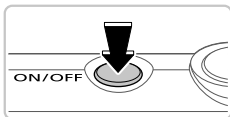
Etiketė



4 Uždarykite dangtelį.

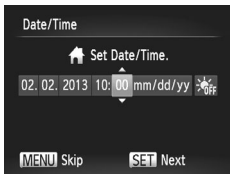
- Nuleiskite dangtelį (1) ir laikydami nuleidę stumkite iki užsifiksuos (2).

Datos ir laiko nustatymas



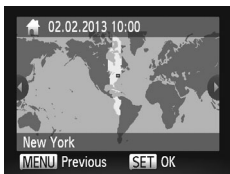
1 Įjunkite fotoaparata.

- Paspauskite ON/OFF mygtuką.
- ▶ Atsiranda ekranas [Date/Time/Data/Laikas].



2 Nustatykite datą ir laiką.

- Spausdami <◀>>> mygtukus pasirinkite parinktį.
- Spausdami <▲>>> mygtukus nurodykite datą ir laiką.
- Baigę, paspauskite <FUNC. SET> mygtuką.



3 Nustatykite vietos laiko juosta.

- Spausdami <◀>>> mygtukus pasirinkite savo vietos laiko juosta.
- Baigę, paspauskite <FUNC. SET> mygtuką. Kai pasirodys patvirtinimo ekranas, nustatymo ekranas neberodomas.
- Norėdami išjungti fotoaparata, paspauskite ON/OFF mygtuką.



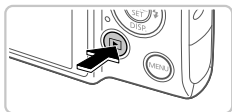
Datos ir laiko keitimas

Norėdami pakeisti nustatytą datą ir laiką, darykite kaip aprašyta.

- 1 Paspauskite <MENU> mygtuką.
- 2 Artinimo svirtelė pasirinkite [↑] skirtuką.
- 3 Spausdami <▲><▼> mygtukus pasirinkite [Date/Time/Data/Laikas], po to paspauskite <FUNC SET> mygtuką.
- 4 Nustatymus reguliuokite kaip nurodyta skyriaus „Datos ir laiko nustatymas“ 2 žingsnyje.
- 5 Paspauskite <MENU> mygtuką.

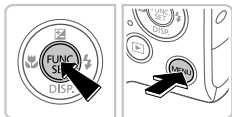
Rodinio kalba

Jei reikia, rodinio kalbą galima pakeisti.



1 Įjunkite atkūrimo režimą.

- Paspauskite <▶> mygtuką.



2 Pasiekite nustatymo ekraną.

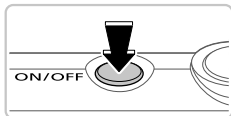
- Paspauskite ir laikykite paspaustą <FUNC SET> mygtuką, po to iškart paspauskite <MENU> mygtuką.
- Spausdami <▲><▼><◀><▶> mygtukus pasirinkite kalbą, po to paspauskite <FUNC SET> mygtuką.



Pabandymas dirbti fotoaparatu

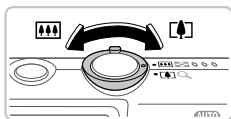
Fotografavimas

Jei norite, kad būtų automatiškai parenkami optimalūs konkrečių scenų fotografavimo parametrai, tiesiog leiskite fotoaparatu nustatyti objektą ir fotografavimo sąlygas.



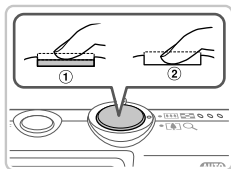
1 Įjunkite fotoaparatą ir įjunkite [AUTO] režimą.

- Paspauskite ON/OFF mygtuką.
- Režimų jungiklį perjunkite į padėtį [AUTO].



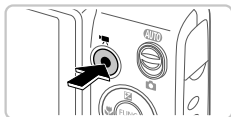
2 Sukomponuokite kadražį.

- Norėdami priartinti vaizdą ir padidinti objektą, žiūrėdami į ekraną paslinkite artinimo svirtelę link <[📍]> (teleobjektyvo padėtis), o norėdami atitolinti objektą, paslinkite link <[📏]> (plačiakampio objektyvo padėtis).



3 Fotografuokite.

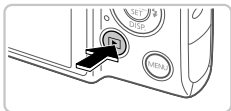
- Šiek tiek įspauskite užrakto mygtuką (①).
- Nustatęs ryškumą, fotoaparatas du kartus supypsi ir rodomi AF rėmeliai, nurodantys vaizdo zonas, kuriose nustatytas ryškumas. Paspauskite užrakto mygtuką iki galo (②).



4 Filmuokite.

- Norėdami pradėti filmuoti, paspauskite filmavimo mygtuką, o norėdami nutraukti filmavimą, paspauskite mygtuką dar kartą.

Peržiūra



1 Įjunkite atkūrimo režimą.

- Paspauskite <▶> mygtuką.



2 Naršykite vaizdus.

- Jei norite pamatyti buvusį ar būsimą vaizdą, spauskite <◀><▶> mygtukus.
- Filmus žymi [SET▶] piktograma. Norėdami atkurti filmus, pereikite prie 3 žingsnio.



3 Atkurkite filmus.

- Paspauskite <FUNC SET> mygtuką, spausdami <▲><▼> mygtukus pasirinkite [▶], po to dar kartą paspauskite <FUNC SET> mygtuką.
- Dabar prasideda atkūrimas, filmui pasibaigus, rodoma [SET▶].
- Jei norite sureguliuoti garsumą, spauskite <▲><▼> mygtukus.

Vaizdų trynimasis

Norėdami ištrinti 2 žingsnyje pasirinktą vaizdą, elkitės kaip aprašyta. Prašome atkreipti dėmesį, kad negalima atstatyti ištrintų vaizdų.

- 1 Paspauskite <FUNC SET> mygtuką, spausdami <▲><▼> mygtukus pasirinkite [🗑️], po to dar kartą paspauskite <FUNC SET> mygtuką.
- 2 Kai ekrane atsiras [Erase?/Ištrinti?], spausdami <◀><▶> mygtukus pasirinkite [Erase/Ištrinti], po to paspauskite <FUNC SET> mygtuką.

Tik Europos Sąjungai (ir Europos Ekonominei Zonai)



Šie simboliai reiškia, kad šio gaminio negalima išmesti į buitines atliekas, kaip reikalauja WEEE Direktyva (2002/96/EB) ir Baterijų Direktyva (2006/66/EB) ir (ar) jūsų šalies nacionaliniai įstatymai, kuriais šios Direktyvos yra įgyvendinamos.

Jei cheminis simbolis yra po žemiau parodytu simboliu, pagal Baterijų Direktyvą tai reiškia, kad baterijos ar akumuliatoriaus

sudėtyje yra sunkiųjų metalų (Hg=gyvsidabris, Cd=kadmio, Pb=švino), kurių koncentracija viršija Baterijų Direktyvoje nurodytas leistinas ribas.

Šį gaminį reikia pristatyti į specialų surinkimo punktą, pavyzdžiui, mainais, kai jūs perkate naują panašų gaminį arba į specialią surinkimo vietą, kuri perdirba elektrinės ir elektroninės įrangos atliekas bei naudotas baterijas ir akumuliatorius. Dėl netinkamo šio tipo atliekų tvarkymo gali nukentėti aplinka bei iškyla grėsmė žmogaus sveikatai dėl potencialiai kenksmingų medžiagų, iš esmės susijusių su elektrine ir elektronine įranga.

Bendradarbiaudami teisingai utilizuojant šiuos gaminius, jūs padėsite efektyviai naudoti gamtinius išteklius.

Daugiau informacijos apie gaminio perdirbimą jums gali suteikti vietinis biuras, atliekų tvarkymo bendrovė, sertifikuoti organai ar buitinių atliekų surinkimo įmonės. Be to, aplankykite interneto svetainę www.canon-europe.com/environment.

(Europos Ekonominė Zona: Norvegija, Islandija ir Lichtenšteinas)

ATSARGIAI

JEI AKUMULIATORIŲ PAKEISITE NETEISINGO TIPO AKUMULIATORIUMI, ATSIKANDA SPROGIMO RIZIKA. PANAUDOTAS AKUMULIATORIUS IŠMESKITE LAIKYDAMIESI JŪSŲ VIETOVĖJE GALIOJANČIŲ TAISYKLIŲ.

CANON INC.

30-2, Shimomaruko 3-chome, Ohta-ku, Tokyo 146-8501, Japan

CANON EUROPA N.V.

Bovenkerkerweg 59-61, 1185 XB Amstelveen, The Netherlands