



Online handleiding

Handleiding voor My Image Garden

Inhoud

Symbolen in dit document.	4
Gebruikers van aanraakgevoelige apparaten (Windows).	5
Handelsmerken en licenties.	6
Handleiding voor My Image Garden.	17
Wat is My Image Garden?.	18
Functies van My Image Garden.	19
Op de computer geïmporteerde afbeeldingen gebruiken.	24
Afbeeldingen, PDF-bestanden en video's selecteren.	26
My Image Garden starten.	33
Afdrukken.	34
Foto's en documenten afdrukken.	35
Disclabels (cd's/dvd's/BD's) afdrukken.	38
Items maken en afdrukken.	43
Foto's afdrukken in verschillende indelingen.	46
Verschillende functies gebruiken.	50
Foto's en documenten scannen.	51
Eenvoudig scannen met Automatische scan.	52
Foto's scannen.	55
Documenten scannen.	58
Foto's corrigeren/verbeteren.	61
Foto's bijsnijden.	64
PDF-bestanden maken/bewerken.	66
Tekst extraheren uit afbeeldingen (OCR-functie).	68
Problemen oplossen.	70
Doelprinter wordt niet weergegeven.	71
Problemen met het gebruik van functies of het wijzigen van instellingen.	72
Handleiding voor My Image Garden(AirPrint).	74
Wat is My Image Garden?.	75
Functies van My Image Garden.	76
Afdrukken.	81

Foto's en documenten afdrukken.	82
Disclabels (cd's/dvd's/BD's) afdrukken.	85
Items maken en afdrukken.	89
Foto's afdrukken in verschillende indelingen.	92
Verschillende functies gebruiken.	96
Foto's en documenten scannen.	97
Foto's scannen.	98
Documenten scannen.	101

Symbolen in dit document

Waarschuwing

Instructies die u moet volgen om te voorkomen dat er als gevolg van een onjuiste bediening van het apparaat gevaarlijke situaties ontstaan die mogelijk tot ernstig lichamelijk letsel of zelfs de dood kunnen leiden. Deze instructies zijn essentieel voor een veilige werking van het apparaat.

Let op

Instructies die u moet volgen om lichamelijk letsel of materiële schade als gevolg van een onjuiste bediening van het apparaat te voorkomen. Deze instructies zijn essentieel voor een veilige werking van het apparaat.

Belangrijk

Instructies met belangrijke informatie. Lees deze instructies om schade en letsel of een onjuist gebruik van het product te voorkomen.

Opmerking

Instructies inclusief opmerkingen bij handelingen en extra toelichtingen.

Basisbeginselen

Instructies betreffende de basishandelingen van uw product.

Opmerking

- De pictogrammen hangen af van uw product.

Gebruikers van aanraakgevoelige apparaten (Windows)

Voor handelingen via aanraking vervangt u 'klikken met de rechtermuisknop' in dit document door de handeling die is ingesteld in het besturingssysteem. Als de handeling voor uw besturingssysteem bijvoorbeeld is ingesteld op 'aanraken en vasthouden', vervangt u 'klikken met de rechtermuisknop' door 'aanraken en vasthouden'.

Handelsmerken en licenties

- Microsoft is een gedeponeerd handelsmerk van Microsoft Corporation.
- Windows is een handelsmerk of gedeponeerd handelsmerk van Microsoft Corporation in de Verenigde Staten en/of andere landen.
- Windows Vista is een handelsmerk of gedeponeerd handelsmerk van Microsoft Corporation in de Verenigde Staten en/of andere landen.
- Internet Explorer is een handelsmerk of gedeponeerd handelsmerk van Microsoft Corporation in de Verenigde Staten en/of andere landen.
- Mac, Mac OS, AirPort, App Store, AirPrint, het AirPrint-logo, Safari, Bonjour, iPad, iPhone en iPod touch zijn handelsmerken van Apple Inc., gedeponeerd in de V.S. en andere landen. macOS is een handelsmerk van Apple Inc.
- IOS is een handelsmerk of gedeponeerd handelsmerk van Cisco in de Verenigde Staten en/of andere landen, en wordt gebruikt onder licentie.
- Google Cloud Print, Google Chrome, Chrome OS, Chromebook, Android, Google Play, Google Drive, Google Apps en Google Analytics zijn gedeponeerde handelsmerken of handelsmerken van Google Inc.
- Adobe, Flash, Photoshop, Photoshop Elements, Lightroom, Adobe RGB en Adobe RGB (1998) zijn gedeponeerde handelsmerken of handelsmerken van Adobe Systems Incorporated in de Verenigde Staten en/of andere landen.
- Bluetooth is een handelsmerk van Bluetooth SIG, Inc., V.S. en gebruiksrecht van dit product is verleend aan Canon Inc.
- Autodesk en AutoCAD zijn gedeponeerde handelsmerken of handelsmerken van Autodesk, Inc. en/of de dochterondernemingen en/of filialen in de VERENIGDE staten en/of andere landen.

►► Opmerking

- De officiële naam van Windows Vista is Microsoft Windows Vista-besturingssysteem.

Copyright (c) 2003-2015 Apple Inc. All rights reserved.

Redistribution and use in source and binary forms, with or without modification, are permitted provided that the following conditions are met:

1. Redistributions of source code must retain the above copyright notice, this list of conditions and the following disclaimer.
2. Redistributions in binary form must reproduce the above copyright notice, this list of conditions and the following disclaimer in the documentation and/or other materials provided with the distribution.
3. Neither the name of Apple Inc. ("Apple") nor the names of its contributors may be used to endorse or promote products derived from this software without specific prior written permission.

THIS SOFTWARE IS PROVIDED BY APPLE AND ITS CONTRIBUTORS "AS IS" AND ANY EXPRESS OR IMPLIED WARRANTIES, INCLUDING, BUT NOT LIMITED TO, THE IMPLIED WARRANTIES OF MERCHANTABILITY AND FITNESS FOR A PARTICULAR PURPOSE ARE DISCLAIMED. IN NO EVENT SHALL APPLE OR ITS CONTRIBUTORS BE LIABLE FOR ANY DIRECT, INDIRECT, INCIDENTAL, SPECIAL, EXEMPLARY, OR CONSEQUENTIAL DAMAGES (INCLUDING, BUT NOT LIMITED TO, PROCUREMENT OF SUBSTITUTE GOODS OR SERVICES; LOSS OF USE, DATA, OR PROFITS; OR BUSINESS INTERRUPTION) HOWEVER CAUSED AND ON ANY THEORY OF LIABILITY, WHETHER IN CONTRACT, STRICT LIABILITY, OR TORT (INCLUDING NEGLIGENCE OR OTHERWISE) ARISING IN ANY WAY OUT OF THE USE OF THIS SOFTWARE, EVEN IF ADVISED OF THE POSSIBILITY OF SUCH DAMAGE.

Apache License

Version 2.0, January 2004

<http://www.apache.org/licenses/>

TERMS AND CONDITIONS FOR USE, REPRODUCTION, AND DISTRIBUTION

1. Definitions.

"License" shall mean the terms and conditions for use, reproduction, and distribution as defined by Sections 1 through 9 of this document.

"Licensor" shall mean the copyright owner or entity authorized by the copyright owner that is granting the License.

"Legal Entity" shall mean the union of the acting entity and all other entities that control, are controlled by, or are under common control with that entity. For the purposes of this definition, "control" means (i) the power, direct or indirect, to cause the direction or management of such entity, whether by contract or otherwise, or (ii) ownership of fifty percent (50%) or more of the outstanding shares, or (iii) beneficial ownership of such entity.

"You" (or "Your") shall mean an individual or Legal Entity exercising permissions granted by this License.

"Source" form shall mean the preferred form for making modifications, including but not limited to software source code, documentation source, and configuration files.

"Object" form shall mean any form resulting from mechanical transformation or translation of a Source form, including but not limited to compiled object code, generated documentation, and conversions to other media types.

"Work" shall mean the work of authorship, whether in Source or Object form, made available under the License, as indicated by a copyright notice that is included in or attached to the work (an example is provided in the Appendix below).

"Derivative Works" shall mean any work, whether in Source or Object form, that is based on (or derived from) the Work and for which the editorial revisions, annotations, elaborations, or other modifications represent, as a whole, an original work of authorship. For the purposes of this License, Derivative Works shall not include works that remain separable from, or merely link (or bind by name) to the interfaces of, the Work and Derivative Works thereof.

"Contribution" shall mean any work of authorship, including the original version of the Work and any modifications or additions to that Work or Derivative Works thereof, that is intentionally submitted to Licensor for inclusion in the Work by the copyright owner or by an individual or Legal Entity authorized to submit on behalf of the copyright owner. For the purposes of this definition, "submitted" means any form of electronic, verbal, or written communication sent to the Licensor or its representatives, including but not limited to communication on electronic mailing lists, source code control systems, and issue tracking systems that are managed by, or on behalf of, the Licensor for the purpose of discussing and improving the Work, but excluding communication that is conspicuously marked or otherwise designated in writing by the copyright owner as "Not a Contribution."

"Contributor" shall mean Licensor and any individual or Legal Entity on behalf of whom a Contribution has been received by Licensor and subsequently incorporated within the Work.

2. Grant of Copyright License. Subject to the terms and conditions of this License, each Contributor hereby grants to You a perpetual, worldwide, non-exclusive, no-charge, royalty-free, irrevocable copyright license to reproduce, prepare Derivative Works of, publicly display, publicly perform, sublicense, and distribute the Work and such Derivative Works in Source or Object form.
3. Grant of Patent License. Subject to the terms and conditions of this License, each Contributor hereby grants to You a perpetual, worldwide, non-exclusive, no-charge, royalty-free, irrevocable (except as stated in this section) patent license to make, have made, use, offer to sell, sell, import, and otherwise transfer the Work, where such license applies only to those patent claims licensable by such Contributor that are necessarily infringed by their Contribution(s) alone or by combination of their Contribution(s) with the Work to which such Contribution(s) was submitted. If You institute patent litigation against any entity (including a cross-claim or counterclaim in a lawsuit) alleging that the Work or a Contribution incorporated within the Work constitutes direct or contributory patent infringement, then any patent licenses granted to You under this License for that Work shall terminate as of the date such litigation is filed.
4. Redistribution. You may reproduce and distribute copies of the Work or Derivative Works thereof in any medium, with or without modifications, and in Source or Object form, provided that You meet the following conditions:
 1. You must give any other recipients of the Work or Derivative Works a copy of this License; and
 2. You must cause any modified files to carry prominent notices stating that You changed the files; and
 3. You must retain, in the Source form of any Derivative Works that You distribute, all copyright, patent, trademark, and attribution notices from the Source form of the Work, excluding those notices that do not pertain to any part of the Derivative Works; and
 4. If the Work includes a "NOTICE" text file as part of its distribution, then any Derivative Works that You distribute must include a readable copy of the attribution notices contained within such NOTICE file, excluding those notices that do not pertain to any part of the Derivative Works, in at least one of the following places: within a NOTICE text file distributed as part of the Derivative Works; within the Source form or documentation, if provided along with the Derivative Works; or, within a display generated by the Derivative Works, if and wherever such third-party notices normally appear. The contents of the NOTICE file are for informational purposes only and do not modify the License. You may add Your own attribution notices within Derivative Works that You distribute, alongside or as an addendum to the NOTICE text from the Work, provided that such additional attribution notices cannot be construed as modifying the License.

You may add Your own copyright statement to Your modifications and may provide additional or different license terms and conditions for use, reproduction, or distribution of Your modifications, or for any such Derivative Works as a whole, provided Your use, reproduction, and distribution of the Work otherwise complies with the conditions stated in this License.
5. Submission of Contributions. Unless You explicitly state otherwise, any Contribution intentionally submitted for inclusion in the Work by You to the Licensor shall be under the terms and conditions of this License, without any additional terms or conditions. Notwithstanding the above, nothing herein shall supersede or modify the terms of any separate license agreement you may have executed with Licensor regarding such Contributions.
6. Trademarks. This License does not grant permission to use the trade names, trademarks, service marks, or product names of the Licensor, except as required for reasonable and customary use in describing the origin of the Work and reproducing the content of the NOTICE file.

7. Disclaimer of Warranty. Unless required by applicable law or agreed to in writing, Licensor provides the Work (and each Contributor provides its Contributions) on an "AS IS" BASIS, WITHOUT WARRANTIES OR CONDITIONS OF ANY KIND, either express or implied, including, without limitation, any warranties or conditions of TITLE, NON-INFRINGEMENT, MERCHANTABILITY, or FITNESS FOR A PARTICULAR PURPOSE. You are solely responsible for determining the appropriateness of using or redistributing the Work and assume any risks associated with Your exercise of permissions under this License.
8. Limitation of Liability. In no event and under no legal theory, whether in tort (including negligence), contract, or otherwise, unless required by applicable law (such as deliberate and grossly negligent acts) or agreed to in writing, shall any Contributor be liable to You for damages, including any direct, indirect, special, incidental, or consequential damages of any character arising as a result of this License or out of the use or inability to use the Work (including but not limited to damages for loss of goodwill, work stoppage, computer failure or malfunction, or any and all other commercial damages or losses), even if such Contributor has been advised of the possibility of such damages.
9. Accepting Warranty or Additional Liability. While redistributing the Work or Derivative Works thereof, You may choose to offer, and charge a fee for, acceptance of support, warranty, indemnity, or other liability obligations and/or rights consistent with this License. However, in accepting such obligations, You may act only on Your own behalf and on Your sole responsibility, not on behalf of any other Contributor, and only if You agree to indemnify, defend, and hold each Contributor harmless for any liability incurred by, or claims asserted against, such Contributor by reason of your accepting any such warranty or additional liability.

END OF TERMS AND CONDITIONS

---- Part 1: CMU/UCD copyright notice: (BSD like) ----

Copyright 1989, 1991, 1992 by Carnegie Mellon University

Derivative Work - 1996, 1998-2000

Copyright 1996, 1998-2000 The Regents of the University of California

All Rights Reserved

Permission to use, copy, modify and distribute this software and its documentation for any purpose and without fee is hereby granted, provided that the above copyright notice appears in all copies and that both that copyright notice and this permission notice appear in supporting documentation, and that the name of CMU and The Regents of the University of California not be used in advertising or publicity pertaining to distribution of the software without specific written permission.

CMU AND THE REGENTS OF THE UNIVERSITY OF CALIFORNIA DISCLAIM ALL WARRANTIES WITH REGARD TO THIS SOFTWARE, INCLUDING ALL IMPLIED WARRANTIES OF MERCHANTABILITY AND FITNESS. IN NO EVENT SHALL CMU OR THE REGENTS OF THE UNIVERSITY OF CALIFORNIA BE LIABLE FOR ANY SPECIAL, INDIRECT OR CONSEQUENTIAL DAMAGES OR ANY DAMAGES WHATSOEVER RESULTING FROM THE LOSS OF USE, DATA OR PROFITS, WHETHER IN AN ACTION OF CONTRACT, NEGLIGENCE OR OTHER TORTIOUS ACTION, ARISING OUT OF OR IN CONNECTION WITH THE USE OR PERFORMANCE OF THIS SOFTWARE.

---- Part 2: Networks Associates Technology, Inc copyright notice (BSD) ----

Copyright (c) 2001-2003, Networks Associates Technology, Inc

All rights reserved.

Redistribution and use in source and binary forms, with or without modification, are permitted provided that the following conditions are met:

- * Redistributions of source code must retain the above copyright notice, this list of conditions and the following disclaimer.
- * Redistributions in binary form must reproduce the above copyright notice, this list of conditions and the following disclaimer in the documentation and/or other materials provided with the distribution.
- * Neither the name of the Networks Associates Technology, Inc nor the names of its contributors may be used to endorse or promote products derived from this software without specific prior written permission.

THIS SOFTWARE IS PROVIDED BY THE COPYRIGHT HOLDERS AND CONTRIBUTORS ``AS IS" AND ANY EXPRESS OR IMPLIED WARRANTIES, INCLUDING, BUT NOT LIMITED TO, THE IMPLIED WARRANTIES OF MERCHANTABILITY AND FITNESS FOR A PARTICULAR PURPOSE ARE DISCLAIMED. IN NO EVENT SHALL THE COPYRIGHT HOLDERS OR CONTRIBUTORS BE LIABLE FOR ANY DIRECT, INDIRECT, INCIDENTAL, SPECIAL, EXEMPLARY, OR CONSEQUENTIAL DAMAGES (INCLUDING, BUT NOT LIMITED TO, PROCUREMENT OF SUBSTITUTE GOODS OR SERVICES; LOSS OF USE, DATA, OR PROFITS; OR BUSINESS INTERRUPTION) HOWEVER CAUSED AND ON ANY THEORY OF LIABILITY, WHETHER IN CONTRACT, STRICT LIABILITY, OR TORT (INCLUDING NEGLIGENCE OR OTHERWISE) ARISING IN ANY WAY OUT OF THE USE OF THIS SOFTWARE, EVEN IF ADVISED OF THE POSSIBILITY OF SUCH DAMAGE.

---- Part 3: Cambridge Broadband Ltd. copyright notice (BSD) ----

Portions of this code are copyright (c) 2001-2003, Cambridge Broadband Ltd.

All rights reserved.

Redistribution and use in source and binary forms, with or without modification, are permitted provided that the following conditions are met:

- * Redistributions of source code must retain the above copyright notice, this list of conditions and the following disclaimer.
- * Redistributions in binary form must reproduce the above copyright notice, this list of conditions and the following disclaimer in the documentation and/or other materials provided with the distribution.
- * The name of Cambridge Broadband Ltd. may not be used to endorse or promote products derived from this software without specific prior written permission.

THIS SOFTWARE IS PROVIDED BY THE COPYRIGHT HOLDER ``AS IS" AND ANY EXPRESS OR IMPLIED WARRANTIES, INCLUDING, BUT NOT LIMITED TO, THE IMPLIED WARRANTIES OF MERCHANTABILITY AND FITNESS FOR A PARTICULAR PURPOSE ARE DISCLAIMED. IN NO EVENT SHALL THE COPYRIGHT HOLDER BE LIABLE FOR ANY DIRECT, INDIRECT, INCIDENTAL, SPECIAL, EXEMPLARY, OR CONSEQUENTIAL DAMAGES (INCLUDING, BUT NOT LIMITED TO, PROCUREMENT OF SUBSTITUTE GOODS OR SERVICES; LOSS OF USE, DATA, OR PROFITS; OR BUSINESS INTERRUPTION) HOWEVER CAUSED AND ON ANY THEORY OF LIABILITY, WHETHER IN CONTRACT, STRICT LIABILITY, OR TORT (INCLUDING NEGLIGENCE OR OTHERWISE) ARISING IN ANY WAY OUT OF THE USE OF THIS SOFTWARE, EVEN IF ADVISED OF THE POSSIBILITY OF SUCH DAMAGE.

---- Part 4: Sun Microsystems, Inc. copyright notice (BSD) ----

Copyright c 2003 Sun Microsystems, Inc., 4150 Network Circle, Santa Clara, California 95054, U.S.A. All rights reserved.

Use is subject to license terms below.

This distribution may include materials developed by third parties.

Sun, Sun Microsystems, the Sun logo and Solaris are trademarks or registered trademarks of Sun Microsystems, Inc. in the U.S. and other countries.

Redistribution and use in source and binary forms, with or without modification, are permitted provided that the following conditions are met:

- * Redistributions of source code must retain the above copyright notice, this list of conditions and the following disclaimer.
- * Redistributions in binary form must reproduce the above copyright notice, this list of conditions and the following disclaimer in the documentation and/or other materials provided with the distribution.
- * Neither the name of the Sun Microsystems, Inc. nor the names of its contributors may be used to endorse or promote products derived from this software without specific prior written permission.

THIS SOFTWARE IS PROVIDED BY THE COPYRIGHT HOLDERS AND CONTRIBUTORS "AS IS" AND ANY EXPRESS OR IMPLIED WARRANTIES, INCLUDING, BUT NOT LIMITED TO, THE IMPLIED WARRANTIES OF MERCHANTABILITY AND FITNESS FOR A PARTICULAR PURPOSE ARE DISCLAIMED. IN NO EVENT SHALL THE COPYRIGHT HOLDERS OR CONTRIBUTORS BE LIABLE FOR ANY DIRECT, INDIRECT, INCIDENTAL, SPECIAL, EXEMPLARY, OR CONSEQUENTIAL DAMAGES (INCLUDING, BUT NOT LIMITED TO, PROCUREMENT OF SUBSTITUTE GOODS OR SERVICES; LOSS OF USE, DATA, OR PROFITS; OR BUSINESS INTERRUPTION) HOWEVER CAUSED AND ON ANY THEORY OF LIABILITY, WHETHER IN CONTRACT, STRICT LIABILITY, OR TORT (INCLUDING NEGLIGENCE OR OTHERWISE) ARISING IN ANY WAY OUT OF THE USE OF THIS SOFTWARE, EVEN IF ADVISED OF THE POSSIBILITY OF SUCH DAMAGE.

---- Part 5: Sparta, Inc copyright notice (BSD) ----

Copyright (c) 2003-2012, Sparta, Inc

All rights reserved.

Redistribution and use in source and binary forms, with or without modification, are permitted provided that the following conditions are met:

- * Redistributions of source code must retain the above copyright notice, this list of conditions and the following disclaimer.
- * Redistributions in binary form must reproduce the above copyright notice, this list of conditions and the following disclaimer in the documentation and/or other materials provided with the distribution.
- * Neither the name of Sparta, Inc nor the names of its contributors may be used to endorse or promote products derived from this software without specific prior written permission.

THIS SOFTWARE IS PROVIDED BY THE COPYRIGHT HOLDERS AND CONTRIBUTORS "AS IS" AND ANY EXPRESS OR IMPLIED WARRANTIES, INCLUDING, BUT NOT LIMITED TO, THE IMPLIED WARRANTIES OF MERCHANTABILITY AND FITNESS FOR A PARTICULAR PURPOSE ARE DISCLAIMED. IN NO EVENT SHALL THE COPYRIGHT HOLDERS OR CONTRIBUTORS BE LIABLE FOR ANY DIRECT, INDIRECT, INCIDENTAL, SPECIAL, EXEMPLARY, OR CONSEQUENTIAL DAMAGES (INCLUDING, BUT NOT LIMITED TO, PROCUREMENT OF SUBSTITUTE GOODS OR SERVICES; LOSS OF USE, DATA, OR PROFITS; OR BUSINESS INTERRUPTION) HOWEVER CAUSED AND ON ANY THEORY OF LIABILITY, WHETHER IN CONTRACT, STRICT LIABILITY, OR

TORT (INCLUDING NEGLIGENCE OR OTHERWISE) ARISING IN ANY WAY OUT OF THE USE OF THIS SOFTWARE, EVEN IF ADVISED OF THE POSSIBILITY OF SUCH DAMAGE.

---- Part 6: Cisco/BUPTNIC copyright notice (BSD) ----

Copyright (c) 2004, Cisco, Inc and Information Network Center of Beijing University of Posts and Telecommunications.

All rights reserved.

Redistribution and use in source and binary forms, with or without modification, are permitted provided that the following conditions are met:

- * Redistributions of source code must retain the above copyright notice, this list of conditions and the following disclaimer.
- * Redistributions in binary form must reproduce the above copyright notice, this list of conditions and the following disclaimer in the documentation and/or other materials provided with the distribution.
- * Neither the name of Cisco, Inc, Beijing University of Posts and Telecommunications, nor the names of their contributors may be used to endorse or promote products derived from this software without specific prior written permission.

THIS SOFTWARE IS PROVIDED BY THE COPYRIGHT HOLDERS AND CONTRIBUTORS "AS IS" AND ANY EXPRESS OR IMPLIED WARRANTIES, INCLUDING, BUT NOT LIMITED TO, THE IMPLIED WARRANTIES OF MERCHANTABILITY AND FITNESS FOR A PARTICULAR PURPOSE ARE DISCLAIMED. IN NO EVENT SHALL THE COPYRIGHT HOLDERS OR CONTRIBUTORS BE LIABLE FOR ANY DIRECT, INDIRECT, INCIDENTAL, SPECIAL, EXEMPLARY, OR CONSEQUENTIAL DAMAGES (INCLUDING, BUT NOT LIMITED TO, PROCUREMENT OF SUBSTITUTE GOODS OR SERVICES; LOSS OF USE, DATA, OR PROFITS; OR BUSINESS INTERRUPTION) HOWEVER CAUSED AND ON ANY THEORY OF LIABILITY, WHETHER IN CONTRACT, STRICT LIABILITY, OR TORT (INCLUDING NEGLIGENCE OR OTHERWISE) ARISING IN ANY WAY OUT OF THE USE OF THIS SOFTWARE, EVEN IF ADVISED OF THE POSSIBILITY OF SUCH DAMAGE.

---- Part 7: Fabasoft R&D Software GmbH & Co KG copyright notice (BSD) ----

Copyright (c) Fabasoft R&D Software GmbH & Co KG, 2003 oss@fabasoft.com

Author: Bernhard Penz <bernhard.penz@fabasoft.com>

Redistribution and use in source and binary forms, with or without modification, are permitted provided that the following conditions are met:

- * Redistributions of source code must retain the above copyright notice, this list of conditions and the following disclaimer.
- * Redistributions in binary form must reproduce the above copyright notice, this list of conditions and the following disclaimer in the documentation and/or other materials provided with the distribution.
- * The name of Fabasoft R&D Software GmbH & Co KG or any of its subsidiaries, brand or product names may not be used to endorse or promote products derived from this software without specific prior written permission.

THIS SOFTWARE IS PROVIDED BY THE COPYRIGHT HOLDER "AS IS" AND ANY EXPRESS OR IMPLIED WARRANTIES, INCLUDING, BUT NOT LIMITED TO, THE IMPLIED WARRANTIES OF MERCHANTABILITY AND FITNESS FOR A PARTICULAR PURPOSE ARE DISCLAIMED. IN NO EVENT SHALL THE COPYRIGHT HOLDER BE LIABLE FOR ANY DIRECT, INDIRECT, INCIDENTAL,

SPECIAL, EXEMPLARY, OR CONSEQUENTIAL DAMAGES (INCLUDING, BUT NOT LIMITED TO, PROCUREMENT OF SUBSTITUTE GOODS OR SERVICES; LOSS OF USE, DATA, OR PROFITS; OR BUSINESS INTERRUPTION) HOWEVER CAUSED AND ON ANY THEORY OF LIABILITY, WHETHER IN CONTRACT, STRICT LIABILITY, OR TORT (INCLUDING NEGLIGENCE OR OTHERWISE) ARISING IN ANY WAY OUT OF THE USE OF THIS SOFTWARE, EVEN IF ADVISED OF THE POSSIBILITY OF SUCH DAMAGE.

---- Part 8: Apple Inc. copyright notice (BSD) ----

Copyright (c) 2007 Apple Inc. All rights reserved.

Redistribution and use in source and binary forms, with or without modification, are permitted provided that the following conditions are met:

1. Redistributions of source code must retain the above copyright notice, this list of conditions and the following disclaimer.
2. Redistributions in binary form must reproduce the above copyright notice, this list of conditions and the following disclaimer in the documentation and/or other materials provided with the distribution.
3. Neither the name of Apple Inc. ("Apple") nor the names of its contributors may be used to endorse or promote products derived from this software without specific prior written permission.

THIS SOFTWARE IS PROVIDED BY APPLE AND ITS CONTRIBUTORS "AS IS" AND ANY EXPRESS OR IMPLIED WARRANTIES, INCLUDING, BUT NOT LIMITED TO, THE IMPLIED WARRANTIES OF MERCHANTABILITY AND FITNESS FOR A PARTICULAR PURPOSE ARE DISCLAIMED. IN NO EVENT SHALL APPLE OR ITS CONTRIBUTORS BE LIABLE FOR ANY DIRECT, INDIRECT, INCIDENTAL, SPECIAL, EXEMPLARY, OR CONSEQUENTIAL DAMAGES (INCLUDING, BUT NOT LIMITED TO, PROCUREMENT OF SUBSTITUTE GOODS OR SERVICES; LOSS OF USE, DATA, OR PROFITS; OR BUSINESS INTERRUPTION) HOWEVER CAUSED AND ON ANY THEORY OF LIABILITY, WHETHER IN CONTRACT, STRICT LIABILITY, OR TORT (INCLUDING NEGLIGENCE OR OTHERWISE) ARISING IN ANY WAY OUT OF THE USE OF THIS SOFTWARE, EVEN IF ADVISED OF THE POSSIBILITY OF SUCH DAMAGE.

---- Part 9: ScienceLogic, LLC copyright notice (BSD) ----

Copyright (c) 2009, ScienceLogic, LLC

All rights reserved.

Redistribution and use in source and binary forms, with or without modification, are permitted provided that the following conditions are met:

- * Redistributions of source code must retain the above copyright notice, this list of conditions and the following disclaimer.
- * Redistributions in binary form must reproduce the above copyright notice, this list of conditions and the following disclaimer in the documentation and/or other materials provided with the distribution.
- * Neither the name of ScienceLogic, LLC nor the names of its contributors may be used to endorse or promote products derived from this software without specific prior written permission.

THIS SOFTWARE IS PROVIDED BY THE COPYRIGHT HOLDERS AND CONTRIBUTORS "AS IS" AND ANY EXPRESS OR IMPLIED WARRANTIES, INCLUDING, BUT NOT LIMITED TO, THE IMPLIED WARRANTIES OF MERCHANTABILITY AND FITNESS FOR A PARTICULAR PURPOSE ARE DISCLAIMED. IN NO EVENT SHALL THE COPYRIGHT HOLDERS OR CONTRIBUTORS BE LIABLE

FOR ANY DIRECT, INDIRECT, INCIDENTAL, SPECIAL, EXEMPLARY, OR CONSEQUENTIAL DAMAGES (INCLUDING, BUT NOT LIMITED TO, PROCUREMENT OF SUBSTITUTE GOODS OR SERVICES; LOSS OF USE, DATA, OR PROFITS; OR BUSINESS INTERRUPTION) HOWEVER CAUSED AND ON ANY THEORY OF LIABILITY, WHETHER IN CONTRACT, STRICT LIABILITY, OR TORT (INCLUDING NEGLIGENCE OR OTHERWISE) ARISING IN ANY WAY OUT OF THE USE OF THIS SOFTWARE, EVEN IF ADVISED OF THE POSSIBILITY OF SUCH DAMAGE.

LEADTOOLS

Copyright (C) 1991-2009 LEAD Technologies, Inc.

CMap Resources

Copyright 1990-2009 Adobe Systems Incorporated.

All rights reserved.

Copyright 1990-2010 Adobe Systems Incorporated.

All rights reserved.

Redistribution and use in source and binary forms, with or without modification, are permitted provided that the following conditions are met:

Redistributions of source code must retain the above copyright notice, this list of conditions and the following disclaimer.

Redistributions in binary form must reproduce the above copyright notice, this list of conditions and the following disclaimer in the documentation and/or other materials provided with the distribution.

Neither the name of Adobe Systems Incorporated nor the names of its contributors may be used to endorse or promote products derived from this software without specific prior written permission.

THIS SOFTWARE IS PROVIDED BY THE COPYRIGHT HOLDERS AND CONTRIBUTORS "AS IS" AND ANY EXPRESS OR IMPLIED WARRANTIES, INCLUDING, BUT NOT LIMITED TO, THE IMPLIED WARRANTIES OF MERCHANTABILITY AND FITNESS FOR A PARTICULAR PURPOSE ARE DISCLAIMED. IN NO EVENT SHALL THE COPYRIGHT HOLDER OR CONTRIBUTORS BE LIABLE FOR ANY DIRECT, INDIRECT, INCIDENTAL, SPECIAL, EXEMPLARY, OR CONSEQUENTIAL DAMAGES (INCLUDING, BUT NOT LIMITED TO, PROCUREMENT OF SUBSTITUTE GOODS OR SERVICES; LOSS OF USE, DATA, OR PROFITS; OR BUSINESS INTERRUPTION) HOWEVER CAUSED AND ON ANY THEORY OF LIABILITY, WHETHER IN CONTRACT, STRICT LIABILITY, OR TORT (INCLUDING NEGLIGENCE OR OTHERWISE) ARISING IN ANY WAY OUT OF THE USE OF THIS SOFTWARE, EVEN IF ADVISED OF THE POSSIBILITY OF SUCH DAMAGE.

MIT License

Copyright (c) 1998, 1999, 2000 Thai Open Source Software Center Ltd

Permission is hereby granted, free of charge, to any person obtaining a copy of this software and associated documentation files (the "Software"), to deal in the Software without restriction, including without limitation the rights to use, copy, modify, merge, publish, distribute, sublicense, and/or sell copies of the Software, and to permit persons to whom the Software is furnished to do so, subject to the following conditions:

The above copyright notice and this permission notice shall be included in all copies or substantial portions of the Software.

THE SOFTWARE IS PROVIDED "AS IS", WITHOUT WARRANTY OF ANY KIND, EXPRESS OR IMPLIED, INCLUDING BUT NOT LIMITED TO THE WARRANTIES OF MERCHANTABILITY, FITNESS FOR A PARTICULAR PURPOSE AND NONINFRINGEMENT. IN NO EVENT SHALL THE AUTHORS OR COPYRIGHT HOLDERS BE LIABLE FOR ANY CLAIM, DAMAGES OR OTHER LIABILITY, WHETHER IN AN ACTION OF CONTRACT, TORT OR OTHERWISE, ARISING FROM, OUT OF OR IN CONNECTION WITH THE SOFTWARE OR THE USE OR OTHER DEALINGS IN THE SOFTWARE.

Written by Joel Sherrill <joel@OARcorp.com>.

COPYRIGHT (c) 1989-2000.

On-Line Applications Research Corporation (OAR).

Permission to use, copy, modify, and distribute this software for any purpose without fee is hereby granted, provided that this entire notice is included in all copies of any software which is or includes a copy or modification of this software.

THIS SOFTWARE IS BEING PROVIDED "AS IS", WITHOUT ANY EXPRESS OR IMPLIED WARRANTY. IN PARTICULAR, THE AUTHOR MAKES NO REPRESENTATION OR WARRANTY OF ANY KIND CONCERNING THE MERCHANTABILITY OF THIS SOFTWARE OR ITS FITNESS FOR ANY PARTICULAR PURPOSE.

(1) Red Hat Incorporated

Copyright (c) 1994-2009 Red Hat, Inc. All rights reserved.

This copyrighted material is made available to anyone wishing to use, modify, copy, or redistribute it subject to the terms and conditions of the BSD License. This program is distributed in the hope that it will be useful, but WITHOUT ANY WARRANTY expressed or implied, including the implied warranties of MERCHANTABILITY or FITNESS FOR A PARTICULAR PURPOSE. A copy of this license is available at <http://www.opensource.org/licenses>. Any Red Hat trademarks that are incorporated in the source code or documentation are not subject to the BSD License and may only be used or replicated with the express permission of Red Hat, Inc.

(2) University of California, Berkeley

Copyright (c) 1981-2000 The Regents of the University of California.

All rights reserved.

Redistribution and use in source and binary forms, with or without modification, are permitted provided that the following conditions are met:

* Redistributions of source code must retain the above copyright notice, this list of conditions and the following disclaimer.

* Redistributions in binary form must reproduce the above copyright notice, this list of conditions and the following disclaimer in the documentation and/or other materials provided with the distribution.

* Neither the name of the University nor the names of its contributors may be used to endorse or promote products derived from this software without specific prior written permission.

THIS SOFTWARE IS PROVIDED BY THE COPYRIGHT HOLDERS AND CONTRIBUTORS "AS IS" AND ANY EXPRESS OR IMPLIED WARRANTIES, INCLUDING, BUT NOT LIMITED TO, THE IMPLIED WARRANTIES OF MERCHANTABILITY AND FITNESS FOR A PARTICULAR PURPOSE ARE DISCLAIMED. IN NO EVENT SHALL THE COPYRIGHT OWNER OR CONTRIBUTORS BE LIABLE FOR ANY DIRECT, INDIRECT, INCIDENTAL, SPECIAL, EXEMPLARY, OR CONSEQUENTIAL DAMAGES (INCLUDING, BUT NOT LIMITED TO, PROCUREMENT OF SUBSTITUTE GOODS OR SERVICES; LOSS OF USE, DATA, OR PROFITS; OR BUSINESS INTERRUPTION) HOWEVER CAUSED AND ON ANY THEORY OF LIABILITY, WHETHER IN CONTRACT, STRICT LIABILITY, OR TORT (INCLUDING NEGLIGENCE OR OTHERWISE) ARISING IN ANY WAY OUT OF THE USE OF THIS SOFTWARE, EVEN IF ADVISED OF THE POSSIBILITY OF SUCH DAMAGE.

Het volgende is alleen van toepassing op producten die Wi-Fi ondersteunen.

(c) 2009-2013 by Jeff Mott. All rights reserved.

Redistribution and use in source and binary forms, with or without modification, are permitted provided that the following conditions are met:

* Redistributions of source code must retain the above copyright notice, this list of conditions, and the following disclaimer.

* Redistributions in binary form must reproduce the above copyright notice, this list of conditions, and the following disclaimer in the documentation or other materials provided with the distribution.

* Neither the name CryptoJS nor the names of its contributors may be used to endorse or promote products derived from this software without specific prior written permission.

THIS SOFTWARE IS PROVIDED BY THE COPYRIGHT HOLDERS AND CONTRIBUTORS "AS IS," AND ANY EXPRESS OR IMPLIED WARRANTIES, INCLUDING, BUT NOT LIMITED TO, THE IMPLIED WARRANTIES OF MERCHANTABILITY AND FITNESS FOR A PARTICULAR PURPOSE, ARE DISCLAIMED. IN NO EVENT SHALL THE COPYRIGHT HOLDER OR CONTRIBUTORS BE LIABLE FOR ANY DIRECT, INDIRECT, INCIDENTAL, SPECIAL, EXEMPLARY, OR CONSEQUENTIAL DAMAGES (INCLUDING, BUT NOT LIMITED TO, PROCUREMENT OF SUBSTITUTE GOODS OR SERVICES; LOSS OF USE, DATA, OR PROFITS; OR BUSINESS INTERRUPTION) HOWEVER CAUSED AND ON ANY THEORY OF LIABILITY, WHETHER IN CONTRACT, STRICT LIABILITY, OR TORT (INCLUDING NEGLIGENCE OR OTHERWISE) ARISING IN ANY WAY OUT OF THE USE OF THIS SOFTWARE, EVEN IF ADVISED OF THE POSSIBILITY OF SUCH DAMAGE.

Handleiding voor My Image Garden

Wat is My Image Garden?

► Functies van My Image Garden

- Op de computer geïmporteerde afbeeldingen gebruiken
- Afbeeldingen, PDF-bestanden en video's selecteren

► My Image Garden starten

Funcies van My Image Garden

My Image Garden is een toepassing voor het werken met foto's die met een digitale camera zijn gemaakt en andere afbeeldingen die op uw computer zijn opgeslagen.

Kort overzicht van functies

- [Suggesties voor indelingen van My Image Garden](#)
- [Automatisch foto's ordenen](#)
- [Foto's en documenten afdrukken](#)
- [Persoonlijke items afdrukken](#)
- [Disclabels \(cd's/dvd's/BD's\) afdrukken](#)
- [Afbeeldingen van video's vastleggen en afdrukken](#)
- [Foto's en documenten scannen](#)
- [Foto's corrigeren/verbeteren](#)

►► Opmerking

- De beschikbare bestandsindelingen in My Image Garden hangen af van de functie. Zie Bestandsindelingen voor meer informatie.
- Als u OS X Mountain Lion v10.8.5 gebruikt, wijzigt u vooraf de Mac OS-instellingen zoals vereist om afbeeldingen die van een digitale camera, foto-cd en andere media zijn geïmporteerd, snel in My Image Garden te gebruiken. Raadpleeg [Op de computer geïmporteerde afbeeldingen gebruiken](#) voor meer informatie.

Suggesties voor indelingen van My Image Garden

My Image Garden maakt gebruik van een technologie die 'Image Assorting Technology' wordt genoemd en de volgende functies biedt.

- Een beeldanalysefunctie voor het groeperen van afbeeldingen per persoon door gezichtsherkenning op foto's en het automatisch registreren van afbeeldingen en video's voor een kalender op basis van de opnamedatum en -tijd.
- Een functie voor itemsuggesties die automatisch indelingen voor geanalyseerde afbeeldingen aanraadt.

Met deze technologie kunt u eenvoudig verschillende items maken en afdrukken, zoals collages en kaarten.

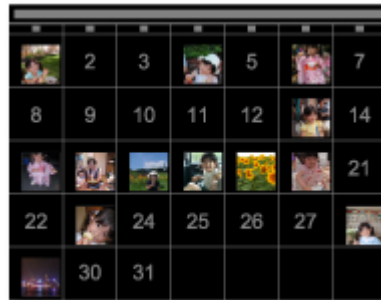
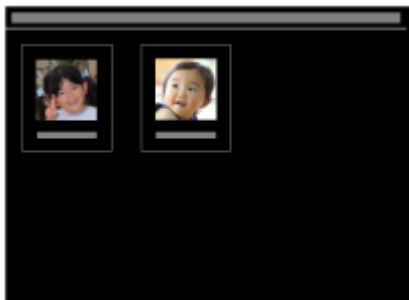
- De functie voor het aanbevelen van items gebruiken



Automatisch foto's ordenen

De afbeeldingen die in My Image Garden zijn geanalyseerd, worden getoond in de weergave **Niet geregistreerde personen (Unregistered People)** of gegroepeerd per persoon in de weergave **Personen (People)**. Ze staan ook in de weergave **Kalender (Calendar)** op basis van de opnamedatum en -tijd. Registreer profielen van personen of informatie over gebeurtenissen om een groot aantal afbeeldingen te ordenen of snel naar gewenste afbeeldingen te zoeken.

- Personen registreren
- Evenementen registreren



Foto's en documenten afdrukken

Bekijk eenvoudig een voorbeeld van uw favoriete foto's voordat u afdrukt. Documenten die zijn opgeslagen als PDF-bestanden, kunnen ook worden afgedrukt.

- [Foto's en documenten afdrukken](#)



Persoonlijke items afdrukken

Combineer uw favoriete foto's met kant-en-klare sjablonen om persoonlijke items, zoals collages en kaarten, te maken en af te drukken.

■ [Items maken en afdrukken](#)



Disclabels (cd's/dvd's/BD's) afdrukken

U kunt persoonlijke disclabels (cd's/dvd's/BD's) van uw favoriete foto's maken en afdrukken.

■ [Disclabels \(cd's/dvd's/BD's\) afdrukken](#)



Afbeeldingen van video's vastleggen en afdrukken

Selecteer uw favoriete scènes uit video's en druk ze af als afbeeldingen.

- [Afbeeldingen van video's vastleggen en afdrukken](#)



Foto's en documenten scannen

Scan eenvoudig foto's en documenten door automatisch het itemtype te detecteren.

- [Eenvoudig scannen met Automatische scan](#)



Foto's corrigeren/verbeteren

Corrigeer rode ogen of pas de helderheid en het contrast van afbeeldingen aan.

- [Foto's corrigeren/verbeteren](#)



»» Opmerking

- My Image Garden biedt een groot aantal methoden voor het selecteren van afbeeldingen, PDF-bestanden en video's. Zie '[Afbeeldingen, PDF-bestanden en video's selecteren](#)' voor meer informatie.

Op de computer geïmporteerde afbeeldingen gebruiken

Als u OS X Mountain Lion v10.8.5 gebruikt, worden afhankelijk van de toepassing die bij het aansluiten van een digitale camera of bij het plaatsen van een foto-cd moet worden gestart, afbeeldingen mogelijk in een speciale indeling opgeslagen. Daardoor zijn ze misschien niet bruikbaar in andere toepassingen. Lees in dat geval deze pagina en start een andere toepassing, waarmee afbeeldingen in een standaardmap worden opgeslagen.

- [De te starten toepassing bij verbinding met digitale camera inschakelen of wijzigen](#)
- [De te starten toepassing bij plaatsen van een foto-cd inschakelen of wijzigen](#)

►► Belangrijk

- Als u My Image Garden op OS X Mountain Lion v10.8.5 gebruikt, kunnen afbeeldingen in de iPhoto-bibliotheek niet worden gebruikt.

►► Opmerking

- Als u OS X Mavericks v10.9 of hoger gebruikt, kunnen afbeeldingen in de iPhoto-bibliotheek worden gebruikt.
- Als u OS X Yosemite v10.10.3 of hoger gebruikt, kunnen afbeeldingen in de iPhoto-bibliotheek en **Foto's (Photos)** wel worden gebruikt.

De te starten toepassing bij verbinding met digitale camera inschakelen of wijzigen

Volg onderstaande stappen als u de te starten toepassing bij verbinding met een digitale camera of bij plaatsen van een SD-kaart wilt inschakelen of wijzigen. Als u afbeeldingen wilt gebruiken die op de computer zijn geïmporteerd in My Image Garden, is het raadzaam Fotolader te starten en de afbeeldingen op te slaan.

1. Selecteer in het menu **Ga (Go)** van Finder de optie **Programma's (Applications)** en dubbelklik op het pictogram **iPhoto**.

iPhoto wordt gestart.

►► Opmerking

- Als het bericht 'Do you want to use iPhoto when you connect your digital camera?' wordt weergegeven, klikt u op **Nee (No)**.

2. Selecteer **Voorkeuren... (Preferences...)** in het **iPhoto**-menu.
3. Schakel **Open bij verbinding met camera (Connecting camera opens)** in op het tabblad **Algemeen (General)**.

Wanneer een andere toepassing dan **Fotolader (Image Capture)** is opgegeven:

Geef **Fotolader (Image Capture)** op. Daarna wordt Fotolader gestart wanneer een digitale camera op de computer wordt aangesloten of een SD-kaart wordt geplaatst. U kunt verschillende functies gebruiken door My Image Garden in te stellen om de map te analyseren waarin afbeeldingen worden

opgeslagen die met Fotolader zijn geïmporteerd. Raadpleeg het volgende voor meer informatie over de instellingsprocedure.

- Afbeeldingen van digitale camera opslaan in een map voor afbeeldingsanalyse

Wanneer Fotolader (Image Capture) is opgegeven:

De afbeeldingen op de digitale camera of SD-kaart worden opgeslagen in de map die is opgegeven voor **Importeer naar (Import To)** in het scherm Fotolader. U kunt verschillende functies gebruiken door de map toe te voegen waarin afbeeldingen worden opgeslagen die zijn geïmporteerd met Fotolader bij **Afbeeldingsanalyse uitvoeren in de volgende map(pen) (Perform Image Analysis in the Following Folder(s))** in het dialoogvenster Voorkeuren van My Image Garden.

- Tabblad **Instellingen afbeeldingsanalyse**

De te starten toepassing bij plaatsen van een foto-cd inschakelen of wijzigen

Volg onderstaande stappen als u de te starten toepassing bij het plaatsen van een foto-cd wilt inschakelen of wijzigen.

1. Selecteer in het menu **Ga (Go)** van Finder de optie **Programma's (Applications)** en dubbelklik op het pictogram **Systeemvoorkeuren (System Preferences)**.
Het venster **Systeemvoorkeuren (System Preferences)** wordt weergegeven.
2. Klik op **Cd's en dvd's (CDs & DVDs)**.
3. Schakel **Wanneer u een foto-cd plaatst (When you insert a picture CD)** in.
Volg onderstaande stappen als een andere toepassing dan My Image Garden is opgegeven.
4. Selecteer **Open ander programma... (Open other application...)** bij **Wanneer u een foto-cd plaatst (When you insert a picture CD)**.
5. Selecteer op het pictogram **My Image Garden** en klik op **Kies (Choose)**.

Daarna wordt My Image Garden gestart wanneer u een foto-cd in het schijfstation plaatst.

»»» Opmerking

- De foto-cd wordt weergegeven onder de computernaam in het menu Algemeen, links in het venster.

Afbeeldingen, PDF-bestanden en video's selecteren

My Image Garden biedt een groot aantal vensters waarin u afbeeldingen, PDF-bestanden en video's kunt selecteren. U kunt afbeeldingen, PDF-bestanden of video's selecteren door te klikken op de miniaturen die in de vensters worden weergegeven. Er verschijnen witte kaders rond de geselecteerde bestanden.

- [Zoeken op opname- of aanmaakdatum \(weergave **Kalender**\)](#)
- [Bestanden selecteren van geregistreerde evenementen \(weergave **Gebeurtenis**\)](#)
- [Bestanden selecteren van geregistreerde personen \(weergave **Personen**\)](#)
- [Foto's met personen zoeken \(weergave **Niet geregistreerde personen**\)](#)
- [Bestanden selecteren die zijn opgeslagen in specifieke mappen \(mapweergave\)](#)

»»» Belangrijk

- Alleen PDF-bestanden die zijn gemaakt in My Image Garden of IJ Scan Utility/IJ Scan Utility Lite worden ondersteund. PDF-bestanden die met andere toepassingen zijn gemaakt of bewerkt worden niet ondersteund.
- U kunt geen afbeeldingen en PDF-bestanden tegelijk afdrukken. U moet afbeeldingen en PDF-bestanden afzonderlijk afdrukken.
- Als u meerdere bestanden in de zelfde map tegelijk wilt selecteren, klikt u op de miniaturen van afbeeldingen, PDF-bestanden of video's terwijl u de Command- of Shift-toets ingedrukt houdt. U kunt geen afbeeldingen in verschillende mappen of weergaven tegelijk selecteren.

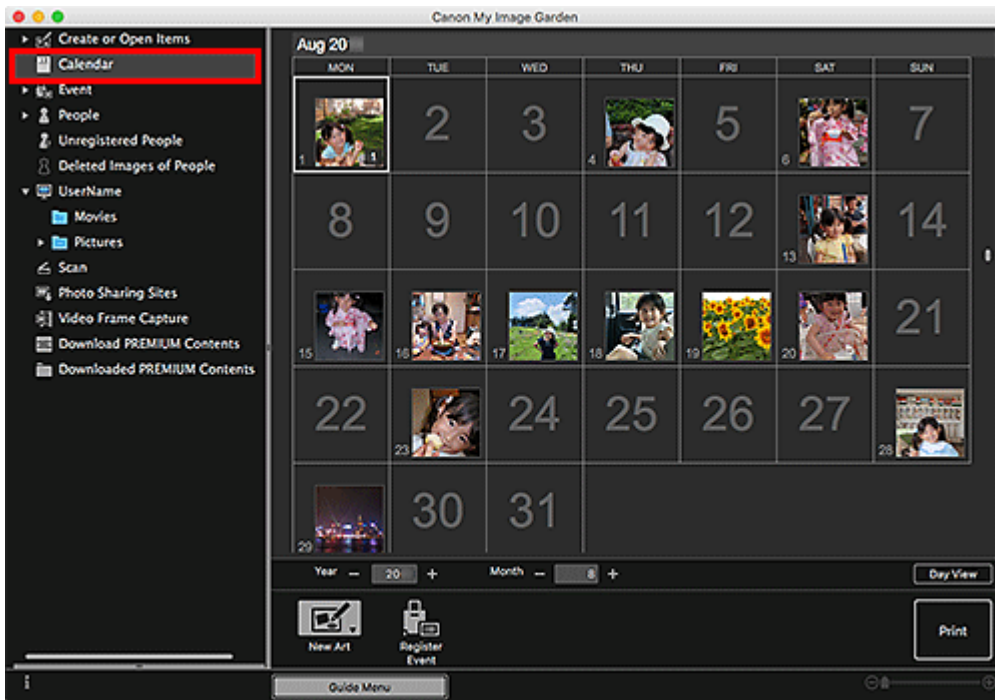
»»» Opmerking

- U kunt ook afbeeldingen selecteren die u heeft vastgelegd van een video.
 - Afbeeldingen van video's vastleggen en afdrukken
- U kunt ook afbeeldingen selecteren die u hebt gedownload van fotodeelsites op internet.
 - Afbeeldingen downloaden van fotodeelsites
- Voor video's worden er alleen video's met een MOV- of MP4-indeling weergegeven die zijn opgenomen met digitale camera's of camcorders van Canon.

Weergave Kalender (Calendar) (Afbeeldingen, PDF-bestanden en video's)

In Maandwrg. (Month View):

Wanneer u op **Kalender (Calendar)** klikt, schakelt de weergave over naar **Kalender (Calendar)** die is ingesteld op Maandwrg. en wordt er voor elke datum een miniatuur weergegeven van een van de afbeeldingen of PDF-bestanden die voor die datum zijn geregistreerd. Wanneer u klikt op een miniatuur, worden alle afbeeldingen, PDF-bestanden en video's op die datum geselecteerd.

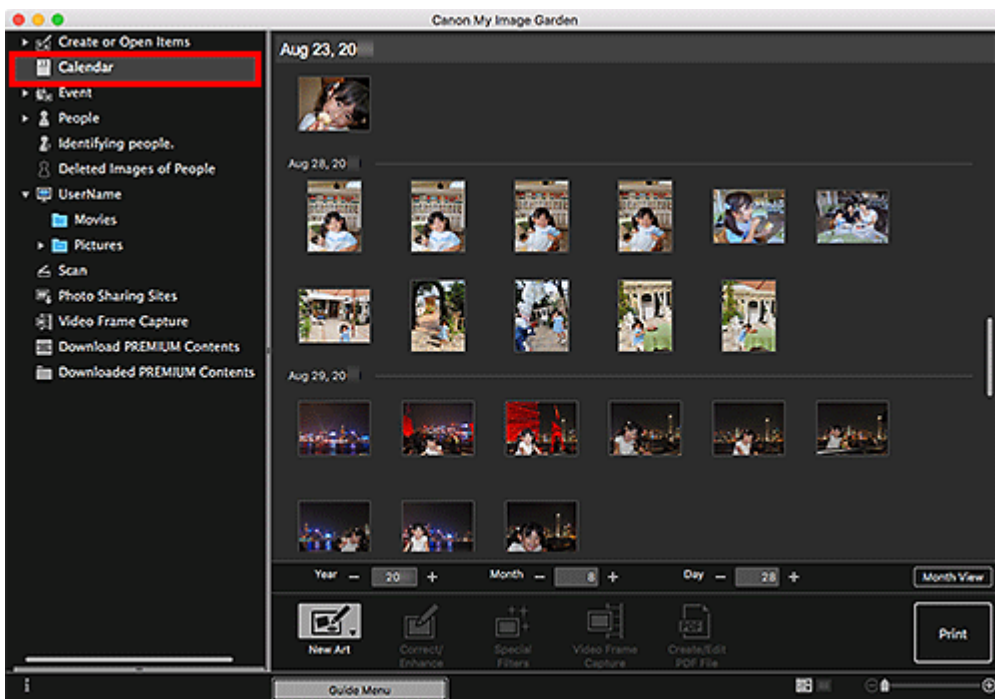


»» Opmerking

- Klik op een datum en selecteer **Alles selecteren (Select All)** in het menu **Bewerken (Edit)** om alle dagen in een maand te selecteren.

In Dagweerg. (Day View):

Wanneer u klikt op **Dagweerg. (Day View)** in de maandweergave van de weergave **Kalender (Calendar)**, schakelt de weergave naar de dagweergave van de **Kalender (Calendar)** en worden afbeeldingen, PDF-bestanden en video's op datum weergegeven als miniatures.

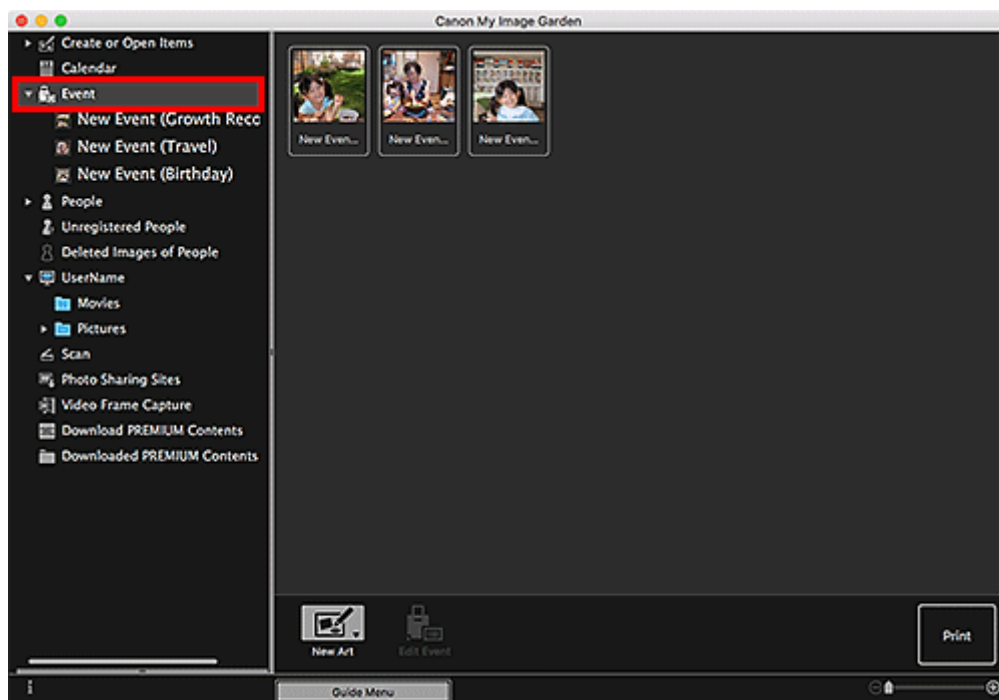


»» Opmerking

- Klik op de miniatuur van een afbeelding of PDF-bestand en selecteer **Alles selecteren (Select All)** in het menu **Bewerken (Edit)** om alle afbeeldingen, PDF-bestanden en video's op die datum te selecteren.

Weergave Gebeurtenis (Event) (Afbeeldingen, PDF-bestanden en video's)

Wanneer u klikt op **Gebeurtenis (Event)**, schakelt de weergave naar **Gebeurtenis (Event)** en de geregistreerde evenementen met representatieve afbeeldingen worden weergegeven als miniaturen. Wanneer u klikt op een miniatuur, worden alle afbeeldingen in het evenement geselecteerd.

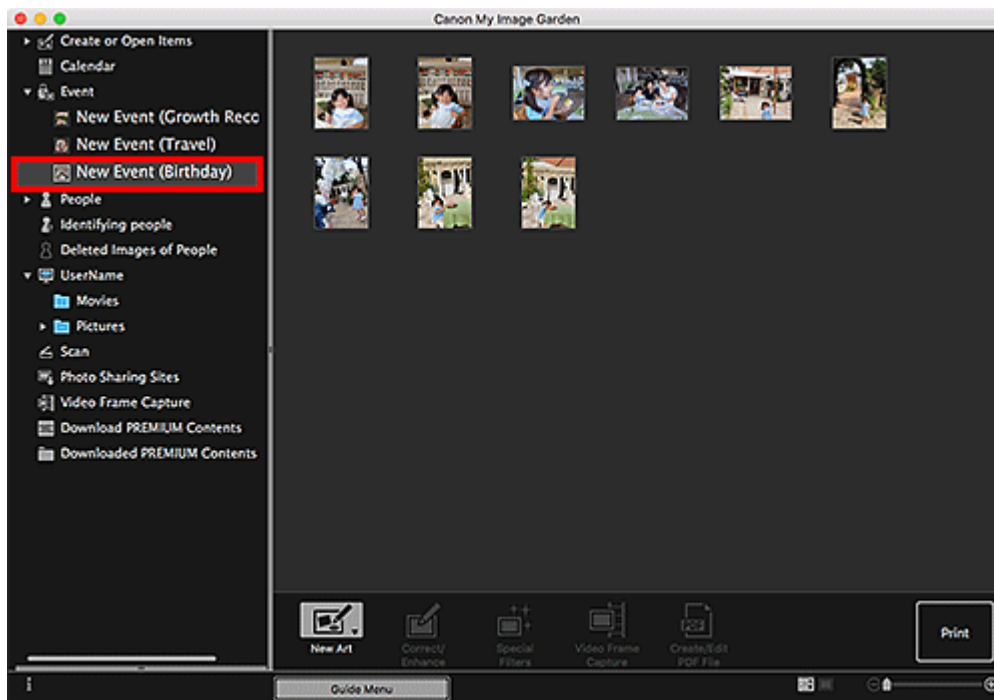


»» Opmerking

- Selecteer **Alles selecteren (Select All)** in het menu **Bewerken (Edit)** om alle evenementen te selecteren.

In de uitgebreide weergave:

Wanneer u klikt op een naam van een evenement die onder **Gebeurtenis (Event)** wordt weergegeven, of dubbelklikt op een evenement in de weergave **Gebeurtenis (Event)**, worden afbeeldingen, PDF-bestanden en video's in die gebeurtenis als miniaturen weergegeven.

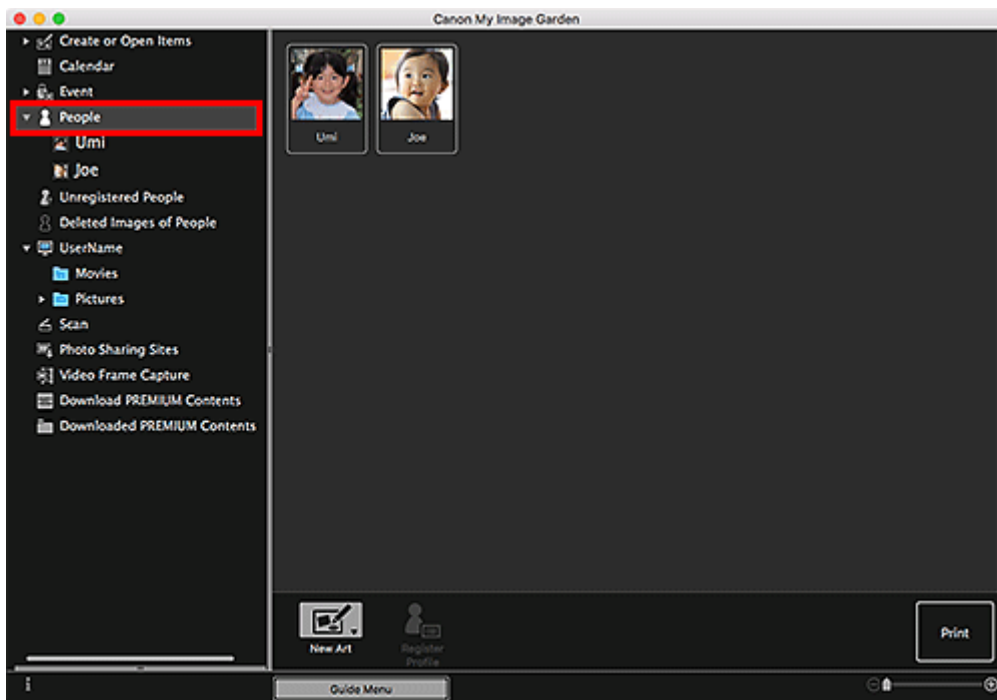


»» Opmerking

- Wanneer u dubbelklikt op een evenementlabel in de maandweergave van de kalender, worden ook afbeeldingen, PDF-bestanden, en video's in die gebeurtenis als miniaturen weergegeven.
- Selecteer **Alles selecteren (Select All)** in het menu **Bewerken (Edit)** om alle afbeeldingen, PDF-bestanden en video's te selecteren.

Weergave Personen (People) (Afbeeldingen)

Wanneer u op **Personen (People)** klikt, schakelt de weergave over naar **Personen (People)** en worden afbeeldingen van geregistreerde personen als miniaturen weergegeven. Wanneer u klikt op een miniatuur, worden alle afbeeldingen met die persoon geselecteerd.

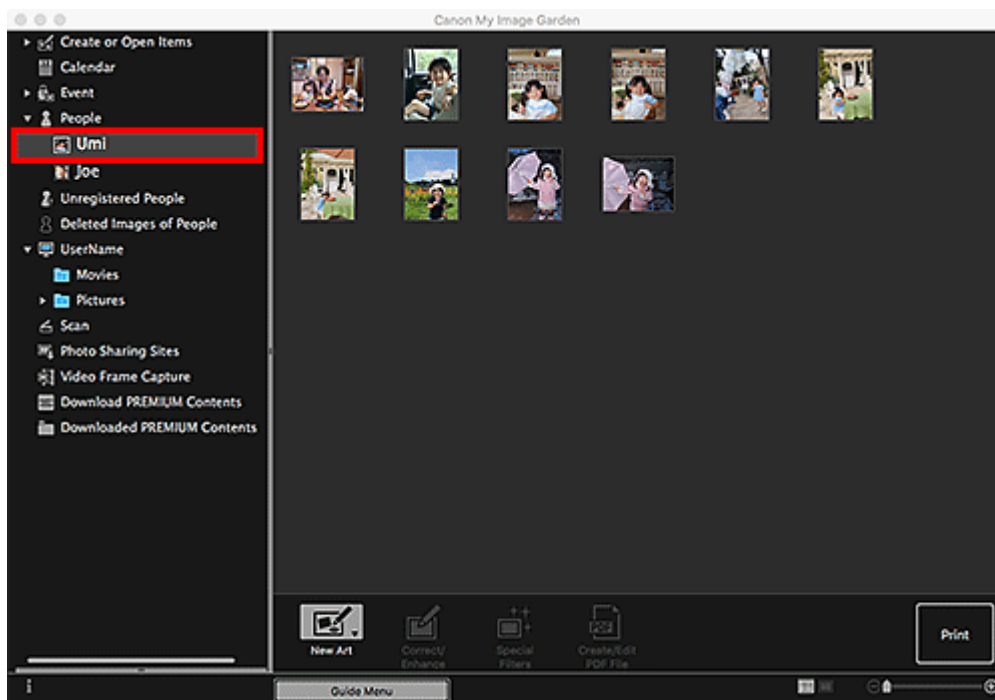


»» Opmerking

- Selecteer **Alles selecteren (Select All)** in het menu **Bewerken (Edit)** om alle personen te selecteren.

In de uitgebreide weergave:

Wanneer u op een naam klikt onder **Personen (People)** of dubbelklikt op een persoon in de weergave **Personen (People)**, schakelt de weergave over naar de uitgebreide weergave van **Personen (People)** en worden afbeeldingen die voor de persoon zijn geregistreerd als miniaturen weergegeven.

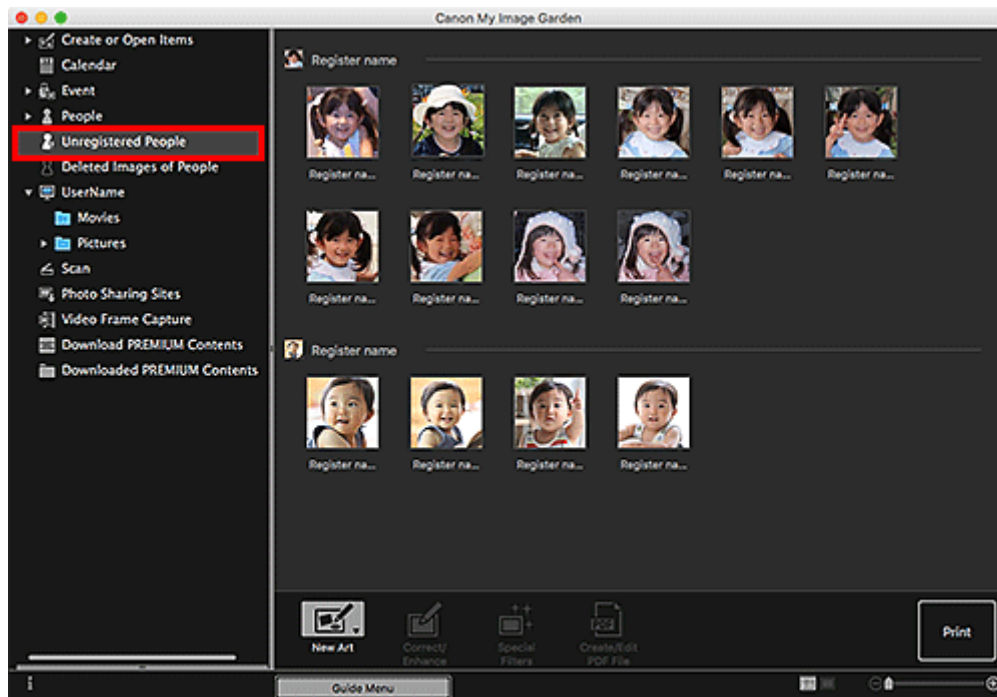


»» Opmerking

- Selecteer **Alles selecteren (Select All)** in het menu **Bewerken (Edit)** om alle afbeeldingen te selecteren.

Weergave Niet geregistreerde personen (Unregistered People) (Afbeeldingen)

Wanneer u op **Niet geregistreerde personen (Unregistered People)** klikt, schakelt de weergave over naar **Niet geregistreerde personen (Unregistered People)** en worden afbeeldingen die als gevolg van een afbeeldingsanalyse zijn gedetecteerd als miniatures weergegeven.

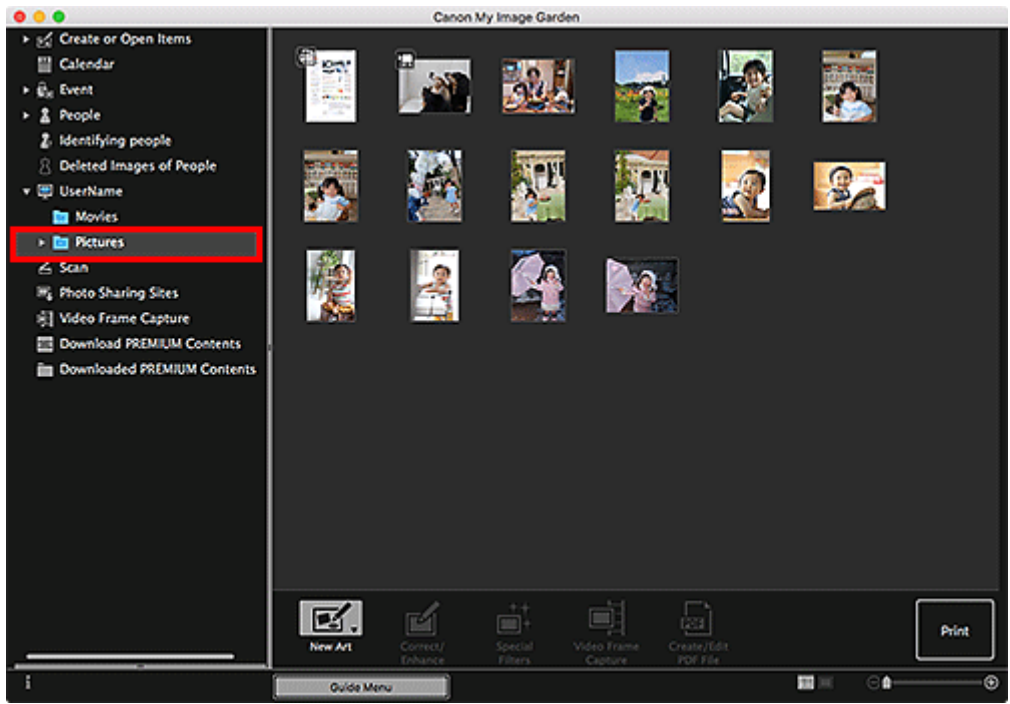


»» Opmerking

- Klik op een kleinere miniatuur om alle afbeeldingen te selecteren die automatisch zijn geïdentificeerd als afbeeldingen van dezelfde persoon.
- Klik op een miniatuur van een afbeelding en selecteer **Alles selecteren (Select All)** in het menu **Bewerken (Edit)** om alle afbeeldingen te selecteren die automatisch zijn geïdentificeerd als afbeeldingen van dezelfde persoon.
- **Personen identificeren (Identifying people)** wordt weergegeven bij **Niet geregistreerde personen (Unregistered People)** in het menu Algemeen, links in het venster, terwijl de afbeeldingen worden geanalyseerd.

Mapweergave (afbeeldingen, PDF-bestanden en video's)


Wanneer u een map in de mappenstructuur selecteert, worden afbeeldingen, PDF-bestanden en video's in de map als miniatures weergegeven.

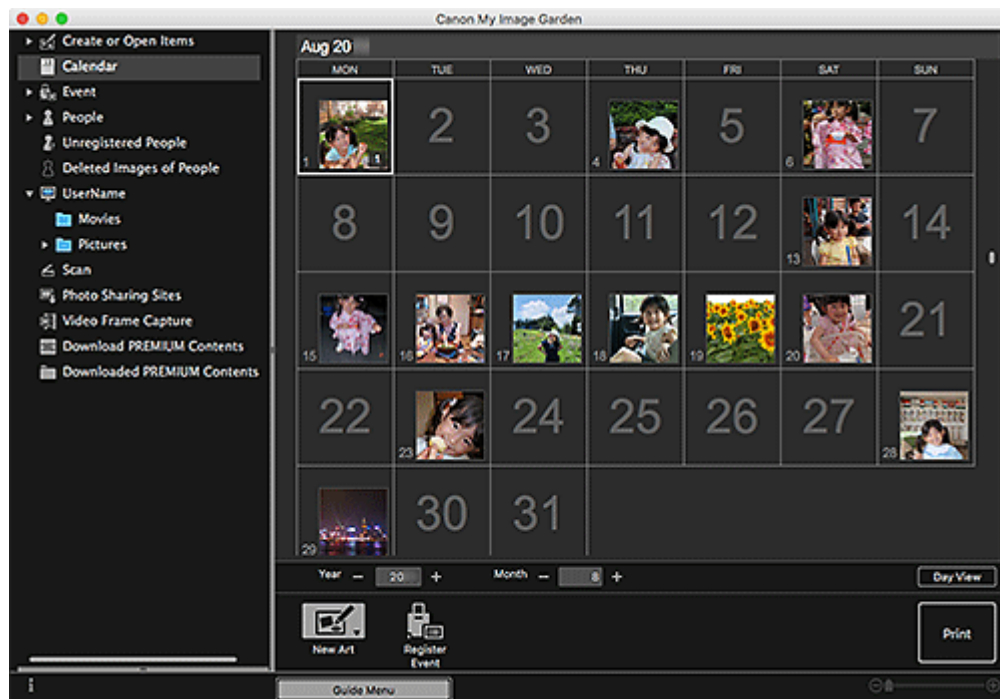


My Image Garden starten

My Image Garden kan op de volgende manieren worden gestart.



- Klik op  (My Image Garden starten) in Quick Menu
- Selecteer **Programma's (Applications)** in het menu **Ga (Go)** of Finder en dubbelklik op het pictogram **Canon Utilities > My Image Garden > My Image Garden**.



Opmerking

- My Image Garden analyseert de afbeeldingen in de geregistreerde mappen en toont ze in de weergave **Kalender (Calendar)**, **Niet geregistreerde personen (Unregistered People)** of **Personen (People)**, of gebruikt ze in aanbevolen indelingen die worden weergegeven in Image Display.

Mappen kunnen worden geregistreerd in het scherm dat verschijnt wanneer u My Image Garden voor het eerst start of in het dialoogvenster **Voorkeuren (Preferences)**. Standaard is de map Afbeeldingen geselecteerd.

- Raadpleeg Tabblad **Instellingen afbeeldingsanalyse** als u de mappen wilt wijzigen waarvoor u een afbeeldingsanalyse wilt uitvoeren.

Afdrukken

- ▶ Foto's en documenten afdrukken
- ▶ Disclabels (cd's/dvd's/BD's) afdrukken
- ▶ Items maken en afdrukken
 - Foto's afdrukken in verschillende indelingen

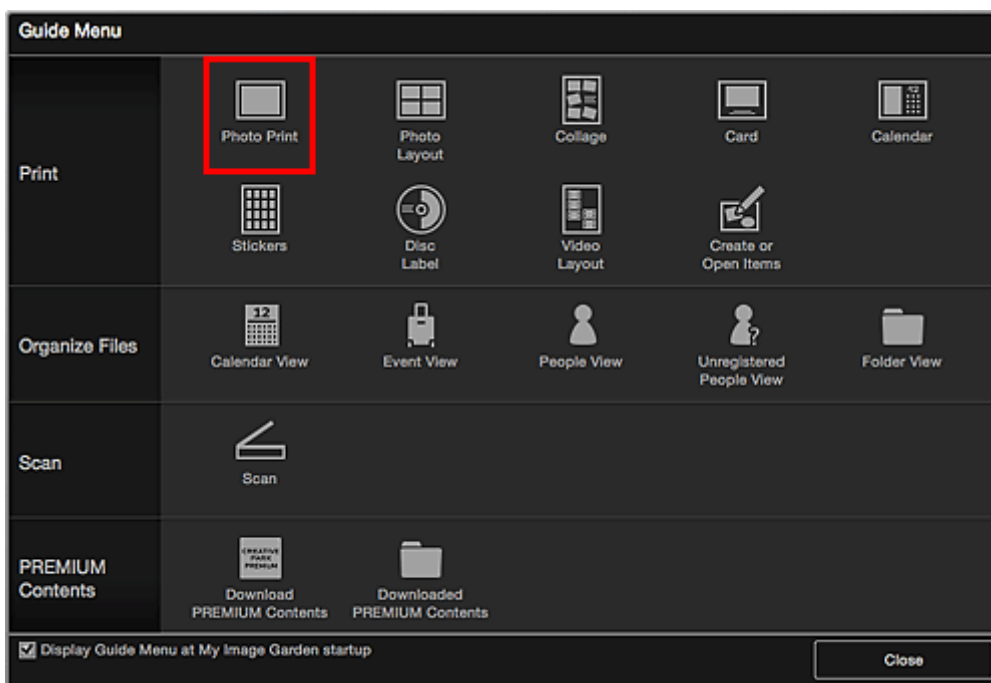
Foto's en documenten afdrukken

U kunt eenvoudig uw favoriete foto's afdrukken.

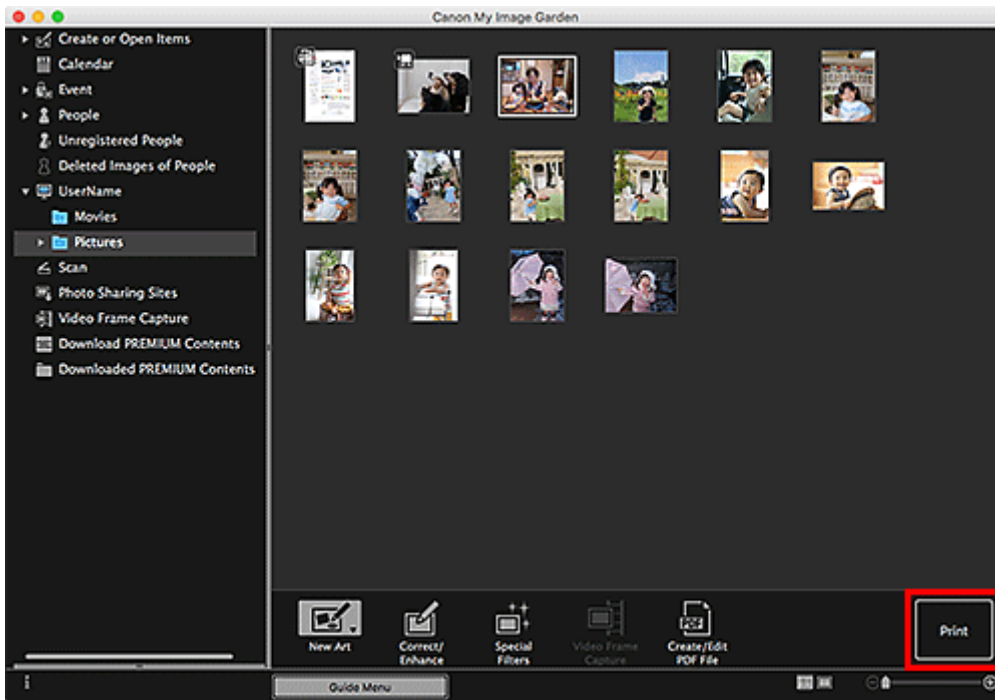
Documenten (PDF-bestanden) die in My Image Garden zijn gemaakt, kunnen ook worden afgedrukt.



1. Zorg dat de printer is ingeschakeld.
2. [Start My Image Garden.](#)
3. Klik vanuit het scherm **Hulpmenu (Guide Menu)** op **Foto's afdrukken (Photo Print)**.



4. [Selecteer afbeelding\(en\) of PDF-bestanden die u wilt afdrukken.](#)
5. Klik op **Afdrukken (Print)**.

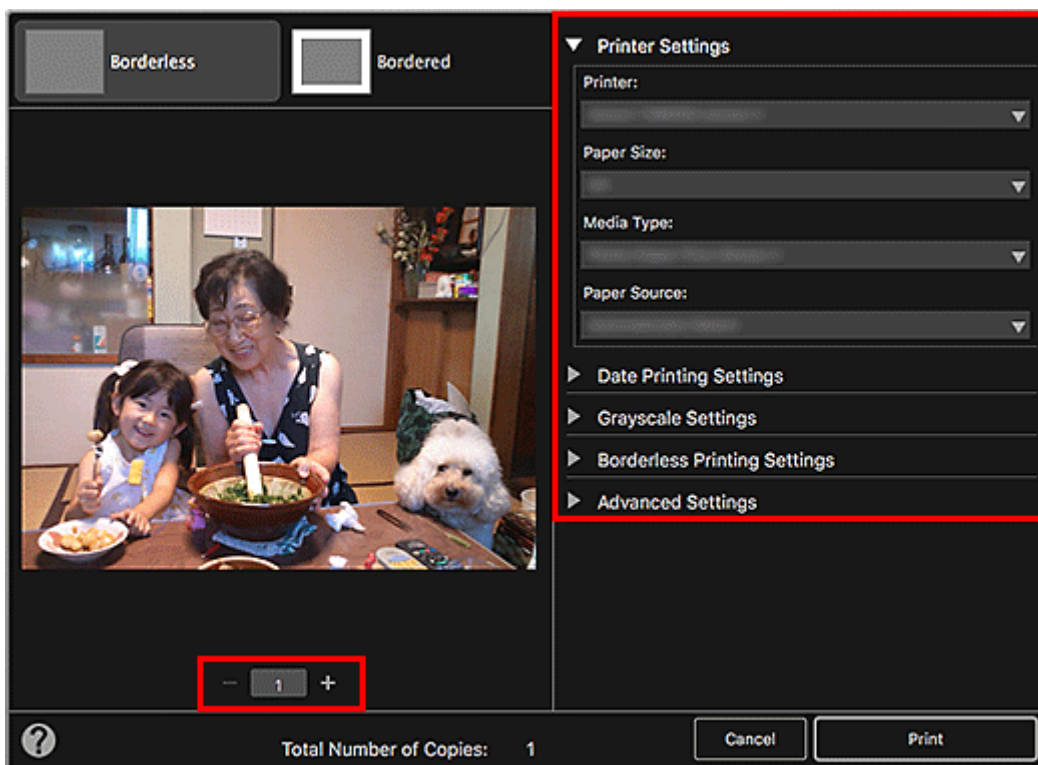


Het dialoogvenster Afdrukinstellingen wordt weergegeven.

»»» Opmerking

- Een voorbeeld van afdrukken vanuit de mapweergave.

6. Geef op hoeveel exemplaren u wilt afdrukken, welke printer en papiersoort u wilt gebruiken, en configureer andere instellingen.



»» Opmerking

- Raadpleeg Dialoogvenster met afdrুকinstellingen voor meer informatie over het dialoogvenster Afdrুকinstellingen.

7. Plaats papier.

8. Klik op **Afdrukken (Print)**.

Er wordt een bericht weergegeven.

9. Klik op **OK**.

Het dialoogvenster Afdrukken wordt weergegeven.

»» Belangrijk

- Als de printer wijzigt in het dialoogvenster Afdrukken, wordt er een bericht weergegeven en wordt het afdrukken geannuleerd.

10. Klik op **Druk af (Print)**.

»» Belangrijk

- Als u een groot aantal hogeresolutieafbeeldingen tegelijk afdrukt, kan het afdrukken halverwege worden gepauzeerd.
- Als u een indeling met randen kiest, is het mogelijk dat de marges links en rechts of boven en onder niet gelijk zijn.

»» Opmerking

- Afbeeldingen kunnen naar wens worden gecorrigeerd of verbeterd voordat u gaat afdrukken.
 - [Foto's corrigeren/verbeteren](#)
 - Foto's verbeteren met speciale filters
- Kleuren kunnen in de loop der tijd vervagen als het bedrukte papier gedurende langere tijd wordt blootgesteld.

Na het afdrukken moet u het papier voldoende drogen en binnenshuis op kamertemperatuur en bij een normale luchtvochtigheid opbergen of ophangen. Zorg dat u hoge temperaturen, een hoge luchtvochtigheid en direct zonlicht vermijdt.

Om directe blootstelling aan de lucht te voorkomen, raden we aan het papier op te bergen in een album, plastic map, fotolijst of andere opbergmogelijkheid.

Disclabels (cd's/dvd's/BD's) afdrukken

U kunt persoonlijke disclabels (cd's/dvd's/BD's) van uw favoriete foto's maken en afdrukken.

Opmerking

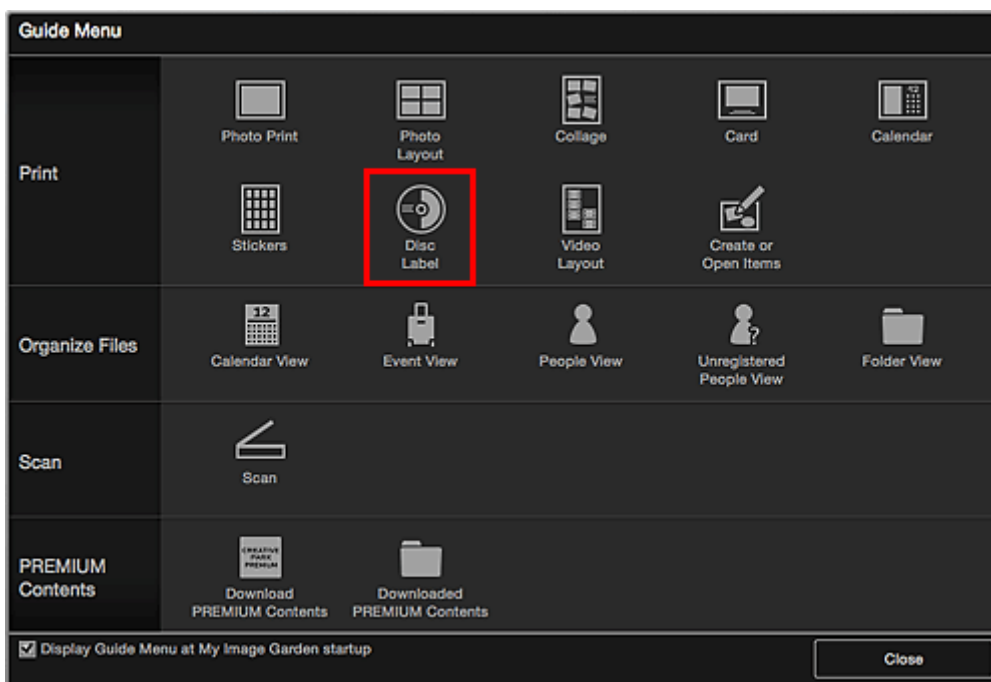
- Deze functie is alleen beschikbaar op ondersteunde modellen.



Belangrijk

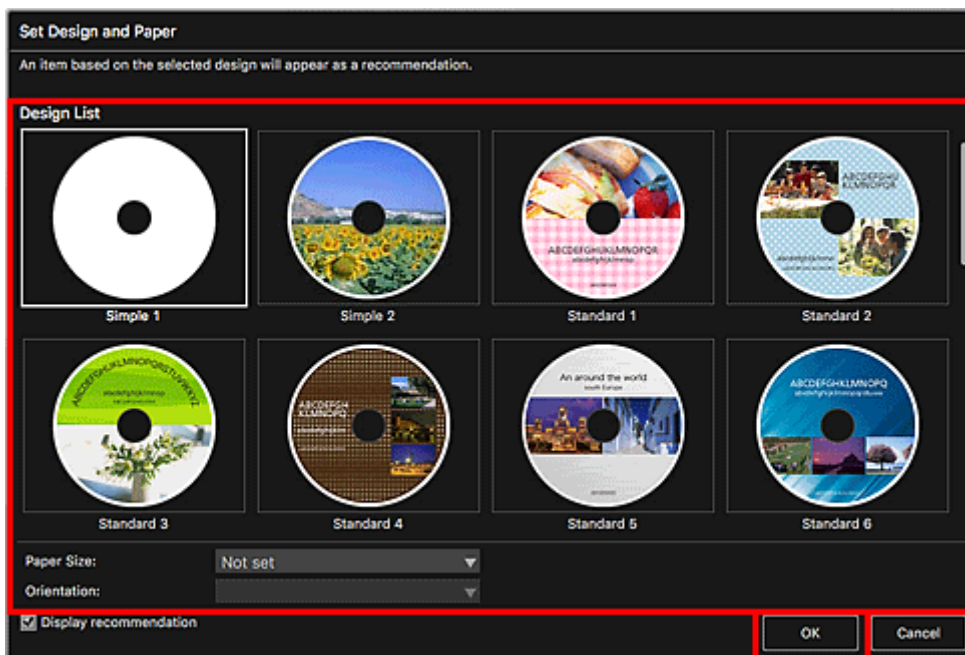
- Plaats de disclade pas als het bericht wordt weergegeven dat u een afdruckbare disc moet laden. Als u een afdruckbare disc plaatst terwijl de printer in bedrijf is, kan de printer beschadigen.
- Klik op Startpagina om terug te gaan naar de bovenste pagina van de Online handleiding voor uw model en zoek op "een afdruckbare disc plaatsen" om de disclade in te stellen of te verwijderen.

1. [Start My Image Garden.](#)
2. Klik vanuit het scherm **Hulpmenu (Guide Menu)** op **Disclabel (Disc Label)**.



Het dialoogvenster **Ontwerp en papier instellen (Set Design and Paper)** wordt weergegeven.

3. Geef instellingen op, zoals het ontwerp en **Papierformaat** en klik vervolgens op **OK**.



Het disclabel (cd's/dvd's/BD's) wordt weergegeven in het itembewerkingsscherm.

»»» Opmerking

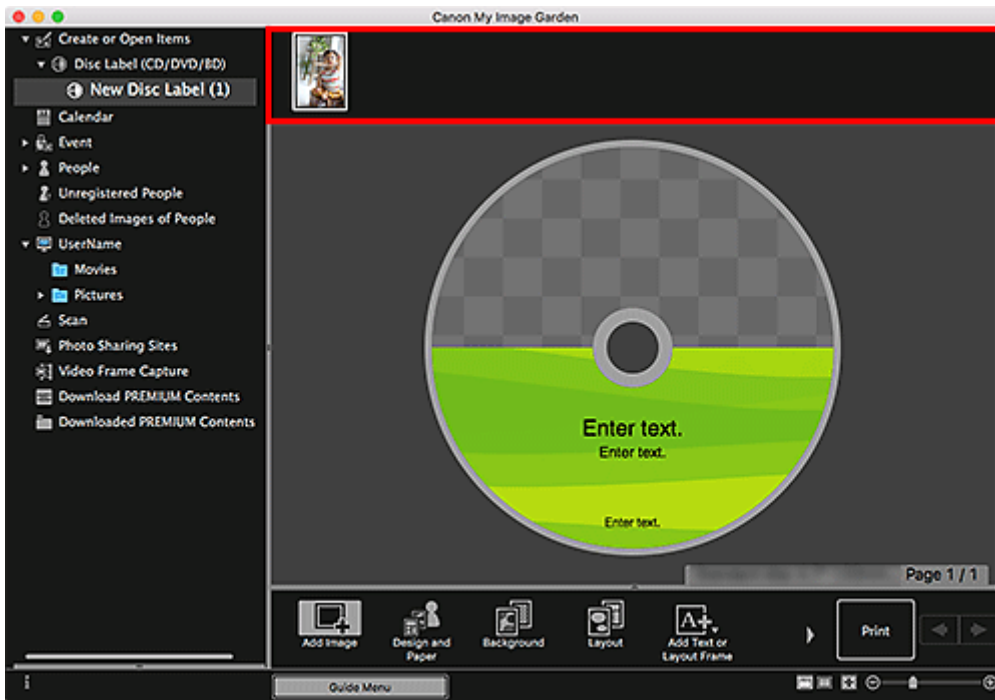
- De indeling kan anders dan verwacht zijn. Dit is afhankelijk van de fotogegevens of analyseresultaten van de geselecteerde afbeeldingen.

4. Selecteer vanuit **Afbeelding toevoegen (Add Image)** de afbeelding(en) die u voor een disclabel (cd/dvd/BD) wilt gebruiken.

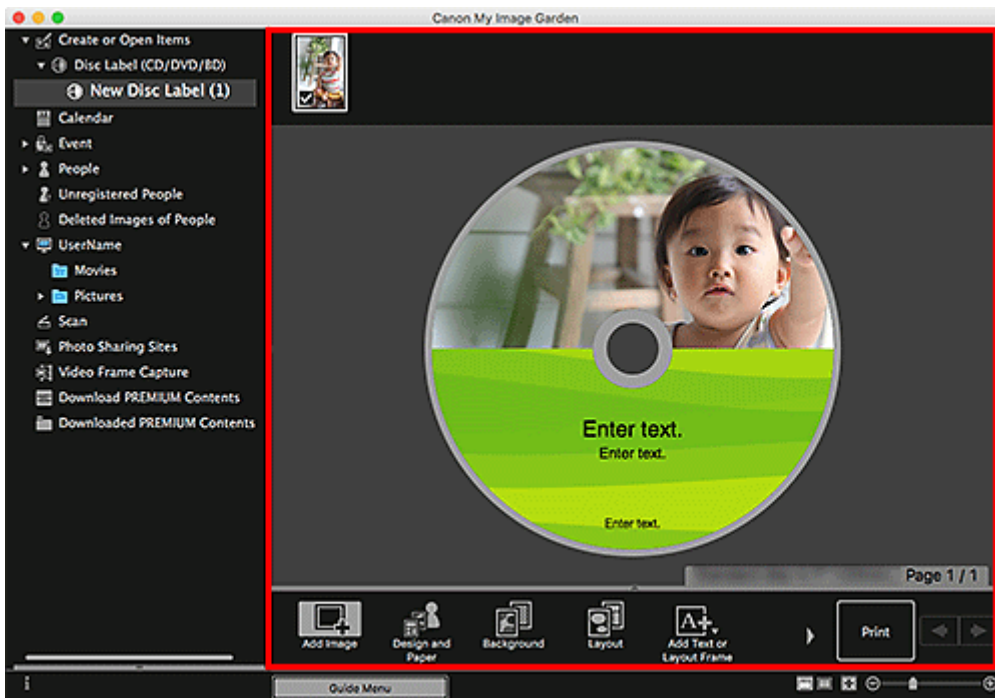
De afbeeldingen worden weergegeven in het gebied met materialen.

5. Sleep een afbeelding van het gebied met materialen naar het gewenste indelingsframe.


Wanneer u een afbeelding naar een kader verplaatst, verschijnt er een kruispictogram op de afbeelding.



6. Bewerk het item op basis van uw voorkeuren.



»»» Opmerking

- Het afdruckgebied kan worden ingesteld in het dialoogvenster **Geavanceerde instellingen**, dat u kunt weergeven door te klikken op **Geavanceerd... (Advanced...)** onder in het venster. Als **Geavanceerd... (Advanced...)** niet wordt weergegeven, klikt u op  (rechts schuiven).
- Als **Personen identificeren (Identifying people)** wordt weergegeven bij **Niet geregistreerde personen (Unregistered People)** in het menu Algemeen, links in het venster, is het resultaat mogelijk niet naar verwachting aangezien de automatische plaatsing niet wordt toegepast op afbeeldingen waarvan de analyse niet is voltooid.

- Zie Afbeeldingen invoegen om geplaatste afbeeldingen automatisch te verwisselen.

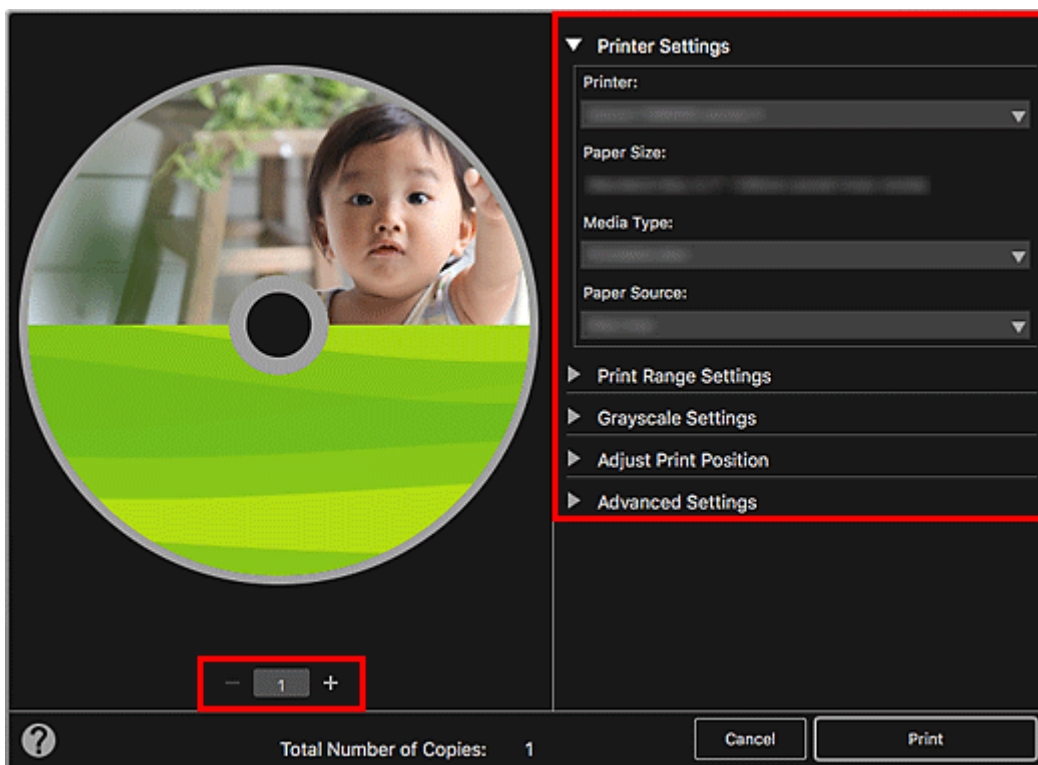
7. Klik op **Afdrukken (Print)** rechtsonder in het scherm.

Het dialoogvenster Afdrukinstellingen wordt weergegeven.

»»» Belangrijk

- Als het dialoogvenster Afdrukinstellingen niet wordt weergegeven, controleert u of het selectievakje **Afdrukken/scannen met AirPrint (Print/scan using AirPrint)** is uitgeschakeld in het dialoogvenster Voorkeuren.

8. Geef op hoeveel exemplaren u wilt afdrukken, welke printer en papiersoort u wilt gebruiken, en configureer andere instellingen.



»»» Opmerking

- Raadpleeg Dialoogvenster met afdrukinstellingen voor meer informatie over het dialoogvenster Afdrukinstellingen.

9. Klik op **Afdrukken (Print)**.

Er wordt een bericht weergegeven.

10. Klik op **OK**.

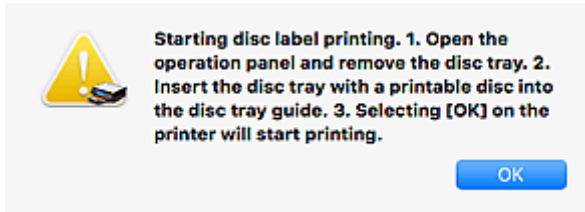
Het dialoogvenster Afdrukken wordt weergegeven.

»»» **Belangrijk**

- Als de printer wijzigt in het dialoogvenster Afdrukken, wordt er een bericht weergegeven en wordt het afdrukken geannuleerd.

11. Klik op **Druk af (Print)**.

Wanneer een bericht wordt weergegeven, plaatst u de disclade.



»»» **Opmerking**

- Het weergegeven scherm hangt af van uw model.

Verwant onderwerp

- **Itembewerkingsscherm**

Items maken en afdrucken

U kunt gemakkelijk persoonlijke items met uw favoriete foto's maken en afdrucken.

Selecteer een of meer afbeeldingen in de weergave **Kalender (Calendar)**, **Gebeurtenis (Event)**, **Personen (People)**, **Niet geregistreerde personen (Unregistered People)** of mapweergave en klik op **Nieuwe kunst (New Art)** onder aan het scherm om het item te selecteren dat u wilt maken.

►► Opmerking

- U kunt ook afbeeldingen invoegen door het type en ontwerp van het item te selecteren in de weergave **Items maken of openen**.

U kunt bijvoorbeeld de volgende items maken en afdrucken.

Foto's afdrucken in verschillende indelingen

U kunt uw favoriete foto's afdrucken met de datum of in verschillende indelingen.



Collages afdrucken

U kunt collages met uw favoriete foto's maken en afdrucken.



Kaarten afdrucken

U kunt kaarten voor verjaardagen en andere gebeurtenissen maken met uw favoriete foto's en deze afdrucken.



Kalenders afdrukken

U kunt persoonlijke kalenders met gedenkwaardige foto's maken en afdrukken.



Stickervellen afdrukken

U kunt persoonlijke stickers maken door uw favoriete foto's af te drukken op stickervellen.



Afdrukken in een filmindeling

U kunt uw favoriete foto's afdrukken in een indeling die lijkt op een film of theater.



Papiermodellen afdrukken

U kunt gedownloade PREMIUM-inhoud (papieren kunstwerkjes) afdrukken en driedimensionale kunst maken.

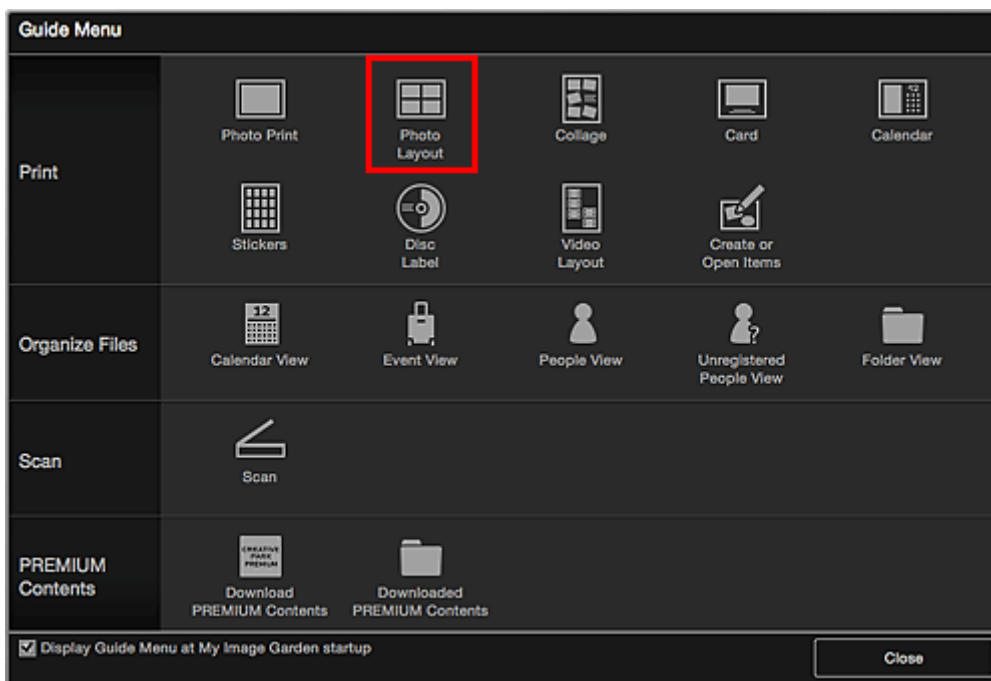


Foto's afdrukken in verschillende indelingen

U kunt uw favoriete foto's afdrukken met de datum of in verschillende indelingen.

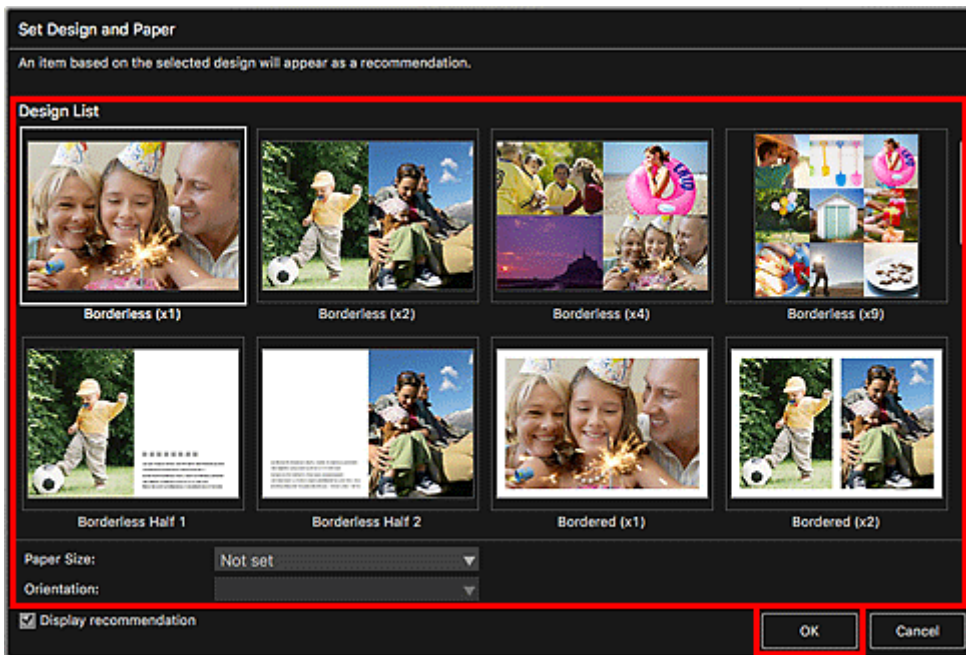


1. [Start My Image Garden.](#)
2. Klik op **Foto-indeling (Photo Layout)** in het scherm **Hulpmenu (Guide Menu)**.



Het dialoogvenster **Ontwerp en papier instellen (Set Design and Paper)** wordt weergegeven.

3. Geef instellingen op, zoals het ontwerp en **Papierformaat** en klik vervolgens op **OK**.



Het geselecteerde ontwerp wordt weergegeven in het itembewerkingsscherm.

»»» Opmerking

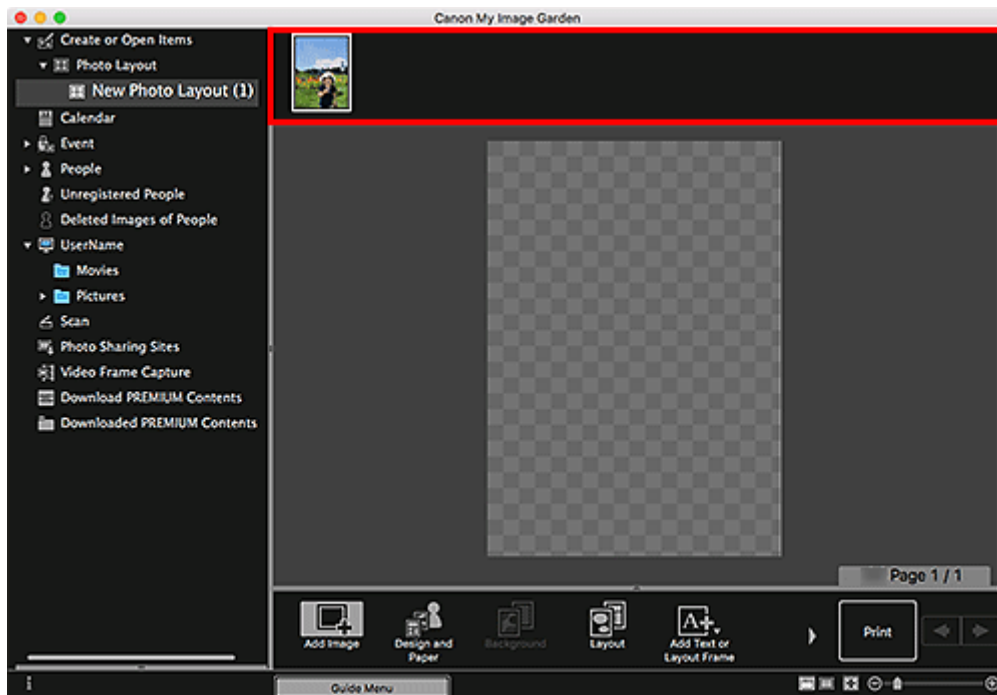
- De indeling kan anders dan verwacht zijn. Dit is afhankelijk van de fotogegevens of analyseresultaten van de geselecteerde afbeeldingen.

4. Selecteer de afbeelding(en) die u wilt afdrucken via **Afbeelding toevoegen (Add Image)**.

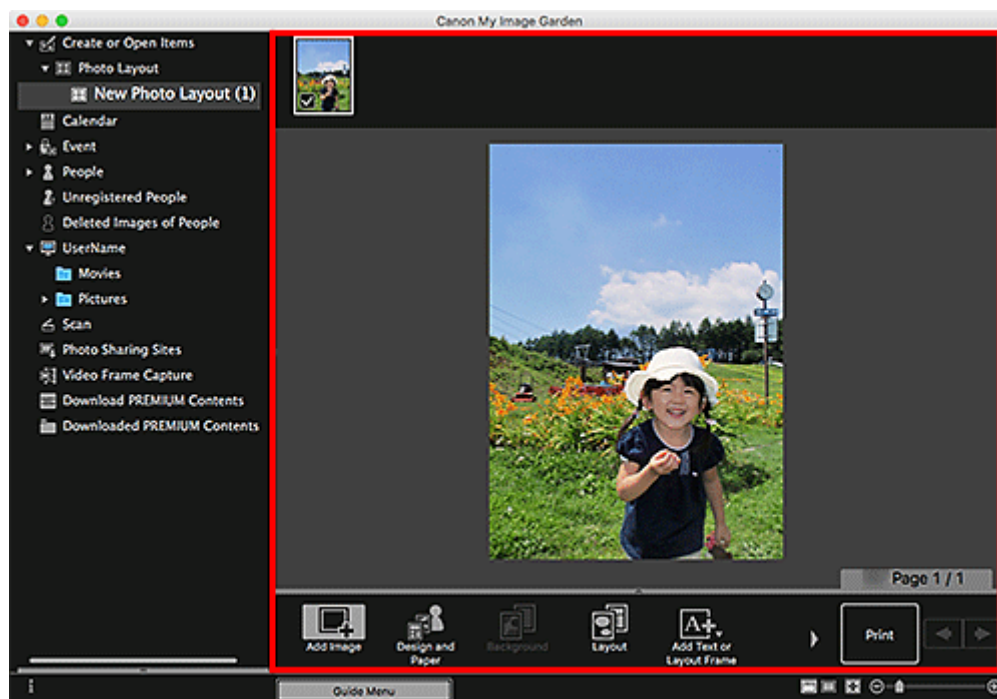
De afbeeldingen worden weergegeven in het gebied met materialen.

5. Sleep een afbeelding van het gebied met materialen naar een indelingsframe van het item.

Wanneer u een afbeelding naar een kader verplaatst, verschijnt er een kruispictogram op de afbeelding.



6. Bewerk het item op basis van uw voorkeuren.

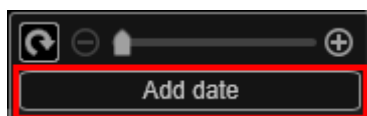


»»» **Opmerking**

- Als **Personen identificeren (Identifying people)** wordt weergegeven bij **Niet geregistreerde personen (Unregistered People)** in het menu Algemeen, links in het venster, is het resultaat mogelijk niet naar verwachting aangezien de automatische plaatsing niet wordt toegepast op afbeeldingen waarvan de analyse niet is voltooid.
- Zie Afbeeldingen invoegen om geplaatste afbeeldingen automatisch te verwisselen.

7. Voeg desgewenst de datum toe.

Selecteer de afbeelding waaraan u de datum wilt toevoegen, waarna de beeldbewerkingsfunctie wordt weergegeven. Klik op **Datum toevoegen (Add date)** om een vinkje te plaatsen. De datum wordt toegevoegd aan de afbeelding.



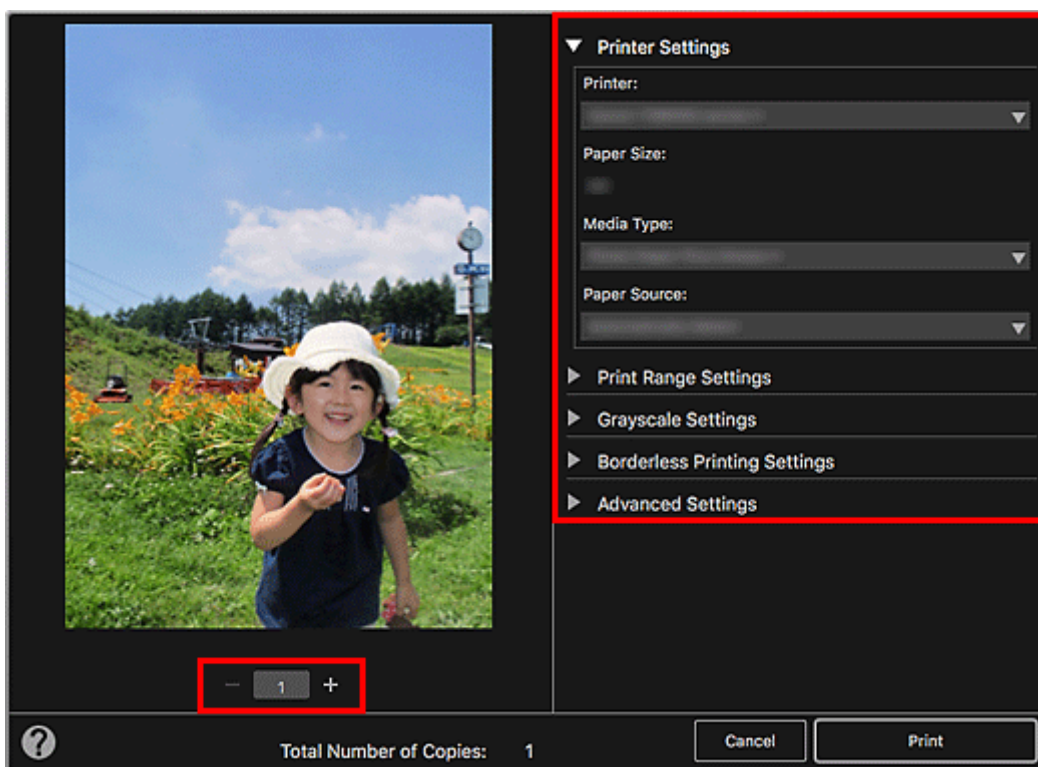
»»» **Opmerking**

- In het dialoogvenster **Geavanceerde instellingen**, dat u kunt weergeven door te klikken op **Geavanceerd... (Advanced...)** onder in het venster, kunt u geavanceerde instellingen voor de af te drukken tekst of datum opgeven, of een datum op alle afbeeldingen laten afdrukken. Als u een ontwerp voor pasfoto's gebruikt, kunt u ook dezelfde afbeelding toevoegen aan alle kaders op de pagina of kunt u de positie, de hoek en het formaat dat is ingesteld voor een afbeelding toepassen voor alle exemplaren van dezelfde afbeelding op de pagina. Als **Geavanceerd... (Advanced...)** niet wordt weergegeven, klikt u op  (rechts schuiven).

8. Klik op **Afdrukken (Print)** rechtsonder in het scherm.

Het dialoogvenster Afdrukinstellingen wordt weergegeven.

- Geef op hoeveel exemplaren u wilt afdrukken, welke printer en papiersoort u wilt gebruiken, en configureer andere instellingen.



»»» Opmerking

- Raadpleeg Dialoogvenster met afdrukinstellingen voor meer informatie over het dialoogvenster Afdrukinstellingen.

- Klik op **Afdrukken (Print)**.

Er wordt een bericht weergegeven.

- Klik op **OK**.

Het dialoogvenster Afdrukken wordt weergegeven.

»»» Belangrijk

- Als de printer wijzigt in het dialoogvenster Afdrukken, wordt er een bericht weergegeven en wordt het afdrukken geannuleerd.

- Klik op **Druk af (Print)**.

Verwant onderwerp

- Itembewerkingscherm

Verschillende functies gebruiken

➤ Foto's en documenten scannen

- Eenvoudig scannen met Automatische scan
- Foto's scannen
- Documenten scannen

➤ Items bewerken

- Ontwerp en hoofdpersonen instellen
- Afbeeldingen invoegen

➤ Foto's corrigeren/verbeteren

➤ Foto's bijsnijden

➤ PDF-bestanden maken/bewerken

➤ Tekst extraheren uit afbeeldingen (OCR-functie)

Foto's en documenten scannen

Gebruik My Image Garden om eenvoudig foto's, documenten en andere items te scannen.

■ [Eenvoudig scannen met Automatische scan](#)

■ [Foto's scannen](#)

■ [Documenten scannen](#)

■ Scannen met voorkeursinstellingen

■ Gescande afbeeldingen bijsnijden

»» Opmerking

- Gebruik de functie **Stichen (Stitch)** in de weergave **Scannen (Scan)** om de linker- en rechterhelft te scannen van een item dat groter dan de glasplaat is en de gescande afbeeldingen tot één afbeelding samen te voegen. Klik voor meer informatie op Startpagina om terug te gaan naar de bovenste pagina van de Online handleiding voor uw model en zoek op "Items scannen die groter zijn dan de glasplaat (Afbeelding samenvoegen)".
- Klik op **Stuurprogramma (Driver)** in de weergave **Scannen (Scan)** om het scannerstuurprogramma te starten en scan door het uitvoerformaat, afbeeldingscorrecties en andere instellingen op te geven.

Eenvoudig scannen met Automatische scan

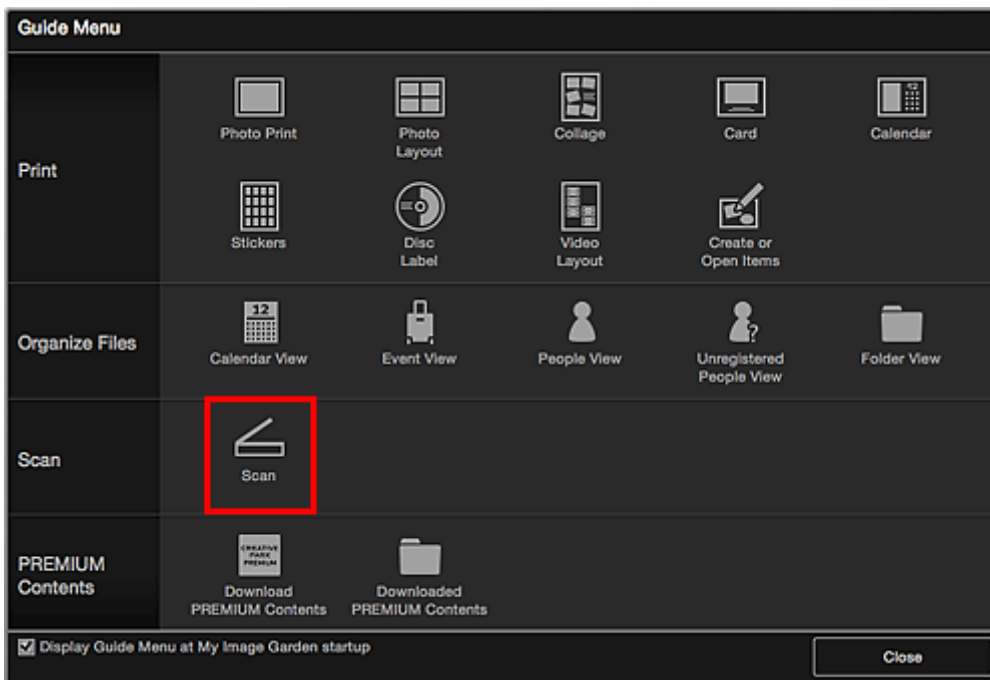
U kunt eenvoudig scannen door automatisch het itemtype te detecteren.

1. Zorg dat uw scanner of printer is ingeschakeld.
2. Plaats het item op de plaat of ADF (automatische documentinvoer) van uw scanner of printer.

»»» Opmerking

- Klik op Startpagina om terug te gaan naar de bovenste pagina van de Online handleiding voor uw model en zoek op "items plaatsen (wanneer u scant vanaf een computer)" voor informatie over het plaatsen van items.

3. [Start My Image Garden.](#)
4. Klik op **Scannen (Scan)** in het scherm **Hulpmenu (Guide Menu)**.

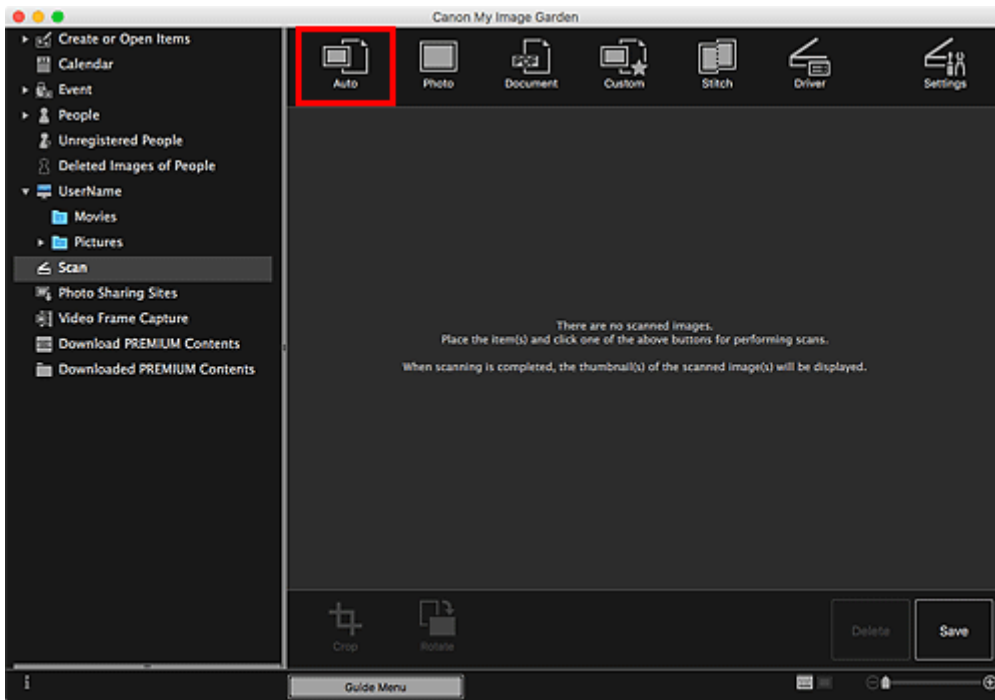


De weergave schakelt over naar **Scannen (Scan)**.

»»» Opmerking

- Als u klikt op **Scannen (Scan)** in het algemene menu op het Hoofdvenster, schakelt u eveneens naar de weergave **Scannen (Scan)**.

5. Klik op **Automatisch (Auto)**.

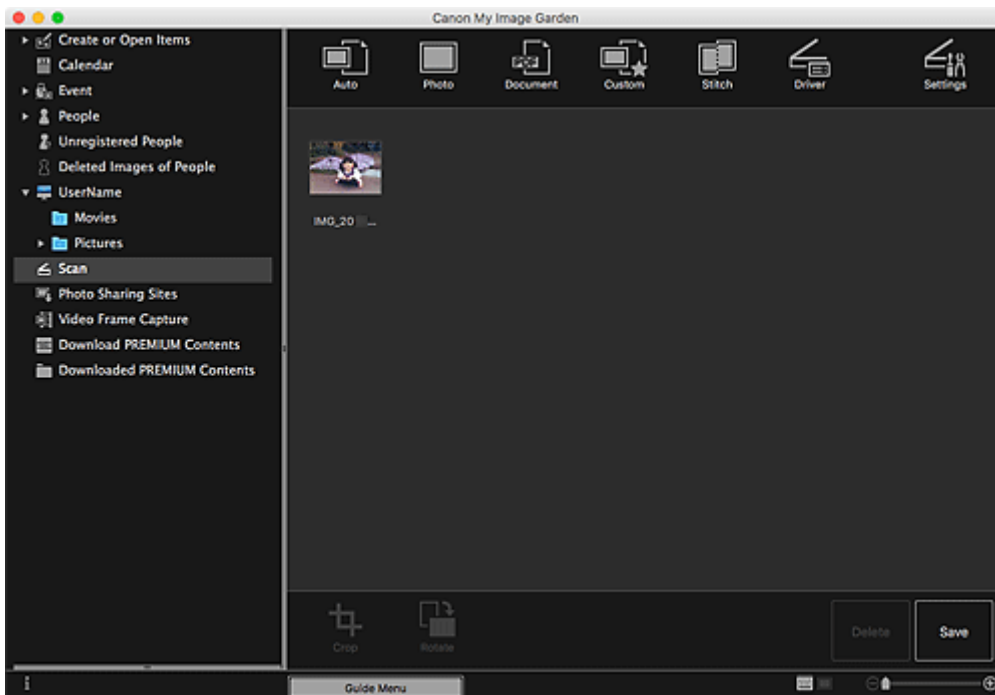


Het scannen begint.

»»» Opmerking

- Klik voor het opgeven van de scaninstellingen op Startpagina om terug te gaan naar de bovenste pagina van de Online handleiding voor uw model en zoek op "dialogvenster Instellingen (Automatisch scannen)".
- Klik op **Annuleren (Cancel)** om het scannen te annuleren.

Wanneer het scannen is voltooid, verschijnt de gescande afbeelding als miniatuur.



»» Opmerking

- U kunt de geselecteerde afbeelding 90 graden rechtsom draaien door op **Draaien (Rotate)** te klikken.
- U kunt afbeeldingen bijsnijden.
 - Gescande afbeeldingen bijsnijden
- Klik op **Opslaan (Save)** om gedraaide of bijgesneden gescande afbeeldingen op te slaan.
 - Dialoogvenster **Opslaan** (weergave **Scannen**)
- U kunt de opslaglocatie voor gescande afbeeldingen instellen op het tabblad **Geavanceerde instellingen (Advanced Settings)** van het dialoogvenster **Voorkeuren (Preferences)** dat u weergeeft door **Voorkeuren... (Preferences...)** te selecteren in het menu **My Image Garden**. Raadpleeg 'Tabblad **Geavanceerde instellingen**' voor meer informatie over de instellingsprocedure.

»» Opmerking

- U kunt gescande afbeeldingen ook afdrukken. Houd Control ingedrukt, klik op een miniatuur en selecteer **Afdrukken... (Print...)** in het weergegeven menu om het dialoogvenster Afdrukinstellingen weer te geven. Selecteer de printer en het papier dat u wilt gebruiken en klik vervolgens op **Afdrukken (Print)**.

Verwant onderwerp

- Weergave **Scannen**

Foto's scannen

U kunt scannen met instellingen die geschikt zijn voor foto's.

»»» Opmerking

- U kunt zelfs twee of meer foto's (kleine items) tegelijk scannen. Klik voor meer informatie op Startpagina om terug te gaan naar de bovenste pagina van de Online handleiding voor uw model en zoek op "meerdere items tegelijk scannen".

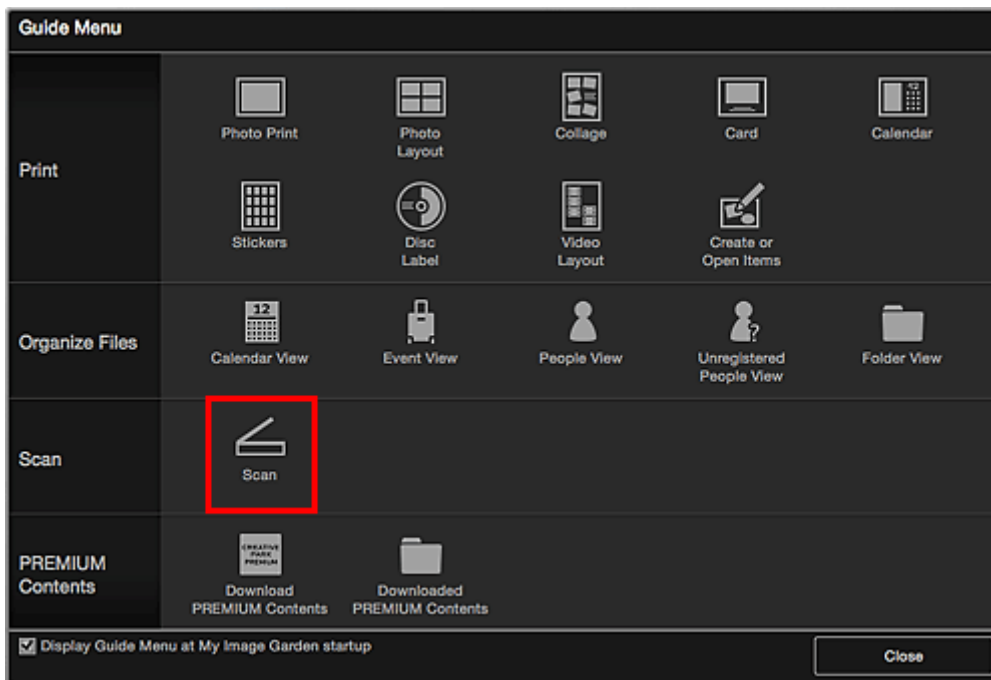
1. Plaats het item op de glasplaat.

»»» Opmerking

- Klik op Startpagina om terug te gaan naar de bovenste pagina van de Online handleiding voor uw model en zoek op "items plaatsen (wanneer u scant vanaf een computer)" voor informatie over het plaatsen van items.

2. [Start My Image Garden.](#)

3. Klik op **Scannen (Scan)** in het scherm **Hulpmenu (Guide Menu)**.

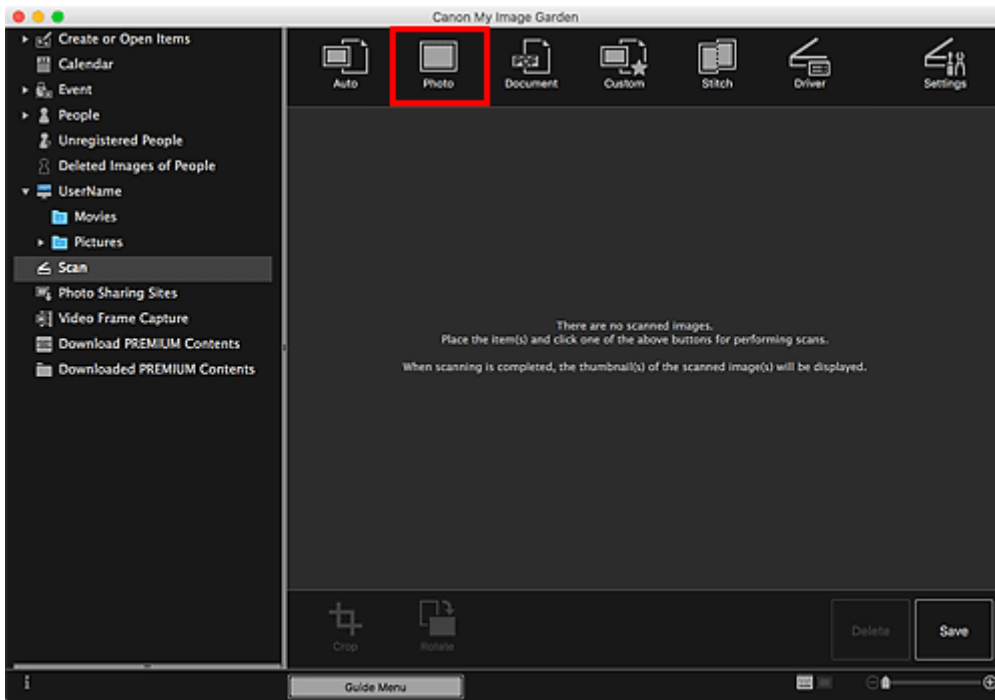


De weergave schakelt over naar **Scannen (Scan)**.

»»» Opmerking

- Als u klikt op **Scannen (Scan)** in het algemene menu op het Hoofdvenster, schakelt u eveneens naar de weergave **Scannen (Scan)**.

4. Klik op **Foto (Photo)**.

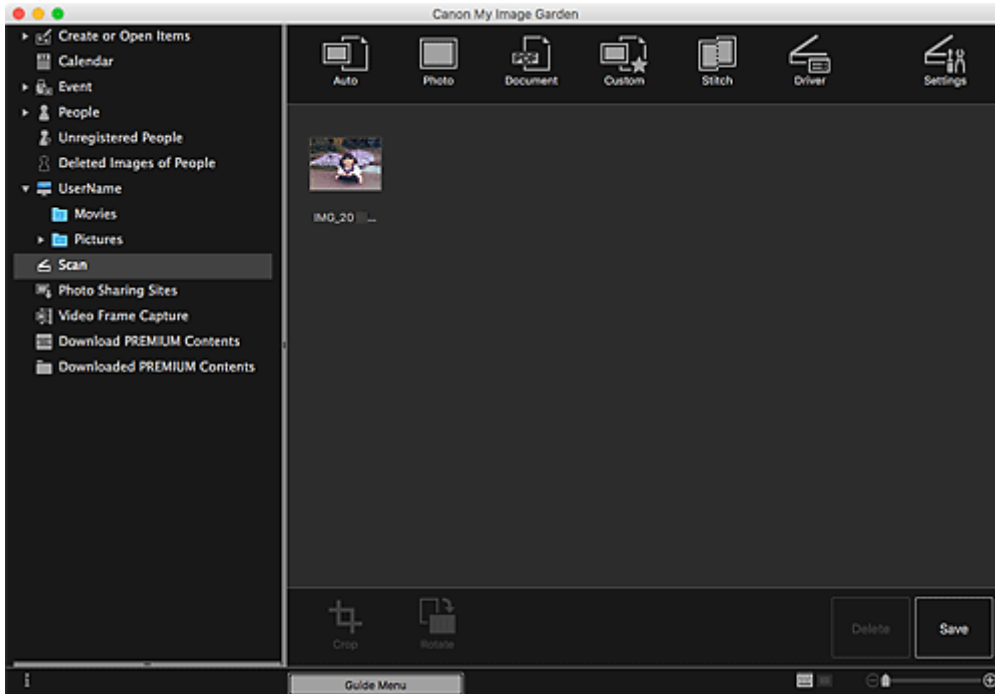


Het scannen begint.

»»» Opmerking

- Klik op **Annuleren (Cancel)** om het scannen te annuleren.

Wanneer het scannen is voltooid, verschijnt de gescande afbeelding als miniatuur.



»»» Opmerking

- U kunt de geselecteerde afbeelding 90 graden rechtsom draaien door op **Draaien (Rotate)** te klikken.
- U kunt afbeeldingen bijsnijden.

■ Gescande afbeeldingen bijnijden

- Klik op **Opslaan (Save)** om gedraaide of bijgesneden gescande afbeeldingen op te slaan.

■ Dialoogvenster **Opslaan** (weergave **Scannen**)

- U kunt de opslaglocatie voor gescande afbeeldingen instellen op het tabblad **Geavanceerde instellingen (Advanced Settings)** van het dialoogvenster **Voorkeuren (Preferences)** dat u weergeeft door **Voorkeuren... (Preferences...)** te selecteren in het menu **My Image Garden**. Raadpleeg 'Tabblad **Geavanceerde instellingen**' voor meer informatie over de instellingsprocedure.

»» Opmerking

- U kunt gescande afbeeldingen ook afdrukken. Houd Control ingedrukt, klik op een miniatuur en selecteer **Afdrukken... (Print...)** in het weergegeven menu om het dialoogvenster Afdrukinstellingen weer te geven. Selecteer de printer en het papier dat u wilt gebruiken en klik vervolgens op **Afdrukken (Print)**.

Verwant onderwerp

- Weergave **Scannen**

Documenten scannen

U kunt scannen met instellingen die geschikt zijn voor documenten.

»»» Opmerking

- U kunt zelfs twee of meer kleine items tegelijk scannen. Klik voor meer informatie op Startpagina om terug te gaan naar de bovenste pagina van de Online handleiding voor uw model en zoek op "meerdere items tegelijk scannen".

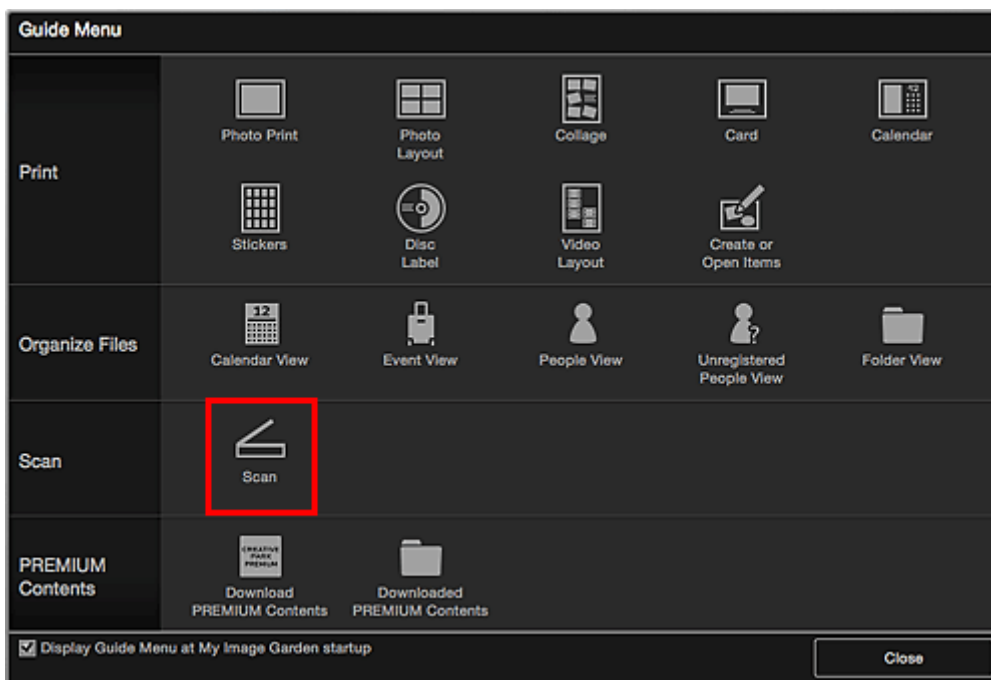
1. Plaats het item op de glasplaat of in de ADF (automatische documentinvoer).

»»» Opmerking

- Klik op Startpagina om terug te gaan naar de bovenste pagina van de Online handleiding voor uw model en zoek op "items plaatsen (wanneer u scant vanaf een computer)" voor informatie over het plaatsen van items.

2. [Start My Image Garden.](#)

3. Klik op **Scannen (Scan)** in het scherm **Hulpmenu (Guide Menu)**.

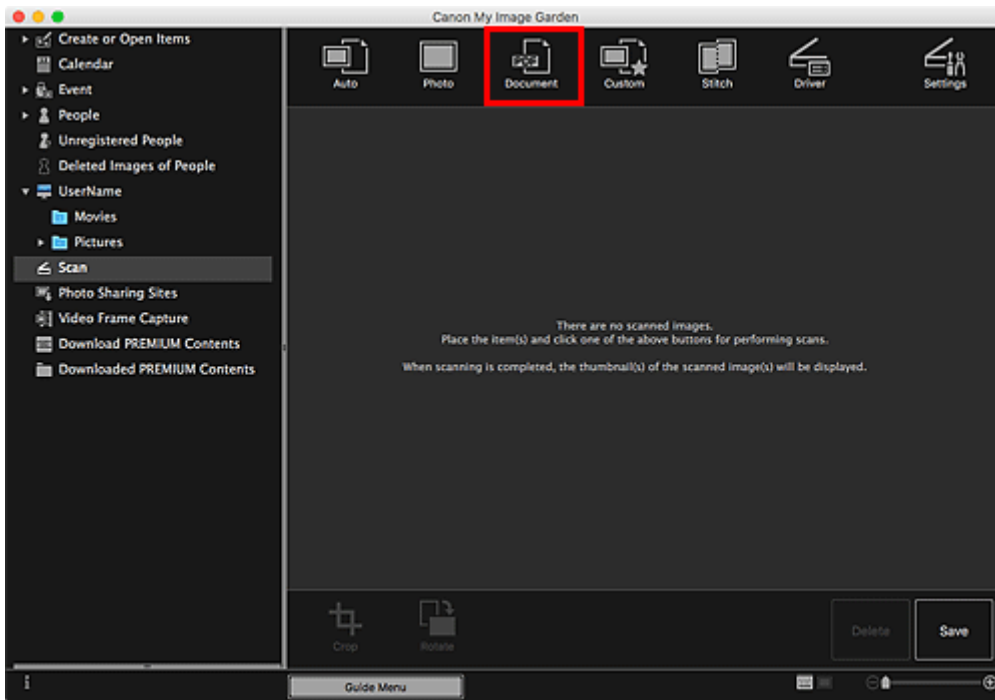


De weergave schakelt over naar **Scannen (Scan)**.

»»» Opmerking

- Als u klikt op **Scannen (Scan)** in het algemene menu op het Hoofdvenster, schakelt u eveneens naar de weergave **Scannen (Scan)**.

4. Klik op **Document**.

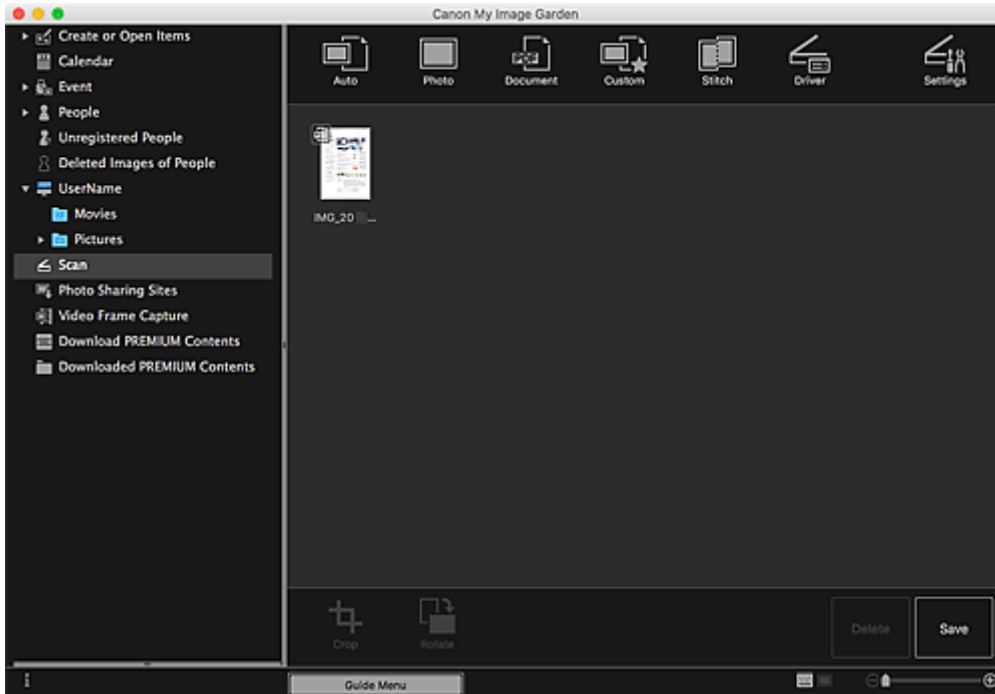


Het scannen begint.

»»» Opmerking

- Klik op **Annuleren (Cancel)** om het scannen te annuleren.

Wanneer het scannen is voltooid, verschijnt de gescande afbeelding als miniatuur.



»»» Opmerking

- Klik op **Opslaan (Save)** om gescande afbeeldingen op te slaan.

■ Dialoogvenster **Opslaan** (weergave **Scannen**)

- U kunt de opslaglocatie voor gescande afbeeldingen instellen op het tabblad **Geavanceerde instellingen (Advanced Settings)** van het dialoogvenster **Voorkeuren (Preferences)** dat u weergeeft door **Voorkeuren... (Preferences...)** te selecteren in het menu **My Image Garden**. Raadpleeg 'Tabblad **Geavanceerde instellingen**' voor meer informatie over de instellingsprocedure.

»» Opmerking

- U kunt gescande afbeeldingen ook afdrukken. Houd Control ingedrukt, klik op een miniatuur en selecteer **Afdrukken... (Print...)** in het weergegeven menu om het dialoogvenster Afdrukinstellingen weer te geven. Selecteer de printer en het papier dat u wilt gebruiken en klik vervolgens op **Afdrukken (Print)**.

Verwant onderwerp

- Weergave Scannen

Foto's corrigeren/verbeteren

U kunt rode ogen corrigeren of de helderheid en het contrast van afbeeldingen aanpassen.

Selecteer een of meer afbeeldingen in het bewerkingsgebied van het itembewerkings scherm, de weergave **Kalender (Calendar)** wanneer deze is ingesteld op **Dagweerg. (Day View)**, de uitgebreide weergave van de weergave **Gebeurtenis (Event)**, de uitgebreide weergave van de weergave **Personen (People)**, de weergave **Niet geregistreerde personen (Unregistered People)** of de mapweergave, en klik op **Corrigeren/verbeteren (Correct/Enhance)** onder in het scherm om het venster **Afbeeldingen corrigeren/verbeteren (Correct/Enhance Images)** weer te geven. U kunt de volgende correcties en verbeteringen aanbrengen in het venster **Afbeeldingen corrigeren/verbeteren (Correct/Enhance Images)**.

»»» Belangrijk

- Deze functie is niet beschikbaar als een PDF-bestand is geselecteerd.
- Correctie/verbetering is wellicht niet mogelijk vanwege onvoldoende geheugen. Dit is afhankelijk van het formaat van de geselecteerde afbeelding.

Automatische fotocorrectie

U kunt automatisch geschikte correcties op foto's toepassen op basis van de analyse van het onderwerp.

■ Automatische fotocorrectie gebruiken



Correctie rode ogen

U kunt rode ogen, die kunnen voorkomen wanneer een flitser is gebruikt, verminderen.

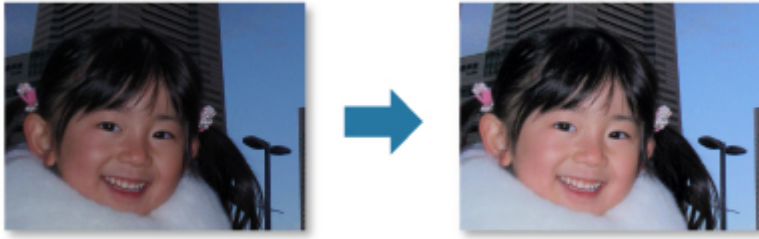
■ Rode ogen corrigeren



Helderheid gezicht

U kunt gezichten die als gevolg van een lichte achtergrond donker lijken, helderder maken.

■ Helderheid gezicht gebruiken



Gezicht scherper maken

U kunt onscherpe gezichten scherper maken.

■ Gezicht scherper maken



Gezicht digitaal effenen

U kunt de huid verbeteren door oneffenheden en rimpels te reduceren.

■ Gezicht digitaal effenen



Vlekken verwijderen

U kunt moedervlekjes reduceren.

■ Vlekken verwijderen



Afbeeldingen aanpassen

U kunt de helderheid en het contrast aanpassen, de hele afbeelding scherper maken enzovoort.

U kunt ook de contouren van onderwerpen vager maken of de basiskleur verwijderen.

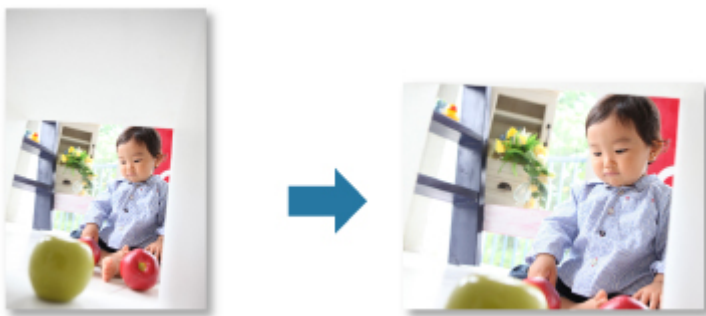
■ Afbeeldingen aanpassen



Bijsnijden

U kunt het gedeelte van een afbeelding dat u wilt behouden selecteren en de rest verwijderen.

■ [Foto's bijsnijden](#)

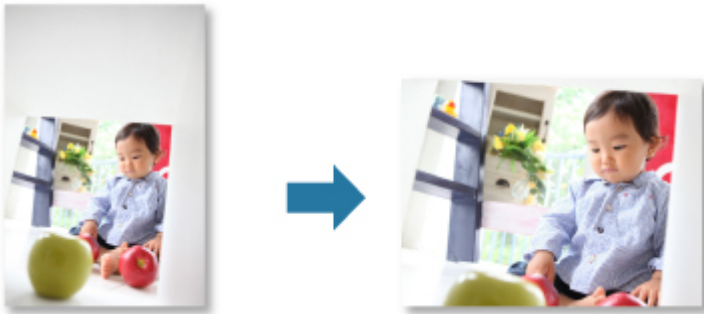


Verwant onderwerp

■ Venster **Afbeeldingen corrigeren/verbeteren**

Foto's bijnijden

Met bijnijden selecteert u het gedeelte van een afbeelding dat u wilt behouden en verwijdert u de rest.

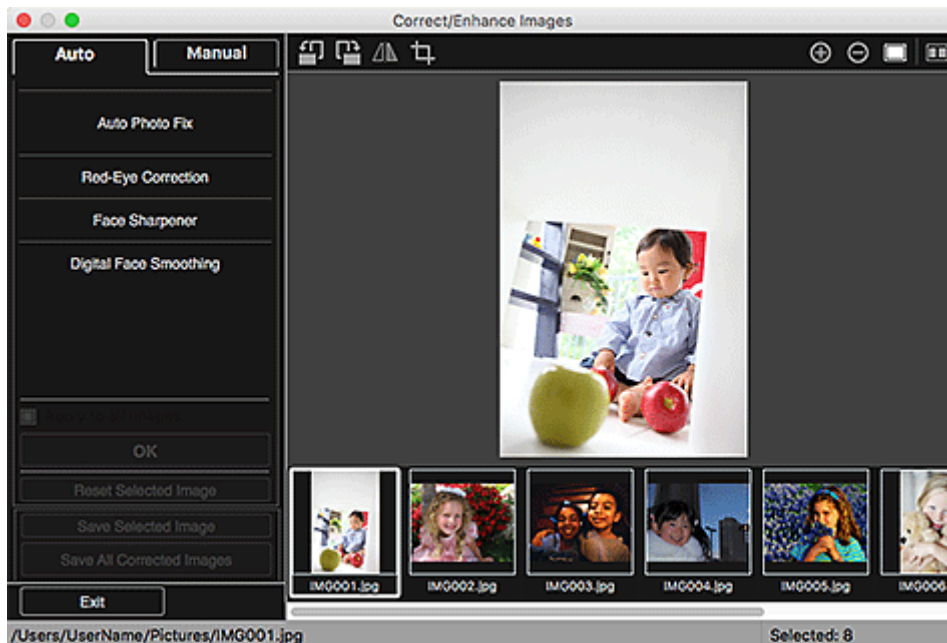


»»» Belangrijk

- Deze functie is mogelijk niet beschikbaar wanneer premium inhoud wordt gebruikt.
- Afbeeldingen kunnen niet worden bijgesneden terwijl u items bewerkt.

1. [Selecteer de afbeelding\(en\)](#) die u wilt bijnijden.
2. Klik onder in het venster op **Corrigeren/verbeteren (Correct/Enhance)**.

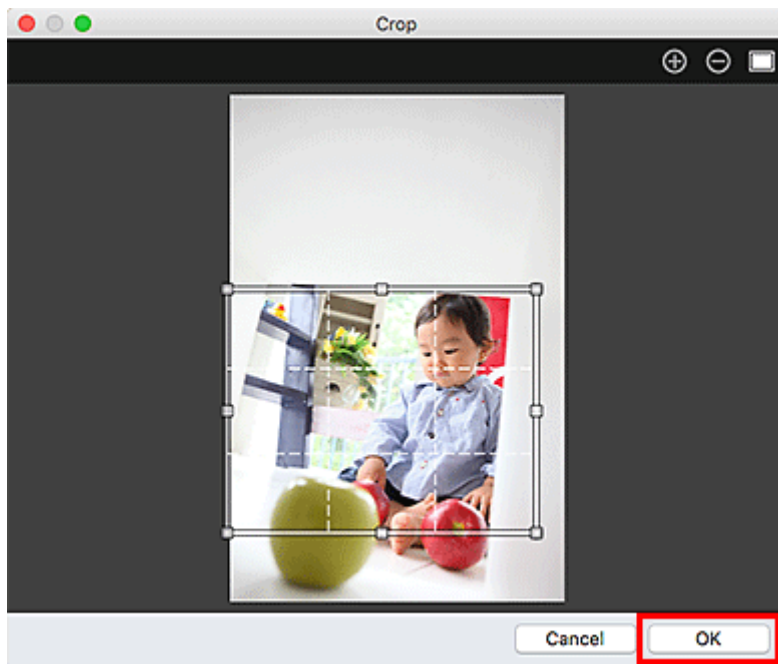
Het venster **Afbeeldingen corrigeren/verbeteren (Correct/Enhance Images)** wordt weergegeven.



3. Klik op  (Bijnijden).

Het venster **Bijnijden (Crop)** wordt weergegeven.

4. Versleep de witte vierkantjes in de afbeelding om het gedeelte aan te geven dat u wilt bijnijden en klik daarna op **OK**.



»»» Opmerking

- Klik op **Geselecteerde afbeelding herstellen (Reset Selected Image)** in het venster **Afbeeldingen corrigeren/verbeteren (Correct/Enhance Images)** om alle verbeteringen ongedaan te maken.

Verwant onderwerp

- Venster **Bijsnijden**

PDF-bestanden maken/bewerken

U kunt PDF-bestanden maken van afbeeldingen die zijn opgeslagen op een computer. U kunt ook pagina's toevoegen aan of verwijderen uit de gemaakte PDF-bestanden en de volgorde van pagina's wijzigen.

»»» Belangrijk

- U kunt maximaal 99 pagina's van een PDF-bestand tegelijk maken of bewerken.
- Alleen PDF-bestanden die zijn gemaakt in My Image Garden of IJ Scan Utility/IJ Scan Utility Lite worden ondersteund. PDF-bestanden die met andere toepassingen zijn gemaakt of bewerkt worden niet ondersteund.

»»» Opmerking

- U kunt de bestandsindelingen PDF, JPEG, TIFF en PNG selecteren.

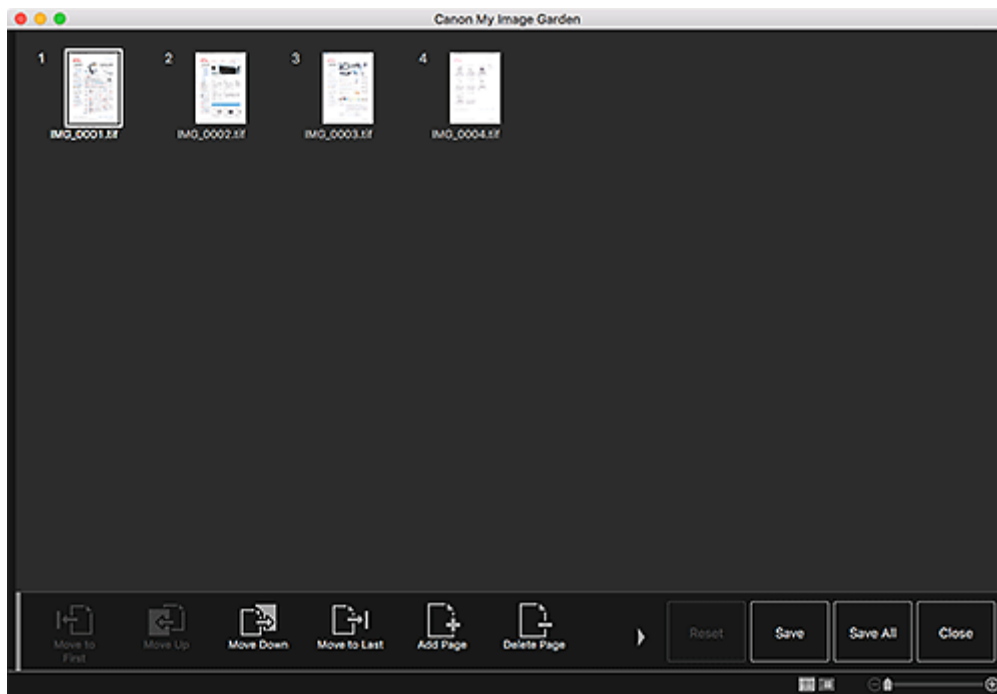
1. [Selecteer de afbeeldingen waarvan u \(een\) PDF-bestand\(en\) wilt maken of selecteer de PDF-bestanden die u wilt bewerken.](#)

»»» Belangrijk

- U kunt geen afbeeldingen gebruiken waarvan het aantal pixels in de verticale of horizontale richting 10501 of meer is.

2. Klik onder in het venster op **PDF-bestand maken/bewer. (Create/Edit PDF File)**.

De weergave schakelt over naar **PDF-bestand maken/bewer. (Create/Edit PDF File)**.



3. U kunt desgewenst pagina's toevoegen of verwijderen.

Wanneer u bestaande afbeeldingen of PDF-bestanden toevoegt:

Klik onder in het venster op **Pagina toevoegen (Add Page)**. Nadat het dialoogvenster **Openen (Open)** verschijnt, selecteert u de afbeeldingen of PDF-bestanden die u wilt bewerken en klikt u daarna op **Openen (Open)**.

Wanneer u pagina's verwijdert:

Selecteer de afbeelding(en) en klik vervolgens op **Pagina verwijderen (Delete Page)** onder in het venster.

4. Wijzig desgewenst de volgorde van de pagina's.

U kunt de volgorde van de pagina's wijzigen door te klikken op een pagina en vervolgens op **Verplaatsen naar eerste (Move to First)**, **Omhoog verplaatsen (Move Up)**, **Omlaag verplaatsen (Move Down)** of **Verplaatsten naar laatste (Move to Last)** linksonder in het venster.

U kunt de volgorde van de pagina's ook wijzigen door een pagina naar de doelpositie te verslepen.

5. Klik op **Opslaan (Save)** of **Al. opsl. (Save All)**.

Wanneer u alleen de geselecteerde pagina('s) opslaat:

Klik op **Opslaan (Save)** om het dialoogvenster **Opslaan (Save)** weer te geven.

Wanneer u alle pagina's opslaat:

Klik op **Al. opsl. (Save All)** om het dialoogvenster **Opslaan (Save)** weer te geven.

6. Geef de gewenste instellingen op.


■ Dialoogvenster **Opslaan** (weergave **PDF-bestand maken/bewer.**)

7. Klik op **Opslaan (Save)**.

De PDF-bestanden worden opgeslagen en de weergave **PDF-bestand maken/bewer. (Create/Edit PDF File)** verschijnt opnieuw.

8. Klik op **Sluiten (Close)**.

Het venster **PDF-bestand maken/bewer. (Create/Edit PDF File)** wordt gesloten.

De aanduiding  (PDF) wordt weergegeven in de linkerbovenhoek van miniaturen van opgeslagen PDF-bestanden.

Verwant onderwerp

■ Weergave **PDF-bestand maken/bewer.**

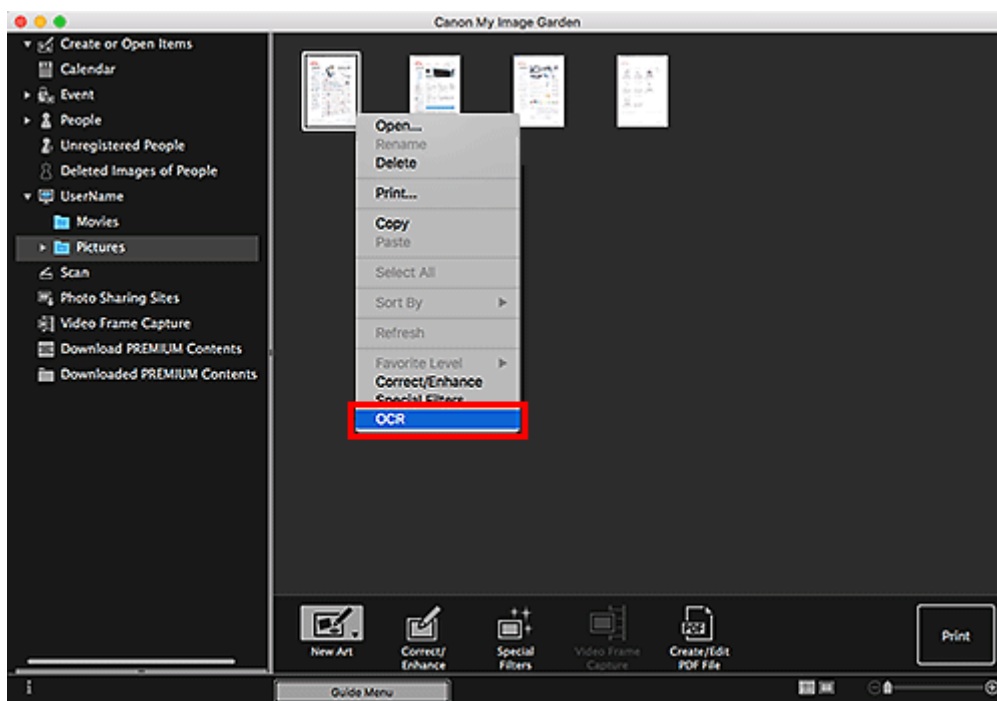
Tekst extraheren uit afbeeldingen (OCR-functie)

U kunt tekst in afbeeldingen scannen en weergeven in Teksteditor (geleverd bij Mac OS).

»»» Belangrijk

- PDF-bestanden kunnen niet worden omgezet in tekst.
- Tekst kan mogelijk niet worden geconverteerd, afhankelijk van de grootte van de geselecteerde afbeelding.

1. [Geef de afbeelding](#) weer die u wilt converteren naar tekst.
2. Klik met ingedrukte Control-toets op de afbeelding die u naar tekst wilt converteren en klik daarna op **OCR** in het weergegeven menu.



Teksteditor (geleverd bij Mac OS) wordt gestart en bewerkbare tekst wordt weergegeven.

»»» Opmerking

- U kunt alleen tekst die is geschreven in talen die u kunt selecteren op het tabblad **Geavanceerde instellingen (Advanced Settings)** van het dialoogvenster **Voorkeuren (Preferences)** extraheren naar Teksteditor (meegeleverd bij Mac OS). Klik op **Instellingen... (Settings...)** op het tabblad **Geavanceerde instellingen** en geef de taal op van het document dat u wilt scannen. Als u meerdere documenten scant, kunt u de geëxporteerde tekst in één bestand verzamelen.
- Tekst die wordt weergegeven in TextEdit (geleverd bij Mac OS), is alleen als richtlijn bedoeld. Tekst in de afbeeldingen van de volgende documenttypen wordt mogelijk niet correct gelezen.
 - Documenten die tekst bevatten met een tekengrootte kleiner dan 8 of groter dan 40 punten (op 300 dpi)
 - Scheve documenten
 - Documenten die omgekeerd zijn geplaatst of documenten met een onjuiste afdrukstand (gedraaide tekens)

- Documenten met speciale lettertypen, effecten, cursieve letters of met de hand geschreven tekst
- Documenten met een smalle regelafstand
- Documenten met kleuren op de achtergrond van tekst
- Documenten met meerdere talen

Problemen oplossen

- **Doelprinter wordt niet weergegeven**
- **Problemen met het gebruik van functies of het wijzigen van instellingen**

Doelprinter wordt niet weergegeven

Als uw printer niet wordt weergegeven bij **Printer** in het dialoogvenster Afdrukinstellingen, is de printer mogelijk niet correct geregistreerd.

Zie Instellingen configureren volgens printerstatus om de status van de printer te controleren en configureer zodanig instellingen dat u kunt afdrukken of scannen met uw printer.

Problemen met het gebruik van functies of het wijzigen van instellingen

- [Hoe kan ik de instellingen van My Image Garden wijzigen?](#)
- [Papierformaat kan niet worden ingesteld bij het afdrukken van disclabels](#)
- [Afbeeldingen worden niet weergegeven](#)
- [De afbeeldingsanalyse \(gezichtsdetectie\) mislukt](#)
- [Er kan niet correct worden gescand](#)
- [Kan premium inhoud niet gebruiken](#)

Hoe kan ik de instellingen van My Image Garden wijzigen?

U wijzigt de instellingen van My Image Garden in het dialoogvenster **Voorkeuren**.

Papierformaat kan niet worden ingesteld bij het afdrukken van disclabels

Als **120 x 120 mm** niet kan worden ingesteld bij **Papierformaat (Paper Size)** in het dialoogvenster **Afdrukken**, controleert u de status van het selectievakje **Afdrukken/scannen met AirPrint (Print/scan using AirPrint)** in het dialoogvenster **Voorkeuren**.

Als het selectievakje is ingeschakeld, schakelt u het uit en probeert u het item opnieuw af te drukken. Als uw printer niet kan worden geselecteerd nadat u het selectievakje uitschakelt, raadpleegt u **Instellingen configureren** volgens printerstatus en zorgt u vervolgens dat de printer correct is geregistreerd.

Afbeeldingen worden niet weergegeven

De afbeeldingsanalyse wordt direct na de installatie uitgevoerd. Daarom worden afbeeldingen mogelijk pas weergegeven in de weergave **Kalender (Calendar)** of **Niet geregistreerde personen (Unregistered People)** nadat de afbeeldingsanalyse is voltooid.

►► Opmerking

- **Personen identificeren (Identifying people)** wordt weergegeven bij **Niet geregistreerde personen (Unregistered People)** in het menu **Algemeen**, links in het venster, terwijl de afbeeldingen worden geanalyseerd.

Als u afbeeldingen wilt weergeven in de weergave **Kalender (Calendar)**, de weergave **Niet geregistreerde personen (Unregistered People)** of de weergave **Personen (People)** of als u de functie voor het aanbevelen van items wilt gebruiken, moet er een afbeeldingsanalyse worden uitgevoerd voor de mappen waarin de afbeeldingen worden opgeslagen. Controleer op het tabblad **Instellingen afbeeldingsanalyse** van het dialoogvenster **Voorkeuren (Preferences)** of afbeeldingsanalyse wordt toegepast op de mappen waarin de afbeeldingen zijn opgeslagen.

De afbeeldingsanalyse (gezichtsdetectie) mislukt

Pas het percentage voor gezichtsdetectie en andere instellingen aan op het tabblad **Instellingen afbeeldingsanalyse** van het dialoogvenster **Voorkeuren (Preferences)**.

Er kan niet correct worden gescand

Klik voor meer informatie op Startpagina om terug te gaan naar de bovenste pagina van de Online handleiding voor uw model en zoek op "problemen met scannen".

Kan premium inhoud niet gebruiken

Zie 'Kan premium inhoud niet gebruiken' voor meer informatie.

Afhankelijk van uw model kunt u geen premium inhoud downloaden van My Image Garden. Raadpleeg 'Lijst met modellen die CREATIVE PARK PREMIUM ondersteunen' voor meer informatie.

Handleiding voor My Image Garden(AirPrint)

Wat is My Image Garden?

► Functies van My Image Garden

- Op de computer geïmporteerde afbeeldingen gebruiken
- Afbeeldingen, PDF-bestanden en video's selecteren

► My Image Garden starten

Funcities van My Image Garden

My Image Garden is een toepassing voor het werken met foto's die met een digitale camera zijn gemaakt en andere afbeeldingen die op uw computer zijn opgeslagen.

Kort overzicht van functies

- [Suggesties voor indelingen van My Image Garden](#)
- [Automatisch foto's ordenen](#)
- [Foto's en documenten afdrukken](#)
- [Persoonlijke items afdrukken](#)
- [Disclabels \(cd's/dvd's/BD's\) afdrukken](#)
- [Afbeeldingen van video's vastleggen en afdrukken](#)
- [Foto's en documenten scannen](#)
- [Foto's corrigeren/verbeteren](#)

►► Opmerking

- De beschikbare bestandsindelingen in My Image Garden hangen af van de functie. Zie Bestandsindelingen voor meer informatie.
- Als u OS X Mountain Lion v10.8.5 gebruikt, wijzigt u vooraf de Mac OS-instellingen zoals vereist om afbeeldingen die van een digitale camera, foto-cd en andere media zijn geïmporteerd, snel in My Image Garden te gebruiken. Raadpleeg [Op de computer geïmporteerde afbeeldingen gebruiken](#) voor meer informatie.

Suggesties voor indelingen van My Image Garden

My Image Garden maakt gebruik van een technologie die 'Image Assorting Technology' wordt genoemd en de volgende functies biedt.

- Een beeldanalysefunctie voor het groeperen van afbeeldingen per persoon door gezichtsherkenning op foto's en het automatisch registreren van afbeeldingen en video's voor een kalender op basis van de opnamedatum en -tijd.
- Een functie voor itemsuggesties die automatisch indelingen voor geanalyseerde afbeeldingen aanraadt.

Met deze technologie kunt u eenvoudig verschillende items maken en afdrukken, zoals collages en kaarten.

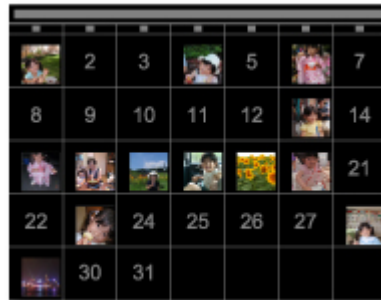
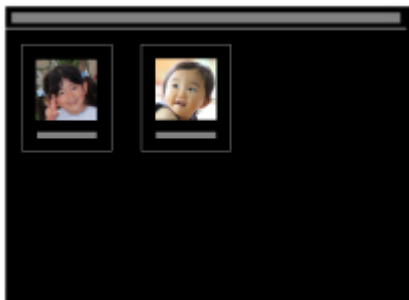
- De functie voor het aanbevelen van items gebruiken



Automatisch foto's ordenen

De afbeeldingen die in My Image Garden zijn geanalyseerd, worden getoond in de weergave **Niet geregistreerde personen (Unregistered People)** of gegroepeerd per persoon in de weergave **Personen (People)**. Ze staan ook in de weergave **Kalender (Calendar)** op basis van de opnamedatum en -tijd. Registreer profielen van personen of informatie over gebeurtenissen om een groot aantal afbeeldingen te ordenen of snel naar gewenste afbeeldingen te zoeken.

- Personen registreren
- Evenementen registreren



Foto's en documenten afdrukken

Bekijk eenvoudig een voorbeeld van uw favoriete foto's voordat u afdrukt. Documenten die zijn opgeslagen als PDF-bestanden, kunnen ook worden afgedrukt.

- [Foto's en documenten afdrukken](#)



Persoonlijke items afdrukken

Combineer uw favoriete foto's met kant-en-klare sjablonen om persoonlijke items, zoals collages en kaarten, te maken en af te drukken.

■ [Items maken en afdrukken](#)



Disclabels (cd's/dvd's/BD's) afdrukken

U kunt persoonlijke disclabels (cd's/dvd's/BD's) van uw favoriete foto's maken en afdrukken.

■ [Disclabels \(cd's/dvd's/BD's\) afdrukken](#)



Afbeeldingen van video's vastleggen en afdrukken

Selecteer uw favoriete scènes uit video's en druk ze af als afbeeldingen.

- Afbeeldingen van video's vastleggen en afdrukken



Foto's en documenten scannen

Scan eenvoudig foto's en documenten.

- [Foto's en documenten scannen](#)



Foto's corrigeren/verbeteren

Corrigeer rode ogen of pas de helderheid en het contrast van afbeeldingen aan.

- Foto's corrigeren/verbeteren



►► Opmerking

- My Image Garden biedt een groot aantal methoden voor het selecteren van afbeeldingen, PDF-bestanden en video's. Zie 'Afbeeldingen, PDF-bestanden en video's selecteren' voor meer informatie.

Afdrukken

- ▶ Foto's en documenten afdrukken
- ▶ Disclabels (cd's/dvd's/BD's) afdrukken
- ▶ Items maken en afdrukken
 - Foto's afdrukken in verschillende indelingen

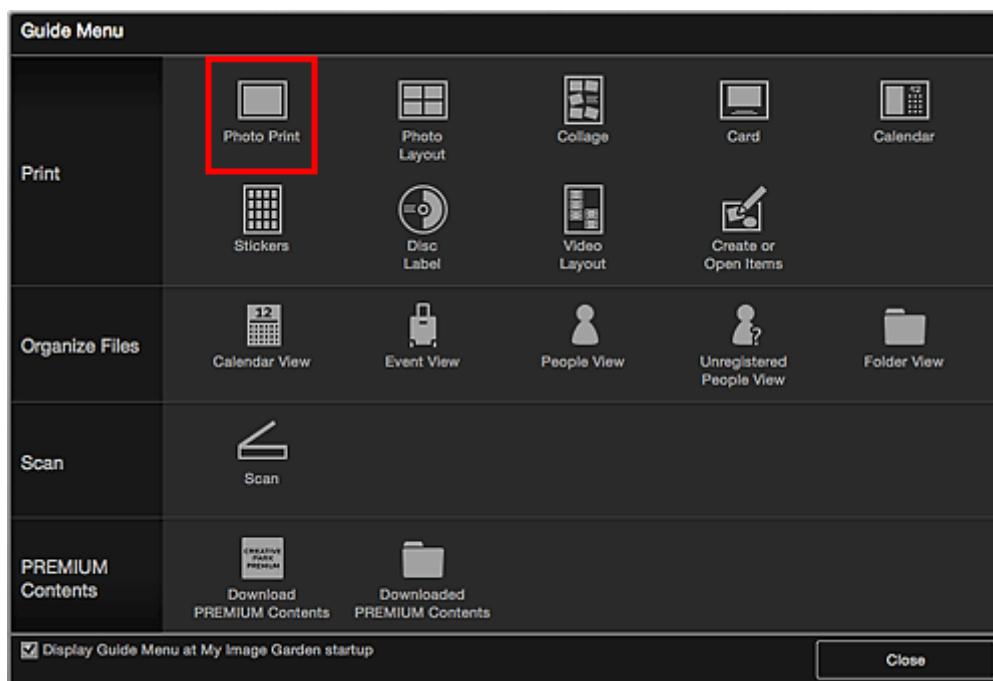
Foto's en documenten afdrukken

U kunt eenvoudig uw favoriete foto's afdrukken.

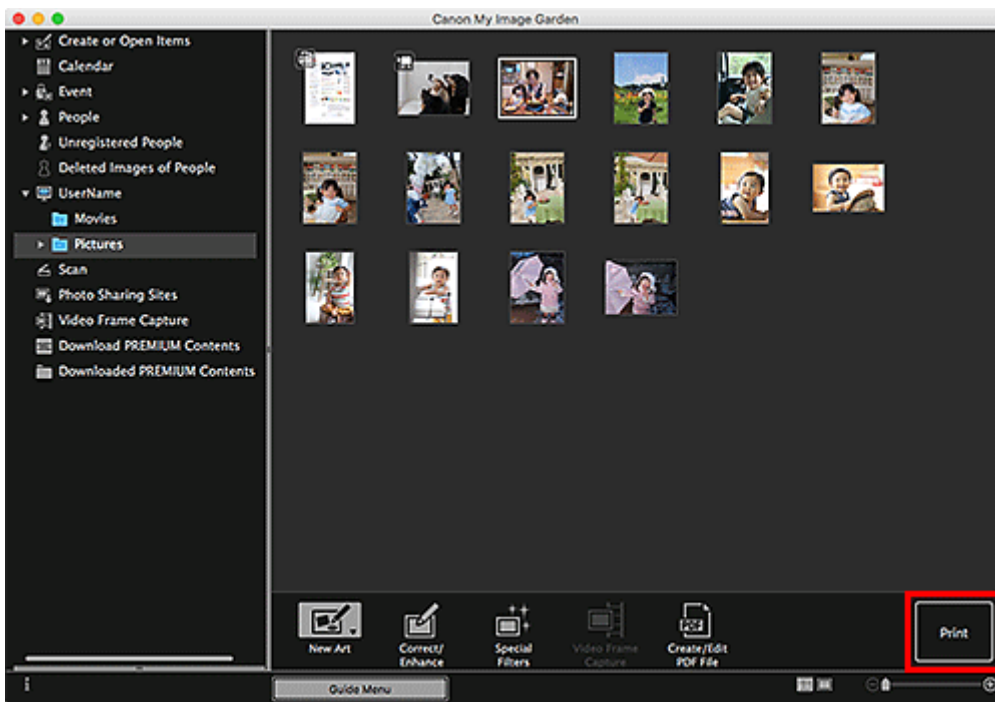
Documenten (PDF-bestanden) die in My Image Garden zijn gemaakt, kunnen ook worden afgedrukt.



1. Zorg dat de printer is ingeschakeld.
2. Start My Image Garden.
3. Klik vanuit het scherm **Hulpmenu (Guide Menu)** op **Foto's afdrukken (Photo Print)**.



4. Selecteer afbeelding(en) of PDF-bestanden die u wilt afdrukken.
5. Klik op **Afdrukken (Print)**.



Het dialoogvenster Afdrukken wordt weergegeven.

Opmerking

- Een voorbeeld van afdrukken vanuit de mapweergave.

6. Stel het aantal exemplaren om af te drukken in.



Opmerking

- Raadpleeg Dialoogvenster Afdrukken (foto's en documenten) voor meer informatie over het dialoogvenster Afdrukken.

7. Plaats papier.

8. Klik op **Afdrukken (Print)**.

Het dialoogvenster Afdrukken wordt weergegeven.

9. Geef op welke printer en papiersoort u wilt gebruiken en configureer andere instellingen.

»» Opmerking

- Raadpleeg de Help van Mac OS voor meer informatie over het dialoogvenster Afdrukken.

10. Klik op **Druk af (Print)**.

»» Belangrijk

- Als u een groot aantal hogeresolutieafbeeldingen tegelijk afdrukt, kan het afdrukken halverwege worden gepauzeerd.
- Als u een indeling met randen kiest, is het mogelijk dat de marges links en rechts of boven en onder niet gelijk zijn.

»» Opmerking

- Afbeeldingen kunnen naar wens worden gecorrigeerd of verbeterd voordat u gaat afdrukken.
 - Foto's corrigeren/verbeteren
 - Foto's verbeteren met speciale filters
- Kleuren kunnen in de loop der tijd vervagen als het bedrukte papier gedurende langere tijd wordt blootgesteld.

Na het afdrukken moet u het papier voldoende drogen en binnenshuis op kamertemperatuur en bij een normale luchtvochtigheid opbergen of ophangen. Zorg dat u hoge temperaturen, een hoge luchtvochtigheid en direct zonlicht vermijdt.

Om directe blootstelling aan de lucht te voorkomen, raden we aan het papier op te bergen in een album, plastic map, fotolijst of andere opbergmogelijkheid.

Disclabels (cd's/dvd's/BD's) afdrukken

U kunt persoonlijke disclabels (cd's/dvd's/BD's) van uw favoriete foto's maken en afdrukken.

»»» Opmerking

- Deze functie is alleen beschikbaar op ondersteunde modellen. Raadpleeg Printers die moeten worden geregistreerd via AirPrint voor meer informatie over de ondersteunde modellen.

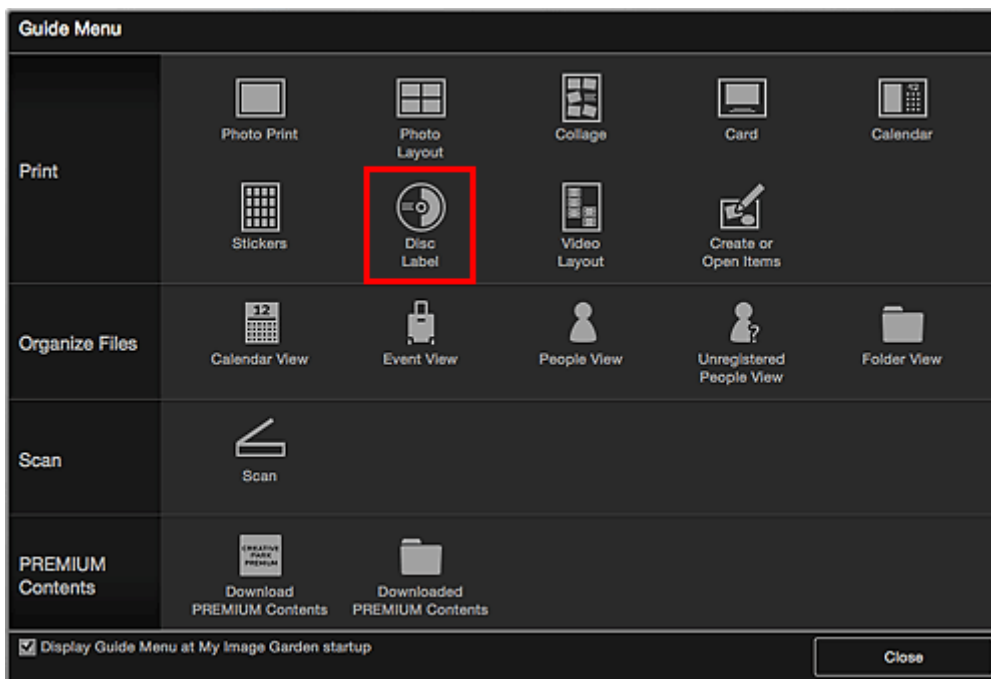
Als uw printer niet wordt vermeld, raadpleegt u [Disclabels \(cd's/dvd's/BD's\) afdrukken](#).



»»» Belangrijk

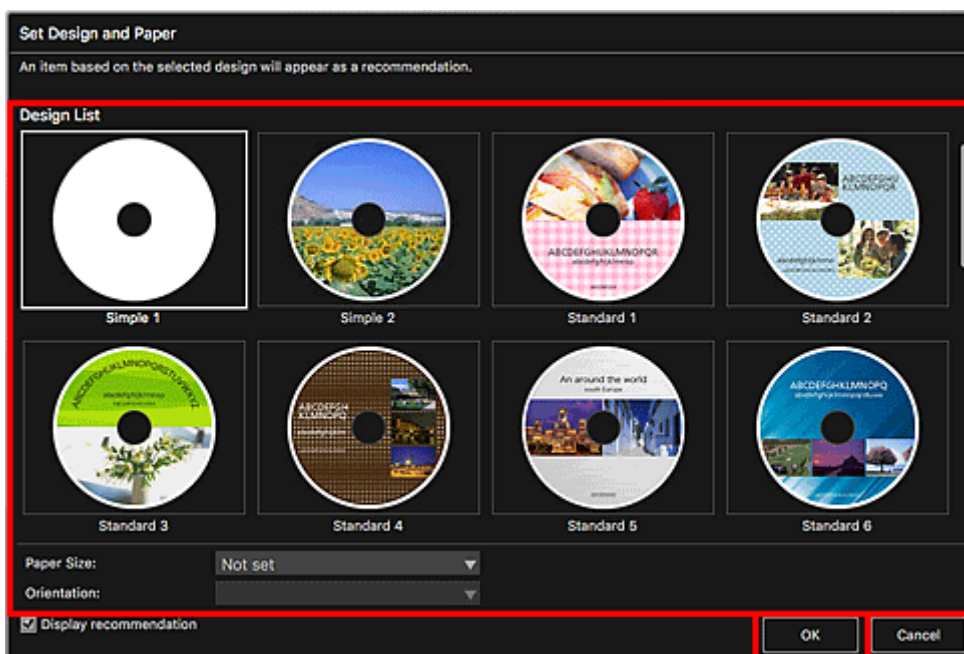
- Plaats de disclade pas als het bericht wordt weergegeven dat u een afdrubare disc moet laden. Als u een afdrubare disc plaatst terwijl de printer in bedrijf is, kan de printer beschadigen.
- Klik op Startpagina om terug te gaan naar de bovenste pagina van de Online handleiding voor uw model en zoek op "een afdrubare disc plaatsen" om de disclade in te stellen of te verwijderen.

1. Start My Image Garden.
2. Klik vanuit het scherm **Hulpmenu (Guide Menu)** op **Disclabel (Disc Label)**.



Het dialoogvenster **Ontwerp en papier instellen (Set Design and Paper)** wordt weergegeven.

3. Geef instellingen op, zoals het ontwerp en **Papierformaat**, en klik vervolgens op **OK**.



Het disclabel (cd's/dvd's/BD's) wordt weergegeven in het itembewerkingsscherm.

»»» **Opmerking**

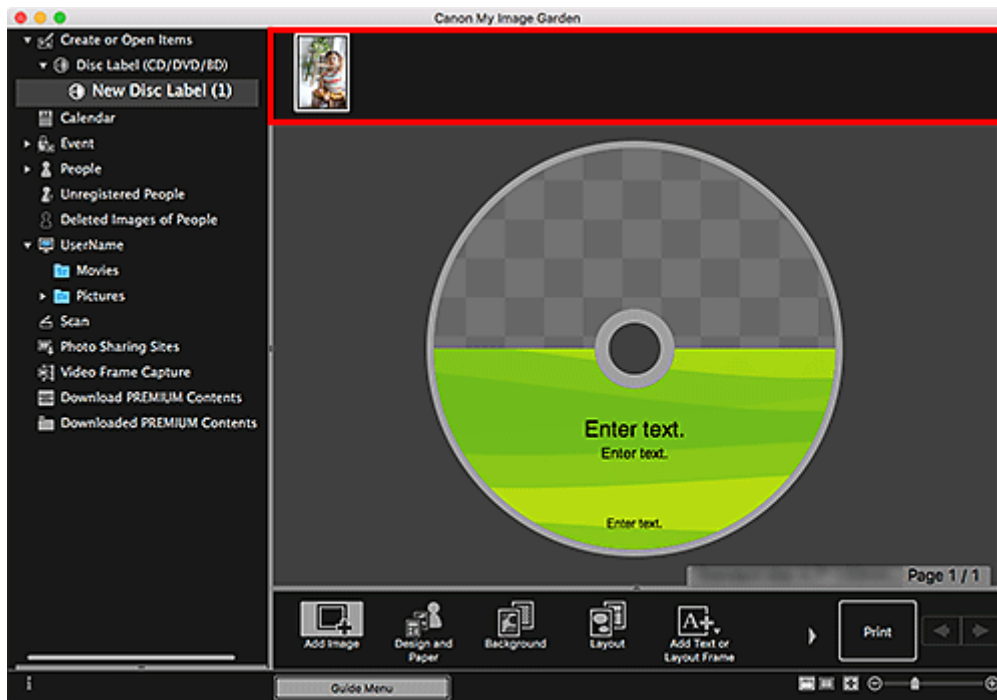
- De indeling kan anders dan verwacht zijn. Dit is afhankelijk van de fotogegevens of analyseresultaten van de geselecteerde afbeeldingen.

4. Selecteer vanuit **Afbeelding toevoegen (Add Image)** de afbeelding(en) die u voor een disclabel (cd/dvd/BD) wilt gebruiken.

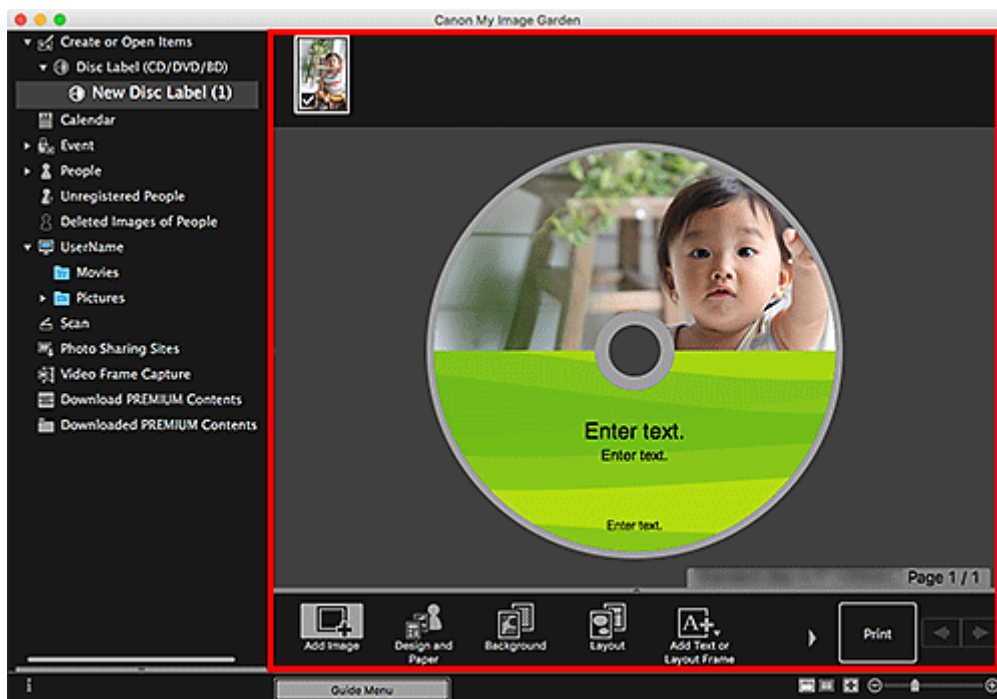
De afbeeldingen worden weergegeven in het gebied met materialen.

5. Sleep een afbeelding van het gebied met materialen naar het gewenste indelingsframe.


Wanneer u een afbeelding naar een kader verplaatst, verschijnt er een kruispictogram op de afbeelding.



6. Bewerk het item op basis van uw voorkeuren.



»»» Opmerking

- Het afdrukgebied kan worden ingesteld in het dialoogvenster **Geavanceerde instellingen**, dat u kunt weergeven door te klikken op **Geavanceerd... (Advanced...)** onder in het venster. Als **Geavanceerd... (Advanced...)** niet wordt weergegeven, klikt u op  (rechts schuiven).
- Als **Personen identificeren (Identifying people)** wordt weergegeven bij **Niet geregistreerde personen (Unregistered People)** in het menu Algemeen, links in het venster, is het resultaat mogelijk niet naar verwachting aangezien de automatische plaatsing niet wordt toegepast op afbeeldingen waarvan de analyse niet is voltooid.
- Zie Afbeeldingen invoegen om geplaatste afbeeldingen automatisch te verwisselen.

7. Klik op **Afdrukken (Print)** rechtsonder in het scherm.

Het dialoogvenster Afdrukken wordt weergegeven.

»»» Belangrijk

- Als het dialoogvenster Afdrukinstellingen wordt weergegeven, schakelt u het selectievakje **Afdrukken/scannen met AirPrint (Print/scan using AirPrint)** in het dialoogvenster Voorkeuren in.

8. Geef op hoeveel exemplaren u wilt afdrukken, welke printer u wilt gebruiken, en configureer andere instellingen.

9. Klik op **Details tonen (Show Details)** en zorg dat **120 x 120 mm** wordt weergegeven bij **Papierformaat (Paper Size)**.

Als dit niet wordt weergegeven, gaat u verder met stap 8 in [Disclabels \(cd's/dvd's/BD's\) afdrukken](#).

10. Selecteer **Media en kwaliteit (Media & Quality)** in het pop-upmenu met afdrukopties en selecteer **Automatisch selecteren (Auto Select)** of **Cd/dvd-lade (CD-DVD Tray)** bij **Feed van (Feed from)**.

11. Klik op **Druk af (Print)**.

Wanneer een bericht wordt weergegeven, plaatst u de disclade.

»»» Opmerking

- Als u de volgende keer disclabels wilt afdrukken met dezelfde instellingen, slaat u de opgegeven instellingen in het dialoogvenster Afdrukken op naar Voorinstellingen. Raadpleeg de Help van Mac OS voor het opslaan van instellingen.
- Als de kleurtint van de afdrukresultaten vaag is, selecteert u **Media en kwaliteit (Media & Quality)** in het dialoogvenster Afdrukken en vervolgens **Best bij Kwaliteit (Quality)**.

Verwant onderwerp

- Itembewerkingsscherm

Items maken en afdrucken

U kunt gemakkelijk persoonlijke items met uw favoriete foto's maken en afdrucken.

Selecteer een of meer afbeeldingen in de weergave **Kalender (Calendar)**, **Gebeurtenis (Event)**, **Personen (People)**, **Niet geregistreerde personen (Unregistered People)** of mapweergave en klik op **Nieuwe kunst (New Art)** onder aan het scherm om het item te selecteren dat u wilt maken.

►► Opmerking

- U kunt ook afbeeldingen invoegen door het type en ontwerp van het item te selecteren in de weergave **Items maken of openen**.

U kunt bijvoorbeeld de volgende items maken en afdrucken.

Foto's afdrucken in verschillende indelingen

U kunt uw favoriete foto's afdrucken met de datum of in verschillende indelingen.



Collages afdrucken

U kunt collages met uw favoriete foto's maken en afdrucken.



Kaarten afdrucken

U kunt kaarten voor verjaardagen en andere gebeurtenissen maken met uw favoriete foto's en deze afdrucken.



Kalenders afdrukken

U kunt persoonlijke kalenders met gedenkwaardige foto's maken en afdrukken.



Stickervellen afdrukken

U kunt persoonlijke stickers maken door uw favoriete foto's af te drukken op stickervellen.



Afdrukken in een filmindeling

U kunt uw favoriete foto's afdrukken in een indeling die lijkt op een film of theater.

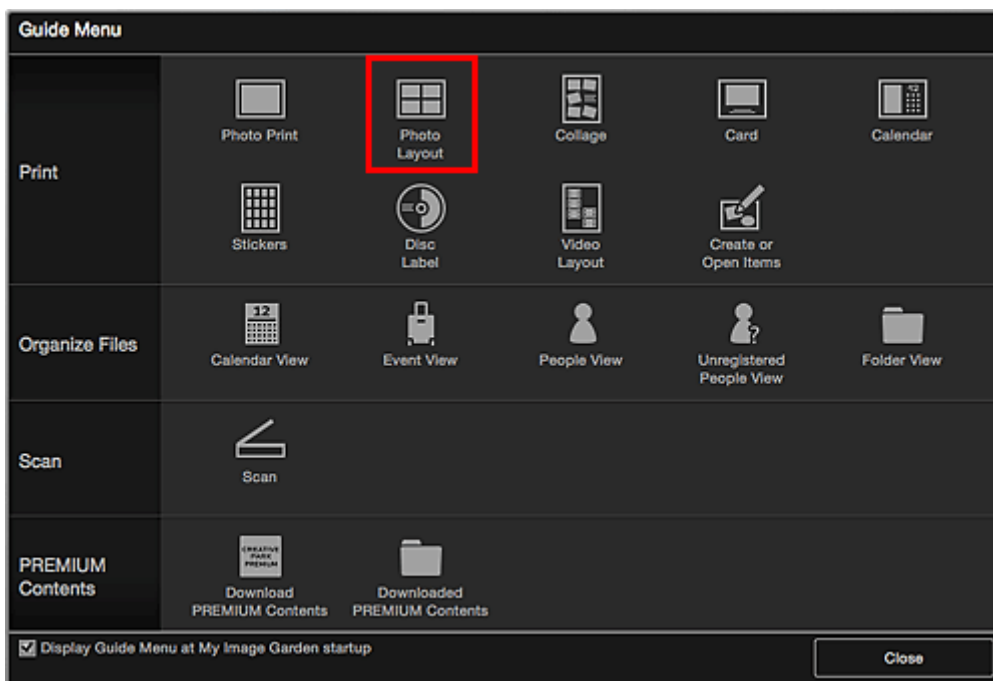


Foto's afdrukken in verschillende indelingen

U kunt uw favoriete foto's afdrukken met de datum of in verschillende indelingen.

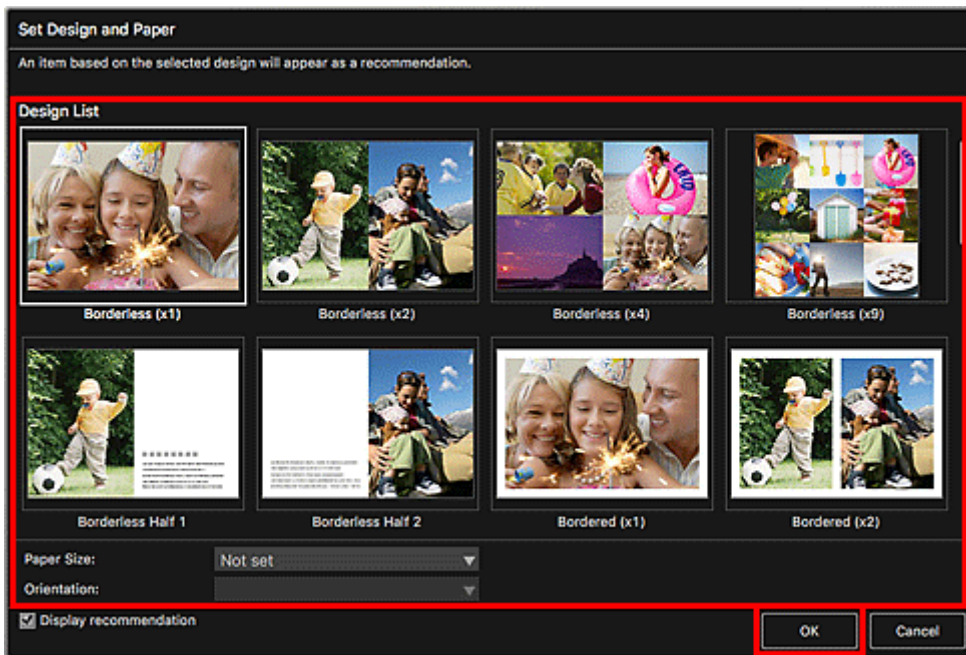


1. Start My Image Garden.
2. Klik op **Foto-indeling (Photo Layout)** in het scherm **Hulpmenu (Guide Menu)**.



Het dialogvenster **Ontwerp en papier instellen (Set Design and Paper)** wordt weergegeven.

3. Geef instellingen op, zoals het ontwerp en **Papierformaat**, en klik vervolgens op **OK**.



Het geselecteerde ontwerp wordt weergegeven in het itembewerkingsscherm.

»»» Opmerking

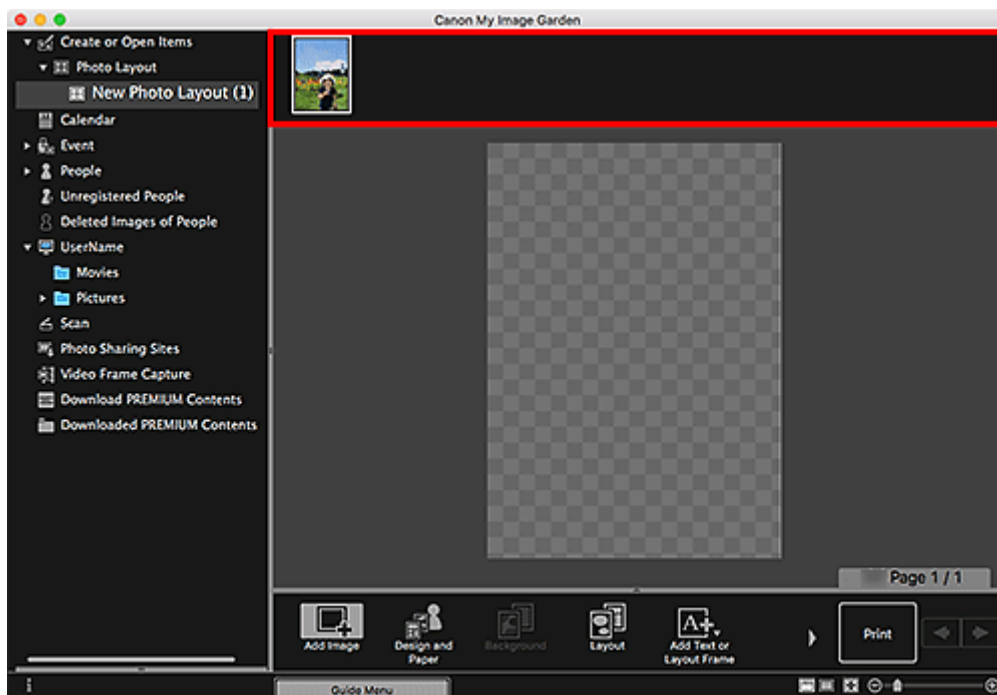
- De indeling kan anders dan verwacht zijn. Dit is afhankelijk van de fotogegevens of analyseresultaten van de geselecteerde afbeeldingen.

4. Selecteer de afbeelding(en) die u wilt afdrucken via **Afbeelding toevoegen (Add Image)**.

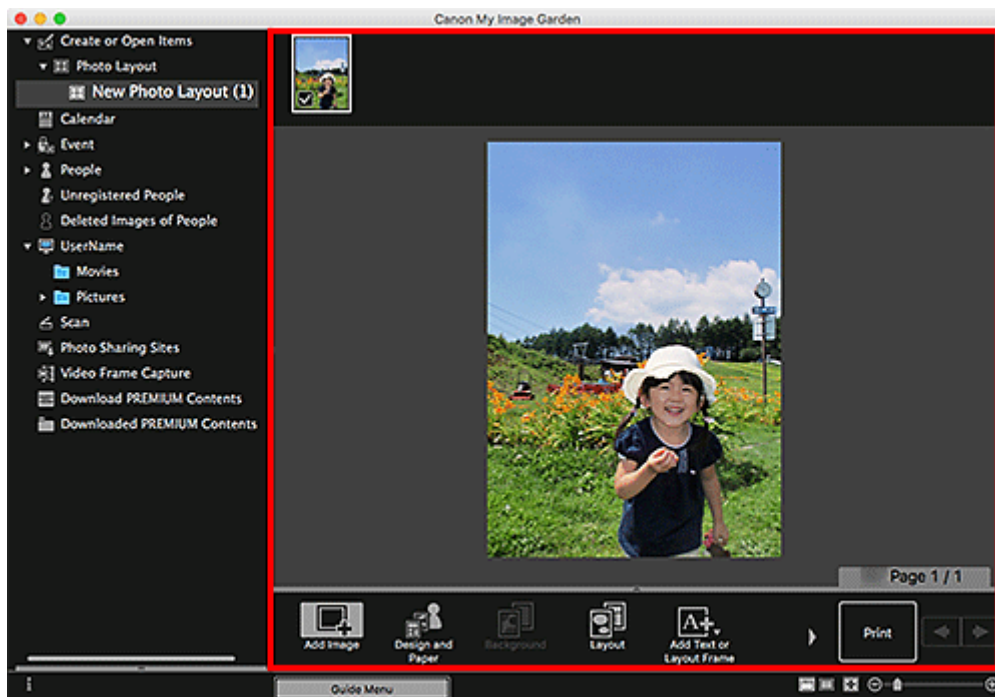
De afbeeldingen worden weergegeven in het gebied met materialen.

5. Sleep een afbeelding van het gebied met materialen naar een indelingsframe van het item.

Wanneer u een afbeelding naar een kader verplaatst, verschijnt er een kruispictogram op de afbeelding.



6. Bewerk het item op basis van uw voorkeuren.

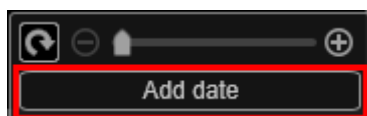


Opmerking

- Als **Personen identificeren (Identifying people)** wordt weergegeven bij **Niet geregistreerde personen (Unregistered People)** in het menu Algemeen, links in het venster, is het resultaat mogelijk niet naar verwachting aangezien de automatische plaatsing niet wordt toegepast op afbeeldingen waarvan de analyse niet is voltooid.
- Zie Afbeeldingen invoegen om geplaatste afbeeldingen automatisch te verwisselen.

7. Voeg desgewenst de datum toe.

Selecteer de afbeelding waaraan u de datum wilt toevoegen, waarna de beeldbewerkingsfunctie wordt weergegeven. Klik op **Datum toevoegen (Add date)** om een vinkje te plaatsen. De datum wordt toegevoegd aan de afbeelding.



Opmerking

- In het dialoogvenster **Geavanceerde instellingen**, dat u kunt weergeven door te klikken op **Geavanceerd... (Advanced...)** onder in het venster, kunt u geavanceerde instellingen voor de af te drukken tekst of datum opgeven, of een datum op alle afbeeldingen laten afdrucken. Als u een ontwerp voor pasfoto's gebruikt, kunt u ook dezelfde afbeelding toevoegen aan alle kaders op de pagina of kunt u de positie, de hoek en het formaat dat is ingesteld voor een afbeelding toepassen voor alle exemplaren van dezelfde afbeelding op de pagina. Als **Geavanceerd... (Advanced...)** niet wordt weergegeven, klikt u op  (rechts schuiven).

8. Klik op **Afdrukken (Print)** rechtsonder in het scherm.

Het dialoogvenster Afdrukken wordt weergegeven.

9. Geef op welke printer en papiersoort u wilt gebruiken, hoeveel exemplaren u wilt afdrukken en configureer andere instellingen.

»» Opmerking

- Raadpleeg de Help van Mac OS voor meer informatie over het dialoogvenster Afdrukken.

10. Klik op **Druk af (Print)**.

Verwant onderwerp

- Itembewerkingsscherm

Verschillende functies gebruiken

▶ Foto's en documenten scannen

- Foto's scannen
- Documenten scannen

▶ Items bewerken

- Ontwerp en hoofdpersonen instellen
- Afbeeldingen invoegen

▶ Foto's corrigeren/verbeteren

▶ Foto's bijsnijden

▶ PDF-bestanden maken/bewerken

▶ Tekst extraheren uit afbeeldingen (OCR-functie)

Foto's en documenten scannen

Gebruik My Image Garden om eenvoudig foto's, documenten en andere items te scannen.

- [Foto's scannen](#)
- [Documenten scannen](#)
- Scannen met voorkeursinstellingen
- Gescande afbeeldingen bijnijden

»» Belangrijk

- Als u wilt scannen, moet u IJ Scan Utility Lite installeren.

»» Opmerking

- Gebruik de functie **Stitchen (Stitch)** in de weergave **Scannen (Scan)** om de linker- en rechterhelft te scannen van een item dat groter dan de glasplaat is en de gescande afbeeldingen tot één afbeelding samen te voegen. Klik voor meer informatie op Startpagina om terug te gaan naar de bovenste pagina van de Online handleiding voor uw model en zoek op "Items scannen die groter zijn dan de glasplaat (Afbeelding samenvoegen)".
- Klik op **Stuurprogramma (Driver)** in de weergave **Scannen (Scan)** om het scannerstuurprogramma te starten en scan door het uitvoerformaat, afbeeldingscorrecties en andere instellingen op te geven.

Foto's scannen

U kunt scannen met instellingen die geschikt zijn voor foto's.

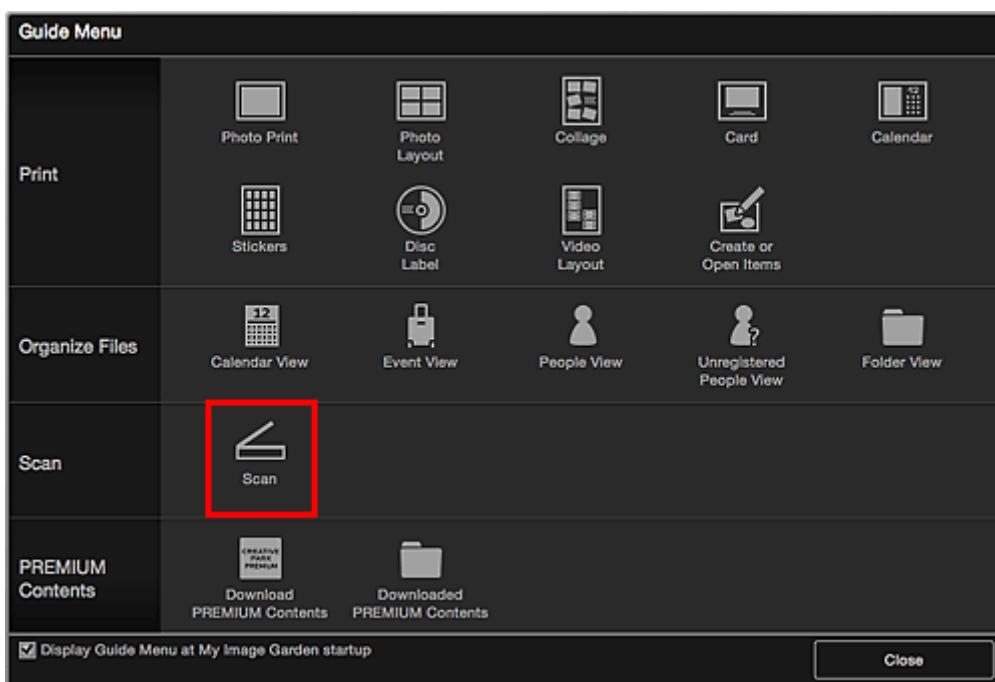
1. Plaats het item op de glasplaat.

»»» Opmerking

- Klik op Startpagina om terug te gaan naar de bovenste pagina van de Online handleiding voor uw model en zoek op "items plaatsen (wanneer u scant vanaf een computer)" voor informatie over het plaatsen van items.

2. Start My Image Garden.

3. Klik op **Scannen (Scan)** in het scherm **Hulpmenu (Guide Menu)**.

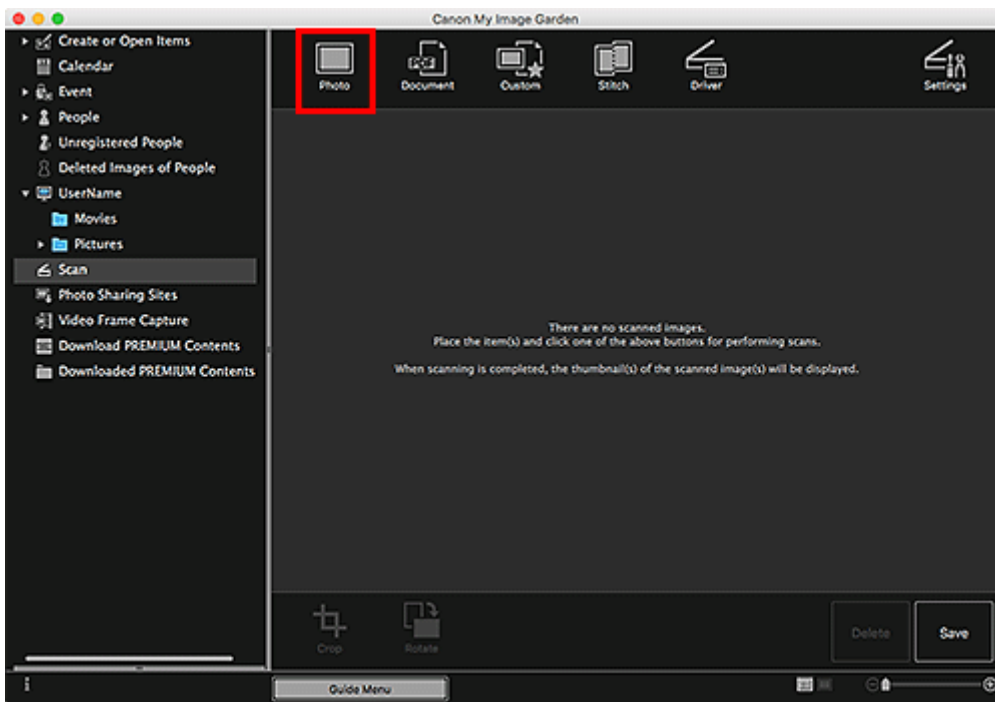


De weergave schakelt over naar **Scannen (Scan)**.

»»» Opmerking

- Als u klikt op **Scannen (Scan)** in het algemene menu op het Hoofdvenster, schakelt u eveneens naar de weergave **Scannen (Scan)**.

4. Klik op **Foto (Photo)**.

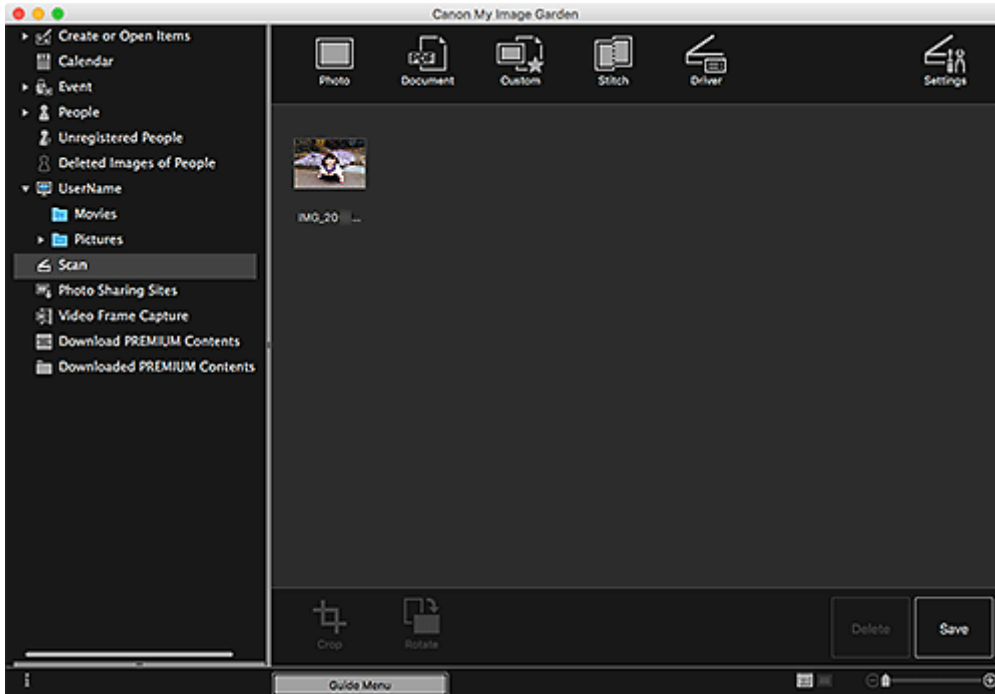


Het scannen begint.

»»» Opmerking

- Klik op **Annuleren (Cancel)** om het scannen te annuleren.

Wanneer het scannen is voltooid, verschijnt de gescande afbeelding als miniatuur.



»»» Opmerking

- U kunt de geselecteerde afbeelding 90 graden rechtsom draaien door op **Draaien (Rotate)** te klikken.
- U kunt afbeeldingen bijsnijden.

■ Gescande afbeeldingen bijnijden

- Klik op **Opslaan (Save)** om gedraaide of bijgesneden gescande afbeeldingen op te slaan.

■ Dialoogvenster **Opslaan** (weergave **Scannen**)

- Stel de opslaglocatie voor gescande afbeeldingen in op het tabblad **Geavanceerde instellingen (Advanced Settings)** van het dialoogvenster **Voorkeuren (Preferences)** dat wordt weergegeven door **Voorkeuren... (Preferences...)** te selecteren in het menu **My Image Garden**. Raadpleeg 'Tabblad **Geavanceerde instellingen**' voor meer informatie over de instellingsprocedure.

»» Opmerking

- U kunt gescande afbeeldingen ook afdrukken. Houd Control ingedrukt, klik op een miniatuur en selecteer **Afdrukken... (Print...)** in het weergegeven menu om het dialoogvenster Afdrukken weer te geven. Selecteer de printer en het papier dat u wilt gebruiken en klik vervolgens op **Afdrukken (Print)**.

Verwant onderwerp

- Weergave **Scannen**

Documenten scannen

U kunt scannen met instellingen die geschikt zijn voor documenten.

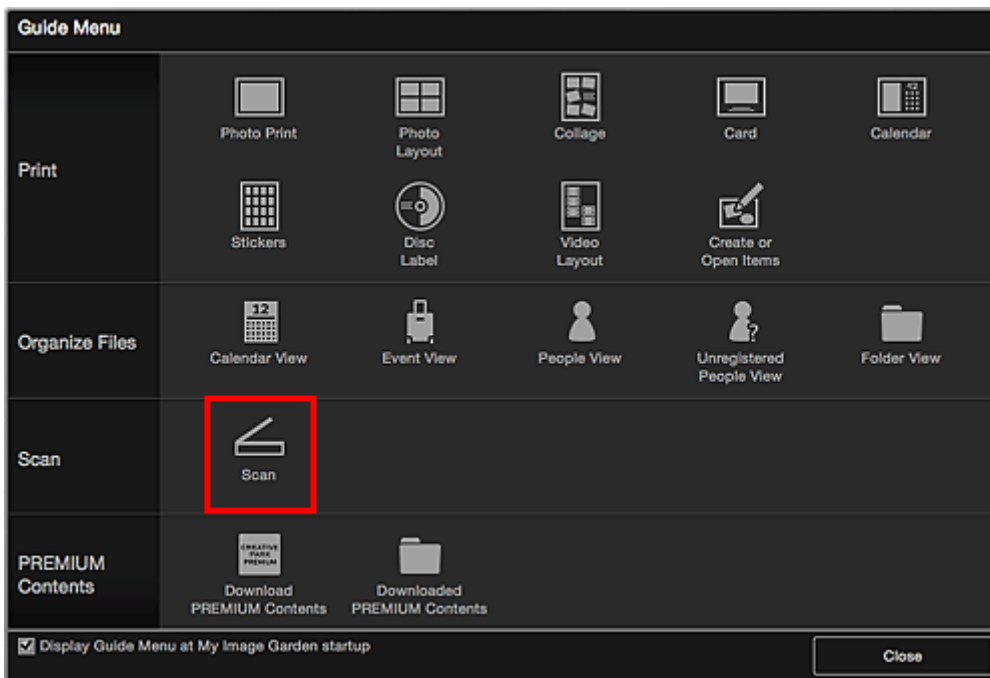
1. Plaats het item op de glasplaat of in de ADF (automatische documentinvoer).

»»» Opmerking

- Klik op Startpagina om terug te gaan naar de bovenste pagina van de Online handleiding voor uw model en zoek op "items plaatsen (wanneer u scant vanaf een computer)" voor informatie over het plaatsen van items.

2. Start My Image Garden.

3. Klik op **Scannen (Scan)** in het scherm **Hulpmenu (Guide Menu)**.

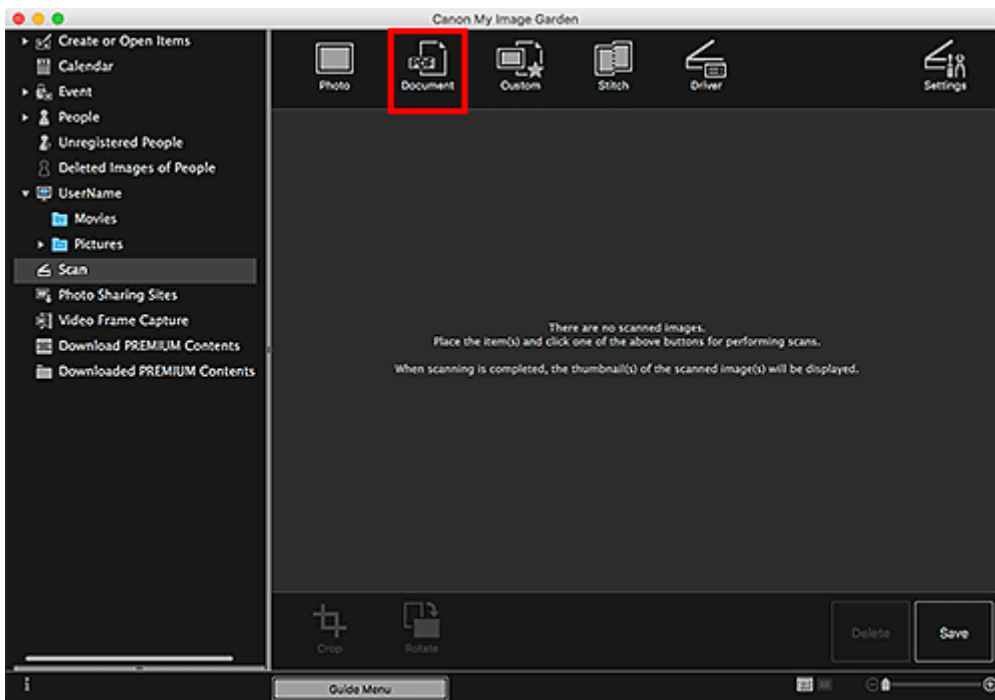


De weergave schakelt over naar **Scannen (Scan)**.

»»» Opmerking

- Als u klikt op **Scannen (Scan)** in het algemene menu op het Hoofdvenster, schakelt u eveneens naar de weergave **Scannen (Scan)**.

4. Klik op **Document**.

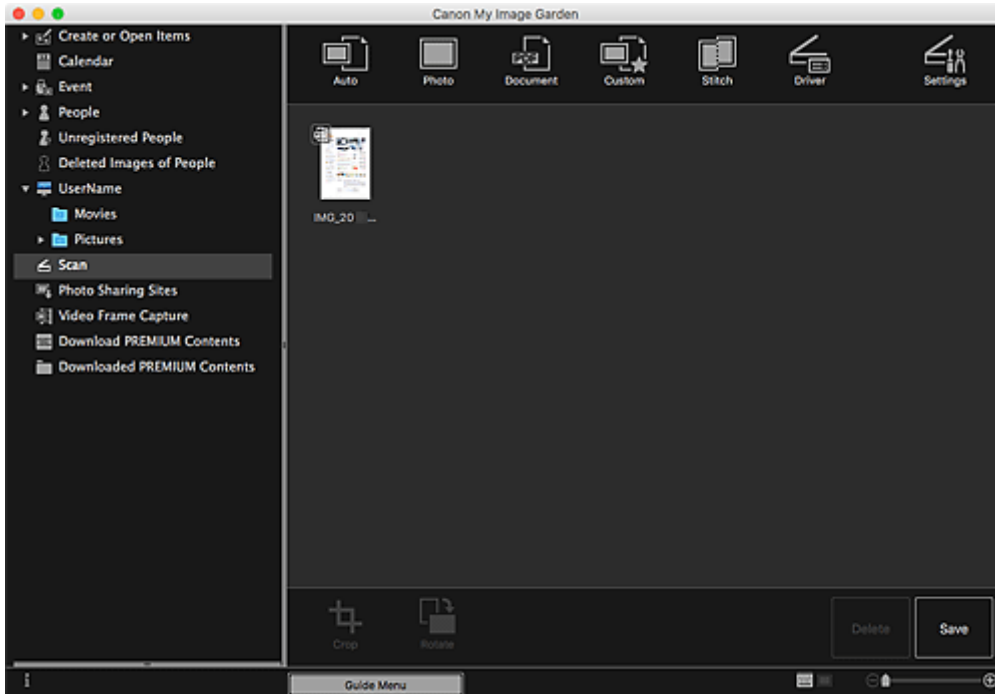


Het scannen begint.

»»» Opmerking

- Klik op **Annuleren (Cancel)** om het scannen te annuleren.

Wanneer het scannen is voltooid, verschijnt de gescande afbeelding als miniatuur.



»»» Opmerking

- Klik op **Opslaan (Save)** om gescande afbeeldingen op te slaan.

■ Dialoogvenster **Opslaan** (weergave **Scannen**)

- Stel de opslaglocatie voor gescande afbeeldingen in op het tabblad **Geavanceerde instellingen (Advanced Settings)** van het dialoogvenster **Voorkeuren (Preferences)** dat wordt weergegeven door **Voorkeuren... (Preferences...)** te selecteren in het menu **My Image Garden**. Raadpleeg 'Tabblad **Geavanceerde instellingen**' voor meer informatie over de instellingsprocedure.

»» Opmerking

- U kunt gescande afbeeldingen ook afdrukken. Houd Control ingedrukt, klik op een miniatuur en selecteer **Afdrukken... (Print...)** in het weergegeven menu om het dialoogvenster Afdrukken weer te geven. Selecteer de printer en het papier dat u wilt gebruiken en klik vervolgens op **Afdrukken (Print)**.

Verwant onderwerp

- Weergave Scannen