

Canon

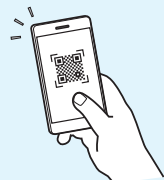
Satera
MF457dw

セットアップ ガイド

1 安全にお使いいただくために
ご使用前に必ずお読みください。

2 セットアップガイド(本書)

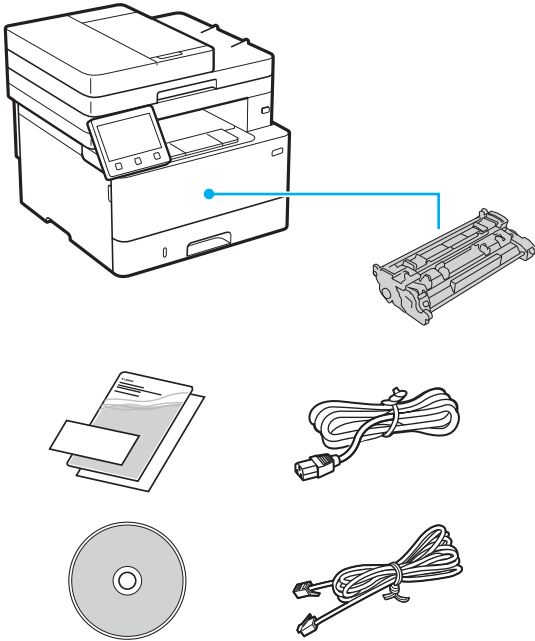
3 ユーザーズガイド/Q&A



<https://oip.manual.canon/>

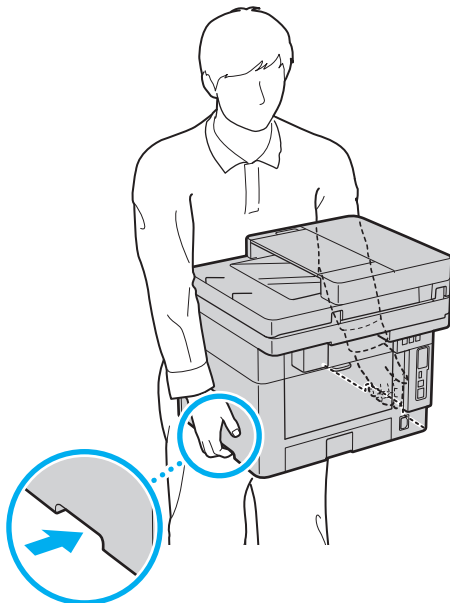
- 本書をお読みになった後は、将来いつでも使用できるように大切に保管してください。
- 本書の内容は予告なく変更することがありますのでご了承ください。

1 同梱品を確認する



2 梱包材を取り外す

1. 本体を使用場所に設置する

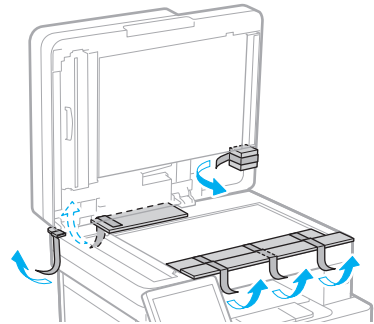
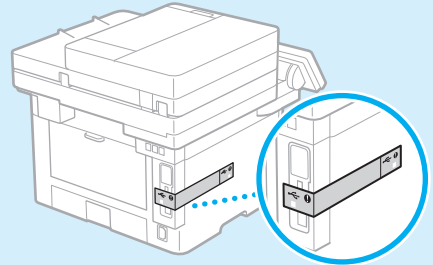


2. 全ての梱包材を取り外す

テープはすべて取り外してください。

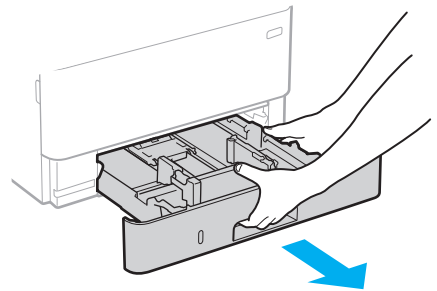


USB ポートのシールは、USB ポートを使用するときまで取り外さないでください。

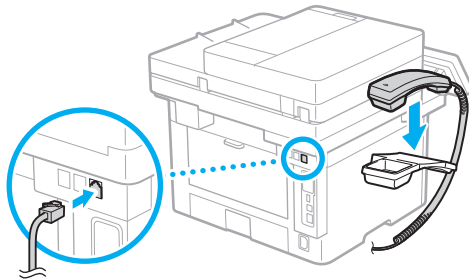


3 用紙をセットする

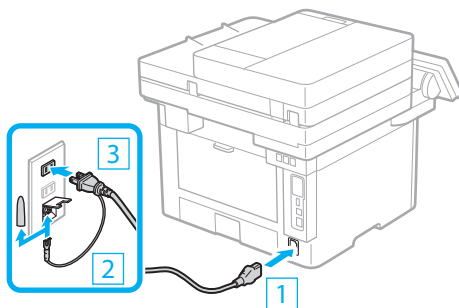
1.



4.

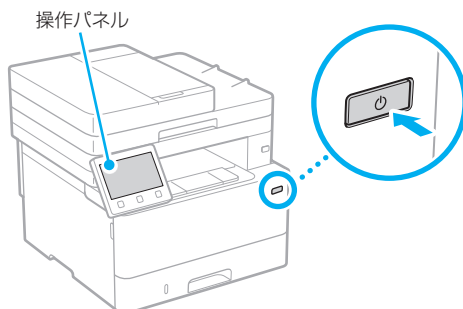


5 電源コードを接続する



6 基本項目の設定をする

初めて本機に電源を入れると、操作パネル上で設定ナビが始まります。画面の指示に従って本機の初期設定を行ってください。



1. 現在の日時を設定する

7 セキュリティーの設定をする

本機への不正アクセスを防止するために、基本的なセキュリティーの設定をします。

1. リモートUIを使用する場合は、<はい>を選ぶ

使用しない場合は、<いいえ>を選び、8へ進みます。

2. 管理者モードを使用するときは、<はい>を選ぶ

- アクセス権などの管理や拡張機能の設定をするために、システム管理部門IDと暗証番号を設定します。
- 使用しない場合は、<いいえ>を選び、手順5へ進みます。

3. システム管理部門IDを設定する

任意の数字を入力し、<確定>を選びます。

4. システム管理暗証番号を設定する

- 任意の数字を入力し、<確定>を選びます。
- 確認のため、次の画面でもう一度同じ暗証番号を入力し、<確定>を選びます。

5. 一般ユーザーモードを使用するときは、<はい>を選ぶ

- 一般ユーザーがリモートUIにアクセスするための暗証番号を設定します。
- 使用しない場合は、<いいえ>を選び、8へ進みます。

6. リモートUIアクセス暗証番号を設定する

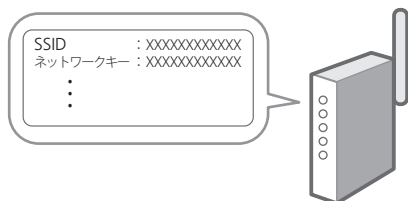
- 任意の数字を入力し、<確定>を選びます。
- 確認のため、次の画面でもう一度同じ暗証番号を入力し、<確定>を選びます。

8 ネットワークの設定をする

本機をネットワークに接続するための設定をします。事前に、パソコンとルーターが正しくネットワークに接続されていることを確認してください。

無線 LAN の場合

1. ルーターの「SSID」と「ネットワークキー」を確認する



2. 設定を開始するときには、操作パネルで<はい>を選ぶ

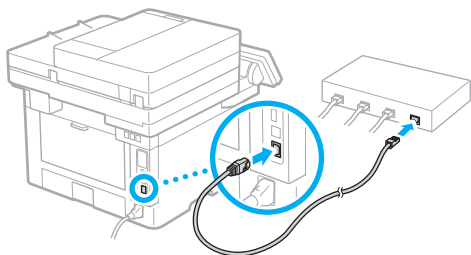
3. メッセージを確認し、<OK>を選ぶ

4. SSIDと一致するネットワークを選ぶ

5. パスワード(ネットワークキー)を入力し、<確定>を選ぶ

有線 LAN の場合

LAN ケーブルで本機とルーターを接続し、ネットワークへの接続方法を選ぶ画面で<いいえ>を選びます。



9 設定ナビを終了する

アプリケーションライブラリの説明を確認して、<終了>を選びます。

10 ソフトウェア / ドライバーをインストールする

同梱の CD/DVD-ROM からインストール、または、

キヤノンホームページ (<https://canon.jp/download/>) からダウンロードします。

XXXXXXXXX ダウンロード

例) MF457dw ダウンロード

最新のドライバーと OS の対応状況は、キヤノンホームページでご確認ください。

<https://canon.jp/support/>

続いてファクスの設定を行います

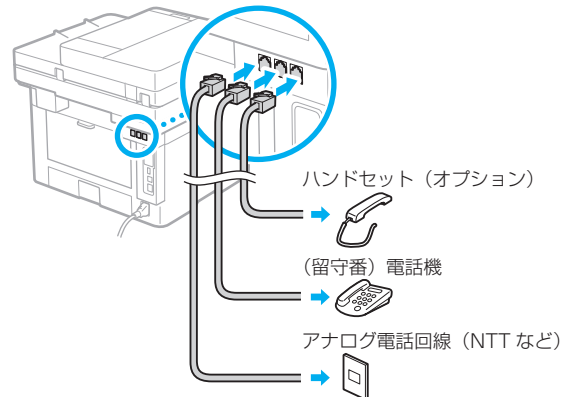
11 ファクスの設定をする

ホーム画面で初めて<ファクス>を選ぶと、ファクス設定ナビが始まります。

設定手順

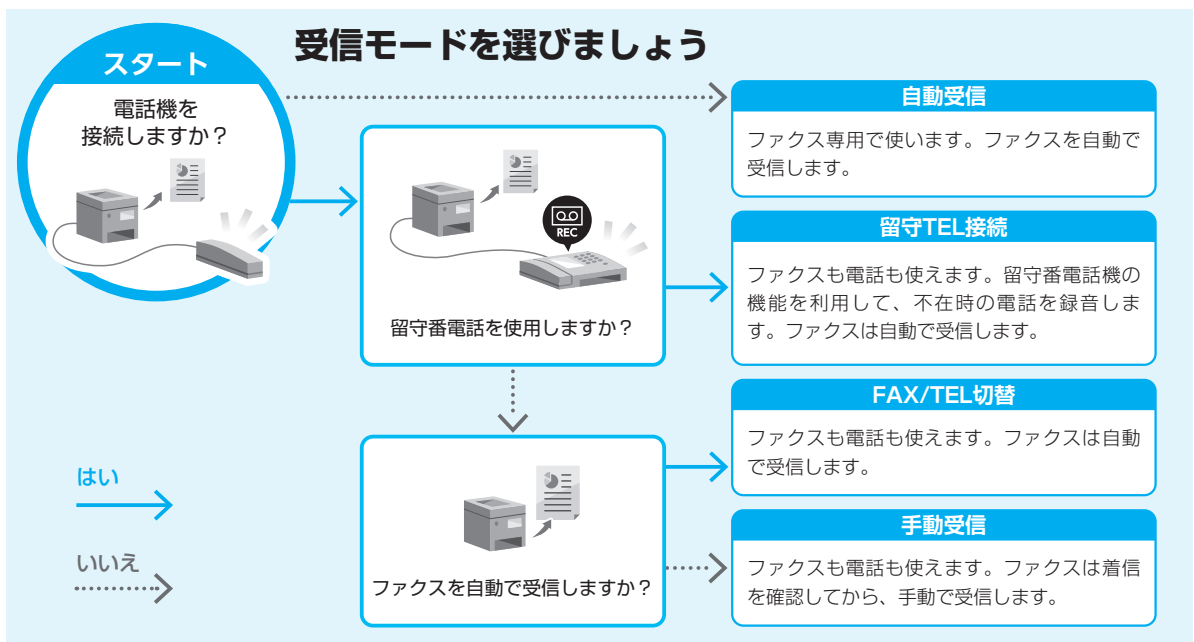
1. ホーム画面で<ファクス>を選ぶ
2. <設定する>を選ぶ
3. <次へ>を選ぶ
4. ユーザー電話番号を入力し、<確定>を選ぶ
5. <次へ>を選ぶ
6. ユーザー略称(名前や会社名など)を入力し、<確定>を選ぶ
7. 電話機の接続や受信のしかたに合わせて、受信モードを選ぶ
下の図を参考にしながら<はい>または<いいえ>を選んでいき、最後に<確定>で受信モードを設定します。

8. 本機を電話回線に接続する



必ず回線を確認してから接続してください。ビジネスホンなどを接続している専用回線に接続すると、故障の原因になります。

9. 接続が終わったら、<終了>を選ぶ
10. <はい>▶<OK>の順に選び、本機を再起動する

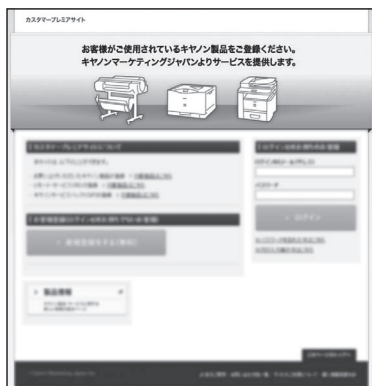


Memo

Memo

Memo 

ご購入製品の保証登録のお願い



- 無償保証[※]および「保証書」電子発行（閲覧および印刷）

※製品によって無償保証期間は異なります。

- NETEYE（ネットアイ）[※]やパッケージ型保守サービスのお申込み

※対象製品はホームページをご覧ください。

- 登録機器情報および保証期間、他サービス申込情報の確認

➡ 詳しくはこちら <https://canon.jp/biz-regists>

お問い合わせ

本機についてのご質問や修理のご依頼は、お買い上げ販売店または修理受付窓口へお問い合わせください。各種窓口は、キヤノンホームページ（<https://canon.jp/>）内のサポートのページでご確認いただけます。

Canon

キヤノン株式会社／キヤノンマーケティングジャパン株式会社
〒108-8011 東京都港区港南 2-16-6



FT6-2797-000